

## Koncepce zásahu do území

změny v jednotlivých plochách s rozdílným způsobem využití



Obecně se problematika týká zásahů do území, které lze podle lokalizace rozlišit na:  
změny v zastavěném a nezastavěném území – v krajině.

Koncepce změn v území je:

- náročná koordinovaná činnost
- dlouhodobě plánovaný řízený proces s dopadem do všech funkčních složek v území, do prostředí, do oblastí kulturních hodnot

Zásahy do stávajících struktur mohou nastat v těchto případech:

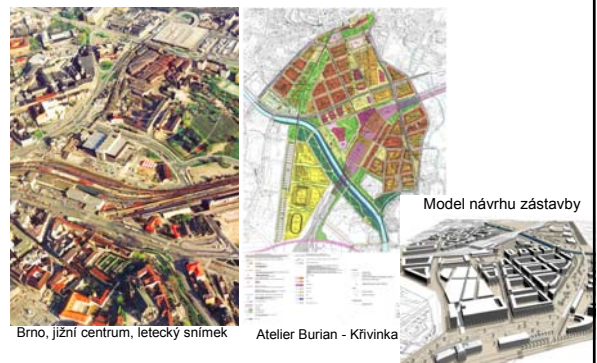
- stavební a architektonické úpravy stávajících objektů, rekonstrukce a dostavby, nástavby a střešní vestavby v rámci intenzivního využití stávající zástavby
- dostavba proluk ve stávající zástavbě, nebo odstranění a náhrada stávajícího objektu
- zahušťování a „humanizace“ zástavby
- kultivace veřejných prostranství a ploch veřejné zeleně
- zástavba v plochách nefunkčních areálů, přestavbových územích
- zástavba volných a rozvojových ploch

## Koncepce zásahů do území

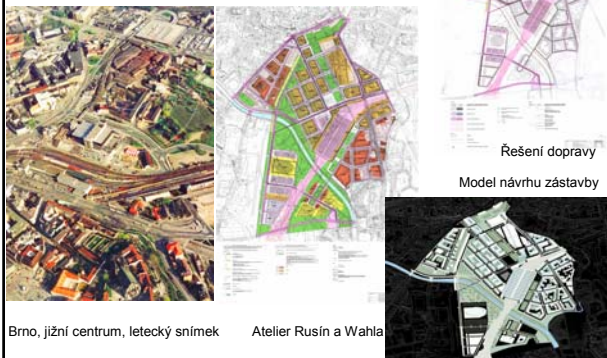
Ve všech případech je třeba vycházet z funkčních a prostorových regulativů stanovených v územně plánovací dokumentaci, územním plánu, regulačním plánu, územní studii. Při zpracování územně plánovací dokumentace je třeba vycházet zejména v historicky cenných strukturách z podrobných průzkumů hodnotících historické objekty, jejich umělecko historickou a architektonickou hodnotu a hodnotu prostředí ve kterém se nachází. (ÚAP)

Čím je prostředí hodnotnější, tím je komplikovanější zpracování prostorových regulativů zástavby a z toho důvodu se jeví jako neobjektivnější forma zpracování urbanisticko architektonických soutěží, které dávají možnost variantního ověření správnosti nebo vhodnosti realizace zamýšleného záměru.

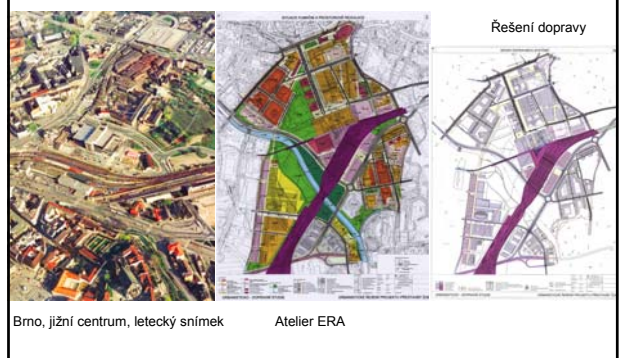
## Brno – jižní centrum



## Brno – jižní centrum



## Brno – jižní centrum



## Brno – galerie Vaňkovka

Celková investice je uváděna v hodnotě 3 miliard korun.  
Doba realizace stavby: 365 dní

Údaje o objektu – Plán.otevření: 2005  
Prodejní plocha: cca 38 000 m<sup>2</sup>  
Obchody: cca 130  
Parkovací stání: cca 1.000  
Spádová oblast: cca 1.200 000 obyvatel



Brno, jižní centrum, Vaňkovka  
Atelier Hruša -Pelčák

## Novostavby ve stabilizovaných plochách měst a na vesnici

- zástavba v prolukách
- náhrada zchátralých objektů novostavbami
- zástavba nevyužitých nebo málo využitých ploch
- přestavbová území
- zástavba rozvojových lokalit



MU ESF Lipová, Doc. Ing. Arch. V. Vychodil, CSc.  
Realizace v roce 2002



## Jejich podoba a kvalita je různá v závislosti na:

- ekonomické situaci stavebníka,
- účelu stavby,
- invenci architekta,
- kvalitě dodavatele
- a dalších faktorech, podílejících se na procesu realizace stavby



Prodejna potravin LIDL Brno, Dornych



Praha – Tančící dům

## Dostavba proluk v historické zástavbě



**MPR Brno**, dostavba nároží ul. Rašínova, novostavba v bezprostřední blízkosti kostela sv. Jakuba; novostavba nevychází z historického kontextu, zachovává pouze horizontální členění pater okolní zástavby, cti římsu nad parterem.

Autoři: arch. J. Škrabal, J. Šapák, L. Grym; vítězný návrh soutěže v roce 1996

## Dostavba proluk v historické zástavbě



**Zleva:** MPR Brno, dostavba obj. Dopravního podniku na ul. Novobranské, dostavba na ul. Koliště, nároží ul. Josefská – Novobranská, dostavba radnice v Českých Budějovicích.

## Dostavba proluk ve stávající zástavbě



Brno, Minská; autor arch. R. Květ,

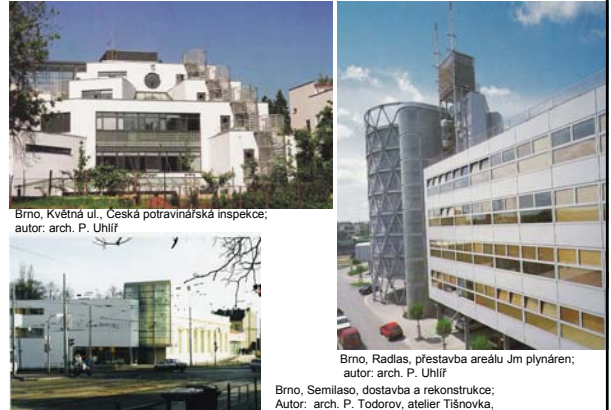
Brno, Poříčí; nahore –dostavba respektuje původní zástavbu  
dostavba nerespektuje charakter okolní zástavby dole – hotel Austerlitz, stavba nerespektuje původní zástavbu

## Dostavba proluk ve stávající zástavbě



Brno, IBC centrum - polyfunkční dostavba bloku mezi ul. Bratislavská, Příkop, Milady Horákové, v návaznosti na Koliště. Realizace vítězného návrhu architektonické soutěže v roce 1992; autor atelier DOS, lmg, arch. J. Dokoupil

## Novostavba a dostavba ve stávající zástavbě



Brno, Květná ul., Česká potravinářská inspekce; autor: arch. P. Uhlíř

Brno, Radlas, přestavba areálu Jm plynáren; autor: arch. P. Uhlíř

Brno, Semilaso, dostavba a rekonstrukce; Autor: arch. P. Todorov, atelier Tšnovka,

## Novostavba v krajinném zázemí a historickém kontextu



Brno, Kraví Hora, stavba krytého plaveckého bazénu; autor: arch. Z. Novák  
Jednoduchá architektura komunikuje s dominantou NKP Špilberk a kostelem sv. Augustina na náměstí Míru.

## Novostavba v krajinném zázemí a historickém kontextu v jiných funkcích



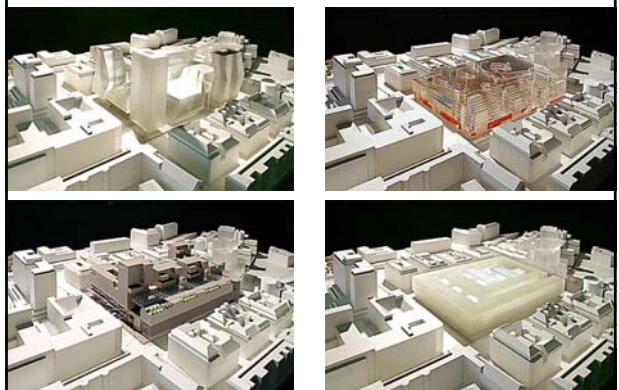
## Novostavba v krajinném zázemí a historickém kontextu



Dominantní celoprosklené novostavby, vlevo Recko, vpravo návrh New York, Ground Zero, D. Libeskind 2001

## Připravované zásahy do stávajících struktur

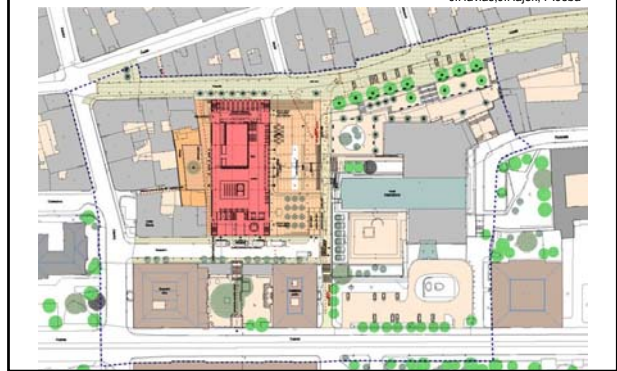
WIEN – Mitte, modely soutěžních návrhů



**Připravované novostavby v historickém kontextu –  
Brno, území mezi ul. Besední a Veselá-Janáčkovo kulturní centrum**



**Připravované novostavby v historickém kontextu –  
Brno, území mezi ul. Besední a Veselá-Janáčkovo kulturní centrum**



**Připravované novostavby v historickém kontextu –  
Brno, území mezi ul. Besední a Veselá-Janáčkovo kulturní centrum**



**Připravované novostavby v historickém kontextu –  
Brno, území mezi ul. Besední a Veselá-Janáčkovo kulturní centrum**



**Praha, soutěž na novostavbu Národní knihovny**



**Návrh řešení dominikánského nám. v Brně**



## Zásahy a novostavby v krajině



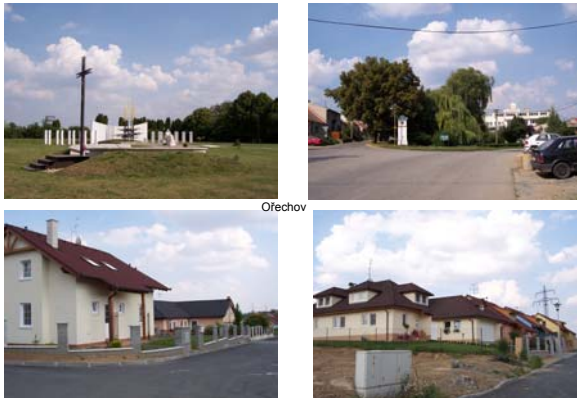
Krkonoše – Labská bouda, na první pohled brutální zásah do krajiného reliéfu, architektonicky hodnotná stavba splňující náročná kritéria zadání

## Zásahy a novostavby ve venkovském prostředí



Ořechov u Brna

## Zásahy a novostavby ve venkovském prostředí



Ořechov

Želešice – výstavba RD

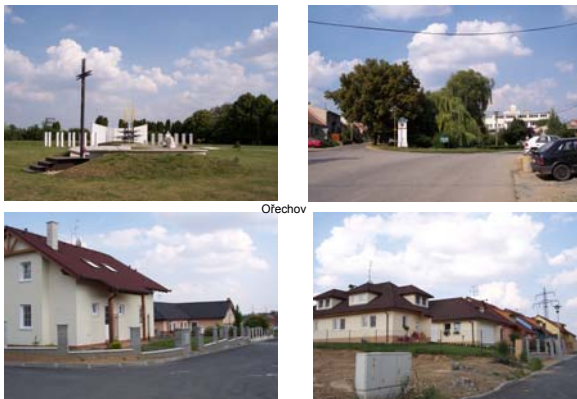
## Zásahy a novostavby ve venkovském prostředí



Kuřim - bytovky

Lokalita nesourodé zástavby RD

## Zásahy a novostavby ve venkovském prostředí



Ořechov

Želešice – výstavba RD

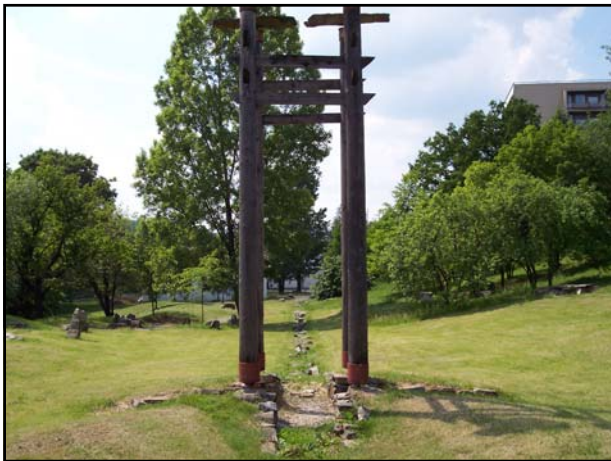
## Novostavby také ve venkovském prostředí



Rajhrad

Hronov

Žďárky



**Koncepce zásahů do území**

**Možnosti a prostředky pozitivního vývoje v oblasti zachování, regenerace a tvorby kulturních hodnot:**

- metodika zpracování, kvalita a vysoká úroveň územně plánovací dokumentace se postupně zdokonaluje a vyvíjí zejména v souvislosti s rozvojem počítačové grafiky a postupným přechodem na systém GIS,
- uplatňování zásad „Památkového urbanismu“, postupné zpracování regulačních plánů MPR a PZ,
- je uplatňován funkční systém ochrany památek na základě legislativy památkové péče,
- kompetentní přístup v rozhodování a práci stavebních úřadů, Obecních úřadů a MČ,
- zkvalitňuje se zpracování projektové dokumentace, jsou vypisovány veřejné soutěže a výběrová řízení na zpracování PD,
- zkvalitnění a specializace projektantů, investorů a developerů, konkurenční prostředí,
- zkvalitnění a širší výběr dodavatelů pro realizaci historických staveb,
- zkvalitnění materiálových možností a zejména větší nabídka materiálů vhodných pro historicky cenné objekty (někdy může mít opačný efekt),
- hodnocení a vyhlásování nejlepších projektů a realizací v jednotlivých kategoriích staveb,
- zapojení občanů a veřejných občanských iniciativ do procesu projednávání územně plánovací dokumentace a rozvojových programů.

**Případ „chobotnice“- Národní knihovna v Praze – architektonická soutěž 2007**

Letná, letecký pohled
Letná, model lokality

**Výběr soutěžních návrhů**

John Reed, USA
EMERGENT, USA
Barb Holzer, Švýcarsko

Kevin Carmody, VB
Burian, Hradečny, Šebka, ČR

**Future Systems, Jan Kaplický**