

# Mezinárodní instituce, dokumenty a formy ochrany kulturního dědictví, světové kulturní dědictví

1. Význam mezinárodní spolupráce, významné instituce pro ochranu K.D.
2. Organizace UNESCO, charakteristika a úmluvy
3. Dokumenty ICOMOS
4. Evropské iniciativy a úmluvy
5. Seznam světového kulturního dědictví UNESCO
6. Památky ČR zapsané v Seznamu světového kulturního dědictví UNESCO

## Nejvýznamnější mezinárodní organizace pro ochranu kulturních hodnot a kulturního dědictví:

### **UNESCO – United Nations Educational, Scientific and Cultural Organization**

Organizace Spojených národů pro výchovu, vědu a kulturu byla založena v roce 1945 v Londýně, konstituována 4.12. 1946 /sídlo má v Paříži/

### **Rada Evropy - Council of Europe,**

byla založena v roce 1949 jako mezivládní organizace. /sídlo ve Štrasburku/

Posláním Rady Evropy je zejména:

- chránit a posilovat pluralistickou demokracii a lidská práva,
- hledat a řešit aktuální problémy společnosti,
- **podporovat evropskou kulturní identitu.**

### **ICOMOS – International Council on Monuments and Sites /1965/**

Mezinárodní rada pro památky a sídla, nevládní organizace UNESCO /sídlo Paříž/

### **ICCROM – International Centre For the Study of the Preservation and the Restoration of Cultural Property /1995, sídlí v Římě/**

Mezinárodní centrum pro studium ochrany a restaurování kulturního dědictví

**IUCN – International Union for Conservation of Nature,**  
poradní organizace Výboru pro oblast přírodního dědictví.

**ICOM – International Council on Museum /1946/** Mezinárodní rada muzeí

**TICCIH – The International Committee for the Conservation of the Industrial Heritage**

Mezinárodní výbor pro obnovu industriálního dědictví

## **Program organizace UNESCO:**

naplňuje tři základní funkce:

- podporovat mezinárodní intelektuální spolupráci,
- poskytovat operativní pomoc členským státům,
- posilovat mír, respekt k lidským právům a vzájemné pochopení mezi národy.

**Preambule:**

*„Vzhledem k tomu, že války se rodí v myslích lidí, je nutné v myslích lidí budovat efektivní zábrany válek“.*

**Další okruhy činností a aktivit:**

- výchova a vzdělávání,
- otázka ochrany lidských práv
- základní a společenské vědy
- ochrana životního prostředí
- ochrana hmotného a nehmotného kulturního dědictví
- rozvoj komunikací a informatiky a další činnosti vyplývající z programu organizace.

**Unesco přijímá úmluvy/konvence/ a doporučení/rekomandace/.**

**Mezi nejvýznamnější mezinárodní úmluvy pro záchranu kulturního dědictví patří:**

- Úmluva o ochraně kulturních statků v případě válečného konfliktu /Haag, 1954/.
- Úmluva o opatřeních k zákazu a zabránění nedovoleného dovozu, vývozu a předání vlastnického práva kulturních statků /Paříž 1970/.
- Úmluva o ochraně světového kulturního a přírodního dědictví /Paříž 1972/

Z obsahu základních dokumentů:

- **Úmluva o ochraně kulturních statků v případě válečného konfliktu /Haag, 1954/.**  
Podepsané strany se zavazují, že v případě válečného konfliktu se zříkají krádeží, zabavení, vandalismu a ničení kulturních statků. Mezinárodní registr památek obsahuje soubor památek, které požívají imunity a mohou být v tomto smyslu označeny.  
Úmluva je publikována ve Sbírce zákonů jako vyhláška č. 94/1958 Sb.
- **Úmluva o opatřeních k zákazu a zabránění nedovoleného dovozu, vývozu a předání vlastnického práva kulturních statků /Paříž 1970/.**  
Dokument definuje movité předměty a jejich sbírky přírodní, historické a umělecké, které jsou sledovány státem. Uplatňuje princip, že předmět vyvážený za hranice státu musí být opatřen certifikátem proti nelegálnímu vývozu.  
Dokument je součástí sbírky zákonů – vyhláška č. 15/ 1980 Sb.
- **Úmluva o ochraně světového kulturního a přírodního dědictví /Paříž 1972/**  
Dokument sleduje zachování nejcennějších kulturních a přírodních hodnot naší planety pro budoucí generace. Mezinárodní výbor schvaluje zvláštní Seznam světového dědictví, do kterého jsou schvalovány návrhy z jednotlivých členských států.  
Dokument je publikován ve sbírce zákonů ČR – sdělení FMZV č.159/1991 Sb.  
Uvedené dokumenty jsou právně závazné pro Českou republiku.
- **Úmluva o zachování nemateriálního kulturního dědictví /Paříž 2003/**  
Podpora regionálních specifik, zejména tradiční lidové kultury

# Základní dokumenty ICOMOS:

- **Mezinárodní charta o zachování a restaurování památek a sídel**

*Charte Internationale sur la Conservation et la Restauration des Monument set des Sites /tzv. Benátská charta, Benátky 1964/*

Památky jsou definovány jako nositelé duchovního odkazu minulosti a v přítomném životě národů živé svědectví staletých tradic. Jejich zachování má vycházet z jednotně formulovaných mezinárodních zásad konzervace a restaurování památek, přičemž zajištění a aplikace je ponechána dle vlastní kultury a tradic.

- **Charta mezinárodního turismu /Brusel 1976/**

*Charte Internationale du Tourisme Curturel*

Cílem kulturního turismu je objevování kulturních hodnot, sídel a památek. Kulturní turismus je třeba oddělit od negativních vlivů vedoucích k jejich nepřiměřenému využívání a k devastaci.

- **Charta o ochraně historických zahrad /Florencie 1982/**

*Charte Internationale sur les Jardins Historiques*

Historická zahrada je architektonická a vegetační kompozice, která je z hlediska dějin nebo umění společensky významná a jako taková je považována za památku. Ochrana historických zahrad podléhá zásadám Benátské charty. Zahrady obsahují rostlinný, živý materiál, který je pomíjející a obnovitelný. Jeho údržba je prvořadý kontinuální proces. Je třeba udržovat její ekologickou rovnováhu, bez vnějších zásahů. Zachování musí odpovídat i prostředí ve kterém se nachází.

- **Mezinárodní charta pro záchranu historických měst /Washington 1987/**

*Charte Internationale pour la Sauvergarde des Villes Historiques*

Definuje principy, cíle, metody a nástroje činnosti pro uchování kvality historických měst. Plánování ochrany měst a historických čtvrtí musí předcházet pluridisciplinární výzkum. Plán ochrany se zaměřuje na definování harmonické artikulace historických čtvrtí v souboru města, musí stanovit stavby, nebo skupiny staveb, které je třeba zachovat. V centrech historických měst je třeba upravit režim dopravy a ploch parkování tak, aby neutrpěl historický obraz a prostředí. Je třeba vyloučit průjezdnou a kapacitní dopravu. Plán ochrany předpokládá součinnost a participaci obyvatel města.

- **Mezinárodní charta pro ochranu archeologického dědictví /Lausanne 1990/**

*Charte Internationale pour la Gestion du Patrimoine Archéologique*

Archeologické dědictví je dokladem vývoje lidské činnosti v minulosti. Jeho výzkum vyžaduje integrovanou ochranu, jejímž základem je legislativní ochrana, zajišťující uchování tohoto významného dědictví a vědecký výzkum, včetně dohledu a sankcí při případném poškození nálezů.

- **Mezinárodní charta o ochraně a gesci kulturního dědictví pod vodou /Sofia 1996/**

*Charte Internationale sur la Protection et la Gestion du Patrimoine Culturel Subaquatique*

Charta podporuje ochranu kulturního dědictví pod vodou, ve vnitrozemských, pobřežních vodách, v mělkých mořích a námořních fondch oceánů. Ochrana se zaměřuje na všechny druhy aktivit, které by mohly vést k ohrožení nežádoucími aktivitami, například stavební činností a těžbou, poškozující pobřeží a mořské dno.

- **Mezinárodní charta o lidovém stavebním dědictví /Mexiko 1999/**

*Charte Internationale du Patrimoine bâti Vernaculaire*

Lidové stavební dědictví je výsledkem společenské tvorby a jeho projev je charakteristický a malebný. Je dokladem historického vývoje společnosti, výrazem vztahu k obývaným územím a vyjadřuje kulturní rozmanitost světa.

Charta vyzývá k zachování a ochraně tradičních lidových dokladů, které jsou ohroženy vývojovými procesy ve světě, nástup uniformity kultury a globalizace. Zájem o lidovou architekturu klesá, zachování musí být v zájmu obyvatelstva, urbanistů a architektů, odborníků a vlády států na jejichž území se nacházejí.

- **Mezinárodní charta o kulturním turismu /Mexiko 1999/**

*Charte Internationale sur le Tourisme Culturel*

Přírodní a kulturní dědictví je hodnota která patří všem, proto máme všichni možnost ji využívat, ale i povinnost uchovávat ji pro budoucí generace. Kulturní dědictví zahrnuje krajinu, historické soubory, přírodní i zastavěná místa připomínající identitu vývoje národa, regionu, kontinentu. V době rostoucí globalizace nesmí tato identita zaniknout, naopak je žádoucí ochrana, zachování, interpretace a presentace kulturního dědictví v oblasti cestovního ruchu.

V tomto smyslu je třeba zvyšovat odpovědnost turistických společenství.

- **Dokument o autenticitě /Japonsko, Nara 1994/**

Je koncipován dle zásad Benátské charty, kriticky reaguje na projevy globalizace a znevažování osobitých regionálních projevů minulosti. Rozmanitost kultur a kulturního dědictví musí být považováno za nenahraditelné intelektuální a duchovní bohatství lidstva, které je významným kritériem jeho vývoje, má význam pro současnost i budoucí rozvoj.

Jednou z hlavních podmínek kvality zachování je autentičnost objektu, lokality, kontextu.

- **Charta ICOMOS – /Viktoriiny vodopády, Zimbabwe, říjen 2003/**

**Zásady pro analyzování, ochranu a stavební obnovu architektonických památek.**

Soubor doporučení těm, kteří se zabývají diagnostikou, projektováním, zajišťováním a prováděním obnovy památek a lokalit historického kulturního dědictví.

**Vybrané zásady:**

Ochrana, zabezpečování a stavební obnova archit. památek vyžaduje multidisciplinární přístup

Hodnotu a autenticitu arch. památek nelze posuzovat podle neměnných kritérií, hmotné K.D. musíme hodnotit v kontextu do něhož patří.

Hodnota památky netkví pouze v jejím vzhledu, ale v celistvosti všech složek vytvářejících jedinečný výsledek dobových stavebních technik.

S kritérii ochrany památek je v naprostém rozporu postup vybourání všech vnitřních konstrukcí a **ponechání pouhé fasády!**

Při navrhování změn způsobu využívání nebo funkce je třeba pečlivě zvážit všechny požadavky ochrany a podmínky pro zajištění bezpečnosti.

Obnova konstrukce stavby H.K.D. nemůže probíhat izolovaně, vždy musí být zohledněn objekt jako celek.

Specifika památkových staveb s jejich složitou historií vyžadují, aby veškeré studie a návrhy probíhaly v krocích, které lze přirovnat k postupy v lékařství. Anamnéza, diagnóza, terapie a následné kontroly stavu po provedených zásazích. Jen tak lze dosáhnout optimalizaci nákladů a efektivnost vynaloženého úsilí a nákladů.

Nelze podniknout žádné kroky a rozhodnutí bez ověření správnosti postupů. Je třeba zabránit nenávratným změnám a škodám. To platí přiměřeně i v případech katastrof a živelných pohrom.

### **Dále jsou pravidla k výzkumu a diagnostice a opatřením k nápravě a následné kontrole provedených zásahů.**

- Terapie by měla pojmenovat příčiny, ne jenom symptomy
- Nejlepší terapií je prevence
- Bez průkazu nezbytnosti by neměla probíhat žádná opatření
- Záměr(projekt) zásahu by měl vycházet z jasného pochopení faktorů, které se podílejí na poškození a chátrání objektu, stejně jako těch, které se mohou vyskytnout po realizaci záměru
- Volba mezi tradičními a inovačními technikami musí být zvažována případ od případu, musí být co nejméně invazivní a nejlépe slučitelná s hodnotou památky.
- Někdy lze uplatňovat postupné kroky, minimální zásah a pozorovací metodu s případným umožněním nápravného opatření.
- Další doporučení a následná kontrola.



# Evropské iniciativy

## **Evropská úmluva o záchraně architektonického dědictví Evropy**

/Rada Evropy, Granada, 1985/

## **Evropská úmluva o ochraně archeologického dědictví – revidovaná**

/Malta, La Valeta, 1992/

## **Evropská úmluva o krajině, úmluva členských států Rady Evropy,**

/Florence, 20. 10. 2000/

Cílem je zajištění ochrany jednotlivých typů evropské krajiny.

Evropská krajina není samozřejmostí, je jedinečná, je významnou součástí života obyvatel a jako taková musí být zachována.

Její ochrana je pojmána jako ochrana komplexu přírodních prvků a lokalit, charakteristických krajinných celků zahrnujících kulturní dědictví.

Úmluva stanovuje, aby péče o krajinu měla charakter udržitelného rozvoje.

Udržitelným rozvojem rozumíme takový rozvoj, který nedevastuje přírodní prostředí a zdroje, není na úkor příštích generací.

Ptačí oblasti jsou chráněná území vyhlášená za účelem ochrany ptáků. Vznikají na základě směrnice 79/409/EHS a společně s evropsky významnými lokalitami tvoří soustavu NATURA 2000. Česká republika implementovala tuto směrnici do zákona o ochraně přírody a krajiny (114/92 Sb.) a jednotlivá ptačí území jsou v ČR vyhlášená samostatně formou nařízení vlády.

Podpora procesu zachování kulturního dědictví – dotace, propagace, programy, odborná spolupráce, iniciace, podpora a organizace akcí, stimulace veřejnosti.

# EU - značka „evropské kulturní dědictví“

Objekty s vazbou na významné lokality a osobnosti, síť evropských památek, které měly význam pro Evropu z hlediska vývoje a rozvojových tendencí.

Výběr pro rok 2009:

- **Architektura Zlína** (baťovské centrum Zlína, arch F. L. Gahura a Vlad. Karfík – význam pro rozvoj moderní české architektury)
- **Vítkovické železárny** – centrum industriální architektury
- **Zámek Kynžvart**  
klasicistní až empírová přestavba barokního zámku, s vazbou na osobnost knížete Metternicha.  
Probíhala zde významná jednání o budoucnosti Evropy



**Zámek Vysoká u Příbrami** - neorenesanční zámek, významný pobytem a tvorbou Antonína Dvořáka.

**Europa Nostra** – evropská nevládní organizace pro podporu historického kulturního dědictví

- dny evropského kult. dědictví, představení kult. památek, organizace kulturních akcí (od roku 1991 v září)
- **cena Europa Nostra**, ocenění vynikajících výsledků a počinů v oblasti obnovy a prezentace kulturního dědictví
- 2002 obnova zámku Kynžvart a 2008 za obnovu zámku Český Krumlov, 2009 Muzeum v Olomouci za restaurátorské výstavy a katalogy

# Seznam světové kulturního dědictví

## /World Heritage List/

V roce 1972 přijaly členské země UNESCO Úmluvu o světovém dědictví, na základě této úmluvy je tvořen Seznam světového kulturního dědictví, seznam nejvýznamnějších kulturních památek.

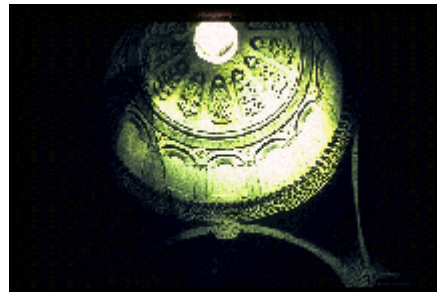
Pro zápis do Seznamu světového kulturního dědictví je pro kulturní poklady a unikáty stanoveno šest kritérií:

- Reprezentují unikátní umění, mistrovské dílo člověka.
- Měly značný vliv na uměleckou činnost v určitém období nebo území, v určité kulturní oblasti světa,
  - na rozvoj architektury, techniky či monumentálního umění,
  - na stavbu měst a tvorbu krajiny.
- Obsahují unikátní svědectví o kulturních tradicích, o civilizacích dochovaných nebo zaniklých.
- Reprezentují jedinečný příklad konstrukce architektonických nebo technických souborů budov, či jejich umístění v krajině.
- Vynikající příklady způsobu tradičního osídlení a obhospodařování půdy, typického pro určitou kulturu nebo kultury, a to zvláště v případě, že by mohlo dojít k narušení prvků a v důsledku ke vzniku nevratných změn /umožňuje zapsání vesnice a kulturní krajiny/.
- Památky dokladující spojení s ideami, událostmi, náboženským přesvědčením nebo uměleckými díly a literaturou a mající výjimečný světový význam.
- **Všem kritériím je nadřazen požadavek autenticity.**

Pro zápis do seznamu je třeba splňovat alespoň jedno z kritérií.

# PAMÁTKY UNESCO

Seznam je průběžně doplňován o nové lokality, k 12 2010 je na seznamu zapsáno 911 památek, z toho 704 kulturních, 180 přírodních a 27 smíšených ve 151 státních útvarech.



Významné archeologické lokality, města a vesnice, kulturní památky, přírodní útvary, nehmotné kulturní dědictví.

## Památky ČR uvedené v Seznamu světového kulturního dědictví UNESCO

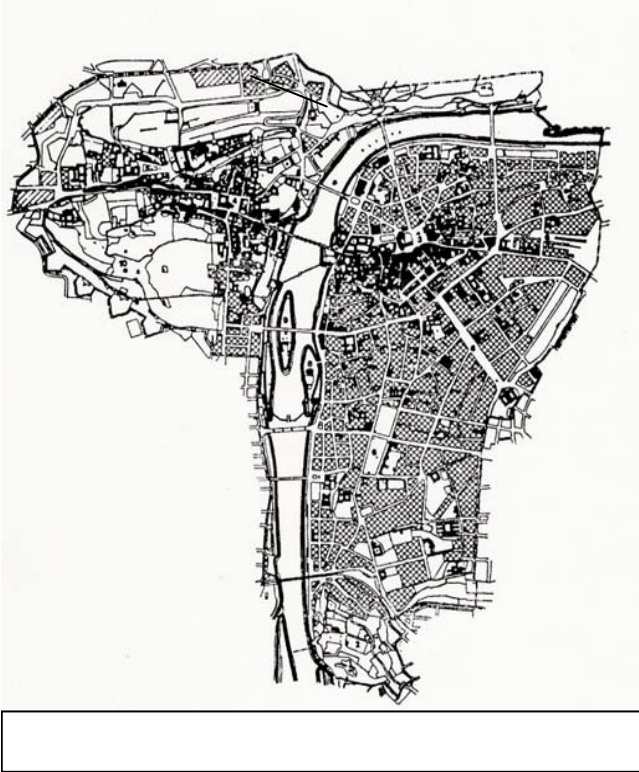


1. Historické jádro Prahy; 2. Historické jádro Českého Krumlova; 3. Historické jádro Telče
4. Poutní kostel sv. Jana Nepomuckého na Zelené Hoře; 5. Historické jádro Kutné Hory; 6. Lednicko-Valtický areál;
7. Holašovice; 8. Zahrady a zámek v Kroměříži; 9. Zámek v Litomyšli;
10. Sloup Nejsvětější Trojice v Olomouci; 11. Vila Tugendhat v Brně; 12. Židovská čtvrť a bazilika sv. Prokopa v Třebíči

# Praha

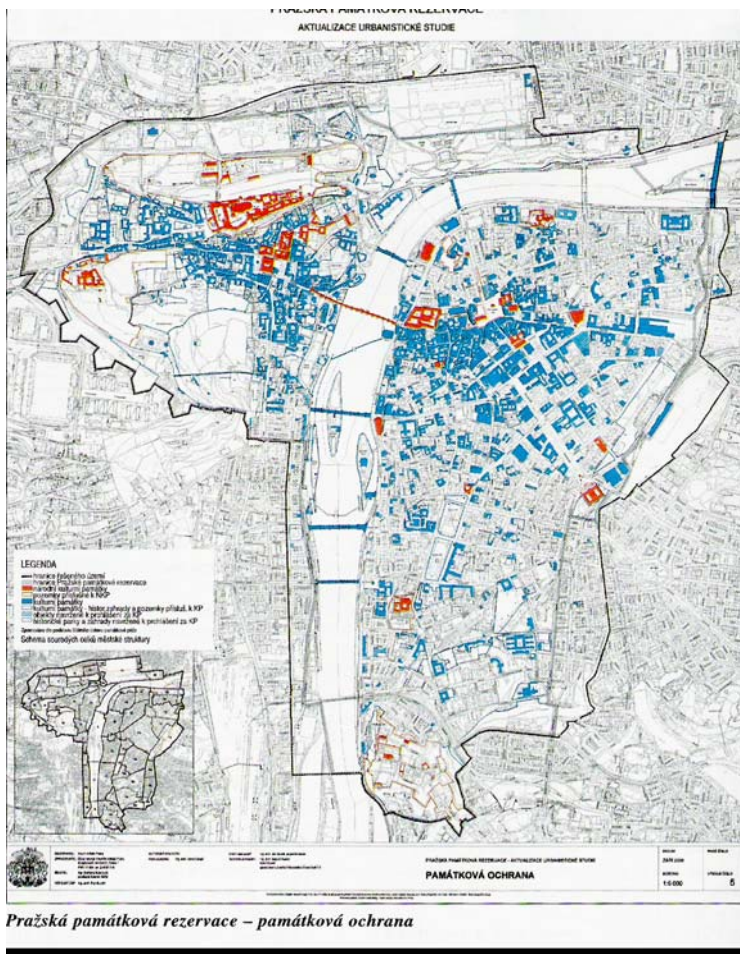
## Historické jádro města v rozsahu MPR

Zápis v roce 1992

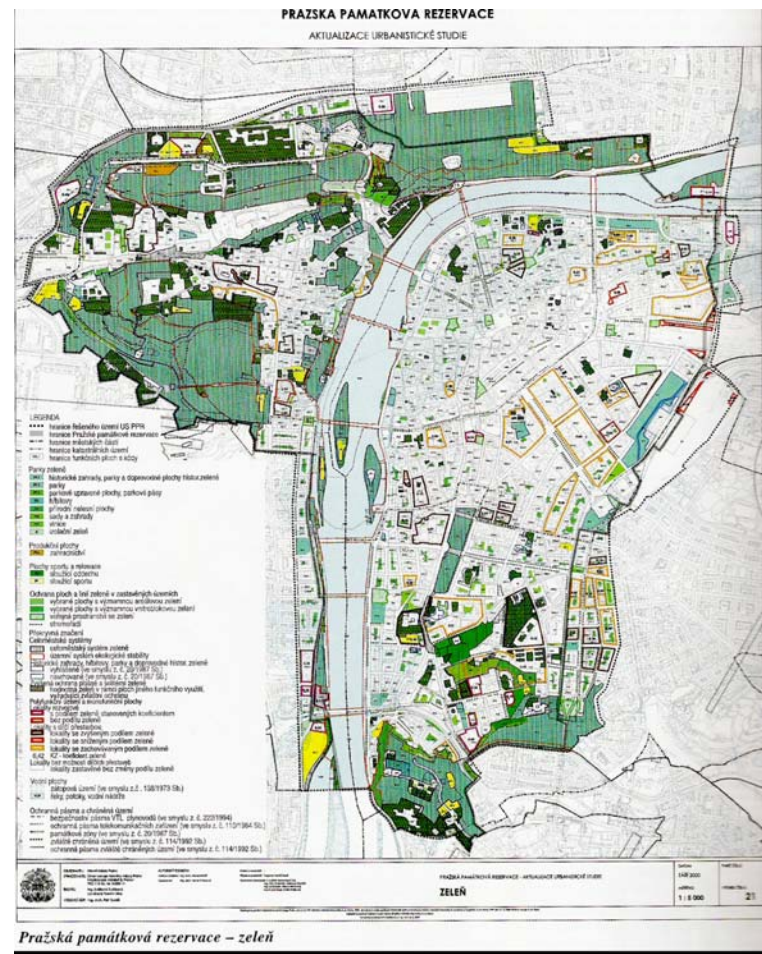


Historické jádro Prahy bylo zapsáno v rozsahu MPR. Rozsah odpovídá městu v době vlády císaře Karla IV. Ucelený komplex gotické a barokní architektury s dominantou Hradčan žije v symbióze s historicky mladší zástavbou velkoryse pojatého Václavského náměstí, které je centrem Nového Města. V Praze se vyskytují významné stavby všech slohových období, významné sakrální stavby /chrám sv. Víta, Týnský chrám, kostel sv. Mikuláše/. Významné jsou památky židovského města /Josefov/, Staronová synagoga ze 13. století je nejstarším dochovanou synagogou v Evropě. Významné jsou pražské mosty propojující Staré Město a Malou Stranu z nichž nejvýznamnější je Karlův most. Ve výčtu významných památek nelze nezmínit klášterní komplexy, z nichž unikátní je Anežský klášter, ranně gotická stavba z pol. 13.stol. s kostelem sv. Františka z 30. let 13.stol.

MPR Praha má unikátní rozlohu 863 ha, největší na světě, je relativně stavebně jednotné, kromě historické části původního hradebního okruhu zahrnuje část Nového Města, Vyšehrad a pás území podél levého břehu Vltavy na Smíchovské straně

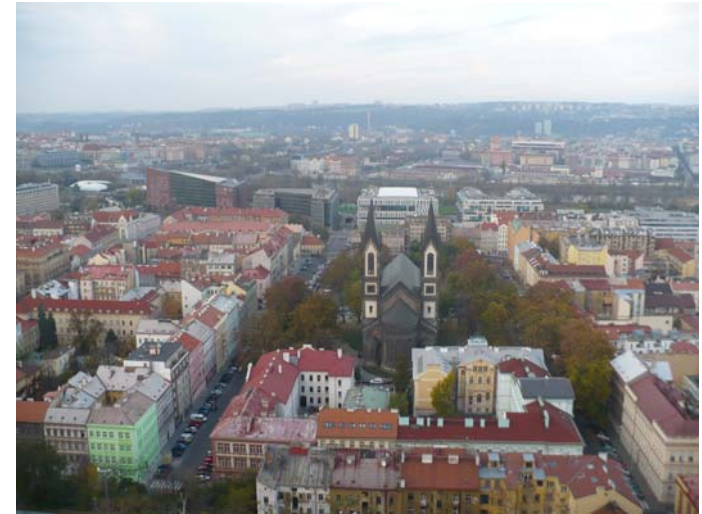


PRAHA, NKP a památky



PRAHA, významné plochy zeleně v MPR

## Hradčanské panorama







**Kostel sv. Mikuláše** na Staroměstském náměstí, K.I. Dientzenhofer



**Mostecká věž**



**Staroměstské  
náměstí**

**Kostel sv. Salvátora a sv. Františka**  
Areál kláštera sv Anežky



# Pražský hrad, Hradčanské náměstí





Katedrála sv. Víta, novodobá dostavba hl. průčelí  
1861-1929 J. Mocker a K. Hilbert



Letohrádek královny Anny –  
Belveder, 1537-1565

Paollo della Stella a B. Wolmut



Zlatá ulička, atrakce cestovního ruchu



J. Plečnik –schodiště do  
zahrady na Valech, 1927

Na Pražském hradě působil od  
roku 1921



průhledy, skulptury



Zlatá brána, boční vstup do katedrály Sv. Víta s mozaikou Posledního soudu.  
Náročná oprava za přispění Gettyho nadace se uskutečnila v r. 1998.

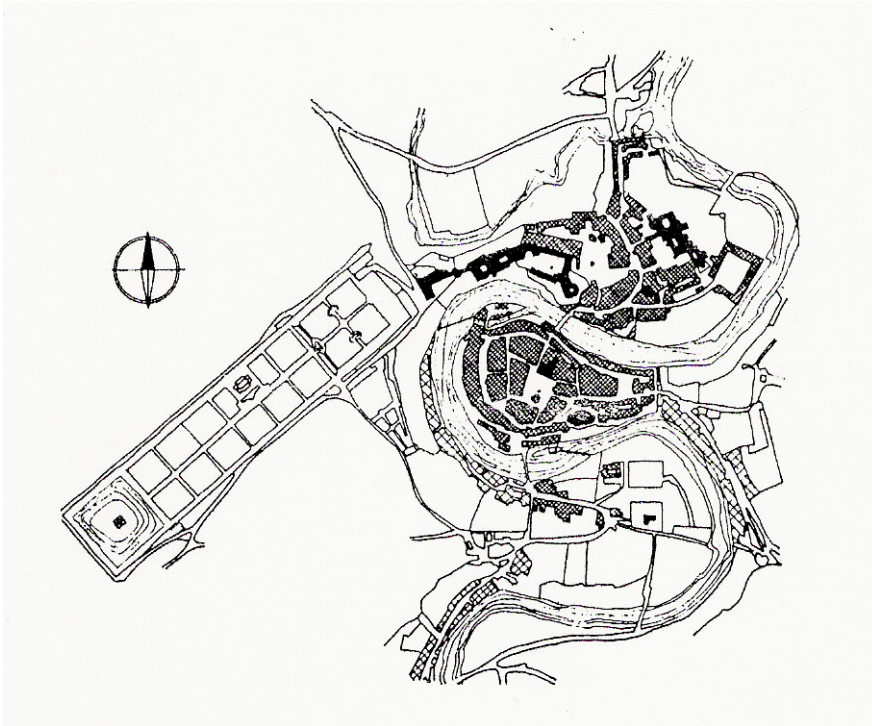


Bazilika Sv. Jiří, boční renesanční portál z období kolem roku 1620

# Český Krumlov

## Historické jádro města v rozsahu MPR

Zápis v roce 1992



Středověké jádro města je lokalizováno na březích řeky Vltavy. Na levém břehu dominuje na skalní vyvýšenině druhý největší hrad v Čechách, jehož vznik je datován do roku 1253. Nejstarší částí je válcová raně gotická věž z 2.pol. 13.stol. Dnešní renesanční podoba věže je z roku 1580. V návaznosti na hrad se nachází v podhradí starobylá čtvrť Látrán. Centrum města je tvořeno náměstím s honosnými renesančními a barokními domy na gotickém základu.

Některé z domů mají gotické loubí, nárožní dům č.12 má síň zaklenutou do středních arkád a zadní komoru s žebrovou klenbou z období po r, 1500. Některé domy mají původní detaily a výmalbu interiérů. Významný je objekt renesanční radnice.

Významnou sakrální stavbou je Děkanský kostel sv. Víta, který byl započat r.1309.









Pohled na zámek z města



Nejstarší část původního hradu



Horní hrádek s věží



←  
Horní hrad od Vltavy

Vstupní brána na  
→  
druhé nádvoří



V roce 2003 cena Europa Nostra za restaurování barok. divadla  
2008 za opravu jižní fasády horního hradu.



**Plášťový most**



**Pohled na II. nádvoří**

**Vstupní brána do horního  
hradu**



**Průjezd do horního hradu**



**Domy na náměstí**



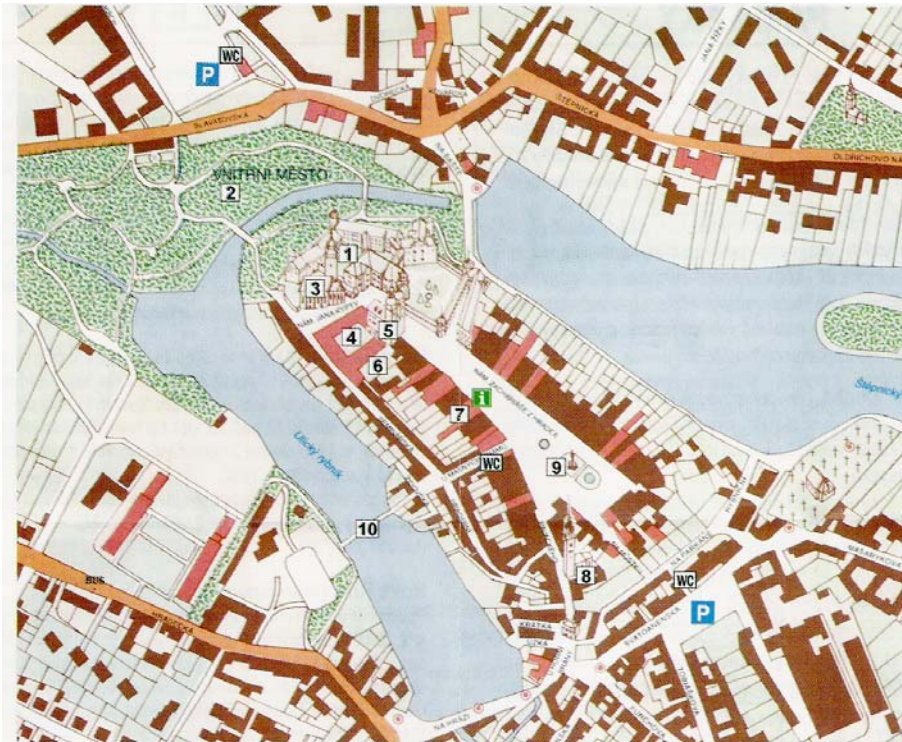
**Kašna v zámeckém  
parku**

# Telč

## Historické jádro města v rozsahu MPR

Zapsáno v roce 1992

Město Telč bylo založeno dle pramenů ve 13.století mezi třemi rybníky na rozsáhlých vysušených bažinách. Telč představuje jedinečné celistvě dochované středověké město v podobě pozdně gotických a renesančních přestaveb. Dnešním jádrem města je v návaznosti na zámek dlouhé náměstí s typickými měšťanskými domy s podloubím a renesančními štíty. Významnou sakrální stavbou je kostel svatého Ducha, jehož pozdně románská věž byla donjonem zeměpanského hradu, kolem kterého bylo soustředěno nejstarší osídlení Telče.



- 1 Státní zámek Telč
- 2 Zámecký park
- 3 Kostel sv. Jakuba
- 4 Bývalá jezuitská kolej
- 5 Kostel Jména Ježíš
- 6 Bývalé jezuitské gymnázium
- 7 Radnice, informační středisko
- 8 Věž sv. Ducha, kostel sv. Ducha
- 9 Mariánský sloup
- 10 Belpská lávka







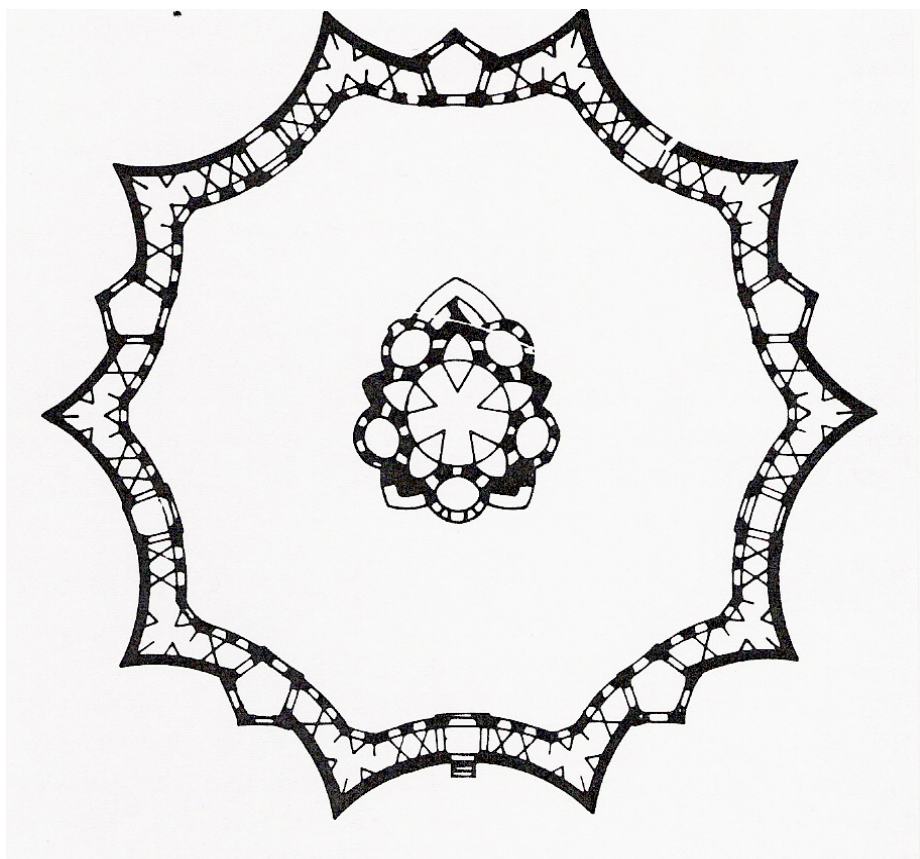
**Zámek s nádvořím**



# Poutní kostel sv. Jana Nepomuckého na Zelené Hoře

## Žďár nad Sázavou

Zápis v roce 1994



Snad nejvýznamnější dílo J.B. Santiniho - Aichla, doba výstavby 1719 – 22; centrální prostor navržen na podkladě hvězdné symboliky, průniků soustředných kružnic a pěticípé hvězdy.

Pro autora jsou typické průniky kleneb, konstrukce a detaily charakteristické pro barokní gotiku. Kostel obklopuje ambit, dotvářející působivost stavby. Vnitřní prostor kostela je kompozičně působivý, uplatňují se zde efekty prosvětlení prostoru v kombinaci s klenebním systémem.

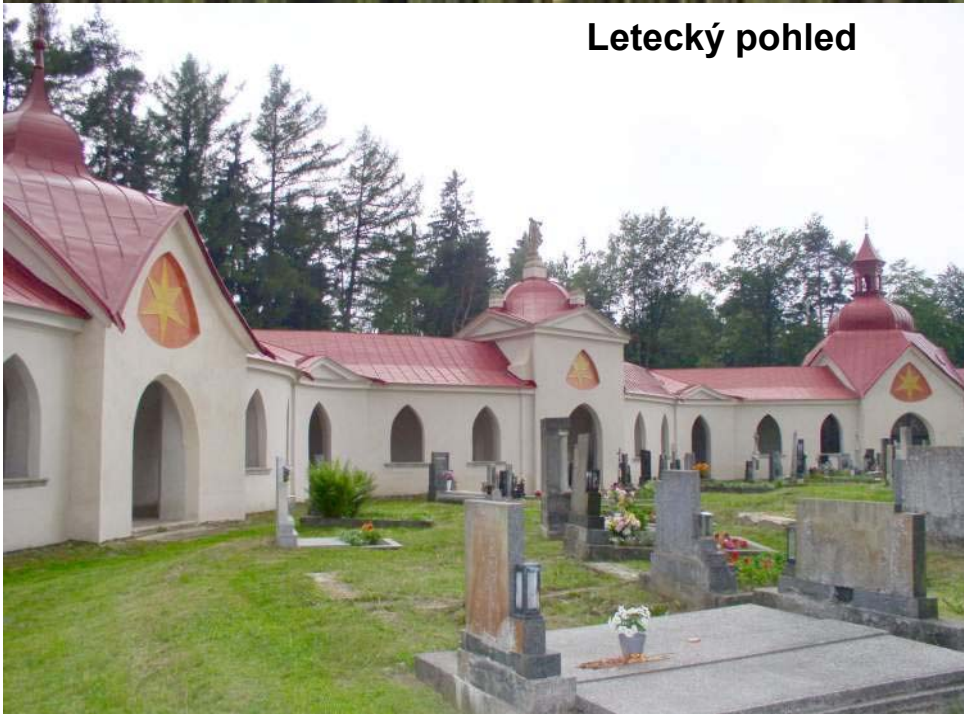




Poutní kostel sv. Jana Nepomuckého na Zelené Hoře



**Letecký pohled**



**Hřbitov a ambit**

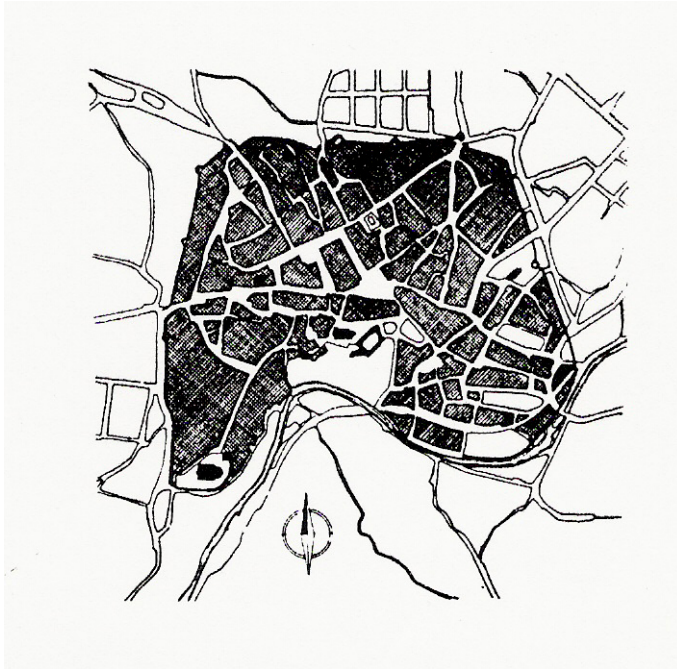


**Kostel Sv. Jana Nepomuckého**



**Interiér kostela**

# Kutná Hora s chrámem sv. Barbory a katedrálou P. Marie v Sedlci

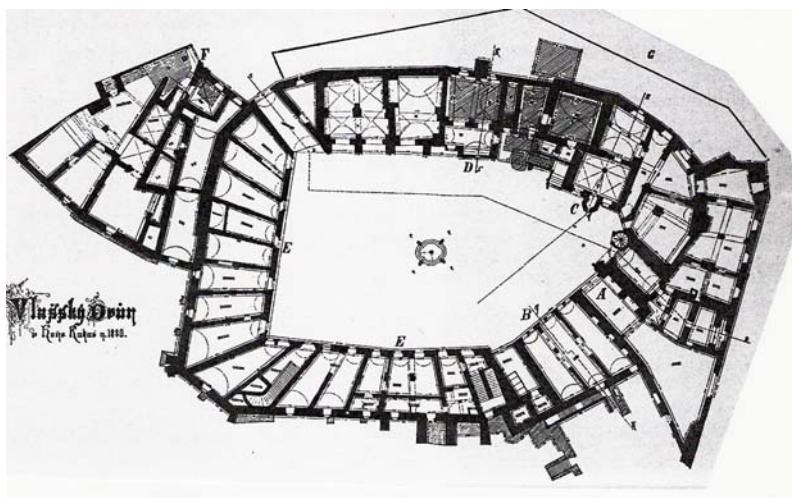


## Historické jádro města v rozsahu MPR Zápis 1995

Královské horní město, rozkládající se nad údolím toku Vrchlice, jehož vznik je spojen s bohatými nalezišti stříbra v závěru 13.stol. Město prošlo složitým vývojem a v době své největší prosperity konkurovalo bohatstvím a výstavností Praze. Dominantou je chrám sv. Barbory, patronky horníků. Byl založen kolem roku 1380, síňové trojlodí bylo zaklenuto roku 1547 krouženými klenbami. Zastřešení dominantními stanovými střechami pochází z konce 19.stol. V jižní části města se nachází NKP Vlašský dvůr, bývalá mincovna.

Nejhodnotnější barokní stavbou je bývalý klášter voršilek dle návrhu K.I. Dientzenhofera. /1735-43/

V prostoru MPR je řada dalších významných sakrálních staveb; kostel P. Marie na náměstí, kostel Nejsvětější Trojice a kostel sv. Jana Nepomuského. Významné jsou měšťanské domy se středověkým základem, upravovány v renesanci a baroku.



Vlašský dvůr, stav z roku 1880



Arciděkanství, detail vstupu



Sv. Jakub



Gotický dům s arkýřem na náměstí

## Kostel sv. Barbory

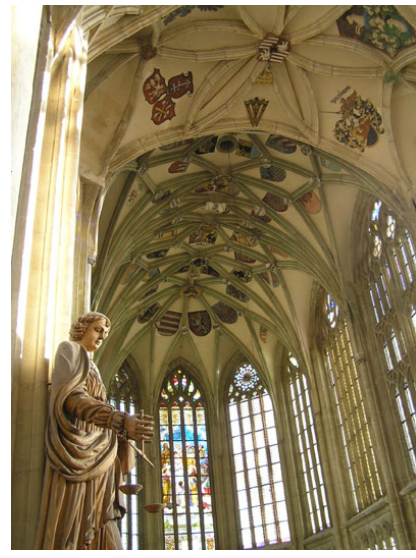
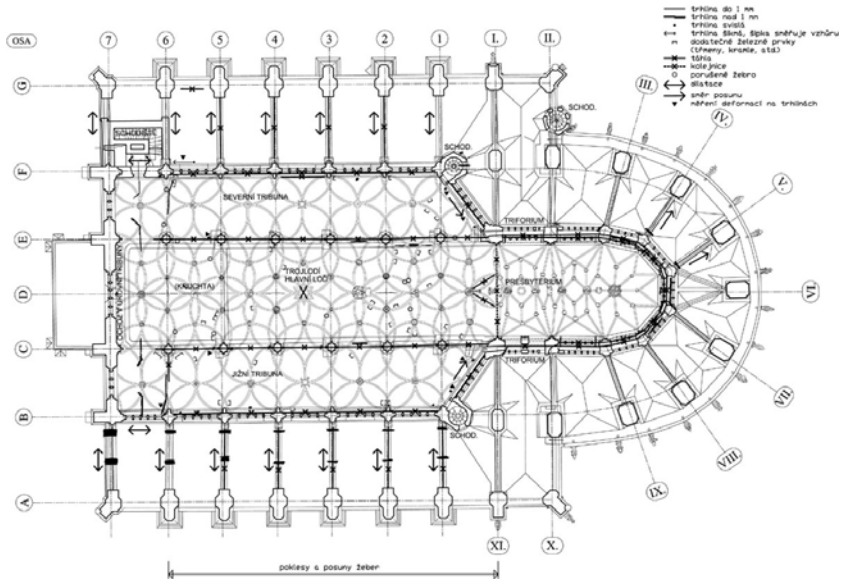


Základy svatyně pochází z r. 1380. Spodní stavba provedena pražskou parléřovskou hutí. Do roku 1420 byl postaven chór a věnec kaplí, koncem 15. stol. pětilodní bazilika. V 17. a 18. stol. doplněny barokní prvky.

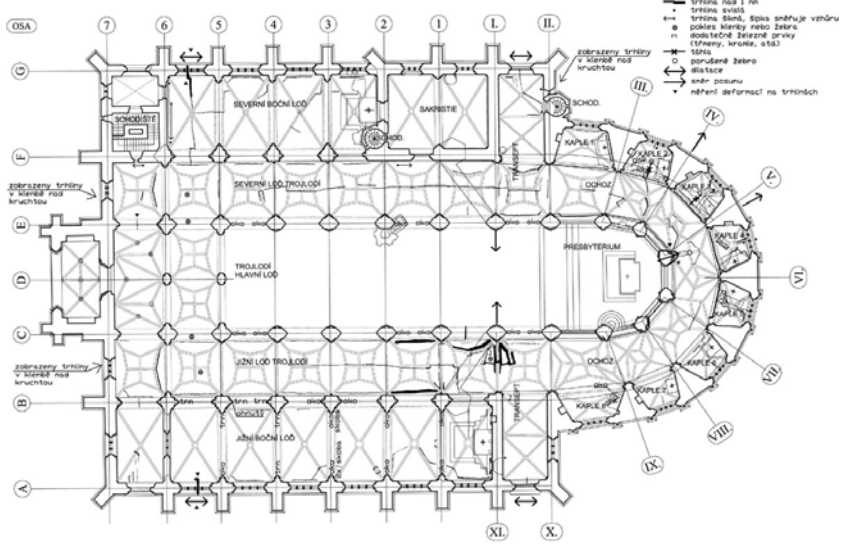
Základní stavba trvala 180 let.

Koncem 19. stol. restaurován J. Mockerem a L. Lábusem. Z této Doby pochází obnova pozdně gotických stanových střech





**klenba**



**Okenní kružba**



**Pohled do presbytáře**



Vlašský dvůr



# Klášterní bazilika Nnbvz. P. Marie v Sedlci



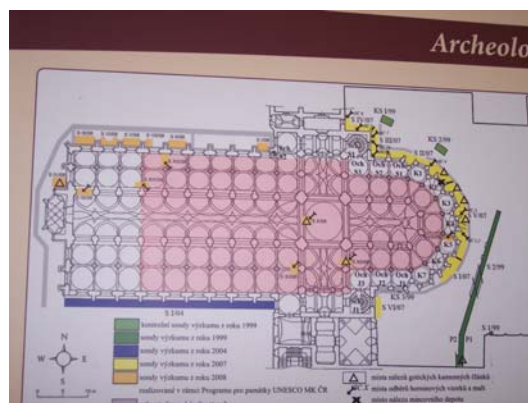
Průčelí upravené J. B. Santinim



Celkový pohled



Pohled do střední lodě



Půdorys

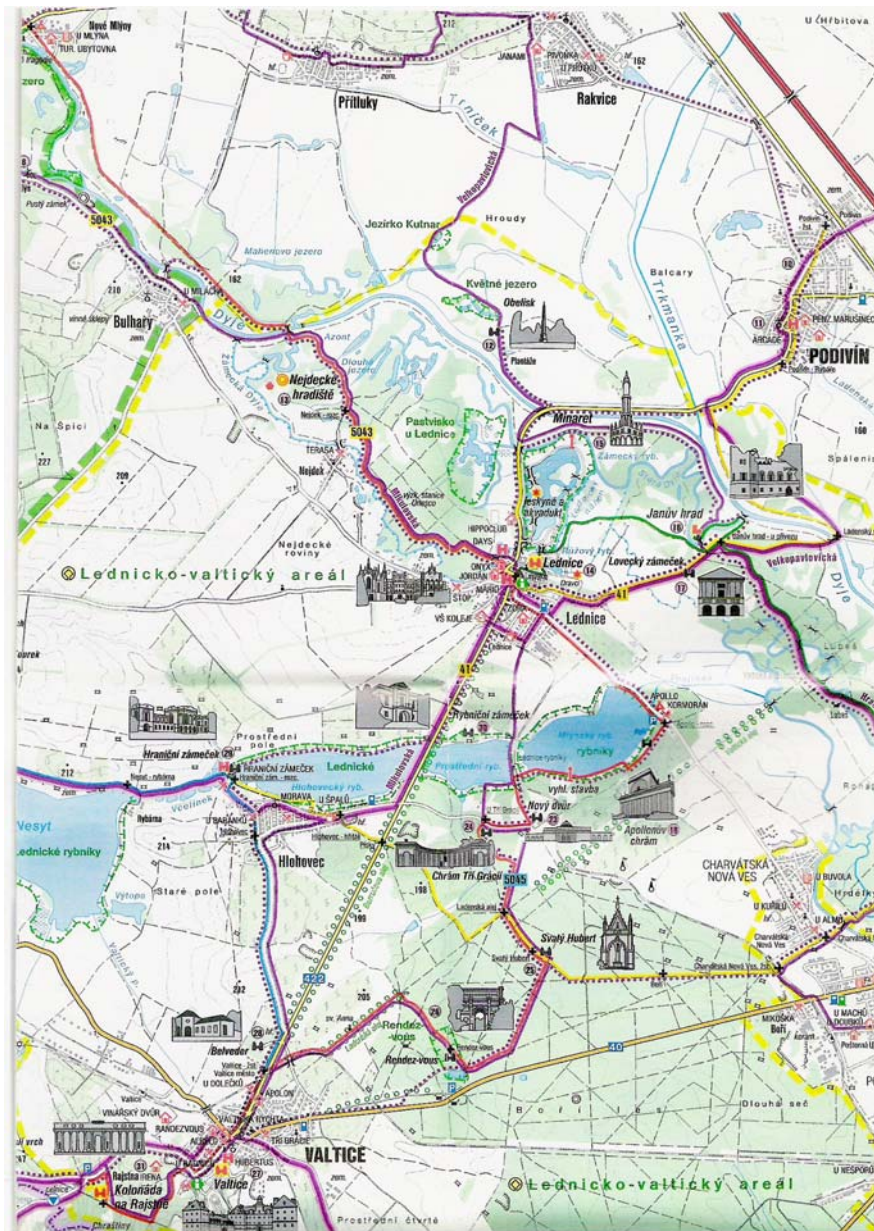


Santiniho šnek. schodiště na tribunu

# Lednicko – Valtický areál

## Kulturní krajina v rozsahu PZ

Zápis v roce 1996



Ojedinelý příklad komponované krajiny v Evropě s objektem zámku přebudovaného šlechtickým rodem Lichtenštejnů ve stylu anglické neogotiky v letech 1846-1858. Do souboru budov na místě středověkého sídla patří honosné barokní konírny z předchozí podoby zámku /J.B. Fischer z Erlachu/ z konce 17.stol. a palmový skleník, stavba z pol. 19.stol. Rozlehlý park byl v letech 1805 – 11 upraven do romantické podoby, severní část o rozloze 171 ha obsahuje 29 ha vodní plochy s ostrovy, vzácnými i domácími dřevinami a romanticky komponovanými stavbami /Janův hrad, Minaret, Apolonův chrám, lovecký zámek/ Jižní část území přiléhající k zámku je řešena jako pravidelný park.



Valtice - zámek



**Zámecký park**



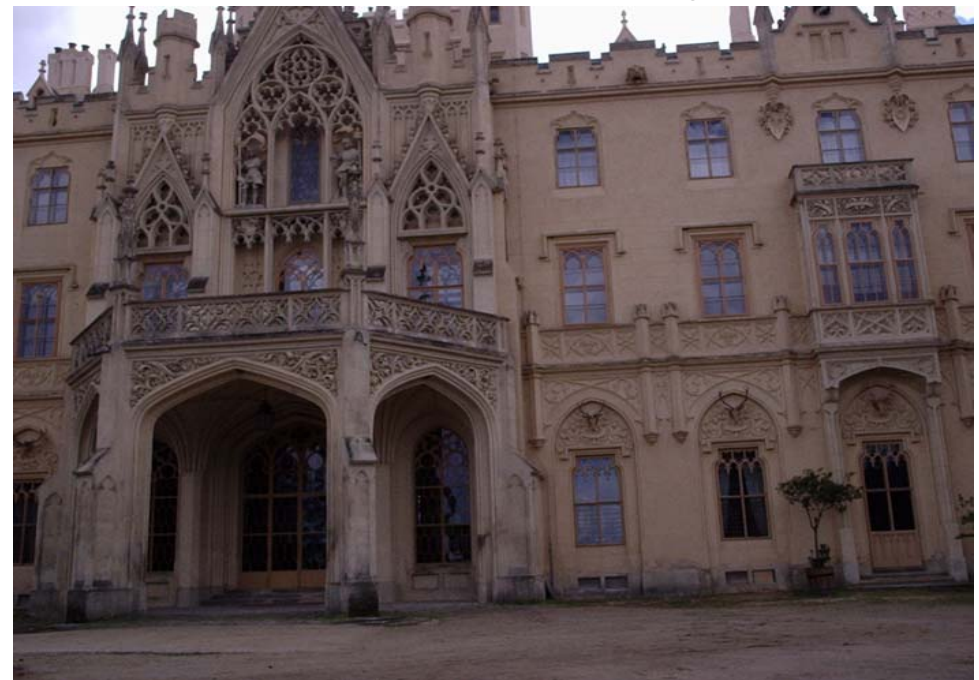
**Minaret**



**Lednice - zámek**



**Zámecký skleník**





**Lednice - Janův hrad**

# Holašovice

## Vesnická památková rezervace

Zápis v roce 1998

Představuje komplex statků a venkovských stavení v původním návesním konceptu, Ves byla založena pravděpodobně v první pol. 13. století. Od roku 1292 patřila cisterciáckému klášteru ve Vyšším Brodě. V jeho držení byla ves až do zrušení roboty v r. 1848.

Základní historickou část představuje náves, obklopená statky. Tvoří zhruba obdélník o rozměrech 210 x 70 m. Uprostřed se nachází malý návesní rybníček, dále zde nalezneme kapli, obecní kovárnu s domem kde bydlel kovář. Prakticky všechny budovy jsou stavěny z kamene, jako pojiva se používala hlína. Při opravě fasády špýcharu statku č. 14 byla odkryta původní sgrafita, datovaná do konce 16. století. Přestavba štítů a vjezdů do statků se uskutečnila ve druhé polovině 19. století ve stylu tzv. lidového (selského) baroka.



**Holašovice – letecký snímek**



**Holašovice, statky na návsi**





Objekty statků na návsi

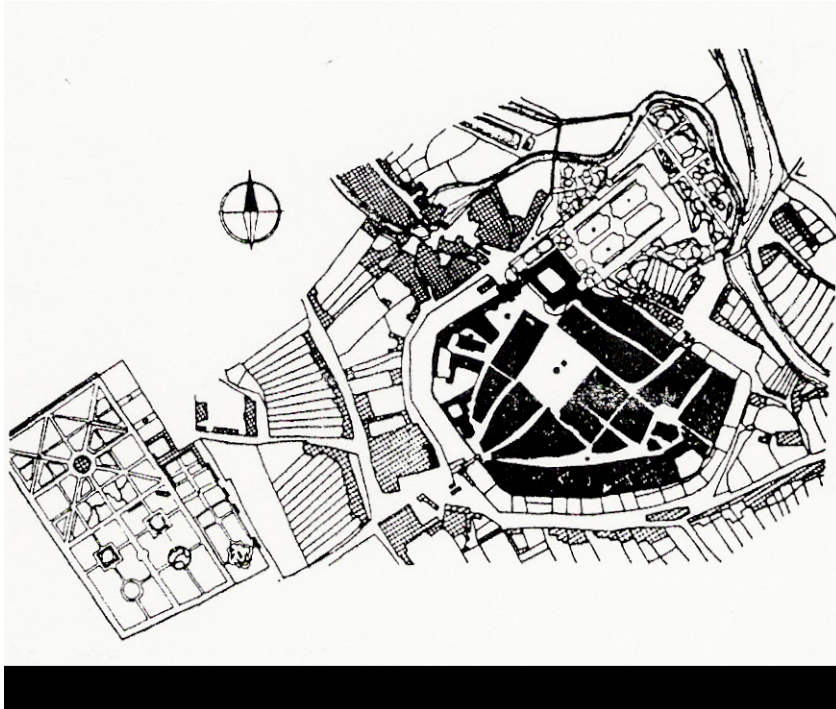
Kaplička na návsi



# Kroměříž

## Zahrady a zámek

Zápis v roce 1998



Zápis v rozsahu NKP arcibiskupský zámek, Podzámecká zahrada, volný přírodně krajinářský park z 19.stol. s architektonickými prvky. Květná zahrada – ojedinělý koncept zahrady z 2.pol. 17.stol. s řadou staveb G. P. Tencally. Celistvý obraz barokního sídla olomouckého biskupství se zahradami byl vytvořen dle vrcholně barokních principů.

Ústřední stavbou je pavilon se štukami, výmalbou a působivou alegorickou figurální výzdobou. Další významnou stavbou je monumentální kolonáda tvořená otevřenou pilířovou arkádou se sochařskou ve stylu italských staveb. V prostoru zahrad jsou na průsečících cest umístěny kašny a sochy.

Město vzniklo kolem roku 1260 připojením nově založené části s velkým obdélníkovým nádvořím ke starší tržové vsi s ulicovým náměstím. Ve 14.stol. byla připojena židovská obec. Kroměříž byla sídlem olomouckých biskupů, kteří zde vybudovali na místě původního hradu barokní zámek s Podzámeckou zahradou.

Věž zámku a radnice s barokním piaristickým kostelem, vytvářejí jedinečnou siluetu města.

Dalšími významnými památkami jsou farní kostel, kapitulní chrám, piaristické gymnázium a radnice židovské čtvrti.



Zámek



**Květná zahrada**

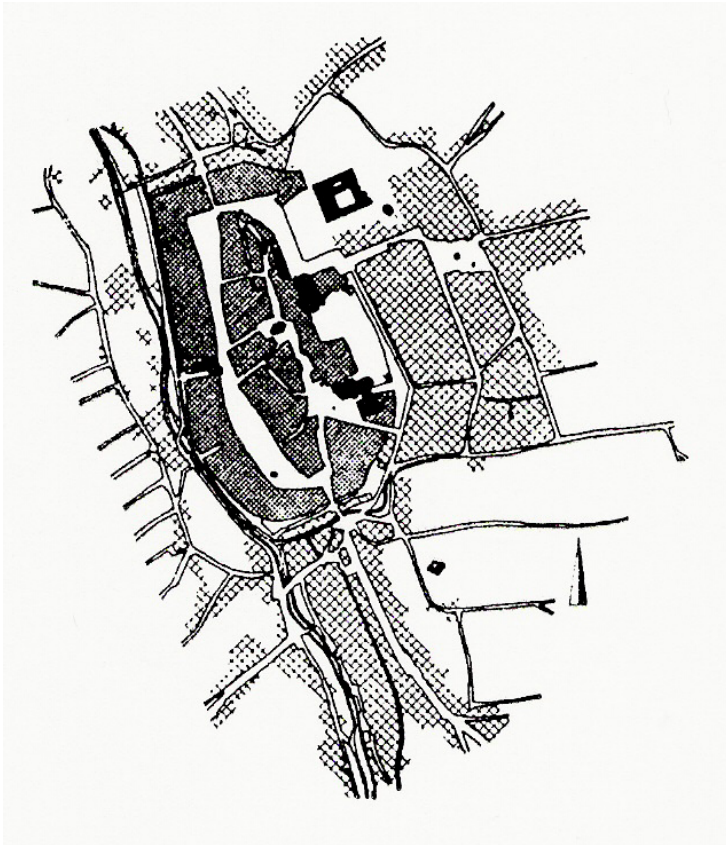
**v pozadí kolonáda**



# Litomyšl

## Areál státního zámku

Zápis v roce 1999



Budova zámku je významnou renesanční stavbou, vznikla v letech 1568-1581 dle návrhu architektů G.B.Aostalli a U. Aostalli přebudováním staršího základu. Dvoupatrová čtyřkřídlá budova na uzavřeném půdorysu s arkádovým nádvořím má výrazná sgrafitová rustikální průčelí s patrovými obloučkovými štíty. Součástí hodnotných interiérů s žebírkovými klenbami je i v baroku upravené zámecké divadlo. V areálu jsou další hodnotné stavby, pivovar, konírny, sochařská výzdoba a zámecká zahrada.

Městská zástavba se rozvíjela původně již v 10. a 11. stol. v podhradí pod pomezním hradem. Roku 1259 bylo sídlo povýšeno na královské město, později přešlo do majetku Pernštejnů. Hlavní prostor zástavby tvoří nepravidelné ulicové náměstí s dochovaným loubím. Charakter města určuje renesanční zámek s arkádami a sgrafity, piaristický kostel a věž bývalé radnice.



**Litomyšl, centrum se  
zámkem - letecké  
pohledy**





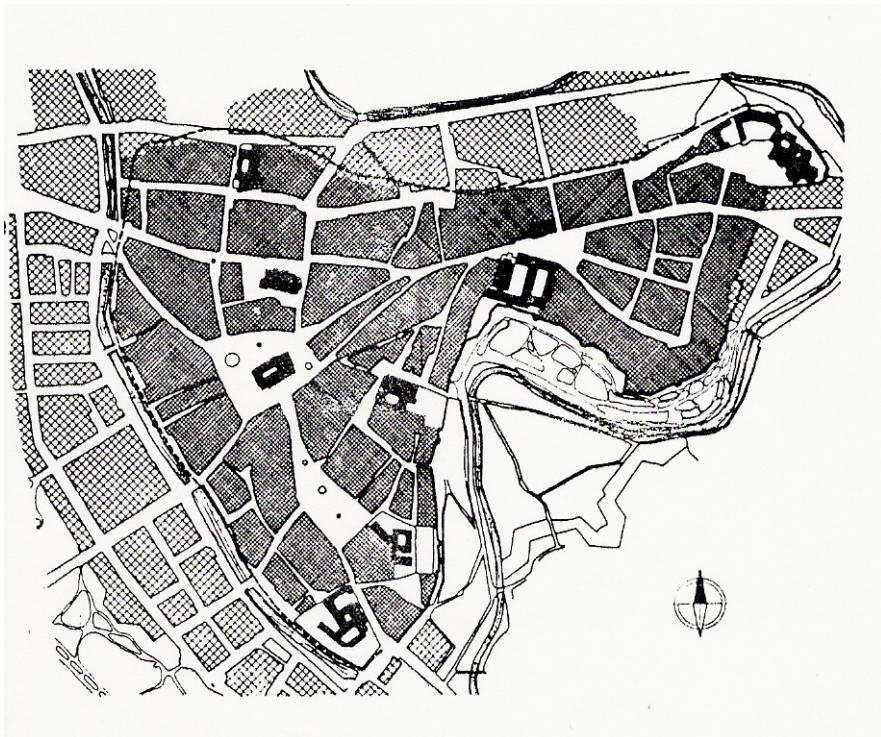
**Litomyšl - zámek**



# Olomouc

## Sloup Nejsvětější trojice v Olomouci

Zápis v roce 2000



Část souboru NKP Soubor sloupů a kašen v Olomouci, vrcholný příklad památníku morových epidemií, umělecké barokní dílo.

Stavba byla zahájena v r. 1716 a dokončena byl v r. 1754 a v témže roce vysvěcena. Sloup je vysoký 35m a je osázen sochami a reliéfy z kamene a pozlacené mědi. Nejvyšší bod sloupu je osázen pozlaceným měděným sousoším Nejsvětější Trojice, ve spodní části je socha sedícího Archanděla Gabriela. Prostředníka mezi nebem a zemí představuje skupina pozlacených plastik na hlavním pylónu Nanebevzetí P. Marie, kterou k nebi nese dvojice andělů. Hlavní část sloupu je odstupňována do tří pater, výška je kolem 35m, v přízemí je umístěna kaple.

Město původně vzniklo při soutoku Moravy a Bystřice v pol. 13.stol. z podhradí přemyslovského hradu a předhradí. Nynější město rostlého původu se vyvinulo postupně ze tří samostatných osad, což je dodnes patrné. K nejvýznamnějším památkám patří Přemyslovský palác – NKP při chrámu sv. Václava, arcibiskupský palác, chrám sv. Mořice, kláštery, kostely a paláce- Edelmannův, Petrášův.



Olomouc – náměstí se sloupem Nejsvětější trojice





Sloup Nejsvětější  
Trojice

1683-1754



Olomouc, horní náměstí - morový sloup



Herkulova kašna



Kašna Trifonů





Merкурова kašna

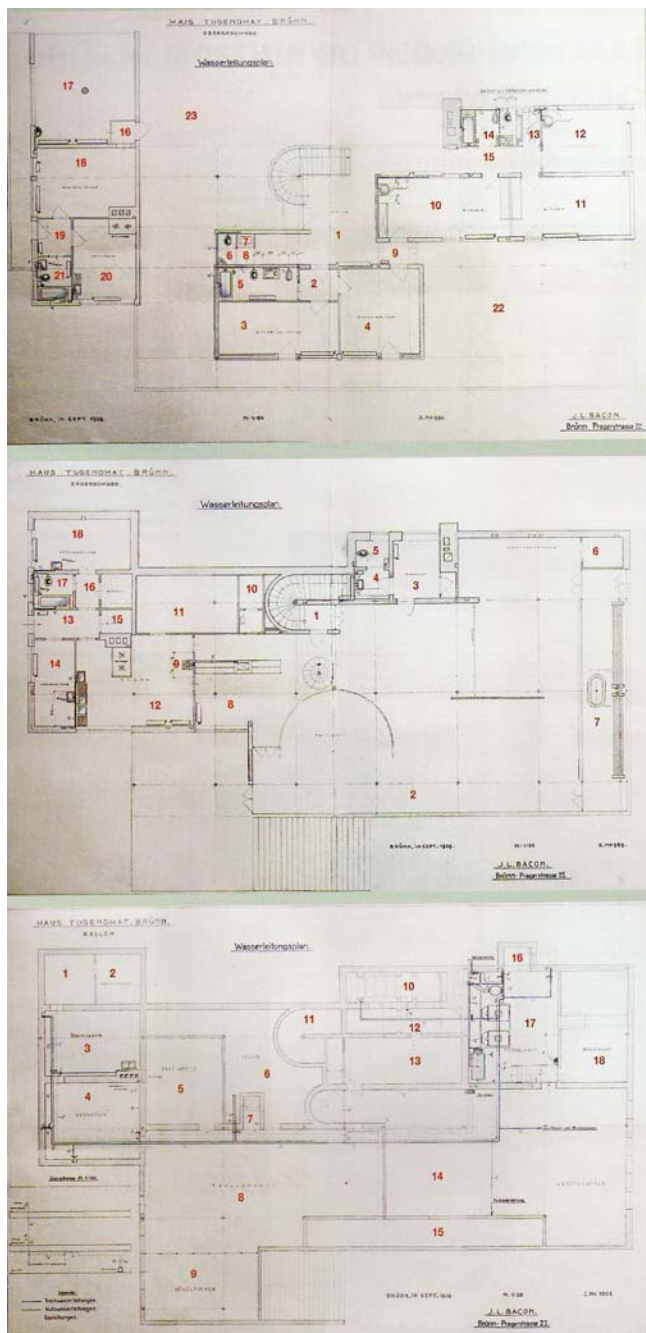


Jupiterova kašna



**Caesarova kašna**

Olomouc získala prestižní cenu Europa Nostra 2009 za sérii katalogů a výstav, které dokumentovala restaurování památek.



## Vila Tugendhat v Brně

Zápis v roce 2001

Příklad funkcionalistické architektury světového významu, zápis v rozsahu NKP. Vynikající architektonicky řešená vila z let 1928 - 1930, dílo architekta Ludviga Mies van der Rohe. Kompozice je založená na principu jednoprostorového bezchodbového domu s ocelovým skeletem. Významné je řešení interiérů, chromované prvky konstrukce, onyxová stěna obytného prostoru, prosklená fasáda přízemí, propojující interiér se zahradou. Architektura ovlivňující tvorbu několika generací architektů je symbolem moderní brněnské architektury. Původní mobiliář se nedochoval.





Interier





# Třebíč

## Bývalé židovské ghetto a bazilika sv. Prokopa

Zápis v roce 2003

První zmínky o židovské osadě v Třebíči jsou datovány do ranného středověku, v souvislosti se vznikem benediktinského kláštera. Podoba židovské čtvrti prošla samostatným vývojem až do podoby městské zástavby v 16.stol., dále se přirozeným způsobem utvářela v 16.a 17.stol. v podstatě do dnešní podoby. Jedná se o typické seskupení obytných domů /dnes 123 objektů/ ve stísněných podmínkách při nábřeží řeky Jihlavy, mezi křesťanským městem a vrchnostenským sídlem. Nejstarší budovy pochází z přelomu 15.a 16.stol. Častým zjevem jsou tzv. kondominia – dílové vlastnictví domu. Domy jsou propojeny průchody a uličkami, vytváří charakteristické prostorové struktury. Dochovány jsou architektonické detaily, barokní průčelí, empírová výzdoba. V prostoru ghetta jsou dvě synagogy po rekonstrukci využívané pro kulturní účely, radnice, jatka. Třebíčské ghetto je součástí městské památkové zóny, je nejzachovalejší židovskou čtvrtí v Evropě. Součástí je rozlehlý židovský hřbitov.

Bazilika sv. Prokopa v Třebíči byla započata roku 1260, jako součást benediktinského kláštera, později přebudovaném na pevnost v pozdně románském a ranně gotickém slohu. Významná a ojedinělá je část masivního románského trojlodí zaklenutá konstrukcí raně gotických osmidílných žebrových kleneb, vstupní románský portál a krypta. Pozdější úpravy pochází od F.M. Kaňky z období barokní gotiky. Bazilika je součástí zámeckého areálu, který vznikl přestavbou kláštera.



**Synagoga v prostoru bývalého  
třebíčského ghetta**



**Vstupní brána do areálu kláštera**



**Vstupní brána do zámku**

**Basilika sv. Prokopa,  
areál bývalého kláštera  
a zámku**



**Židovská čtvrť**

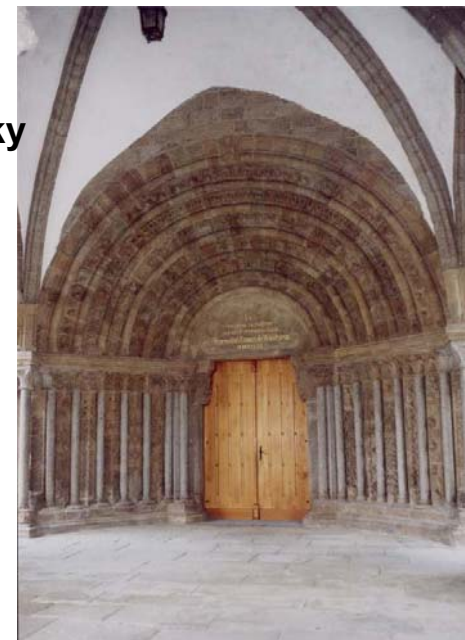
**Třebíč – letecký pohled**



**Průčelí kostela**



**Předsíň vstupu do  
baziliky  
Vstupní portál baziliky**



**Zámek a závěr baziliky**

## Zápis Slovákého „verbuňku“ na Seznam mistrovských děl ústního a nehmotného dědictví lidstva UNESCO

Slovácký verbuňk, mužský improvizovaný tanec skočného typu, se dodnes tančí ve většině obcí na Slovácku, věnují se mu hlavně folklorní soubory, ale je stále i přirozenou součástí tanečního repertoáru (například při hodech, svatbách či vinobraních). UNESCO jej ocenila pro jeho vysokou uměleckou úroveň a označila ho za výraz kulturní identity celé oblasti Slovácka. Odborníci rozlišují šest základních regionálních stylů - oblast Kyjova, Strážnice, Břeclavi, Uherskohradištska a Uherskobrodská, Velké nad Veličkou a hanáckého Slovácka.

Slovensko - fujara



# Nově zapsáno v roce 2010



**Masopustní průvod Hlinsko, sokolnictví**



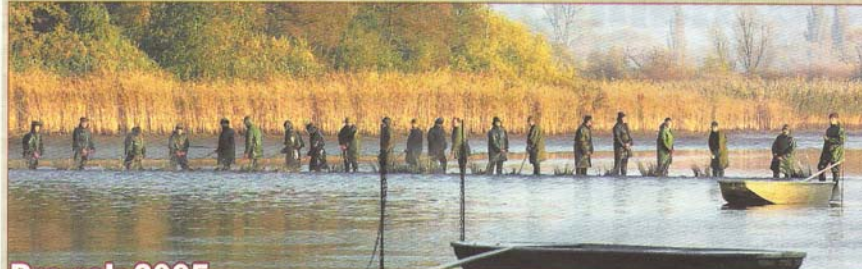
**Park zámku v Průhonicích**



**Jihofrancouzská gastronomie**



## S čím jde Česko do boje v nejbližších letech



**Pro rok 2005** Třeboňské rybníkářské dědictví - Je již přijato mezi tisícet projektů, o kterých bude výbor UNESCO jednat.

Třeboňské rybníkářství



**Pro rok 2006** Renesanční domy ve Slavonicích  
K tomuto projektu již byla zpracována dokumentace a předána do centrály UNESCO.

Renesanční domy ve Slavonicích



**Pro rok 2007** Papírna ve Velkých Losinách  
Jde o jedinou dosud funkční výrobu ručního papíru ve střední Evropě.

Papírna ve Velkých Losinách

### Co se připravuje na další období



Rozšíření zápisu o Praze o některé další objekty stojící mimo historické centrum - Loosova vila, Plečnickův kostel Nejsvětějšího srdce Páně na Vinohradech, letohrádek Hvězda či **blavnovský klášter**.

Pozšíření zápisu MPR Prahy o další objekty,

Müllerova vila, letohrádek Hvězda, kostel Nejsvětějšího srdce Páně



**Braunův Betlém** v pískovcových skalách u Kuksu. Vrcholné dílo středoevropského barokního sochařství, jedinečně začleněné do přírodního prostředí. Jde však o pouhé torzo původně mnohem bohatšího areálu.



**Lázně Luhačovice** - zajímavý příklad lázeňského města, které se nesnaží předstírat světovost, ale čerpá z národních tradic. Cenový je soubor staveb architekta Jurkoviče.

Lázně Luhačovice, společně Karlovy Vary, Frant. Lázně, Mariánské Lázně



**Pevnost Tereziín** - rozsáhlá pevnostní stavba, která původně měla bránit habsburský stát na přístupové cestě od pruských Drážďan. Během dvou set let zde došlo jen k minimálním úpravám.

Pevnost Tereziín



**Průmyslové památky v Ostravě** - soubor, na kterém lze poznat různá období těžby uhlí a zpracování železa. Unikátní je celek Dolu Hlubina, koksárny a souvisejících vysokých pecí Vítkovických železáren.

Průmyslové památky v Ostravě, důl Hlubina



**Velkomoravské hradiště v Mikulčicích** - dohled o existenci raně středověkého státu západních Slovanů. Archeologové odkryli řadu církevních staveb. Jde o nejcenější zdroj poznání velkomoravské kultury.

Velkomoravské Hradiště v Mikulčicích???

Kuks – Betlém M. B. Brauna



# Památky UNESCO-Slovensko

## Kulturní památky:

- **Banská Štiavnica** -královské hornické město se starobylými důlními šachtami,
- **Spišský hrad** - jeden z největších hradních komplexů ve střední Evropě,
- **Vlkolínec** - vrchárská dědina v pohorí Velká Fatra, skanzen lidové architektury
- **Bardějov** - nejrozsáhlejší památkový komplex na Slovensku,
- **Dřevěvé kostelíky v Karpatech** na východním Slovensku,

## Přírodní památky:

- **Slovenský kras** - 12 krasových lokalit,
- **Dobšínská ledová jeskyně**, světově unikátní ledová jeskyně,
- **Bukové pralesy ve východních Karpatech**, unikátní společenství fauny a flóry,

## Nemateriální K.D.

- **Fujara**

*Citát na záver: „chráňme si naše pamiatky, zhromaždíme všetky kúsky minulosti, čo sa zachovali, aby nenávratne nezmizli, lebo tým by sa naša minulosť stala prázdnejšou, prítomnosť chudobnejšou a budúcnosť pochybnou“.*