

Podklady k 3. cvičení DATP

1) Daňový systém definuje daň z příjmů fyzických osob jako progresivní daň (uvažuj vždy klouzavou progresi, pokud není řečeno jinak). Sazby daně jsou znázorněny v následující tabulce. Spočítej jakou daň zaplatí lidé s příjmem 80, 120, 180 a 250.

Zdanitelný příjem od do	Daňová sazba
0 100	10 %
100 200	20 %
200 a více	50 %

Řešení:

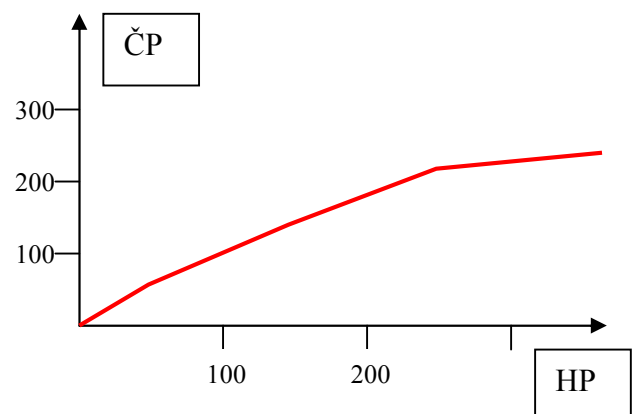
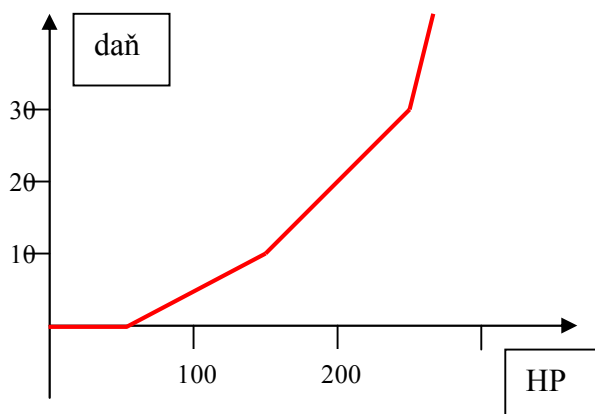
Příjem	Daň
80	8
120	14
180	26
250	55

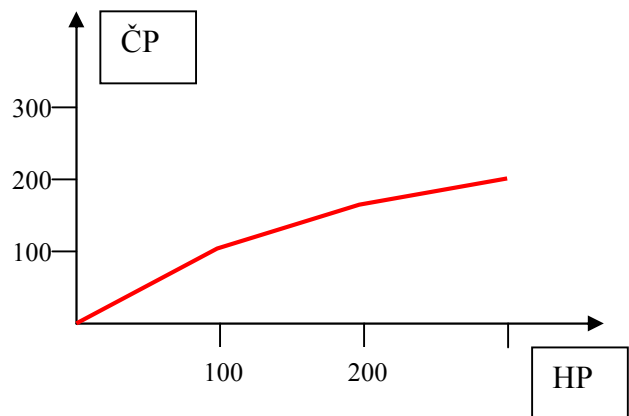
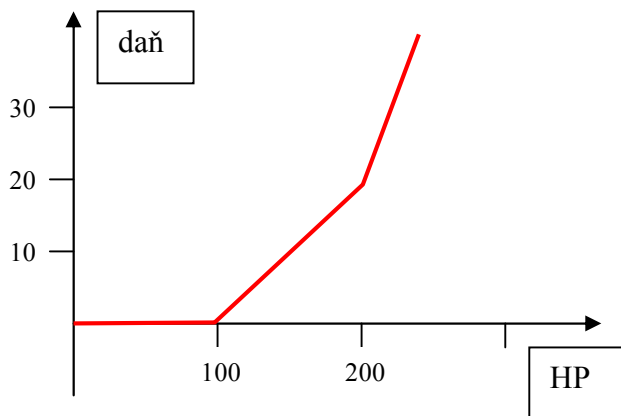
2) Daňový systém definuje daň z příjmů fyzických osob jako progresivní daň s existencí daňové úlevy. Sazby daně jsou znázorněny v následující tabulce. Stát se rozhoduje, jestli nahradí odečitatelnou položku na poplatníka ve výši 50 (systém OP) slevou na dani ve výši 10 (non-refundable) (systém DS). Spočítej jakou daň zaplatí lidé s příjmem 80, 120, 180 a 250 a graficky znázorni zaplacenou daň a čistý příjem pro různou úroveň příjmů.

Zdanitelný příjem od do	Daňová sazba
0 100	10 %
100 200	20 %
200 a více	50 %

Řešení:

Systém OP			Systém DS	
Příjem	Daň		Příjem	Daň
80	3		80	0
120	7		120	4
180	16		180	16
250	30		250	45





Rozšíření:

- Spočítej efektivní daňovou úlevu pro oba dva systémy (u systému OP existují dvě cesty jak ji spočítat: rozdílová a jako součin OP a mezní sazby daně – zde ale pozor na to, do jaké mezní sazby OP náleží)
- Co můžete říci o distribuci úlev mezi jednotlivé poplatníky?
- Jaký vliv na progresivitu daňového systému má zvolená forma daňové úlevy?

Poznámka:

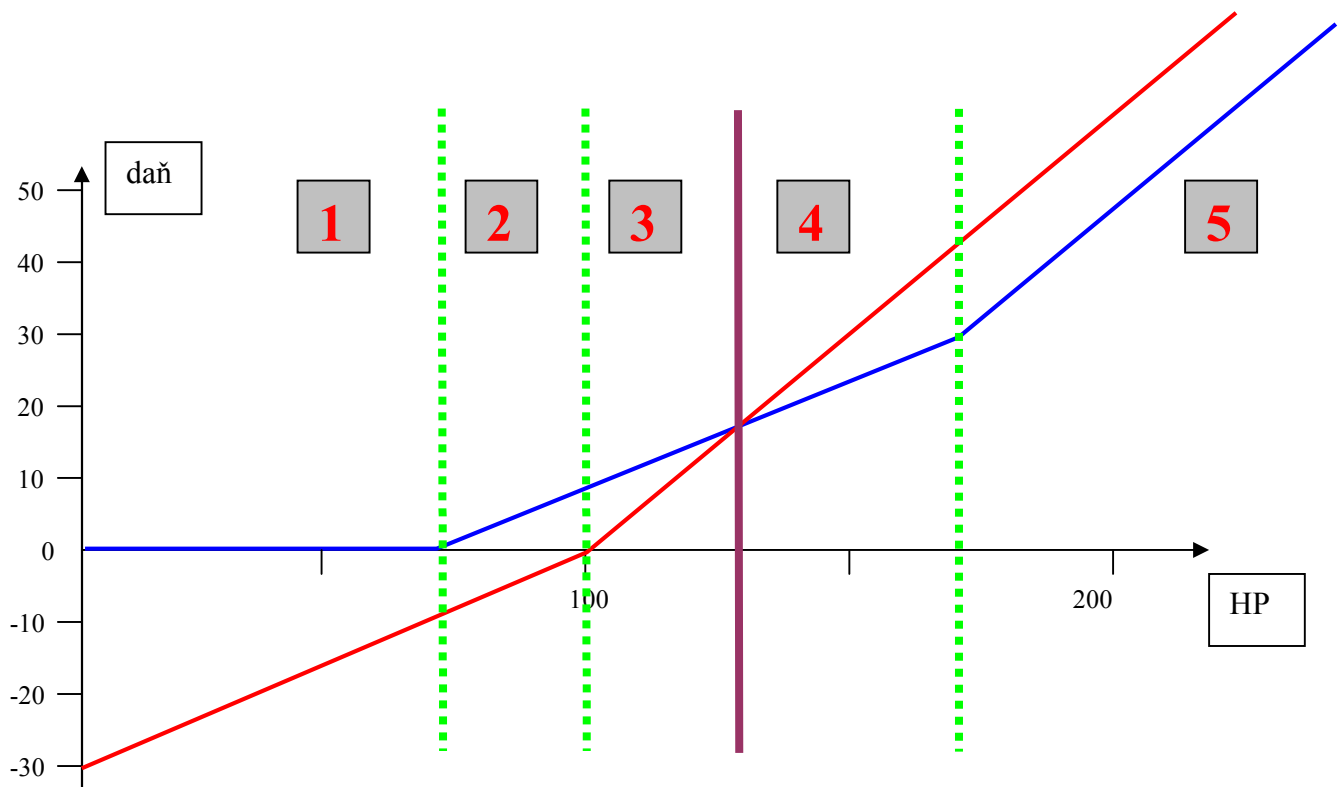
- Zkuste si na průhlednou fólii (papír) nakreslit graf daňového výnosu za situace, kdy neexistuje žádná forma daňové úlevy. Tento graf pak přiložte na oba dva grafy za situace existence daňové úlevy. Co z tohoto srovnání můžete vyvodit?

3) Daňový systém definuje daň z příjmů fyzických osob jako progresivní daň s existencí daňové úlevy. Sazby daně jsou znázorněny v následující tabulce. Stát se rozhoduje, jestli nahradí odečitatelnou položku na poplatníka ve výši 70 (systém OP) slevou na dani ve výši 30 (refundable = negativní důchodová daň) (systém NDD). Graficky znázorní zaplacenou daň a čistý příjem pro různou úroveň příjmů. Kteří poplatníci budou lobovat pro systém OP a kteří pro NDD? Jaký vliv na nabídku práce by mělo nahrazení systému OP systémem NDD (uvažuj důchodový a substituční efekt).

Zdanitelný příjem od do	Daňová sazba
0 100	30 %
100 a více	60 %

Řešení:

Systém OP		Systém NDD	
Příjem	Daň	Příjem	Daň
80	3	80	-6
120	15	120	12
180	36	180	48
250	78	250	90



Poplatník	Dopad na nabídku práce		
	důchodový	substituční	celkem
1	↓	↓	↓
2	↓	0	↓
3	↓	↓	↓
4	↑	↓	-
5	↑	0	↑

Rozšíření:

- Spočítej efektivní daňovou úlevu pro oba dva systémy
- Co můžete říci o distribuci úlev mezi jednotlivé poplatníky?
- Jaký vliv na progresivitu daňového systému má zvolená forma daňové úlevy?
- Dopady jsou uvažovány pro případ, že nárok na NDD mají všichni, tedy i ti, co nepracují. Zamyslete se, jak by se změnil dopad, pokud by NDD byla poskytována pouze těm, co odpracují min. 10 hodin týdně.
- Proč je v řešení graf rozdělen právě na 5 skupin poplatníků? Podle čeho je toto dělení provedeno? (náповěda: na čem záleží substituční a důchodový efekt daně?)

Poznámka:

- Zkuste si na průhlednou fólii (papír) nakreslit graf daňového výnosu za situace, kdy neexistuje žádná forma daňové úlevy. Tento graf pak přiložte na oba dva grafy za situace existence daňové úlevy. Co z tohoto srovnání můžete vyvodit?

4A) Český daňový systém v roce 2006 definoval daň z příjmů fyzických osob jako progresivní daň s existencí daňových úlev. Uvažujme dále jenom dvě nejčastější – na poplatníka a dítě, naopak abstrahujme od existence sociálního a zdravotního pojistného. Veškeré údaje jsou přepočteny na měsíční bázi (drobná a omluvitelná nepřesnost).

Sazby daně jsou znázorněny v následující tabulce. Stát v roce 2005 nahradil odečitatelnou položku na dítě ve výši 1880 Kč daňovou slevou (refundable) ve výši 500 Kč a v roce 2006 nahradil odečitatelnou položku na poplatníka ve výši 3170 Kč daňovou slevou (non-refundable) ve výši 600 Kč.

Zdanitelný příjem od do		Daňová sazba
0	10 100	12 %
10 100	18 200	19%
18 200	27 600	25 %
27 600		32 %

Otázky:

- Graficky znázorni zaplacenou daň a čistý příjem pro různou úroveň příjmů před a po uvedených opatřeních. Ve výpočtech pracujte s bezdětným poplatníkem a poplatníkem s jedním dítětem.
- Kteří poplatníci budou lobovat pro systém OP a kteří pro daňovou slevu?

Poznámka:

- Příklad vhodný pro PC, znalosti z předmětu KMZV usnadní výpočty
- Jestli chcete, v zájmu větší přesnosti, můžete počítat i se sociálním a zdravotním pojistným zaměstnance (8,0 % + 4,5 %)

4B) Český daňový systém v roce 2008 definoval daň z příjmů fyzických osob jako proporcionální daň s existencí daňových úlev. Uvažujme dále jenom dvě nejčastější – daňovou slevu na poplatníka (non-refundable) ve výši 2070 Kč měsíčně a daňovou slevu (refundable) na dítě ve výši 500 Kč měsíčně. Naopak abstrahujme od existence sociálního a zdravotního pojistného, ale počítejme s konceptem superhrubé mzdy. Veškeré údaje jsou přepočteny na měsíční bázi (drobná a omluvitelná nepřesnost). Sazba daně je 15 %.

Otázky:

- Graficky znázorni zaplacenou daň pro rok 2007 a 2008. Ve výpočtech pracujte s bezdětným poplatníkem a poplatníkem s jedním dítětem (abstrahujte od SZM – viz následující příklad).
- Kteří poplatníci si změnou polepšili?
- Jaký je rozdíl daně pro poplatníka s příjmem 30 tis. Kč a 31 tis. Kč v roce 2007 a 2008 (jaká je mezní efektivní daň z přírůstku příjmu 1000 Kč)?
- U bezdětného poplatníka rozšiř koncept o fakt, že od příjmů 1.034.880 Kč neplatí on ani firma SZP. Jaké je efektivní zdanění tohoto poplatníka pro různou úroveň příjmů?

Poznámka:

- Příklad vhodný pro PC, znalosti z předmětu KMZV usnadní výpočty
- Jestli chcete, v zájmu větší přesnosti, můžete počítat i se sociálním a zdravotním pojistným zaměstnance (8,0 % + 4,5 %)

5) Zadání je stejné jako v předcházejícím příkladu (zadání 4A), vycházejme ale pouze z platné legislativy (tzn. uvažujte již pouze daňové slevy). Předpokládejme rodinu se dvěma dětmi, kterou se stát rozhodl dále finančně podpořit zavedením společného zdanění manželů (dále jen „SZM“). SZM má podobu daňového splittingu – tj. daňové základy se sečtou a rozdělí na dvě stejné poloviny. Příjem partnerů je uveden v následující tabulce (ve formě % průměrné mzdy roku 2007 – viz ČSÚ).

Lehčí zadání					Složitější zadání			
		Partner č. 2						Partner č. 2
		40 %	67 %	100 %	200 %			Variabilně – 40 – 250 %
Partner č. 1	0 %					Partner č. 1	0 %	
	40 %						40 %	
	67 %						67 %	
	100 %						100 %	
	200 %						200 %	

Otázky:

- Vypočítejte celkovou daňovou povinnost domácnosti před a po zavedení společného zdanění manželů (užijte nejlépe MS Excel nebo jiný tabulkový procesor).
- Jaká je výše celkové daňové úlevy a na čem záleží?

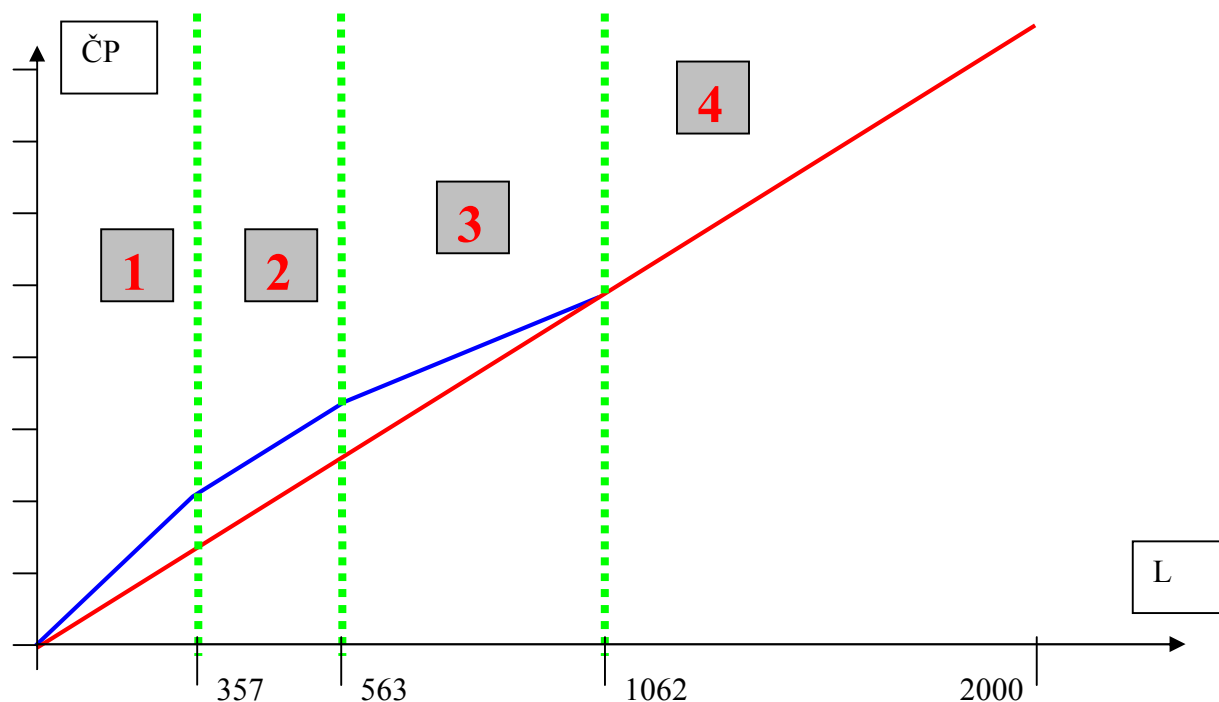
6) One current government policy to increase the income of the poor is the Earned Income Tax Credit (EITC). Assume that the structure of this credit is as follows:

- - you receive a tax rebate of 16.7% of wages up to \$7140 of earnings
 - - you then receive a subsidy of 16.7% of \$7140 up to \$11250
 - - you then are taxed at an extra 11.9% up to \$21242 Ignore, for now, the other features of the tax code and of the welfare system.
- a) Diagram the effect of the EITC on the budget constrain of an individual with a potential wage of \$20 per hour
 - b) Will the EITC increase labor supply in the economy? Discuss its possible effects on different groups.
 - c) Jaký dopad má EITC na poplatníka se mzdou \$10 per hour

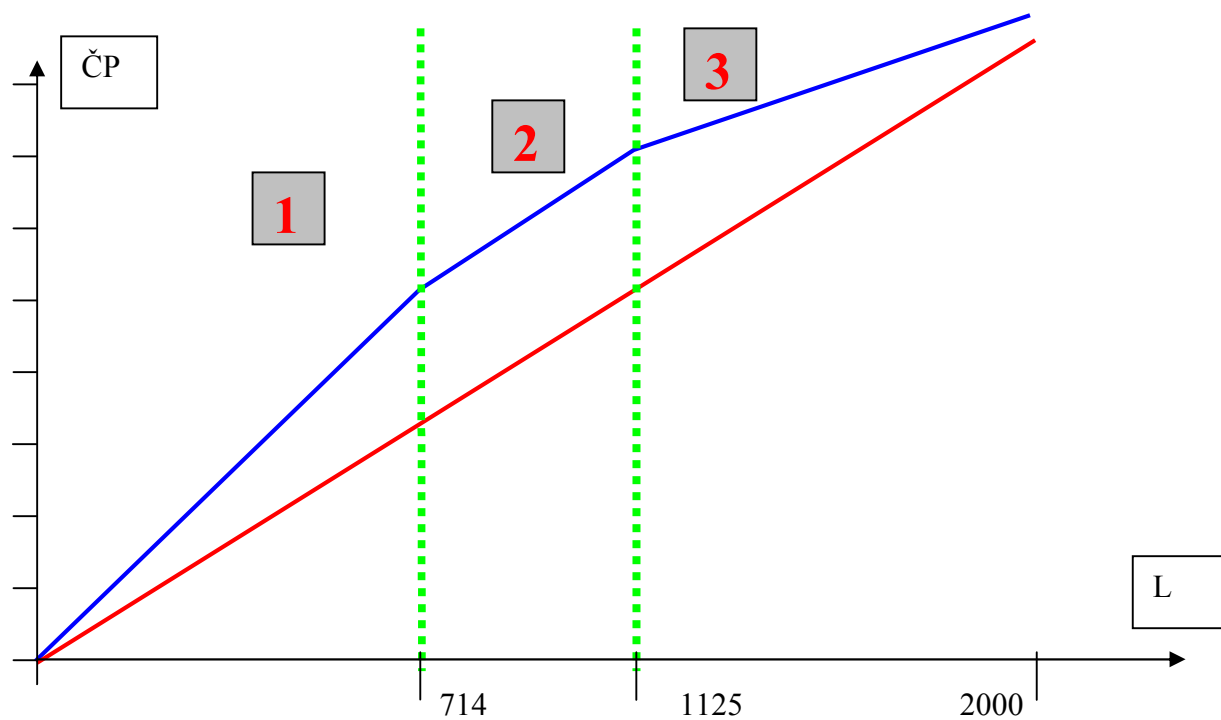
Řešení (dnes již asi nefunkční):

<http://aka-ocw.mit.edu/NR/ronlyres/Economics/14-41Public-EconomicsFall2002/A758840B-2772-467F-8AB5-7E33017D41B6/0/ps4a.pdf>

- Předpokládejme roční maximální množství práce 2000 hodin



Poplatník	Dopad na nabídku práce		
	důchodový	substituční	celkem
1	↓	↑	-
2	↓	0	↓
3	↓	↓	↓
4	0	0	0



Poplatník	Dopad na nabídku práce		
	důchodový	substituční	celkem
1	↓	↑	-
2	↓	0	↓
3	↓	↓	↓