

# 6. Teorie spotřebitelské volby

## Motivace

MP #1: „Lidé volí mezi alternativami.“

- pokud koupí víc jednoho statku, zbude jim méně na nákup jiného statku
- pokud víc pracují, vydělají vyšší důchod a mohou víc spotřebovávat, ale zbude jim méně volného času
- snížení úspor umožňuje víc spotřebovat nyní, ale sníží to budoucí spotřebu

Dnes blíže prozkoumáme, jak se domácnosti rozhodují, jak reagují na změnu cen a zvýšení svého důchodu a odvodíme jejich poptávku po spotřebních statcích a nabídku výrobních faktorů.



mic-slide06

(2 / 50)

---

---

---

---

---

---

---

---

---

---

## Co se dnes naučíte

- jak rozpočtové omezení zobrazuje volby, které si může domácnost dovolit
- jak indifferenční křivky zobrazují preference domácnosti
- co určuje optimální volbu domácnosti
- jak domácnost reaguje na změnu svého důchodu a cen
- jak rozložit dopad změny ceny na důchodový a substituční efekt
- jak teorii spotřebitelské volby použít ke zkoumání chování domácností



Přednáška odpovídá kapitole 21.

mic-slide06

(3 / 50)

---

---

---

---

---

---

---

---

---

---

## Rozpočtové omezení

Pepa rozděluje svůj důchod mezi dva statky: pivo a pizzu. Jak zobrazíme jeho možnost volby?

**Spotřební koš** je kombinace množství jednotlivých statků, které může domácnost spotřebovávat.

**Rozpočtová množina** je množina všech spotřebních košů, které jsou domácnosti k dispozici při daných cenách, jejím důchodu a ostatních omezeních.

**Rozpočtová linie** je horní část obalu rozpočtové množiny – na ní platí, že domácnost nemůže zvýšit svou spotřebu jednoho statku, aniž by snížila spotřebu jiného.

mic-slide06

(4 / 50)

---

---

---

---

---

---

---

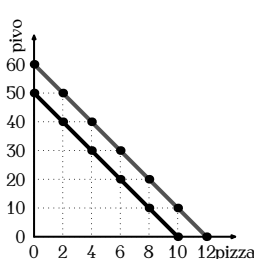
---

---

---



### Vliv změny důchodu na rozpočtové omezení



Když Pepův důchod stoupne z 1 000 Kč na 1 200 Kč, může:

- zvýšit maximální spotřebu piva z 50 na 60
- zvýšit maximální spotřebu pizzy z 10 na 12
- nebo jejich kombinace

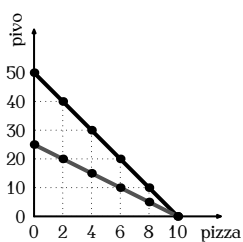
Rozpočtová linie se posouvá rovnoběžně vzhůru.

Sklon je stejný, protože se nezměnil poměr cen piva a pizzy.

mic-slide06

(9 / 50)

### Vliv změny ceny na rozpočtové omezení



Když Pepův důchod zůstane 1 000 Kč, ale cena piva stoupne na 40 Kč, Pepa

- musí snížit svou maximální spotřebu piva z 50 na 25
- nemusí měnit svou maximální spotřebu pizzy
- musí změnit jejich kombinaci

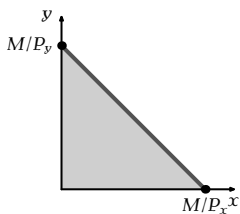
Zvýšení ceny jednoho statku otáčí rozpočtovou linii dovnitř.

Sklon linie klesl, protože relativní cena pizzy klesla na 2.5 piva.

mic-slide06

(10 / 50)

### Rozpočtové omezení a vybilancovaná inflace



Když Pepův důchod i všechny ceny stoupnou o 20 %, rozpočtová množina se nemění.

Reálně má Pepa právě takový důchod jako dříve a ani relativní ceny se nezměnily.

Na vybilancovanou inflaci nemusí Pepa *reálně* reagovat.

mic-slide06

(11 / 50)

### Preference: co spotřebitelé chtějí

Domácnosti se snaží při daných omezeních zařídit co nejlépe. Ze své rozpočtové množiny si volí ten spotřební koš, který nejvíce preferuje.

**Preference** jsou *schéma*, podle kterého spotřebitel seřadí všechny možné kombinace spotřebních košů podle pořadí, ve kterém jim dává přednost.



mic-slide06

(12 / 50)

## Nutné vlastnosti racionálních preferencí

Preference racionálního člověka splňují vždy dvě vlastnosti:

**Axiom úplnosti srovnání:** spotřebitel dokáže porovnat každé dva spotřební koše A a B, tj. říci zda  $A \geq B$  nebo  $A \leq B$ .

**Axiom tranzitivity:** pokud spotřebitel slabě preferuje koš A před košem B a koš B před košem C, pak slabě preferuje A před košem C, tj.  $A \geq B \wedge B \geq C \Rightarrow A \geq C$ .

Speciální případy, které vyplývají z axiomu tranzitivity:

■  $A > B \wedge B > C \Rightarrow A > C$

■  $A \approx B \wedge B \approx C \Rightarrow A \approx C$

mic-slide06

(13 / 50)

---

---

---

---

---

---

---

---

---

---

## Obvyklé vlastnosti preferencí

Obvykle (ale ne vždy) splňují preference také další dvě vlastnosti:

**Axiom nenasyčenosti** („víc je líp“): spotřebitel preferuje větší množství statku před menším.

**Axiom rozmanitosti** („průměr je lepší než extrém“): spotřebitel preferuje různorodější spotřebu. Konvexní kombinace dvou spotřebních košů je preferována před každým z těchto košů, tj. leží na vyšší indifferenční křivce.

mic-slide06

(14 / 50)

---

---

---

---

---

---

---

---

---

---

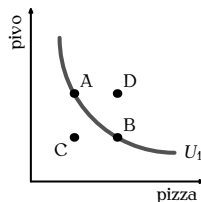
## Indifferenční křivky: preference graficky

**Indifferenční křivka** je množina všech spotřebních košů, které jsou z hlediska spotřebitele stejně preferované, tj. které mu přinášejí stejný užitek.

Spotřebitel je lhostejný (indiferentní), který z košů na indifferenční křivce bude spotřebovávat.

Body A a B pro pro spotřebitele stejně dobré – leží na stejné indifferenční křivce.

Body C a D má spotřebitel rád jinak než A a B – leží mimo  $U_1$ .



mic-slide06

(15 / 50)

---

---

---

---

---

---

---

---

---

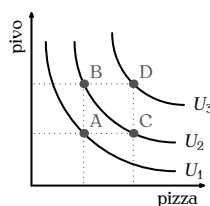
---

## Důsledky axiomu úplnosti srovnání

1. Spotřebitel dokáže porovnat každé dvě situace.
2. Spotřebitel má nekonečně mnoho indifferenčních křivek – **indifferenční mapu**.

Indifferenční mapa:

Body B a C preferuje spotřebitel stejně; body A a D jinak.



mic-slide06

(16 / 50)

---

---

---

---

---

---

---

---

---

---

### Důsledek tranzitivity: indif. křivky se nekříží

Pokud by se indiferenční křivky křížily, pak by:

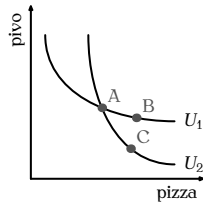
Body A a B byly stejně preferované (leží na stejné indif. křivce).

Body A a C byly stejně preferované (leží na stejné indif. křivce).

Body B a C byly stejně preferované (podle axiomu tranzitivity).

Body B a C byly zároveň různě preferované (leží na různých indif. křivkách).

To je spor  $\Rightarrow$  indiferenční křivky se nemohou protínat.

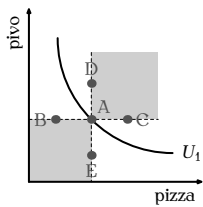


mic-slide06

(17 / 50)

### Důsledek axiomu nenasycenosti: klesající křivky

Pokud platí axiom nenasycenosti pro oba statky, pak jsou indiferenční křivky klesající.



Pokud platí axiom nenasycenosti pro oba statky, pak:

body B i E jsou horší než bod A, stejně jako všechny body ve spodním obdélníku  $\Rightarrow$  nemohou ležet na stejné indif. křivce

body C i D jsou lepší než bod A, stejně jako všechny body v horním obdélníku  $\Rightarrow$  nemohou ležet na stejné indif. křivce

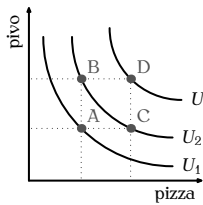
Indif. křivka musí být klesající – ležet mimo zbarvenou oblast.

mic-slide06

(18 / 50)

### Důsledek axiomu nenasycenosti: vyšší je lepší

Pokud platí axiom nenasycenosti pro oba statky, pak jsou vyšší indiferenční křivky preferované před nižšími.



Koše B a C jsou stejně preferované (leží na stejné indif. křivce).

Koše B a C jsou více preferované než koš A (mají jednoho statku více)  $\Rightarrow U_2 > U_1$ .

Koš B a C jsou méně preferované než koš D (mají jednoho statku méně)  $\Rightarrow U_3 > U_2$ .

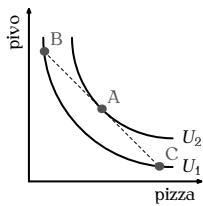
V důsledku axiomu nenasycenosti jsou indif. křivky „tenké“.

mic-slide06

(19 / 50)

### Důsl. nenasyc. a rozmanit.: klesající konvexní

Pokud platí axiomy nenasycenosti a rozmanitosti pro oba statky, pak jsou indiferenční křivky klesající a konvexní (prohnuté směrem k počátku os).



Indiferenční křivky jsou klesající (kvůli axiomu nenasycenosti).

Body extrémní spotřeby B a C jsou stejně dobré (leží na stejné indif. křivce).

Pokud platí axiom rozmanitosti, musí bod A (konvexní kombinace bodů B a C = leží na úsečce BC) být preferovanější – ležet na vyšší indif. křivce.

Indiferenční křivky tedy musejí být klesající konvexní.

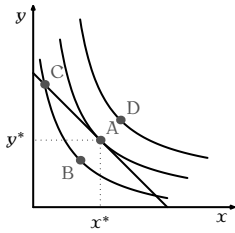
mic-slide06

(20 / 50)



## Optimum: co si spotřebitel vybere

Optimum je spotřební koš, který spotřebitel preferuje nejvíc ze všech košů, které si může dovolit.



Koš A je optimum – nejlepší dostupný koš.

Koš D by byl lepší, ale není dostupný.

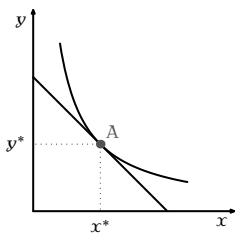
Koš B a C jsou dostupné, ale jsou horší než A.

mic-slide06

(25 / 50)

## Optimum spotřebitele: typické řešení

Typické optimum spotřebitele splňuje dvě tři vlastnosti:



1) leží na rozpočtové linii (kvůli axiomu nenasycenosti)

2) leží uvnitř (ne na krajích) rozpočtové linie (kvůli axiomu rozmanitosti) (**vnitřní řešení**)

3) rozpočtová linie tečnou indifferenční křivky (**tečné řešení**)

Sklon rozpočtové linie i indifferenční křivky je stejný, tj.

$$MRS = P_x/P_y,$$

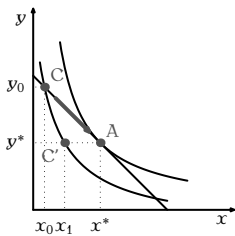
tj. spotřebitel směňuje statky ve stejném poměru jako trh.

mic-slide06

(26 / 50)

## Optimum spotřebitele: typické řešení (pokrač.)

MP #3: „Racionální lidé myslí v mezních veličinách.“



V bodě C se  $MRS \neq P_x/P_y$ , tj. spotřebitel je ochoten statky směňovat v jiném poměru než trh.

Je ochoten se posunout z C do C': obětuje  $(y_0 - y^*)$  statku Y, aby získal  $(x_1 - x_0)$  statku X.

Trh mu však nabízí za tuto oběť více:  $(x^* - x_0)$  statku X. Tím si polepší (dostane se na vyšší indif. křivku).

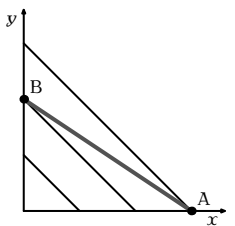
Spotřebitel se v tomto směru posouvá, dokud buď neplatí, že  $MRS = P_x/P_y$ , nebo má už jen jeden statek.

mic-slide06

(27 / 50)

## Optimum spotřebitele: rohové řešení

Rohové řešení nastává např. u dokonalých substitutů (bod A).



MRS je konstantní, nemůže se tedy obecně rovnat  $P_x/P_y$ .

Kdyby spotřebitel vyšel z bodu B, postupnou substitucí by se dostal do bodu A. Další substituce není možná – nemá už žádný statek Y.

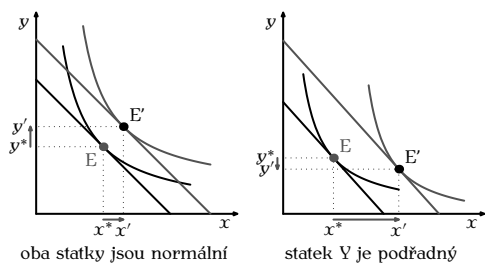
(Indif. křivky jsou černé, rozpočtová linie barevná.)

mic-slide06

(28 / 50)

### Důsledky zvýšení důchodu

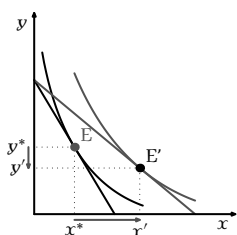
Při zvýšení důchodu roste spotřeba normálních a klesá spotřeba podřadných statků.



mic-slide06

(29 / 50)

### Důsledky změny ceny



Snížení ceny X na polovinu otáčí rozpočtovou linii okolo bodu max. spotřeby Y.

Zde spotřebitel kupuje víc X a méně Y.

Je to však nutné?

mic-slide06

(30 / 50)

### Důchodový a substituční efekt

Snížení ceny statku X má na spotřebitele dva dopady:

**Důchodový efekt:** pokles ceny X zvyšuje jeho kupní sílu, což mu umožňuje koupit více obou statků.

Jako růst důchodu: spotřebitel kupuje více normálních a méně podřadných statků.

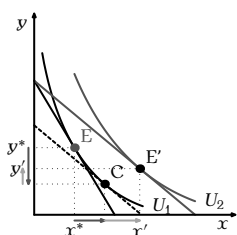
**Substituční efekt:** pokles ceny X relativně zdražuje Y proti X. Spotřebitel nahradí to, co se relativně zdražilo, tím, co se relativně zlevnilo.

Celkový (čistý) efekt není jistý – záleží na tom, který efekt převládá.

mic-slide06

(31 / 50)

### Důchodový a substituční efekt graficky



Substituční efekt: z bodu E do pomocného bodu C – relativně zdražený statek Y je nahrazen relativně zlevněným statkem X; užitek se nemění (posun po indiferenční křivce).

Důchodový efekt: z bodu C do bodu E' – kupuje víc obou normálních statků; užitek roste, posun z nižší indiferenční křivky  $U_1$  na vyšší  $U_2$ .

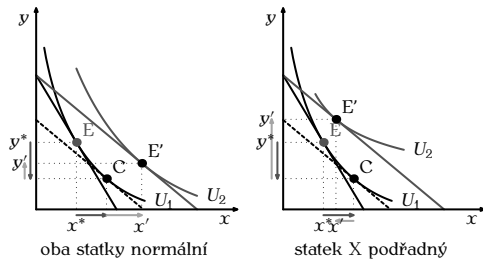
Pro zlevněný normální statek X jdou oba efekty stejným směrem. Pro zdražený normální statek Y jdou proti sobě.

mic-slide06

(32 / 50)



### Normální a podřadné statky: efekty

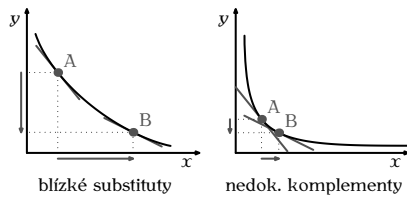


mic-slide06

(33 / 50)

### Velikost substitučního efektu

Substituční efekt je tím silnější, čím bližší jsou statky substituty.



Stejná změna relativních cen vede k tím větší substituci, čím je indifferenční křivka plošší.

mic-slide06

(34 / 50)

### Velikost důchodového efektu

Důchodový efekt působí opačným směrem na normální a podřadné statky.

Pro normální statky je tím silnější, čím

- se cena statku X více změní
- čím větší je podíl výdajů na statek X na celkových výdajích domácnosti ( $P_x \cdot x / M$ )
- čím jsou statky více luxusní



mic-slide06

(35 / 50)

### Na co pamatovat při použití aparátu

Indifferenční křivky nelze kreslit podle oka. Vždy je třeba prozkoumat jejich tvar.

Položte si následující otázky:

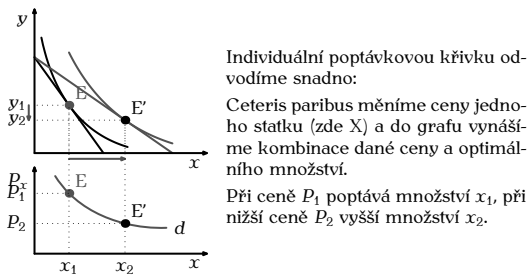
- Jsou oba statky dobré (nebo nežádoucí)?
- Jsou oba statky normální (nebo je jeden podřadný)?
- Platí pro oba axiom nenasycenosti?
- Platí pro oba axiom rozmanitosti?

Tyto faktory určují tvar indifferenčních křivek a to, kam se posouvá optimum při změně rozpočtové linie.

mic-slide06

(36 / 50)

### Odvození poptávkové křivky



Individuální poptávkovou křivku odvodíme snadno:  
 Ceteris paribus měníme ceny jednoho statku (zde  $X$ ) a do grafu vynášíme kombinace dané ceny a optimálního množství.  
 Při ceně  $P_1$  poptává množství  $x_1$ , při nižší ceně  $P_2$  vyšší množství  $x_2$ .

mic-slide06

(37 / 50)

---

---

---

---

---

---

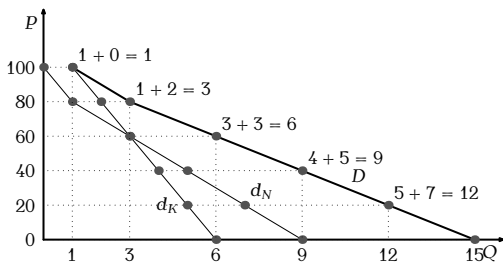
---

---

---

---

### Odvození tržní poptávkové křivky



Tržní poptávka je (horizontální) součet individuálních poptávek (tj. součet poptávaných množství pro každou cenu).

mic-slide06

(38 / 50)

---

---

---

---

---

---

---

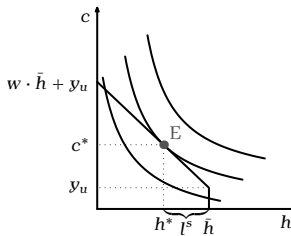
---

---

---

### Aplikace: odvození nabídky práce

Lidé volí mezi volným časem a spotřebou.  
 Rozpočtová linie má tvar  $c = w \cdot l + y_u = w \cdot (\bar{h} - h) + y_u$ .



Volný čas i práce jsou normální statky, platí axiom nenasycenosti i rozmanitosti.  
 Relativní cenou volného času je množství spotřebních statků, které si domácnost může koupit za hodinovou mzdu  $w$ .  
 V optimu platí  $MRS = w$ .

mic-slide06

(39 / 50)

---

---

---

---

---

---

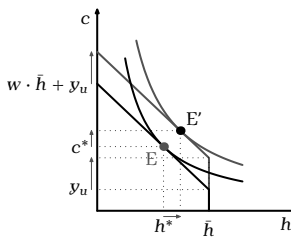
---

---

---

---

### Důsledek zvýšení nepracovních příjmů



Zvýšení nepracovních příjmů vytváří kladný důchodový efekt.  
 Domácnost zvýší spotřebu všech normálních statků, tj. i volného času.  
 Nabízené množství práce klesne.

mic-slide06

(40 / 50)

---

---

---

---

---

---

---

---

---

---

## Důsledek zvýšení mzdové sazby

Zvýšení mzdové sazby má dva efekty:

**Substituční efekt:** vyšší mzdová sazba zdražuje volný čas a zlevňuje spotřebu. Domácnost více pracuje.

**Důchodový efekt:** s vyšším důchodem si domácnost může dovolit jak více volného času, tak více spotřebních statků. Zvyšuje svou spotřebu obou, tj. snižuje objem práce.

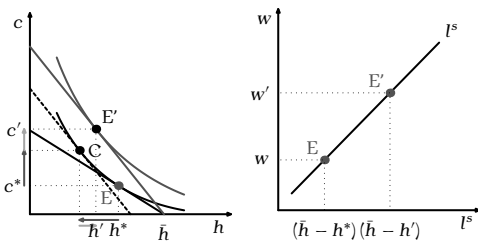
Celkový efekt není zřejmý – záleží, který převáží.

Individuální nabídka práce může být rostoucí i klesající.

mic-slide06

(41 / 50)

## Zvýšení mzdové sazby: převáží substituční efekt

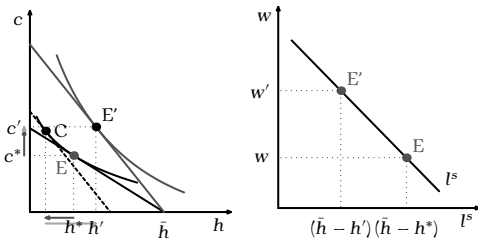


Pokud převáží substituční efekt, je individuální nabídka práce *rostoucí*.

mic-slide06

(42 / 50)

## Zvýšení mzdové sazby: převáží důchodový efekt



Pokud převáží důchodový efekt, je individuální nabídka práce *klesající*.

mic-slide06

(43 / 50)

## Aplikace: odvození nabídky úspor

Díky úsporám (a výpůjčkám) mohou lidé přesouvat svoji spotřebu v čase.

Otázka: jak ovlivňuje nabídku úspor úroková sazba?

Model: člověk žije dvě období

- v mládí člověk vydělá 4 mil. Kč  
spotřeba v mládí = 4 mil. Kč – uspořené částka
- ve stáří nemá člověk žádný příjem  
spotřeba ve stáří = uspořené částka + úrok

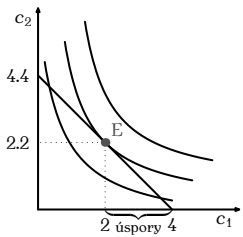
Úroková sazba určuje relativní cenu spotřeby v mládí v jednotkách spotřeby ve stáří.

mic-slide06

(44 / 50)

## Intertemporální volba

Rozpočtové omezení pro úrokovou sazbu 10 %.



Spotřebitel může spotřebovat buď celý důchod nyní ( $C_1 = 4$  mil. Kč,  $C_2 = 0$ ), nebo celý důchod a úrok v budoucnosti ( $C_1 = 0$ ,  $C_2 = 4.4$  mil. Kč), jejich kombinaci či méně.

Sklon rozpočtové linie je roven  $-(1+r)$ , kde  $r = 0.1$ .

Platí axiom nenasycenosti i rozmanitosti,  $C_1$  i  $C_2$  jsou normální statky.

mic-slide06

(45 / 50)

## Důsledek zvýšení úrokové sazby

Zvýšení úrokové sazby působí dva efekty:

Důchodový efekt: spotřebitel si může dovolit víc současných i budoucích statků – zvyšuje spotřebu obou a úspory klesají.

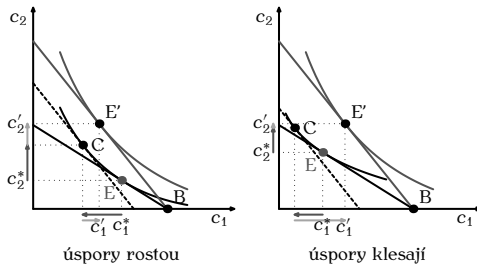
Substituční efekt: současná spotřeba se relativně zdražuje, budoucí se relativně zlevňuje – snižuje současnou a zvyšuje budoucí spotřebu, úspory rostou.

Celkový vliv na úspory jednotlivce je nejistý: záleží na tom, který efekt převládá.

mic-slide06

(46 / 50)

## Důsledek zvýšení úrokové sazby graficky



Individuální nabídka úspor může být rostoucí i klesající.

mic-slide06

(47 / 50)

## Skutečně lidé uvažují takto?

Při skutečném rozhodování si lidé obvykle nekreslí rozpočtovou množinu ani indifferenční křivky (rozumní lidé si však sepišou rozpočet).

Přesto se snaží vytěžit maximum uspokojení ze svých omezených zdrojů.

Teorie rozhodování je model = metafora toho, jak se lidé skutečně rozhodují.

Model poměrně dobře vysvětluje chování domácností v mnoha různých situacích a je základem pokročilé ekonomické analýzy.



mic-slide06

(48 / 50)

## Shrnutí základních myšlenek

Rozpočtové omezení zobrazuje volby, které má domácnost k dispozici. Sklon rozpočtové linie je dán poměrem cen statků. Indiferenční křivky zobrazují preference. Jejich sklon je mezní míra substituce.

Domácnost volí spotřební koš uvnitř rozpočtové množiny, který leží na nejvyšší indiferenční křivce.

Důchodový efekt je změna spotřeby způsobená růstem kupní síly důchodu při poklesu ceny.

Substituční efekt je změna vzniklá tím, že při růstu jedné ceny domácnost substituuje relativně zdražený statek relativně zlevněným statkem.



Zkoumání, jak domácnost reaguje na změnu jedné ceny, umožňuje odvodit poptávkovou či nabídkovou křivku.

mic-slide06

(49 / 50)

---

---

---

---

---

---

---

---

---

---

## Domácí úkol

Přečíst Mankiw, kapitolu 21.

Připravit se na seminář.



mic-slide06

(50 / 50)

---

---

---

---

---

---

---

---

---

---