

OBSAH

1 Úvod.....	3
1.1 Cíle.....	3
1.2 Požadované znalosti.....	3
1.3 Doba potřebná ke studiu	3
1.4 Klíčová slova.....	3
1.5 Použitá terminologie (nepovinné).....	3
1.6 Metodický návod na práci s textem (nepovinné).....	4
2 Obnova a nové využití historického objektu.....	5
2.1 Postup návrhu obnovy historického objektu-kulturní památky	5
2.1.1 Přípravná fáze obnovy historického objektu.....	5
2.1.2 Zpracování projektové dokumentace	6
2.2 Podrobněji k jednotlivým podkladům.....	7
2.2.1 Stavebně historická analýza (průzkum).....	7
2.2.2 Stavebně technická analýza (průzkum)	13
2.2.3 Podrobné a speciální průzkumy	14
2.2.4 Zaměření stávajícího stavu objektu	16
Zaměření stávajícího stavu historického objektu je v potřebné podrobnosti zásadní pro zpracování kvalitního zásahu do památky. Je zárukou kvalitního návrhu obnovy.	16
2.3 Koncepce zásahu do historicky cenného objektu	19
2.3.1 Odlišnosti, specifika, prostor pro tvorbu architekta.....	19
2.3.2 Jak k těmto danostem přistupovat.....	19
2.3.3 Zásady pro obnovu památky, podporující zachování kulturních hodnot	20
2.4 Metody pro obnovu vycházející ze zásad památkové péče	20
2.4.1 Pojmy	21
2.4.2 Vývoj názorů a přístupů k obnově památky	21
2.4.2.1 Metody historické	21
2.4.2.2 Metody používané od 2. pol. 20. stol., až po současnost:.....	22
2.4.3 Další odborné pojmy.....	23
3 Závěr.....	25
3.1 Shrnutí.....	25
3.2 Studijní prameny	25
3.2.1 Seznam použité literatury	25
3.2.2 Seznam doplňkové studijní literatury	25
3.2.3 Odkazy na další studijní zdroje a prameny	25
3.3 Klíč.....	Chyba! Záložka není definována.

1 Úvod

1.1 Cíle

Studium kapitoly Vás přesvědčí o tom, že komplexní záchrana památky je interdisciplinárním oborem. Představuje soubor specifických činností, postupů a procesů, jejichž vzájemnou koordinací můžeme dospět k předpokládanému výsledku. Vlastní realizaci záchrany historického objektu, bez ohledu na rozsah potřebného zásahu, předchází zpracování přípravné a projektové dokumentace. Ta navrhne možnosti budoucího využití vzhledem k jeho historické hodnotě, stavebně technickému stavu konstrukcí a upřesní způsob obnovy v jednotlivých stupních projektové dokumentace.



Prostě připraví vše pro plynulý a odborný postup obnovy. Dozvíte se, jaká jsou specifika provázející projektovou dokumentaci historických staveb a jaké metody se používají při realizaci obnovy kulturních památek.

1.2 Požadované znalosti

Z hlediska architektonické praxe se jedná o znalosti zcela zásadní. S obnovou historického objektu se ve své praxi setkává snad každý architekt. Proto je třeba znát postup při přípravě obnovy, zajištění a zpracování podkladů a další fáze zpracování PD pro obnovu objektu. Důležitá je také znalost metod, které byly a jsou používány pro tuto kategorii objektů.

Stejně tak je potřebná znalost postupů, které jsou potřebné pro zásah do historicky vzniklého území. Většina lokalit které zastavujeme nebo přestavujeme je vázána na historické nebo jen zastavěné území. Pro citlivý vstup do takového území je třeba pracovat s limity a regulativy, které jsou také součástí práce architekta.

1.3 Doba potřebná ke studiu

- 4 hodiny /výukový čas + samostudium



1.4 Klíčová slova

historické kulturní dědictví, památky, obnova památek, nové využití, průzkumy a analýza, záměr obnovy, závazné stanovisko, projektová dokumentace, metody obnovy, realizace stavby



1.5 Použitá terminologie

Odborné termíny použité v textu jsou v oboru obnovy památek běžně používány. Pokud se text týká přímo odborných výrazů (metod), jsou přímo v textu vysvětleny. Je možné, že narazíte na výraz, kterému nebudete zcela



rozumět. V tom případě Vám doporučuji použít odborného technického slovníku..

1.6 Metodický návod na práci s textem



Studiem textu získáte teoretické znalosti procesu obnovy památky. Prohloubení Vašich znalostí zajistí praktické poznatky získané architektonickou praxí. Základní praktické poznatky Vám umožní práce v ateliéru obnovy památek, kde se na konkrétním příkladech budete učit památku poznávat, hledat její nové využití a také zasáhnout do historických konstrukcí. Svoje počínání budete moci prezentovat na společných „kritikách“, kde si budete vzájemně vyměňovat poznatky a názory. Součástí práce na obnově památky budou také konzultace s vyučujícím ústavu PST, který Vám poradí s konstrukčním řešením objektu.

Pokud máte hlubší zájem o obnovu památek a chcete se v praxi obnovou zabývat, je možné studium rozšířit o odbornou literaturu a další zdroje, které Vám budou nabídnuty v závěru této studijní podpory.

2 Obnova a nové využití historického objektu

Podklady a analýza, záměr obnovy, metody, obsah a postup zpracování PD, materiálové řešení a realizace)

2.1 Postup návrhu obnovy historického objektu-kulturní památky

Komplexní záchrana památky je interdisciplinárním oborem, představuje soubor **specifických činností, postupů a procesů**, jejichž vzájemná koordinace může přinést předpokládaný výsledek. Pro podporu tématu doporučuji studium textu vydaného NPU v Praze jako metodický podklad. (Holeček, J., Gírsa, V. a kol. *Projektování obnovy stavebních památek*. 1. vyd., Praha: NPÚ, 2008, ISBN 978-80-87104-34-7.) Obsahuje podrobný výčet odborných činností a postupů, které jsou při obnově památek obvyklé a žádoucí. V následujícím textu se jedná pouze o základní informace.



2.1.1 Přípravná fáze obnovy historického objektu

- **záměr obnovy** nebo rekonstrukce může obsahovat architektonickou studii nebo jen schématické, koncepční řešení. K záměru je třeba vyžádat závazné stanovisko místně příslušného obecního úřadu obce s rozšířenou působností. Pokud se jedná o národní kulturní památku, pak je třeba záměr obnovy předložit na oddělení památkové péče příslušného krajského úřadu.

Již v této fázi je vhodné, aby vlastník provedl alespoň předběžný výběr zhotovitele projektové dokumentace. Pokud se jedná o náročnou obnovu historické stavby, mělo by se jednat o zkušeného autorizovaného architekta, který je zaměřen na tento typ prací a může se prokázat realizacemi v oboru obnovy památek.

- **podklady pro zpracování obnovy památky**
 - situační vazby na okolí, výškopis a polohopis, údaje z územního nebo regulačního plánu
 - zaměření výchozího stavu objektu odbornou firmou včetně základních vazeb na okolí v podrobnosti potřebné pro zpracování P.D.
 - fotodokumentace nebo video stávajícího stavu objektu
- **analýzy stávajícího stavu objektu**
 - stavebně-historická analýza (průzkum) – SHA, SHP
 - stavebně-technický průzkum – STP
 - posouzení stability konstrukcí – statický průzkum, svislé nosné konstrukce a založení objektu, vodorovné konstrukce (stropy, klenby), krovy, zastřešení, konstrukce vertikálního propojení (schodiště), výplňové konstrukce a detaily,

- další diagnostické analýzy, geologický a hydrogeologický průzkum
- průzkumy technického vybavení objektu
- podrobné a speciální průzkumy, podle charakteru objektu a poruch, které je potřeba podrobně a odborně prozkoumat.

Pro diagnostiku stavu historického objektu lze použít mezinárodně používané postupy obsažené v Chartě ICOMOS (2003), Zásady pro analyzování, ochranu a stavební obnovu architektonických památek.

- **architektonická studie** - slouží k ověření vhodného řešení, k ověření koncepce zásahu. Zpracovává se ve variantách. Rozsah studie není přesně stanoven, záleží na potřebách zadavatele, rozsahu obnovy, složitosti a hodnotě objektu. Studie obsahuje výkresy „stavebních změn“ znázorňující zásahy do stavební podstaty objektu.

Postup zpracování a obsah projektové dokumentace odpovídá zákonu č. 183/2006 Sb., o územním plánování a stavebním řádu, obsah textové a výkresové části jednotlivých druhů P.D. je obsažen v příloze 2. vyhlášky č. 499/2006 Sb., o dokumentaci staveb zákona č.183/2006 Sb. s přihlédnutím ke složitosti obnovy kulturní památky a liteře zákona č. 20/87 Sb., o státní památkové péči v platném znění.

Pokud se jedná o stavební úpravy a udržovací práce, je možné tyto provádět na základě ohlášení prací místně příslušnému stavebnímu úřadu. Práce na objektu, který je nemovitou kulturní památkou, podléhají ohlášení vždy.

2.1.2 Zpracování projektové dokumentace

- **dokumentace k žádosti o vydání územního rozhodnutí**

Dokumentace se zpracovává zejména v případě rekonstrukce většího rozsahu, kdy dochází ke změně funkčního využití, ke změně vzhledu a objemového řešení. Územní řízení je konáno i z toho důvodu, že stavba může ovlivnit současné využití širšího území.

- **dokumentace k žádosti o stavební povolení**

Rozsah dokumentace k žádosti o stavební povolení je u hodnotných historických objektů nad běžný rámec stanovený vyhl. č. 499/2006 Sb. o dokumentaci staveb.

Dokumentace historického objektu je v mnohém specifická, zejména ve způsobu dokumentace zásahu do stávající podstaty objektu. Kromě znázornění dispozičního návrhu (nového stavu) je třeba zpracovat „stavební změny“ konstrukcí. Vyznačují se do půdorysů všech podlaží, řezů a podle potřeby i do pohledů. Pro zakreslování konstrukcí platí příslušná norma (ČSN EN ISO 01 3439, Výkresy pozemních staveb - Kreslení demolic a přestaveb). Pro grafické značení konstrukcí a hmot je třeba vycházet z ČSN 01 3406. U všech výkresů je třeba dbát na úplnost a jasnou vypovídací schopnost znázornění.

Pokud se zasahuje do stability konstrukcí, je významná spolupráce se statikem, který provádí posouzení původních i nových konstrukcí. Již ve

fázi zpracování DSP upozorňují na důslednou koordinaci profesí a zejména specifických a nadstandardních činností.

V územním řízení a v řízení k povolení staveb, stavebních změn a udržovacích prací, prováděném v souvislosti s úpravou území, na němž uplatňuje svůj zájem státní památková péče nebo v souvislosti s obnovou nemovité kulturní památky, popřípadě se stavbou, stavební změnou nebo udržovacími pracemi na nemovitosti, rozhoduje orgán územního plánování v souladu se závazným stanoviskem obecního úřadu obce s rozšířenou působností. Jedná-li se o nemovitou národní kulturní památku, se závazným stanoviskem krajského úřadu.

- **dokumentace pro provedení stavby-realizační dokumentace, je dokumentace podle které se bude stavba a stavební práce provádět.** Rozsah je rámcově stanoven v příloze č.2 vyhlášky č. 499/2006 Sb., o dokumentaci staveb k zákonu č. 183/2006 Sb., o územním plánování a stavebním řádu. Pro objekty historicky cenné je obvykle rozsah dokumentace rozsáhlejší a náročnější. Kromě práce na stavební a architektonické části je zhotovitel P.D. povinován koordinací všech částí dokumentace a prací, které je třeba pro realizaci díla zajistit. Může se jednat o restaurátorské práce, nadstandardní technické vybavení, zabezpečení objektu, vybavení interiéru a další.

- **dokumentace skutečného provedení stavby**

slouží pro dokumentaci skutečného provedení a případných změn, které mohou nastat v průběhu realizace stavby.

2.2 Podrobněji k jednotlivým podkladům

2.2.1 Stavebně historická analýza (průzkum)

Má zásadní význam pro podrobné poznání vzniku, vývoje a stavební podstaty objektu. Zpracovává ji obvykle historik, případně architekt se zaměřením na HKD nebo ve spolupráci s historikem.



Obsah a rozsah SHP

- textová část
- obrazová a plánová příloha,
- grafické vyhodnocení SHP
- fotodokumentace objektu
- architektonické a památkové hodnocení
- architektonické závady
- zásady (směrnice) pro obnovu

Stavebně historická analýza má různý rozsah, odpovídající povaze objektu, období jeho vzniku, případně přestavbám a funkčním proměnám, kterým byl vystaven.

Značení slohového zařazení stavebních fází v SHP:

Fáze výstavby	barevné značení	ČB grafické rozlišení
Románský sloh	černá	černá
Gotika	červená	šrafy nakoso v obou směrech
Renesance	modrá	svislé a vodorovné šrafy
Baroko	hnědá	šikmé šrafy
Klasicismus a empír	zelená	šikmé dvojité šrafy
Neoslohy	oranžová	tečkování
Architektura 20. stol.	žlutá	bez značení

Hypoteticky zařazené konstrukce se značí světlejším odstínem příslušné barvy nebo se doplňí šrafou.



Obr. 2.1: SHP Špilberk, východní křídlo, půdorys přízemí

Architektonické a památkové hodnocení v závěru SHP stanovuje možnosti zásahu do konstrukcí takto:

- bezpodmínečně zachovat (konstrukce, prostory, krovy, průčelí detaily)
- zachovat (možno provést opravy)
- bezpodmínečně odstranit (konstrukce, prostory, hmoty)
- doporučuje se odstranit (konstrukce, prostory, hmoty)

Příklad SHP - Kleinův palác, Brno, náměstí Svobody č.15

Zpracovatel: PhDr. Pavel Zatloukal v roce 1986



Obr. 2.2: Průčelí objektu, plánová dokumentace

Co se z SHP dozvíme (zkráceno):

- **Význam objektu**

Kleinův palác je významnou stavbou z období historismu 2. poloviny 19. století. Jeho architektonický význam však přesahuje hranice našeho státu a svoji umělecko-řemeslnou výzdobou jej historici řadí mezi nejzdařilejší realizace své doby. Jedná se o invenční architekturu, která tvůrčí a stále aktuální.

- **Údaje o stavebníkovi**

Rodina Kleinů se postupně stala v 1. pol. 19.stol., jednou z nejbohatších v tehdejším Rakousku. Kleinové investovali do výstavby železnic u nás i v Rakousku, vlastnili několik železáren, mimo jiné v Sobotíně, které se postupně staly jedním z uznávaných dodavatelských center rakouského železářství.

Kleinové byli úspěšní podnikatelé. Věnovali se řízení průmyslu, vlastnili pozemky a podnikali v zemědělství po tři generace, takže vytvořili značný kapitálový majetek. Investovali také do kulturních aktivit, cestování, sběratelství a obchodních transakcí na burzách a aukcích.



Obr. 2.3: Rodina průmyslníků Kleinů na litografii z roku 1949

Zveleboval, rozšiřovali a budovali svoje majetky, např. zrealizovali palác ve Vídni v neorenesančním pojetí, od L. von Förstera, vystavěli kostel sv. Barbory u železáren ve Štěpánově, zvelebovali rodové sídlo v Sobotíně, kde ve stylu palladiánské renesance vystavěli rodinnou hrobku.

František Ignác Klein byl orientován na Brno, kde zasedal v zemském sněmu. I z toho důvodu byl budován Kleinův palác v Brně.

- **Údaje o projektantovi (projektantech)**

Jedním z dvojice autorů objektu je architekt Ludwig von Förster (1797-1863).

Z jeho dalších realizací: v Brně- Lužánkách objekt kasina, podíl na regul. plánu a aplikaci okružní třídy v roce 1860, návrh domu na nám. Svobody 8, návrh bytového domu na ul. Křenové.

Z realizací mimo Brno je uváděn evangelický kostel v Suchdole. Spolupracoval také na regulačním plánu Vídně, kam přivedl i Theofila von Hansena.

Větší podíl na autorství objektu Kleinova paláce je připisán Theofilu von Hansenovi (1813- 1891). Vystudoval v Kodani, cestoval po Prusku, Itálii a Řecku, kde pracoval (v Aténách) a našel inspiraci pro svoji tvorbu. Působil hlavně ve Vídni, společně s L. Försterem, později samostatně, jako architekt i pedagog na vídeňské Akademii. Realizace ve Vídni: styl vídeňské okružní třídy, Arsenál, zámek Heinrichshof, AVU, budova parlamentu.

Z realizací na našem území: Kleinův palác, kasino v Lužánkách, Zemská nemocnice u sv. Anny, Besední dům a Pražákův palác, přestavba hradu v Černé hoře, výmalba interiéru Dietrichstejnské hrobky v Mikulově, přestavba zámku v Chrástovicích, dům bankéře Schüllera v Opavě, vila R. Siegla v Šumperku a další.

- **Dějiny paláce**

1845- stavebník získal parcelu na místě dvou starších domů.

1847- přípravné projekční práce. Výstavba symbolizovala novou výstavbu Brna, nové avantgardní řešení, technické vymoženosti, parafráze historických motivů, umělecké detaily, výmalby stěn a stropů.

Ve 2. pol. 19. stol. úpravy, přestavěna dvorní část, provedena nadstavba dvorních křídel a snad i proměna na bytový dům.

Ve 20. stol. další nehodnotné úpravy zejména v interiérech.

Objekt byl dlouhou dobu ve velmi špatném stavebně technickém stavu, ale ne v takovém, aby úpravy nebyly nevratné. Před započítím rekonstrukce byla střešní krytina zničená, do krovu a podkroví zatékalo, výplně otvorů byly pod vrstvami různých nátěrů, výmalba podhledů byla poškozená a zanedbaná, některé části byly po vrstvou omítek.

- **Zásady a doporučení pro obnovu a rekonstrukci**

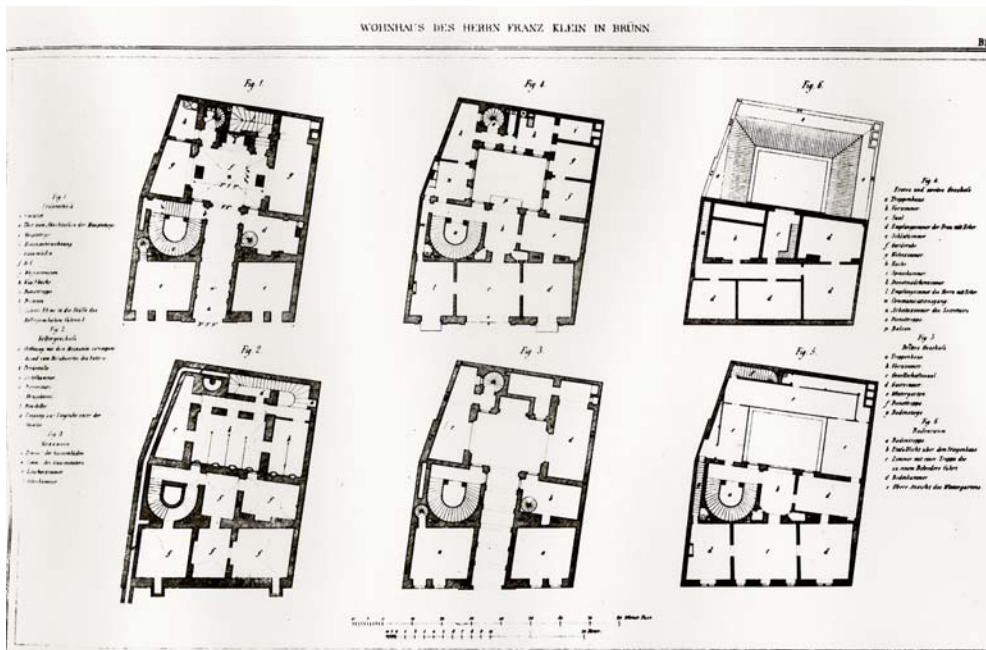
nejvýznamnějšími částmi objektu jsou:

- průčelí domu do nám. Svobody
- hlavní schodiště včetně vstupního průjezdu a podest

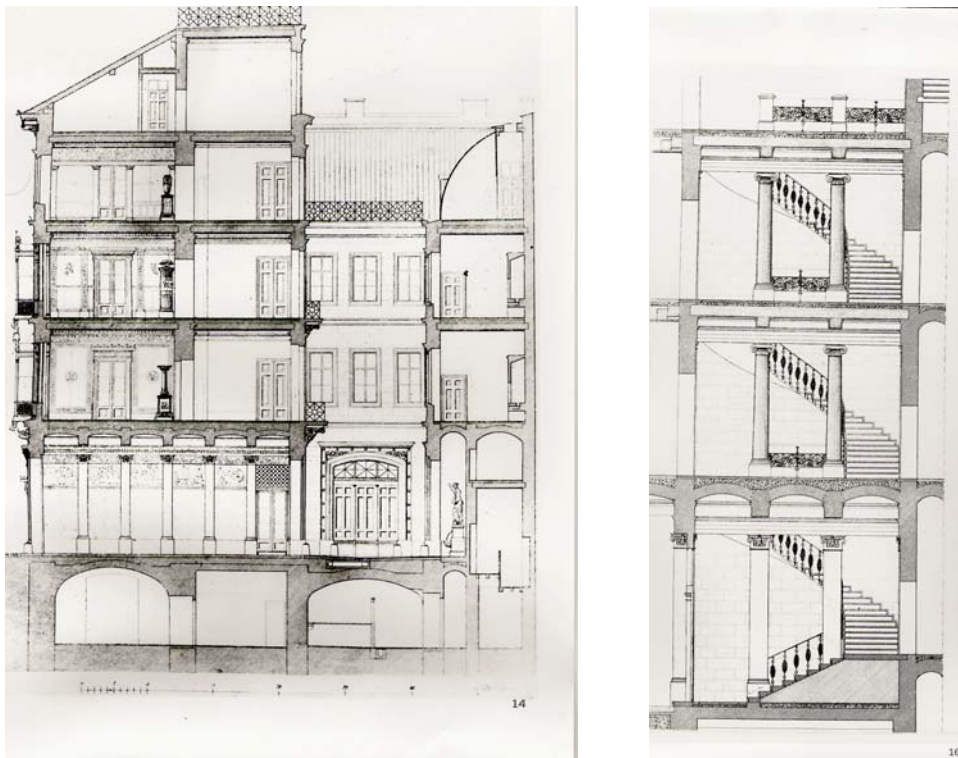
V těchto částech je třeba postupovat konzervační metodou, prodlužující maximálně životnost těchto částí i stavebních a uměleckých detailů. Konzervaci je třeba provádět formou restaurátorské opravy. Kromě výjimek není vhodné doplňovat kopii chybějící části a prvky.

V ostatních částech stavby je možno postupovat volněji, avšak bez zásahu do původních konstrukcí. Prakticky ve všech částech stavby je třeba odstranit dodatečné dělicí příčky a novodobé úpravy.

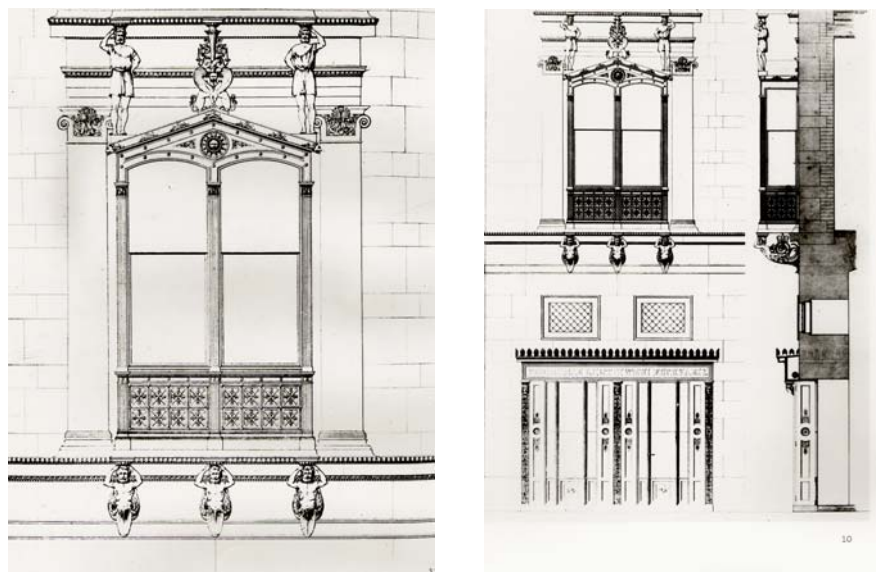
Přílohy SHP :



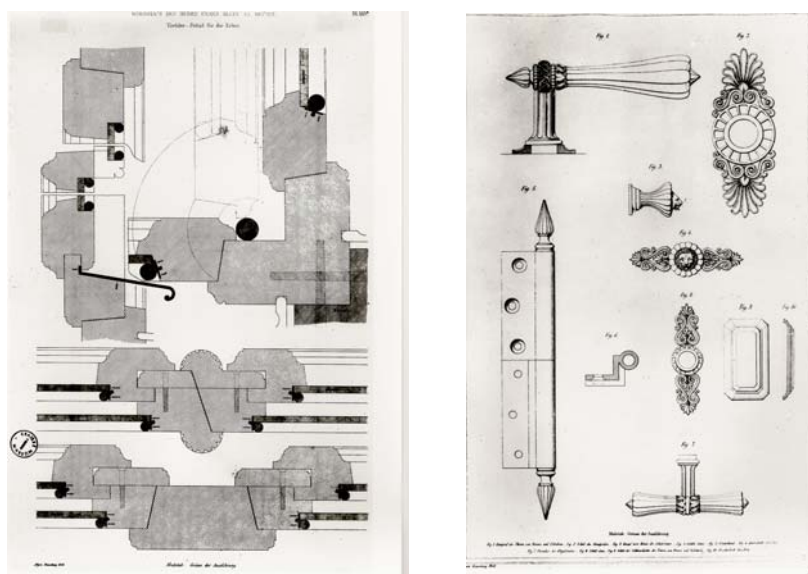
Obr.2.4: Půdorysy jednotlivých podlaží objektu z původní plánové dokumentace



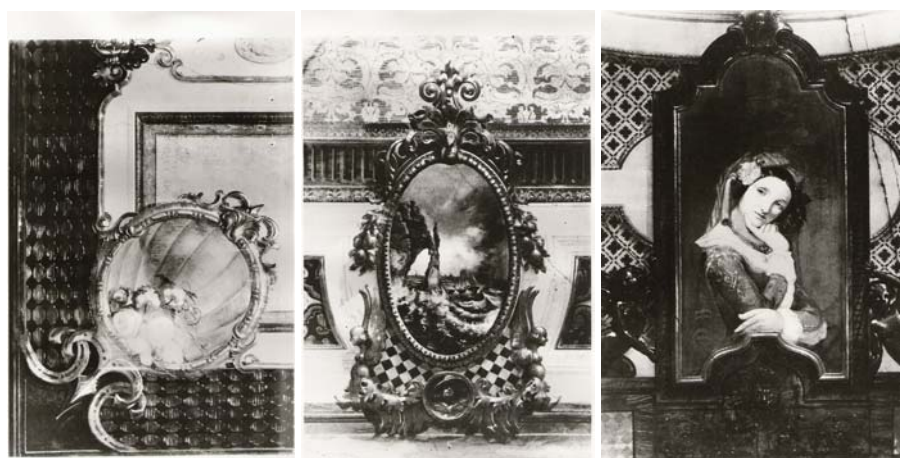
Obr.2.5: Řez objektem a schodištěm



Obr.2.6: Detail arkýře a výplní otvorů v přízemí



Obr.2.7: Detaily oken a kování



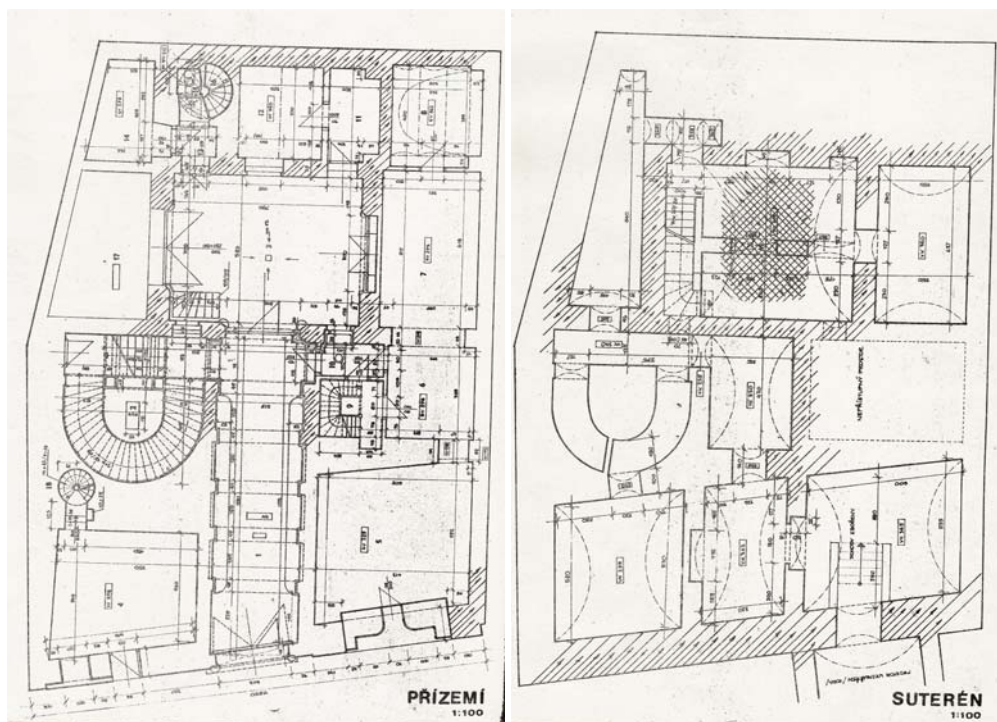
Obr.2.8: Výmalba stropů v patře

2.2.2 Stavebně technická analýza (průzkum)

Dokumentuje současný stavebně technický (povrchový) stav objektu, zaměřuje se zejména na poruchy konstrukcí způsobené zanedbanou údržbou, nerovnoměrným zatížením konstrukcí a tím způsobenými deformacemi, zvýšenou vlhkostí konstrukcí. Zabývá se také příčinami poruch a přípravou požadavků na podrobné průzkumy, které bude nutné provést.

Základní formou je stavebně technický průzkum povrchový, který v potřebném rozsahu zdokumentuje trhliny vodorovných a svislých konstrukcí, nadpraží, záklenků a podobně. Následně jsou určena místa, kde bude proveden podrobnější nedestruktivní nebo destruktivní podrobný průzkum, například sondáží do strategicky významných míst (stropy).

Za důležité pokládám prověření únosnosti schodiště, které nemusí vyhovovat novému provozu a v návaznosti na schodiště možnost umístění výtahu. Jsou to podstatné informace pro návrh.



Obr. 2.9: Brno Kleinův palác, nám. Svobody č. 15 Vyznačení výsledků STP do půdorysů objektu. (Zdroj: archiv autorky)



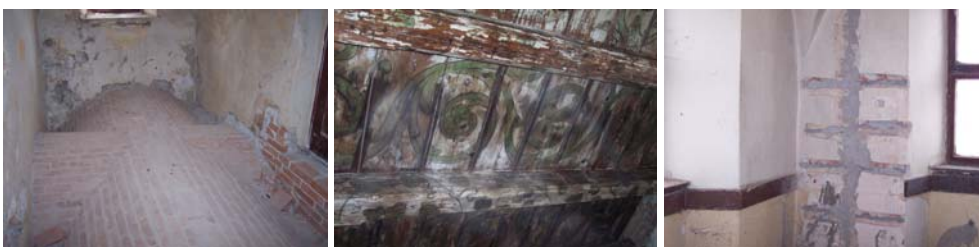
Obr. 2.10: Ukázky stavebně technického stavu historických objektů - Tvrz Horní Dunajovice



Obr. 2.11: Ukázky stavebně technického stavu historických objektů - Boskovice, bývalý zámecký pivovar



Obr. 2.12: Ukázky stavebně technického stavu historických objektů - Zámek Dolní Kounice



Obr. 2.13: Ukázky stavebně technického stavu historických objektů - Drnholec Radnice



Obr. 2.14: Ukázky stavebně technického stavu historických objektů - Zámek Hrušovany nad Jevišovkou



Obr. 2.15: Ukázky stavebně technického stavu historických objektů - Slavkov, nádvoří zámku, details

2.2.3 Podrobné a speciální průzkumy

Posouzení stability konstrukcí – statický průzkum

- základové konstrukce – změny v podloží objektu, zhoršená únosnost, nevhodná dimenze, poruchy, vlivy způsobené vlhkostí nebo zatížením,
- svislé nosné konstrukce- převážně zděné, poruchy, změny v únosnosti, dodatečné zásahy,
- vodorovné konstrukce-poruchy kleneb, stropní konstrukce-dřevěné trámové stropy, charakter zatížení, poruchy, příčiny poruch, porušení zhlaví trámů,
- zastřešení a střešní kryt, zjištění nároků na podrobné průzkumy (dřevokazné houby, fytopatologický průzkum),
- konstrukce vertikálního propojení,
- výplňové a jiné nenosné konstrukce, výplně oken a dveří, zjištění stupně poškození a podmínek pro možné zachování.

Geologický a hydrogeologický průzkum

- zjištění stavu a změn podloží a základových poměrů

Průzkumy technického vybavení objektu

- odvodňovací systémy
- zavlažovací systémy a rezervoáry vody
- zdravotně technické instalace objektu, ZTI, ÚT, elektroinstalace, další rozvody kterými je objekt vybaven
- komíny a sopouchy
- kamerové snímkování kanalizačních stok
- odvětrávací systémy

Průzkumy materiálů, technologických postupů a prostředí

- laboratorní zkoušky únosnosti materiálů (dřevo, kámen, beton aj.) nebo posouzení nedestruktivní metodou na místě
- posouzení vlhkostních poměrů
- průzkum a posouzení krovů a dřevěných konstrukcí a podlah, fytopatologický průzkum
- průzkumy omítek (vnějších, vnitřních výmaleb), laboratorní zkoušky a vyhodnocení odebraných vzorků
- průzkum kamenických prvků
- průzkumy výplní otvorů, oken a dveří
- průzkumy výmaleb, sochařské výzdoby a uměleckých děl
- průzkumy vlivu okolního prostředí

Další průzkumy mohou být prováděny dle specifických potřeb objektu.



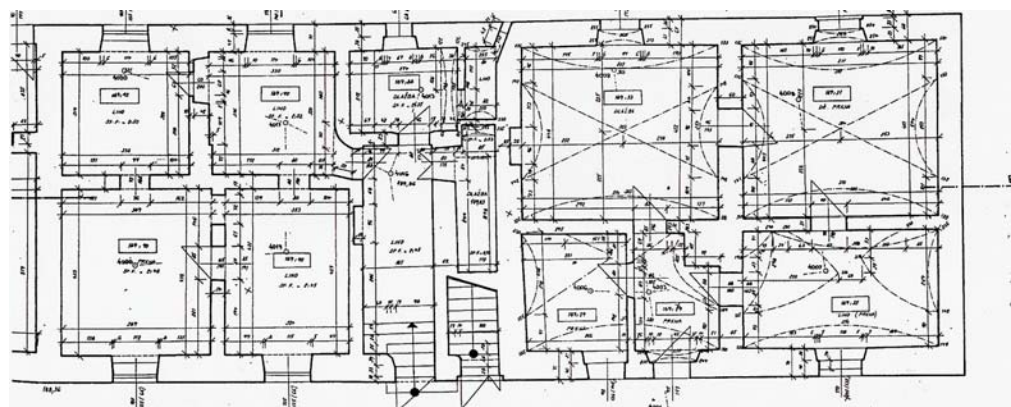
Pro komplexní analýzu a diagnostiku objektu je možno využít postupu obsaženého v mezinárodním dokumentu pro obnovu architektonických památek, **Charta ICOMOS** (Viktoriiny vodopády, Zimbabwe, říjen 2003).

Text obsahuje soubor doporučení těm, kteří se zabývají diagnostikou, projektováním, zajišťováním a prováděním obnovy památek a lokalit historického kulturního dědictví.

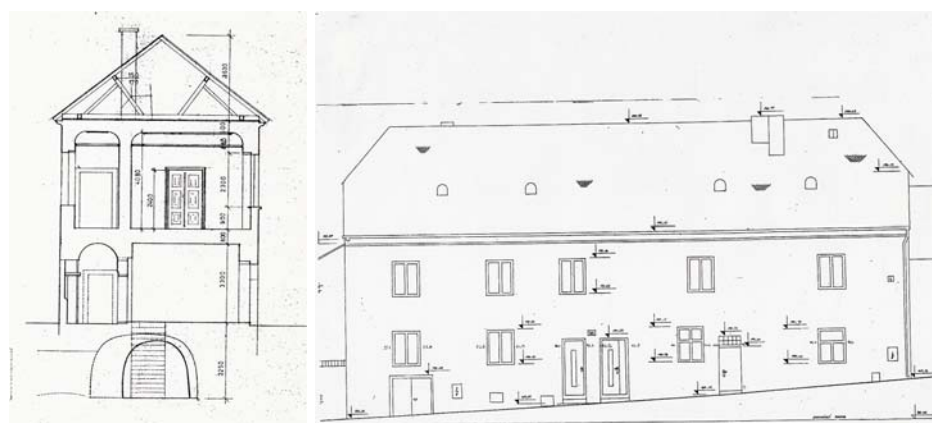
2.2.4 Zaměření stávajícího stavu objektu

Zaměření stávajícího stavu historického objektu je v potřebné podrobnosti zásadní pro zpracování kvalitního zásahu do památky. Je zárukou kvalitního návrhu obnovy.

Podrobnost a přesnost zaměření historického objektu je nutno přizpůsobit charakteru objektu a rozsahu úprav, které mají být navrženy a realizovány. V některých případech stačí zaměření „základní“. Jedná se o půdorysné a výškové zaměření a zobrazení objektu, jeho nosné konstrukce (vodorovných a svislých konstrukcí), obvodových, nenosných a dělicích konstrukcí, zastřešení a dalších konstrukcí, které jsou součástí objektu nebo na něho navazují.



Obr 2.16: Půdorys přízemí historického objektu, zaměřeno projektantem



Obr.2.17: Řez a pohled z téhož zaměření

V historickém objektu je třeba věnovat pozornost stropním konstrukcím, zejména, budou-li ponechány v návrhu nového využití. Charakteristickým prvkem historických objektů jsou klenebné konstrukce. Při zaměření objektu je třeba zaměřit „patu klenby“ (místo, kde začíná klenba vybíhat ze svislé stěny), „vrchol klenby“ (nejvyšší bod, světlá výška místnosti ve vrcholu) a zaznamenat

2.3 Koncepce zásahu do historicky cenného objektu

Stanovení zásahu na památce je koncepční odborná činnost, které předchází uvedené analýzy a diagnostické kroky.



2.3.1 Odlišnosti, specifika, prostor pro tvorbu architekta

Obnova památek je oborem, který je poněkud odlišný od ostatních architektonických prací a proto si dovolím několik souvětí pro vysvětlení, v čem ta odlišnost spočívá. Především se jedná o objekt, který autorsky navrhl a postavil někdo před námi. Měl svoji představu, vizi a cíl. Mohl být dobrým architektem, mohl více či méně podlehnout přání stavebníka, realizace se zdařila více nebo méně, jak už to bývá.

Pokud se ovšem jedná o památku zapsanou do státního seznamu nemovitých kulturních památek, bude se jednat o stavbu hodnotnou a hodnou zachování.

Objekt, areál či lokalita určitou dobu sloužila svému účelu, mohlo však z různých důvodů dojít k úpravám, funkčním změnám či přestavbě. Z toho důvodu je potřeba stavbu a její vývojové etapy rozpoznat a „pochopit“, vcítit se do jejího životního údělu a navázat na něj. Je řada architektů, kteří nemají schopnost nebo ani touhu podstoupit toto úsilí. Chtějí tvořit nové kreativní stavby, nechťejí být „svázaní“ minulostí, tak jako řada lidí žije převážně současností a budoucností, nemaje potřebu obdivovat a uchovávat „staré věci“.

Často je mezi architekty diskutováno, zda je historický objekt nebo lokalita prostorem pro tvůrčí činnost, pro tvorbu architekta. Protože právě to je architektům vlastní, je to podstatná složka jejich práce, jsou takřikajíc s tvorbou spjati, a to právem.

2.3.2 Jak k těmto danostem přistupovat

Při obnově památek je ale třeba tvořit s pokorou, uvážeností a s „mírou“. Možná je třeba krátce rozebrat pojem „tvorba“. Obecně, tedy i v architektuře je tvorbou vytváření nových řešení, myšlének a námětů, za účelem získání nového architektonického díla, stavby, která vznikne z tohoto procesu a je tedy dílem autorským.

Pokud obnovujeme již vytvořený objekt – památku, vstupujeme do tvorby jiného autora nebo autorů. Narážíme tímto na otázku etiky. I když autor většinou není mezi námi, počítáme s jeho laskavým svolením k zásahu do jeho autorského díla. Podle zákona o č.121/2000 Sb., o právu autorském a právech souvisejících s právem autorským v platném znění se většinou o zásah do autorských práv nejedná. Nicméně je dobré autora brát v úvahu, jistým způsobem s ním „navázat vztah“, „komunikaci“, „dialog“. Neznamena to však, že by pokora a úcta měla nějak fatálně ovlivnit tvorbu, omezit potřebný a adekvátní vstup do podstaty objektu. To rozhodně ne. Váš zásah by měl být oprávněný, korektní a tvůrčí.

Příkladů takových vstupů je celá řada, jenom z těch nejvýznamnějších uvádím:

- Obnova pražského hradu J. Plečnikem v období let 1920-1934

- Obnova objektu Malostranské besedy v Praze, 2008-10, Atelier Kava (arch. Jan Karásek)
- Obnova zámeckého komplexu v Českém Krumlově 2008-10
- Diecézní muzeum v Olomouci, realizace 2000-2006, autoři návrhu - HŠH architekti (arch. P. Hájek, T. Hradečný, J. Šébka)
- Obnova Jurkovičovy vily v Brně 2009-2010, TRANSAT architekti (arch. P. Všetěčka, R. Václavík, K. Menšík)
- probíhající obnova vily Tugendhat v Brně a řada dalších zdařilých realizací na území ČR.

Nezáleží při tom ani tak na rozsahu zásahu, velikosti a významu stavby, ale na přístupu řešitele úkolu, tedy na architektovi.

2.3.3 Zásady pro obnovu památky, podporující zachování kulturních hodnot

Každý architekt si během praxe a tvorby v historickém objektu nebo prostředí vytvoří svůj názor na kritéria, která jsou pro zásah limitní. Zde jsou uvedeny pouze základní zásady, které vycházejí ze zásad památkové ochrany.

- Dbát na smysluplnost a významově adekvátní využití památky.
- Zachovat, případně umocnit kontext prostředí objektu, prostorové struktury.
- Architektonické řešení vytvářet s důrazem na historickou hodnotu, slohovou čistotu, dispoziční vazby a autenticitu památky.
- Zvážit charakter stavebních změn a jejich rozsah,
- Zvolit odpovídající použití materiálů, technologických postupů a metod, zachovávajících historické konstrukce a konstrukční podstatu stavby.
- Oprostit se od „nezdravé“ kreativity zásahu, která není v souladu s charakterem stavby. Respektovat autora stavby.
- Zvážit a stanovit limity technického vybavení nenarušující historickou podstatu stavby.
- Ověřit adekvátní energetickou a ekonomickou náročnost stavby.
- Dbát na odpovídající postupy provádění stavebních prací vycházející ze stavebně technického a statického stavu objektu, umělecko-historické hodnoty a prostředí, ve kterém se objekt nachází.

2.4 Metody pro obnovu vycházející ze zásad památkové péče



Historické architektonické a umělecké dílo je natolik různorodé a jedinečné, že při údržbě, obnově a rekonstrukci vyžaduje individuální diferencovaný přístup a hlavně vhodně zvolené metody a odborné postupy.

2.4.1 Pojmy

Památková péče je soubor opatření vedoucích k zachování památky a prodloužení její životnosti. Obnova památky je proces při kterém je třeba zachovat stavební podstatu, tvar a formu památky v prostředí dokumentující dobu ve které vznikla. Společně s vývojem památkové péče se vyvíjely i použité metody. Každý objekt vyžaduje citlivý přístup a odpovídající volbu metody.

Metoda je způsob, jakým budeme postupovat při obnově památky. Volba metody vychází:

- z historické hodnoty objektu (areálu),
- ze současného stavebně technického stavu,
- z potřeb budoucího využití (k jakému účelu má být památka využívána),
- ze současných názorů a pravidel pro obnovu historického kulturního dědictví,
- z dalších faktorů a specifických požadavků ovlivňujících volbu metody (např. ekonomické možnosti vlastníka stavby)

Metody se také mohou vhodně kombinovat.

2.4.2 Vývoj názorů a přístupů k obnově památky

O metodách obnovy památky hovoříme zhruba od roku 1820, což je období, kdy je historické architektonické dílo považováno za památku.

2.4.2.1 Metody historické

- **puristická metoda** (19. stol.- J. Mocker)

Důraz je kladen na historický význam objektu, ideálem je slohová čistota. Památka má vyvolat původní dojem. Středověké památky jsou obnovovány podle jednotného schématu.

Příklad: obnova chrámu sv. Barbory, J. Mocker , L. Lábler 1884-1905; obnova hradu Karlštejn, J Mocker 1887-1890; úpravy v chrámu sv. Bartoloměje v Plzni, J. Mocker 1879-83.

- **vědecká restaurace** (2. pol. 19. stol., 1. pol. 20. stol. - Z. Wirth)

důraz na uměleckou hodnotu díla a nutnost jejího uchování podle přesného zjištění a v dochovaných podrobnostech.

Příklad: obnova Vlašského dvora v Kutné Hoře 1893-1898 a gotické kašny 1887-90, L. Lábler

- **konzervace** - A. Riegl (2. pol. 19. stol., význam hodnoty stáří, Alterswert)

Zachování výrazu stáří je na rozdíl od purismu základem těchto metod.

Na metodu konzervace navázal Max Dvořák (Katechismus památkové péče, Vídeň 1916)

- **asanace** (přelom 19. a 20. století)



soubor opatření vedoucí ke zlepšení stavu objektu, může se jednat i o plošný zásah do území



Příklad: Pražská asanace Josefova a části Starého města pražského.

- **analytická metoda** – (1. pol. 20. stol.)

přiznání všech přestavbových fází, jednotlivých nálezových situací a prvků. Analytická metoda bývá také používána často v interiérových výmalbách nebo architektonických člancích, které se dochovaly v torzálním stavu.

- **syntetická metoda** – 30. léta 20. stol. (P. Janák)

usiluje o ucelený estetický výraz. Výsledky analýzy chápe jako vědecká zjištění.



Příklad: Praha, Pražský hrad, j. Plečnik 1920-34; Praha, obnova Černínského paláce, P. Janák, 1934-35.

2.4.2.2 Metody používané od 2. pol. 20. stol., až po současnost:

- **Konzervace objektu** – zachování a stabilizace stavu, prodloužení životnosti prostředky nenarušujícími dále dochovaný stav.
- **Konsolidace a sanace** – technické zabezpečení proti dalšímu narušování objektu nebo jeho částí.
- **Obnova kulturní památky** – uchování nebo navrácení vzhledu, technické úrovně a funkce objektu.
- **Syntetická metoda** – pokud je termín používán v současnosti, jedná se o přístup k obnově objektu jako celku včetně urbanistického kontextu.
- **Modernizace** – soubor úprav spojených s dispozičními úpravami, novým technickým vybavením zlepšujícím kvalitu objektu. Nezasahuje se zásadně do nosných konstrukcí. Termín se používá např. pro úpravy v objektech bytových domů z 19. a 20. století.
- **Rekonstrukce** – obecný pojem zahrnující komplexní řešení objektu nebo jeho částí.
- **Rekonverze** – obnova spojená se změnou funkčního využití objektu, zejména výrobního charakteru.
- **Demolice** – odstranění, zboření stavby.
- **Renovace** – obnova, obnovení.
- **Náznaková rekonstrukce** – obnova historického objektu nebo jeho již nedochované části zjednodušeným náznakovým způsobem vytvářejícím původní prostorovou představu.
- **Restituce** – navrácení vzhledu památky do původního stavu po odstranění nevhodných pozdějších přestaveb a dostaveb.
- **Metoda kontrastu** – uplatnění protikladu, výrazné tvarové nebo materiálové odlišnosti proti kontextu.
- **Metoda kontextuální** – přizpůsobení výrazu charakteru a podmínkám zástavby dané lokality.

- **Přemístění památky do jiné lokality** – náročná forma pro zachování z vážných důvodů ohrožujících další existenci objektu.
- **Kopie a replika**, způsoby doplnění poškozené nebo chybějící části, případně náhrada celé stavby.

Kopie je identická reprodukce do všech detailů, materiálu a způsobu provedení.

Replika je výtvarně blízká obměna původního díla v jiné době a s menšími odchylkami.

Příkladem repliky je Zemanova kavárna v Brně. Původní stavba z roku 1926 autora B. Fuchse musela být odstraněna při stavbě divadla v roce 1964. Byla znovu postavena v roce 1994. *piktogram příklad*

- **Identita** – úplná shoda, totožnost

2.4.3 Další odborné pojmy

- **Anastylóza** – znovusestavení rozebraného nebo zříceného objektu do původního stavu s použitím původních článků stavby.
- **Autenticita** – pravost, původnost, zachování materiální, kompoziční a umělecké podstaty historicky cenné stavby.
- **Autentický stav** – původní stav památky se stopami vývoje hmotné podstaty stavby.
- **Demolice** – odstranění stavby, zdůvodněné zboření stavby, která se nedala žádnými dostupnými prostředky zachovat.
- **Sanace** – technická metoda stabilizující a zlepšující stav převážně technickými prostředky.

Kontrolní otázky

Jaká jsou specifika projektové dokumentace pro obnovu a rekonstrukci historicky cenného objektu?



Co je předmětem záměru na obnovu a rekonstrukci památky, kdo vydává závazné stanovisko k záměru?

Kdo je kompetentní k vydání závazného stanoviska pro rekonstrukci NKP?

Vyjmenujte jednotlivé stupně projektové dokumentace pro obnovu historického objektu, jaké průzkumy jim předchází a co obsahují.

Ve které fázi projektové přípravy můžeme ovlivnit ekonomickou náročnost stavby a jakým způsobem?

3 Závěr

3.1 Shrnutí

Obnova historicky cenného objektu je náročnou koncepční činností vycházející z ověřených postupů, vyplývajících z charakteru této činnosti. Specifické jsou přípravné práce vztahující se ke stavební podstatě objektu, záměr obnovy, funkční využití a zejména volba metody, která může příznivě ovlivnit celkový výsledek i optimalizovat vynaložené prostředky.



3.2 Studijní prameny

3.2.1 Seznam použité literatury

- [1] Girsá, V., Holeček, J., Jerie, P., Michoinová, D. *Předprojektová příprava a projektová dokumentace v procesu péče o stavební památky*. Praha, NPÚ, 2004.
- [2] Holeček J., Girsá V. a kol. *Projektování obnovy stavebních památek*. NPÚ 2008 Praha 2008. ISBN 978-80-87104-34-7.
- [3] Kašička, F. *Stavebně historický průzkum*. Praha, ČVUT, 2002.
- [4] Kříž, M. *Rekonstrukce a ochrana památek*. Brno, VUT, 1997.
- [5] Pek, T., *Stavební památky (Specifika přípravy a financování jejich obnovy, údržby a provozu)*, S.E., 2009.
- [6] Zatloukal, P., SHP Kleinova paláce, 1986



3.2.2 Seznam doplňkové studijní literatury

- [7] Pavlík, M. *Regenerace historických budov, sídel a krajiny, ochrana památek*. Praha, ČVUT, 1998.
- [8] Škabrada, J. *Konstrukce historických staveb*. Praha, ČVUT, 2000.



3.2.3 Odkazy na další studijní zdroje a prameny

- [9] 20/1987 Sb., zákon České národní rady ze dne 30. března 1987, o státní památkové péči (ve znění zákona ČNR č. 425/1990 Sb.).

