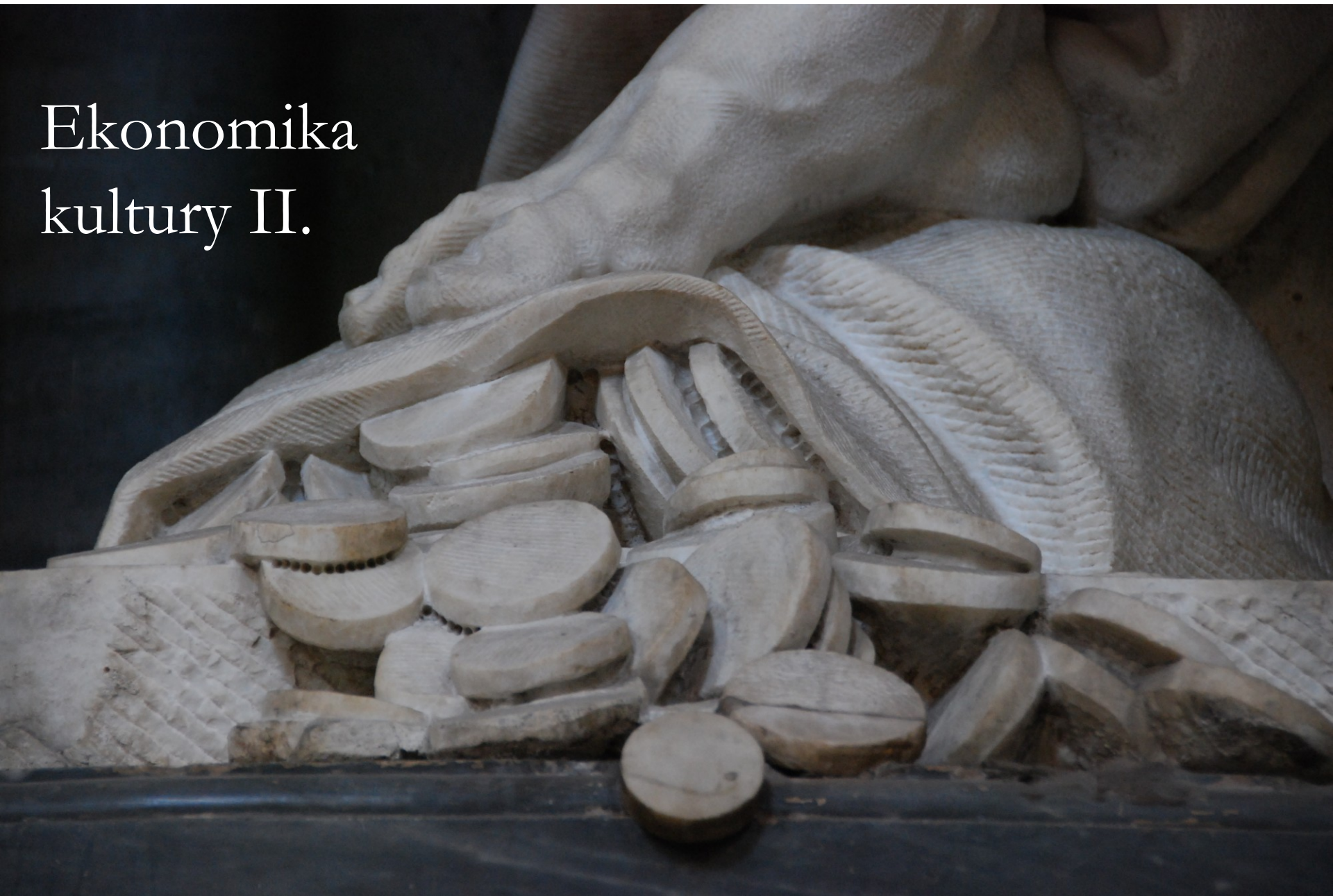



Ekonomika
kultury II.



- 
- Kdyby stát napomáhal všem, kteří by se pro svůj vlastní zájem ... snažili bavit a rozptylovat lidi malbami, básněmi, hudbou a tancem, všemi možnými divadelními představeními a výstavami, snadno by u většiny lidí rozehnal onu zádumčivost a zachmuřenost, která téměř vždy živí v lidu pověru a fanatismus.

Témata:

- Financování kultury
- Tvorba cen v oblasti kultury
- Aukce, umění jako investice
- Trh práce v oblasti kultury
- Kulturní politika - objasnění a vymezení pojmu.
- Hlavní současné funkce a modely státu ve vztahu ke kultuře v evropských zemích.

Exempla uměleckých trhů

- **Blahodárný vliv konkurence při vzestupu barokní a renesanční hudby** (Vaubel, R. *Journal of Cultural Economics*, 2005, 29:277-297)
- **Rozvoj obchodu a z něj plynoucí kulturní rozmach Florencie** (Goldthwaite, R. *The Building of Renaissance Florence: An Economic and Social History*)

1. Financování kultury dnes

- Trh (resp. vlastní výnosy)
- Nadace – Nadace české architektury, Nadace NC, Nadace Leoše Janáčka, ...
- Daňové úlevy
- Dárcovství, sponzoring

- Veřejné rozpočty
- Státní fondy
- Loterie
- Podpora ze zahraničí – EU, Norské fondy, ...

Trh (resp. vlastní výnosy)

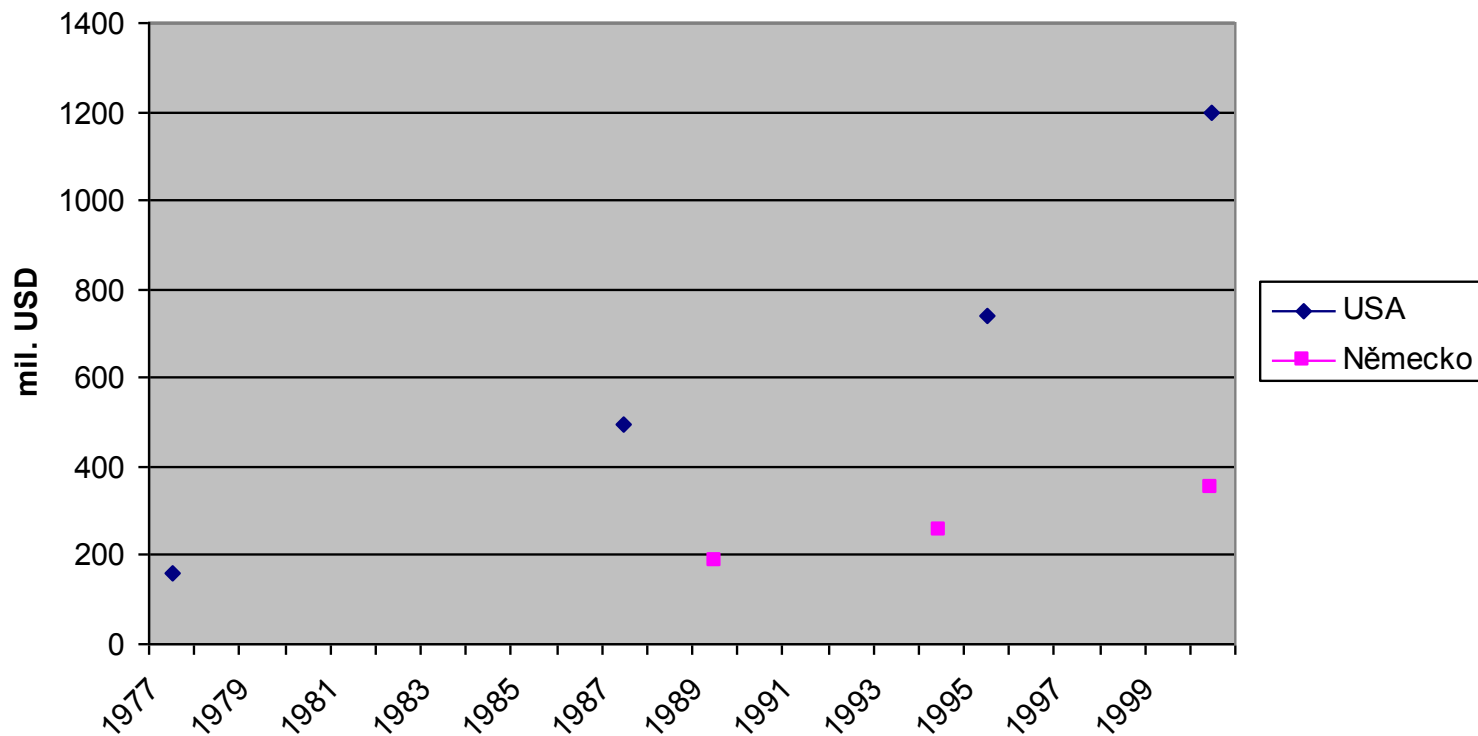
- Film – je obecně považován za soběstačnou/ziskovou oblast kultury
- Divadla – v ČR soběstačná v průměru z 29% v r. 2009
- Galerie, muzea a památníky jsou soběstačné v průměru z 17,8% v r. 2008 (vyjma soukromých)
- Hudební soubory + hvězdárny a planetária + knihovny + památkové objekty + výstavní činnos – hospodaření není sledováno
- Periodický tisk - je obecně považován za soběstačnou/ziskovou oblast kultury

Daňové úlevy

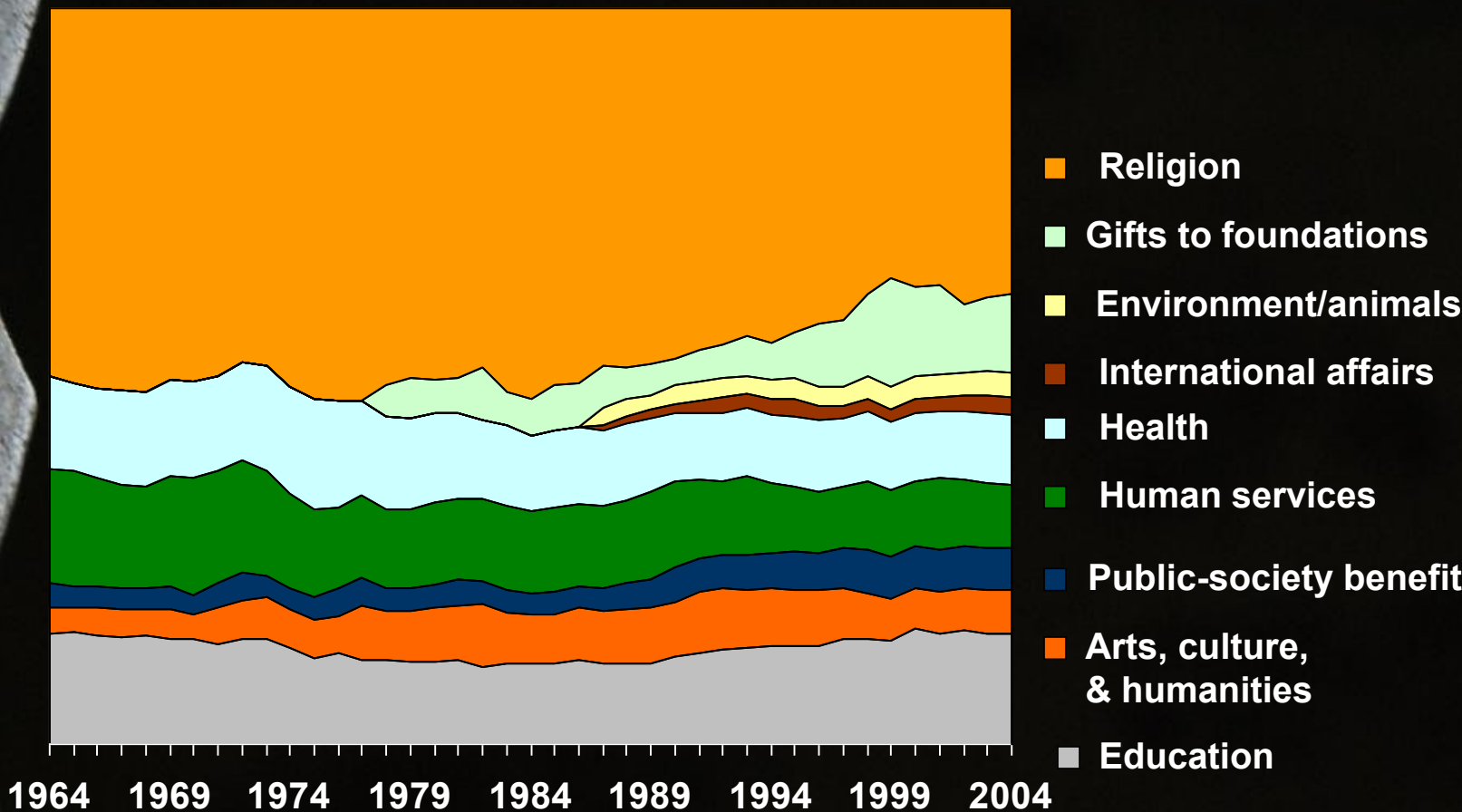
- Daňové úlevy a sponzoring jsou „náročným kvádrem“ politiky v USA od poč. 20. stol.
- Francie – cenu uměleckého díla lze dát do nákladů, pokud je kupováno od žijícího umělce a je veřejně přístupné
- V Mexiku mohou umělci platit daň v naturáliích
- V ČR – nepřímá podpora
 - Daňová úleva u daně z příjmu
 - Osvobození od daně z nemovitosti
 - Osvobození od DPH, pokud obrat kulturní instituce z příjmů z hospodářské činnosti nepřesáhnou stanovenou částku
 - Osvobození od daně dědické a darovací

Dárcovství korporací

Příspěvky korporací



Dárcovství v USA (Giving USA 2004)



Veřejné rozpočty

- MK ČR – profesionální i neprofesionální aktivity
- Kraje a obce
- Celkem z veřejných rozpočtů 0,6% HDP (2008)

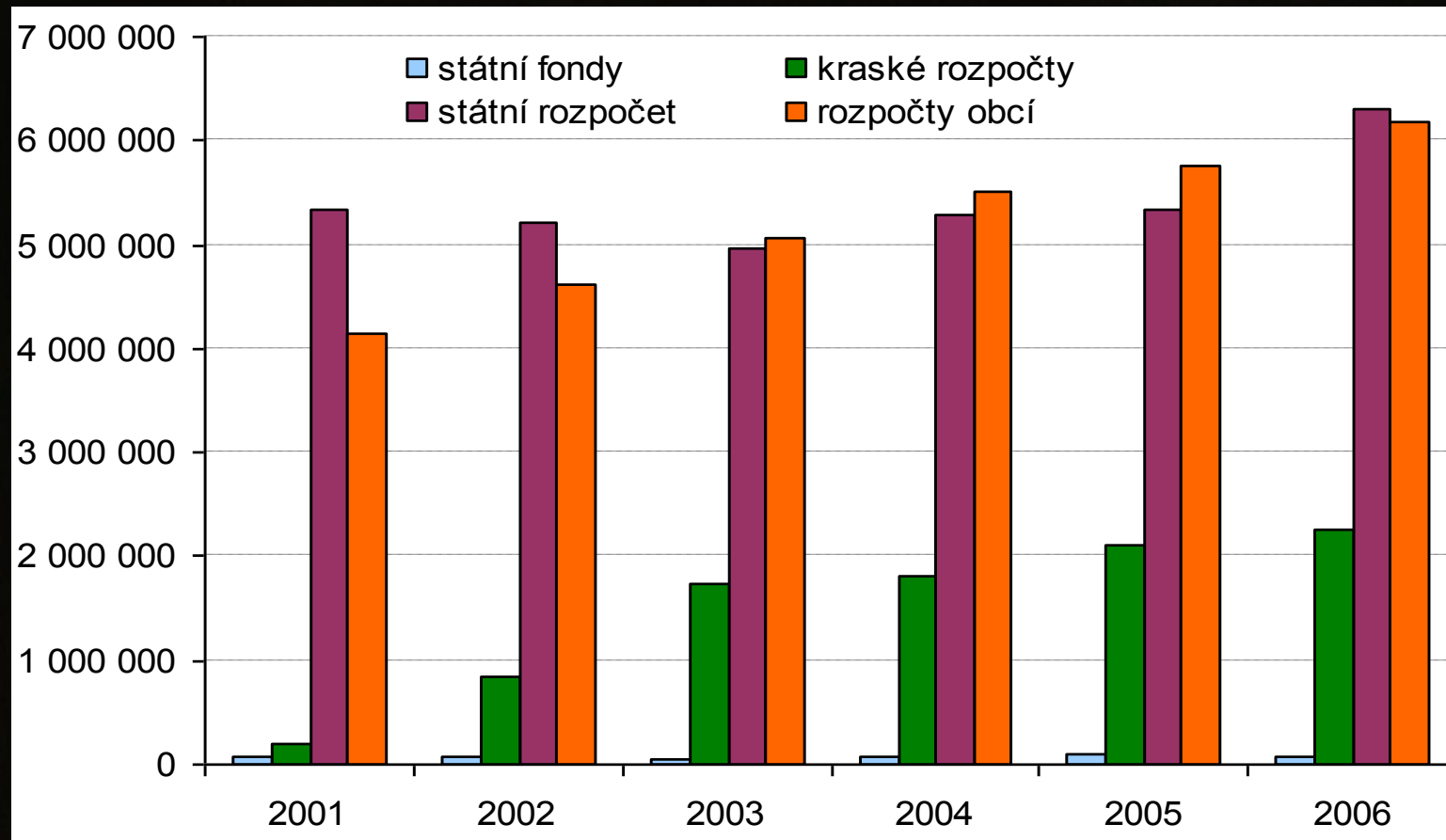
Veřejné rozpočty



Tabulka 1: Podíl „centrální vlády na veřejných výdajích na kulturu (2000-2005)
(dopočet do 100% představuje podíl výdajů z regionálních a lokálních rozpočtů)

%	0	20	40	60	80	100
Lucembursko						100
Irsko						100
Malta					85	
Bulharsko					76	
Slovensko					76	
Slovinsko				62		
Estonsko				60		
Lotyšsko				60		
Litva				59		
Finsko				58		
Maďarsko				58		
Francie				52		
Itálie				52		
Švédsko			43			
Rumunsko			42			
Španělsko			42			
Dánsko			40			
Portugalsko			40			
Rakousko			40			
Nizozemí		30				
Polsko		22				
Německo		10				
Belgie	5					

Vývoj finančních prostředků poskytnutých na oblast kultury z veřejných rozpočtů (v tis. Kč)



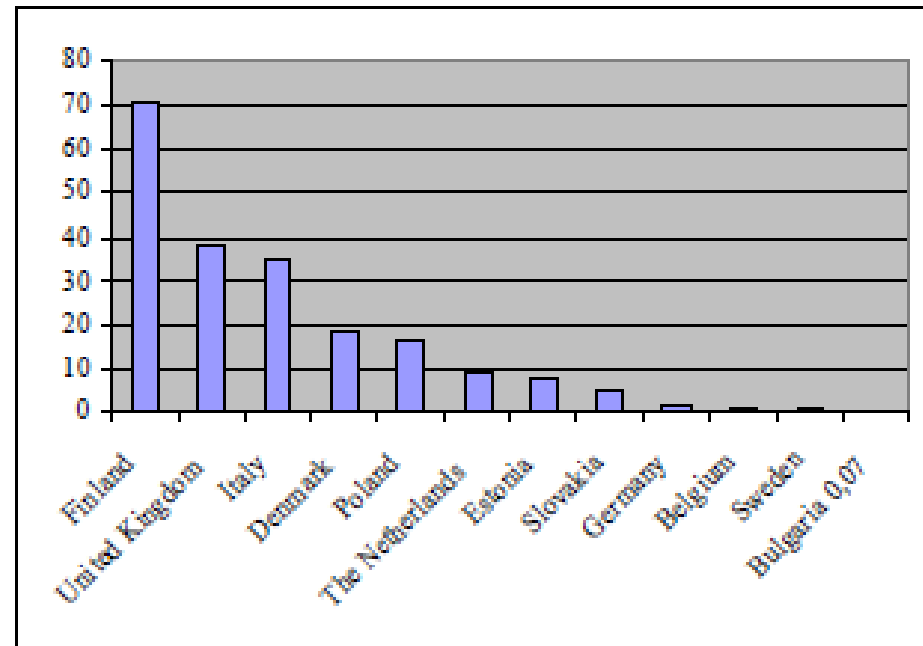
Státní fondy

- Státní fond kultury ČR
- Státní fond ČR pro podporu a rozvoj české kinematografie

Loterie

- U nás neúspěch - Česká Lotynka a Eurolotto
- V zahraničí však tento model funguje
 - The Heritage Lottery Fund v UK přerozděluje část peněz z výnosu National Lottery for Good Causes (ročně cca £ 290 mil.)
 - V Itálii část prostředků ze hry Lotto je přerozdělována prostřednictvím Ministerstva pro kulturní dědictví (ročně cca 150 mil. €)
 - Ve Finsku 54% výnosu (2005) státem provozované loterie odchází na podporu kulturních aktivit

Figure 3. Lottery financing as a percentage of state expenditure for culture (2000)



Source: Iiczuk 2004; data for Poland is added from the national report in the Council of Europe/ERICarts 2006.

Podpora ze zahraničí

- Program Culture (EU)
- Program MEDIA (EU)
- Tzv. Norské fondy – finanční mechanismus EHP/Norska

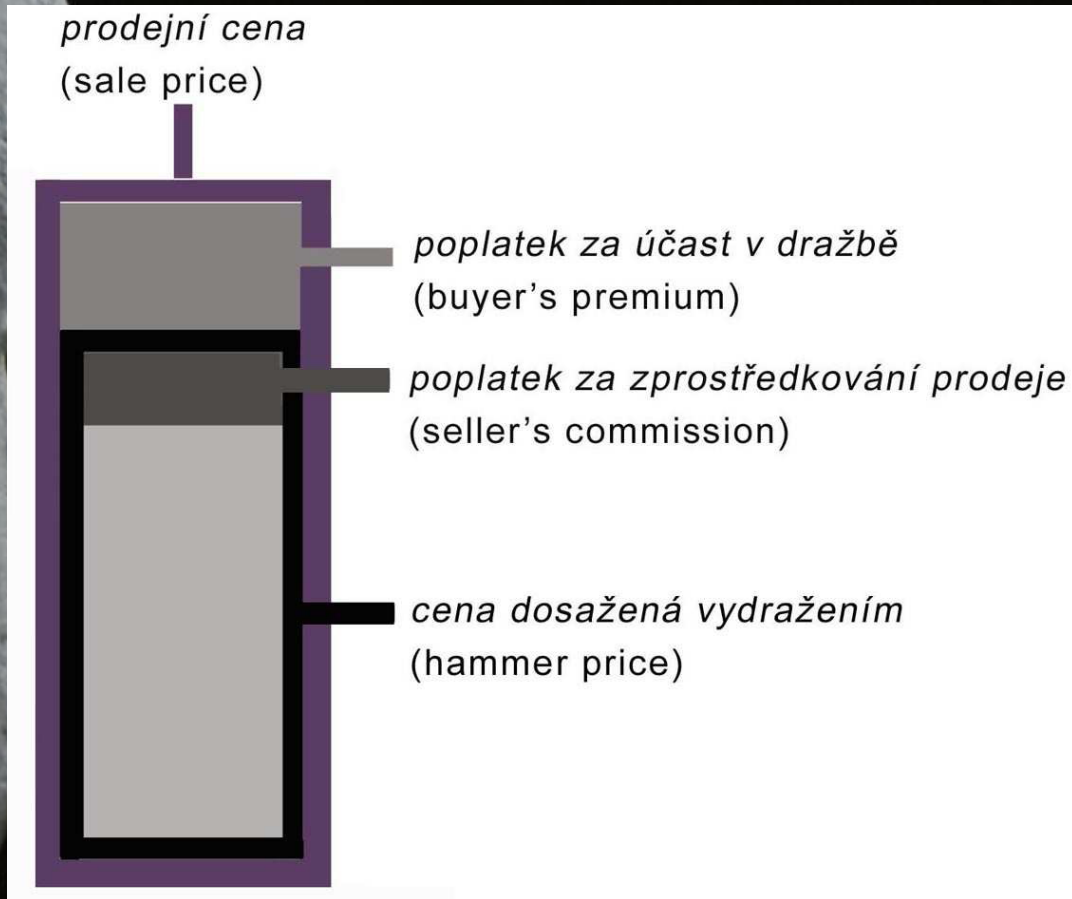
2. Tvorba cen

- Rozdíl tvorby cen na primárních a sekundárních trzích
- Rozdíl tvorby cen u unikátů a opakovatelných kulturních statků

Aukce

- Aukce je tržní instituce s jasným souborem pravidel, která určují alokaci zdrojů a cen na základě nabídnuté ceny od účastníků trhu. (McAfee, R.P. – McMillan. Auctions and Bidding)
- Typy aukcí
 - Anglická aukce – otevřená aukce se zvyšující se cenou
 - Holandská aukce – otevřená aukce se snižující se cenou
 - Obálková aukce – aukce se zapečetěnými nabídkami
 - Vickereyho aukce – aukce se zapečetěnými nabídkami, vítězný dražitel s nejvyšším podáním neplatí nejvyšší nabídku, ale pouze druhou nejvyšší nabídku

Složení prodejní ceny na aukčním trhu



Poplatek za účast v dražbě platí kupec díla (obvykle 10%-20% ceny dosažené vydražením)

Poplatek za zprostředkování prodeje platí prodejce (liší se podle předmětu dražby, 5% - 14%)

- Zdroj: Hasoňová, S. Aukční trh s uměním.
- V roce 2009 se v českých aukcích uměleckých předmětů prodalo 7.355 předmětů za celkem 450 mil. Kč

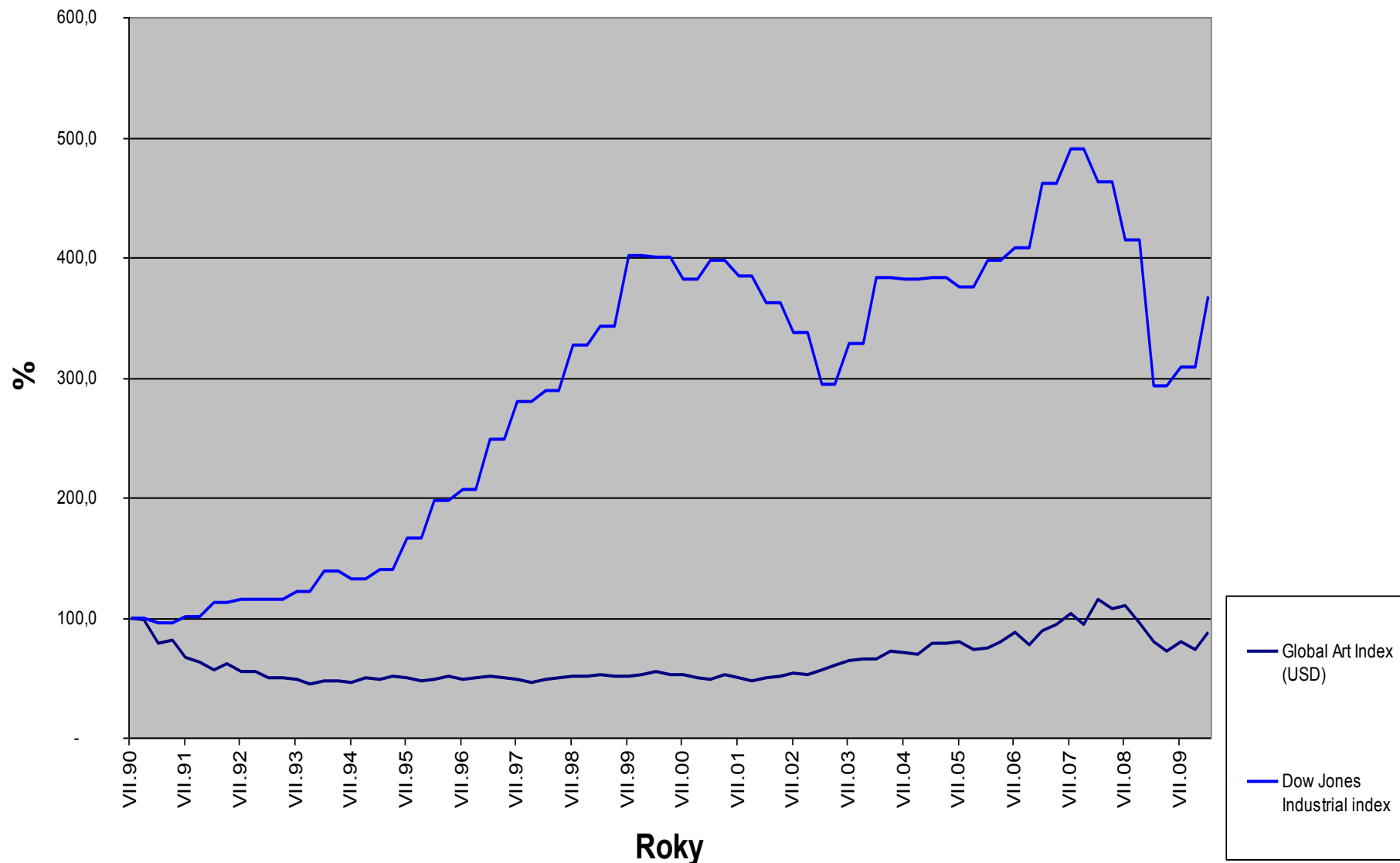
Ceny uměleckých děl určují:

- Fyzikální vlastnosti – velikost, užitý materiál, technika,
 - Datum vytvoření
 - Autor
-
- Cenu mohou ovlivnit: - jména dřívějších vlastníků, zmínky v odborné literatuře, dobový vkus, místo prodeje

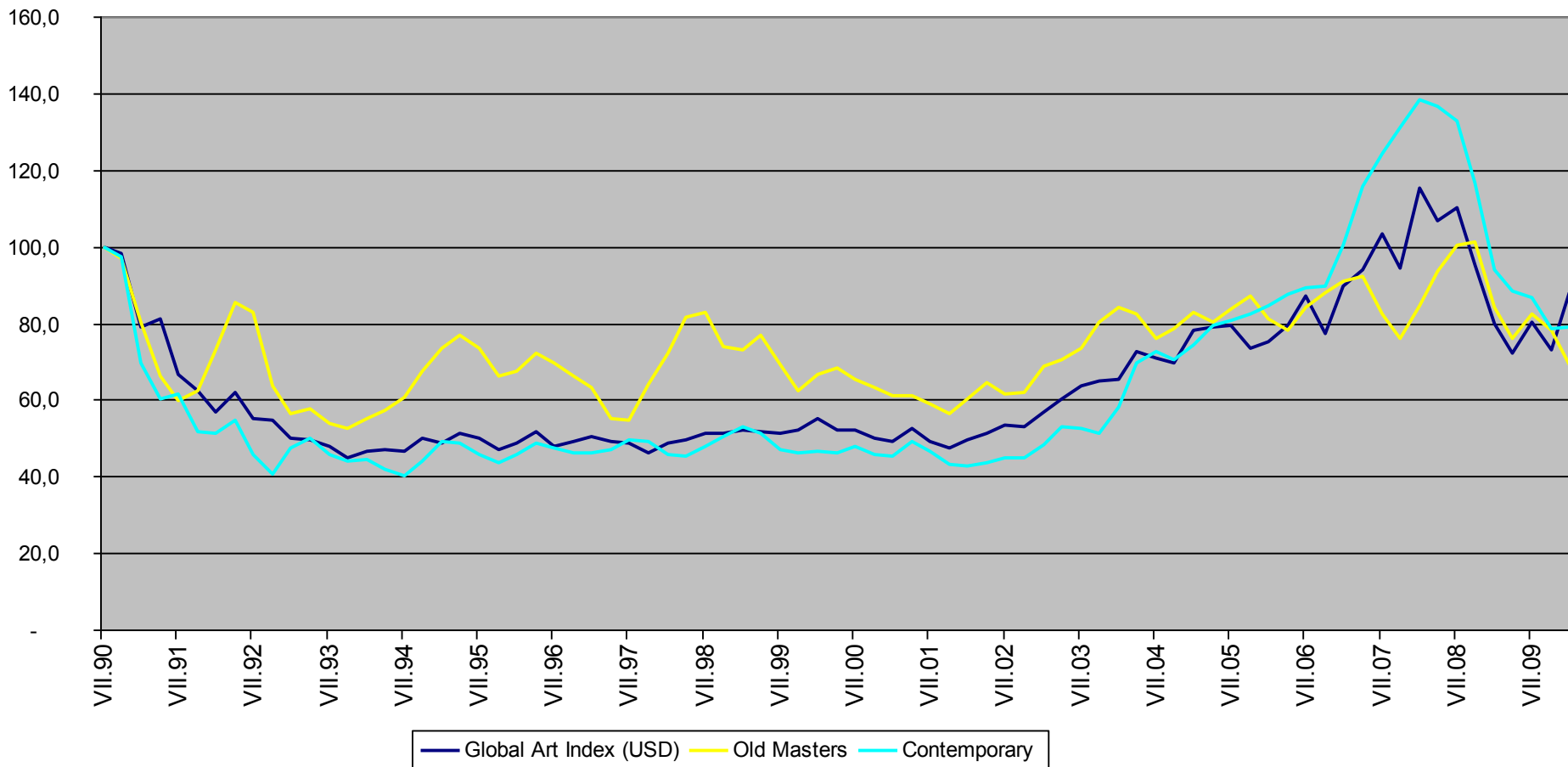


- Aukční dům Dorotheum, 6.3.2010
 - **Svatá Kateřina Alexandrijská** dřevo řezané, zbytky původní polychromie, západní Čechy, konec 15. století, výška 107 cm, doplněná koruna a podstavec
Prohlášeno kulturní památkou
 - Vyvolávací cena **240.000,- Kč**
 - Odhadní cena **400.000,- Kč**
 - Vydraženo za **300.000,- Kč**
-
- Je umění dobrá investice?

Index cen umění v letech 1990-2010 v porovnání s indexem akcií



Index cen umění (artprice.com)



Ceny umělecké produkce

- Nákladové oceňování
- Kontingenční oceňování – zjišťování individuální poptávky po neobchodovatelných statcích
 - WTA – ochota akceptovat
 - WTP - ochota platit

3. Trh práce v oblasti kultury

- Specifika na straně nabídky práce
- Jak umělci maximalizují užitek?
 - Hledají optimální kombinaci peněžních a nepeněžních odměn
- Umělci mají preferenci tvorby
- Subvencování umělců vede ke zvýšení počtu umělců – viz holandská zkušenost
- Přebytek nabídky práce způsobují umělecké školy

4. Kulturní politika

Jaký je vlastně „veřejný zájem“ na existenci (a podpoře) kultury?

- Společnost neexistuje. Existují jen jedinci. A úkolem jedince je vytvářet bohatství. Když ho vytvoří hodně, může se o jeho část podělit se svými bližními, kteří nebyli dost úspěšní. A to je vše.

X

- Společnost existuje a že již velice dávno vytvořila stát jako nástroj pro řešení zájmů a problémů společnosti.

Kulturní politika


- Záměr státu v oblasti kultury
- Stávající dokumenty, které ji v ČR upravují či deklarují:
 - Státní kulturní politika na léta 2009 - 14
 - Koncepce účinnější podpory umění na léta 2007 – 2013

Nástroje kulturní politiky:

- **Legislativní**
 - definovat veřejné služby státu v oblasti kultury jako zákonné zmocnění (a stanovení povinnosti) státu zabezpečovat kulturní služby jako služby veřejně prospěšné;
 - tvorba právních norem zejména pro neziskový sektor v kultuře;
- **Ekonomické**
 - Vytvářet předpoklady pro vícezdrojové financování kultury
- **Institucionální**
 - Síť institucí, zejména v oblasti přístupu k informacím a v systému péče o kulturní dědictví
- **Řídící**
 - konzistentní postoj orgánů státní správy v kultuře jako jeden ze základních předpokladů pro zachování rovného přístupu občanů ke kulturnímu bohatství;
- **Metodické**
 - motivovat kulturní chování subjektů nezávislých na orgánech státní správy (krajů, obcí, církví, neziskových kulturních organizací).

Základní dimenze pro porovnání dle Mangseta:

- je rozhodování o kultuře a umění soustředěno do jednoho orgánu (ministerstvo), nebo je rozděleno mezi několik orgánů (ministerstev). Převažuje centrální nebo decentralizovaná správa?
- centrální orgán rozhoduje sám, nebo využívá nezávislých (expertních) poradních orgánů, pokud ano, jaké mají tyto orgány pravomoci?
- převažuje financování z veřejných nebo soukromých zdrojů?



Děkuji za pozornost

Obor kultury	VERE	oNO + NNO	ZISK	CELKEM
Audiovizuální díla	9 (9,1 %)	3 (3,1 %)	87 (87,9 %)	99 (100 %)
Divadla	49 (40,5 %)	34 (28,1%)	38 (31,4 %)	121 (100 %)
Galerie, muzea	333 (79,5 %)	37 (8,8 %)	49 (11,7 %)	419 (100 %)
Hudební soubory	14 (46,7 %)	9 (30,0 %)	7 (23,3 %)	30 (100 %)
Hvězdárny a planetária	33 (64,7 %)	10 (19,6 %)	8 (15,7 %)	51 (100 %)
Knihovny	5920 (100,0 %)	0 (0,0 %)	0 (0,0 %)	5920 (100 %)
Památkové objekty	185 (70,1 %)	34 (12,3 %)	45 (17,1 %)	264 (100 %)
Výstavní činnost v profesionálním výtvarném umění a architektuře	82 (25,8 %)	69 (21,7 %)	167 (52,5 %)	318 (100 %)
CELKEM	6625 (91,7 %)	196 (2,7 %)	401 (5,6 %)	7222

Intervence státu do kultury

- Kultura pohledem ekonomů
 - jde o proces, při kterém vznikají statky, jež spotřebou uspokojují něčí potřeby, a to vše v prostředí vzácnosti zdrojů.
 - Část produkce odvětví kultury se tak směňuje na trhu jen na základě poptávky a nabídky, ale pouze u těch oborů kde to charakter kulturních statků dovoluje.
 - Ostatní jsou, pro nezájem ze strany podnikatelských subjektů, z tržní směny vyloučeny – zasahuje stát.
-

Hodnota v kultuře

- Základem ekonomické hodnoty kulturních statků a produktů je jejich vzácnost a užitná hodnota.
 - Velké obtíže jsou spojeny s hodnocením volně dostupných kulturních statků nebo kulturních služeb poskytovaných za neekvivalentní vstupné.
 - Kulturní statky mají v očích veřejnosti totiž často vysokou hodnotu, ale zároveň minimální cenu. Jednou z příčin tohoto stavu je fakt, že snad v žádné jiné oblasti ekonomiky neexistuje tak intenzivní konkurence mezi současnými produkty a statky vytvořenými v minulosti jako v odvětví kultury (kvalita x komerce)
-

Rásky a Perez podobně uvádí:

- „Přestože je podrobná analýza kulturních politik a souvisejících administrativních struktur evropských států bez jednotné typologie nemožná, je také nutné podotknout, že se vzory (great European Paradigms) kulturní správy vzájemně velmi přiblížily. Staly se méně různorodými, více uniformní a již dlouho neexistují ve své původní ryzí (modelové) podobě. Jednotlivé typické vlastnosti jednoho modelu byly implementovány do jiného a změny jsou i opačným směrem.“
-

Dosavadní vývoj v oblasti kultury:

- Před rokem 1989:
 - efektivní rozvoj v duchu primárních cílů a funkcí oblasti kultury (a masmédií) byl znemožněn převahou státního monopolu vlastnického, kompetenčního a rozhodovacího, neexistencí pluralitních forem kulturní produkce a uspokojování kulturních potřeb obyvatelstva, strnulostí státního managementu v těchto sférách,
 - upřednostňoval se ideologický a politický význam uspokojování kulturních potřeb,
 - odvětví kultury bylo zařazeno do tzv. nevýrobní sféry, kulturní instituce nebyly motivovány k efektivnějšímu chování, což vedlo k absolutnímu nezájmu o zlepšení vlastních hospodářských výsledků;
-

Dosavadní vývoj v oblasti kultury:

- Po roce 1989:
 - v důsledku toho, že bývalé ekonomické systémy působící v kultuře byly neadaptabilní na změny ekonomického prostředí, objevil se pokles výkonnosti, v horším případě úplné zhroucení některých kulturních institucí,
 - v důsledku cenové liberalizace vzrostly neinvestiční výdaje - zvýšení cen nájemného, energie a paliv, nedostatek peněz na obnovy a rekonstrukce kulturních objektů,
 - zvýšil se nedostatek finančních prostředků v kultuře, a to působením některých vnějších vlivů - např. zpřísněním výdajové politiky státního rozpočtu, zavedením povinnosti odpisů pro příspěvkové organizace, počáteční pokles návštěvnosti kulturních zařízení, apod.

Bílá kniha ministra Pavla Tigrida:

- Výše dotací ze státního rozpočtu na kulturu by se v ČR měla pohybovat kolem 1 % (v období od 1990 - 1999 se tato výše pohybovala ve výši 0,8 %, přičemž v této položce nejsou podchyceny výdaje obcí do oblasti kultury).
 - Základní orientace kulturní politiky by měla směřovat k liberálnímu, případně smíšenému typu (jako je tomu ve Švédsku, ve Velké Británii, v Dánsku nebo v Maďarsku).
 - Prioritou kulturní politiky by měly být i nadále památková péče, národní kulturní instituce (ale omezit jejich dnešní počet), knihovny, při zachování kulturní identity, decentralizace a podpory místních iniciativ.
 - Zaměření kulturní politiky by mělo být „převážně doporučující“, které se opírá o realizaci jednotlivých programů.
-

-
- V rámci typů centrálních institucí státu odpovědných za realizaci kulturní politiky se doporučuje prostudovat systém britský, v němž existuje odedávna ministerstvo pro kulturní dědictví, a pak několik „uměleckých rad“
 - Z typů vnitřního uspořádání ministerstva či jiného úřadu bude nejvýhodnější oborové uspořádání ministerstva či jiných úřadů.
 - Ze způsobů financování je nejlépe vyhovující smíšený způsob financování, tedy částečně teritoriální a z části prostřednictvím nestátních organizací. Upozorňuje se na to, že podíl sponzorství na podpoře kultury je v evropských zemích vesměs nízký, činí 1 - 4 %.
 - Z typů vztahů vlády (a státu) vůči kultuře a umění se podle vzoru Velké Británie doporučuje tzv. úloha p a t r o n a .
-

Koncepce účinnější podpory umění 2007 – 2013

- posílení prezentace českého umění v zahraničí a mezinárodní spolupráce,
 - zachování a rozvoji umělecké různorodosti s důrazem na podporu kreativity a s ohledem na vyvažování vlivů konzumní společnosti,
 - zajištění dostupnosti umění pro občana (rovný přístup),
 - posilování infrastruktury včetně investiční podpory kulturních institucí.
 - Pracuje se SWOT analýzou.
-

Strategie hospodářského růstu

- Využití daňových asignací pro získání finančních zdrojů na záchranu architektonického dědictví (jen 1 % u FO)
 - Kultura chápána pouze jako kulturní dědictví, navíc jen ve smyslu ochrany, nikoliv obnovy či utváření kulturního dědictví/bohatství.
 - Tato strategie nezahrnuje pojem „kulturní turistika“
-

Národní program přípravy na stárnutí (2003-2007)

- podpora kulturních aktivit zdravotně postižených občanů,
- podpora neprofesionálních uměleckých aktivit,
- ochrana tradiční lidové kultury a podpora tradičních lidových uměleckých řemesel.

V dalších dotačních programech je téma obsaženo v obecném zaměření na celoživotní vzdělávání:

- podpora kulturních aktivit příslušníků národnostních menšin žijících v ČR,
- podpora zájmových kulturních aktivit.

Kulturně politické priority sjednocující se Evropy

- přispívat k rozvoji kultury členských států při respektování jejich národní a regionální rozdílnosti, a to s přihlédnutím ke společnému kulturnímu dědictví,
 - povzbuzovat současnou kulturní tvorbu,
 - podporovat kulturní spolupráci na principu osobních kontaktů, cirkulace děl a využití moderních komunikačních technologií,
 - intervenovat ve prospěch lepšího poznání kultury, její difúze a historie evropských národů,
 - uchování a ochrana kulturního dědictví evropského významu,
 - nekomerční kulturní výměny umělecké tvorby,
 - kulturní spolupráce s třetími zeměmi a kompetentními mezinárodními organizacemi, zejména s Radou Evropy.
-

Konkrétní projev – program CULTURE 2000 (prodloužen do roku 2013)

■ Cíle programu:

- posilovat nadnárodní mobilitu kulturních činitelů,
- podporovat nadnárodní pohyb kulturních a uměleckých děl a produktů,
- podporovat dialog mezi kulturami.

■ Cílů má program dosáhnout:

- podporou pro kulturní akce (projekty víceleté spolupráce; opatření týkající se spolupráce; zvláštní akce), podporou pro subjekty působící v oblasti kultury na evropské úrovni,
- podporou analytických prací, shromažďování a šíření informací a činností zaměřených na maximalizaci účinku projektů v oblasti evropské kulturní spolupráce a rozvoje evropské kulturní politiky

Veřejné služby v kultuře

- V zákoně č. 203/2006 Sb., o některých druzích podpory kultury a změně některých souvisejících zákonů jsou v § 2 vymezeny **veřejné kulturní služby** jako
 - služby spočívající ve zpřístupňování umělecké tvorby a kulturních dědictví veřejnosti a v získávání, zpracování, ochraně, uchovávání a zpřístupňování informací, které slouží k uspokojování kulturních, kulturně výchovných nebo kulturně vzdělávacích potřeb veřejnosti. V § 3 téhož zákona se pak konstatuje, že MK může pro potřeby podpory kultury a k zajištění poskytování veřejných kulturních služeb zřídit státní příspěvkovou organizaci.
-

Veřejné služby v kultuře

- **Výčet veřejných služeb v oblasti kultury** spadající pod resort Ministerstva kultury lze nalézt v příloze věcného záměru zákona o standardizaci vybraných veřejných služeb, kde z celkového počtu 390 veřejných služeb patří pod resort MK 88 veřejných služeb, tedy cca 23% z celku
 - Viz www.mkcr.cz
-

Základní rozdělení věcných veřejných služeb

- je dle Strategie podpory dostupnosti a kvality veřejných služeb následující:
 - profesionální umění,
 - neprofesionální umění,
 - knihovny,
 - muzea, galerie,
 - památková péče, kulturní dědictví,
 - regionální a národnostní kultura,
 - církve.

poskytovatel		Audio vizuál ní díla	Diva dla	Galer ie, muze a ...	Hude bní soub ory	Hvě zdár ny a plan etáři a	Knih ovny	Pam átk.o bj.	Výsta vní č. prof. VU a Ar
VERE	Příspěvkové organizace obcí a měst	---	2	208	10	20	5905	71	81
	Příspěvkové organizace kraje	---	40	94	1	13	13		
	Příspěvkové organizace státu (nejen MK)	9	7	31	2	---	2	114	1
	Veřejnoprávní instituce	---	---	---	1	---	---	---	---
NO	Veřejná vysoká škola	---	---	---	---	1	---	---	6
	Nadace a nad. fondy	---	2		---	---	---	---	10
NNO	Občanská sdružení	1	28	37	6	8	---	3	32
	Obecně prospěšné společnosti	2	4		3	1	---	3	15
	Círky a účelová zařízení církví	---	---	---	---	---	---	28	6
Zisk	Obchodní společnosti v soukromém vlastnictví	65	12	49	2	---	---	45	61
	Podnikatelské subjekty – fyzické osoby	22	26		5	---	---		106
	Soukromé fyzické osoby	---	---		---	8	---		---

Poskytovatelé služeb v kultuře dle jednotlivých oborů (sledováno NIPOS):

- audiovizuální díla,
 - divadla,
 - galerie (muzea výtvarných umění), muzea a památníky,
 - hudební soubory,
 - hvězdárny, planetária a astronomické pozorovatelny,
 - knihovny,
 - neperiodické publikace,
 - památkové objekty,
 - periodický tisk,
 - výstavní činnost v oblasti profesionálního výtvarného umění a architektury.
-

Úloha státu:

- Ze Strategie podpory dostupnosti a kvality veřejných služeb (zpracovanou MV, vládou přijatá 1. září 2004) je Ministerstvo kultury garantem 3 veřejných služeb, které je snaha standardizovat (viz dále):
 - ochrana sbírek muzejní povahy,
 - knihovnické a informační služby a
 - ochrana kulturního dědictví.
 - Dále:
 - Správa státních PO, CNS a státních fondů
-

Standardizace kulturních služeb

- Původně 3 služby
 - ochrana sbírek muzejní povahy,
 - knihovnické a informační služby a
 - ochrana kulturního dědictví.
 - Pak 2
 - zpřístupnění muzejních a výtvarných sbírek
 - knihovní a informační služby
 - Nakonec jedna
 - využívání a zpřístupňování sbírek muzejní povahy
 - Vláda schválila další 2
 - výchovné a vzdělávací služby pro studijní a vědecké účely,
 - vědecká a studijní činnost – výzkum sběratelského prostředí a výzkum sbírkových předmětů.
-

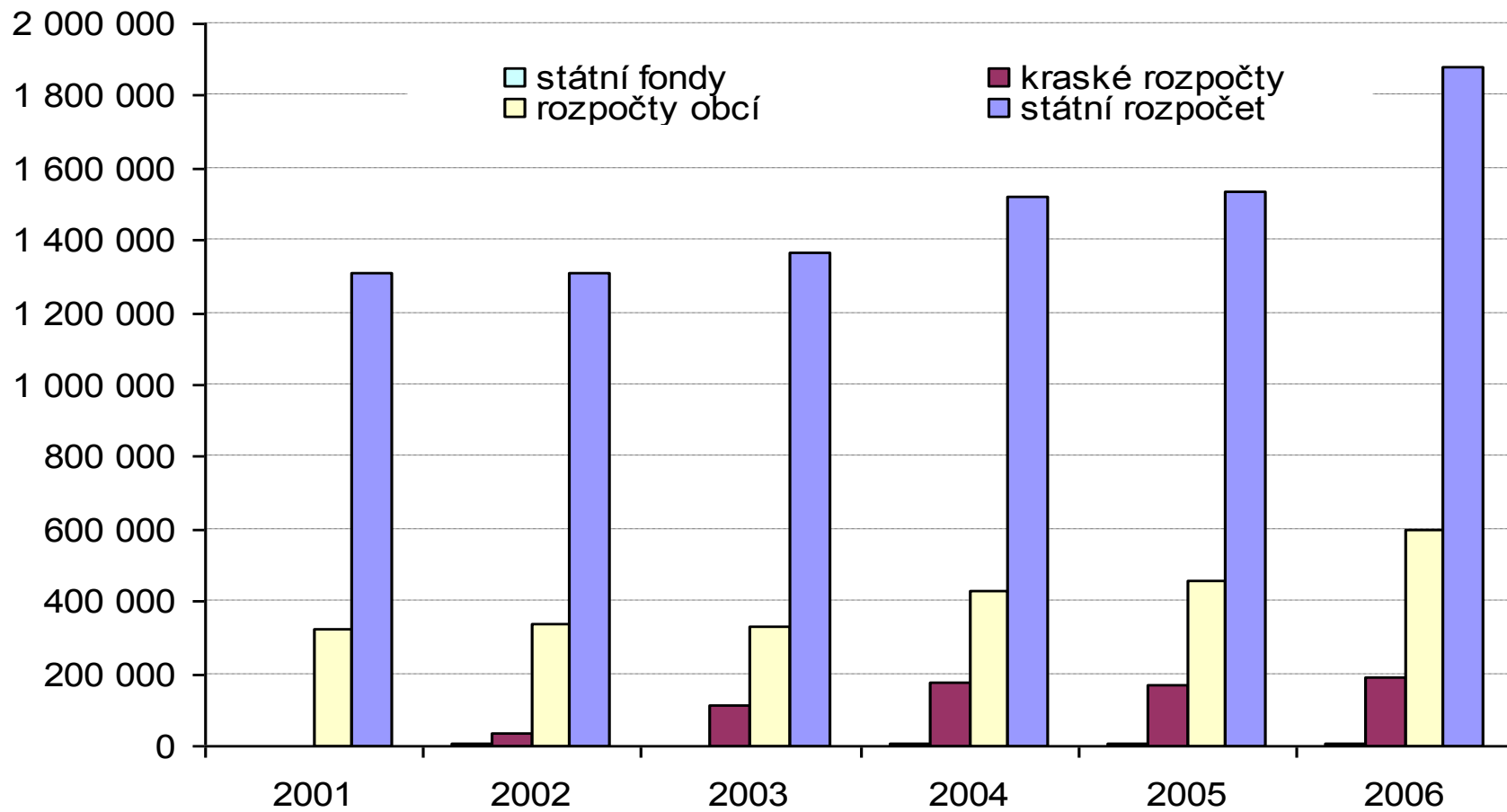
Návrh standardu-parametr muzejní sbírky:

- Nejméně 1 stálá expozice (dlouhodobá výstava) čerpající ze sbírek muzea, na ploše nejméně 200 čtverečních metrů, celoročně přístupná návštěvníkům, a to nejméně 4 dny v týdnu, z toho alespoň jeden den pracovního volna nebo pracovního klidu.
- Uspořádání minimálně 2 krátkodobých výstav ročně, jejichž celková doba trvání je minimálně 8 týdnů a alespoň jedna z nich čerpá ze sbírek muzea, přístupné návštěvníkům minimálně po 4 dny v týdnu, a to alespoň jeden den pracovního volna nebo pracovního klidu.
- Uspořádání minimálně 10 muzejních programů ročně, z nichž nejméně 5 se váže ke sbírkám muzea, případně k výsledkům vědeckovýzkumné činnosti muzea, přístupných široké veřejnosti.
- Vydání alespoň 5 publikací ročně (periodikum, sborník, katalog, průvodce, plakát, leták, příležitostný tisk, kompaktní disky, webovské stránky apod.), které jsou určeny pro nejširší veřejnost.
- Pravidelné poskytování informací o vývoji přírody nebo dějinách společnosti v regionech zájemcům a zpracovávání odborných expertíz na vyžádání. Poskytování poradenských služeb k přírodě či dějinám společnosti regionů na vyžádání.

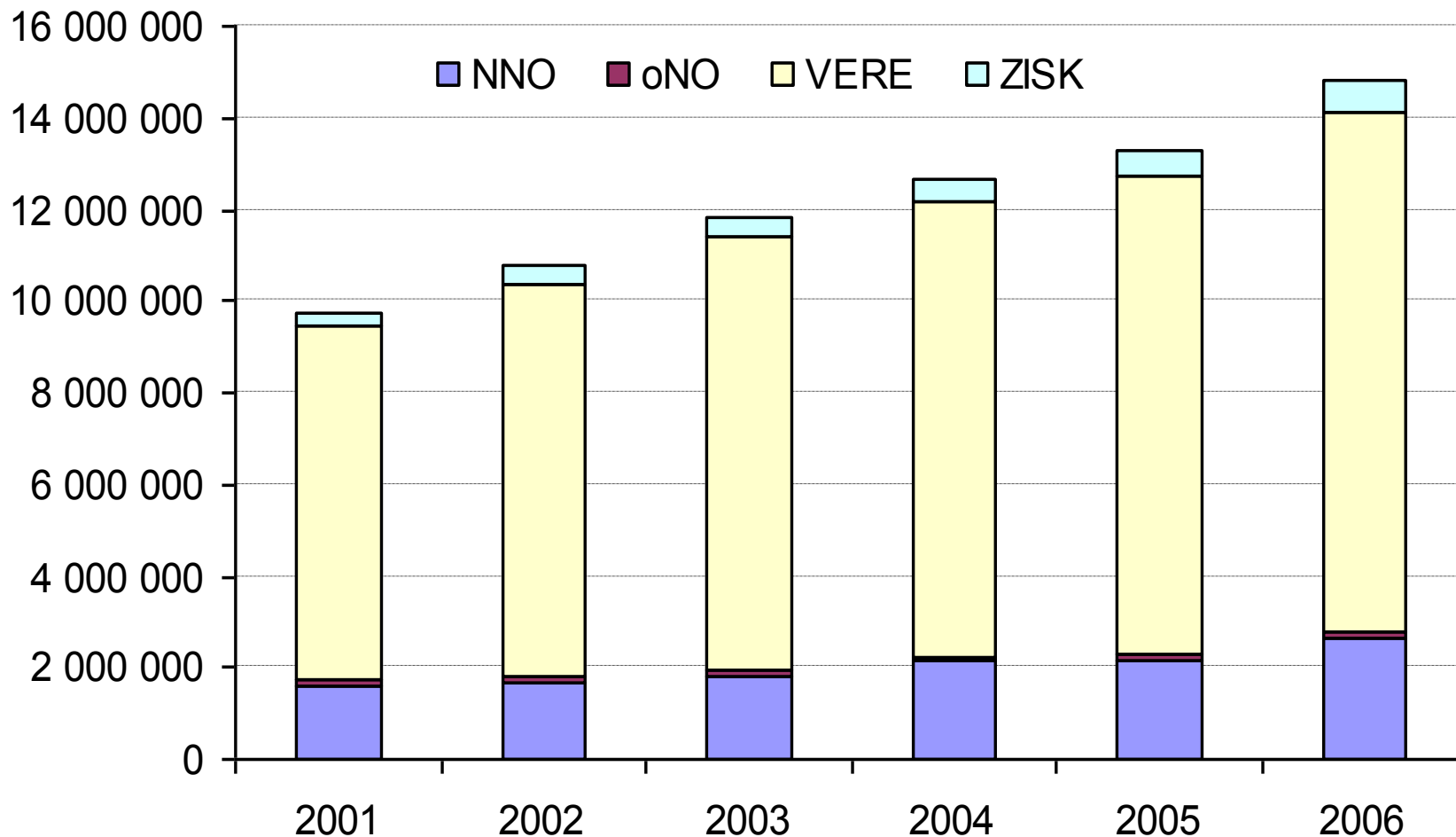
Návrh standardu-parametr sbírky výtvarného umění:

- Nejméně 1 stálá expozice (dlouhodobá výstava) čerpající ze sbírek muzea či galerie, na ploše nejméně 100 čtverečních metrů, celoročně přístupná návštěvníkům, a to nejméně 4 dny v týdnu, z toho alespoň jeden den pracovního volna nebo pracovního klidu.
- Uspořádání minimálně 4 krátkodobých výstav ročně, jejichž celková doba trvání je minimálně 16 týdnů, přístupné návštěvníkům minimálně po 4 dny v týdnu, a to alespoň jeden den pracovního volna nebo pracovního klidu.
- Uspořádání minimálně 5 muzejních programů ročně, z nichž nejméně 1 se váže ke sbírkám galerie, případně k výsledkům vědeckovýzkumné činnosti galerie, přístupných široké veřejnosti.
- Vydání alespoň 5 publikací ročně (periodikum, sborník, katalog, průvodce, plakát, leták, příležitostný tisk, kompaktní disky, webovské stránky apod.), které jsou určeny pro nejširší veřejnost.

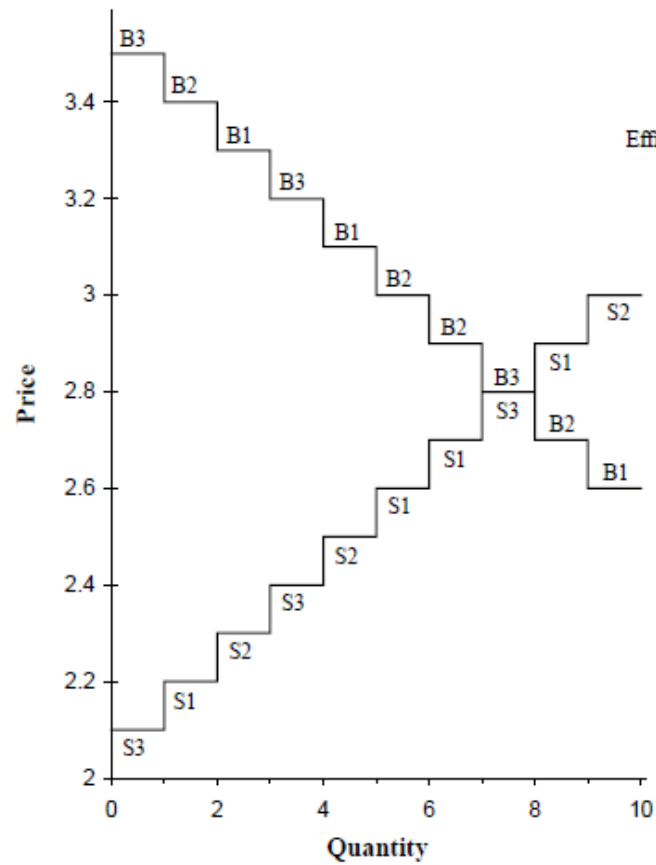
Vývoj finančních prostředků na oblast kultury z veřejných rozpočtů poskytnutých skupině NNO (v tis. Kč)



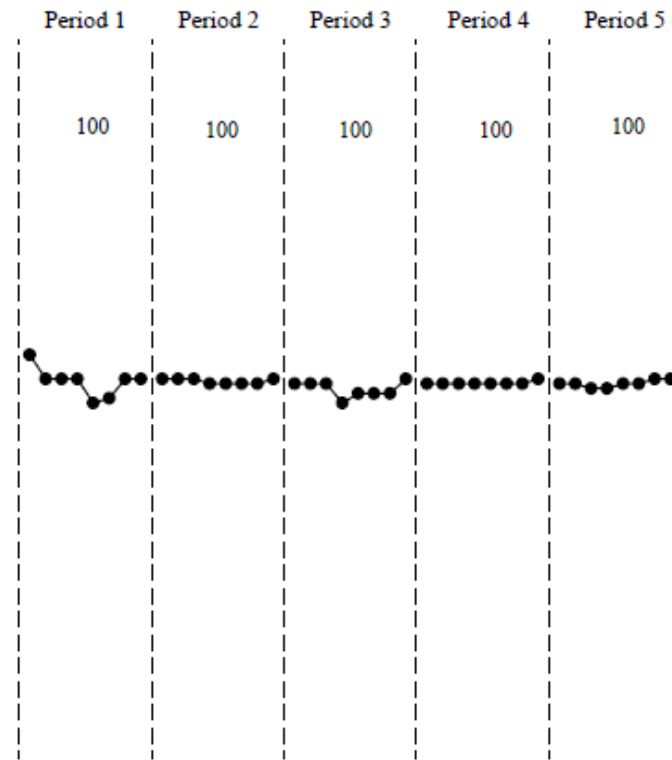
Vývoj finančních prostředků plynoucích do oblasti kultury (v tis. Kč,) a struktura podle příjemců



Ke smithovi



Efficiency



Contracts in Sequential Order

Ke Smithovi

Figure 2
Two Person Investment Trust Decision Tree
Moves and Outcomes for N = 24 Pairs

