

Aktivní politika zaměstnanosti

19.11.2012

Cíle aktivní politiky zaměstnanosti

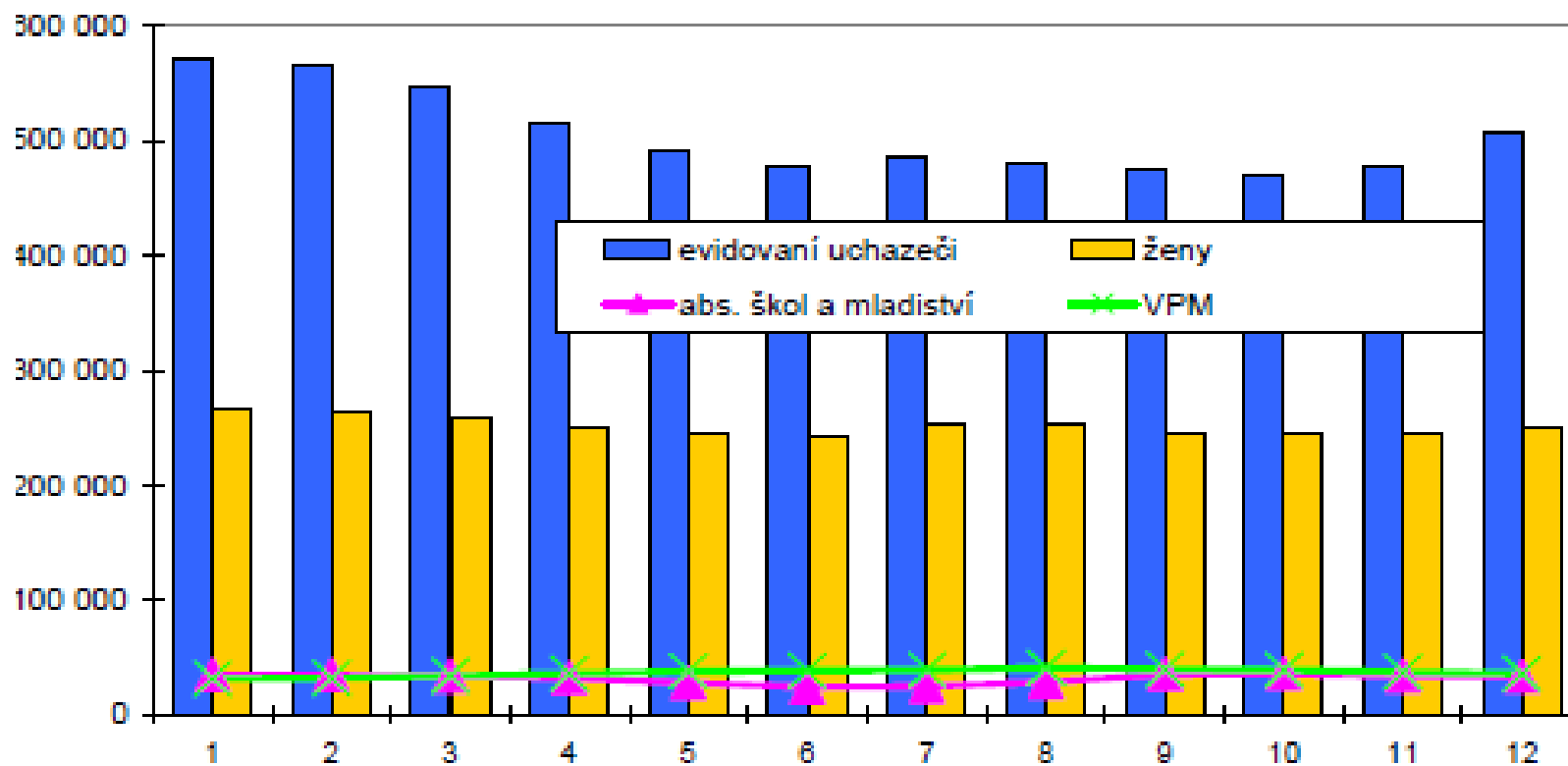
- Prosazování rovnováhy mezi nabídkou a poptávkou na pracovním trhu, zejména snižováním nákladů na hledání zaměstnání
- Přerozdělení nezaměstnanosti ve prospěch nejvíce ohrožených skupin
- Umožnění prvního kontaktu či udržení kontaktu s pracovním trhem při jeho delším přerušení a ochrana lidského kapitálu a kvalifikace nezaměstnaných
- Prevence sociální exkluze a prevence zhoršování celkové kvality života nezaměstnaných

Hlavní směry politik zaměstnanosti členských států (2008/618/ES)

- *„Přilákání většího množství lidí do zaměstnání a udržení těchto lidí v zaměstnání, zvýšení nabídky práce a modernizace systémů sociální ochrany*
- *Zvýšení přizpůsobivosti pracovníků a podniků*
- *Zvýšení investic do lidského kapitálu prostřednictvím lepšího vzdělání a zlepšování dovedností“*

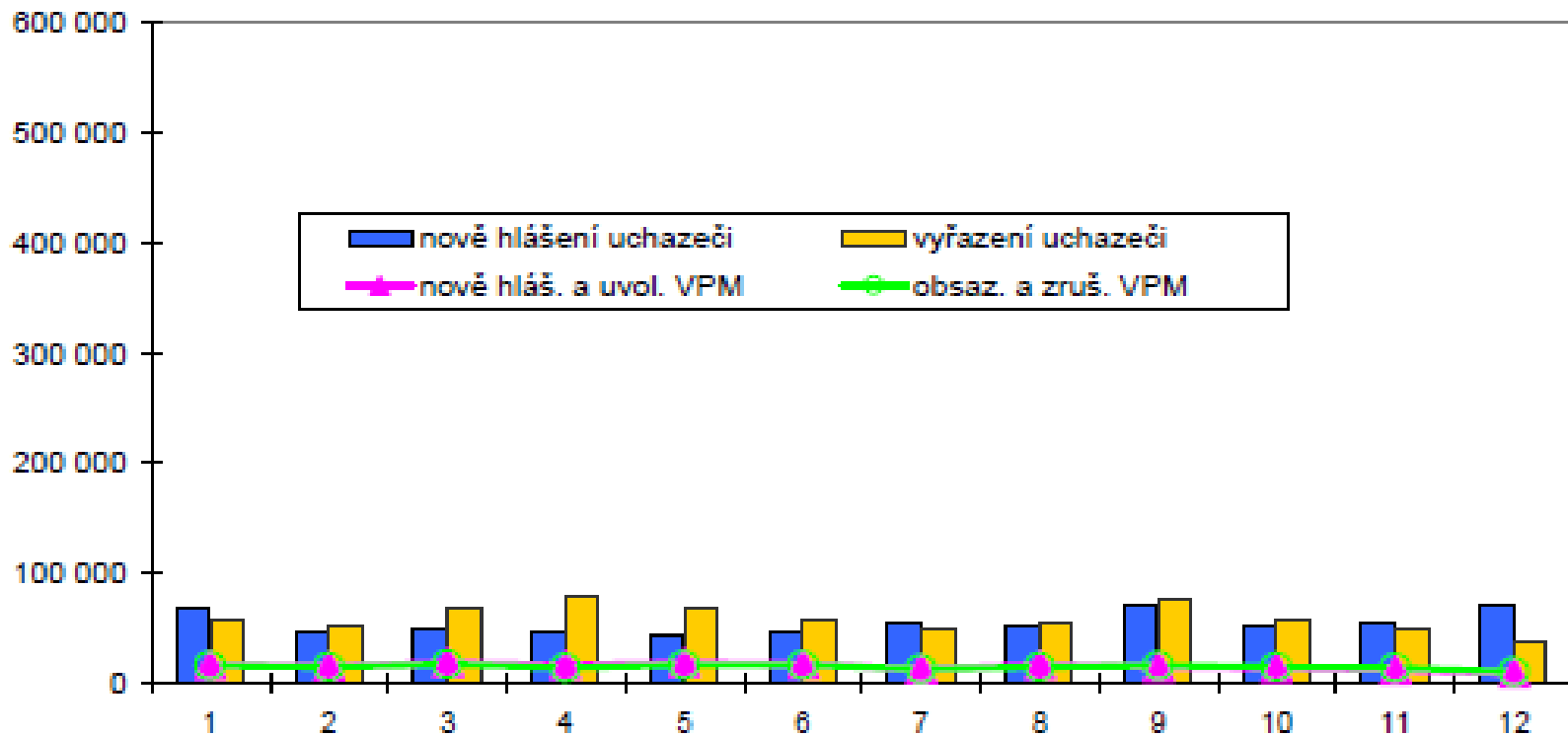
Evidování uchazeči a volná pracovní místa 2011

Evidování uchazeči a volná pracovní místa



Nově hlášení a vyřazení uchazeči 2011

Nově hlášení a vyřazení uchazeči



Typy programů APZ podle jejich cílů

- ***Programy orientované trhem*** (na stranu poptávky) – přizpůsobování pracovní síly na nedostatek kvalifikace
- ***Programy orientované klienty*** (na stranu nabídky) – individuální předpoklady a potřeby nezaměstnaných

APZ – par. 104

- *„aktivní politika zaměstnanosti vymezena jako souhrn opatření směřujících k zajištění maximálně možné úrovně zaměstnanosti“*

APZ zabezpečuje:

- *MPSV*
- *Úřad práce + spolupráce s dalšími subjekty na trhu práce*

Nástroje APZ

- rekvalifikace
- veřejně prospěšné práce
- společensky účelná pracovní místa
- příspěvek na zapracování
- příspěvek při přechodu na nový podnikatelský program
- investiční pobídky

Nelze poskytovat organizačním složkám státu a státním příspěvkovým organizacím

Součástí APZ je také:

- Poradenství (prováděno krajskými pobočkami ÚP)
- Podpora zaměstnávání osob se zdravotním postižením
- Cílené programy k řešení zaměstnanosti

APZ v krajích

Čerpání na nástroje APZ v jednotlivých krajích v roce 2010

v tis. Kč	Celkem	z toho												
		VPP	SÚPM	Chráněné dílny a prac.mista 1)	Rekvalifikace	Pracovní rehabilitace	Příspěvek na zaprac.	Příspěvek na nový podnik. program	Programy tvorby nových PM	VPP - ESF OP LZZ	SÚPM - ESF OP LZZ	Rekvalifikace OPLZZ NIP	Cílené programy OP LZZ (RIP)	ostatní ESF-OP LZZ (vč. SIP)
Praha	51 329	0	6 612	10 711	1 274	43	0	0	0	5 642	3 997	11 655	11 321	68
Středočeský	512 891	48 547	41 771	15 091	7 259	453	0	0	0	109 676	62 961	26 745	88 754	110 812
Jihočeský	372 703	25 750	33 002	23 199	5 680	333	0	60	0	93 903	43 745	20 060	56 719	69 782
Plzeňský	231 958	19 236	22 752	18 114	3 529	914	0	0	0	39 899	33 182	18 215	34 248	40 971
Karlovarský	190 047	17 557	23 784	13 626	175	0	0	0	0	41 137	34 837	14 235	13 095	31 514
Ústecký	828 848	59 284	71 518	67 076	6 807	7	0	0	19 450	204 865	132 783	71 493	107 161	86 960
Liberecký	342 490	28 940	28 850	12 973	5 282	10	0	0	0	63 510	29 702	19 971	48 402	98 825
Královéhradecký	233 979	21 337	27 265	11 618	5 665	398	0	0	0	54 078	28 085	24 502	14 195	45 569
Pardubický	294 118	24 558	24 088	34 557	3 221	67	0	0	0	55 783	46 431	24 497	22 069	58 200
Vysočina	315 375	29 643	42 147	7 712	10 795	101	0	0	0	50 813	46 462	22 400	47 690	56 942
Jihomoravský	694 505	27 301	87 469	35 249	5 915	0	12	0	5 600	174 792	94 030	60 364	57 934	145 509
Olomoucký	416 476	38 341	73 608	6 962	14 146	0	217	0	2 600	87 617	66 448	41 426	21 544	63 334
Zlínský	397 443	29 320	49 903	18 963	5 877	21	0	0	0	75 447	55 357	37 030	43 520	81 316
Moravskoslezský	782 389	31 883	89 465	44 216	21 049	1 248	40	0	0	164 973	153 899	92 993	60 268	119 014
Celkem ÚP ČR	5 664 551	401 697	622 235	320 067	96 676	3 594	268	60	27 650	1 222 135	831 919	485 586	626 919	1 008 815

1) včetně finančních prostředků na částečnou úhradu nákladů na provoz CHPM a CHPD

Poznámka: Rozdíl mezi čerpáním celkem a podle jednotlivých nástrojů představuje APZ jinde nespecifikovaná - nákup služeb a další nástroje

Rekvalifikace

- *Rekvalifikací se rozumí získání nové kvalifikace a zvýšení, rozšíření nebo prohloubení dosavadní kvalifikace, včetně jejího udržování nebo obnovování. (§ 108)*
- Dohoda mezi uchazečem a ÚP
- Akreditace MŠMT
- Specifická rekvalifikace (používány nejčastěji – zaměřené na konkrétní výkon pracovního místa)
- Nespecifická rekvalifikace – obecně napomáhají k vyšší zaměstnatelnosti uchazeče
- Doplnkové – rozšiřují znalosti pro výkon určitého místa
- Rekvalifikace – stáže – praktické zkušenosti absolventům
- Zaměstnanecké rekvalifikace – při zavádění nových postupů, technologií a nové organizace práce

Rekvalifikace

- za účastníka rekvalifikace hradí úřad práce náklady rekvalifikace a může mu poskytnout **příspěvek na úhradu prokázaných nutných nákladů spojených s rekvalifikací**
- rekvalifikaci zajišťuje úřad práce příslušný podle místa bydliště uchazeče o zaměstnání nebo zájemce o zaměstnání
- zaměstnavateli, který provádí rekvalifikaci svých zaměstnanců, nebo rekvalifikačnímu zařízení, které pro zaměstnavatele tuto činnost zajišťuje, mohou být **plně nebo částečně hrazeny náklady rekvalifikace zaměstnanců a náklady s ní spojené.**

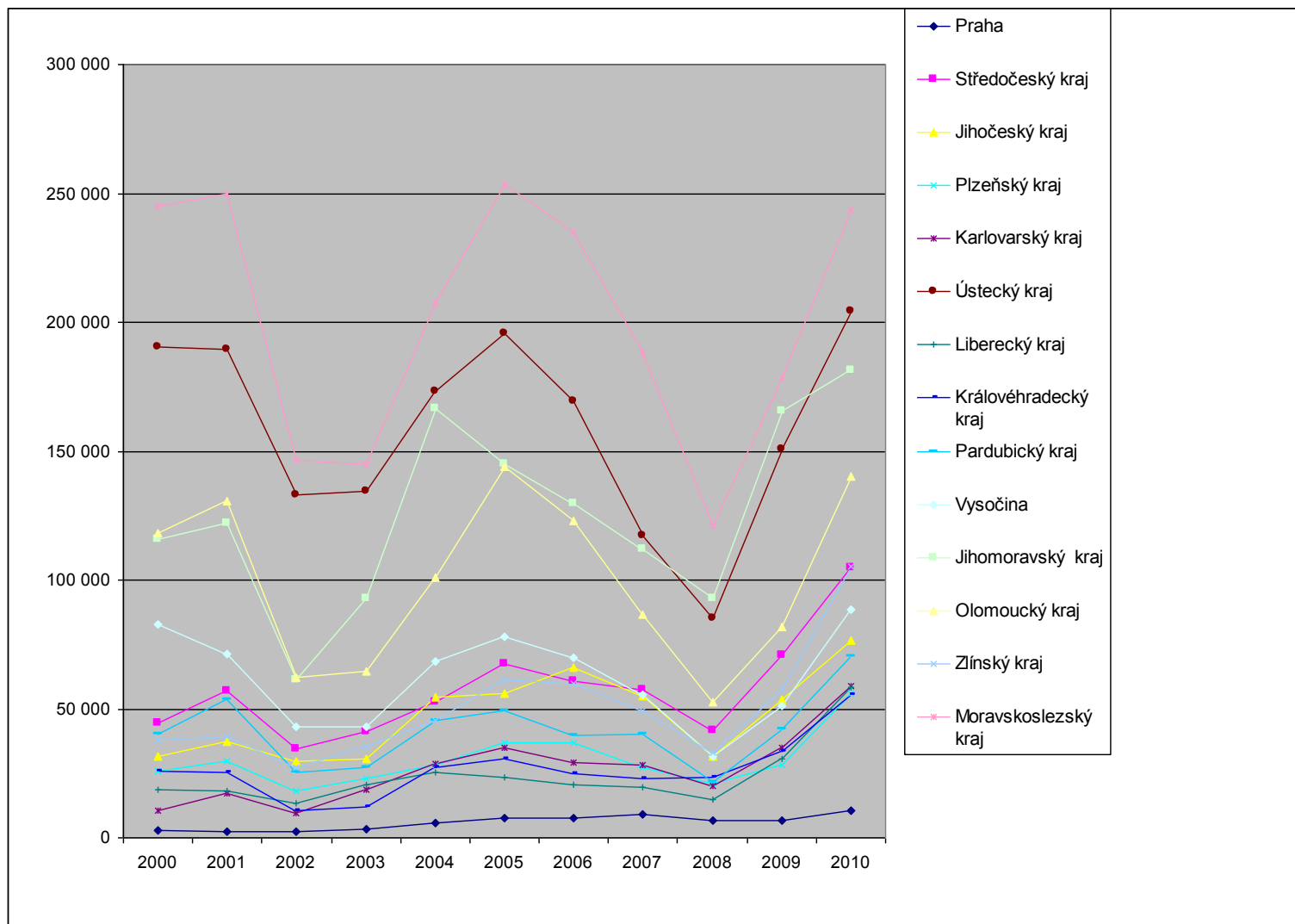
Rekvalifikace v roce 2010

- Zařazeno 72 649 osob (o 28292 více než v roce 2009)
- (národní individuální projekt Rekvalifikace a poradenství + ESF)
- Nejpočetnější skupina 30 – 39 let (29 %)
- ÚSO vzdělání s maturitou (23,7 %), bez nebo s ZŠ (16,3 %)
- V rámci OP LZZ 86,9 %
- Rekvalifikace rozšiřující vlastní kvalifikaci 35,4 %
- Profesionální rekvalifikace 29 % (strojírenství, doprava, účetnictví, sociální péče, zdravotnictví..)
- Účinnost rekvalifikace 43,8% (uplatnění uchazečů do 12 měsíců)
(nespecifické)
- 10,3 % všech prostředků na APZ
- Průměrné náklady na jednoho uchazeče 7.900 Kč
- Moravskoslezský, Ústecký a Jihomoravský kraj
- Job Cluby

Rok 2011:

- Zařazeno 45 521 osob

Výdaje ÚP na rekvalifikaci a poradenství (v tis. Kč)



Veřejně prospěšné práce

VEŘEJNĚ PROSPĚŠNÉ PRÁCE § 112 ZoZ

- jsou časově omezené pracovní příležitosti spočívající zejména v údržbě veřejných prostranství, úklidu a údržbě veřejných budov a komunikací nebo jiných obdobných činnostech ve prospěch obcí nebo ve prospěch státních nebo jiných obecně prospěšných institucí, které vytváří zaměstnavatel nejdéle **na 12 po sobě jdoucích kalendářních měsíců**, a to i opakovaně, k pracovnímu umístění uchazečů o zaměstnání
- příspěvek lze poskytnout **až do výše skutečně vyplacených mzdových nákladů na zaměstnance umístěného na tyto práce, včetně pojistného na sociální zabezpečení a státní politiku zaměstnanosti a pojistného na všeobecné zdravotní pojištění**, které zaměstnavatel za sebe odvedl z vyměřovacího základu tohoto zaměstnance.

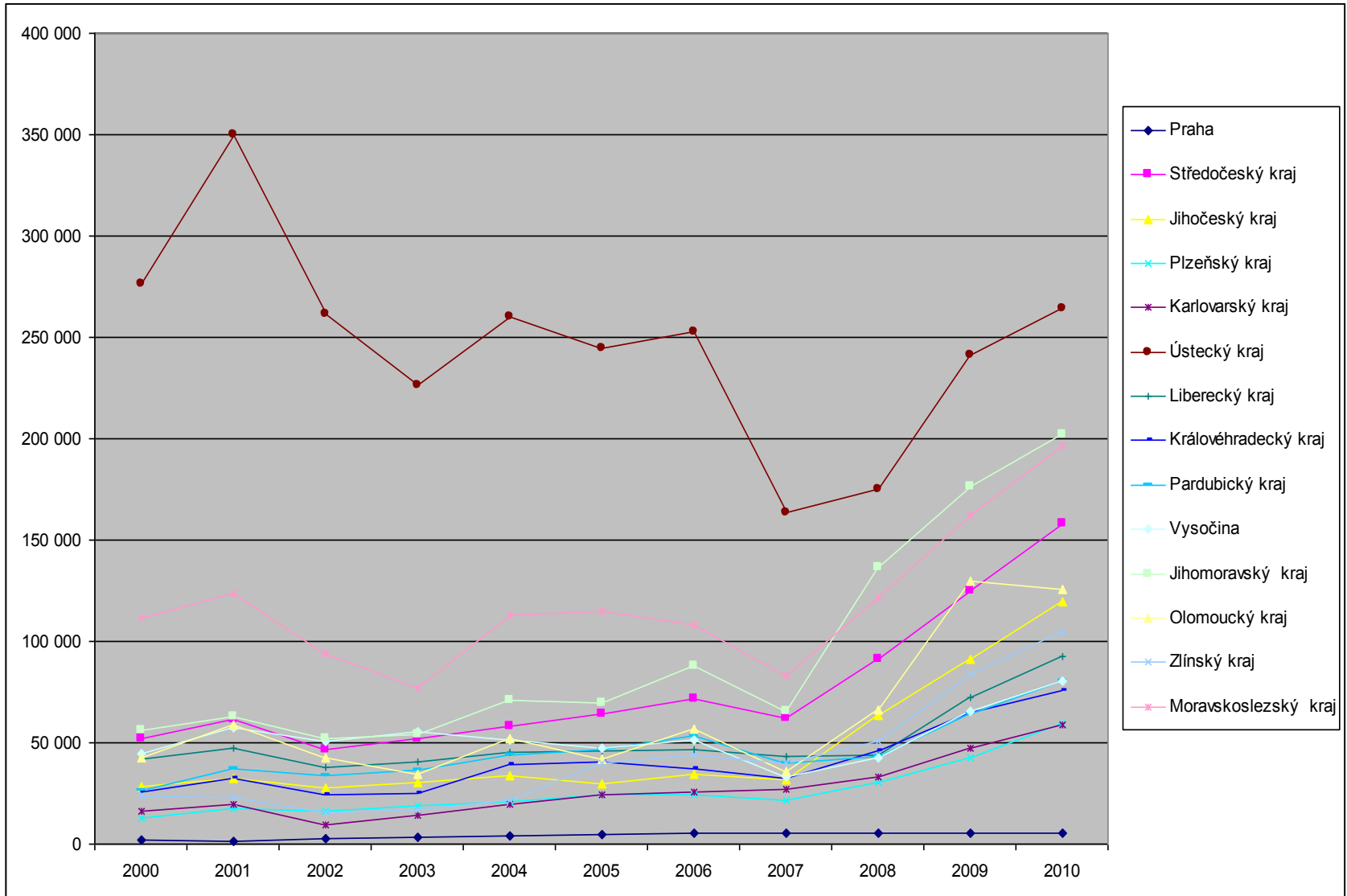
VPP v roce 2010

- 20 961 míst (15 333 z ESF), umístěno 22 882 uchazečů
- 1,62 mld Kč (1,22 z ESF), tj. 28,7 % všech prostředků na APZ
- Ústecký, Jihomoravský a Moravskoslezský kraj

Rok 2011:

- 19 903 míst (z toho 10 764 z ESF), umístěno 21 322 uchazečů (ESF – 11 492)

Výdaje ÚP na VPP (v tis Kč)



Společensky účelná pracovní místa

SPOLEČENSKY ÚČELNÁ PRACOVNÍ MÍSTA § 113

ZoZ

- jsou pracovní místa, která zaměstnavatel zřizuje nebo vyhrazuje na základě dohody s úřadem práce a obsazuje je uchazeči o zaměstnání, kterým nelze zajistit pracovní uplatnění jiným způsobem; společensky účelným pracovním místem je i pracovní místo, které zřídil po dohodě s úřadem práce uchazeč o zaměstnání za účelem výkonu samostatné výdělečné činnosti
- má-li být zřízeno více než 5 pracovních míst, je úřad práce povinen vyžádat si vypracování odborného posudku

Společensky účelná pracovní místa

- **Příspěvek na vyhrazení jednoho společensky účelného pracovního místa**
- může být poskytován až do výše vyplacených mzdových nákladů na zaměstnance přijatého na vyhrazené pracovní místo, včetně pojistného na sociální zabezpečení a státní politiku zaměstnanosti a pojistného na veřejné zdravotní pojištění, které zaměstnavatel za sebe odvedl z vyměřovacího základu tohoto zaměstnance
- **příspěvek může být poskytován nejdéle po dobu 6 měsíců** , po dobu 12 měsíců, jestliže ZP a starší 50 let

Společensky účelná pracovní místa

Míra nezaměstnanosti v kalendářním měsíci předcházejícím dni podání žádosti o příspěvek - okres x Česká republika	Maximální výše příspěvku na zřízení jednoho SÚPM , max. 10 pracovních míst na základě jedné dohody	Maximální výše příspěvku na zřízení jednoho SÚPM při více než 10 pracovních místech na základě jedné dohody
MN v okrese < v ČR	čtyřnásobek průměrné mzdy v národním hospodářství za první až třetí čtvrtletí předchozího kalendářního roku	šestinásobek průměrné mzdy v národním hospodářství za první až třetí čtvrtletí předchozího kalendářního roku
MN v okrese = nebo > v ČR	šestinásobek průměrné mzdy v národním hospodářství za první až třetí čtvrtletí předchozího kalendářního roku	osminásobek průměrné mzdy v národním hospodářství za první až třetí čtvrtletí předchozího kalendářního roku

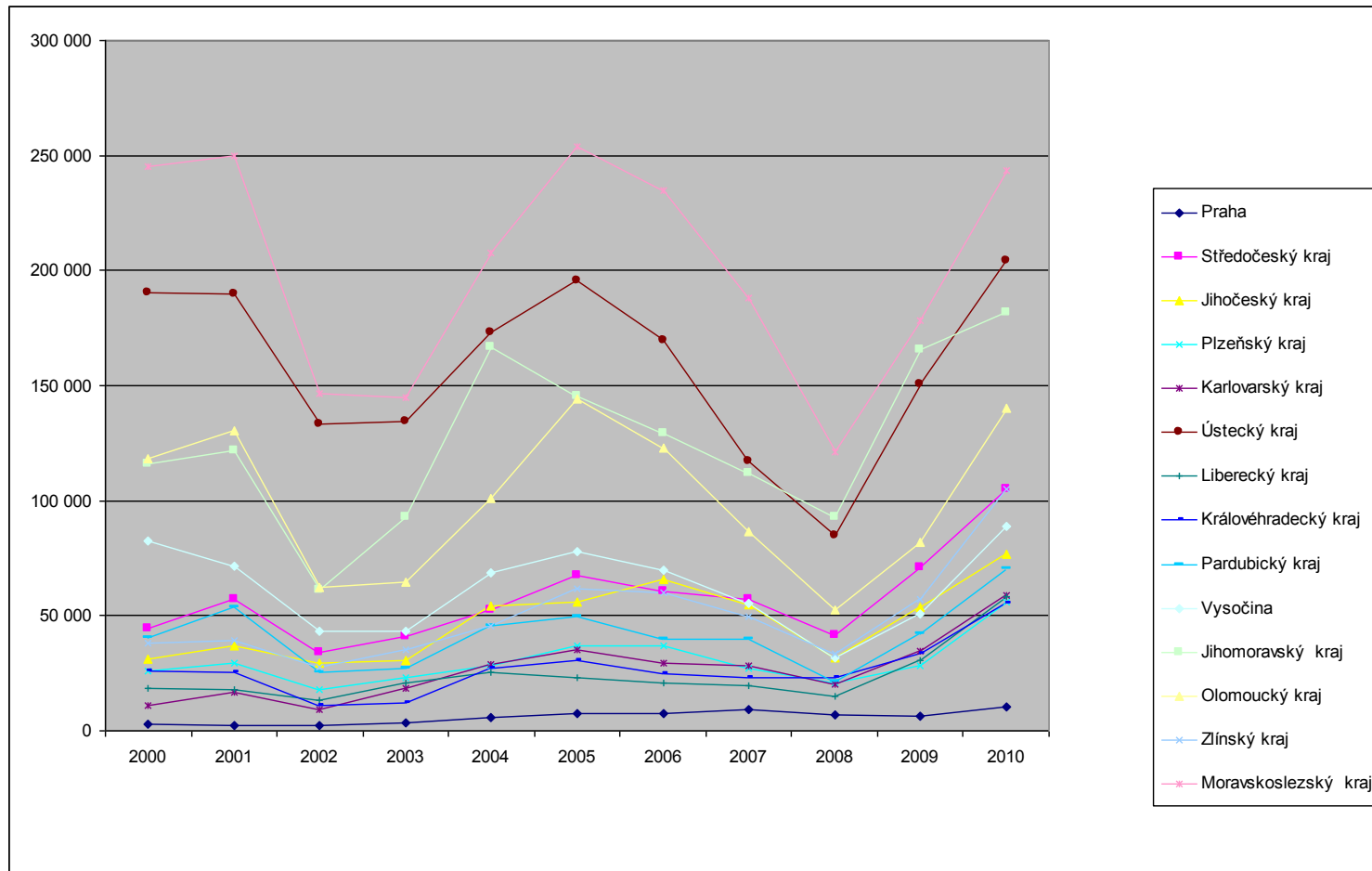
SÚPM v roce 2010

- Příspěvek na 26 481 pracovních míst (12 661 z ESF)
- 1,5 mld Kč (836 mil z ESF) - 25,7 % z prostředků ÚP na APZ
- Moravskoslezský, Ústecký, Jihomoravský

Rok 2011:

- 13 534 (z toho 4 357 z ESF)

Výdaje ÚP na vytvoření SÚPM podle krajů (v tis. Kč)



Zaměstnávání osob se zdravotním postižením

- (invalidní, zdravotně znevýhodněné)
- Evidence – krajská pobočka

Nástroje:

- Pracovní rehabilitace
- Chráněné pracovní místo a chráněná pracovní dílna

Pracovní rehabilitace

- Pracovní rehabilitace je souvislá činnost zaměřená na získání a udržení vhodného zaměstnání osoby se zdravotním postižením, kterou na základě její žádosti zabezpečují krajské pobočky Úřadu práce a hradí náklady s ní spojené.
- Pracovní rehabilitace zahrnuje zejména poradenskou činnost zaměřenou na volbu povolání, volbu zaměstnání nebo jiné výdělečné činnosti, teoretickou a praktickou přípravu pro zaměstnání nebo jinou výdělečnou činnost..
- Individuální plán rehabilitace

Příprava zahrnuje:

- Přípravu na budoucí povolání
- Přípravu k práci (podpora při rekvalifikaci)
- Specializované rekvalifikační kurzy

Chráněné pracovní místo

- Chráněné pracovní místo je pracovní místo vytvořené zaměstnavatelem pro osobu se zdravotním postižením na základě písemné dohody s Úřadem práce.
- Chráněné pracovní místo musí být provozováno po dobu nejméně 2 let ode dne sjednaného v dohodě.

Na vytvoření chráněného pracovního místa poskytuje Úřad práce zaměstnavateli příspěvek :

- Příspěvek na vytvoření CHPM pro osobu se ZP může činit max. 8* a pro osobu s TZP max 12* průměrné mzdy v NH za první až třetí čtvrtletí předchozího kalendářního roku.
- 10 a více míst, může příspěvek na vytvoření jednoho chráněného pracovního místa pro osobu se zdravotním postižením činit maximálně 10* a pro osobu s TZP max. 14* uvedené průměrné mzdy

Chráněná pracovní dílna

- 60 % zaměstnanců ZP
- Nejméně po dobu 2 let.
- ÚP poskytuje příspěvek na vytvoření
- Příspěvek:
- Max. 8* průměrné mzdy.....na každé pracovní místo v dílně, 12* pro TZP
- 10 a více míst 10* a u TZP 14*

Příspěvek na podporu zaměstnání osob se zdravotním postižením

- Zaměstnavateli s více než 50 % OZP
- Příspěvek – měsíčně ve výši skutečně vynaložených mzdových nákladů na zaměstnance včetně SZ a příspěvek na SPZ a nákladů zaměstnavatele (nejvýše 8.000 Kč), čtvrtletně, zpětně, příspěvek není součástí APZ

Práva a povinnosti zaměstnavatelů

Zaměstnavatelé jsou oprávněni požadovat od krajských poboček Úřadu práce

- a) informace a poradenství v otázkách spojených se zaměstnáváním osob se zdravotním postižením,
- b) součinnost při vyhrazování pracovních míst zvláště vhodných pro osoby se zdravotním postižením,
- c) spolupráci při vytváření vhodných pracovních míst pro osoby se zdravotním postižením,
- d) spolupráci při řešení individuálního přizpůsobování pracovních míst a pracovních podmínek pro OZP

Zaměstnavatelé s více než 25 zaměstnanci v pracovním poměru jsou povinni:

- zaměstnávat osoby se zdravotním postižením ve výši povinného podílu těchto osob na celkovém počtu zaměstnanců zaměstnavatele - 4 %.

Povinnost uvedenou v odstavci 1 zaměstnavatelé plní

- a) zaměstnáváním v pracovním poměru,
- b) odebíráním výrobků nebo služeb od zaměstnavatelů zaměstnávajících více než 50 % zaměstnanců, kteří jsou osobami se ZP
- c) odvodem do státního rozpočtu,

Výše odvodu: $2,5 \cdot$ průměrné mzdy NH (1a3...) za každého zaměstnance se ZP

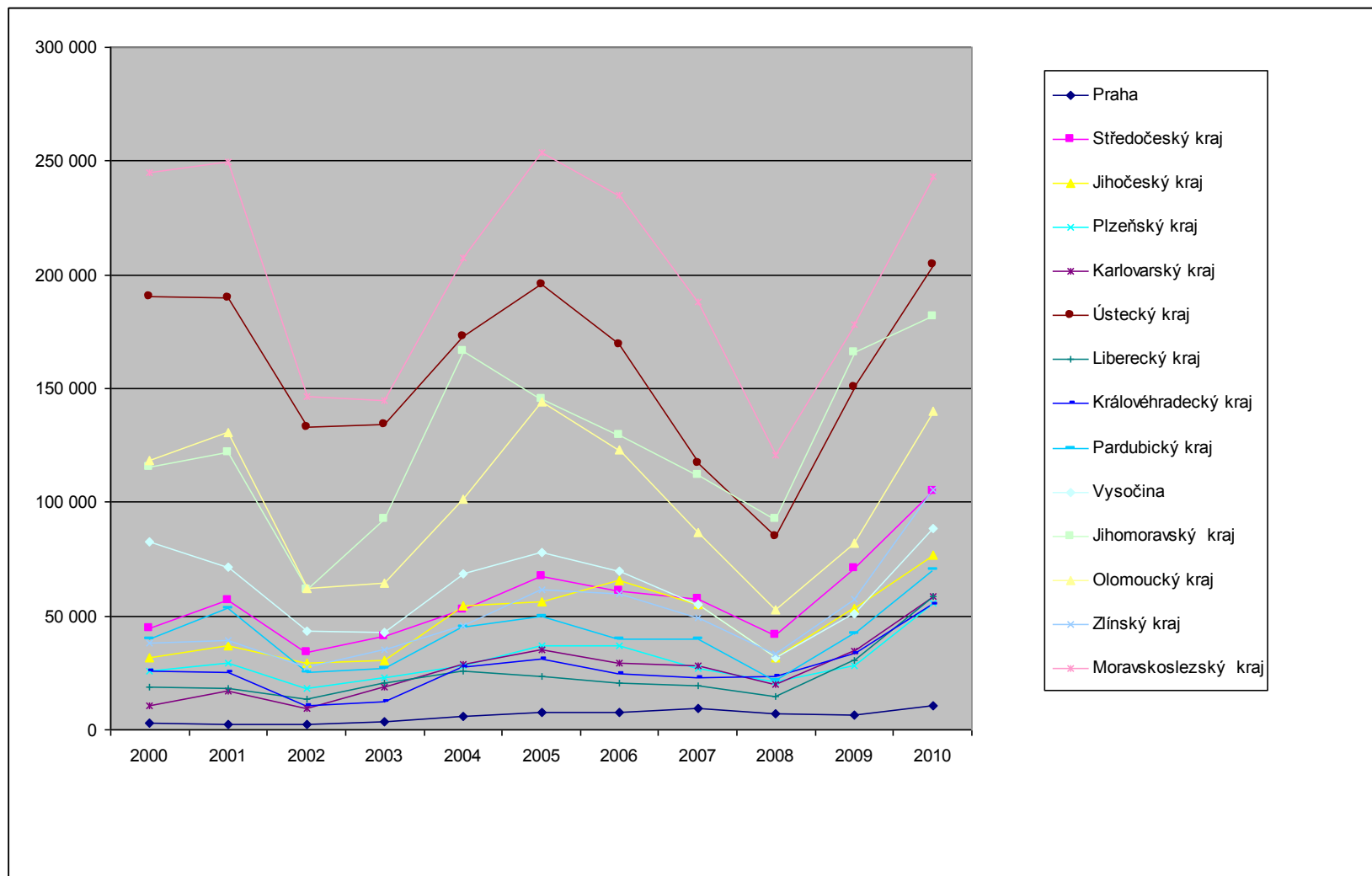
CHPM a CHPD v roce 2010

- 1081 pracovních míst
- 320 mil Kč, tj. 5,7 % z celkových prostředků
- Pracovní rehabilitace 3,6 mil Kč

Rok 2011:

- Umístěno 1405 uchazečů
- Příspěvek na provoz poskytnut na 14 620 zaměstnanců

Výdaje ÚP na podporu osob se ZP (v tis. Kč)



Příspěvek na zapracování

PŘÍSPĚVEK NA ZAPRACOVÁNÍ § 116 ZoZ

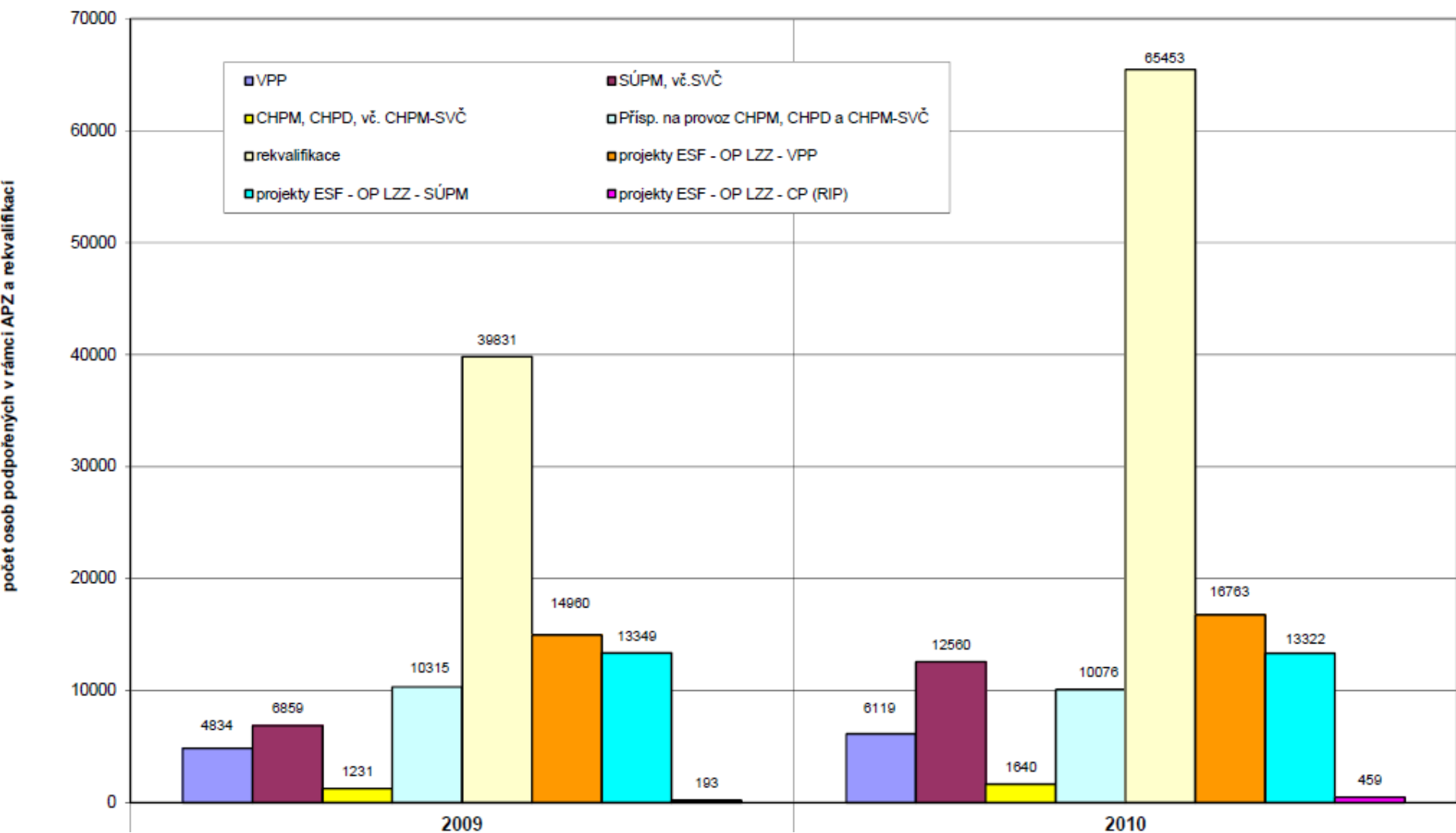
- příspěvek může úřad práce poskytnout zaměstnavateli na základě s ním uzavřené dohody, **pokud zaměstnavatel přijímá do pracovního poměru uchazeče o zaměstnání, kterému úřad práce věnuje zvýšenou péči (§ 33).**
- příspěvek lze poskytovat **maximálně po dobu 3 měsíců**
- **měsíční příspěvek na jednoho zaměstnance pověřeného zapracováním může činit nejvýše polovinu minimální mzdy**
- 268 tis. Kč v roce 2010
(absolvenské praxe – 2006)

Příspěvek při přechodu na nový podnikatelský program

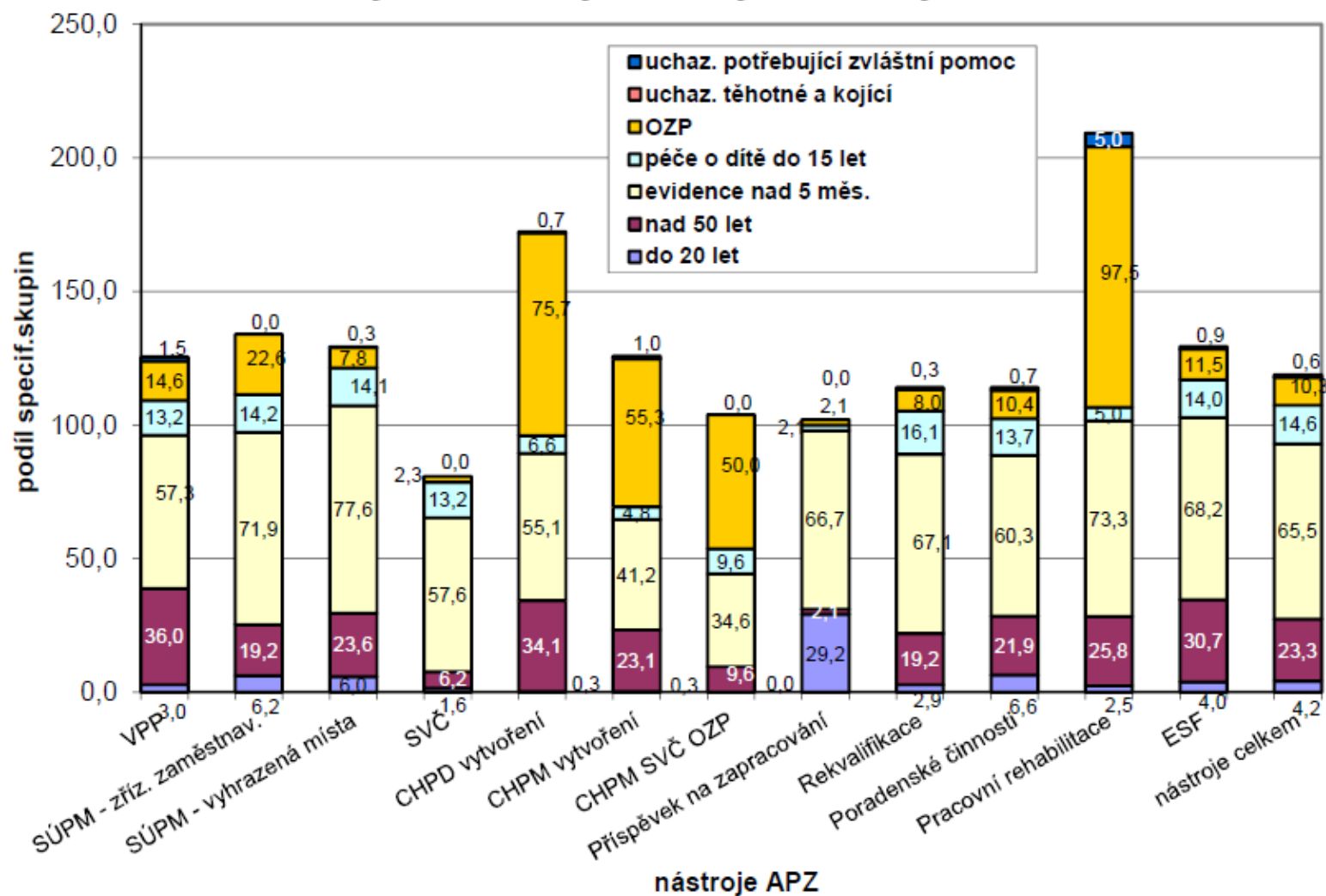
PŘÍSPĚVEK PŘI PŘECHODU NA NOVÝ PODNIKATELSKÝ PROGRAM § 117 ZoZ

- příspěvek může úřad práce poskytnout zaměstnavateli na základě s ním uzavřené dohody, **pokud zaměstnavatel přechází na nový podnikatelský program a z tohoto důvodu nemůže zabezpečit pro své zaměstnance práci v rozsahu stanovené týdenní pracovní doby**
- příspěvek lze poskytovat na **částečnou úhradu náhrady mzdy, která zaměstnancům přísluší podle pracovněprávních předpisů**
- příspěvek lze poskytovat **maximálně po dobu 6 měsíců**
- **měsíční příspěvek na jednoho zaměstnance může činit nejvýše polovinu minimální mzdy**
- **60 tis. Kč v roce 2010**

Vývoj počtu osob podpořených v rámci nástrojů APZ v období 2009 - 2010



Podíl specifických skupin na celkovém počtu uchazečů zařazených v rámci jednotlivých nástrojů APZ v roce 2010



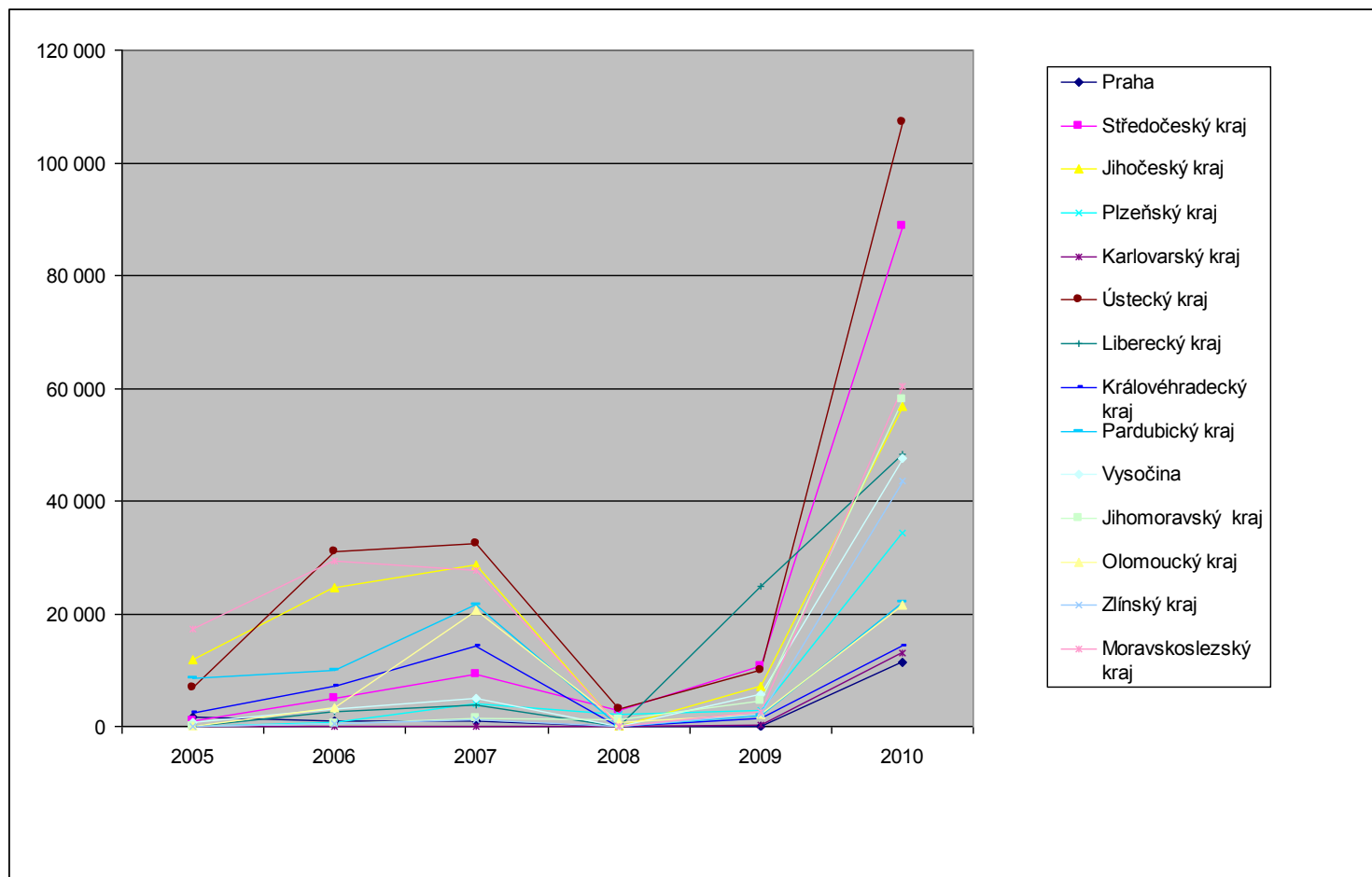
Poznámka: Uchazeči o zaměstnání mohou spadat současně do více skupin, proto součet podílů u jednotlivých nástrojů APZ může být vyšší než 100%. Podíly uchazeček těhotných a kojících jsou zanedbatelné, proto nejsou v grafu zahrnuty.

Investiční pobídky

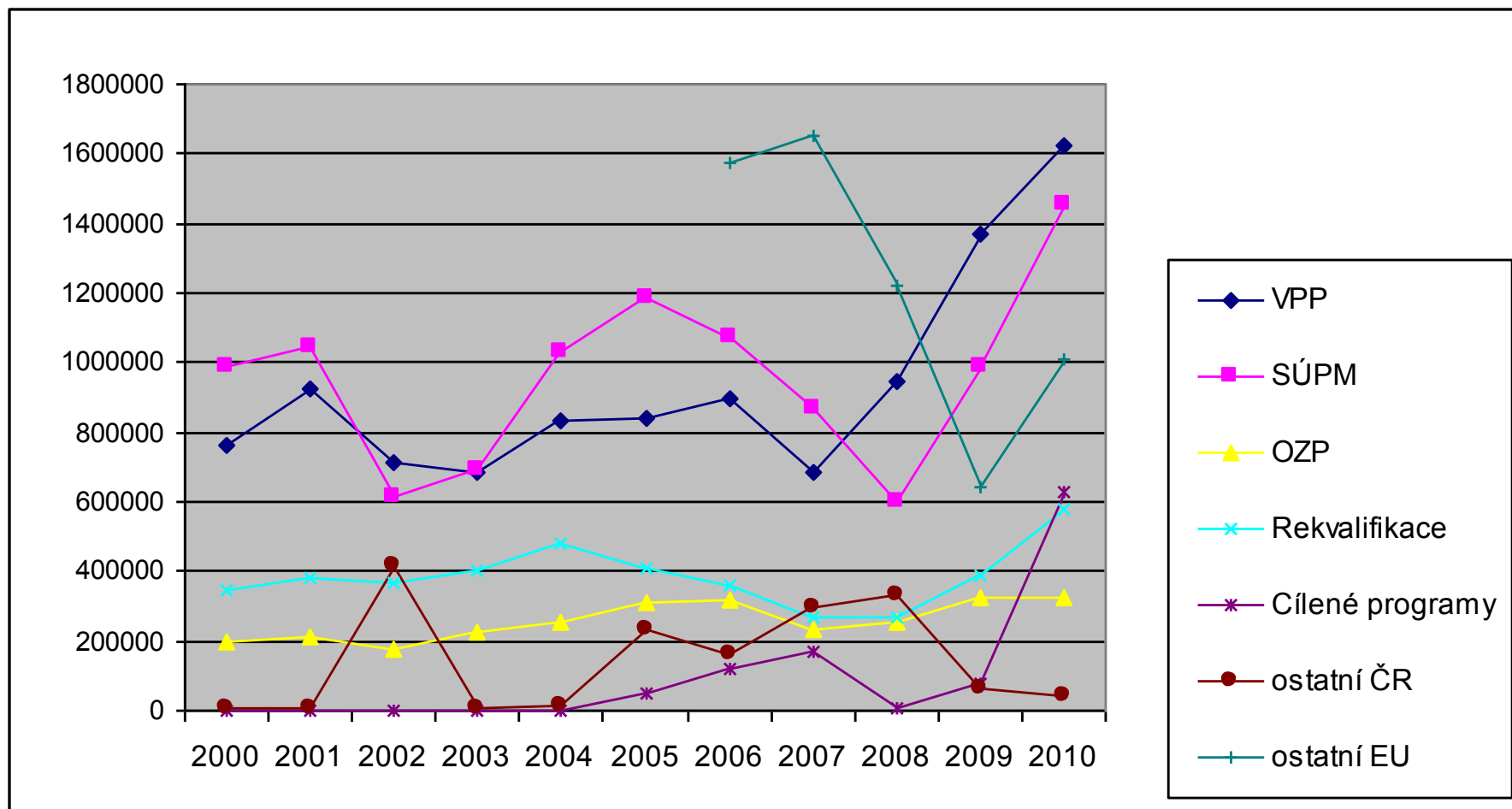
V gesci MPSV

- a) Investiční pobídky do zpracovatelského průmyslu
- b) Rámcový program pro podporu technologických center a strategických služeb
- c) Program pro podporu tvorby nových pracovních míst v regionech nejvíce postižených nezaměstnaností
 - Vytváření nových pracovních míst, hmotná podpora rekvalifikace nebo školení zaměstnanců.
 - Průměrná míra registrované U musí být vyšší než průměr ČR.
 - Hmotná podpora při rekvalifikaci - spoluúčast podniku dle velikosti
 - 509 mil Kč 2010 (ÚP 27,7 mil Kč), podpořeno 36 investorů
 - Ústecký, Jihomoravský, Olomoucký kraj

Cílené programy (v tis. Kč)



Výdaje ÚP (ČR celkem) na jednotlivé programy v tis. Kč



Faktory ovlivňující dosažení cílu APZ

- Dostatečný rozsah aktivních opatření
- Vhodná struktura aktivních opatření
- Vhodná cílenost aktivních opatření
- Dostatečná kvalita aktivních opatření

Účinky APZ

- Dopady na nezaměstnanost (přímé a nepřímé)
- Účinky snižující efekt programů na zaměstnanost (mrtvá váha, substituce, vytlačení)
- Další pozitivní účinky (příjem nezaměstnaných, struktura času nezaměstnaných, vliv na lidský kapitál)

Negativní účinky: efekt uzavření, „creaming efekt“.

Děkuji za pozornost 😊