

Aktivní politika zaměstnanosti

Porovnání výdajů na státní politiku zaměstnanosti (SPZ) v letech 2011 a 2012

tab.č.21

	2011		2012		rozdíl 2012-2011	Index 12/11
	v tis. Kč	Podíl na HDP v % *)	v tis. Kč	Podíl na HDP v % *)		
Výdaje na SPZ ze SR	17 836 581	0,47	15 274 848	0,40	-2 561 733	85,6
V tom:						
<i>Pasivní politika zaměstnanosti (PPZ)</i>	10 349 149	0,27	8 759 749	0,23	-1 589 401	84,6
Podíl PPZ na SPZ v %	58,0	x	57,3	x		x
<i>Aktivní politika zaměstnanosti (APZ)</i>	3 815 885	0,10	2 595 049	0,07	-1 220 836	68,0
Podíl APZ na SPZ v %	21,4	x	17,0	x		x
<i>z toho financování projektů ESF</i>	<i>2 156 744</i>	<i>0,06</i>	<i>1 502 859</i>	<i>0,04</i>	<i>-653 885</i>	<i>69,7</i>
<i>Podíl APZ-ESF na SPZ v %</i>	<i>12,1</i>	<i>x</i>	<i>9,8</i>	<i>x</i>		<i>x</i>
<i>Podpora zaměstnávání OZP - příspěvek dle §78 ZoZ</i>	3 282 404	0,09	3 468 251	0,09	185 847	105,7
Podíl podpory zaměstnávání OZP v %	18,4	x	22,7	x		x
<i>Insolvence</i>	389 142	0,01	451 799	0,01	62 658	116,1
Podíl insolvence na SPZ v %	2,2	x	3,0	x		x

*) Údaje o HDP - zdroj ČSÚ

Cíle aktivní politiky zaměstnanosti

- Prosazování rovnováhy mezi nabídkou a poptávkou na pracovním trhu, zejména snižováním nákladů na hledání zaměstnání
- Přerozdělení nezaměstnanosti ve prospěch nejvíce ohrožených skupin
- Umožnění prvního kontaktu či udržení kontaktu s pracovním trhem při jeho delším přerušení a ochrana lidského kapitálu a kvalifikace nezaměstnaných
- Prevence sociální exkluze a prevence zhoršování celkové kvality života nezaměstnaných

Hlavní směry politik zaměstnanosti členských států (2008/618/ES) – revidovaná Lisabonská strategie „Strategie pro růst a zaměstnanost“

- *„Přilákání většího množství lidí do zaměstnání a udržení těchto lidí v zaměstnání, zvýšení nabídky práce a modernizace systémů sociální ochrany*
- *Zvýšení přizpůsobivosti pracovníků a podniků*
- *Zvýšení investic do lidského kapitálu prostřednictvím lepšího vzdělání a zlepšování dovedností“*

Typy programů APZ podle jejich cílů

- Programy orientované trhem (na stranu poptávky) – přizpůsobování pracovní síly, na nedostatek kvalifikace
- Programy orientované klienty (na stranu nabídky) – individuální předpoklady a potřeby nezaměstnaných

Nástroje APZ

- rekvalifikace
- veřejně prospěšné práce
- společensky účelná pracovní místa
- Překlenovací příspěvek
- příspěvek na zapracování
- příspěvek při přechodu na nový podnikatelský program
- investiční pobídky

Nelze poskytovat organizačním složkám státu a státním příspěvkovým organizacím

APZ v krajích

Čerpání na nástroje APZ v jednotlivých krajích v roce 2012

v tis. Kč	Celkem	z toho														
		VPP (bez ESF)	SÚPM (bez ESF)	Chráněná prac.místa ¹⁾	Rekvalifikace, vč. zvolené rekvalifikace (bez ESF)	Pracovní rehabilitace	Příspěvek na zaprac.	Překlen. příspěvek	Programy tvorby nových PM ²⁾	VPP - ESF OP LZZ	SÚPM - ESF OP LZZ	Rekvalifikace OP LZZ	Cílené programy OP LZZ	ostatní ESF-OP LZZ (SIP, Vzdělávejte se!, VS pro růst!) ³⁾	APZ jinde nespecifikovaná - nákup služeb ⁴⁾	APZ - prostředky poskytnuté ze zahraničí (Leonardo)
Praha	43 497	75	2 162	14 539	9 674	0	0	25	0	2 735	398	0	13 718	98,4	72	0
Středočeský	174 388	36 478	19 553	3 693	7 522	0	0	0	0	30 722	4 770	341	44 669	26 623,0	18	0
Jihočeský	104 929	10 122	6 050	6 668	6 461	0	0	221	0	25 877	6 360	6 122	16 709	20 340,7	0	0
Píseňský	93 139	12 446	14 105	10 461	4 633	1 147	0	76	0	19 246	4 350	1 259	8 659	16 754,2	2	0
Karlovarský	77 250	3 451	15 716	5 275	3 428	0	11	150	0	16 382	162	37	22 702	9 929,1	7	0
Ústecký	341 542	74 562	29 055	13 271	7 319	0	0	0	0	47 599	6 184	2 427	139 082	17 993,6	4 050	0
Liberecký	145 068	20 834	15 574	4 735	4 064	0	0	0	0	32 250	4 336	3	41 162	21 240,7	298	572
Královéhradecký	112 280	16 407	6 194	2 267	3 254	199	12	11	0	22 618	3 706	2 794	32 313	22 318,5	187	0
Pardubický	110 998	23 825	7 105	9 806	1 878	32	0	50	0	23 463	3 314	1 270	16 133	24 115,1	7	0
Kraj Vysočina	110 106	28 674	16 122	3 863	5 373	0	0	35	0	19 105	942	490	23 342	12 123,7	36	0
Jihomoravský	249 424	11 542	47 566	14 430	5 175	0	0	562	0	41 188	5 722	1 926	79 738	41 548,9	28	0
Olomoucký	203 316	16 171	48 200	5 513	8 411	0	27	0	0	41 999	6 064	1 860	57 584	16 934,2	554	0
Zlínský	149 779	9 922	17 899	9 608	13 621	1	0	107	0	32 734	7 927	10 615	22 361	24 984,7	0	0
Moravskoslezský	267 152	8 494	63 719	14 727	21 110	907	0	371	0	59 500	3 110	15 310	47 988	31 795,5	119	0
Kraje celkem	2 182 869	273 001	309 019	118 857	101 924	2 286	49	1 608	0	415 416	57 345	44 453	566 160	286 800,3	5 380	572

¹⁾ včetně finančních prostředků na částečnou úhradu nákladů na provoz CHPM

²⁾ GR ÚP ČR vyčerpalo na Investiční pobídky celkem 263 999 tis. Kč

³⁾ GR ÚP ČR vyčerpalo na ESF OP LZZ SIP 9,3 tis. Kč

⁴⁾ GR ÚP vyčerpalo na nákup služeb 4 810 tis. Kč

Poznámka: Rozdíl mezi čerpáním za Kraje celkem a čerpáním na APZ ÚP ČR celkem představuje čerpání GR ÚP ČR

Zdroj: Analýza 2011, MPSV online

APZ v krajích

Čerpání na nástroje APZ v jednotlivých krajích v roce 2012

v % podle krajů	Celkem	z toho														
		VPP (bez ESF)	SÚPM (bez ESF)	Chráněná prac.místa ¹⁾	Rekva- lifikace, vč.zvolené rekvalifikace (bez ESF)	Pracovní rehabili- tace	Příspěvek na zaprac.	Překlen. příspěvek	Programy tvorby nových PM ²⁾	VPP - ESF OP LZZ	SÚPM - ESF OP LZZ	Rekvalifikace OP LZZ	Cílené programy OP LZZ	ostatní ESF- OP LZZ (SIP, Vzdělávejte se!, VS pro růst!) ³⁾	APZ jinde nespecifiko- vaná - nákup služeb ⁴⁾	APZ - prostředky poskytnuté ze zahraničí (Leonardo)
Praha	2,0	0,0	0,7	12,2	9,5	0,0	0,0	1,6	-	0,7	0,7	0,0	2,4	0,0	1,3	0,0
Středočeský	8,0	13,4	6,3	3,1	7,4	0,0	0,0	0,0	-	7,4	8,3	0,8	7,9	9,3	0,3	0,0
Jihočeský	4,8	3,7	2,0	5,6	6,3	0,0	0,0	13,7	-	6,2	11,1	13,8	3,0	7,1	0,0	0,0
Plzeňský	4,3	4,6	4,6	8,8	4,5	50,2	0,0	4,7	-	4,6	7,6	2,8	1,5	5,8	0,0	0,0
Karlovarský	3,5	1,3	5,1	4,4	3,4	0,0	21,6	9,3	-	3,9	0,3	0,1	4,0	3,5	0,1	0,0
Ústecký	15,6	27,3	9,4	11,2	7,2	0,0	0,0	0,0	-	11,5	10,8	5,5	24,6	6,3	75,3	0,0
Liberecký	6,6	7,6	5,0	4,0	4,0	0,0	0,0	0,0	-	7,8	7,6	0,0	7,3	7,4	5,5	100,0
Královéhradecký	5,1	6,0	2,0	1,9	3,2	8,7	24,4	0,7	-	5,4	6,5	6,3	5,7	7,8	3,5	0,0
Pardubický	5,1	8,7	2,3	8,3	1,8	1,4	0,0	3,1	-	5,6	5,8	2,9	2,8	8,4	0,1	0,0
Kraj Vysočina	5,0	10,5	5,2	3,3	5,3	0,0	0,0	2,2	-	4,6	1,6	1,1	4,1	4,2	0,7	0,0
Jihomoravský	11,4	4,2	15,4	12,1	5,1	0,0	0,0	35,0	-	9,9	10,0	4,3	14,1	14,5	0,5	0,0
Olomoucký	9,3	5,9	15,6	4,6	8,3	0,0	54,0	0,0	-	10,1	10,6	4,2	10,2	5,9	10,3	0,0
Zlínský	6,9	3,6	5,8	8,1	13,4	0,1	0,0	6,7	-	7,9	13,8	23,9	3,9	8,7	0,0	0,0
Moravskoslezský	12,2	3,1	20,6	12,4	20,7	39,7	0,0	23,1	-	14,3	5,4	34,4	8,5	11,1	2,2	0,0
Kraje celkem	100,0	100,0	100,0	100,0	100,0	100,0	100,0	100,0	-	100,0	100,0	100,0	100,0	100,0	100,0	100,0

F-
E-
0
0
9
1
1
6
8
8
5
8
6
4
3
1
8
0

Rekvalifikace

- Rekvalifikací se rozumí získání nové kvalifikace a zvýšení, rozšíření nebo prohloubení dosavadní kvalifikace, včetně jejího udržování nebo obnovování. (§ 108)
- Dohoda mezi uchazečem a ÚP
- Akreditace MŠMT
- Specifická rekvalifikace (používány nejčastěji – zaměřené na konkrétní výkon pracovního místa)
- Nespecifická rekvalifikace – obecně napomáhají k vyšší zaměstnatelnosti uchazeče
- Doplnkové – rozšiřují znalosti pro výkon určitého místa
- Rekvalifikace – stáže – praktické zkušenosti absolventům
- Zaměstnanecké rekvalifikace – při zavádění nových postupů, technologií a nové organizace práce

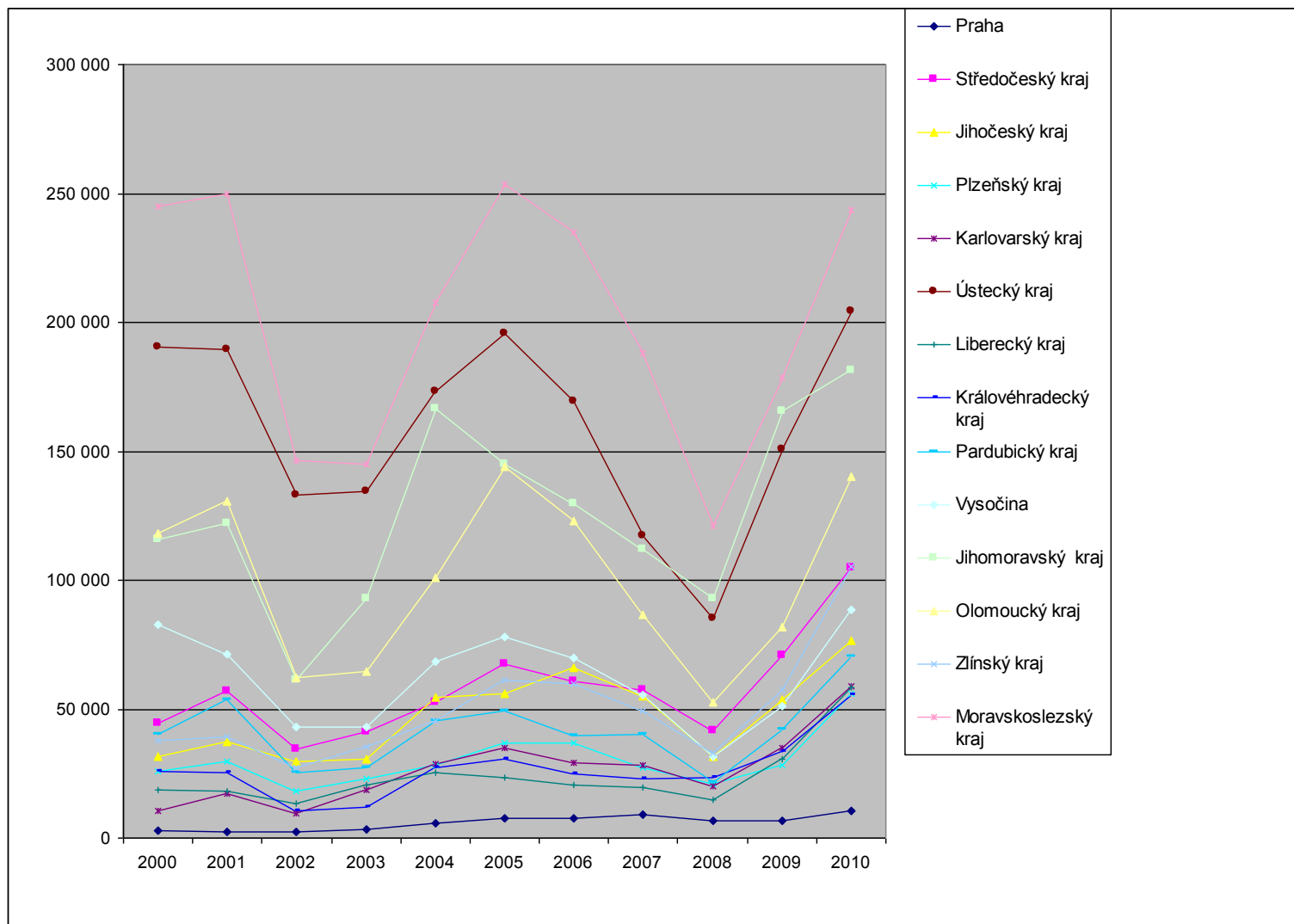
Rekvalifikace

- za účastníka rekvalifikace hradí úřad práce náklady rekvalifikace a může mu poskytnout **příspěvek na úhradu prokázaných nutných nákladů spojených s rekvalifikací**
- rekvalifikaci zajišťuje úřad práce příslušný podle místa bydliště uchazeče o zaměstnání nebo zájemce o zaměstnání
- zaměstnavateli, který provádí rekvalifikaci svých zaměstnanců, nebo rekvalifikačnímu zařízení, které pro zaměstnavatele tuto činnost zajišťuje, mohou být **plně nebo částečně hrazeny náklady rekvalifikace zaměstnanců a náklady s ní spojené.**

Rekvalifikace v roce 2012

- Zařazeno 25 199 osob (o 26 890 méně než v roce 2011)
- „**zvolená rekvalifikace**“ : rekvalifikovalo se 6 568 uchazečů o zaměstnání
- Vynaloženo – vyčerpáno 146 377 tis.Kč , tj. 6% všech prostředků ÚP vynaložených na APZ ze SR
- Nejvíce prostředků ze SR vynaloženo v krajích: Moravskoslezský kraj (24,9%), Zlínský kraj (16,6%)

Výdaje ÚP na rekvalifikaci a poradenství (v tis. Kč)



Veřejně prospěšné práce

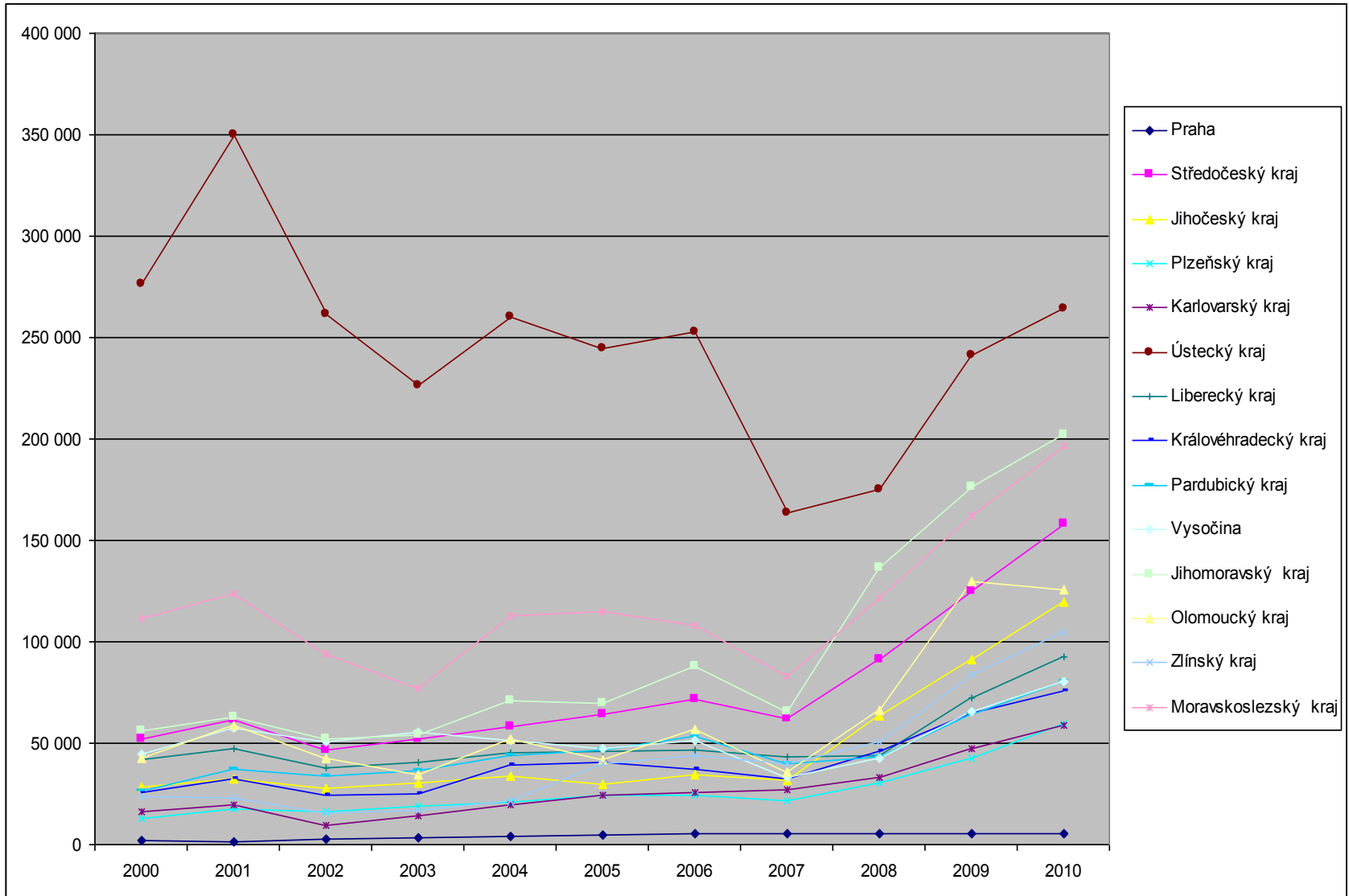
VEŘEJNĚ PROSPĚŠNÉ PRÁCE § 112 ZoZ

- jsou časově omezené pracovní příležitosti spočívající zejména v údržbě veřejných prostranství, úklidu a údržbě veřejných budov a komunikací nebo jiných obdobných činnostech ve prospěch obcí nebo ve prospěch státních nebo jiných obecně prospěšných institucí, které vytváří zaměstnavatel nejdéle **na 12 po sobě jdoucích kalendářních měsíců**, a to i opakovaně, k pracovnímu umístění uchazečů o zaměstnání
- příspěvek lze poskytnout **až do výše skutečně vyplacených mzdových nákladů na zaměstnance umístěného na tyto práce, včetně pojistného na sociální zabezpečení a státní politiku zaměstnanosti a pojistného na všeobecné zdravotní pojištění**, které zaměstnavatel za sebe odvedl z vyměřovacího základu tohoto zaměstnance.

VPP v roce 2012

- 12 758 míst (7 592 z ESF), umístěno 12 883 uchazečů
- 688 417 tis. Kč (415 416 tis. Kč z ESF), tj. 28,1 % všech prostředků na APZ
- Ústecký (17,7 % prostředků ÚP), Moravskoslezský kraj (9,9%)

Výdaje ÚP na VPP (v tis Kč)



Společensky účelná pracovní místa

SPOLEČENSKY ÚČELNÁ PRACOVNÍ MÍSTA § 113

ZoZ

- jsou pracovní místa, která zaměstnavatel zřizuje nebo vyhrazuje na základě dohody s úřadem práce a obsazuje je uchazeči o zaměstnání, kterým nelze zajistit pracovní uplatnění jiným způsobem; společensky účelným pracovním místem je i pracovní místo, které zřídil po dohodě s úřadem práce uchazeč o zaměstnání za účelem výkonu samostatné výdělečné činnosti
- má-li být zřízeno více než 5 pracovních míst, je úřad práce povinen vyžádat si vypracování odborného posudku

Společensky účelná pracovní místa

- **Příspěvek na vyhrazení jednoho společensky účelného pracovního místa**
- může být poskytován až do výše vyplacených mzdových nákladů na zaměstnance přijatého na vyhrazené pracovní místo, včetně pojistného na sociální zabezpečení a státní politiku zaměstnanosti a pojistného na veřejné zdravotní pojištění, které zaměstnavatel za sebe odvedl z vyměřovacího základu tohoto zaměstnance
- **příspěvek může být poskytován nejdéle po dobu 6 měsíců** , po dobu 12 měsíců, jestliže ZP a starší 50 let

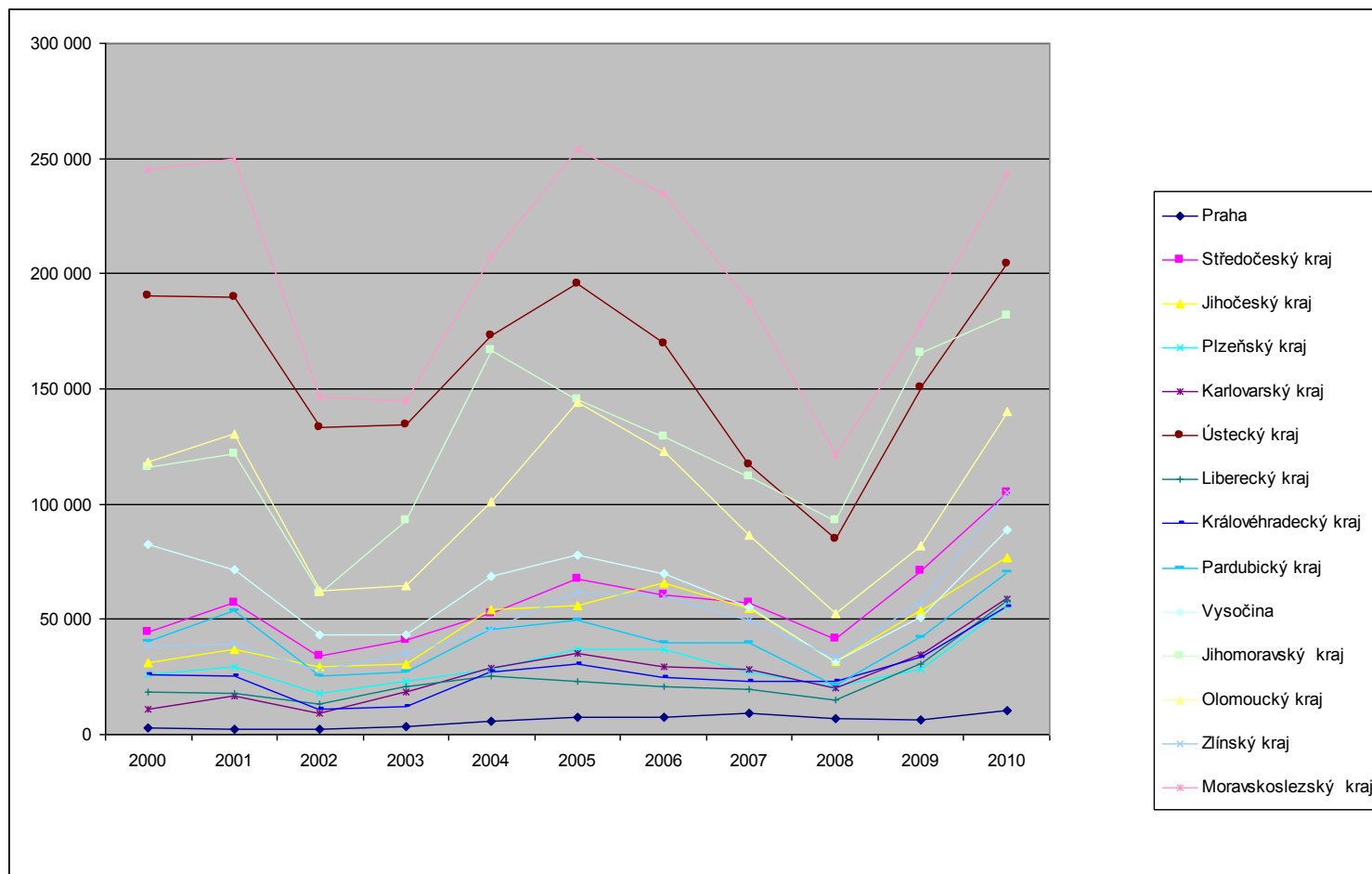
Společensky účelná pracovní místa

<p>Maximální výše příspěvku na zřízení jednoho SUPM, max. 10 pracovních míst na základě jednoho obvodu</p>	<p>Maximální výše příspěvku na zřízení jednoho SUPM, max. 10 pracovních míst na základě jednoho obvodu</p>	<p>Maximální výše příspěvku na zřízení jednoho SUPM, max. 10 pracovních míst na základě jednoho obvodu</p>
<p>$M \text{ v Kč} < v \text{ ČR}$</p>	<p>čtyřásobek průměrné mzdy v národním hospodářství za první až třetí čtvrtletí předchozího kalendářního roku</p>	<p>šestinasobek průměrné mzdy v národním hospodářství za první až třetí čtvrtletí předchozího kalendářního roku</p>
<p>$M \text{ v Kč} = \text{nebo} > v \text{ ČR}$</p>	<p>šestinasobek průměrné mzdy v národním hospodářství za první až třetí čtvrtletí předchozího kalendářního roku</p>	<p>osminásobek průměrné mzdy v národním hospodářství za první až třetí čtvrtletí předchozího kalendářního roku</p>

SÚPM v roce 2012

- Příspěvek na 11 457 pracovních míst (3 588 z ESF)
- 366 364 tis. Kč (57 345 tis. Kč z ESF) – 14,9 % z prostředků ÚP na APZ
- Moravskoslezský (18,2%), Olomoucký (14,8%), Jihomoravský (14,5%)

Výdaje ÚP na vytvoření SÚPM podle krajů (v tis. Kč)



Veřejná služba

- Aktivizace dlouhodobě nezaměstnaných
- Listopad 2012: 47 366 uchazečů o zaměstnání
- Nález ústavního soudu ze dne 27.11.2012: nahrazeno jinými aktivizačními nástroji: čerpání příspěvku na úhradu mzdových nákladů v rámci nástrojů VPP a SÚPM

Zaměstnávání osob se zdravotním postižením

- (invalidní, zdravotně znevýhodněné)
- Evidence – krajská pobočka

Nástroje:

- Pracovní rehabilitace
- Chráněné pracovní místo a chráněná pracovní dílna

Pracovní rehabilitace

- Pracovní rehabilitace je souvislá činnost zaměřená na získání a udržení vhodného zaměstnání osoby se zdravotním postižením, kterou na základě její žádosti zabezpečují krajské pobočky Úřadu práce a hradí náklady s ní spojené.
- Pracovní rehabilitace zahrnuje zejména poradenskou činnost zaměřenou na volbu povolání, volbu zaměstnání nebo jiné výdělečné činnosti, teoretickou a praktickou přípravu pro zaměstnání nebo jinou výdělečnou činnost..
- Individuální plán rehabilitace

Příprava zahrnuje:

- Přípravu na budoucí povolání
- Přípravu k práci (podpora při rekvalifikaci)
- Specializované rekvalifikační kurzy

Chráněné pracovní místo

- Chráněné pracovní místo je pracovní místo vytvořené zaměstnavatelem pro osobu se zdravotním postižením na základě písemné dohody s Úřadem práce.
- Chráněné pracovní místo musí být provozováno po dobu nejméně 2 let ode dne sjednaného v dohodě.

Na vytvoření chráněného pracovního místa poskytuje Úřad práce zaměstnavateli příspěvek :

- Příspěvek na vytvoření CHPM pro osobu se ZP může činit max. 8* a pro osobu s TZP max 12* průměrné mzdy v NH za první až třetí čtvrtletí předchozího kalendářního roku.
- 10 a více míst, může příspěvek na vytvoření jednoho chráněného pracovního místa pro osobu se zdravotním postižením činit maximálně 10* a pro osobu s TZP max. 14* uvedené průměrné mzdy

Chráněná pracovní dílna

- 60 % zaměstnanců ZP
- Nejméně po dobu 2 let.
- ÚP poskytuje příspěvek na vytvoření
- Příspěvek:
- Max. 8* průměrné mzdy.....na každé pracovní místo v dílně, 12* pro TZP
- 10 a více míst 10* a u TZP 14*

Příspěvek na podporu zaměstnání osob se zdravotním postižením

- Zaměstnavateli s více než 50 % OZP
- Příspěvek – měsíčně ve výši skutečně vynaložených mzdových nákladů na zaměstnance včetně SZ a příspěvek na SPZ a nákladů zaměstnavatele (nejvýše 8.500 Kč), čtvrtletně, zpětně

Práva a povinnosti zaměstnavatelů

Zaměstnavatelé jsou oprávněni požadovat od krajských poboček Úřadu práce

- a) informace a poradenství v otázkách spojených se zaměstnáváním osob se zdravotním postižením,
- b) součinnost při vyhrazování pracovních míst zvláště vhodných pro osoby se zdravotním postižením,
- c) spolupráci při vytváření vhodných pracovních míst pro osoby se zdravotním postižením,
- d) spolupráci při řešení individuálního přizpůsobování pracovních míst a pracovních podmínek pro OZP

Zaměstnavatelé s více než 25 zaměstnanci v pracovním poměru jsou povinni:

- zaměstnávat osoby se zdravotním postižením ve výši povinného podílu těchto osob na celkovém počtu zaměstnanců zaměstnavatele - 4 %.

Povinnost uvedenou v odstavci 1 zaměstnavatelé plní

- a) zaměstnáváním v pracovním poměru,
- b) odebíráním výrobků nebo služeb od zaměstnavatelů zaměstnávajících více než 50 % zaměstnanců, kteří jsou osobami se ZP
- c) odvodem do státního rozpočtu,

Výše odvodu: $2,5 \cdot$ průměrné mzdy NH (1a3...) za každého zaměstnance se ZP

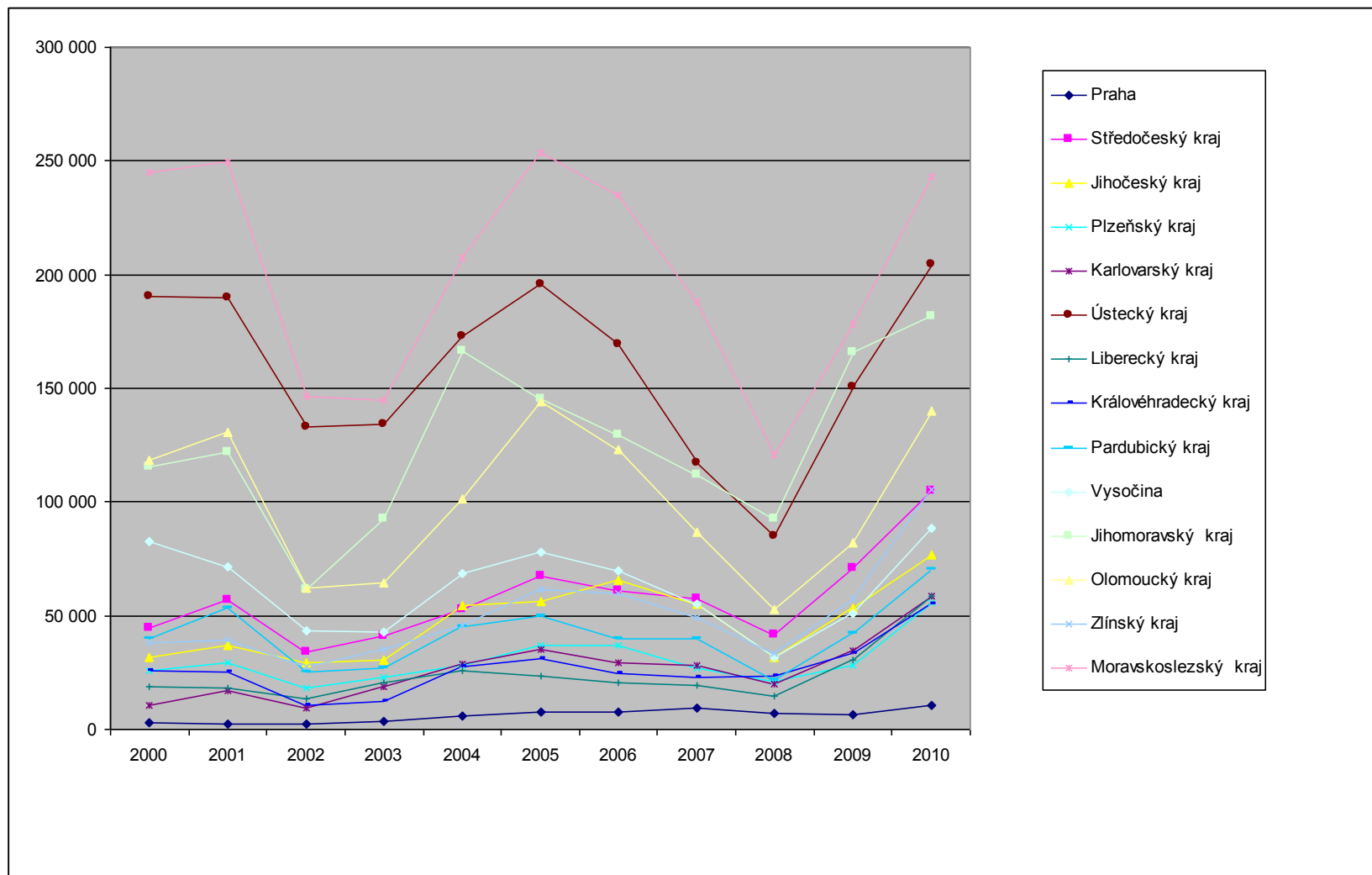
CHPM v roce 2012

- 644 pracovních míst (od počátku roku umístěno 817 osob se zdravotním pojištěním)
- 118 857 mil Kč, tj. 4,8 % z celkových prostředků (na zřízení a provoz CHPM)
- CHPM v chráněné pracovní dílně vytvořena do konce roku 2011 je od 1.1.2012 považována za CHPM

Pracovní rehabilitace

- Uskutečňována na základě IPPrehabilitace
- Nejčastěji zabezpečovanou formou pracovní rehabilitace: příprava k práci
- 2 286 tis. Kč
- Dále vymezeno 30 466 CHPM: od 1.7.2012 nová právní úprava: snaha o vyloučení z této podpory tzv. fiktivní zaměstnavatele

Výdaje ÚP na podporu osob se ZP (v tis. Kč)



Příspěvek na zapracování

PŘÍSPĚVEK NA ZAPRACOVÁNÍ § 116 ZoZ

- příspěvek může úřad práce poskytnout zaměstnavateli na základě s ním uzavřené dohody, **pokud zaměstnavatel přijímá do pracovního poměru uchazeče o zaměstnání, kterému úřad práce věnuje zvýšenou péči (§ 33).**
- příspěvek lze poskytovat **maximálně po dobu 3 měsíců**
- **měsíční příspěvek na jednoho zaměstnance pověřeného zapracováním může činit nejvýše polovinu minimální mzdy**

Příspěvek při přechodu na nový podnikatelský program

PŘÍSPĚVEK PŘI PŘECHODU NA NOVÝ PODNIKATELSKÝ PROGRAM § 117 ZoZ

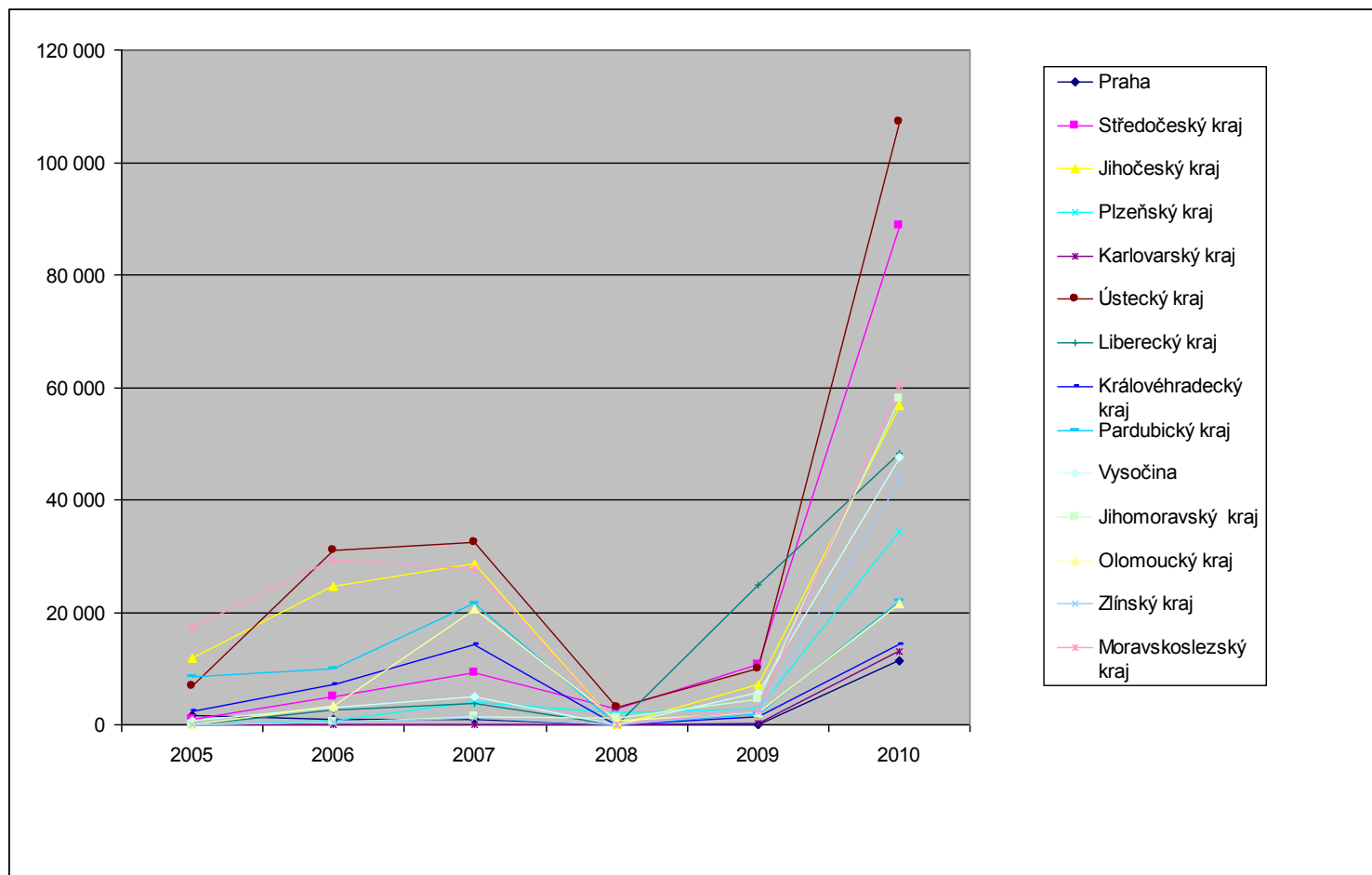
- příspěvek může úřad práce poskytnout zaměstnavateli na základě s ním uzavřené dohody, **pokud zaměstnavatel přechází na nový podnikatelský program a z tohoto důvodu nemůže zabezpečit pro své zaměstnance práci v rozsahu stanovené týdenní pracovní doby**
- příspěvek lze poskytovat na **částečnou úhradu náhrady mzdy, která zaměstnancům přísluší podle pracovněprávních předpisů**
- příspěvek lze poskytovat **maximálně po dobu 6 měsíců**
- **měsíční příspěvek na jednoho zaměstnance může činit nejvýše polovinu minimální mzdy**

Investiční pobídky

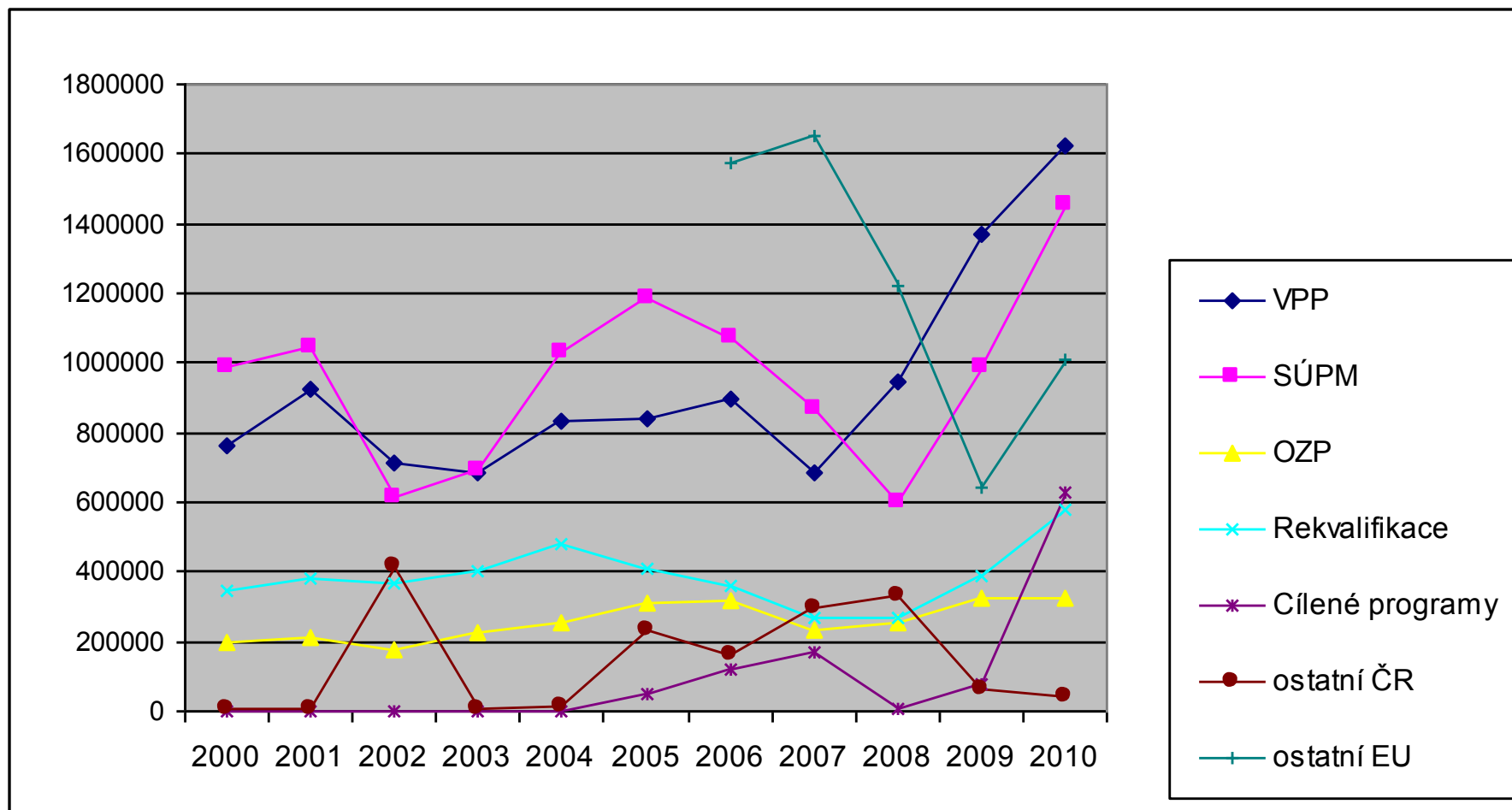
V gesci MPSV

- a) Investiční pobídky do zpracovatelského průmyslu
- b) Rámcový program pro podporu technologických center a strategických služeb
- c) Program pro podporu tvorby nových pracovních míst v regionech nejvíce postižených nezaměstnaností
 - Vytváření nových pracovních míst, hmotná podpora rekvalifikace nebo školení zaměstnanců.
 - Průměrná míra registrované u musí být vyšší než průměr ČR.
 - Hmotná podpora při rekvalifikaci - spoluúčast podniku dle velikosti
 - 509 mil Kč 2010 (ÚP 27,7 mil Kč), podpořeno 36 investorů
 - Ústecký, Jihomoravský, Olomoucký kraj

Cílené programy (v tis. Kč)



Výdaje ÚP (ČR celkem) na jednotlivé programy v tis. Kč



Faktory ovlivňující dosažení cílu APZ

- Dostatečný rozsah aktivních opatření
- Vhodná struktura aktivních opatření
- Vhodná cílenost aktivních opatření

Účinky APZ

- Dopady na nezaměstnanost (přímé a nepřímé)
- Účinky snižující efekt programů na zaměstnanost (mrtvá váha, substituce, vytlačení)
- Další pozitivní účinky (příjem nezaměstnaných, struktura času nezaměstnaných, vliv na lidský kapitál)

Negativní účinky: efekt uzavření, „creaming efekt“.

Děkuji za pozornost 😊