

Politika zaměstnanosti
legislativní úprava,
pasivní politika zaměstnanosti

Legislativní úpravy

- Zákon č. 435/2004 Sb., o zaměstnanosti
 - Zákon č. 73/2011 Sb., o Úřadu práce České republiky
- + vyhlášky, nařízení a sdělení

Oblast pracovně právních vztahů

- Zákon č. 262/2006 Sb., zákoník práce
- Nařízení č. 222/2010 Sb., o katalogu prací ve veřejných službách a správě – stanoví zařazení prací ve veřejných službách a správě do platových tříd zaměstnanců, jimž je za práci poskytován plat

Zákon o zaměstnanosti 435/2004

- Zásadní krok
- V souladu s právem EU
- 8 částí:
- úvodní ustanovení
- zprostředkování zaměstnání
- zaměstnávání osob se ZP
- zaměstnávání zaměstnanců ze zahraničí
- aktivní politika zaměstnanosti
- výkon umělecké, kulturní, sportovní nebo reklamní činnosti dítěte
- kontrolní činnost
- Společná, přechodná a závěrečná ustanovení

Zákoník práce

- 14 částí, 396 §
- 2. Pracovní poměr
- 3. dohody o pracích konaných mimo pracovní poměr
- 4. pracovní doba a doba odpočinku
- 6. odměňování za práci, odměna za pracovní pohotovost a srážky z příjmů z pracovněprávního vztahu
- 10. péče o zaměstnance
- 11. náhrada škody

Listina základních lidských práv a svobod

- Zákaz diskriminace;
- „Svoboda volby povolání a přípravu k němu, stejně tak právo podnikat a provozovat jinou hospodářskou činnost“ (čl. 26);
- Právo na hmotné zabezpečení – „Každý má právo získat prostředky pro své životní potřeby prací. Občany, kteří toto právo nemohou bez své viny vykonávat, stát v přiměřeném rozsahu hmotně zajišťuje; podmínky stanoví zákon“;
- Umožnění vzniku odborových svazů – „Každý má právo svobodně se sdružovat s jinými na ochranu svých hospodářských a sociálních zájmů“ (čl. 27);
- Nárok na spravedlivou odměnu za práci – „Zaměstnanci mají právo na spravedlivou odměnu za práci a na uspokojivé pracovní podmínky. Podrobnosti stanoví zákon.“ ;
- Právo na zvýšenou péči pro osoby ohrožené (ženy, mladiství, osoby zdravotně postižené) – čl. 29;
- Právo na ochranu zdraví, atd.

Právo na zaměstnání (zákon o zaměstnanosti)

- Právem na zaměstnání je právo fyzické osoby, která chce a může pracovat a o práci se uchází, na zaměstnání v pracovněprávním vztahu (dále jen "zaměstnání"), na zprostředkování zaměstnání a na poskytnutí dalších služeb za podmínek stanovených zákonem.
- Fyzická osoba má právo si sama svobodně zvolit a zabezpečit zaměstnání a vykonávat je na celém území České republiky, nebo si může zabezpečit zaměstnání v zahraničí.
- Účastníkům právních vztahů vznikajících podle tohoto zákona je zakázáno činit nabídky zaměstnání, které
 - a) mají diskriminační charakter,
 - b) nejsou v souladu s pracovněprávními nebo služebními předpisy, nebo
 - c) odporují dobrým mravům.
- Zaměstnavatel nesmí při výběru zaměstnanců vyžadovat informace týkající se národnosti... Na žádost uchazeče o zaměstnání je zaměstnavatel povinen prokázat potřebnost požadovaného osobního údaje. Hlediska pro výběr zaměstnanců musí zaručovat rovné příležitosti všem fyzickým osobám ucházejícím se o zaměstnání.

Právo na spravedlivou odměnu

Plat x Mzda

- **Mzda** je peněžité plnění a plnění nepeněžité hodnoty (naturální mzda) poskytované zaměstnavatelem zaměstnanci za práci, není-li v zákoně stanoveno jinak
- **Plat** je peněžité plnění poskytované za práci zaměstnavatelem, kterým je:

Plat je peněžité plnění poskytované za práci zaměstnavatelem, kterým je:

- Stát
- ÚSC
- Státní fond
- Příspěvková organizace, jejíž náklady na platy a odměny za pracovní pohotovou jsou plně zabezpečovány z příspěvku na provoz poskytovaného z rozpočtu zřizovatele nebo z úhrad podle zvláštních předpisů
- Školská právnická osoba zřízena MŠMT, krajem, obcí nebo DSO podle školského zákona
- Veřejné neziskové ústavní zdravotnické zařízení

Průměrná měsíční nominální mzda

(na přepočtené počty zaměstnanců)

	Průměrná mzda v Kč		Meziroční index v %	
	<i>1. čtvrtletí 2012</i>	<i>1. čtvrtletí 2013</i>	<i>nominální</i>	<i>reálný¹⁾</i>
Podnikatelská sféra	24 271	24 169	99,6	97,8
Nepodnikatelská sféra	23 577	23 580	100,0	98,2
Národní hospodářství	24 146	24 061	99,6	97,8

¹⁾ při použití indexu spotřebitelských cen (101,8 %)

Minimální mzda

- *je nejnižší přípustná výše odměny za práci v pracovněprávním vztahu. Mzda, plat nebo odměna nesmí být nižší než minimální mzda. (nezahrnuje se sem mzda ani plat za práci přesčas, příplatek za práci ve svátek, za noční práci, za práci ve ztíženém pracovním prostředí a za práci v sobotu a v neděli) (§ 111, zákoník práce). Výši minimální mzdy stanoví vláda svým nařízením.*
- *Základní sazba minimální mzdy pro stanovenou týdenní pracovní dobu 40 hodin činí 8 500 Kč za měsíc nebo 50,60 Kč za hodinu (pro 1. skupinu prací)*

Snížená minimální (hrubá) mzda

- 90 % (tj. 7 650 Kč) základní sazby minimální mzdy, jde-li o první pracovní poměr *zaměstnance ve věku 18 až 21 let, a to po dobu 6 měsíců ode dne vzniku pracovního poměru,*
- 80 % (tj. 6 800 Kč) základní sazby měsíční minimální mzdy, *jde-li o mladistvého zaměstnance,*
- 75 % (tj. 6 375 Kč) základní sazby minimální mzdy, jde-li o *zaměstnance, který je poživatelem invalidního důchodu pro invaliditu prvního nebo druhého stupně,*
- 50 % (tj. 4 250 Kč) základní sazby minimální mzdy, jde-li o *zaměstnance, který je poživatelem invalidního důchodu pro invaliditu třetího stupně, nebo o mladistvého zaměstnance, který je invalidní ve třetím stupni a nepobírá invalidní důchod pro invaliditu třetího stupně.*

Platové poměry veřejných zaměstnanců

- Upravuje nařízení vlády č. 564/2006 Sb., o platových poměrech zaměstnanců ve veřejných službách a správě.
- Stupnice platových tarifů podle platových tříd a platových stupňů v rozlišení podle typu zaměstnance je obsahem příloh 1-6 nařízení vlády č. 564/2006 Sb.

PRŮMĚRNÉ HODINOVÉ VÝDĚLKY PODLE HLAVNÍCH TŘÍD ZAMĚSTNÁNÍ CZ-ISCO

4. čtvrtletí 2011

Hlavní třída zaměstnání CZ-ISCO	Struktura zaměstnanců	Průměr	Diferenciace			Relace k průměru
			1. decil	medián	9. decil	
	%	Kč/hod	Kč/hod	Kč/hod	Kč/hod	%
0 Zaměstnanci v ozbrojených silách	0,7	131,9	83,1	125,2	191,2	86,5
1 Zákonodárci a řídicí pracovníci	5,3	328,6	113,3	240,4	604,1	215,5
2 Specialisté	15,2	216,3	117,2	178,4	348,8	141,9
3 Techničtí a odborní pracovníci	21,2	168,2	93,0	152,9	252,2	110,4
4 Úředníci	8,2	128,4	69,3	118,4	192,2	84,2
5 Pracovníci ve službách a prodeji	12,8	94,5	52,2	84,5	148,1	62,0
6 Kvalifikovaní prac. v zemědělství a lesnictví	0,9	105,7	62,3	100,7	150,8	69,3
7 Řemeslníci a opraváři	14,8	125,7	71,7	117,8	182,3	82,5
8 Obsluha strojů a zařízení, montéři	14,9	121,5	72,2	116,0	175,4	79,7
9 Pomocní a nekvalifikovaní pracovníci	5,8	85,3	51,1	79,2	125,6	56,0
- Neuvedeno	0,1	155,9	50,5	96,3	323,6	102,3
CELKEM ČR	100,0	152,5	67,4	128,3	241,1	100,0

PRŮMĚRNÉ HODINOVÉ VÝDĚLKY PODLE VĚKOVÝCH KATEGORIÍ

4. čtvrtletí 2011

Věková kategorie	Struktura zaměstnanců	Průměr	Diferenciace			Relace k průměru
			1. decil	medián	9. decil	
	%	Kč/hod	Kč/hod	Kč/hod	Kč/hod	%
do 20 let	0,4	84,8	51,4	82,4	120,5	55,6
20 - 29 let	16,9	128,1	63,7	118,7	196,2	84,0
30 - 39 let	28,7	159,6	67,9	133,0	260,6	104,7
40 - 49 let	26,0	159,3	68,7	130,2	248,5	104,5
50 - 59 let	22,9	152,1	69,4	128,7	240,6	99,8
60 a více let	5,1	164,8	64,8	136,2	281,2	108,1
CELKEM ČR	100,0	152,5	67,4	128,3	241,1	100,0

PRŮMĚRNÉ HODINOVÉ VÝDĚLKY PODLE VZDĚLÁNÍ

4. čtvrtletí 2011

Vzdělání	Struktura zaměstnanců	Průměr	Diferenciace			Relace k průměru
			1. decil	medián	9. decil	
	%	Kč/hod	Kč/hod	Kč/hod	Kč/hod	%
Základní a nedokončené	6,3	99,0	56,5	91,7	147,8	64,9
Střední bez maturity	35,3	115,2	61,0	107,4	172,0	75,6
Střední s maturitou	37,1	150,9	75,5	136,4	227,9	99,0
Vyšší odborné a bakalářské	3,4	182,4	104,1	160,2	268,0	119,6
Vysokoškolské	16,2	254,9	116,6	197,6	431,3	167,2
Neuvedeno	1,7	119,0	53,2	93,3	189,8	78,0
CELKEM ČR	100,0	152,5	67,4	128,3	241,1	100,0

Pramen: ISPV

Historie minimální mzdy

- Narušuje svobodu tržního mechanismu
- První zákon o minimální mzdě – 1912 – USA
- Československo 1989
- 2006 – zákoník práce – jednotná úprava (pro podnikatelskou i nepodnikatelskou sféru)
- Od srpna 2013 8.500,- Kč

Vývoj minimální mzdy

<http://www.mpsv.cz/cs/871>

Období	Výše minimální mzdy	
	v Kč za měsíc	v Kč za hodinu
1991 únor	2 000	10,80
1992 leden	2 200	12,00
1996 leden	2 500	13,60
1998 leden	2 650	14,80
1999 leden	3 250	18,00
1999 červenec	3 600	20,00
2000 leden	4 000	22,30
2000 červenec	4 500	25,00
2001 leden	5 000	30,00
2002 leden	5 700	33,90
2003 leden	6 200	36,90
2004 leden	6 700	39,60
2005 leden	7 185	42,50
2006 leden	7 570	44,70
2006 červenec	7 955	48,10
2007 leden	8 000	48,10
2013 srpen	8 500	50,60

Dopad MM na zaměstnanost

(Lajtkepová, 2008: Bojras, 2005, Zylberger, 2004)

- MM nemůže zvýšit zaměstnanost, vede naopak k jejímu snižování, podniky reagují na zvyšování minimální mzdy propouštěním zvláště některých kategorií zaměstnanců
- Negativní dopady na zaměstnanost jsou vyšší v malých otevřených ekonomikách
- Negativními dopady jsou více zasaženi mladiství
- Snižování daňové zátěže je podstatně lepší cestou jak zvýšit zaměstnanost a zlepšit příjmovou situaci nízkopříjmové skupiny pracovníků než samotné zvyšování minimální mzdy
- Příjemci minimální mzdy často nejsou z nejchudších domácností, takže minimální mzda nemůže výrazným způsobem snížit chudobu.

Dopady minimální mzdy - studie

- 2 názorové proudy
- 1) MM může mít na zaměstnanost pozitivní či neutrální vliv (Card, Krueger)
- 2) MM má negativní vliv (Neumark, Wascher, Aaronson, French...)

Empirické výzkumy

- Card, Krueger (1992) – závěr:
- *„Zvýšení MM nejen zaměstnanost nesnížilo, ale dokonce rok po zvýšení byla zaměstnanost pomocných pracovníků ve fast-food restauracích vyšší. Neprokázáli negativní vliv na počet restaurací.*

X

- Neumark a Wascher (2000) – kritika výzkumu – závěr: *zvýšení MM mělo na zaměstnanost negativní dopad*
- Card a Krueger (2000) – stejná metodika jako NaW – závěr *potvrzuje výsledky výzkumu 1992*
- Bojras (2005) *„ve skutečnosti je dopad MM na zaměstnanost nulový, ale použité metody výzkumu a výběrové chyby vedou výzkumné pracovníky k formulaci závěrů ve smyslu „malého pozitivního“ nebo naopak „malého negativního“ vlivu na úroveň zaměstnanosti.*

Lajtkepová, 2010 viz <http://www.vse.cz/aop/pdf/291.pdf>

Právo na hmotné zabezpečení podpora v nezaměstnanosti

Nárok na podporu v nezaměstnanosti má uchazeč o zaměstnání, který

- získal v rozhodném období zaměstnáním nebo jinou výdělečnou činností dobu důchodového pojištění v délce alespoň 12 měsíců
- požádal krajskou pobočku Úřadu práce, u které je veden v evidenci uchazečů o zaměstnání, o poskytnutí podpory v nezaměstnanosti a
- ke dni, k němuž má být podpora v nezaměstnanosti přiznána, není poživitelem starobního důchodu.

Nárok na podporu v nezaměstnanosti nemá uchazeč o zaměstnání,

- se kterým byl v době posledních 6 měsíců před zařazením do evidence uchazečů o zaměstnání zaměstnavatelem skončen pracovněprávní vztah z důvodu porušení povinnosti zvláště hrubým způsobem
- který v posledních 6 měsících před zařazením do evidence uchazečů o zaměstnání bez vážného důvodu opakovaně sám ukončil vhodné zaměstnání zprostředkované krajskou pobočkou Úřadu práce,

Nárok na podporu při rekvalifikaci

- má uchazeč o zaměstnání, který se účastní rekvalifikace zabezpečované krajskou pobočkou Úřadu práce a ke dni, k němuž má být podpora při rekvalifikaci přiznána, není poživitelem starobního důchodu.
- Podpora při rekvalifikaci se poskytuje po celou dobu rekvalifikace (výjimka: starobní důchod, dávky nemocenské pojištění, vazba)

Délka a výše podpory v nezaměstnanosti

Podpůrčí doba:

- Do 50 let věku – 5 měsíců
- Od 50 – 55 let – 8 měsíců
- Nad 55 let – 11 měsíců

Výše podpory:

- První dva měsíce: 65 % průměrného čistého výdělku
- Další dva měsíce: 50 % průměrného čistého výdělku
- Po zbytek podpůrčí doby: 45 % průměrného čistého výdělku
- 45 % z průměrného čistého výdělku nebo vyměřovacího základu pokud uchazeč ukončil zaměstnání bez vážného důvodu sám nebo dohodou
- 60 % podpora při rekvalifikaci

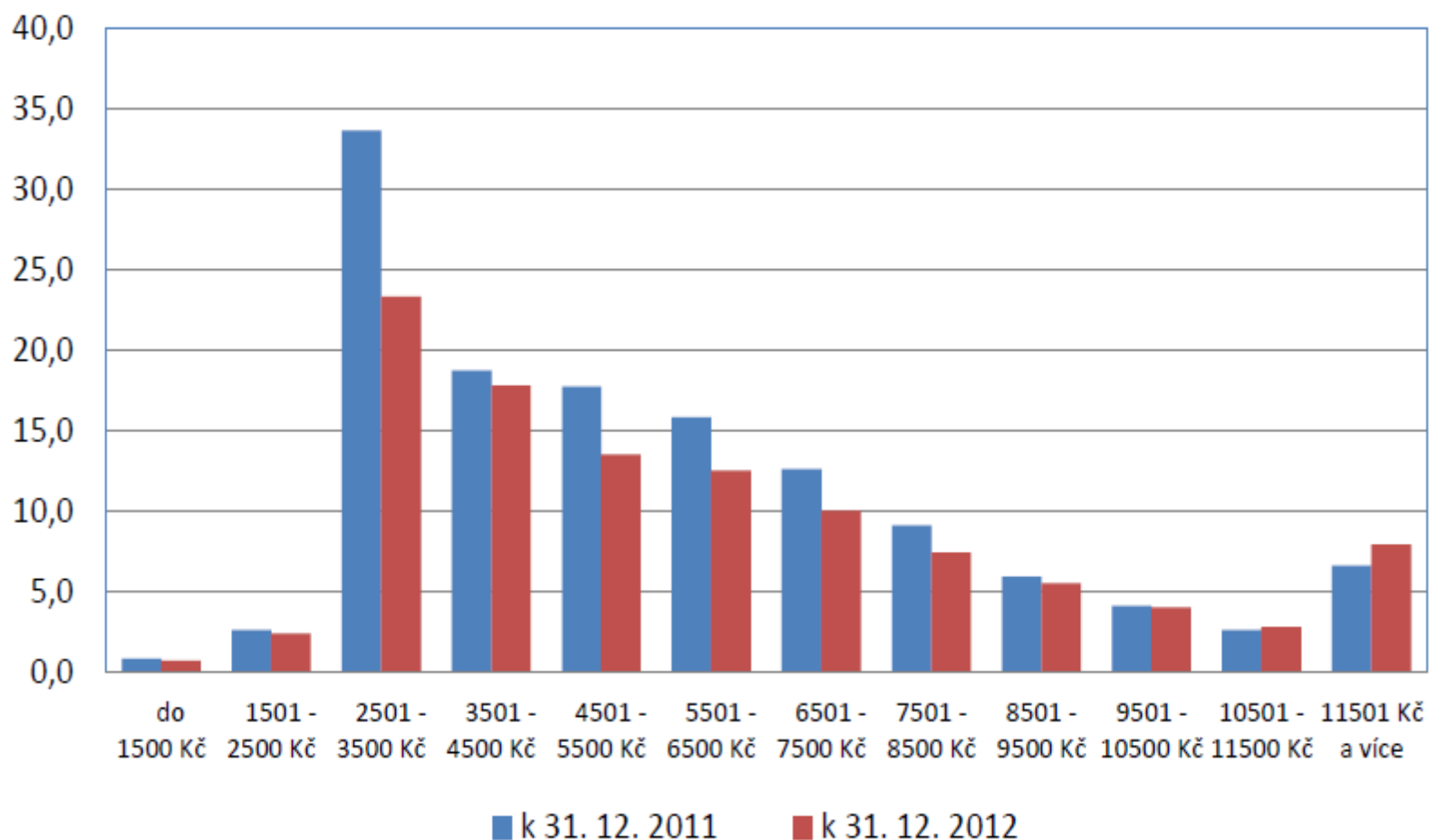
Strop pro výplatu je 0,58 násobek průměrné mzdy

Max výše podpory při rekvalifikaci činí 0,65 násobek průměrné mzdy NH za první až třetí čtvrtletí kalendářního roku předcházejícího kalendářního roku, ve kterém uchazeč o zaměstnání nastoupil na rekvalifikaci.

Výdaje a průměrná výše podpory v nezaměstnanosti¹⁾
(v územním členění měsíčně)

Kraj	Výdaje (v mil. Kč)		Meziroční index v %	Průměrná výše dávky (v Kč)		Meziroční index v %	
	1. čtvrtletí 2012	1. čtvrtletí 2013		1. čtvrtletí 2012	1. čtvrtletí 2013	nominální	reálný ²⁾
Praha	209,5	222,5	106,2	7 110	7 457	104,9	102,9
Středočeský kraj	285,5	296,6	103,9	5 955	6 281	105,5	103,5
Jihočeský kraj	181,8	198,6	109,2	5 576	5 963	107,0	105,0
Plzeňský kraj	143,5	155,3	108,2	5 860	6 264	106,9	104,9
Karlovarský kraj	75,9	75,9	100,1	5 529	5 942	107,5	105,5
Ústecký kraj	215,4	220,1	102,2	5 447	5 877	107,9	105,9
Liberecký kraj	110,2	109,3	99,1	5 589	6 001	107,4	105,4
Královéhradecký kraj	129,6	146,4	113,0	5 500	5 880	106,9	104,9
Pardubický kraj	143,9	156,0	108,4	5 468	5 816	106,4	104,4
Kraj Vysočina	165,2	173,0	104,8	5 615	5 816	103,6	101,7
Jihomoravský kraj	328,9	334,0	101,5	5 571	5 910	106,1	104,1
Olomoucký kraj	191,6	205,2	107,1	5 445	5 802	106,5	104,6
Zlínský kraj	152,0	172,4	113,4	5 306	5 722	107,9	105,8
Moravskoslezský kraj	302,6	329,7	109,0	5 488	5 939	108,2	106,2
CELKEM	2 635,5	2 795,0	106,0	5 657	6 065	107,2	105,2

Podíly počtu uchazečů s podporou podle výše podpory v nezaměstnanosti (v %)



Toky evidované nezaměstnanosti (v tis. osob)

tab. č. 17

	rok 2011	rok 2012	I. pololetí 2012			II. pololetí 2012		
			Celkem	I.Q	II.Q	Celkem	III.Q	IV.Q
nově evidovaní	657,7	589,4	277,5	168,7	108,8	311,9	151,6	160,3
z toho ženy	304,6	272,7	128,3	72,9	55,4	144,5	79,6	64,8
muži	353,1	316,6	149,2	95,8	53,4	167,4	72,0	95,4
vyřazení celkem	710,8	552,5	311,3	152,0	159,4	241,2	133,0	108,1
z toho:								
umístění ÚP	58,8	28,6	17,5	6,7	10,8	11,1	6,3	4,8
umístění jinak	400,7	305,1	195,2	95,9	99,3	109,9	64,6	45,3
vyřazení pro nespolupráci	85,4	78,9	42,2	20,4	21,8	36,7	20,4	16,4
vyřazení - ženy	322,5	256,4	134,1	68,6	65,5	122,4	66,8	55,6
z toho:								
umístěné ÚP	27,8	14,0	8,3	3,3	5,1	5,7	3,1	2,6
umístěné jinak	182,5	139,9	81,5	43,3	38,3	58,3	34,1	24,2
vyřazené pro nespolupráci	25,3	23,7	12,3	6,0	6,3	11,4	6,2	5,3
vyřazení - muži	388,3	296,1	177,2	83,4	93,8	118,8	66,3	52,5
z toho:								
umístění ÚP	31,0	14,6	9,2	3,4	5,8	5,4	3,2	2,2
umístění jinak	218,3	165,2	113,6	52,6	61,0	51,6	30,5	21,1
vyřazení pro nespolupráci	60,1	55,2	29,9	14,4	15,5	25,3	14,2	11,1

Pozn.: drobné odchylky součtu osob v jednotlivých kategoriích od uvedeného celkového počtu souvisí se zaokrouhlením hodnot na jedno desetinné místo

Výše podpory

U uchazeče, který:

- Splnil podmínku doby předchozího zaměstnání započtením náhradní doby
- Bez svého zavinění nemůže osvědčit výši průměrného čistého měsíčního výdělku nebo vyměřovacího základu
- Nelze u něj stanovit průměrný měsíční čistý výdělek nebo vyměřovací základ

Výše:

- První dva měsíce 0,15 násobku průměrné mzdy v NH za 1. až 3. čtvrtletí kalendářního roku předcházejícího kalendářního roku
- 2 měsíce 0,12 násobku
- Zbývající podpůrčí dobu 0,11 násobku
- Podpora při rekvalifikaci 0,14 násobku

Zprostředkování zaměstnání

- vyhledání zaměstnání pro fyzickou osobu, která se o práci uchází, a vyhledání zaměstnanců pro zaměstnavatele, který hledá nové pracovní síly,
- zaměstnávání fyzických osob za účelem výkonu jejich práce pro uživatele, kterým se rozumí jiná právnická nebo fyzická osoba, která práci přiděluje a dohlíží na její provedení (dále jen "uživatel"),
- poradenská a informační činnost v oblasti pracovních příležitostí.

Zprostředkování provádějí:

- Krajské pobočky ÚP
- Agentury práce

Uchazeč a zájemce o zaměstnání

- Uchazečem o zaměstnání je fyzická osoba, která osobně požádá o zprostředkování vhodného zaměstnání krajskou pobočku Úřadu práce, v jejímž územním obvodu má bydliště, a při splnění zákonem stanovených podmínek je Úřadem práce zařazena do evidence uchazečů o zaměstnání.
- Uchazečem o zaměstnání může být, pokud tento zákon dále nestanoví jinak, pouze fyzická osoba, která má na území České republiky bydliště a která není
 - a) v pracovněprávním vztahu nebo ve služebním poměru,
 - b) osobou samostatně výdělečně činnou;
 - c) společníkem nebo jednatelem společnosti s ručením omezeným nebo komanditistou...
 - d) členem představenstva akciové společnosti.....

§24, §25

Zájemce o zaměstnání

- Zájemcem o zaměstnání je fyzická osoba, která má zájem o zprostředkování zaměstnání a za tím účelem požádá o zařazení do evidencí zájemců o zaměstnání kteroukoliv krajskou pobočkou Úřadu práce na území České republiky. Zájemci o zaměstnání krajská pobočka Úřadu práce zprostředkovává vhodné zaměstnání a může mu zabezpečit rekvalifikaci.
- Zájemce o zaměstnání je na základě písemné žádosti zařazen a veden v evidenci zájemců o zaměstnání.
- Krajská pobočka Úřadu práce ukončí vedení v evidenci zájemců o zaměstnání na základě žádosti zájemce o zaměstnání nebo v případě, že zájemce o zaměstnání neposkytuje *krajské pobočce Úřadu práce* při zprostředkování zaměstnání potřebnou součinnost nebo ji maří.

Vhodné zaměstnání

- které zakládá povinnost odvádět pojistné na důchodové pojištění a příspěvek na státní politiku zaměstnanosti
- jehož délka pracovní doby činí nejméně 80 % stanovené týdenní pracovní doby,
- které je sjednáno na dobu neurčitou, nebo na dobu určitou delší než 3 měsíce a
- které odpovídá zdravotní způsobilosti fyzické osoby a pokud možno její kvalifikaci, schopnostem, dosavadní délce doby zaměstnání, možnosti ubytování a dopravní dosažitelnosti zaměstnání.

Pro uchazeče o zaměstnání, který je veden v evidenci uchazečů o zaměstnání po dobu delší než 1 rok, je vhodným zaměstnáním i takové zaměstnání, které

- splňuje podmínky 1, 2 a 4, nebo
- splňuje podmínky 1, 3 a 4 a délka jeho pracovní doby činí nejméně 50 % stanovené týdenní pracovní doby

Zvýšená péče při zprostředkování zaměstnání

- fyzické osoby se zdravotním postižením
- fyzické osoby do 20 let věku,
- těhotné ženy, kojící ženy a matky do devátého měsíce po porodu,
- fyzické osoby pečující o dítě do 15 let věku,
- fyzické osoby starší 50 let věku,
- fyzické osoby, které jsou vedeny v evidenci uchazečů o zaměstnání nepřetržitě déle než 5 měsíců,
- fyzické osoby, které potřebují zvláštní pomoc

Ke zvýšení možnosti uplatnění uchazeče o zaměstnání na trhu práce slouží individuální akční plán

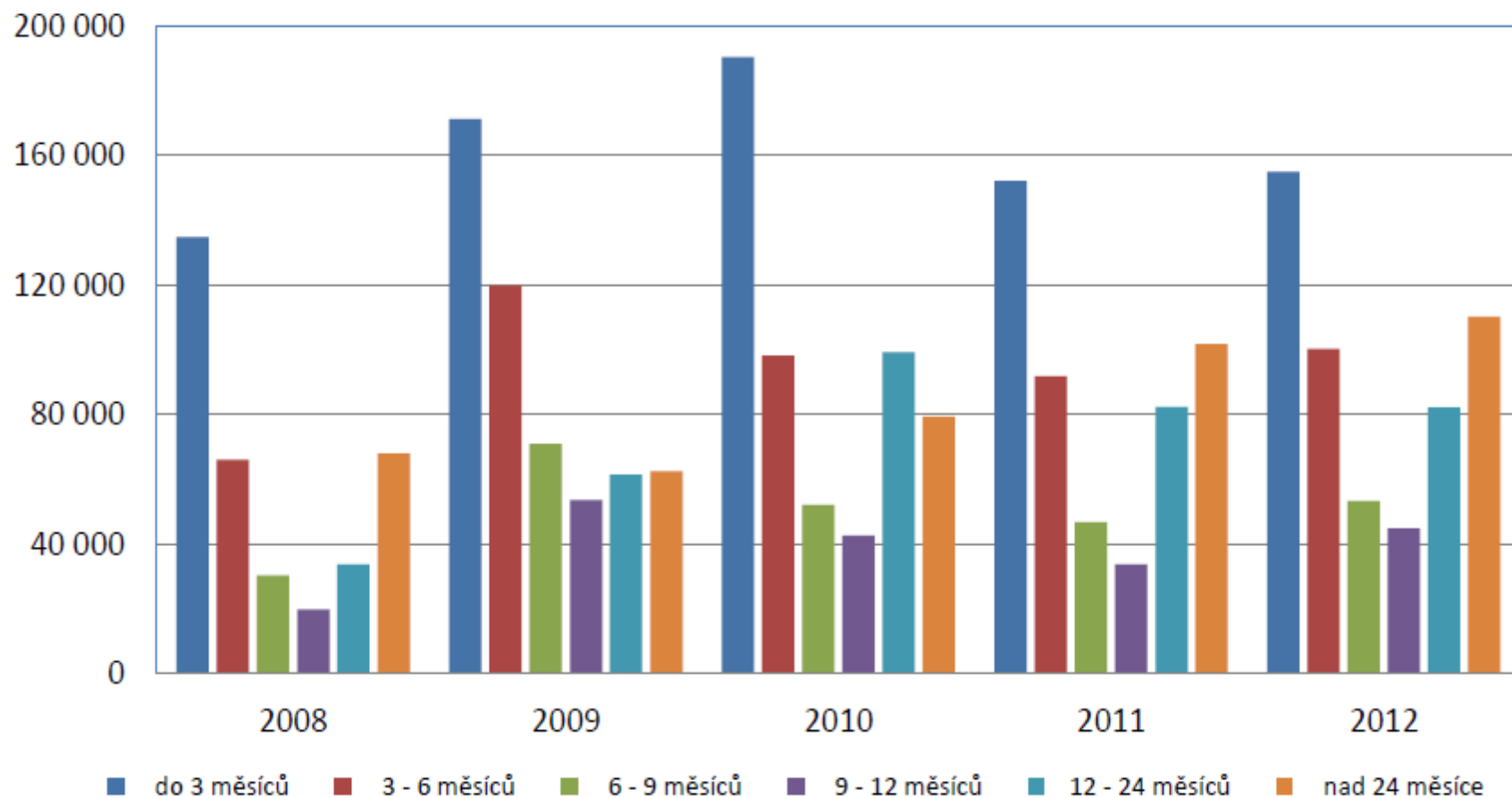
Struktura uchazečů o zaměstnání podle délky nezaměstnanosti

tab. č. 20

	k 31. 12. 2011		k 31. 12. 2012		meziroční rozdíl	
	v tis.	v %	v tis.	v %	v tis.	v %
Uchazeči celkem	508,5	100,0	545,3	100,0	36,8	7,2
z toho:						
do 3 měsíců	152,1	29,9	154,8	28,4	2,7	1,8
3 - 6 měsíců	91,8	18,1	100,3	18,4	8,5	9,3
6 - 9 měsíců	46,7	9,2	53,2	9,8	6,5	13,9
9 - 12 měsíců	33,6	6,6	44,9	8,2	11,3	33,6
12 - 24 měsíců	82,3	16,2	82,1	15,1	-0,2	-0,2
nad 24 měsíců	101,8	20,0	110,2	20,2	8,4	8,3
nad 5 měsíců	282,0	55,5	311,5	57,1	29,5	10,5
nad 6 měsíců	264,5	52,0	290,3	53,2	25,8	9,8
nad 12 měsíců	184,1	36,2	192,2	35,3	8,1	4,4

Pozn.: drobné odchylky součtu osob v jednotlivých kategoriích od uvedeného celkového počtu souvisí se zaokrouhlením hodnot na jedno desetinné místo

Vývoj počtu uchazečů podle délky evidence v letech 2008 - 2012 (k 31.12.)



Politika zaměstnanosti

Státní politika zaměstnanosti usiluje:

- o dosažení rovnováhy mezi nabídkou a poptávkou po pracovních silách,
- o produktivní využití zdrojů pracovních sil,
- o zabezpečení práva občanů na zaměstnání
- Stát + další subjekty (zaměstnavatelé, odborové organizace)

Institucionální rámec

- MPSV
- Úřad ČR
- Krajské pobočky
- Kontaktní pracoviště

MPSV

- Zpracovává koncepce
- Zabezpečuje zpracování analýz a prognóz
- Zabezpečuje správu a poskytování prostředků na zabezpečování státní politiky zaměstnanosti
- Zabezpečuje rozvíjení mezinárodních vztahů
- Spolupracuje s příslušnými orgány veřejné správy členských států EU v souvislosti s vysíláním zaměstnanců k výkonu práce na území jiného členského státu
- Zajišťuje centrální evidenci zájemců, uchazečů o zaměstnání....
- Zabezpečuje tvorbu a v souladu s vývojem trhu práce aktualizaci Národní soustavy povolání..

Národní soustava povolání

- Evidence požadavků na výkon jednotlivých povolání na trhu
- Realizátor – konsorcium: Svaz průmyslu a dopravy ČR, Hospodářská komora ČR a Trexima, s.r.o

Cíle:

- Posílení role zaměstnavatelů v procesu rozvoje LZ
- Vytvoření databáze povolání – základního zdroje informací o požadavcích trhu práce
- Zajištění informovanosti vzdělavatelů o potřebách trhu práce na lidské zdroje
- Prosazování potřeb trhu práce do systému vzdělávání
- Masivní zapojení odborníků z řad sociálních a dalších partnerů do procesů sběru a zpracování informací o kvalifikačních potřebách trhu práce prostřednictvím Sektorových rad
- Zvýšení mobility a flexibility na trhu práce

www.nsp.cz

Příklad

Uklízečka - úklidový pracovník

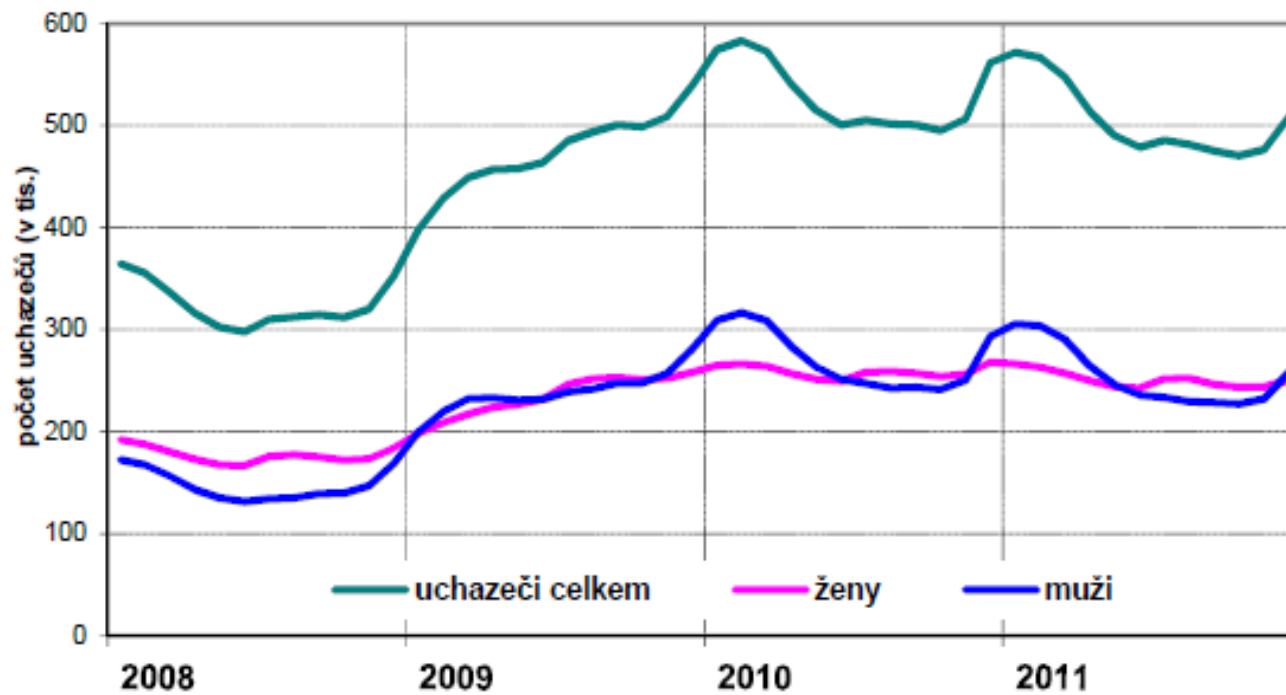
[http://katalog.nsp.cz/karta_tp.aspx?
id_jp=101075&kod_sm1=20](http://katalog.nsp.cz/karta_tp.aspx?id_jp=101075&kod_sm1=20)

[http://www.narodni-
kvalifikace.cz/detailKvalifikacniho
Standardu.aspx?s=35&id=366](http://www.narodni-kvalifikace.cz/detailKvalifikacnihoStandardu.aspx?s=35&id=366)

Úřad práce

- Zákon č. 120/1990 Sb., o Úřadu práce České republiky a o změně některých zákonů
- Vytváří poradní sbory, které koordinují realizaci státní politiky zaměstnanosti a rozvoje lidských zdrojů
- Vytváří odborné pracovní skupiny – koordinace pz pro OZP, 50 % osob se zdravotním postižením.

**Počet uchazečů o zaměstnání v evidenci ÚP
v členění podle pohlaví (v tis.)
v období 2008 - 2011**



Generální ředitelství ÚP

- Zajišťuje podklady ke zpracování koncepcí a programů SPZ, soustavně sleduje a vyhodnocuje celkovou situaci na trhu práce a přijímá opatření na ovlivnění S a D
- Přijímá opatření na podporu a dosažení rovného zacházení s muži a ženami
- Spolupracuje s ministerstvem na rozvíjení mezinárodních vztahů
- Zajišťuje poskytování hmotné podpory na vytváření pracovních míst a hmotnou podporu při rekvalifikaci..
- Vede evidenci agentur práce, uděluje a odjímá povolení
- §8 zákona o zaměstnanosti

Krajská pobočka

- Zpracovává koncepci vývoje zaměstnanosti ve svém obvodu, statistiky..vyhodnocuje situaci na trhu práce a přijímá opatření na ovlivnění S a D
- Spolupracuje se správními úřady
- Spolupracuje při vytváření mezinárodních programů
- Přijímá opatření na podporu a dosažení rovného zacházení s muži a ženami
- Zabezpečuje a podporuje projekty a opatření související s rozvojem lidských zdrojů
- Zajišťuje zprostředkování zaměstnání
- Poskytuje poradenství, informační a další služby
- Zabezpečuje uplatňování nástrojů APZ, poskytuje příspěvky a vyplácí podporu
- Zajišťuje vedení evidence volných pracovních míst
-§8 zákona o zaměstnanosti

Zaměření politiky zaměstnanosti v roce 2012

- Strategie „Evropa 2020“ + v návaznosti usnesení vlády ČR č. 434“: dosáhnout zvýšení celkové míry zaměstnanosti ve věkové skupině 20 -64 let na 75%
- Ovlivnění celosvětovou finanční a ekonomické krizí: nové programy: „Vzdělávejte se pro růst“, „Vzdělávejte se pro růst – rekvalifikace“, „Školení je šance“, „Vzdělávání v cestovním ruchu“, „Vzdělávejte se pro stabilitu“
- Od 1.4.2011 účinnost zákona č. 73/2011 Sb. , o Úřadu práce ČR: ze 77 úřadů jeden Úřad práce s generálním ředitelstvím v Praze + krajské pobočky + kontaktní pracoviště
- Programy realizace APZ na rok 2012 – podpora osob, kteří byly v evidenci déle jak 5 měsíců
- Podpora zaměstnavatelů formou investičních pobídek
- Příspěvek na podporu osob se zdravotním postižením

Prioritní osy a oblasti podpory OP LZZ

tab. č. 23

Prioritní osa	Oblast podpory	
PO 1	Adaptabilita	
	Oblast podpory 1.1	Zvýšení adaptability zaměstnanců a konkurenceschopnosti podniků
	Oblast podpory 1.2 (část)	Zvýšení adaptability zaměstnanců restrukturalizovaných podniků
PO 2	Aktivní politiky trhu práce	
	Oblast podpory 2.1	Posílení aktivních politik zaměstnanosti
	Oblast podpory 2.2	Modernizace institucí a zavedení systému kvality služeb zaměstnanosti a jejich rozvoj
PO 3	Sociální integrace a rovné příležitosti	
	Oblast podpory 3.3	Integrace sociálně vyloučených skupin na trhu práce

Porovnání výdajů na státní politiku zaměstnanosti (SPZ) v letech 2011 a 2012

tab.č.21

	2011		2012		rozdíl 2012-2011	Index 12/11
	v tis. Kč	Podíl na HDP v % *)	v tis. Kč	Podíl na HDP v % *)		
Výdaje na SPZ ze SR	17 836 581	0,47	15 274 848	0,40	-2 561 733	85,6
V tom:						
<i>Pasivní politika zaměstnanosti (PPZ)</i>	10 349 149	0,27	8 759 749	0,23	-1 589 401	84,6
Podíl PPZ na SPZ v %	58,0	x	57,3	x		x
<i>Aktivní politika zaměstnanosti (APZ)</i>	3 815 885	0,10	2 595 049	0,07	-1 220 836	68,0
Podíl APZ na SPZ v %	21,4	x	17,0	x		x
<i>z toho financování projektů ESF</i>	2 156 744	0,06	1 502 859	0,04	-653 885	69,7
<i>Podíl APZ-ESF na SPZ v %</i>	12,1	x	9,8	x		x
<i>Podpora zaměstnávání OZP - příspěvek dle §78 ZoZ</i>	3 282 404	0,09	3 468 251	0,09	185 847	105,7
Podíl podpory zaměstnávání OZP v %	18,4	x	22,7	x		x
<i>Insolvence</i>	389 142	0,01	451 799	0,01	62 658	116,1
Podíl insolvence na SPZ v %	2,2	x	3,0	x		x

*) Údaje o HDP - zdroj ČSÚ

Děkuji za pozornost 😊