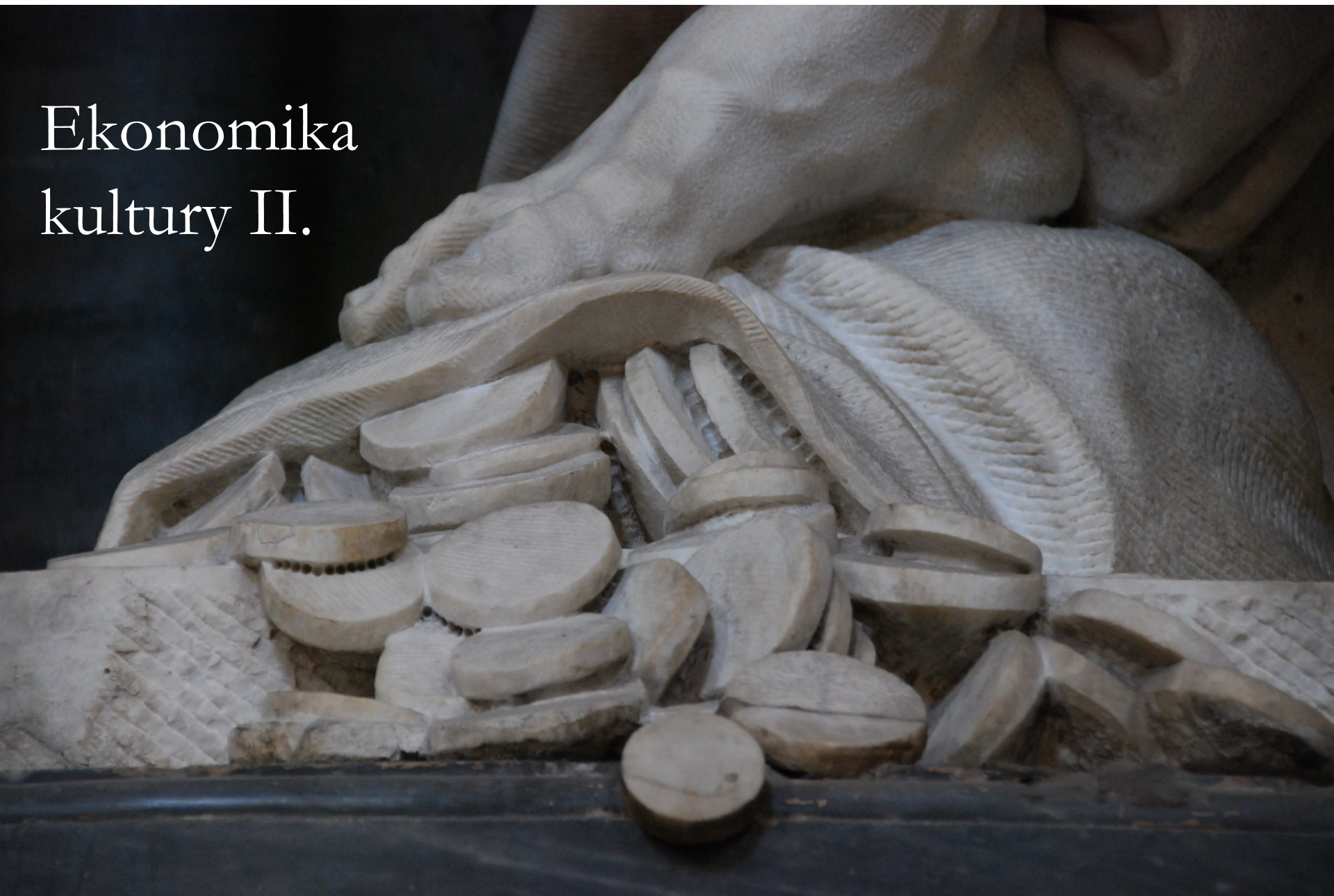



Ekonomika
kultury II.



- 
- Kdyby stát napomáhal všem, kteří by se pro svůj vlastní zájem ... snažili bavit a rozptylovat lidi malbami, básněmi, hudbou a tancem, všemi možnými divadelními představeními a výstavami, snadno by u většiny lidí rozehnal onu zádumčivost a zachmuřenost, která téměř vždy živí v lidu pověru a fanatismus.

Exempla uměleckých trhů

- **Blahodárný vliv konkurence při vzestupu barokní a renesanční hudby** (Vaubel, R. *Journal of Cultural Economics*, 2005, 29:277-297)
- **Rozvoj obchodu a z něj plynoucí kulturní rozmach Florencie** (Goldthwaite, R. *The Building of Renaissance Florence: An Economic and Social History*)

Témata:

- Jak funguje/nefunguje financování kultury
- Jak se liší tvorba cen v oblasti kultury
- Aukce, umění jako investice
- Trh práce v oblasti kultury
- K čemu je kulturní politika - objasnění a vymezení pojmu.
- Hlavní současné funkce a modely státu ve vztahu ke kultuře v evropských zemích.

1. Financování kultury dnes

- Trh (resp. vlastní výnosy)
- Nadace – Nadace české architektury, Nadace NC, Nadace českého kubismu, ...
- Daňové úlevy
- Dárcovství, sponzoring

- Veřejné rozpočty
- Státní fondy
- Loterie
- Podpora ze zahraničí – EU, Norské fondy, ...

Trh (resp. vlastní výnosy)

- Film – je obecně považován za soběstačnou/ziskovou oblast kultury na velkých trzích (USA, Indie)
- Divadla – v ČR soběstačná v průměru z 28,4% v r. 2012
- Galerie, muzea a památníky jsou soběstačné v průměru z 18,2% v r. 2012 (vyjma soukromých)
- Hudební soubory + hvězdárny a planetária + knihovny + památkové objekty + výstavní činnos – hospodaření není sledováno
- Periodický tisk - je obecně považován za soběstačnou/ziskovou oblast kultury

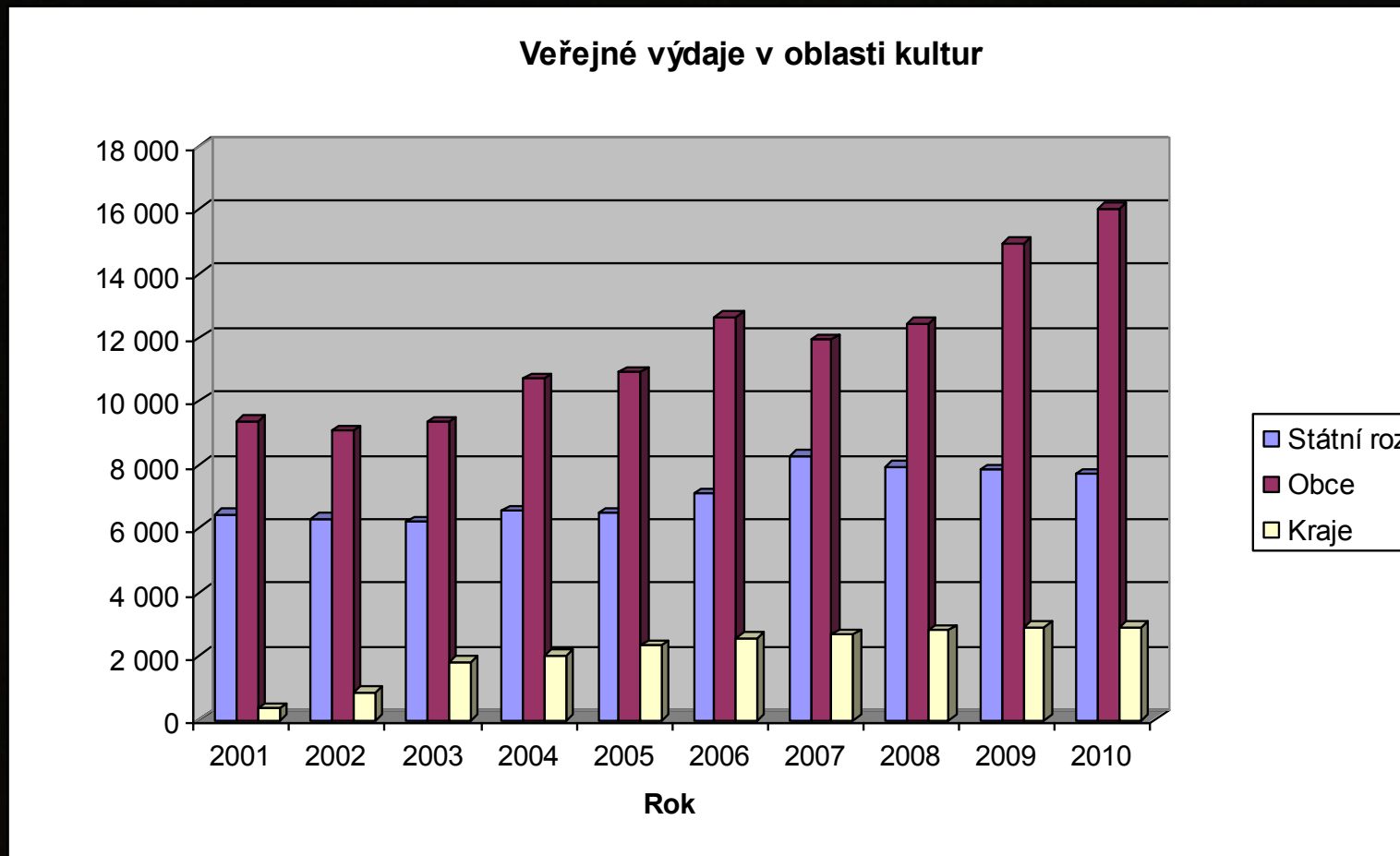
Daňové úlevy

- Daňové úlevy a sponzoring jsou „náročným kvádrem“ politiky v USA od poč. 20. stol.
- Francie – cenu uměleckého díla lze dát do nákladů, pokud je kupováno od žijícího umělce a je veřejně přístupné
- V Mexiku mohou umělci platit daň v naturáliích
- V ČR – nepřímá podpora
 - Daňová úleva u daně z příjmu pro dary
 - Osvobození od daně z nemovitosti
 - Osvobození od DPH, pokud obrat kulturní instituce z příjmů z hospodářské činnosti nepřesáhne stanovenou částku
 - Osvobození od daně dědické a darovací

Veřejné rozpočty

- MK ČR – profesionální i neprofesionální aktivity
- Kraje a obce
- Celkem z veřejných rozpočtů 0,7% HDP (2010)

Vývoj finančních prostředků poskytnutých na oblast kultury z veřejných rozpočtů (v tis. Kč)



Tabulka 1: Podíl „centrální vlády na veřejných výdajích na kulturu (2000-2005)
(dopočet do 100% představuje podíl výdajů z regionálních a lokálních rozpočtů)

| % | 0 | 20 | 40 | 60 | 80 | 100 |
|--------------------|---|----|----|----|----|-----|
| Lucembursko | | | | | | 100 |
| Irsko | | | | | | 100 |
| Malta | | | | | 85 | |
| Bulharsko | | | | | 76 | |
| Slovensko | | | | | 76 | |
| Slovinsko | | | | 62 | | |
| Estonsko | | | | 60 | | |
| Lotyšsko | | | | 60 | | |
| Litva | | | | 59 | | |
| Finsko | | | | 58 | | |
| Maďarsko | | | | 58 | | |
| Francie | | | | 52 | | |
| Itálie | | | | 52 | | |
| Švédsko | | | 43 | | | |
| Rumunsko | | | 42 | | | |
| Španělsko | | | 42 | | | |
| Dánsko | | | 40 | | | |
| Portugalsko | | | 40 | | | |
| Rakousko | | | 40 | | | |
| Nizozemí | | 30 | | | | |
| Polsko | | 22 | | | | |
| Německo | | 10 | | | | |
| Belgie | 5 | | | | | |

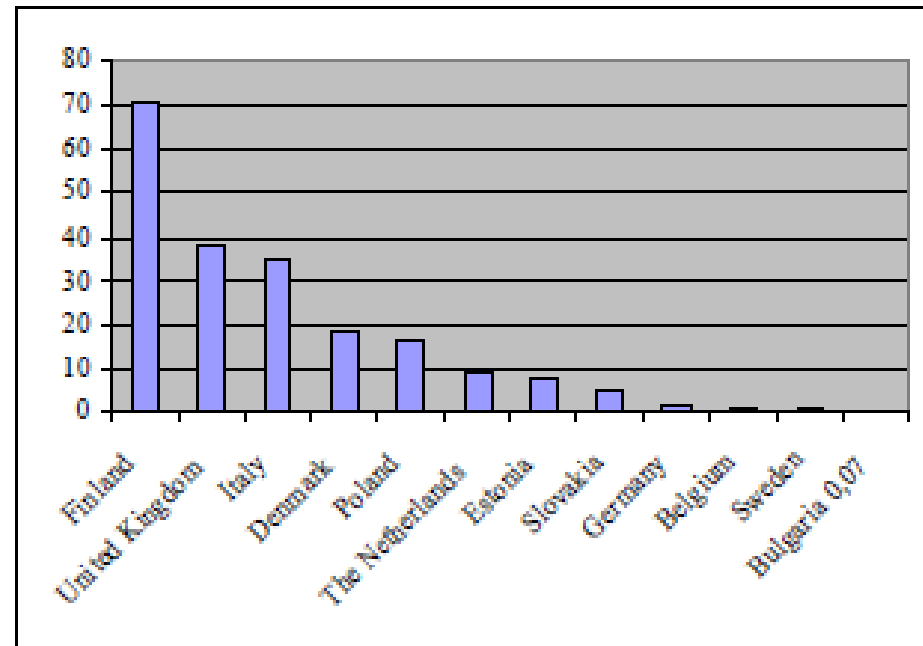
Státní fondy

- Státní fond kultury ČR
- Státní fond kinematografie

Loterie

- U nás neúspěch - Česká Lotynka a Eurolotto
- V zahraničí však tento model funguje
 - The Heritage Lottery Fund v UK přerozděluje část peněz z výnosu National Lottery for Good Causes (ročně cca £ 290 mil.)
 - V Itálii část prostředků ze hry Lotto je přerozdělována prostřednictvím Ministerstva pro kulturní dědictví (ročně cca 150 mil. €)
 - Ve Finsku 54% výnosu (2005) státem provozované loterie odchází na podporu kulturních aktivit

Figure 3. Lottery financing as a percentage of state expenditure for culture (2000)



Source: Iiczuk 2004; data for Poland is added from the national report in the Council of Europe/ERICarts 2006.

Podpora ze zahraničí

- Program Culture (EU)
- Program MEDIA (EU)
- Tzv. Norské fondy – finanční mechanismus EHP/Norska

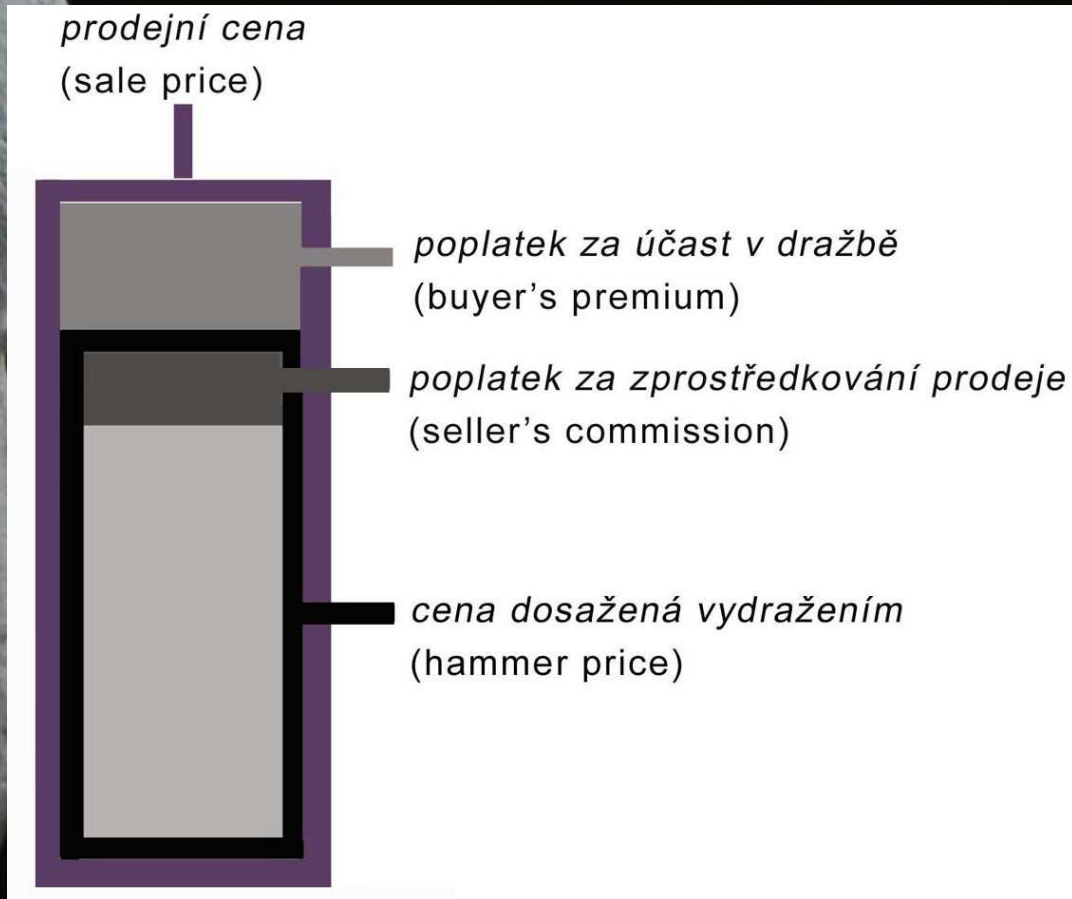
2. Tvorba cen

- Rozdíl tvorby cen na primárních a sekundárních trzích
- Rozdíl tvorby cen u unikátů a opakovatelných kulturních statků

Aukce

- Aukce je tržní instituce s jasným souborem pravidel, která určují alokaci zdrojů a cen na základě nabídnuté ceny od účastníků trhu. (McAfee, R.P. – McMillan. Auctions and Bidding)
- Typy aukcí
 - Anglická aukce – otevřená aukce se zvyšující se cenou
 - Holandská aukce – otevřená aukce se snižující se cenou
 - Obálková aukce – aukce se zapečetěnými nabídkami
 - Vickereyho aukce – aukce se zapečetěnými nabídkami, vítězný dražitel s nejvyšším podáním neplatí nejvyšší nabídku, ale pouze druhou nejvyšší nabídku

Složení prodejní ceny na aukčním trhu



Poplatek za účast v dražbě platí kupec díla (obvykle 10%-20% ceny dosažené vydražením)

Poplatek za zprostředkování prodeje platí prodejce (liší se podle předmětu dražby, 5% - 14%)

- Zdroj: Hasoňová, S. Aukční trh s uměním.
- V roce 2009 se v českých aukcích uměleckých předmětů prodalo 7.355 předmětů za celkem 450 mil. Kč

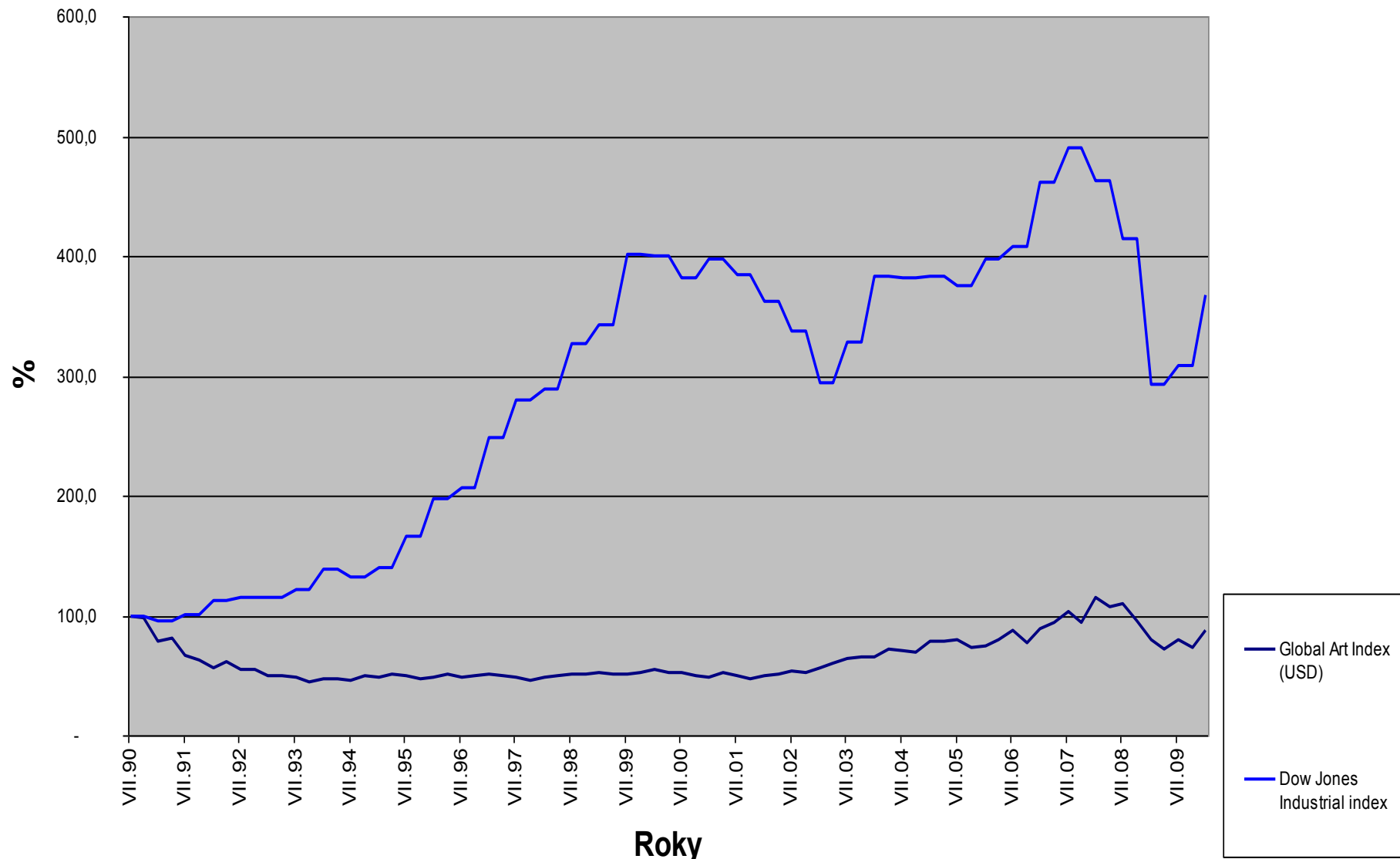
Ceny uměleckých děl určují:

- Fyzikální vlastnosti – velikost, užitý materiál, technika,
 - Datum vytvoření
 - Autor
-
- Cenu mohou ovlivnit: - jména dřívějších vlastníků, zmínky v odborné literatuře, dobový vkus, místo prodeje

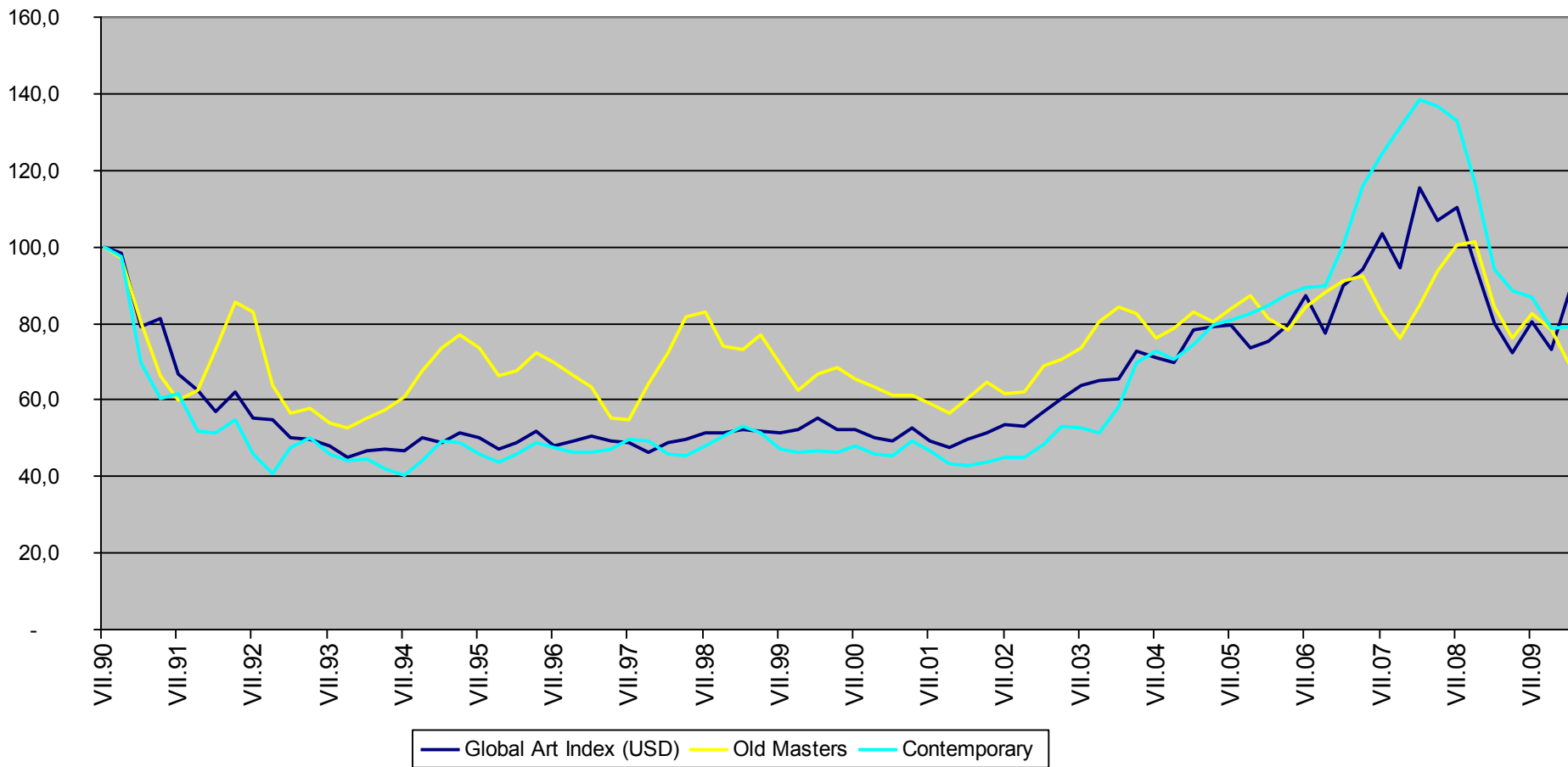


- Aukční dům Dorotheum, 6.3.2010
 - **Svatá Kateřina Alexandrijská** dřevo řezané, zbytky původní polychromie, západní Čechy, konec 15. století, výška 107 cm, doplněná koruna a podstavec Prohlášeno kulturní památkou
 - Vyvolávací cena **240.000,- Kč**
 - Odhadní cena **400.000,- Kč**
 - Vydraženo za **300.000,- Kč**
-
- Je umění dobrá investice?

Index cen umění v letech 1990-2010 v porovnání s indexem akcií



Index cen umění (artprice.com)



Ceny umělecké produkce

- Nákladové oceňování
- Kontingenční oceňování – zjišťování individuální poptávky po neobchodovatelných statcích
 - WTA – ochota akceptovat
 - WTP - ochota platit

3. Trh práce v oblasti kultury

- Specifika na straně nabídky práce
- Jak umělci maximalizují užitek?
 - Hledají optimální kombinaci peněžních a nepeněžních odměn
- Umělci mají preferenci tvorby
- Subvencování umělců vede ke zvýšení počtu umělců – viz holandská zkušenost
- Přebytek nabídky práce způsobují umělecké školy

4. Kulturní politika

Jaký je vlastně „veřejný zájem“ na existenci (a podpoře) kultury?

- Společnost neexistuje. Existují jen jedinci. A úkolem jedince je vytvářet bohatství. Když ho vytvoří hodně, může se o jeho část podělit se svými bližními, kteří nebyli dost úspěšní. A to je vše.

X

- Společnost existuje a že již velice dávno vytvořila stát jako nástroj pro řešení zájmů a problémů společnosti.

Kulturní politika


- Záměr státu v oblasti kultury
- Stávající dokumenty, které ji v ČR upravují či deklarují:
 - Státní kulturní politika na léta 2009 - 14
 - Koncepce účinnější podpory umění na léta 2007 – 2013

Nástroje kulturní politiky:

- **Legislativní**
 - definovat veřejné služby státu v oblasti kultury jako zákonné zmocnění (a stanovení povinnosti) státu zabezpečovat kulturní služby jako služby veřejně prospěšné;
 - tvorba právních norem zejména pro neziskový sektor v kultuře;
- **Ekonomické**
 - Vytvářet předpoklady pro vícezdrojové financování kultury
- **Institucionální**
 - Síť institucí, zejména v oblasti přístupu k informacím a v systému péče o kulturní dědictví
- **Řídící**
 - konzistentní postoj orgánů státní správy v kultuře jako jeden ze základních předpokladů pro zachování rovného přístupu občanů ke kulturnímu bohatství;
- **Metodické**
 - motivovat kulturní chování subjektů nezávislých na orgánech státní správy (krajů, obcí, církví, neziskových kulturních organizací).

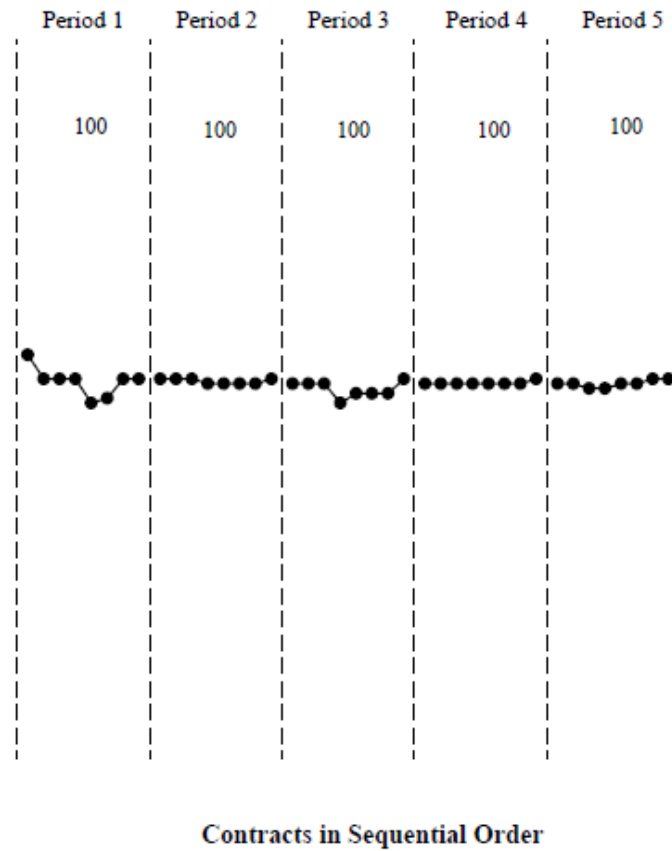
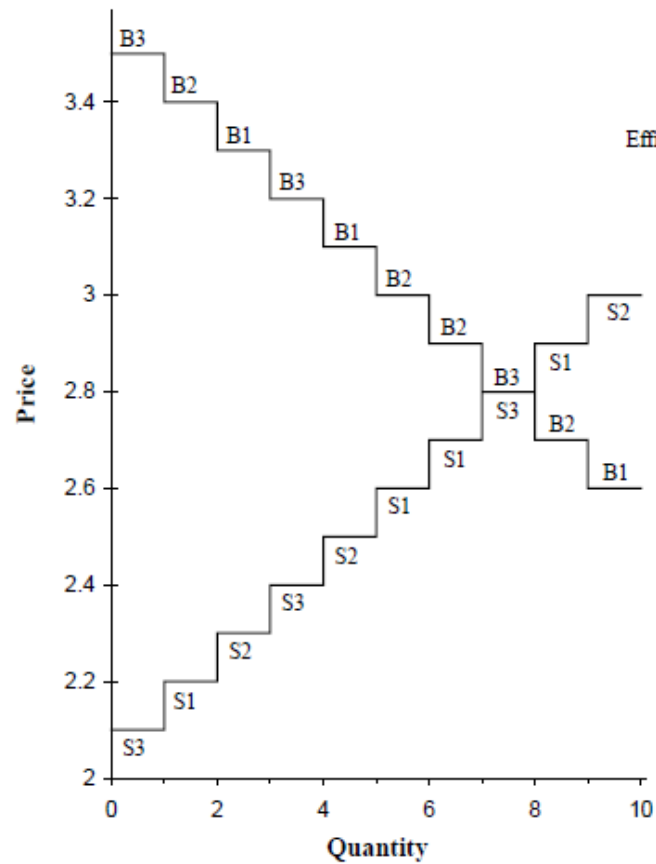
Základní dimenze pro porovnání dle Mangseta:

- je rozhodování o kultuře a umění soustředěno do jednoho orgánu (ministerstvo), nebo je rozděleno mezi několik orgánů (ministerstev). Převažuje centrální nebo decentralizovaná správa?
- centrální orgán rozhoduje sám, nebo využívá nezávislých (expertních) poradních orgánů, pokud ano, jaké mají tyto orgány pravomoci?
- převažuje financování z veřejných nebo soukromých zdrojů?



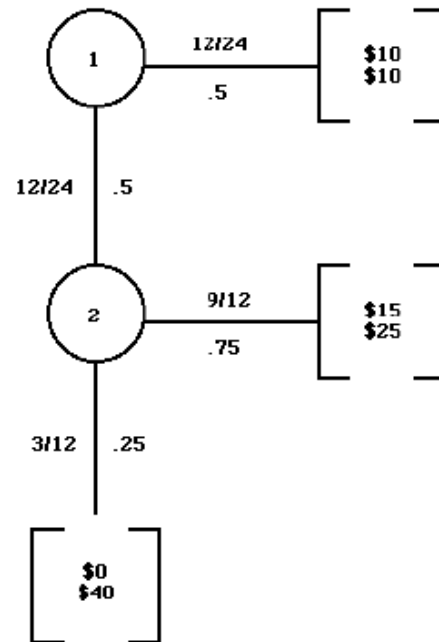
Děkuji za pozornost

Ke Smithovi



Ke Smithovi

Figure 2
Two Person Investment Trust Decision Tree
Moves and Outcomes for N = 24 Pairs



Veřejné rozpočty

