



# 9

---

## **PŘÍJMY – NEROVNOST, DISKRIMINACE, CHUDOBA**



# Rozdíly v příjmech

---

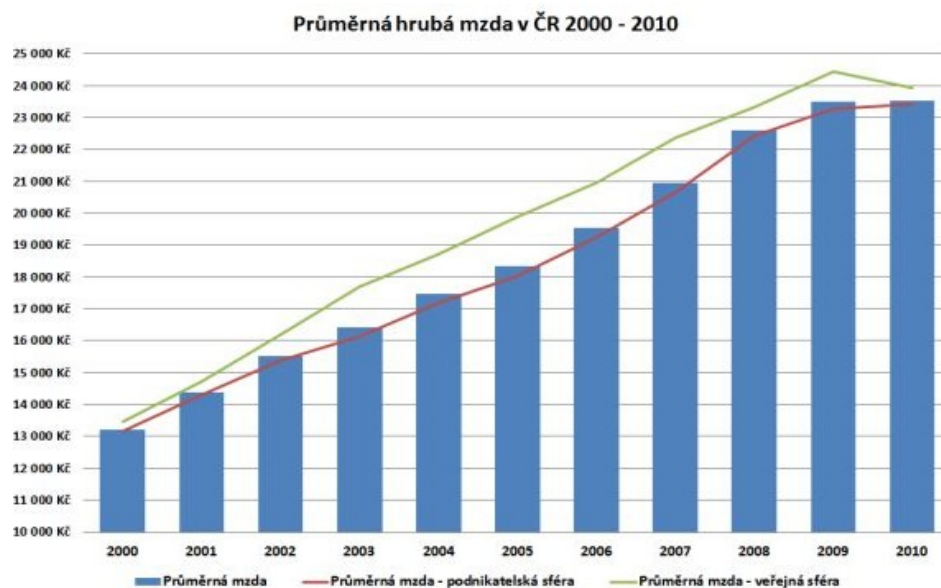
USA:

- Hráč baseballu na nejvyšší úrovni: 1,2 mil. \$
- Lékař: 200 000 \$ ročně
- Policista: 50 000 \$ ročně
- Zemědělec: 20 000 \$ ročně

■ ČR ?

# Vývoj průměrné mzdy (CZK)

2000	2001	2002	2003	2004	2005	2006	2007	2008	2009 (1.pol.)
13 219	14 378	15 524	16 430	17 466	18 344	19 546	20 957	22 691	22 605



# Průměrná měsíční mzda a medián mezd

Ukazatel	1996	1998	2000	2002	2004	2005	2006	2007	Indicator
<b>Ženy</b>									<b>Women</b>
Průměrná mzda	9 449	11 036	12 641	15 217	17 256	18 221	19 305	20 684	Average earnings
Medián mezd	8 400	9 938	11 436	13 742	15 645	16 443	17 310	18 322	Median of earnings
<b>Muži</b>									<b>Men</b>
Průměrná mzda	12 245	15 323	17 251	20 404	23 044	24 271	25 593	27 489	Average earnings
Medián mezd	10 650	13 271	14 623	16 938	19 329	20 265	21 185	22 850	Median of earnings
<b>Celkem</b>									<b>Total</b>
Průměrná mzda	11 069	13 361	15 187	18 133	20 545	21 674	22 908	24 604	Average earnings
Medián mezd	9 770	11 693	13 100	15 542	17 706	18 589	19 512	20 908	Median of earnings
Podíl průměrné mzdy žen na průměrné mzdě mužů	77,2	72,0	73,3	74,6	74,9	75,1	75,4	75,2	Women's average as a percentage of men's
Podíl mediánu mezd žen na mediánu mezd mužů	78,9	74,9	78,2	81,1	80,9	81,1	81,7	80,2	Women's median as a percentage of men's

- Medián – mzda „prostředního zaměstnance“

Odvětví	Průměrné hrubé měsíční mzdy Average gross monthly earnings				Mediány mzdy Medians of earnings			
	celkem Total	ženy Women	muži Men	ženy/ muži Women /Men %	celkem Total	ženy Women	muži Men	ženy/ muži Women /Men %
<b>A-O Celkem</b>	<b>24 604</b>	<b>20 684</b>	<b>27 489</b>	<b>75,2</b>	<b>20 908</b>	<b>18 322</b>	<b>22 850</b>	<b>80,2</b>
A+B Zemědělství a mysliv., lesní hosp.; rybolov, chov ryb	19 441	16 664	20 616	80,8	17 645	15 469	18 603	83,2
C Dobývání nerostných surovin	(27 993)	(22 118)	(29 110)	76,0	25 083	19 723	26 165	75,4
D Zpracovatelský průmysl	23 001	17 987	25 841	69,6	20 124	16 041	22 542	71,2
E Výroba a rozvod el., plynu, vody	28 212	24 927	29 307	85,1	24 222	22 649	24 756	91,5
C-E Průmysl celkem	23 432	18 282	26 187	69,8	20 498	16 251	22 824	71,2
F Stavebnictví	24 569	21 994	24 895	88,3	21 466	19 949	21 628	92,2
G Obchod; opr. motor. vozidel a výrobků pro os. spotřebu a převážně pro domácnost	26 264	20 429	31 479	64,9	19 419	15 837	22 993	68,9
H Ubytování a stravování	<b>16 641</b>	15 708	(17 953)	87,5	13 824	13 086	14 822	88,3
I Doprava, skladování a spoje	25 230	22 144	26 698	82,9	21 584	19 433	22 674	85,7
J Finanční zprostředkování	<b>44 668</b>	33 857	65 053	<b>52,0</b>	31 834	27 961	44 956	62,2
K Činn. v oblasti nemovitostí a pronájmu, podnikatelské činnosti	28 586	22 941	32 073	71,5	22 129	19 109	24 783	77,1
L Veřejná správa a obrana; povinné sociální zabezpečení	26 165	23 541	28 747	81,9	24 267	22 256	27 361	81,3
M Vzdělávání	22 978	21 156	28 220	75,0	22 117	21 061	25 001	84,2
N Zdravotní a sociální péče, veterinární činnosti	22 316	20 806	28 526	72,9	19 770	19 368	22 013	88,0
O Ostatní veřejné, sociální a osobní služby	21 404	20 488	22 007	<b>93,1</b>	18 280	17 764	18 618	95,4



# Nominální X reálné změny mzdy

---

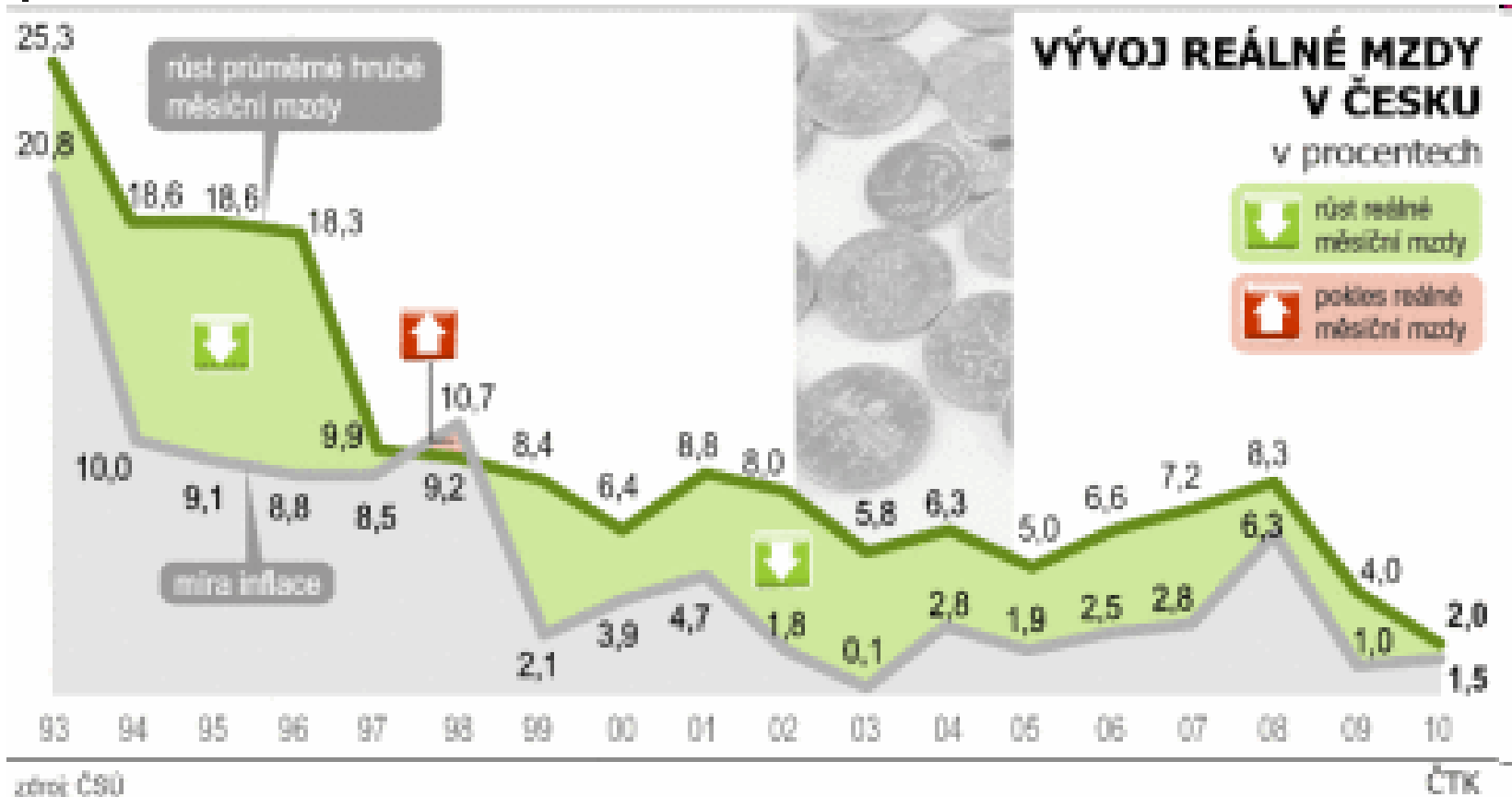
- Původní mzda – 60 Kč/hod. (při ní pracuji 9 hodin denně)
- 10% zvýšení = 66 Kč/hod. – **budu nabízet více práce?**
- Záleží na reálné změně mzdy (kolik si toho mohu koupit za danou mzdu)

# Nominální X reálná mzda

- **Reálná mzda** = velikost spotřebního koše, který si mohu za danou mzdu koupit
- „Rostou-li mzdy stejným tempem jako ceny statků, nemohu si za svoji mzdu koupit více než dříve“



# Vývoj nominální a reálné mzdy v ČR







# Příčiny rozdílů v příjmech

---

- Výslednice S a D
- Produktivita
- V rovnováze mzda odpovídá hodnotě mezního příspěvku pracovníka k výrobě statků v ekonomice



# Trh práce

---

- Poptávka po práci – kolik pracovníků najmout?
  - Odvozena od produkční funkce
  - Tvořena firmami
- Nabídka práce – tvořena domácnostmi

# Poptávka po práci



- Na kolik hodin najmout pracovníka?

hodiny práce	celkový počet košů	Přírůstek košů za hodinu
6	60	
7	68	8
8	73	5
9	76	3
10	78	2

- Plat v naturáliích – 7 košíků za hodinu
- Porovnání mzdy a mezního produktu práce

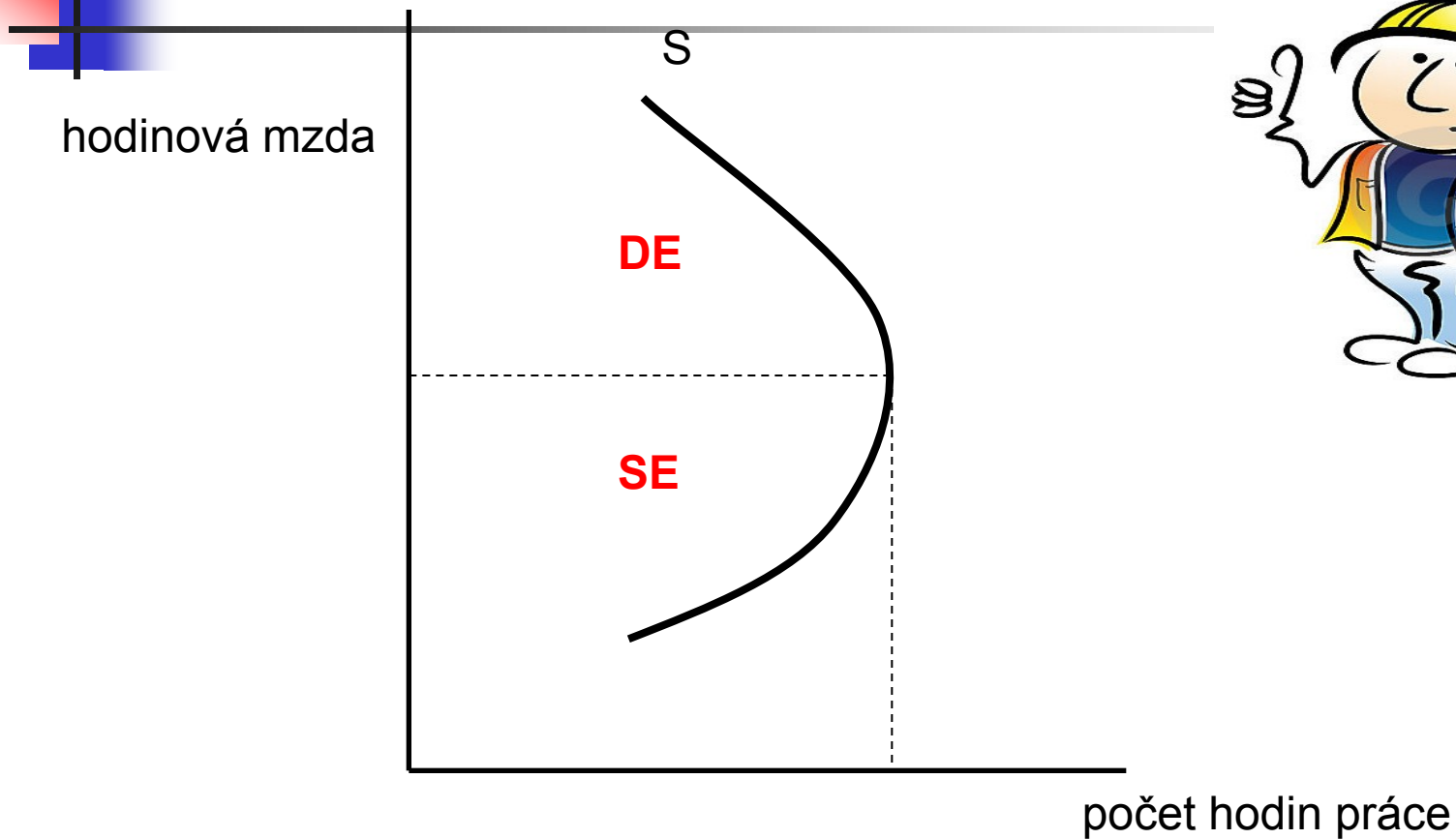


# Nabídka práce

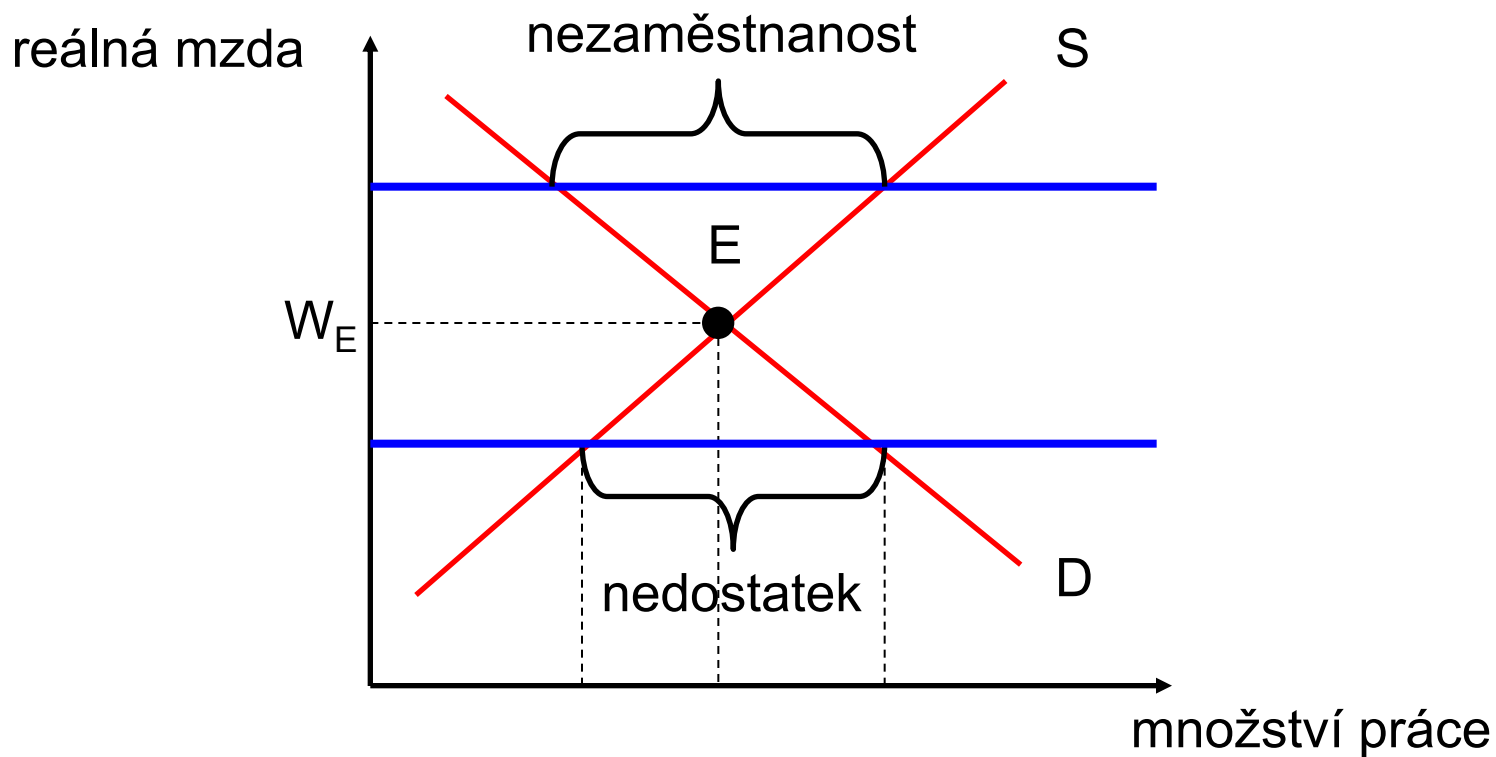
---

- Rozhodování mezi prací a volným časem
- Substituční efekt – růst mzdy vyvolá snížení zájmu o volný čas (= nabízím více práce)
- Důchodový efekt – růst mzdy vyvolá zvýšení zájmu o volný čas (= nabízím méně práce)
- Působí protisměrně

# Individuální nabídka práce

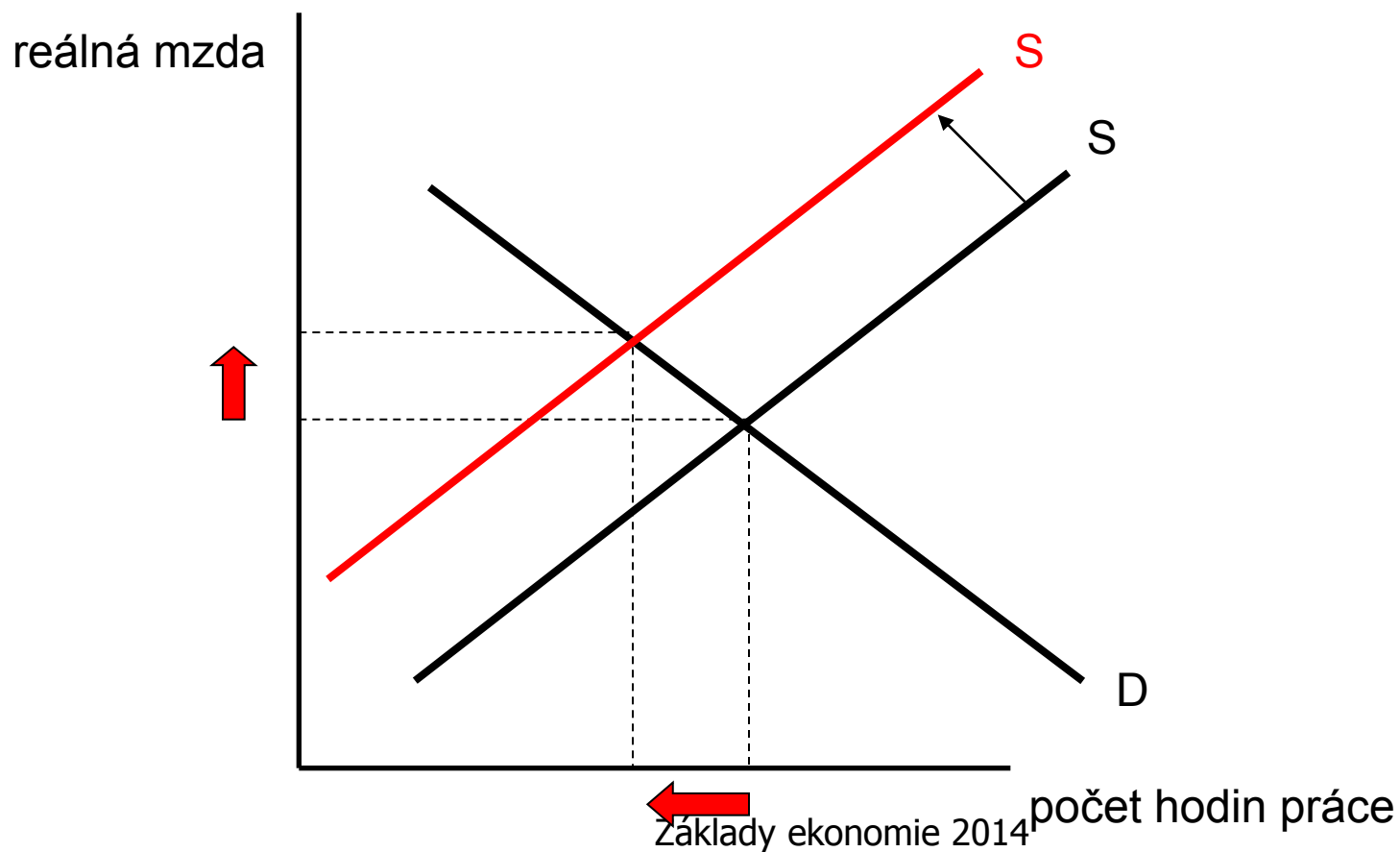


# Trh práce



# Vliv státu na trh práce

- Prodloužení doby výplaty podpory v nezam.



# Determinanty rovnovážné mzdy



---

- Kompenzující rozdíly ve mzdách
  - zvýhodnění neatraktivních, nebezpečných povolání
- Lidský kapitál
  - investice např. vzdělání
- Schopnosti, úsilí, náhoda
- Vzdělání = signalizace schopnosti
- Fenomén superstar





# Mzdy nad rovnovážnou úrovní

---

- Minimální mzda
- Moc odborů
- Efektivnostní mzdy
  - vyšší mzda = vyšší úsilí, produktivita, loajalita, nižší fluktuace pracovníků



# Diskriminace

---

- Trh nabízí různé příležitosti podobným lidem na základě rasy, etnické příslušnosti, pohlaví, věku atd.
- Měření: dle průměrných mezd různých skupin
- I kdyby byl trh zcela nediskriminující, měli by různí lidé různé mzdy – rozdíly v lidském kapitálu, charakteristice pracovních míst



# Diskriminace (USA)

---

	White	Black	Percent Earnings Are Lower for Black Workers
Men	\$38,870	\$30,403	22%
Women	28,080	25,107	11%
<b>Percent Earnings Are Lower for Women Workers</b>	28%	17%	

**Note:** Earnings data are for the year 2000 and apply to full-time, year-round workers aged 14 and over.

**Source:** U.S. Bureau of the Census.



# Diskriminace

---

- Ze strany zaměstnavatelů
  - nediskriminace = nižší náklady
- Ze strany spotřebitelů a vlády
  - diskriminace = vyšší ceny

**KONKURENČNÍ TRHY = LÉK NA  
DISKRIMINACI ZAMĚSTNANCŮ**

# Nerovnosti v rozdělování důchodu



---

- Jak významný problém?
  - Kolik lidí je chudých?
  - Příčiny:
    - 1) Mezinárodní obchod (se zeměmi s nízkými mzdami)
    - 2) Technologické změny
- = pokles D po nevzdělané pracovní síle



# Nerovnost v USA (2000)

<b>Group</b>	<b>Annual Family Income</b>
Bottom fifth	Under \$24,000
Second fifth	\$24,001–\$41,000
Middle fifth	\$41,001–\$61,378
Fourth fifth	\$61,379–\$91,700
Top fifth	\$91,701 and over
Top 5%	\$160,250 and over



# Nerovnost v USA

---

Year	Bottom Fifth	Second Fifth	Middle Fifth	Fourth Fifth	Top Fifth	Top 5%
2000	4.3%	9.8%	15.5%	22.8%	47.4%	20.8%
1990	4.6	10.8	16.6	23.8	44.3	17.4
1980	5.2	11.5	17.5	24.3	41.5	15.3
1970	5.5	12.2	17.6	23.8	40.9	15.6
1960	4.8	12.2	17.8	24.0	41.3	15.9
1950	4.5	12.0	17.4	23.4	42.7	17.3
1935	4.1	9.2	14.1	20.9	51.7	26.5



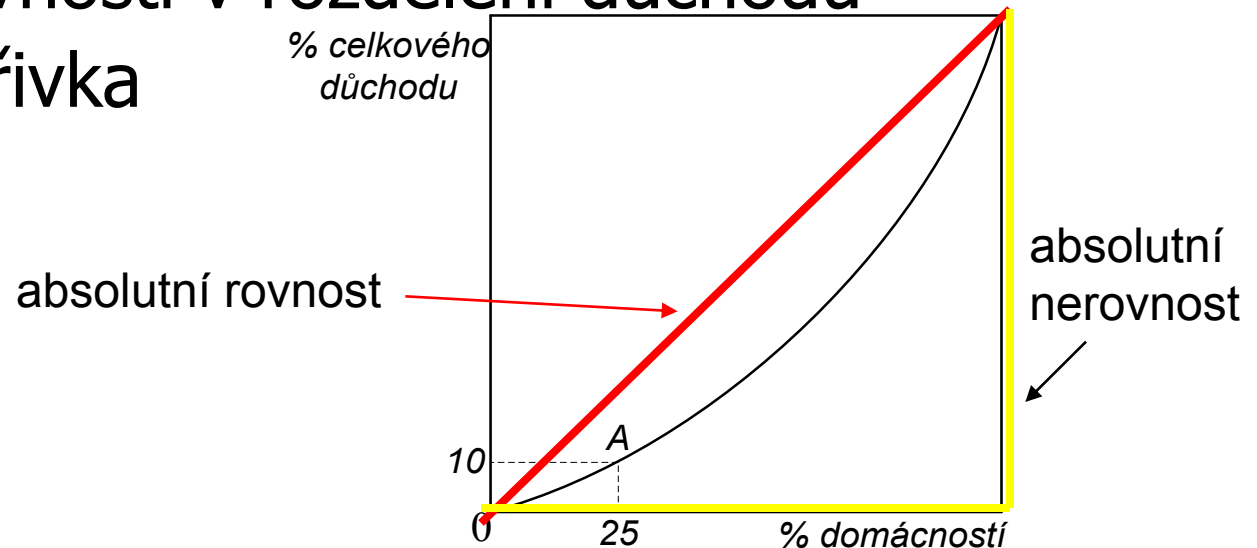
# Důchodová nerovnost ve světě

Country	Lowest 10%	Highest 10%	Ratio
Japan	4.8%	21.7%	4.5
Germany	3.3	23.7	7.2
Canada	2.8	23.8	8.5
India	3.5	33.5	9.6
United Kingdom	2.6	27.3	10.5
China	2.4	30.4	12.7
United States	1.8	30.5	16.9
Russia	1.7	38.7	22.8
Nigeria	1.6	40.8	25.5
Mexico	1.6	41.1	25.7
South Africa	1.1	45.9	41.7
Brazil	1.0	46.7	46.7



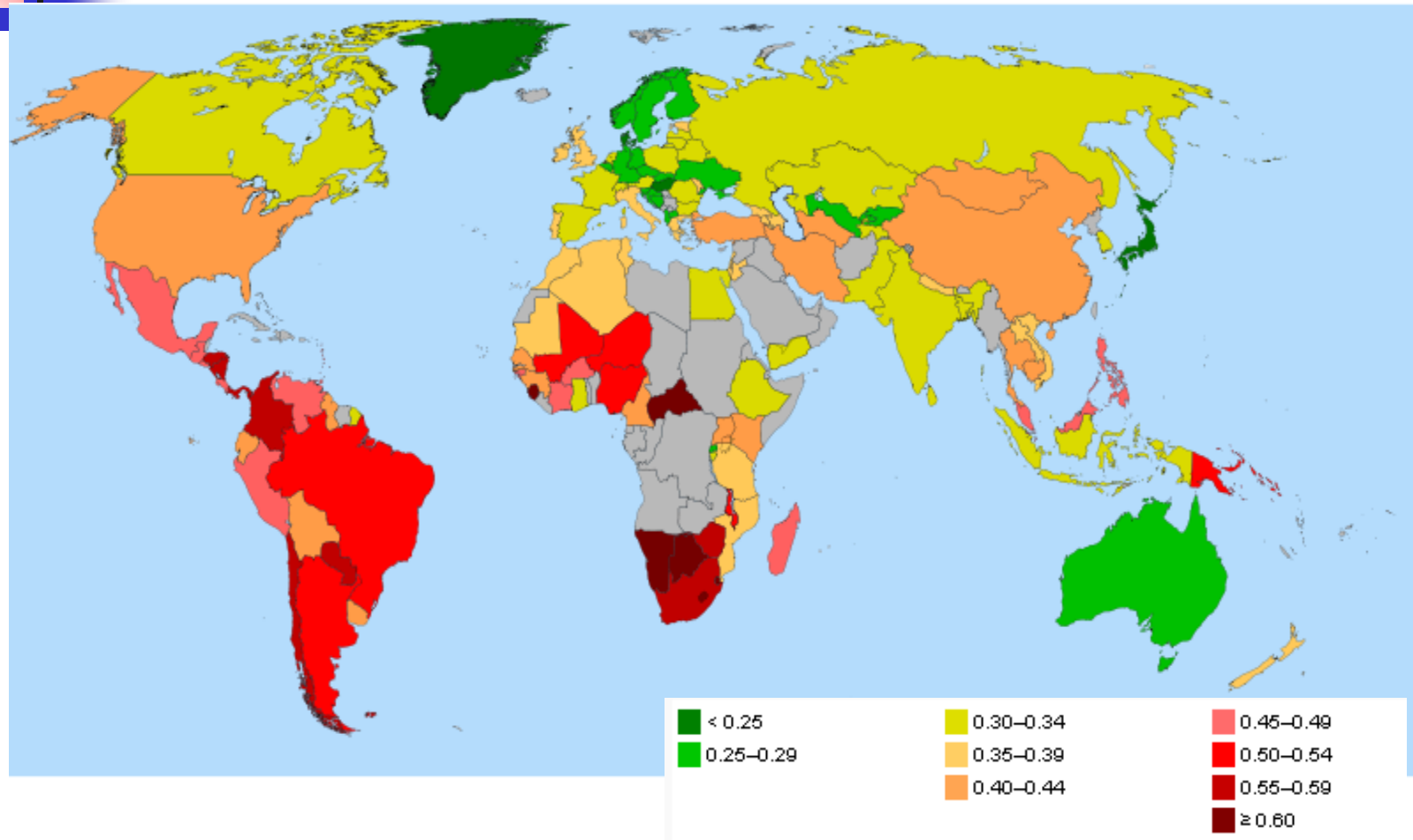
# Giniho koeficient, Lorenzova křivka

- Měření nerovností v rozdělení důchodů
- Lorenzova křivka



- Giniho koeficient = podíl plochy mezi skutečnou a nivelizovanou Lorenzovou křivkou a plochy pod nivelizovanou Lorenzovou křivkou
  - Hodnoty: (0;1), resp. (0;100)

# Giniho koeficient





# Míra chudoby

---

= % domácností s příjmy pod hranicí chudoby

- Chudoba: absolutní X relativní

↓  
Pod hranicí chudoby,  
neschopen zabezpečit své  
základní potřeby

↓  
Srovnání s ostatními

# Role státu při snižování chudoby



---

- Zákonná minimální mzda
- Sociální zabezpečení
- Záporné důchodové daně
- Transfery



- ? Řešení zaměstnavatelnosti žen – harmonizace rodiny a práce (role státu)
  - Částečné úvazky/volná pracovní doba/práce doma
  - Firemní školky
  - Řešení v rámci rodiny



10

---

**NEZAMĚŠTNANOST,  
INFLACE**



# 1. Nezaměstnanost

---

- Ztráta zaměstnání = snížení životní úrovně dnes, nejistota do budoucna a ztráta sebeúcty
- Nezaměstnaní nepřispívají k HDP
- Nedostatek pracovních příležitostí: krátkodobý X dlouhodobý

# Druhy nezaměstnanosti dle příčiny



---

- Frikční:  
hledání nové práce
- Strukturální:  
útlum/expanze odvětví - rekvalifikace
- Cyklická:  
pokles výkonu ekonomiky (všechna odvětví)





# Krátkodobá X dlouhodobá

---

- Krátkodobá = **cyklická míra nezaměstnanosti**
  - Každoroční výkyvy dle výkyvů výkonu ekonomiky
- Dlouhodobá = **přirozená míra nezaměstnanosti**
  - Dlouhodobá úroveň



# Dobrovolná X nedobrovolná

---

- Dobrovolná:

„chci pracovat, ale jen za vyšší mzdu“  
příčina: vysoká podpora v nez.

- Nedobrovolná:

„chci pracovat i za nižší mzdu, ale nemohu“

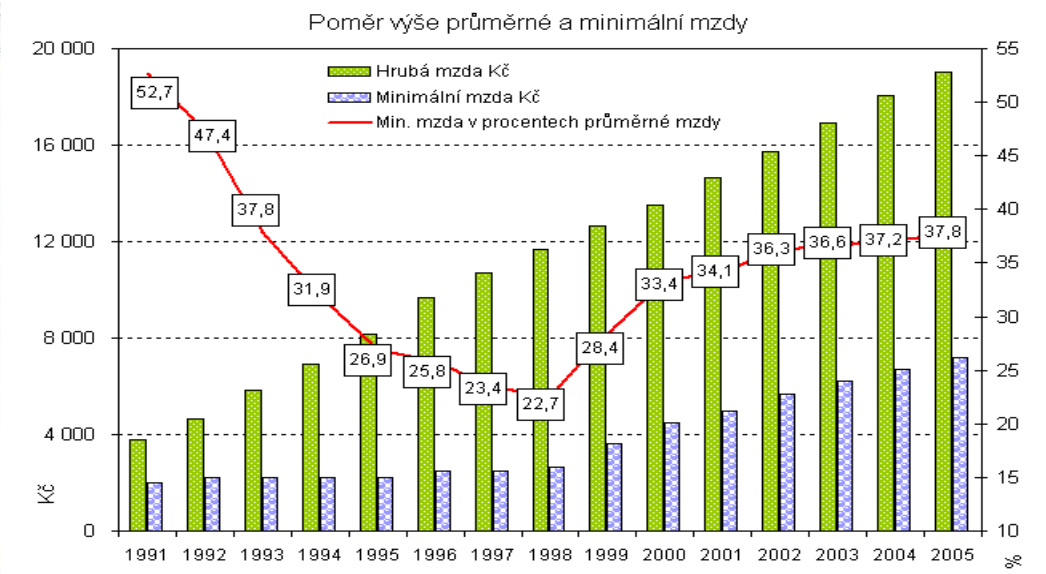
příčina: odbory bránící poklesu mezd,  
zákonná minimální mzda

# Minimální mzda, průměrná mzda

		1994	1995	1996	1997	1998	1999	2000	2001	2002	2003	2004	2005	2006	2007	2008
Minimální mzda	Kč/m	2200	2200	2500	2500	2650	3250	4000	5000	5700	6200	6700	7185	7570/7955	8000	8000
	Kč/h	12	12	13,6	13,6	14,8	18	22,3	30	33,9	36,9	39,6	42,5	44,70/48,10	48,1	48,1
Průměrná hrubá měsíční mzda	Kč	7004	8307	9825	10802	11801	12797	13614	14793	15866	16917	18041	18985	20211	22382	

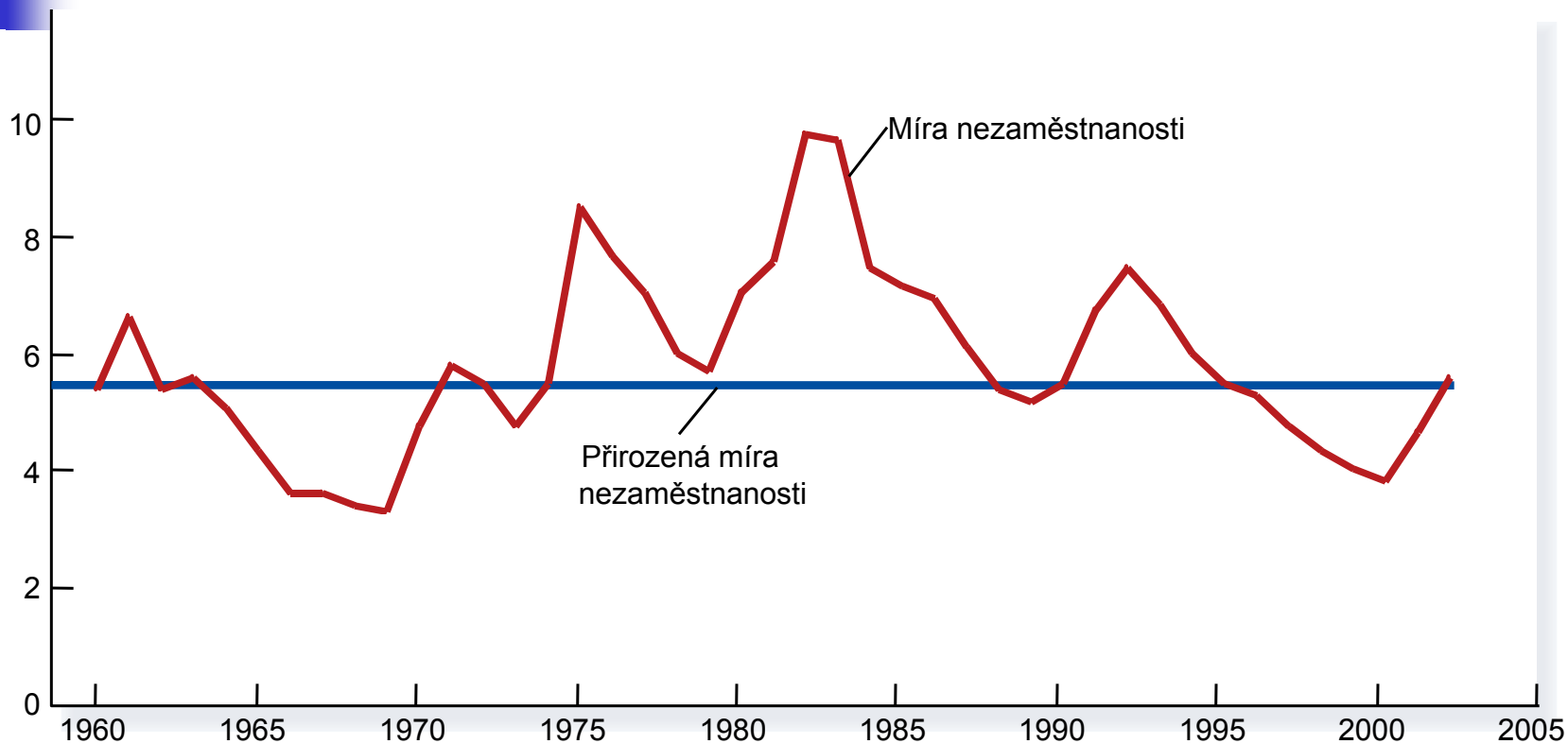


"I guess it's an OK job. Minimum wage plus all you can eat. I tried to quit once but couldn't get out the door."



# Míra nezaměstnanosti

%  
Ekonomicky aktivního obyvatelstva





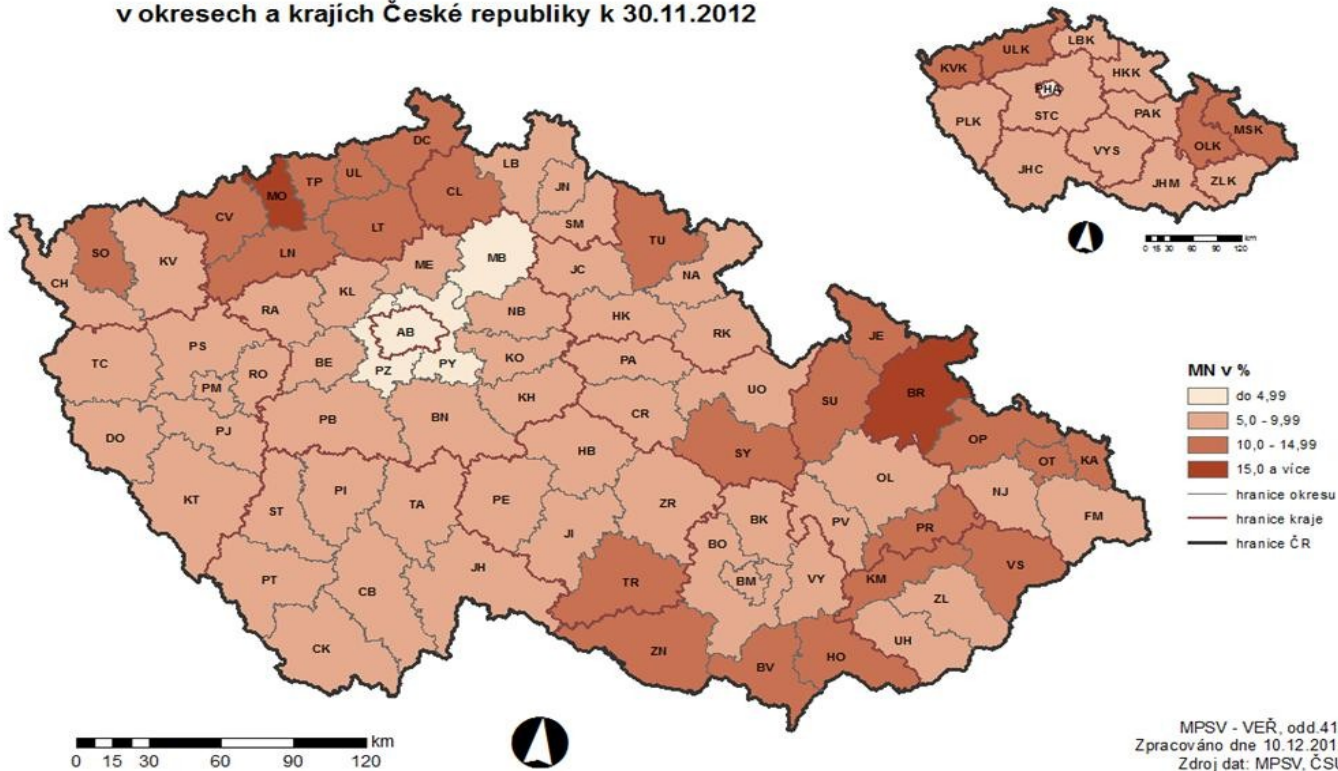
# Jak se měří nezaměstnanost?

---

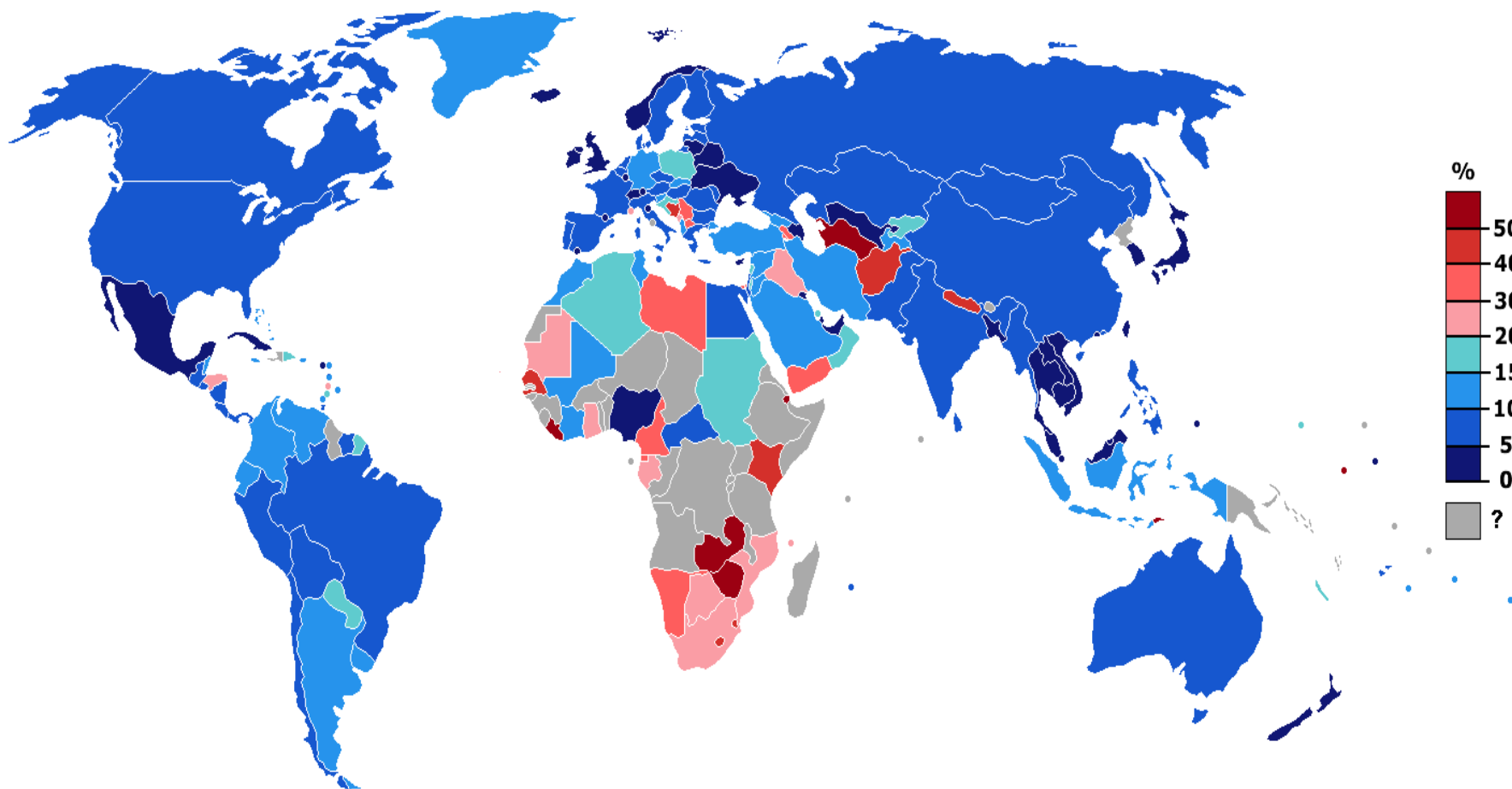
- V ČR: MPSV X ČSÚ
- 3 kategorie:
  - Zaměstnaní
  - Nezaměstnaní } Ekonomicky aktivní
- **Ekonomicky neaktivní** (studenti, rodičovská dovolená, důchodci)
- **Míra nezaměstnanosti:**  
=  $\frac{\text{počet nezaměstnaných}}{\text{ekonomicky aktivních}} * 100$

# Míra nezaměstnanosti v ČR

**MÍRA NEZAMĚŠTNANOSTI**  
v okresech a krajích České republiky k 30.11.2012



# Míra nezaměstnanosti ve světě





# Problémy s měřením nezaměstnanosti

---

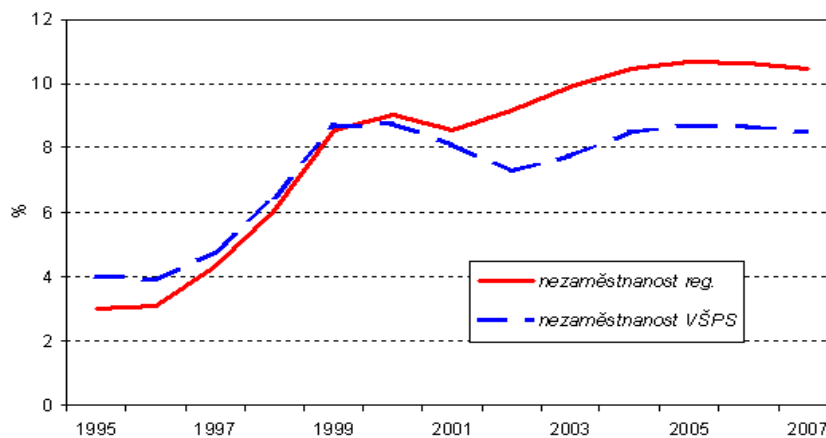
- Nepracující X HPP
- Nezaměstnaní X ekonomicky neaktivní
- Odrazení pracovníci = vzdali hledání, pracovat by chtěli

= změny ekonomické aktivity



# Rozdíl VŠPS X MPSV

<i>Registrovaní uchazeči o zaměstnání nesplňující podmínky ILO pro zařazení mezi nezaměstnané</i>	<i>Registrovaní uchazeči o zaměstnání splňující podmínky ILO pro zařazení mezi nezaměstnané</i>	<i>Neregistrovaní nezaměstnaní splňující podmínky ILO pro zařazení mezi nezaměstnané</i>	<i>Zaměstnaní podle VŠPS (ILO) = pro obě míry nezaměstnanosti</i>
<i>Registrovaní na úřadech práce (MPSV)</i>			
	<i>Nezaměstnaní podle ILO (VŠPS)</i>		
	<i>Pracovní síla pro míru nezaměstnanosti VŠPS</i>		
<i>Pracovní síla pro míru nezaměstnanosti MPSV</i>			<i>Pracovní síla pro míru nezaměstnanosti MPSV</i>





# Jak dlouho jsou nezaměstnaní bez práce?

---

- Problémovost nezaměstnanosti dle její délky
- Dlouhodobá = psychická + ekonomická zátěž
- Většinou: krátkodobá
- Problém nezaměstnanosti = problém relativně malé skupiny lidí bez zaměstnání po dlouhé období



# Příčiny existence nezaměstnanosti

---

- Minimální mzda
  - Je-li nad rovnovážnou úrovní =  
nezaměstnanost
- Odbory
- Vyhledávání práce
  - Frikční nezaměstnanost
  - Strukturální nezaměstnanost
- Štědrý sociální stát

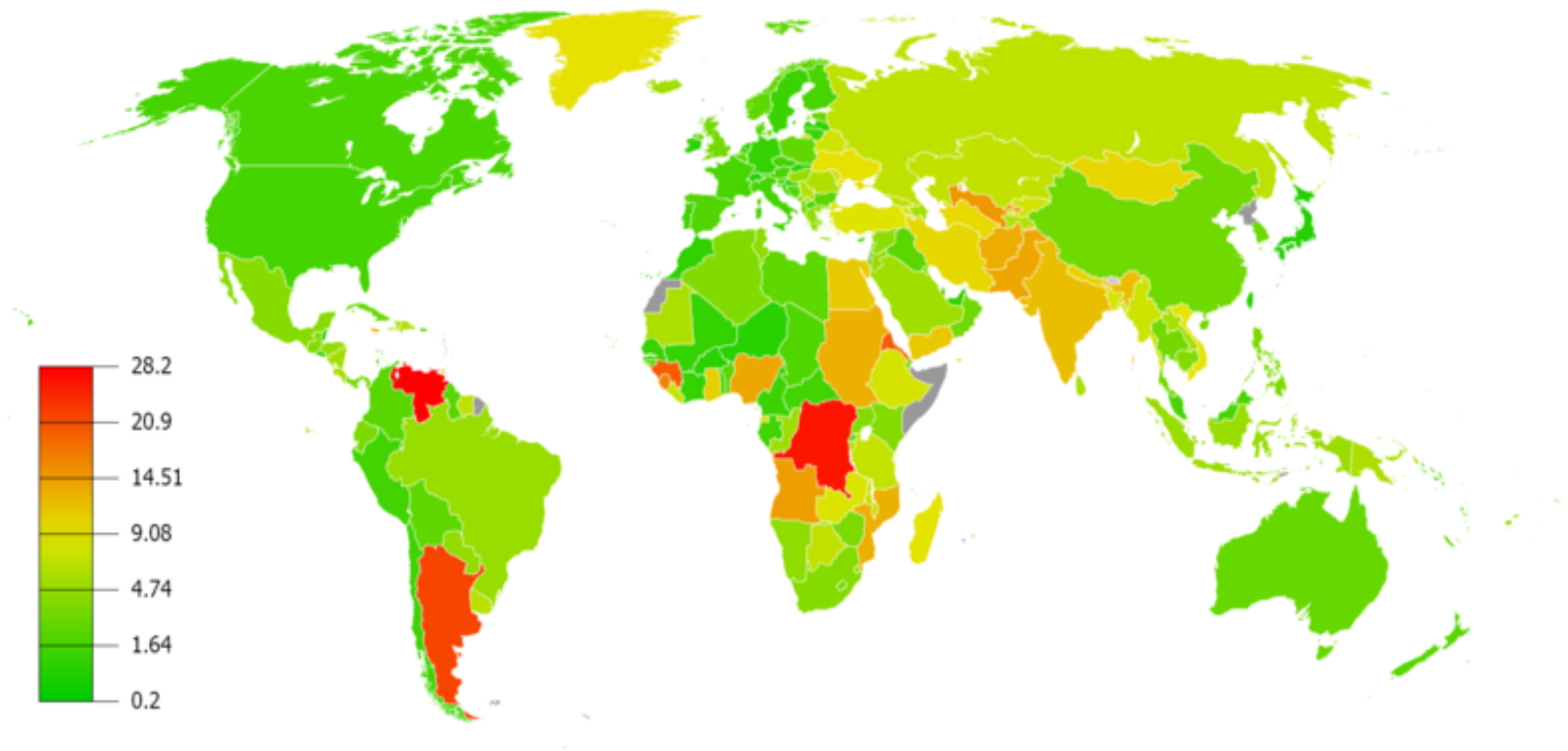


## 2. Inlace

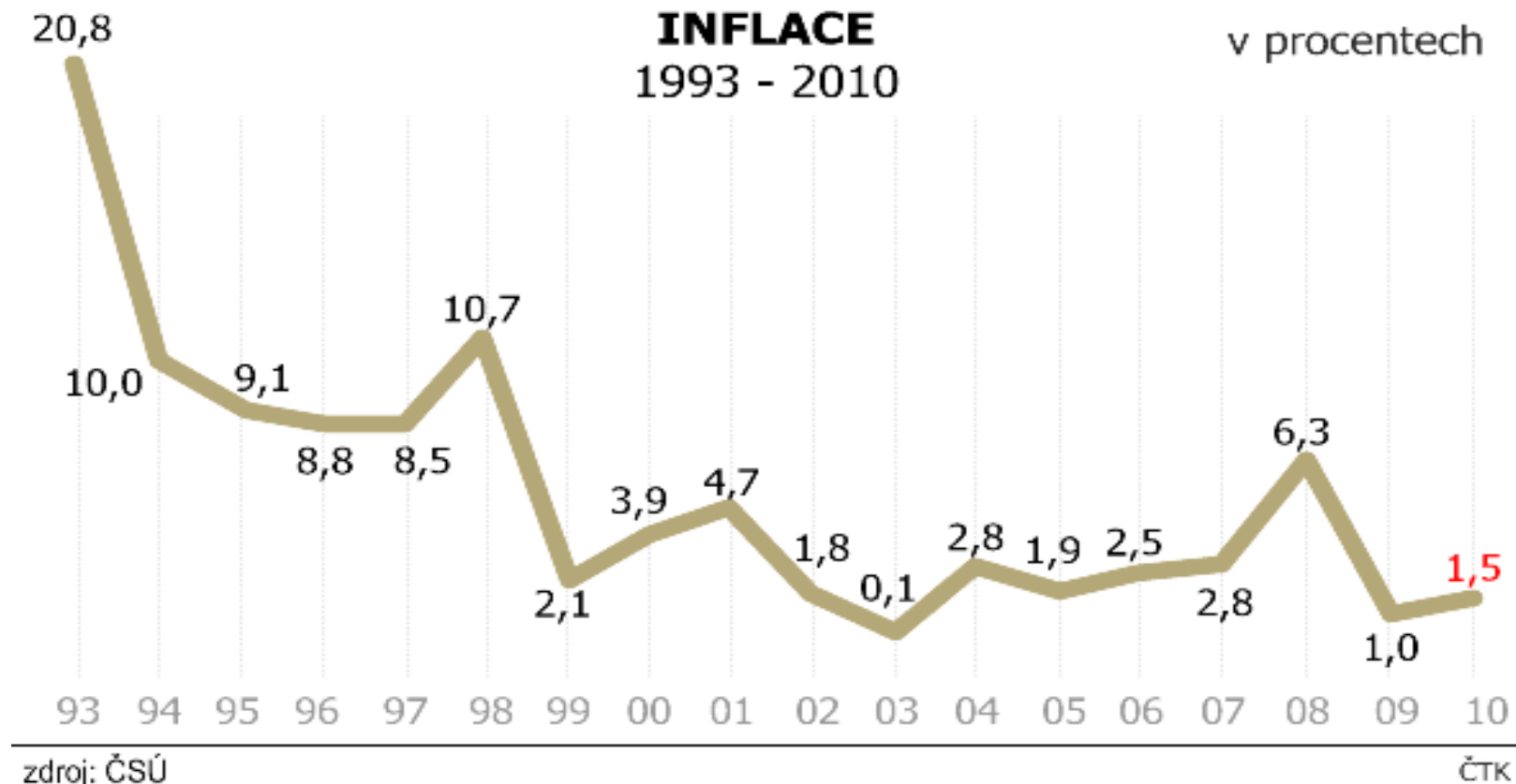
---

- Měření životních nákladů  
= růst **cenové hladiny** v ekonomice  
X deflace

# Míra inflace ve světě (r. 2010)



# Míra inflace v ČR



# Druhy inflace podle výše

- Mírná
- Pádivá
- Hyperinflace





# Příčiny inflace

---

- 1) **NÁKLADOVĚ TLAČENÁ:** nabídkové šoky (mzdy, ceny surovin)
  - 2) **POPTÁVKOVĚ TAŽENÁ:** poptávka je vyšší než dostupnost zboží a služeb
- v reálu: kombinace obou





# Jak se měří inflace?

---

- Cenové indexy
- **CPI** = index spotřebitelských cen
- Celkové náklady na výrobky a služby typického spotřebitele - spotřební koš
- **Míra inflace** = 
$$\frac{\text{CPI (2008)} - \text{CPI (2007)}}{\text{CPI (2007)}}$$

\*100



# Složení spotřebního koše v ČR

---

1. Potraviny a nealkoholické nápoje	164
2. Alkoholické nápoje a tabák	16
3. Odívání a obuv	79
4. Bydlení, voda, energie, paliva	58
5. Bytové vybavení, zař. domácnosti, opravy	93
6. Zdraví	38
7. Doprava	104
8. Pošty a telekomunikace	39
9. Rekreace a kultura	112
10. Vzdělávání	11
11. Stravování a ubytování	47
12. Ostatní zboží a služby	51



# Problémy s měřením životních nákladů

---

- Substituce = koš neodráží reakce spotřebitelů na změny cen
- Nové výrobky
- Změny kvality

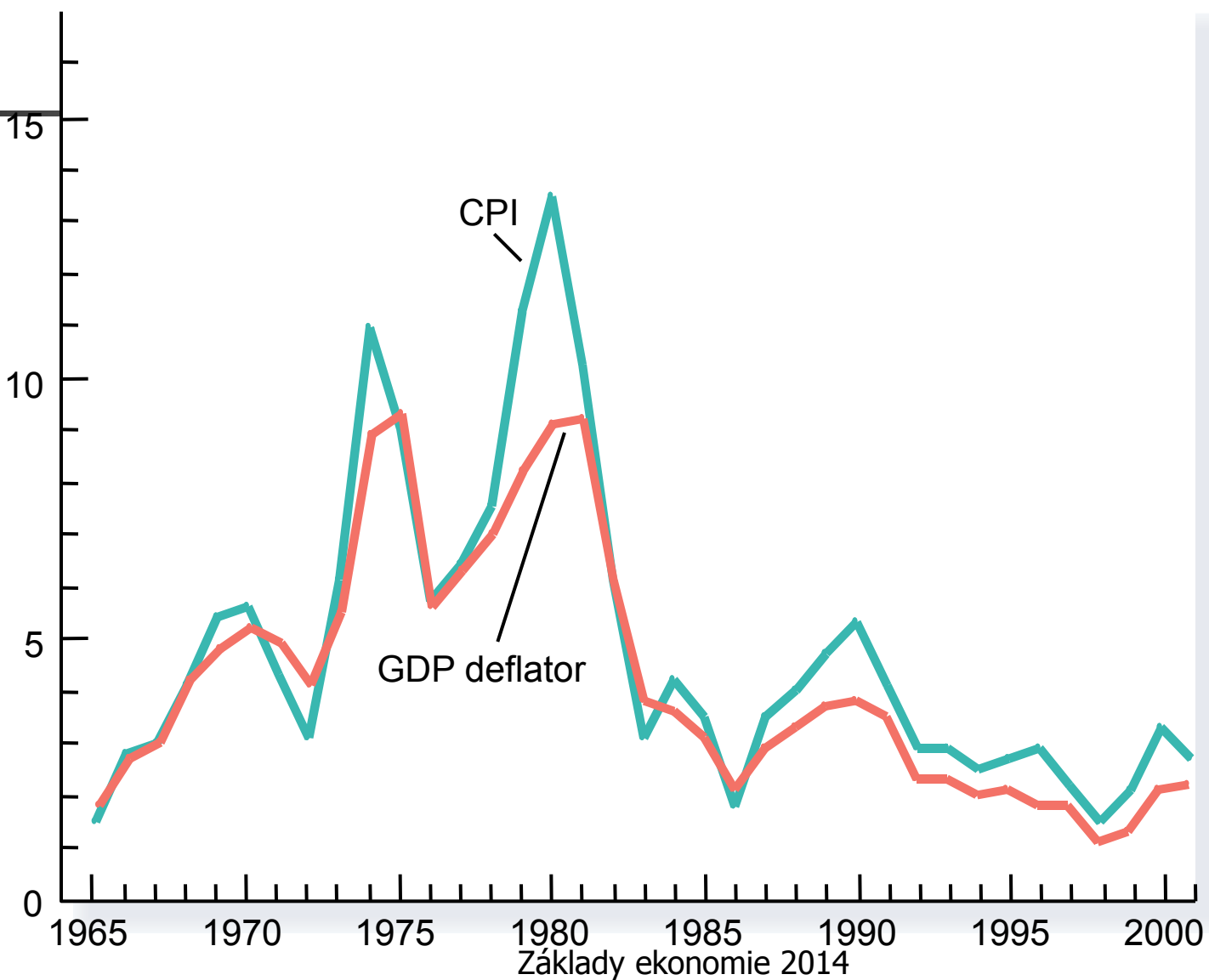


# CPI X deflátor HDP

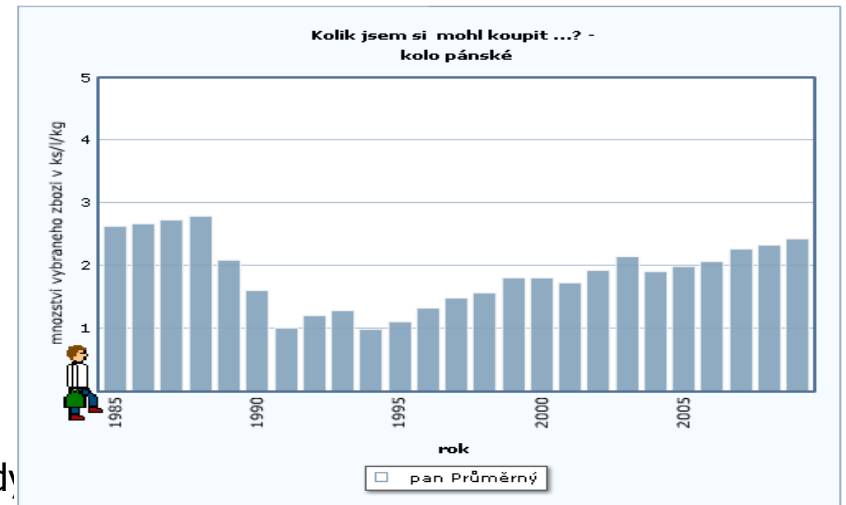
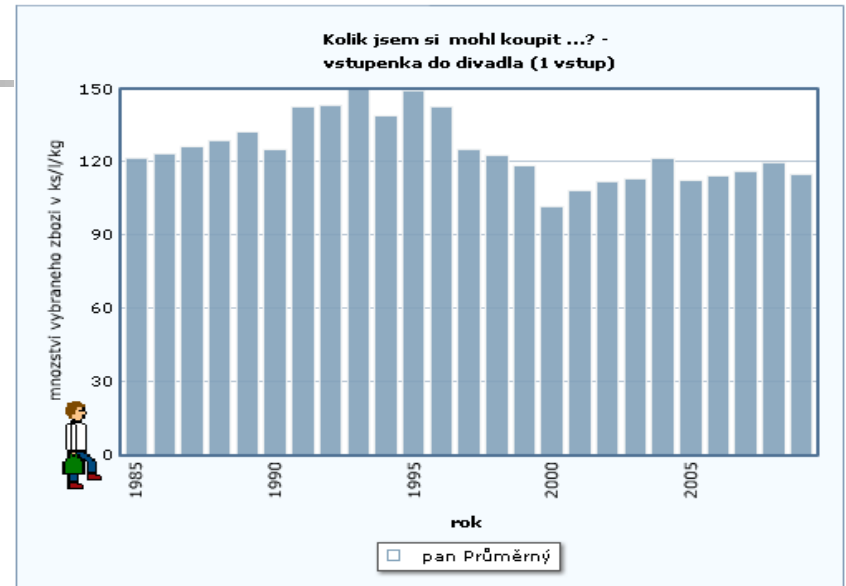
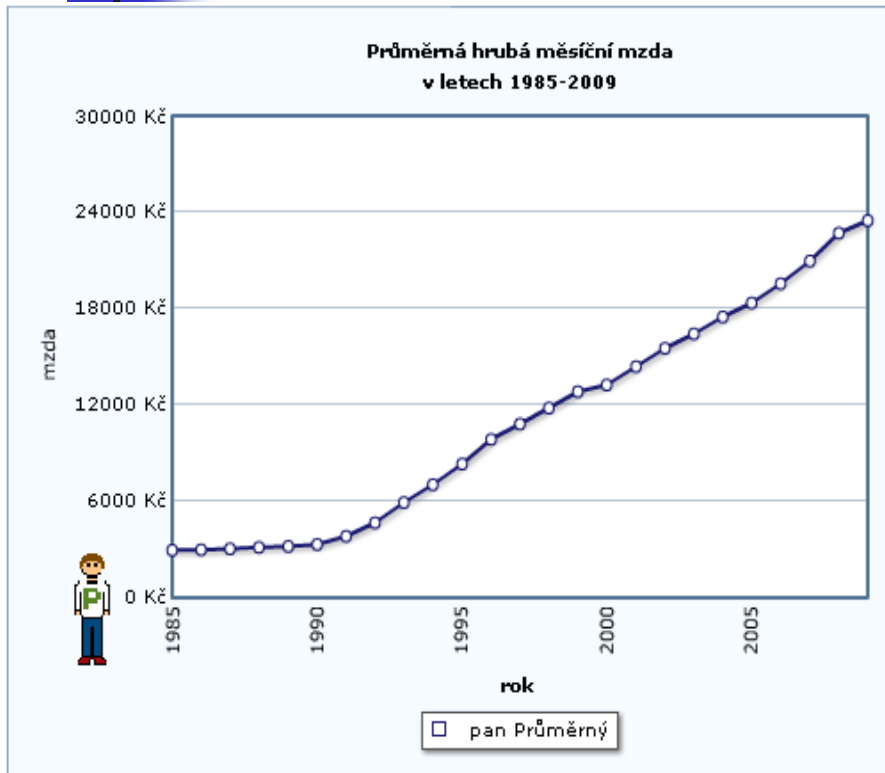
---

- Změny cen produkce nakoupené spotřebitelem X cen doma vyrobené produkce
- Pevně stanovený koš X skutečně vyrobená produkce

%  
ročně



# Kolik si mohu koupit...



■ Zdroj: ČSÚ

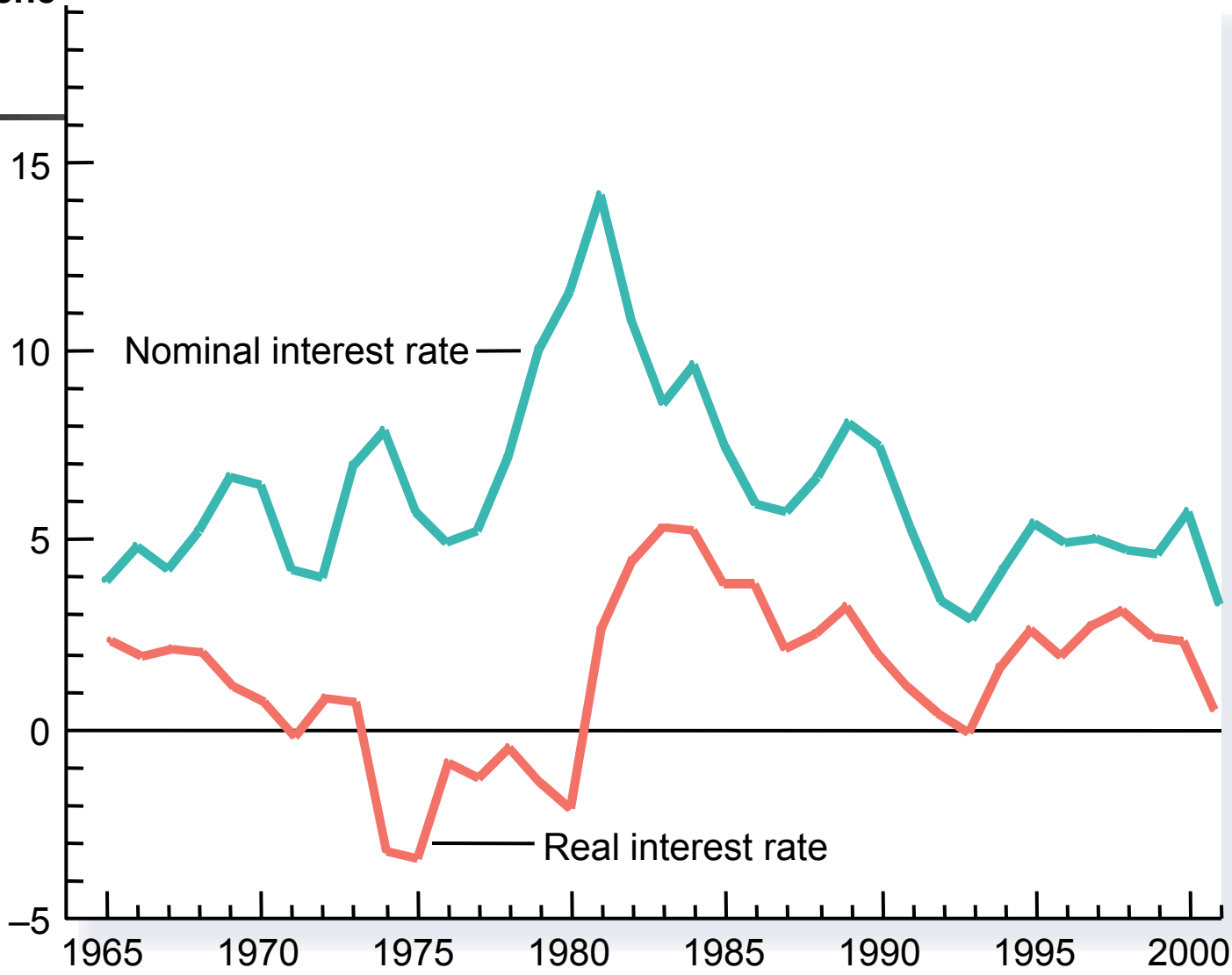


# Očišťování od inflace

---

- Indexace/valorizace
  - = automatická úprava o výši inflace
- Reálné veličiny

Úroková míra  
% ročně







# Dopady inflace

---

1. narušuje signály o relativních cenách
2. není dokonale predikovatelná – nejistota odrazuje investory
3. redistribuce příjmů
4. pokles kupní síly peněz
5. v extrémním případě: útěk od peněz



## 3. Nezaměstnanost a inflace

---

- Přirozená míra nezaměstnanosti závisí na různých aspektech trhu práce (minimální mzda, síla odborů, efektivní mzdy, vyhledávání práce)
- Inflace závisí především na růstu množství peněz (kontroluje CB)



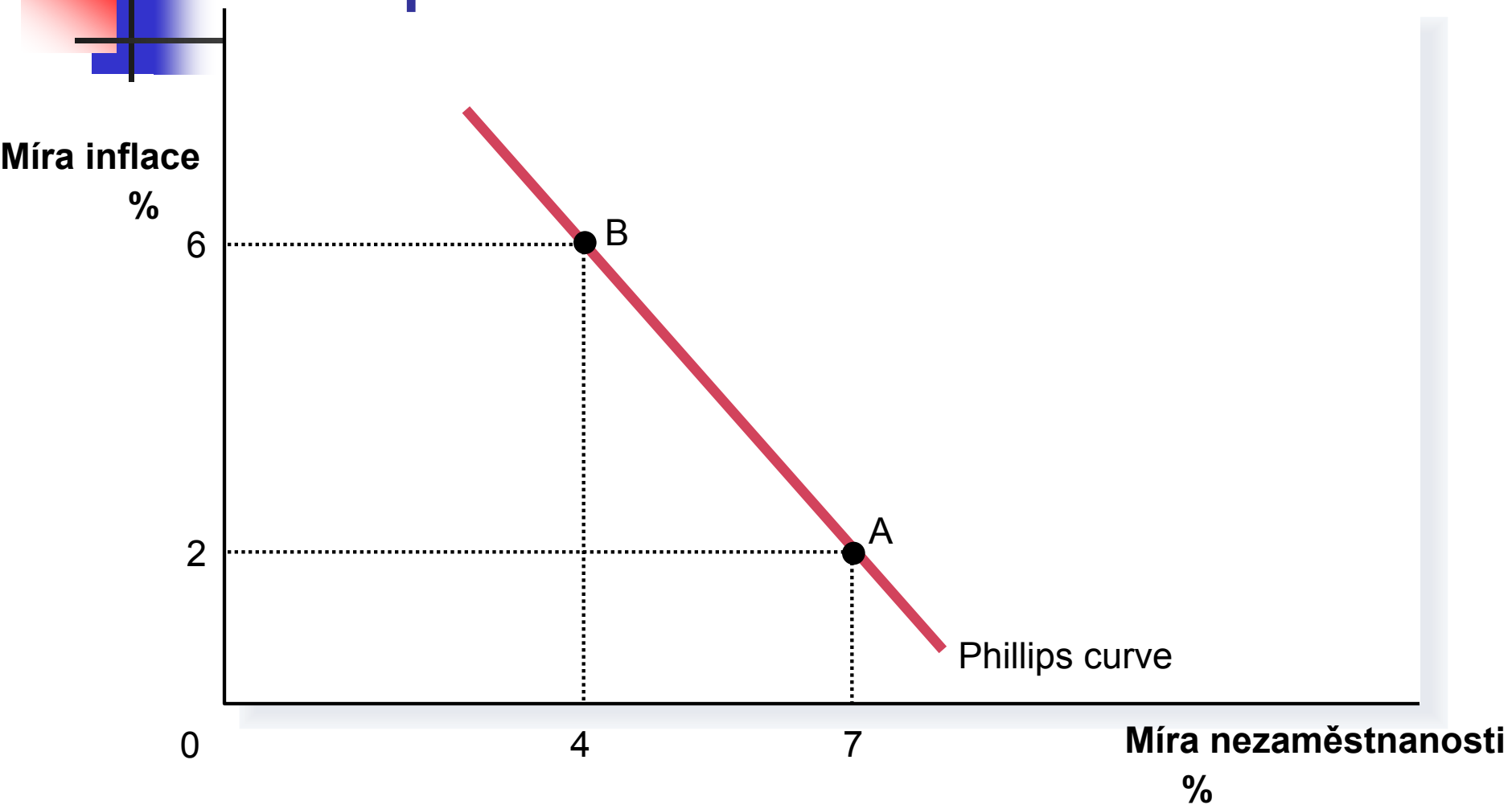
# Nezaměstnanost a inflace

---

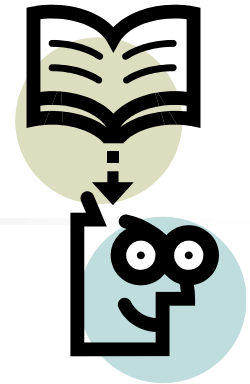
- V krátkém období lze volit mezi nezaměstnaností a inflací =  
**Phillipsova křivka**

...

# Phillipsova křivka



# ČETBA



- MACH, P.: **Klady a zápory současné nezaměstnanosti v ČR**
- <http://www.petrmach.cz/cze/prispevek.php?ID=352>



---

- Přestávka 😊



11

---

# **HOSPODÁŘSKÁ POLITIKA**



# Co je HOPO?

---

- HOPO = souhrn cílů, nástrojů, rozhodovacích procesů a konkrétních opatření státu
- Cíle:
  - 1) Plná zaměstnanost (hlavní)
  - 2) Hospodářský růst
  - 3) Cenová stabilita (hlavní)
  - 4) Vnější ekonomická rovnováha = rovnováha platební bilance





# Oblasti HOPO

---

## ■ Makroekonomická:

- ✓ Fiskální (rozpočtová)
- ✓ Monetární (peněžní)
- ✓ Důchodová
- ✓ Vnější obchodní a měnová

## ■ Mikroekonomická:

- ✓ Strukturální
- ✓ Sociální
- ✓ Důchodová
- ✓ Ochrana hospodářské soutěže



# Nositelé HOPO

---

= subjekty podílející se na procesu formulování HOPO

**1) Decizní sféra**

= parlament, vláda, státní úřady, ČNB

**2) Vlivová sféra**

= velké podniky, politické strany, odbory, média

**3) Vnější sféra**

= orgány integračních seskupení



# Funkce vlády

---

- **Efektivnost**
  - otázka alokace
- **Sociální spravedlnost**
  - přerozdělování
- **Stabilita vývoje**
  - makroekonomická rovnováha



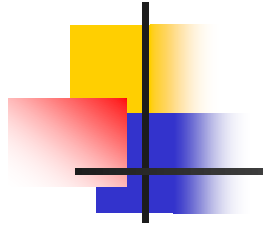
# Krize

---

- **Klaus: „Hospodářskou krizi způsobilo selhání vlády, ne nezdar trhu“**

**X**

- **Sarkozy: „Nenecháme padnout automobilový průmysl, který zaměstnává jen ve Francii přímo či nepřímo deset procent aktivního obyvatelstva“**



# **Měli by tvůrci HOPPO usilovat o stabilizaci ekonomiky?**





## Pro:

---

- Ekonomiky jsou nestabilní, samy o sobě mají tendenci k výkyvům
  - „Recese = plýtvání zdroji“
- HOPO může ovlivnit agregátní poptávku, tak aby „vyrovnala“ výkyvy ekonomiky a zmírnila jejich negativní dopady
- Stimulace ekonomiky: ↑ vládních výdajů, ↓ daní = ↑ výkonu a zaměstnanosti



# Proti:

---

- HOPO nemají okamžité účinky, ale působí s určitým zpožděním (u MP 6 měsíců, FP i roky)
- Často neúmyslně zesilují výkyvy  
= „neškodit“
  - Nelze odstranit všechny výkyvy – omezené znalosti, predikovatelnost událostí



# TRH X VLÁDA

---

- = základní dilema HOPO
- + trhu: efektivnost, prostor pro svobodu rozhodování, nulové náklady fungování
- - trhu: monopolizace, preference krátkodobých efektů, VS





# Veřejný X soukromý sektor

---

- Soukromý sektor: trh manažerů, vyšší mzdy, „vynucená“ odpovědnost
- Veřejný sektor: neexistuje trh manažerů, nižší mzdy, selhání odpovědnosti

→ Řešení:

- 1) Omezení informační asymetrie
- 2) Poměrování se soukromým sektorem
- 3) Normování výkonů

# Preference politických stran

LEVICE	STŘED	PRAVICE
Plná zaměstnanost	-	Stabilita cen
Spravedlivé rozdělení důchodů	-	-
-	Stabilita cen	-
Ekonomický růst	-	-
-	Ekonomický růst	Vyrovnaná platební bilance
-	Plná zaměstnanost	-
-	Spravedlivé rozdělení důchodů	-
Stabilita cen	-	Ekonomický růst
-	Vyrovnaná platební bilance	Plná zaměstnanost
-	-	-
Vyrovnaná platební bilance	-	-
-	-	Spravedlivé rozdělení důchodů



# Vliv médií na HOPO

---

- Média = 4. složka moci
- Role: informovat, kontrolovat státní moc
- Nutná nezávislost médií
  - Přesahování politiky do médií
  - Vliv médií na politiku
- Odborná: nízký podíl X populární



# Limity HOPO

---

- **Čas**

- časové zpoždění, politický a ekonomický cyklus

- **Vládní selhání**

- tendence k neefektivnosti

- **Vliv mezinárodních smluv a institucí**

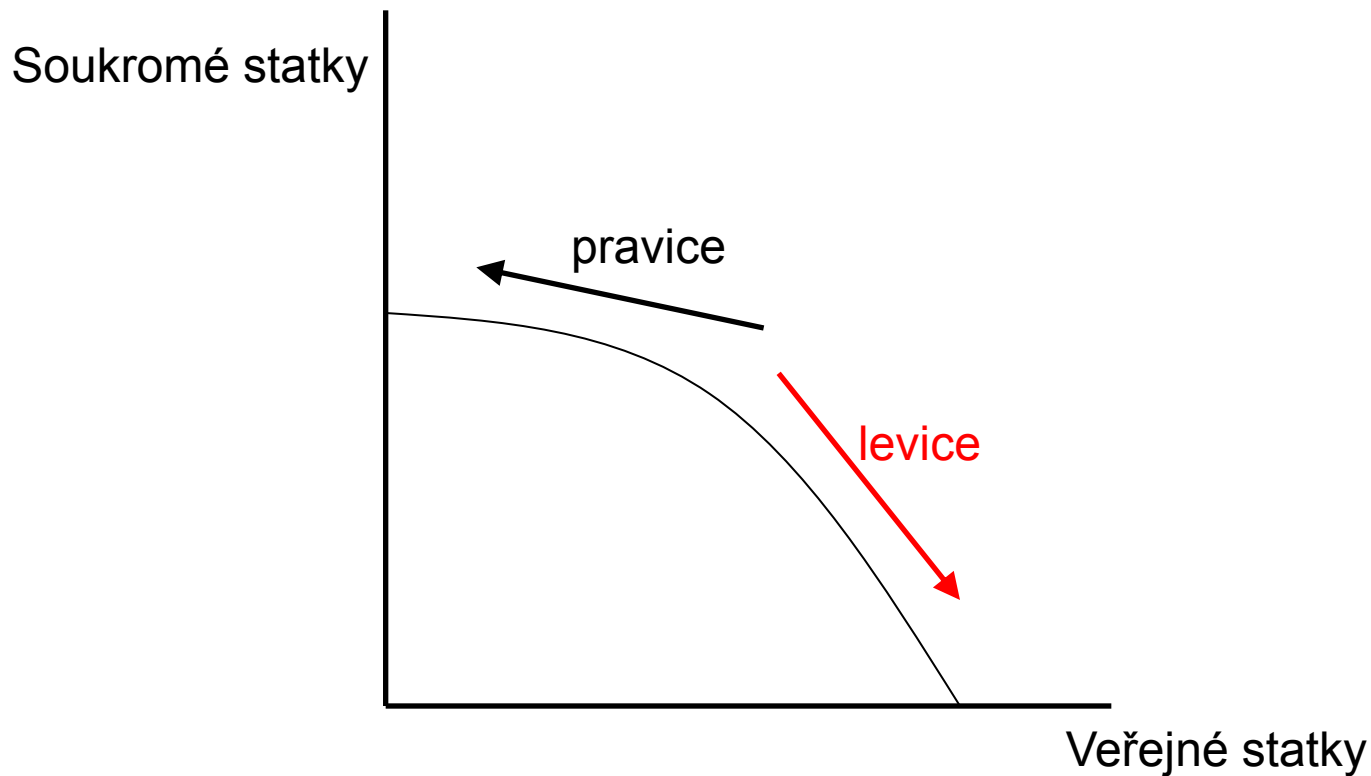
- velký význam s rostoucí integrací

# Volba soukromé X veřejné statky



- VS – financovány ze státního rozpočtu
- Politici slíbí vše a navíc zadarmo
- ALE: vždy je „něco za něco“
- Množství VS může být zvýšeno, jen při poklesu SS
- Spor: proporce VS-SS = veřejná volba (voliči)

# Volba soukromé X veřejné statky





# Model zastupování v HOPO

---

## **Principal – agent model:**

- Morální hazard
- Volič deleguje na vládu část pravomocí
- Výsledek vládní činnosti rozdělen mezi voliče a vládu
- Vláda sleduje vlastní zájmy – asymetrické informace, populismus



# Racionální neznalost

---

- **Př. volič – předvolební sliby: všichni nabízejí „dobré věci“, co je tedy nejlepší?**
- Volič by musel zjistit detaily (letáky jsou moc obecné) = velká oběť času/nervů = nemá smysl
- Důvod: náklady jsou vyšší než přínosy
- Důsledek: slabá kontrola politiků = prostor pro jejich vlastní zájmy





# Zájmové skupiny

---

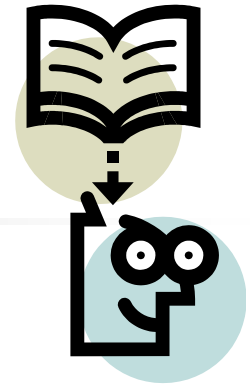
- = skupiny prosazující své zájmy prostřednictvím státu
- Vliv na rozhodování politiků
- Realita: prohrávají skupiny početné (spotřebitelé, daň. poplatníci) X vyhrávají málo početné
- Důvod: podíl z prospěchu z politického opatření

# Zájmové skupiny - možnosti vlivu



---

- Lobbování
- Vystupování v médiích
- Stávka
- Demonstrace



- NOVOTNÝ, R.: **Šrotovné: Co je a co není vidět?**
- <http://www.mesec.cz/clanky/srotovne-co-je-a-co-neni-videt/>



12

---

# **FISKÁLNÍ A MONETÁRNÍ POLITIKA**



# 1. FISKÁLNÍ POLITIKA

---

- Základní nástroj: státní rozpočet (příjmová a výdajová stránka)
- **Expanzivní FP** – stimulace výkonu ekonomiky: růst  $G$ , pokles  $t \Rightarrow$  růst  $AD$  a současně růst  $P$
- **Restriktivní FP** – omezení výkonu: pokles  $G$ , růst  $t \Rightarrow$  pokles  $AD$  a současně pokles  $P$

# Státní rozpočet

= „*soustava veřejných rozpočtů, které představují tvorbu a použití centralizovaných peněžních fondů vládou včetně veřejné správy na místní úrovni (municipality) za určité období (fiskální rok)*“

- Schvalován každoročně zákonem
- Součásti veřejných financí:
  - státní rozpočet
  - místní rozpočty
  - speciální fondy
  - rozpočty státních podniků



# Státní rozpočet

---

- Umožňuje:
  - 1) poskytování veřejných služeb
  - 2) redistribuci příjmů
  - 3) ovlivňování celkové úrovně ekonomické aktivity
  - 4) ovlivňovat voliče před volbami

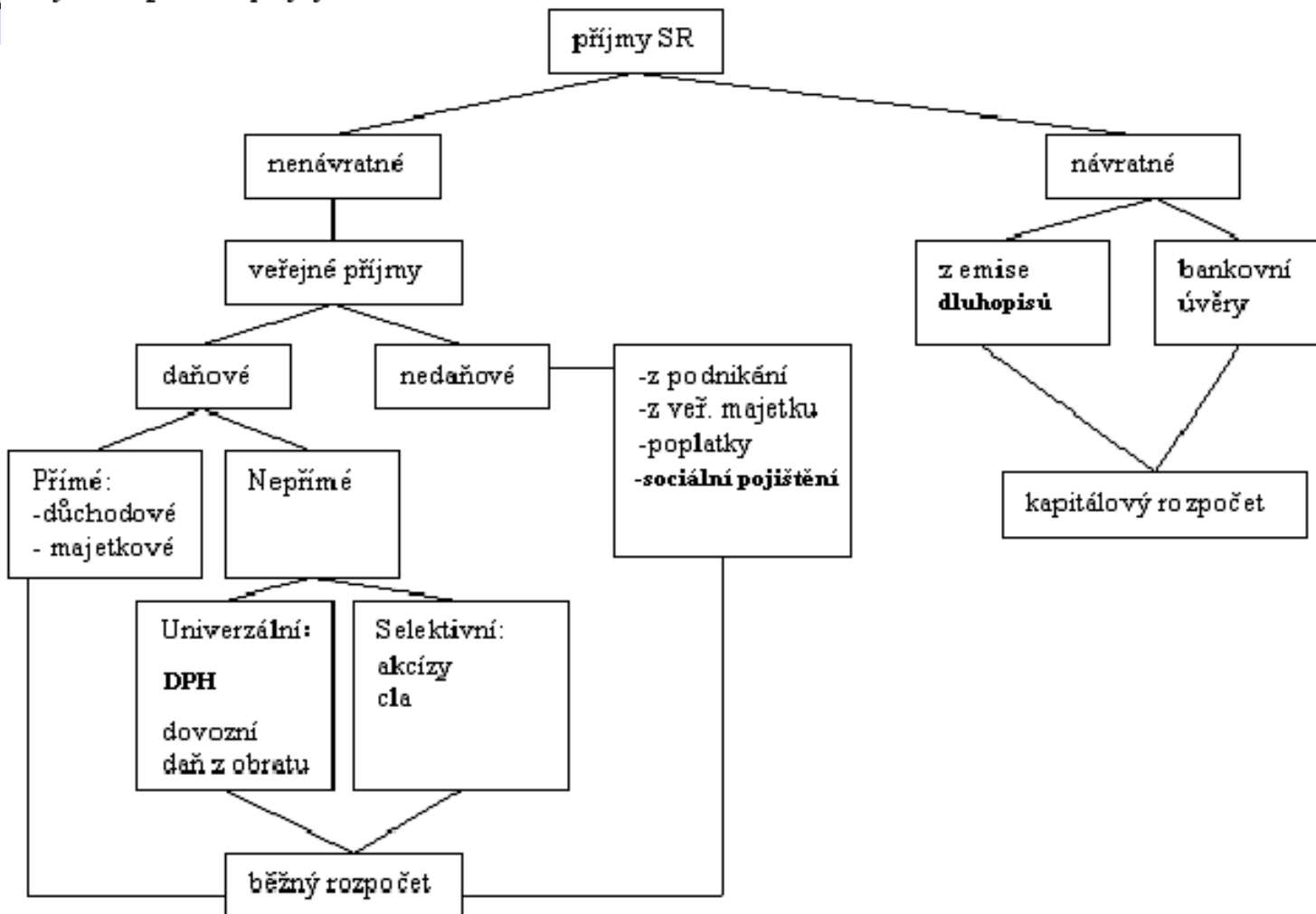
# Státní rozpočet ČR (na rok 2014)

Ukazatel	v Kč
Příjmy státního rozpočtu celkem *)	1 099 307 508 965
Výdaje státního rozpočtu celkem *)	1 211 307 508 965
z toho: finanční vztahy k rozpočtům	
- krajů	1 040 870 000
- obcí v úhrnech po jednotlivých krajích	7 431 305 000
- finanční vztah k rozpočtu hlavního města Prahy	816 534 000
<b>Schodek</b>	<b>-112 000 000 000</b>
Financování:	
Zvýšení stavu státních dluhopisů	113 568 800 000
Zvýšení stavu přijatých dlouhodobých úvěrů	0
Změna stavu na účtech státních finančních aktiv *)	-1 568 800 000



# Příjmy státního rozpočtu

Graf 1: Rozpočtové příjmy



# Rozpočtové příjmy (2014)

Číslo kapitoly	Kapitola	daňové příjmy *)	pojistné na sociální zabezpečení a příspěvek na státní politiku zaměstnanosti	z toho povinné pojistné na důchodové pojištění	nedaňové příjmy, kapitálové příjmy a přijaté transfery celkem	z toho z rozpočtu Evropské unie **)
301	Kancelář prezidenta republiky	0	0	0	60 000	0
302	Poslanecká sněmovna Parlamentu	0	0	0	20 000 000	0
303	Senát Parlamentu	0	0	0	3 500 000	0
304	Úřad vlády České republiky	0	0	0	33 957 010	22 197 010
305	Bezpečnostní informační služba	0	0	0	136 300 000	0
306	Ministerstvo zahraničních věcí	450 000 000	0	0	50 000 000	0
307	Ministerstvo obrany	12 100 000	2 971 337 599	2 641 188 199	850 323 873	140 595 873
308	Národní bezpečnostní úřad	250 000	0	0	1 947 217	1 397 217
309	Kancelář veřejného ochránce práv	0	0	0	350 000	0
312	Ministerstvo financí	28 720 000	521 470 215	463 529 080	4 504 108 402	278 512 752
313	Ministerstvo práce a sociálních věcí	609 349 000	372 720 747 383	331 307 331 340	7 016 141 712	6 337 672 691
314	Ministerstvo vnitra	13 000 000	5 897 027 451	5 236 697 353	1 125 489 518	377 901 518
315	Ministerstvo životního prostředí	900 000	0	0	10 727 800 516	8 513 672 516
317	Ministerstvo pro místní rozvoj	1 200 000	0	0	8 981 388 974	8 961 388 974
321	Grantová agentura České republiky	0	0	0	0	0
322	Ministerstvo průmyslu a obchodu	27 000 000	0	0	12 382 345 747	12 067 345 747
327	Ministerstvo dopravy	80 000 000	0	0	13 647 597 675	13 587 597 675
328	Český telekomunikační úřad	17 815 000	0	0	10 970 532 500	24 165 500
329	Ministerstvo zemědělství	6 200 000	0	0	44 879 885 721	34 690 910 721
333	Ministerstvo školství, mládeže a tělovýchovy	400 000	0	0	12 397 026 667	12 217 474 667
334	Ministerstvo kultury	10 000	0	0	649 453 000	509 259 000
335	Ministerstvo zdravotnictví	9 200 000	0	0	860 758 768	207 281 768
336	Ministerstvo spravedlnosti	0	727 614 780	646 768 693	2 182 440 403	65 382 597
343	Úřad pro ochranu osobních údajů	0	0	0	0	0
344	Úřad průmyslového vlastnictví	80 000 000	0	0	131 626 285	1 626 285
345	Český statistický úřad	0	0	0	18 669 684	15 609 684
346	Český úřad zeměměřický a katastrální	470 000 000	0	0	110 980 590	980 590
348	Český báňský úřad	50 000	0	0	3 459 350	859 350
349	Energetický regulační úřad	201 467 000	0	0	4 500 000	0
353	Úřad pro ochranu hospodářské soutěže	4 200 000	0	0	1 300 000	0
355	Ústav pro studium totalitních režimů	0	0	0	3 705 763	3 705 763
358	Ústavní soud	0	0	0	0	0
361	Akademie věd České republiky	0	0	0	0	0
372	Rada pro rozhlasové a televizní vysílání	4 050 000	0	0	2 500 000	0
374	Správa státních hmotných rezerv	0	0	0	90 000 000	0
375	Státní úřad pro jadernou bezpečnost	170 000 000	0	0	400 000	0
376	Generální inspekce bezpečnostních sborů	0	43 670 787	38 985 661	0	0
377	Technologická agentura České republiky	0	0	0	0	0
381	Nejvyšší kontrolní úřad	0	0	0	339 000	0
396	Státní dluh	0	0	0	7 400 000 000	0
397	Operace státních finančních aktiv ***)	1 450 000 000	0	0	1 761 000 000	0
398	Všeobecná pokladniční správa	558 901 080 000	0	0	12 938 761 375	0
<b>C E L K E M</b>		<b>562 536 991 000</b>	<b>382 881 868 215</b>	<b>340 334 500 326</b>	<b>153 888 649 750</b>	<b>98 025 537 898</b>



# Daně

---

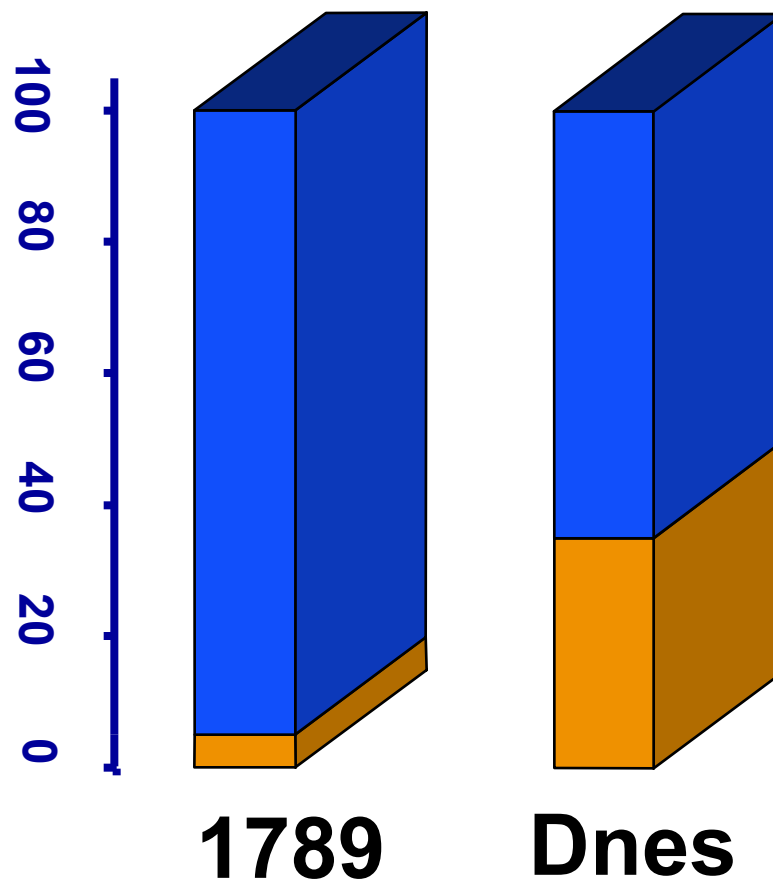
- významný vliv na ekonomickou aktivitu
- automatický stabilizátor
- progresivní X proporcionální X regresivní
- přímé X nepřímé

↓  
důchodové (FO, PO),  
majetkové, dědická

↓  
DPH, spotřební, dovozní

*"Na světě máte jen 2 jistoty – smrt a daně."*

## Benjamin Franklin





# Daňové příjmy (% HDP)

---

France	38.8%	Russia	17.4
United Kingdom	33.7	Pakistan	15.3
Germany	29.4	Indonesia	14.7
Brazil	19.7	Mexico	12.8
United States	19.3	India	10.3
Canada	18.5		



# Daně a efektivnost

---

- Náklady daní
  - Samotná platba
  - Náklady mrtvé váhy
  - Administrativní zátěž
- Je lepší zdanit příjem nebo spotřebu?



# Daně a rovnost

---

- Principy zdanění
  - Užitek z vládních služeb
  - Př. daň z benzínu – financování dopravní infrastruktury
  - Schopnost platit – spravedlnost vertikální X horizontální



# Vertikální spravedlnost

---

- Lidé s větší schopností platit daně by měli platit víc
- Progresivní X regresivní X proporcionální zdanění
- Progrese = lidé s vyšším důchodem platí víc (= větší část důchodu) než ti s nižším





# Horizontální spravedlnost

---

- Lidé s podobnou schopností platit daně by měli stejnou částku
- Např. 2 rodiny se stejným počtem závislých osob a stejným důchodem platí stejné daně
- Problém: rodina bez dětí, vydělají 50 000, muž nemocný (roční náklady 20 000) X rodina se 4 dětmi, vydělají 30 000

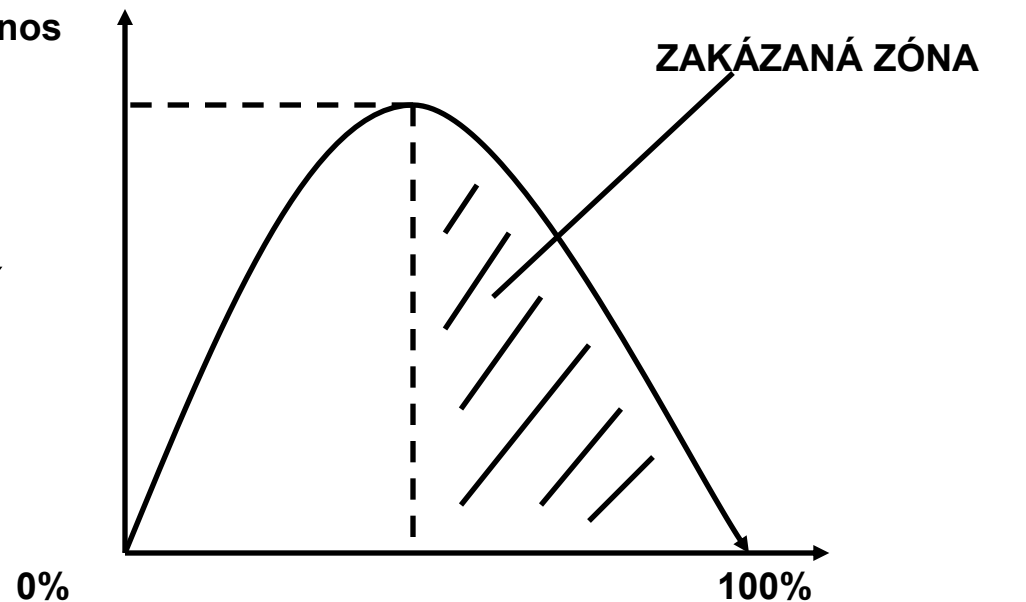
**Měly by mít obě stejné daně ?????**

# Lafferova křivka

- Při stanovení výše daní se musí uvažovat i o velikosti výnosu

- Existuje hranice, od které již dalším zdaněním výnosy klesají

Daňový výnos





# Rozpočtové výdaje

---

- transferové platby domácnostem
- vládní nákupy v podobě financování běžných i investičních výdajů (např. ve školství a zdravotnictví)
- transferové platby podnikům v podobě subvencí
- placený úrok z veřejného dluhu

# Rozpočtové výdaje (2014)

Číslo kapitoly	Kapitola	V ý d a j e celkem
301	Kancelář prezidenta republiky	350 014 592
302	Poslanecká sněmovna Parlamentu	1 076 572 756
303	Senát Parlamentu	518 879 254
304	Úřad vlády České republiky	733 922 239
305	Bezpečnostní informační služba	1 152 677 750
306	Ministerstvo zahraničních věcí	5 815 013 886
307	Ministerstvo obrany	41 990 493 805
308	Národní bezpečnostní úřad	307 858 436
309	Kancelář veřejného ochránce práv	98 024 272
312	Ministerstvo financí	16 759 852 287
313	Ministerstvo práce a sociálních věcí	525 164 134 147
314	Ministerstvo vnitra	53 684 661 103
315	Ministerstvo životního prostředí	12 958 888 288
317	Ministerstvo pro místní rozvoj	11 710 878 652
321	Grantová agentura České republiky	3 464 547 000
322	Ministerstvo průmyslu a obchodu	35 006 132 275
327	Ministerstvo dopravy	43 875 464 900
328	Český telekomunikační úřad	742 029 711
329	Ministerstvo zemědělství	52 170 669 192
333	Ministerstvo školství, mládeže a tělovýchovy	137 301 155 903
334	Ministerstvo kultury	10 415 749 414
335	Ministerstvo zdravotnictví	6 810 656 472
336	Ministerstvo spravedlnosti	22 120 775 399
343	Úřad pro ochranu osobních údajů	154 354 972
344	Úřad průmyslového vlastnictví	161 062 770
345	Český statistický úřad	932 107 782
346	Český úřad zeměměřický a katastrální	2 756 229 971
348	Český báňský úřad	124 785 510
349	Energetický regulační úřad	215 947 413
353	Úřad pro ochranu hospodářské soutěže	244 015 994
355	Ústav pro studium totalitních režimů	154 144 472
358	Ústavní soud	169 466 538
361	Akademie věd České republiky	4 452 257 359
372	Rada pro rozhlasové a televizní vysílání	54 986 671
374	Správa státních hmotných rezerv	1 969 748 437
375	Státní úřad pro jadernou bezpečnost	376 298 283
376	Generální inspekce bezpečnostních sborů	279 723 725
377	Technologická agentura České republiky	2 962 491 761
381	Nejvyšší kontrolní úřad	500 393 182
396	Státní dluh	65 797 528 900
397	Operace státních finančních aktiv *)	1 642 200 000
398	Všeobecná pokladní správa	144 130 713 492
	<b>C E L K E M</b>	<b>1 211 307 508 965</b>



# Státní rozpočet

---

- Rozpočtový přebytek
  - $\text{Výdaje} < \text{příjmy}$
- Rozpočtový deficit
  - $\text{Příjmy} < \text{výdaje}$
- Vyrovnaný rozpočet
  - $\text{příjmy} = \text{výdaje}$



# Státní dluh

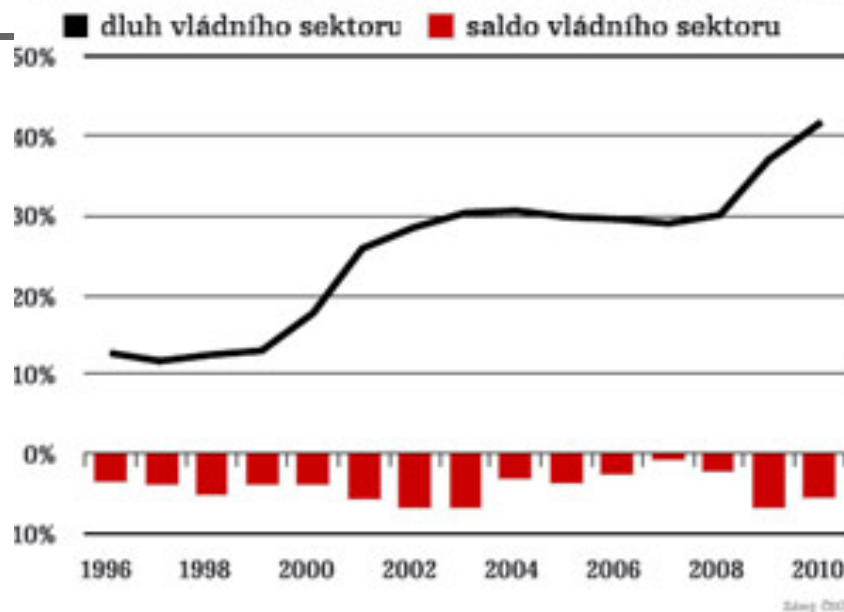
---

= nahromaděné vypůjčené částky z minulosti

- Změna vládního dluhu v daném roce je rovna rozpočtovému deficitu
- vnitřní X vnější
- **Břemena dluhu:**
  - 1) Potřeba obsluhovat dluh (platit, „valit před sebou“)
  - 2) Ztráta efektivity zdanění
  - 3) Nahrazování soukromého kapitálu dluhem

# Vývoj státního dluhu ČR

**Saldo a dluh vládního sektoru (% HDP)**



**Aktuální výše:**

<http://cms-consulting.org/dluh/dluh-CZ.htm>



## 2. MONETÁRNÍ POLITIKA

---

- **Cíle:**

množství peněz v ekonomice X úroková míra

- pomocí monetárních cílů jsou dosahovány hospodářské cíle (cenová stabilita, zaměstnanost)



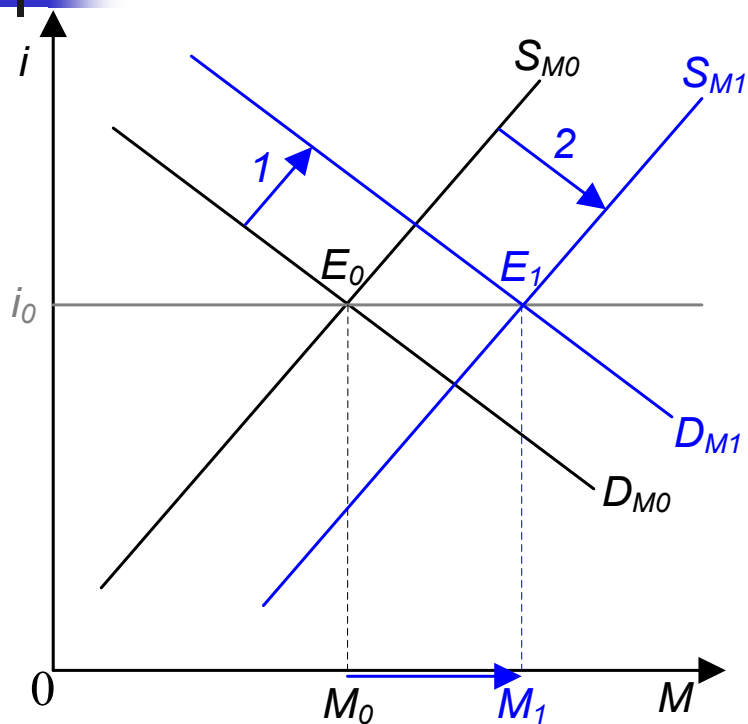


# Peníze

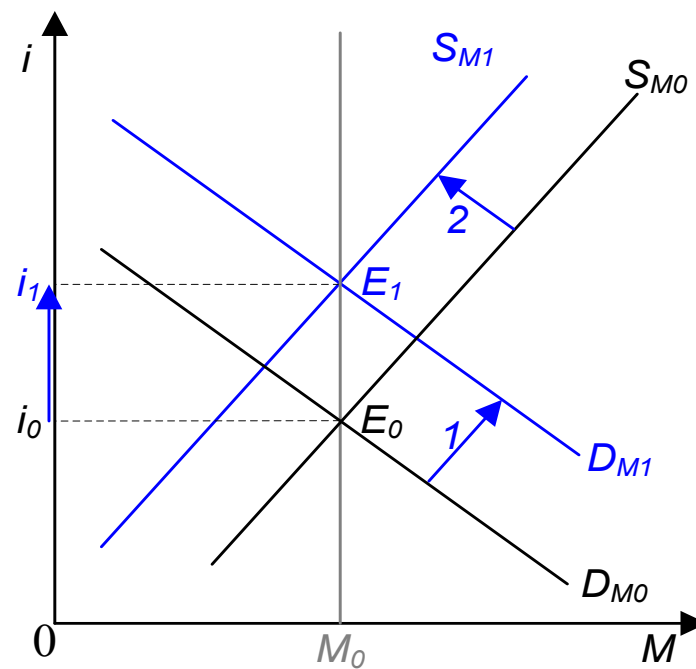
---

- = základní kámen moderní ekonomiky
- Prostředek směny, měřítko hodnoty, uchovatel bohatství
- Peníze – zboží jako jiné
- Finanční trhy: S (= úspory)  
D (= investice, spotřeba)

# Zásahy CB



proti růstu úrokové míry



proti růstu množství peněz



# Nabídka peněz

---

- = oběživo + vklady (depozita)
- ovlivňována centrální bankou
- ovlivňuje komerční banky (regulace, pravidla)
- ovlivňuje cenu peněz
- cena peněz = úroková míra



# Sazby CB

---

- = úrokové sazby, za které CB půjčují bankovnímu systému
- význam: indikátor monetární politiky CB, ovlivňují bankovní rezervy, M a tržní úrokové míry
- REPO sazba, diskontní, lombardní



# Měnověpolitické nástroje ČNB

## Základní sazby ČNB

2T Repo sazba:	0,05%
Diskontní sazba:	0,05%
Lombardní sazba:	0,25%
PMR	2,00%



# Účinky monetární politiky

- **expanzivní MP** = růst  $M$ , pokles  $i$  =>
  - růst výkonu a snižování nezaměstnanosti
  - možný růst  $P$
- **restriktivní MP** = pokles  $M$ , růst  $i$  =>
  - pokles ochoty investovat, pokles výkonu a zaměstnanosti
  - možný pokles  $P$

- Dvoustupňová bankovní soustava
- Centrální banka v ČR – **funkce:**
- Dohled nad bankovním systémem
- Banka bank
- Banka státu
- Provádění monetární politiky
- Emise ...



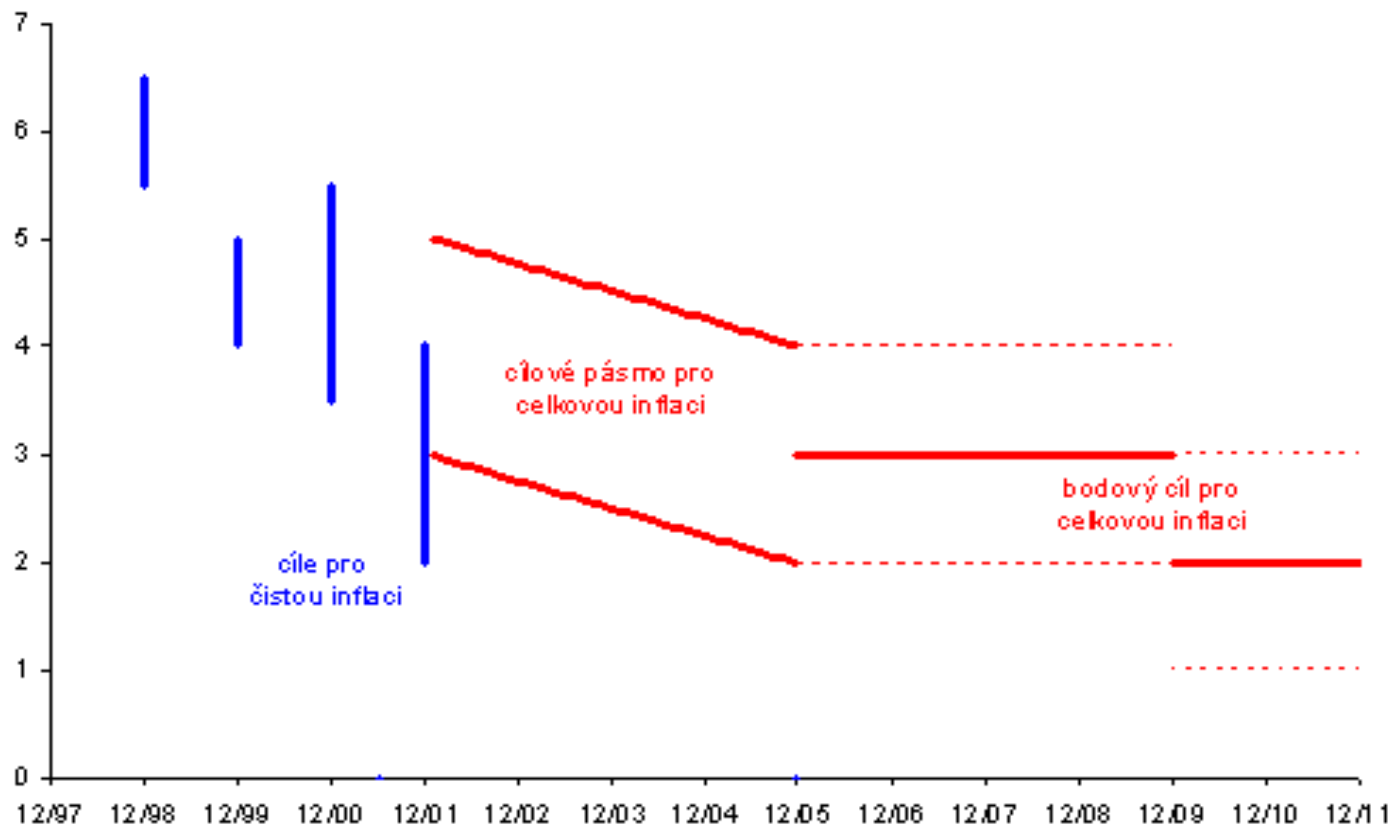
# Fungování ČNB

---

- **Cíl:** cenová stabilita (cílování inflace)
- **Nezávislost** = podmínka úspěšné realizace MP („udržitelného neinflačního růstu ekonomiky“)
- Nezávislost vysoká od r. 1993, dána zákonem



# Cílování inflace - ČNB





# 13

---

## **OTEVŘENÁ EKONOMIKA**



# Otevřená X uzavřená ekonomika

---

- **Uzavřená** = nemá vazby na ostatní ekonomiky (žádné exporty, importy, toky kapitálu)  
Autarkie  
X
- **Otevřená**
  - Otevřenost např. dle  $EX/HDP$

# Platební bilance ČR

v mil. Kč	2010			
	I. Q	II. Q	III. Q	IV. Q
<b>A. Běžný účet</b>	13947,29	-27595,3	-87039,3	-15692,3
<b>Obchodní bilance</b>	31047	22850,9	-4507,9	4436,5
vývoz	513270,5	562352	553691,6	596112,8
dovoz	482223,5	539501,1	558199,5	591676,3
<b>Bilance služeb</b>	18345,29	24798,77	15260,31	16903,51
příjmy	86595,45	102574	99954,85	110213,8
doprava	21912,45	24577,93	25118,29	25511,75
cestovní ruch	29432,5	36812,6	33823,4	35885,5
ostatní služby	35250,51	41183,43	41013,16	48816,53
výdaje	68250,16	77775,19	84694,54	93310,27
doprava	16669,84	19384,03	20856,71	21831,28
cestovní ruch	16314,7	18418,3	23833,4	19019
ostatní služby	35265,62	39972,87	40004,43	52459,99
<b>Bilance výnosů</b>	-38359,6	-81733,8	-95466,1	-39126,3
výnosy	22635,66	22816,88	26085,75	21904,37
náklady	60995,25	104550,7	121551,9	61030,71
<b>Běžné převody</b>	2914,586	6488,806	-2325,53	2094,041
příjmy	25626,57	22694,35	16750,15	22857,14
výdaje	22711,98	16205,54	19075,68	20763,1
<b>B. Kapitálový účet</b>	2175,2	9677,3	14558,4	5997,4
příjmy	2767,1	10686,2	14971,5	9835,9
výdaje	591,9	1008,9	413,1	3838,5
<b>Celkem A a B</b>	16122,49	-17918	-72480,9	-9694,89

v mil. Kč	2010			
	I. Q	II. Q	III. Q	IV. Q
<b>C. Finanční účet</b>	-19067,4	23255,77	153162,2	25922,22
<b>Přímé investice</b>	30591,49	19472,77	70216,34	-23274,2
v zahraničí	-17169,4	1168,261	-2271,77	-14234,9
základní kapitál a reinvestovaný zisk	-5400,55	-4462,45	-3458,74	-6562,11
ostatní kapitál	-11768,9	5630,714	1186,971	-7672,77
zahraniční v tuzemsku	47760,92	18304,51	72488,11	-9039,29
základní kapitál a reinvestovaný zisk	21860,72	26985,45	39074,96	22406,5
ostatní kapitál	25900,2	-8680,94	33413,15	-31445,8
<b>Portfoliové investice</b>	13635	57667	77650,9	8449,2
<b>Finanční deriváty</b>	-672,9	691,7	-760,6	-2219,3
<b>Ostatní investice</b>	-62621	-54575,7	6055,6	42966,5
<b>Celkem A, B a C</b>	-2944,92	5337,73	80681,39	16227,34
<b>D. Saldo chyb a opomenutí, kurzové rozdíly</b>	-3867,18	-2189,33	-18591,5	-33228,4
<b>Celkem A, B, C a D</b>	-6812,1	3148,4	62089,9	-17001,1
<b>E. Změna devizových rezerv (-nárůst)</b>	6812,1	-3148,4	-62089,9	17001,1



# Platební bilance

KONSTRUKCE PĚTEBNÍ BILANCE				
ČÁST	POLOŽKY	TRANSAKCE KREDITNÍ	TRANSAKCE DEBETNÍ	SALDO AKTIVNÍ (+) DEBETNÍ (-)
<b>I.</b>	<b>BĚŽNÝ ÚČET</b>			
	Obchodní bilance			
	Bilance služeb			
	Bilance výnosů			
	Bilance běžných transferů			
<b>II.</b>	<b>KAPITÁLOVÝ ÚČET</b>			
<b>III.</b>	<b>FINANČNÍ ÚČET</b>			
	Přímé zahraniční investice			
	Portfóliové investice			
	Ostatní investice			
<b>IV.</b>	<b>CHYBY A OPOMENUTÍ, KURZOVÉ ROZDÍLY</b>			
<b>V.</b>	<b>ZMĚNA DEVIZOVÝCH REZERV ČNB</b>			



# Mezinárodní obchod

---

- Toky zboží
- Čistý export = obchodní bilance

↙  
**přebytek**

↓  
**deficit**

↘  
**vyrovnaná OB**



# Mezinárodní obchod

---

- Důvody vzniku:
  - 1) přírodní a klimatické podmínky
  - 2) odlišné preference spotřebitelů
  - 3) konflikt výroba – spotřeba
  - 4) úspory z rozsahu



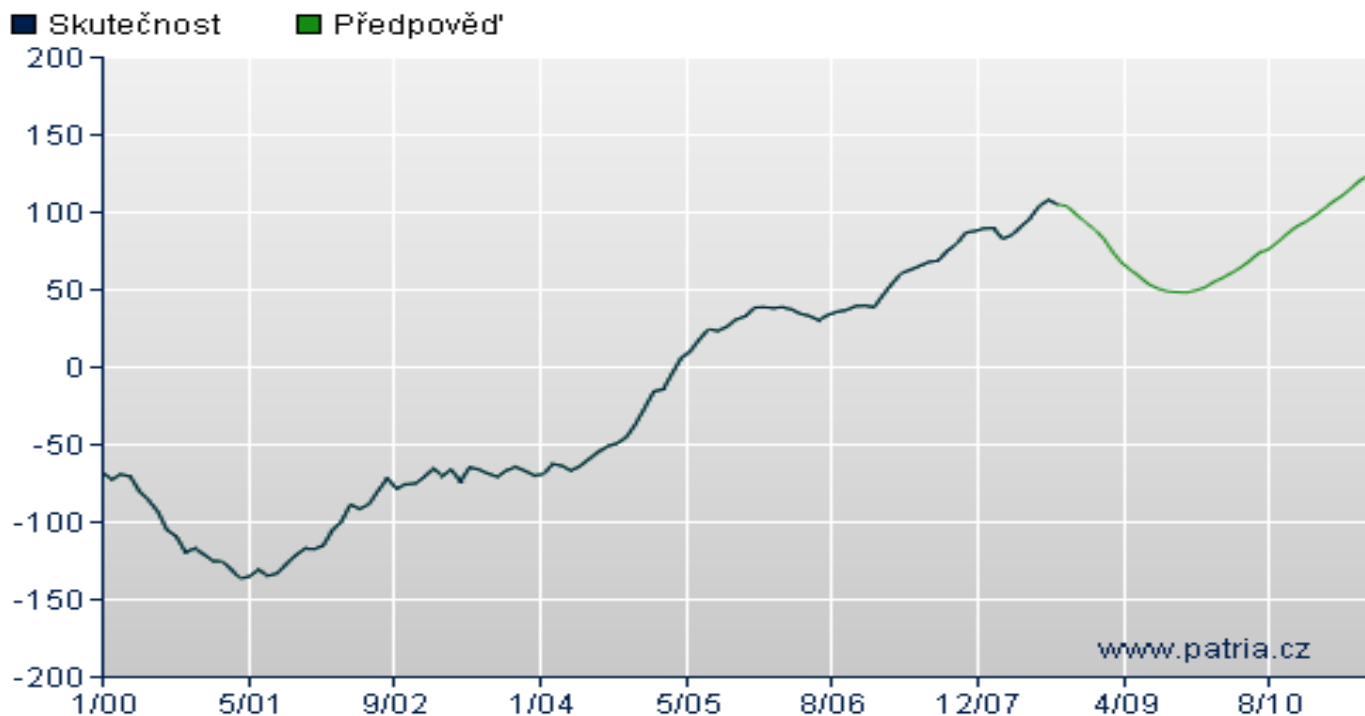
# Co ovlivňuje OB?

---

- Preference spotřebitelů
- Důchody v ČR a zahraničí
- Ceny v ČR a zahraničí
- Měnový kurz
- Převážné náklady
- Vnější HOPO



# Vývoj obchodní bilance ČR (mld. Kč, b.c.)



Pozn.: 12měsíční kumulativní saldo(mld.Kč)



# Absolutní výhoda

---

- = schopnost země vyrábět statek efektivněji = méně jednotek vstupů

	<b>Země Albánie</b>	<b>Země Brazílie</b>
<b>Statek X</b>	<b>4</b>	<b>2</b>
<b>Statek Y</b>	<b>2</b>	<b>3</b>



# Komparativní výhoda

---

- = specializace na výrobu statku, kde má země relativně větší výhodu / relativně menší nevýhodu

	<b>Země Albánie</b>	<b>Země Brazílie</b>
<b>Statek X</b>	<b>4</b>	<b>2</b>
<b>Statek Y</b>	<b>6</b>	<b>2</b>



# Argumenty PRO omezení mezinárodního obchodu

---

- Národní bezpečnost
- Nedospělá odvětví
- Nekalá konkurence
- Vyjednávání



# Obchodní politika

---

- liberalizace X protekcionismus
- nástroje protekcionismu:
  - cla
  - kvóty
  - vývozní subvence
  - požadavky na výrobky



# Kurzová politika

---

- Floating (čistý floating)
- Řízený floating
- Fixní kurz



# Směnný kurz

---

- = hodnota jedné měny vyjádřená v jiné měně
- Apreciace = zhodnocování X depreciace
- **Depreciace:** zlevňuje domácí produkci na zahraničních trzích = proexportní
- **Apresiasi:** zdražuje domácí produkci na zahraničních trzích = protiexportní



# Zákon jediné ceny

---

- Zboží koupíte za stejnou cenu, ať je prodáváno kdekoliv
- **Arbitráž** = využívání cenových rozdílů mezi různými trhy → konvergence (sbližování) cen
- ALE: nejde o dokonalé substituty, existují přepravní náklady





# Integrace

---

= spojování dříve samostatných celků

- Stupně:

- 1) Pásmo volného obchodu
- 2) Celní unie
- 3) Společný trh
- 4) Hospodářská unie
- 5) Úplná ekonomická integrace



# Vývoj evropské integrace

---

- 1951: Pařížská smlouva = založení ESUO (BEL, NIZ, LUC, FR, IT, SRN)
- 1957: Římské smlouvy = EHS a Euratom
- 1968: dobudování celní unie
- 1993: vznik EU (Maastrichtská smlouva)
- 1999: hospodářská a měnová unie 11 členů EU
  - + 2001: Řecko
  - + 2007: Slovinsko
  - + 2008: Kypr, Malta
  - + 2009: SR



# Maastrichtská kritéria

---

- Míra inflace nesmí být větší o víc než 1,5 % než je průměr 3 zemí s nejnižší inflací
- Dlouhodobé úrokové sazby nesmí být vyšší o víc než 2 %
- Země musí udržovat stabilní kurz, aniž by devalvovala
- Deficit veřejného sektoru nesmí přesáhnout 3 % HDP (kromě výjimečných dočasných událostí)
- Veřejný dluh nesmí přesáhnout 60 % HDP



# Plnění kritérií v ČR - 1

---

## Tabulka 2.1: Harmonizovaný index spotřebitelských cen

*(průměr posledních 12 měsíců proti průměru předchozích 12 měsíců, růst v %)*

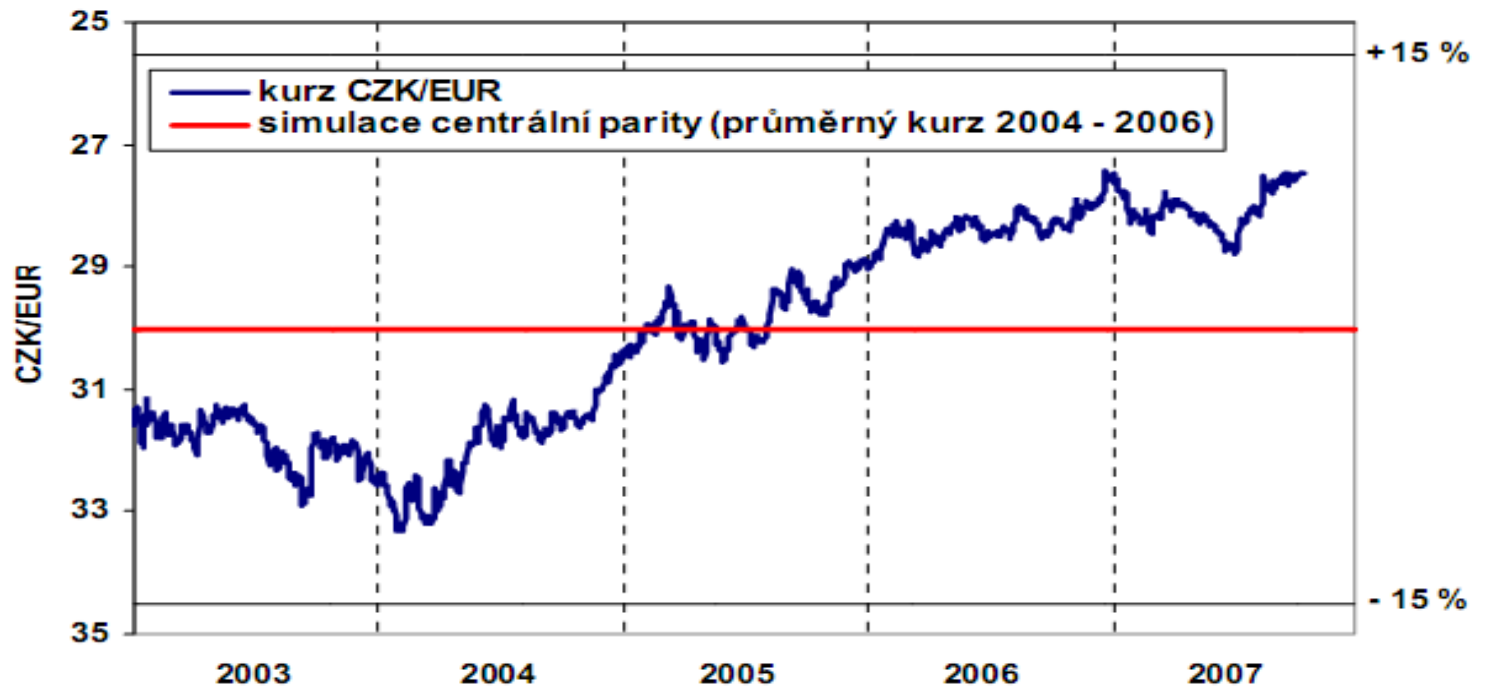
	2004	2005	2006	08/07	2007	2008	2009	2010
Průměr 3 zemí EU s nejnižší inflací*)	0,7	1,0	1,4	1,0	1,3	1,7	1,6	1,6
Hodnota kritéria (1. řádek + 1,5 p.b.)	2,2	2,5	2,9	2,5	2,8	3,2	3,1	3,1
Česká republika	2,6	1,6	2,1	2,0	2,4	3,9	2,3	2,1

# Plnění kritérií v ČR - 2

**Tabulka 2.4: 10leté úrokové sazby z vládních dluhopisů na sekundárním trhu**  
*(průměr za posledních 12 měsíců, v %)*

	2004	2005	2006	08/07	2007	2008	2009	2010
Průměr 3 zemí EU s nejnižší inflací	4,28	3,37	4,24	4,27	4,2	4,2	4,1	4,1
Hodnota kritéria (1. řádek + 2,0 p.b.)	6,28	5,37	6,24	6,27	6,2	6,2	6,1	6,1
Česká republika	4,75	3,51	3,78	4,03	4,4	5,1	4,5	4,6

# Plnění kritérií v ČR - 3





# Plnění kritérií v ČR - 4

---

**Tabulka 2.2: Saldo sektoru vládních institucí**  
(metodika ESA 1995, v % HDP)

	2004	2005	2006	2007	2008	2009	2010
Hodnota kritéria	-3,0	-3,0	-3,0	-3,0	-3,0	-3,0	-3,0
Česká republika	-3,0	-3,5	-2,9	-3,4	-2,9	-2,6	-2,3



# Plnění kritérií v ČR - 5

---

**Tabulka 2.3: Dluh sektoru vládních institucí**  
(metodika ESA 1995, v % HDP)

	2004	2005	2006	2007	2008	2009	2010
Hodnota kritéria	60,0	60,0	60,0	60,0	60,0	60,0	60,0
Česká republika	30,4	30,2	30,2	30,4	30,3	30,2	30,0



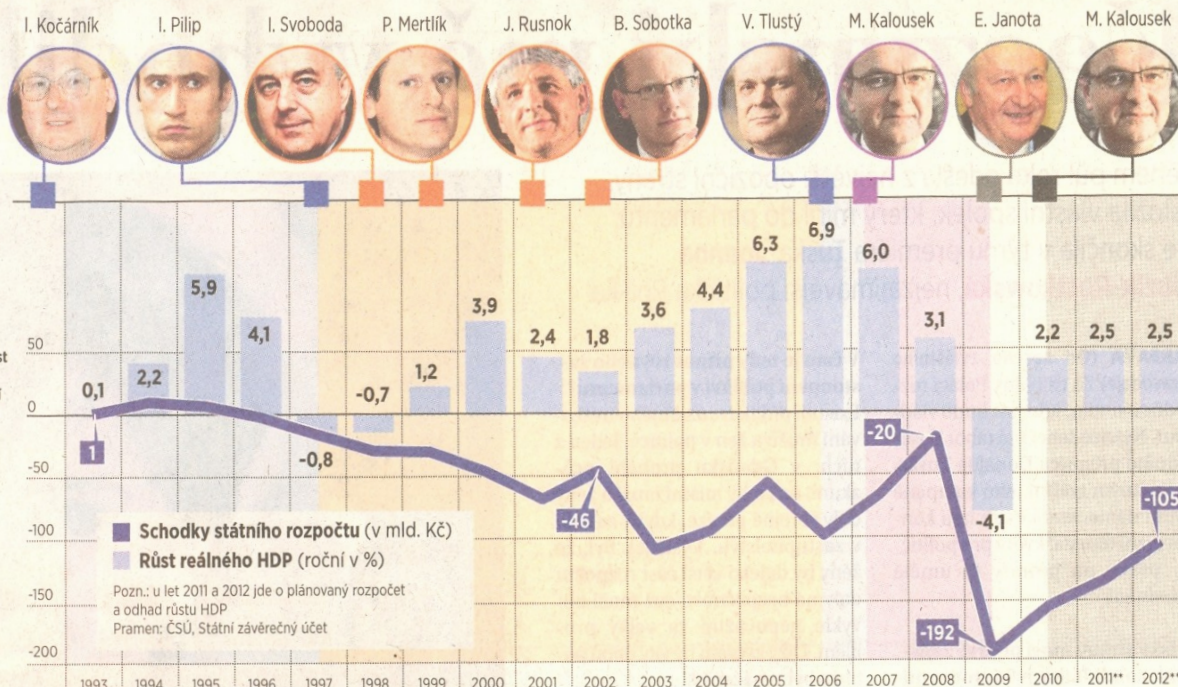
# Jak se zadlužujeme

## Jak se zadlužujeme

### Ministři financí a jejich státní rozpočty

■ ODS ■ ČSSD ■ KDU-ČSL ■ TOP 09  
■ neustraní (navržený ODS)

Údaje v mld. Kč	Připravoval rozpočet na rok:	Celkový schodek	Prům. schodek na 1 rozpočto- vaný rok	Prům. růst HDP za působení ministra
I. Kočárník	93-97	2	0,3	2,3 %
I. Pilip	98	-29	-29	-0,7 %
I. Svoboda	99	-30	-30	1,2 %
P. Mertlík	00-01	-114	-57	3,2 %
J. Rusnok	02	-46	-46	1,8 %
B. Sobotka	03-06	-357	-89	5,3 %
V. Tlustý	07	-66	-66	6,0 %
M. Kalousek	08, 09, 11, 12	-452	-113	1,0 %
E. Janota	10	-156	-156	2,2 %



- Zdroj: MF (2011)



# Trvalé míry konverze vůči Euru (31.prosince 1998)

	1€ =
<b>Rakousko</b>	<b>13,7603</b>
<b>Belgie/Lucembursko</b>	<b>40,3399</b>
<b>Finsko</b>	<b>5,94573</b>
<b>Francie</b>	<b>6,55957</b>
<b>Německo</b>	<b>1,95583</b>
<b>Irsko</b>	<b>0,787564</b>
<b>Itálie</b>	<b>1936,27</b>
<b>Nizozemí</b>	<b>2,20371</b>
<b>Portugalsko</b>	<b>200,482</b>
<b>Španělsko</b>	<b>166,386</b>



---

- Konec 😊