



MASARYKOVA UNIVERZITA EKONOMICKO-SPRÁVNÍ FAKULTA

Funkce obcí ve společnosti

Teorie a praxe rozvoje měst a obcí
Ing. Jiří Velinský, 12. 10. 2014

Na odlehčení I.

- Cestovatel se ptá domorodce:
„Proč vysíláte kouřové signály ze dvou ohňů?“
„To jedno je kopie pro obecní úřad.“

Program

- funkce obcí ve společnosti
- historický vývoj obcí
- vývoj obecního zřízení
- velikostní struktura obcí
- funkce města
- statutární město

Funkce obcí

- obec - složitý socioekonomický systém
- základní funkce:
- obytná - lidé v obcích žijí, bydlí
- pracovní - organizace nabízející pracovní příležitosti
- obslužná - organizace nabízející určitý rozsah soukromých i veřejných statků a služeb
- odlišná míra plnění těchto funkcí různými obcemi

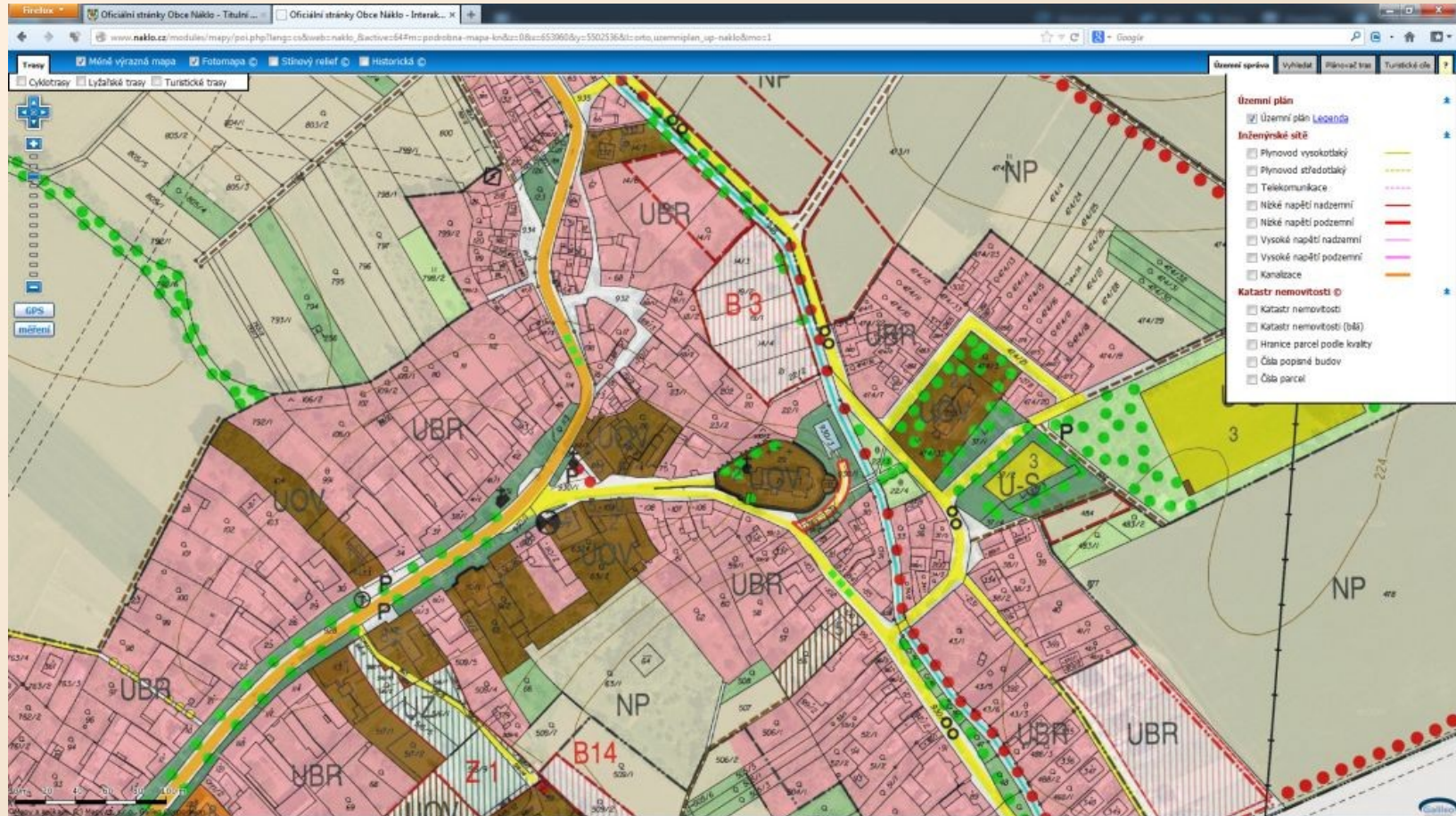


Funkce obcí II.

- jiný pohled (Peková):
- sociální: sociální prostor pro společnou koexistenci lidí - např. zajišťování určité míry vzdělání, veřejného pořádku, kulturní a sportovní aktivity atd.
- ekonomická: účastník ekonomických vztahů, ekonomický rozvoj dalších subjektů (např. podpora podnikatelských aktivit)
- územně-technická: funkční využití svého území, územní rozvoj



Územně-technická funkce obce



Vznik obcí

- ochrana, obrana
- mocenská funkce
- kulturní funkce
- obchodní funkce
- šíření pokroku (výroba, inovace)
- správní funkce (úřady, instituce)

Úloha obce

- obec - společenství lidí, stejná oblast, řada stejných zájmů, problémů a příležitostí
- cíl - pečovat o rozvoj svého území a uspokojovat potřeby a zájmy svých obyvatel
- prostředek - autonomie: legislativní, ekonomická

Historický vývoj územní samosprávy I.

- určité prvky územní samosprávy - již starověké Řecko a Řím
- 12. století - silnější postavení měšťanstva - získávání nezávislosti města na panovníkovi - relativně autonomní celky s výsadami od panovníka
- města - některá velmi bohatá (obchod, rozvoj řemesel, geografická poloha)
- 19. století - příliv obyvatel do měst v souvislosti se zrušením nevolnictví

Historický vývoj územní samosprávy II.

- města: bohatá × chudá: velmi rozdílný stupeň zabezpečení základních služeb
- proces centralizace - omezení místní pravomoci ve zdanění, definování úkolů, které mají být zajišťovány, rozdělování příjmů, transferové vztahy

Sídelní struktura

- historicky daná
- různá v různých zemích, regionech
- podmiňuje výkon veřejných služeb
- efektivita výkonu veřejné správy

Sídelní struktura v Česku

- velmi vysoký počet malých obcí (do 1000 obyvatel)
- úředně určené slučování v 80. letech 20. století
- vznik řady nových obcí po roce 1990
- malé obce často neplní své základní funkce

k 1. 1. 2012

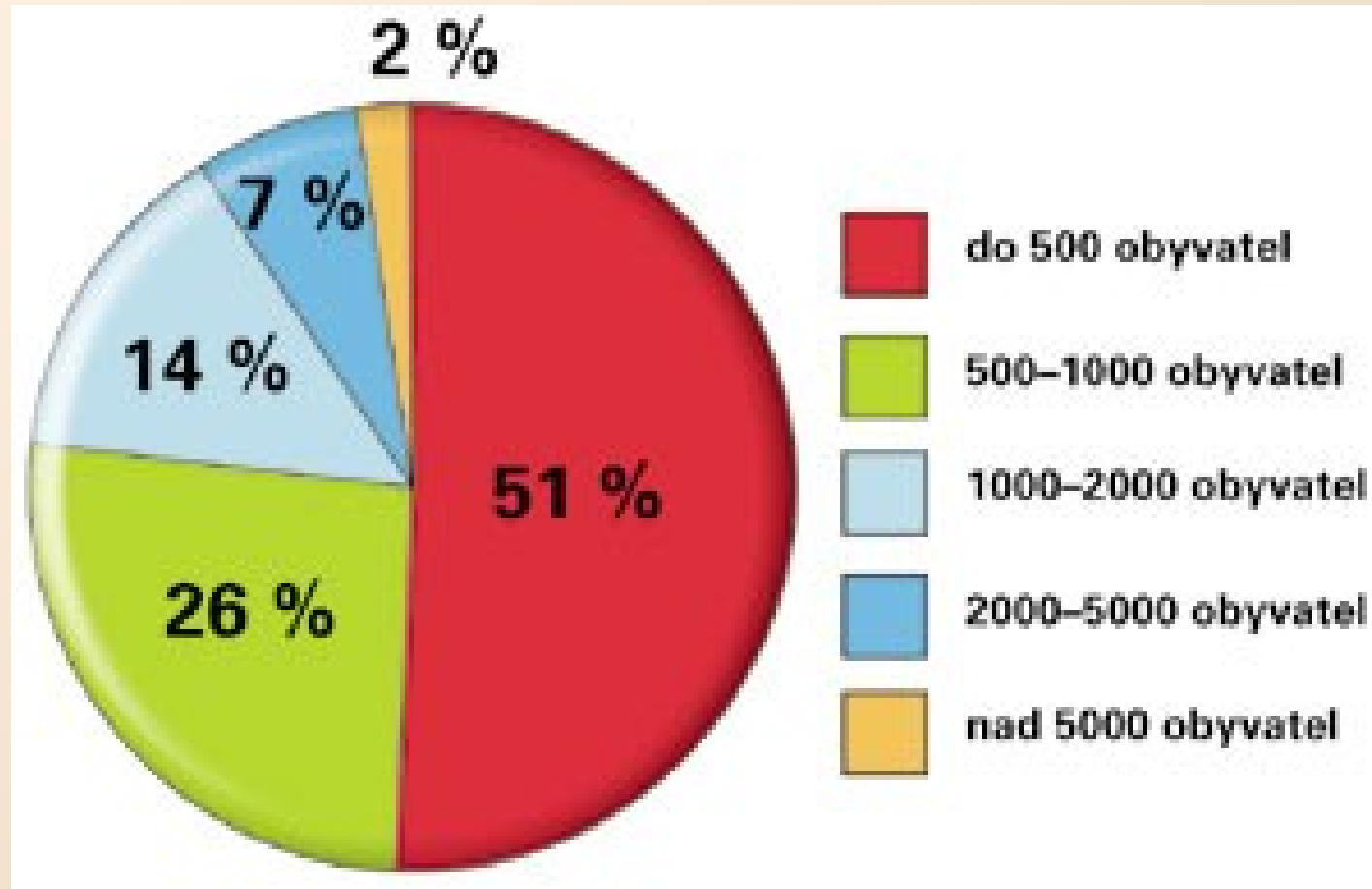
Velikostní skupiny obcí ČR

Velikostní skupina	počet obcí	podíl obcí	počet obyvatel	podíl obyvatel
do 199	1 463 (+ 5 VÚ)	23,48%	181 851	1,73%
200-499	2 017	32,27%	658 207	6,27%
500-999	1 366	21,85%	962 918	9,17%
1 000-1 999	727	11,63%	1 017 529	9,69%
2 000-4 999	400	6,40%	1 215 137	11,57%
5 000-9 999	142	2,27%	971 336	9,25%
10 000-19 999	68	1,09%	954 676	9,09%
20 000-49 999	42	0,67%	1 217 062	11,59%
50 000-99 999	16	0,26%	1 137 171	10,82%
nad 100 000	5	0,08%	2 189 558	20,84%
celkem	6 246 (+ 5 VÚ)	100,00%	10 505 445	100,00%

Česká sídelní struktura

- více jak 90 % obcí má méně jak 1 500 obyvatel
- zákon o obcích - pravidla pro slučování a připojení obcí a pro vznik nové obce (§§ 19-27 zákona č. 128/2000 Sb., o obcích, v platném znění)
- relativně komplikovaný proces oddělení obce (proces, dělení majetku)

Česká sídelní struktura - počet obcí



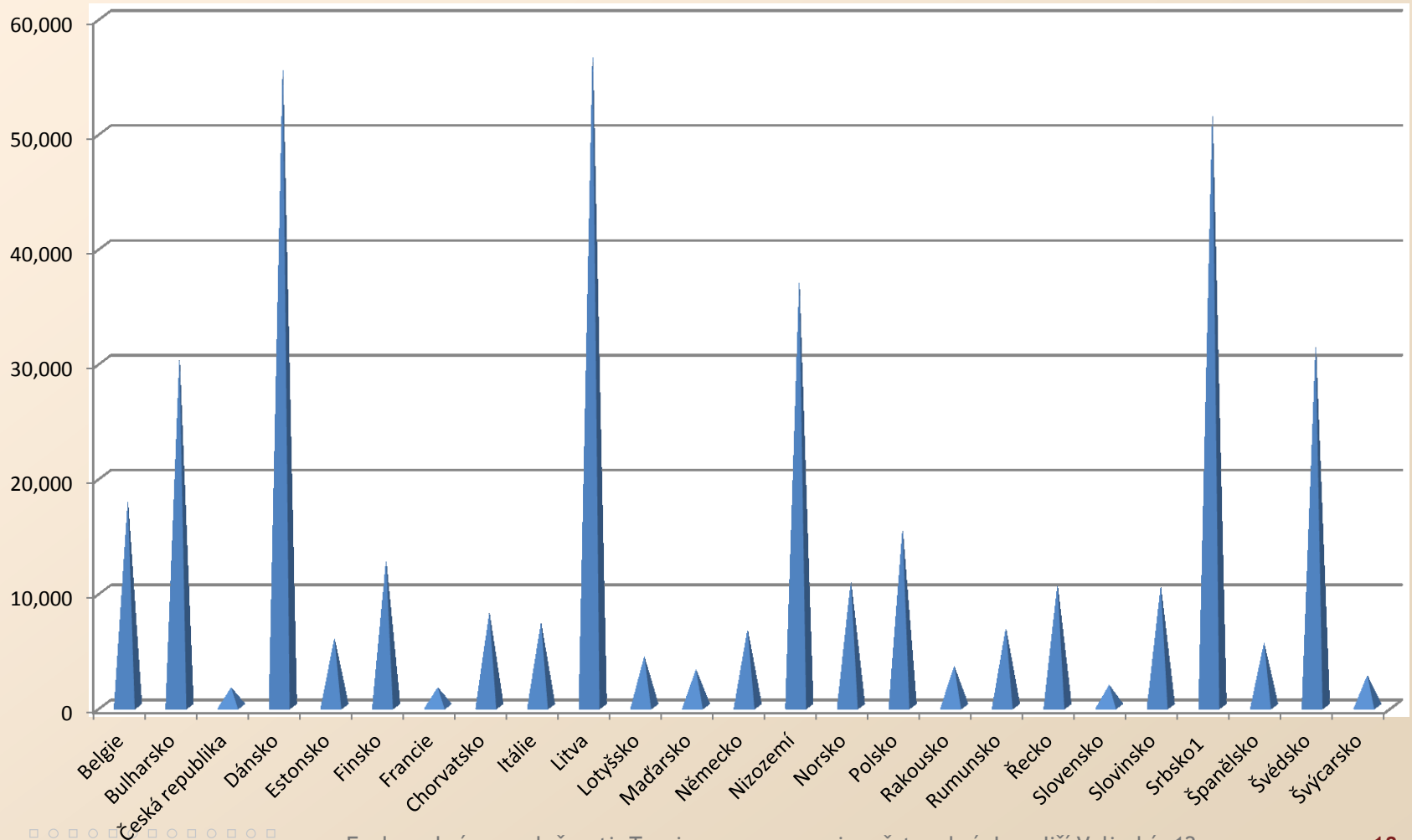
Vývoj velikostní struktury obcí v Česku

- 1. 1. 1980: 4 778 obcí (v tom 528 obcí do 199 obyvatel a 1 535 obcí 200-499 obyvatel);
- 3. 3. 1991: 5 768 obcí (v tom 1 328 obcí do 199 obyvatel a 1 955 obcí 200-499 obyvatel);
- 1. 3. 2011: 6 258 obcí (v tom 1 661 obcí do 199 obyvatel a 2 041 obcí 200-499 obyvatel).

Rozdíly v sídelní struktuře: Česko, Polsko, Rakousko

- Česko: 10,5 mil. obyvatel, cca 6 250 obcí, nejčastěji má obec 200-499 obyvatel
- Polsko: 38,5 mil. obyvatel, cca 2 500 obcí, nejčastěji má obec 5 000-7 499 obyvatel (proběhla reforma veřejné správy, jen 28 obcí má méně než 2 500 obyvatel)
- Rakousko: 8,5 mil. obyvatel, cca 2 350 obcí, nejčastěji má obec 1 001-1 500 obyvatel

Průměrná populační velikost obce



Problém velkého počtu malých obcí I.

- neplnění základních funkcí
- neschopnost zajištění určité úrovně poskytování veřejných statků a služeb pro své občany
- alokační neefektivnost při poskytování veřejných statků a služeb (úspory z rozsahu, vyšší odbornost a profesionalita řízení obce)

Problém velkého počtu malých obcí II.

- snaha motivovat obce ke slučování např. novým daňovým určením - většina daňových příjmů odvozena od počtu obyvatel obce
- bez úspěchu
- obce volí spolupráci v některých oblastech (smluvní základ, svazky obcí) - výhody spolupráce a sloučení zdrojů, přitom však uhájení své samostatnosti v rozhodování

Výhody malých obcí

- větší politická odpovědnost
- neanonymita zastupitelů - bezprostřední veřejná kontrola
- jasnější rozpoznání společného veřejného zájmu
- možnost rozhodovat sami o sobě

Na odlehčení II.

- Přejde babka po letech na národní výbor a vztyčí ruku a pozdraví: „Heil Hitler!“ Starosta se podiví a povídá: „Babi to jste si trochu spletla dobu, ne?“ Babka na to: „Dobu možná, ale Vás ne!“

Vývoj sídelní struktury I.

- meziválečné Československo (1918-1938) - na území dnešní ČR více než 11 tisíc obcí (83 % z nich méně než 1 000 obyvatel)
- po roce 1950 až do roku 1989 neustálé snižování počtu obcí v důsledku státem organizovaného administrativního slučování obcí (střediskové obce)
- 1. 1. 1990: „pouhých“ 4 100 obcí - politická aktivizace lokálních komunit, přirozená reakce na centrálně organizované sloučení

Středisková obec

- <http://www.youtube.com/watch?v=aYp-m9uEZDw>

Vývoj sídelní struktury II.

- bouřlivý dezintegrační proces: vznik nových obcí 1990 - 1 660, 1991: 329, 1992: 99.
- přehnaná očekávání - možnost uplatnění samostatné komunální politiky, dotační optimismus
- 2001 - přísnější podmínky pro oddělení obcí, praktické zastavení oddělování (výjimky: Ladná-Břeclav, Držovice-Prostějov)

Budoucnost sídelní struktury obcí v Česku

- administrativní slučování obcí - politicky neprůchozí - odpor převážné většiny představitelů menších obcí
- důraz na meziobecní spolupráci
- inspirace v zemích s podobnou strukturou: Slovensko, Francie, Maďarsko, Švýcarsko

Město I.

- zvláštní kategorie obce
- určité znaky osídlení a poskytující služby uživatelům i mimo své území
- zejména vyšší koncentrace obyvatel, vyšší podíl obyvatel pracujících v průmyslu a ve službách, nižší podíl obyvatel pracujících v zemědělství a v těžbě surovin

Město II.

- dle zákona o obcích alespoň 3 000 obyvatel, po vyjádření vlády stanoví předseda poslanecké sněmovny
- k 1. 1. 2013 - cca 600 měst
- město Boží dar (196 obyvatel), Kašperské Hory (cca 1,5 tis. obyvatel)
- historické důvody
- obvykle funkce města neplní

Město III.

- bez statusu města: Jesenice (Praha-západ: cca 6,5 tis. obyvatel, Petrovice u Karviné: cca 5,5 tis. obyvatel, Mutěnice: cca 3,5 tis. obyvatel, Bílovice nad Svitavou: cca 3,5 tis. obyvatel)

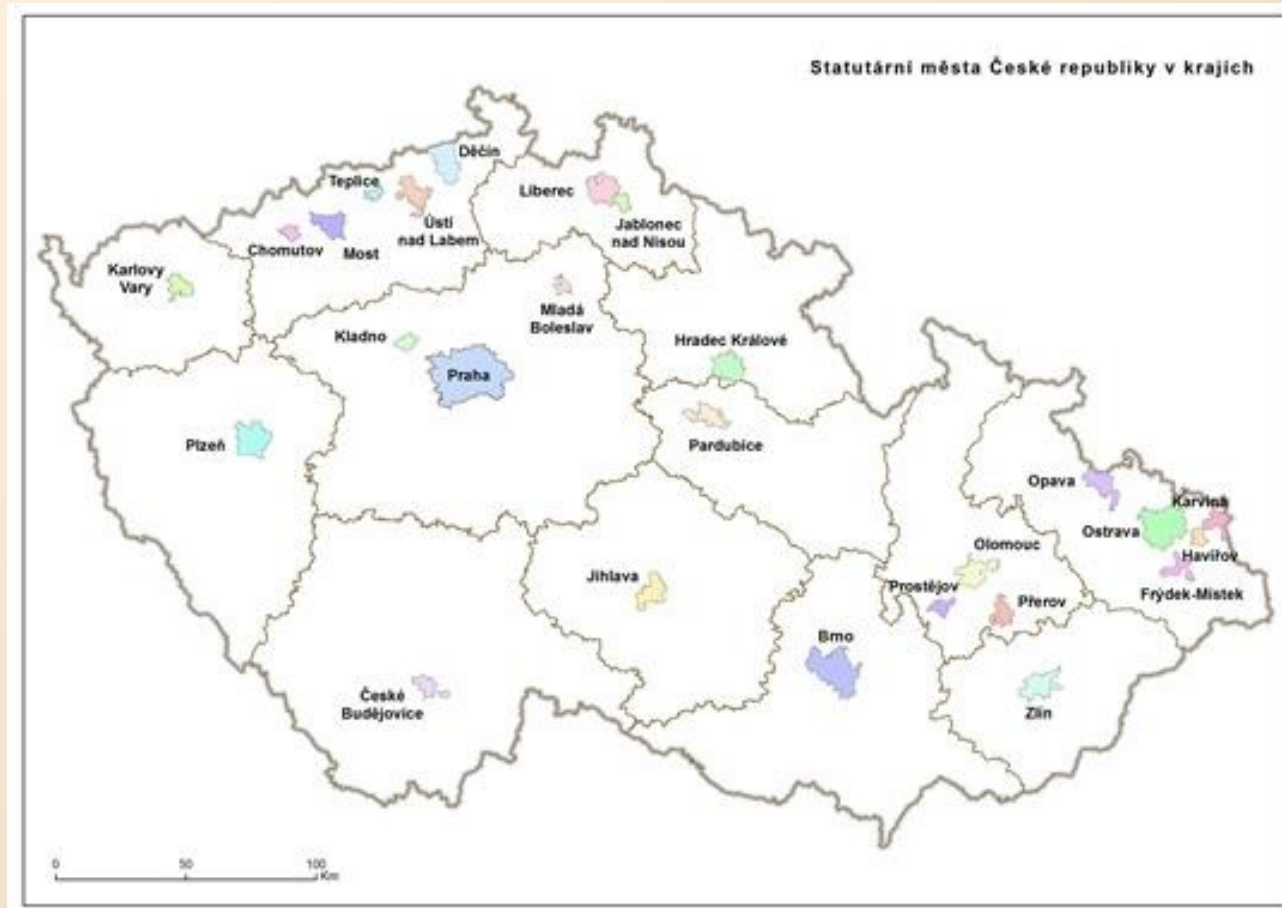
Statutární město

- vymezeno zákonem o obcích
- vnitřní členění na městské obvody, nebo městské části
- vlastní orgány samosprávy
- vztah mezi městem a jednotlivými částmi upraven statutem vydaným formou obecně závazné vyhlášky

Brno - městské části



Statutární města v Česku



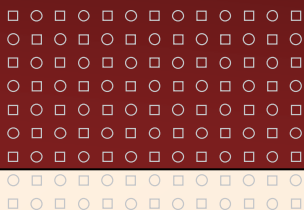
Funkce města

- městotvorná - činnosti, jejichž dopady jsou určeny subjektům mimo území města (např. služby bank, služby kulturních institucí, služby správních úřadů, lokalizace podniků, vzdělávací institucí) - rozhodující vliv na vznik a rozvoj města
- městoobslužná funkce - činnosti sloužící k uspokojování potřeb obyvatelstva města (např. udržování veřejného pořádku ve městě, sběr a likvidace komunálních odpadů)

Shrnutí

- obecní funkce (obytná, pracovní, obslužná)
- schopnost plnit funkce ovlivněna sídelní strukturou
- Česko: velký počet malých obcí
- neúčinnost dosavadních opatření ke slučování obcí
- funkce města: městotvorná, městoobslužná
- učební materiály: funkce obcí; historie osídlení, územní samosprávy





Děkuji za pozornost!

- Ing. Jiří Velinský
- jiri.velinsky@econ.muni.cz

