

NÁSTROJE FINANČNÍHO ŘÍZENÍ

-

ROZPOČET OBCE



NÁSTROJE FINANČNÍHO ŘÍZENÍ

- Rozpočet obce
- Rozpočtový výhled obce
 - (obojí definováno zákonem č. 250/2000 Sb., o rozpočtových pravidlech územních rozpočtů)
- *Plán pokladního plnění rozpočtu obce*
- *Plán investic*
- *Plán prodeje majetku ...*

ROZPOČET OBCÍ

- jeden z nástrojů finančního řízení obce
- zobrazení finančního hospodaření obce či města na daný kalendářní rok ➡ krátkodobý nástroj řízení obce
- nástroj pro vyjádření a realizaci jednotlivých politik obce

NA ROZPOČET MŮŽEME NAHLÍŽET JAKO NA:

- bilanci příjmů a výdajů
- finanční plán obce
- decentralizovaný peněžní fond
- nástroj prosazování obecní politiky

ZÁKLADNÍ ROVNICE ROZPOČTOVÉHO HOSPODAŘENÍ

příjmy - výdaje = (-) financování

ROZPOČTOVÉ ZÁSADY

- každoročního sestavování a schvalování rozpočtu
- dlouhodobé vyrovnanosti rozpočtu
- reálnosti a pravdivosti
- úplnosti a jednotnosti rozpočtu
- publicity

ROZPOČTOVÁ SKLADBA

- Vyhláška MF č. 323/2002 Sb.
- Klasifikace peněžních operací v rozpočtu a peněžních fondech
- Finanční operace, které rozpočtem neprocházejí, nejsou klasifikovány rozpočtovou skladbou:
 - cizí prostředky
 - sdružené prostředky
 - operace podnikatelské činnosti obce

ZÁKLADNÍ ČLENĚNÍ ROZPOČTOVÉ SKLADBY

Rozpočtová skladba rok 2012	Rozpočtová skladba od r. 2013
Odpovědnostní Druhové Odvětvové Konsolidační	Odpovědnostní Druhové Odvětvové Konsolidační Zdrojové <ul style="list-style-type: none">- Podkladové- Prostorové- Nástrojové Doplňkové Programové Účelové Strukturní Transferové

DRUHOVÉ ČLENĚNÍ

- ekonomický charakter operace
- třídy › seskupení položek › podseskupení položek › položky
 - třída 1 – daňové příjmy
 - třída 2 – nedaňové příjmy
 - třída 3 – kapitálové příjmy
 - třída 4 – přijaté transfery
 - třída 5 – běžné výdaje
 - třída 6 – kapitálové výdaje
 - třída 8 – financování

FINANCUJÍCÍ OPERACE

- Z jakých zdrojů byl kryt deficit rozpočtu?
- Jak bylo naloženo s přebytkem rozpočtu?
- Způsoby zobrazení přijetí závazku/půjčení prostředků v rozpočtu
 - Sledování řízení likvidity x sledování rozpočtové politiky (obec v roli věřitele)

ODVĚTVOVÉ ČLENĚNÍ

Skupiny › oddíly › pododdíly › paragrafy

- skupina 1 – zemědělství a lesní hospodářství
- skupina 2 – průmyslová a ostatní odvětví hospodářství
- skupina 3 – služby pro obyvatelstvo
 - 31 a 32 Vzdělávání a školské služby
 - 33 Kultura, církve, sdělovací prostředky
 - 34 Tělovýchova a zájmová činnost
 - 35 Zdravotnictví
 - 36 Bydlení, komunální služby a územní rozvoj
 - 37 Ochrana životního prostředí
 - 38 Ostatní výzkum a vývoj
- skupina 4 – sociální věci a politika zaměstnanosti
- skupina 5 – bezpečnost státu a právní ochrana
- skupina 6 – všeobecná veřejná správa a služby

KONSOLIDAČNÍ ČLENĚNÍ

- záznamová jednotka
- poskytuje potřebné informace o převodech prostředků uvnitř veřejných rozpočtů
 - Umožňuje vyloučit převody uvnitř soustavy veřejných rozpočtů při sumarizaci
 - Konsolidace uvnitř jednotky probíhá pomocí druhového členění rozpočtové skladby

ZDROJOVÉ A TRANSFEROVÉ TŘÍDĚNÍ

- Zdrojové třídění prostorové
 - Prostorové jednotky
- Zdrojové třídění nástrojové
 - Nástroje
 - Z jakého nástroje jsou příjmy/výdaje financovány
- Transferové třídění
 - Účelový znak

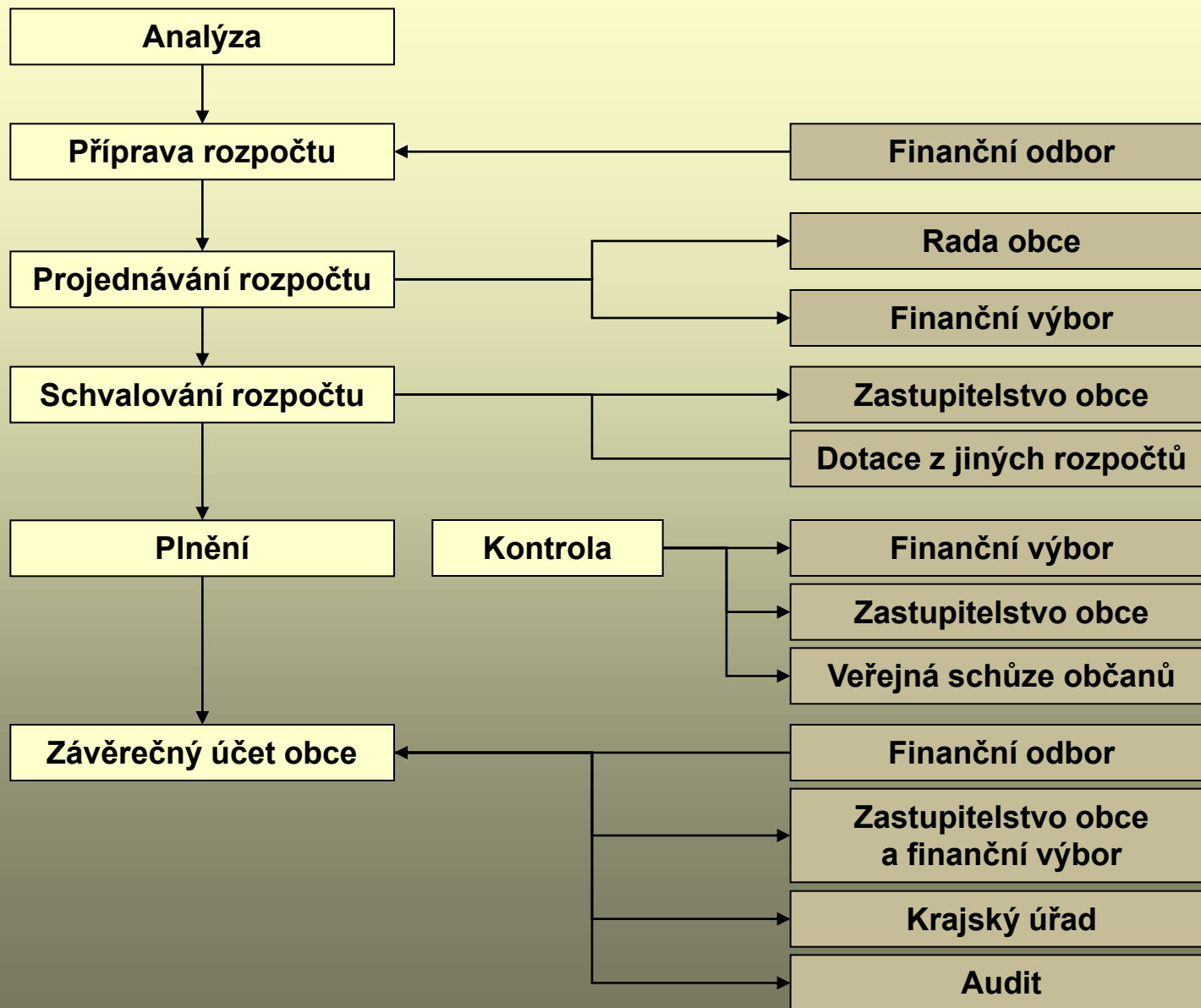
OMEZENÍ ROZPOČTU

- krátkodobost
- nevypovídá o stavu majetku, závazcích a pohledávkách
- finanční operace, které rozpočtem neprocházejí
 - Zřízené a založené organizace obcí (s výjimkou organizačních složek obce)
 - Podnikatelská činnost obce
 - Cizí prostředky
 - Sdružené prostředky

ROZPOČTOVÝ PROCES

- Analýza a sestavení návrhu rozpočtu obce
- Projednání a schválení návrhu rozpočtu
- Plnění rozpočtu obce a průběžná kontrola plnění během rozpočtového období
- Následná kontrola plnění rozpočtu a sestavení závěrečného účtu obce

ROZPOČTOVÝ PROCES



Na závěr jedno inspirativní video 😊

[Jak uhlídat rozpočet obce - Lucie Sedmihradská](#)

ROZPOČTOVÝ VÝHLED



DŮVODY PRO VYUŽITÍ VÍCELETÉHO ROZPOČTU

- Jasně vyjádření cílů a priorit vládních politik.
- Přesunutí pozornosti od rozhodování o detailních výdajích ke změnám celých politik.
- Zajištění souladu realizovaných politik a fiskální strategie.
- Zvýšení transparentnosti a odpovědnosti v rozpočtovém procesu. Zvyšuje předvídatelnost chování vlády.
- Kontinuita v rozpočtovém procesu, díky provázanosti ročního rozpočtu a víceletého rozpočtu.

POTENCIÁLNÍ PROBLÉMOVÉ OBLASTI

- Možná setrvačnost a rigidita při tvorbě fiskální politiky.
- Schválení veřejných výdajů, které by jinak schváleny nebyly.
- Přílišná náročnost tohoto způsobu rozpočtování.
- Jen seznam přání, či technické cvičení.

VÍCELETÉ ROZPOČTOVÁNÍ V ČR

- Na úrovni státu je rozpočtový výhled státu upraven zákonem č. 218/2000 Sb., vztahu k rozpočtovému výhledu novelizován v roce 2004.
 - ➔ přechod na řízení státních financí na základě střednědobého výhledu a výdajových rámců.
- Tyto nástroje jsou provázány s tvorbou ročního rozpočtu.
- Současně s návrhem státního rozpočtu se zpracovává střednědobý výhled státu, který obsahuje střednědobé výdajové rámce (SDVR).

ZÁKLADNÍ TYPY VÍCELETÝCH ROZPOČTŮ

- Víceletý rozpočet jako predikce příjmů a výdajů.
- Rolující víceletý rozpočet provázán s ročním rozpočtem.
- „Tradiční“ zpravidla dvouletý, ale i tříletý rozpočet.

ROZPOČTOVÝ VÝHLED NA ÚROVNI OBCÍ V ČR

- Zákon č. 250/2000 Sb., o rozpočtových pravidlech územních rozpočtů
- **Sestavuje se na základě přijatých závazků a uzavřených smluvních vztahů zpravidla na období 2 až 5 let následujících po roce, na který je sestaven roční rozpočet.**
- Obsahuje souhrnné základní údaje o příjmech a výdajích, zejména o dlouhodobých závazcích a pohledávkách a o finančních zdrojích a potřebách dlouhodobě realizovaných záměrů.
- Při zpracování ročního rozpočtu se vychází z rozpočtového výhledu.
- Skutečnost, že obec nezpracuje rozpočtový výhled, je označena za správní delikt. Pokuta až do výše 1 mil. Kč.

CO ROZPOČTOVÁ PRAVIDLA NEŘEŠÍ

- Formu zpracování rozpočtového výhledu
- Začlenění rozpočtového výhledu do rozpočtového procesu
 - Kdy a kdo schvaluje rozpočtový výhled
 - Provázanost rozpočtu a rozpočtového výhledu
 - Publikační povinnost ve vztahu k rozpočtovému výhledu

SROZUMITELNOST A OBSAH RV

- Zda obsahuje analýzu minulého rozpočtového hospodaření.
- Struktura rozpočtového výhledu.
- Oddělené zpracování pro běžný a kapitálový účet.
- Variantnost zpracování.
- Zpracování politické části.

PODMÍNKY OVLIVŇUJÍCÍ ÚSPĚŠNOU REALIZACI ROZPOČTOVÉHO VÝHLEDU

- *Vymezení účelu využívání rozpočtového výhledu.*
- *Vyjádření priorit a cílů rozvoje obce.*
- *Podpora víceletého rozpočtování ze strany zaměstnanců a ze strany politických reprezentantů.*
- Existuje metodika tvorby odhadů budoucích příjmů a výdajů.
- Zpracování víceletého rozpočtu je variantní.
- Dokument je zpracován ve srozumitelné formě.

VÝHODY SPOJENÉ S VYUŽÍVÁNÍM RV – JAK JE VIDÍ ČESKÁ MĚSTA

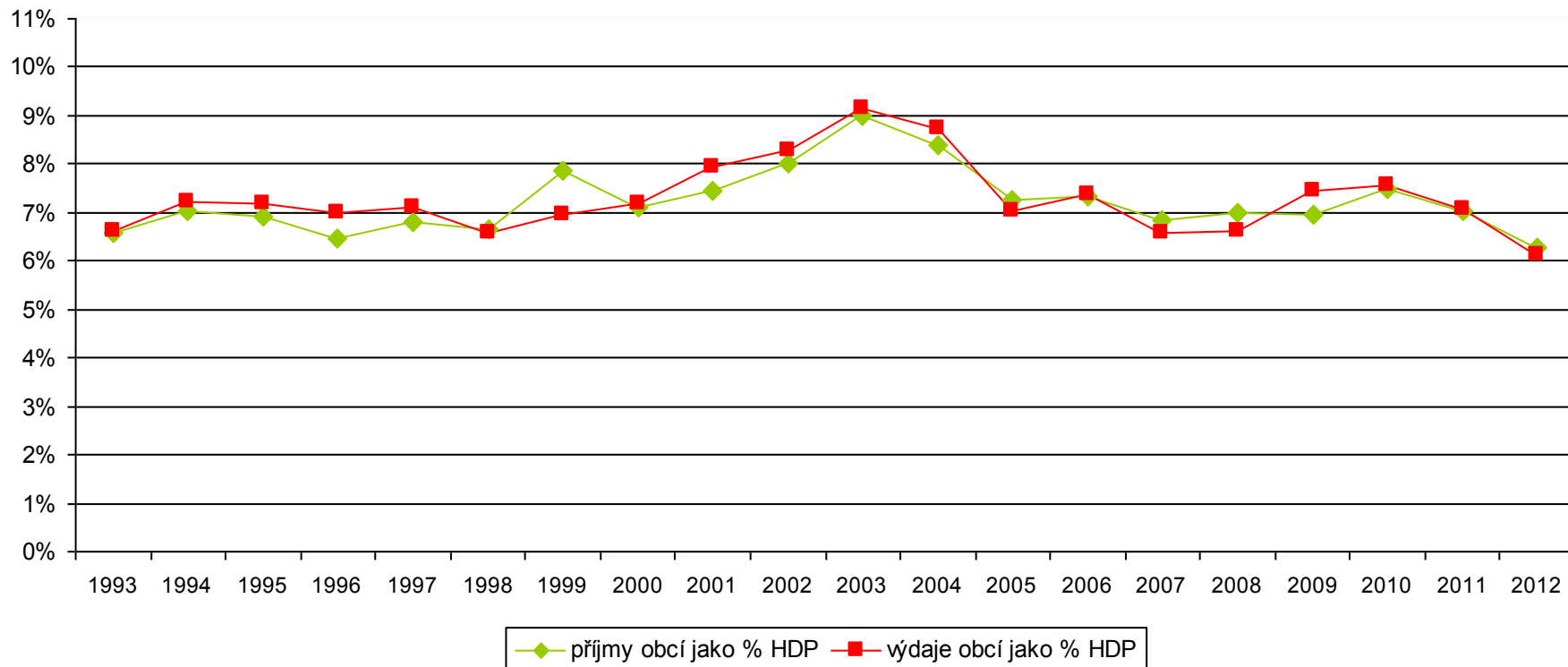
- Přehled o finanční situaci obce. Provázanost příjmů a výdajů obce.
- Lepší plánování investic - představa o možných zdrojích jejich financování.
- Řízení dluhu obce – výše závazků a jejich splácení. Představa o maximálním únosném zadlužení obce.
- Snadnější příprava rozpočtu města, jeho kvalitnější příprava.
- Zlepšení strategického a dlouhodobého plánování obce.

PROBLÉMY S VYUŽITÍM ROZPOČTOVÉHO VÝHLEDU U MENŠÍCH OBCÍ

- Neexistence politické podpory tohoto procesu.
- Chybějící definice rozvojových priorit.
- Nedůvěra pracovníků v přínosy víceletého rozpočtování.
- Chybějící metodika – náročnost vytváření rozpočtového výhledu.

**PŘÍJMOVÁ STRÁNKA
ROZPOČTŮ OBCÍ
-
DAŇOVÉ PŘÍJMY**

Procentní podíl příjmů a výdajů rozpočtů obcí (HDP vypočteno výdajovou metodou, v běžných cenách)

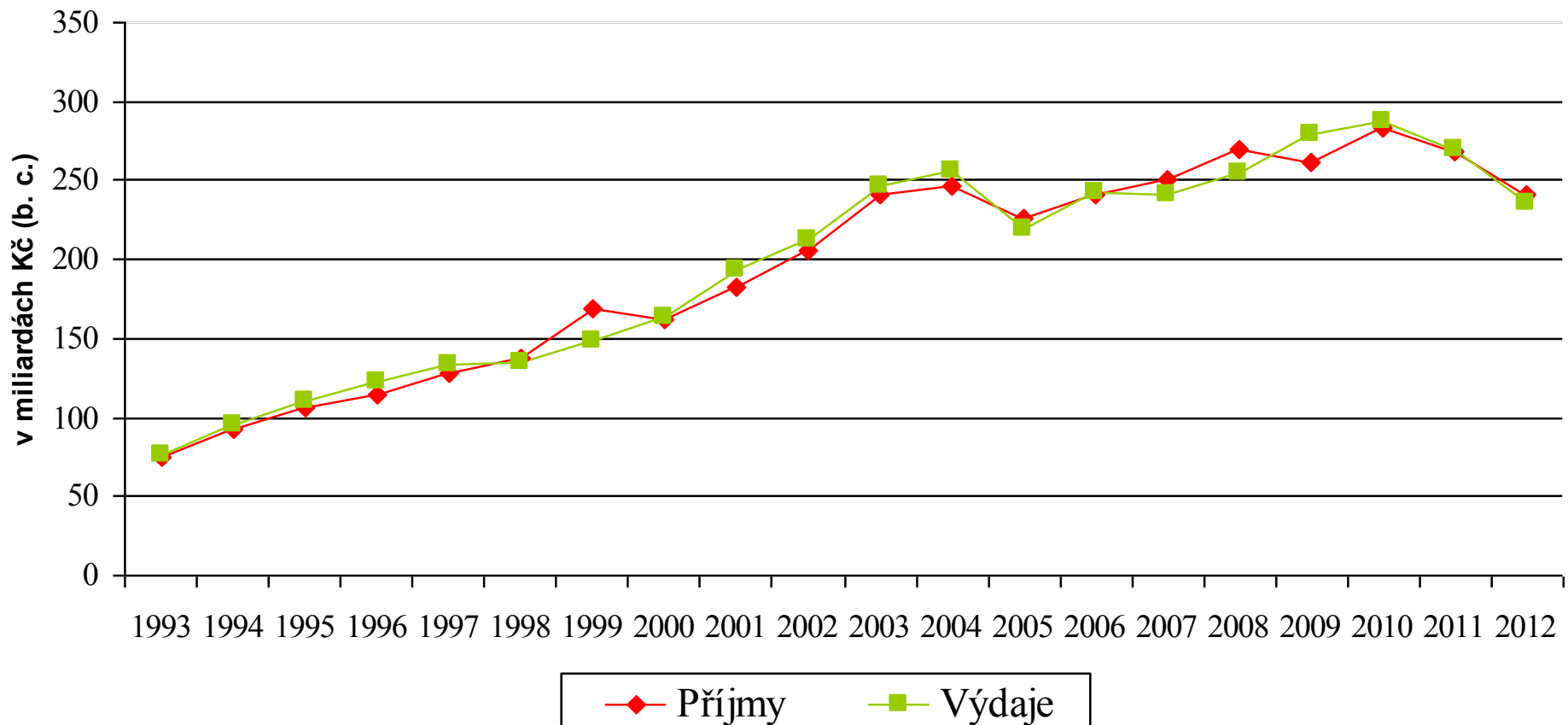


Zdroj dat:

Údaje o příjmech a výdajích: ARISweb, ÚFISweb, Provazníková a kol.: Vývoj finanční situace obcí a měst v letech 1993-2003.

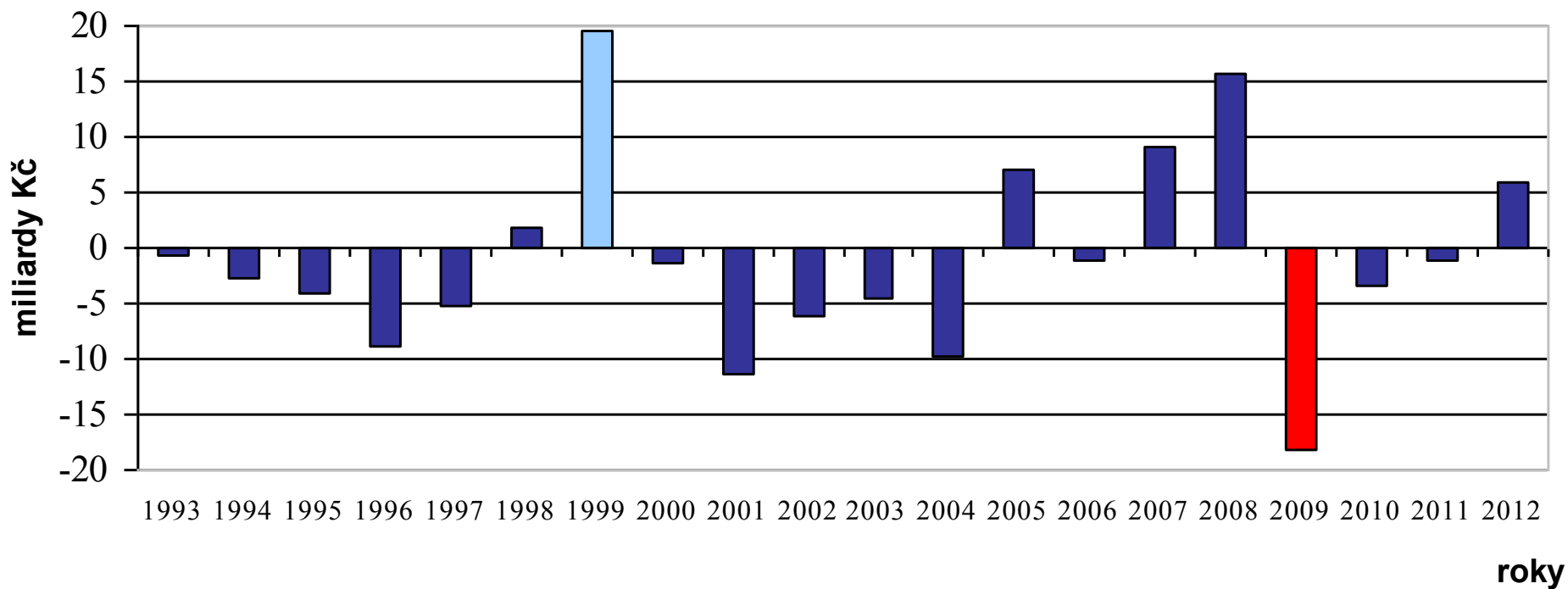
Údaje o výši HDP: ČSÚ: Databáze ročních národních účtů, 2013.

PŘÍJMY A VÝDAJE OBCÍ ČR



Zdroj dat: ARISweb, ÚFISweb, Provazníková a kol.: Vývoj finanční situace obcí a měst v letech 1993-2003.

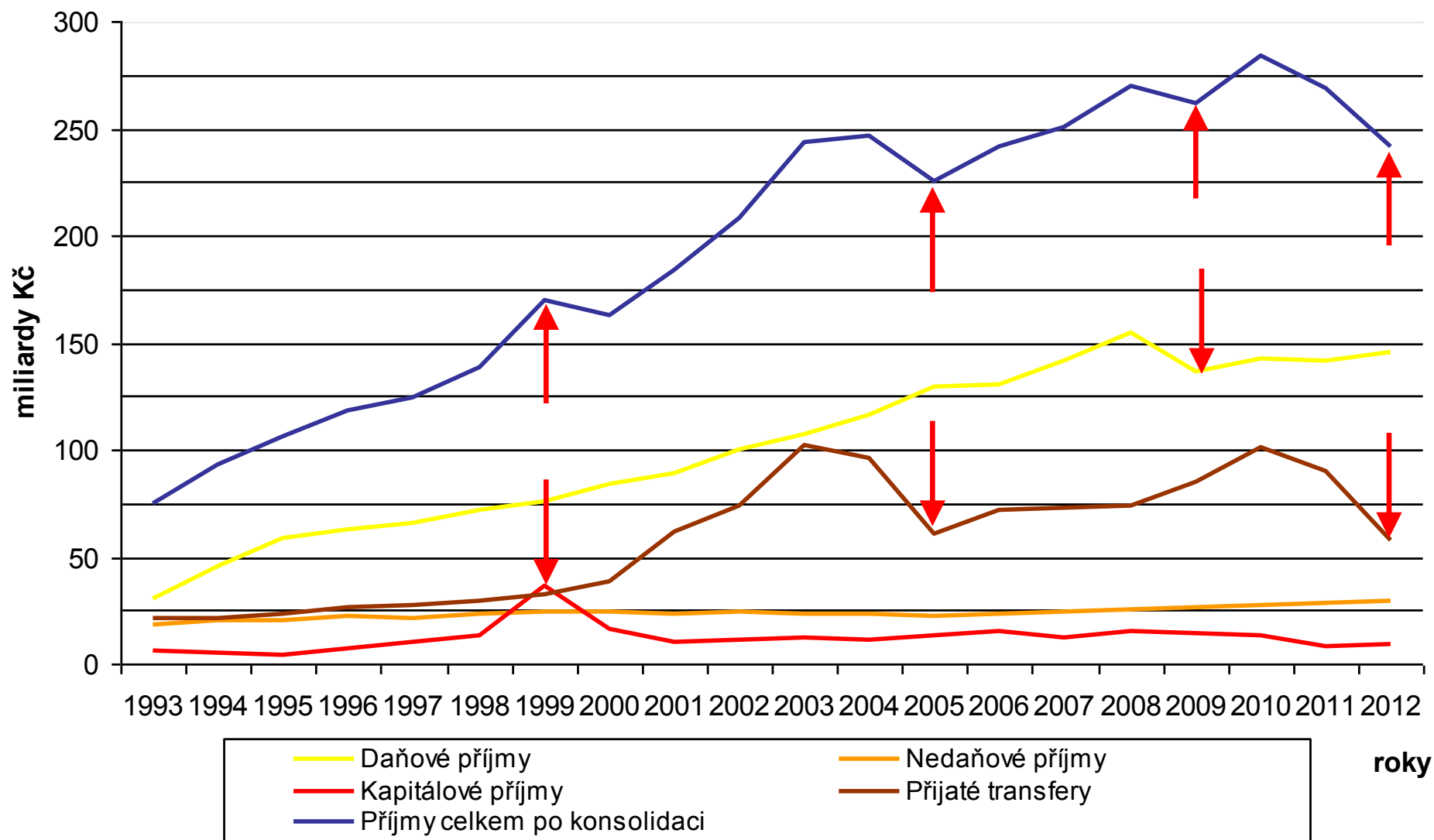
Saldo rozpočtů obcí ČR



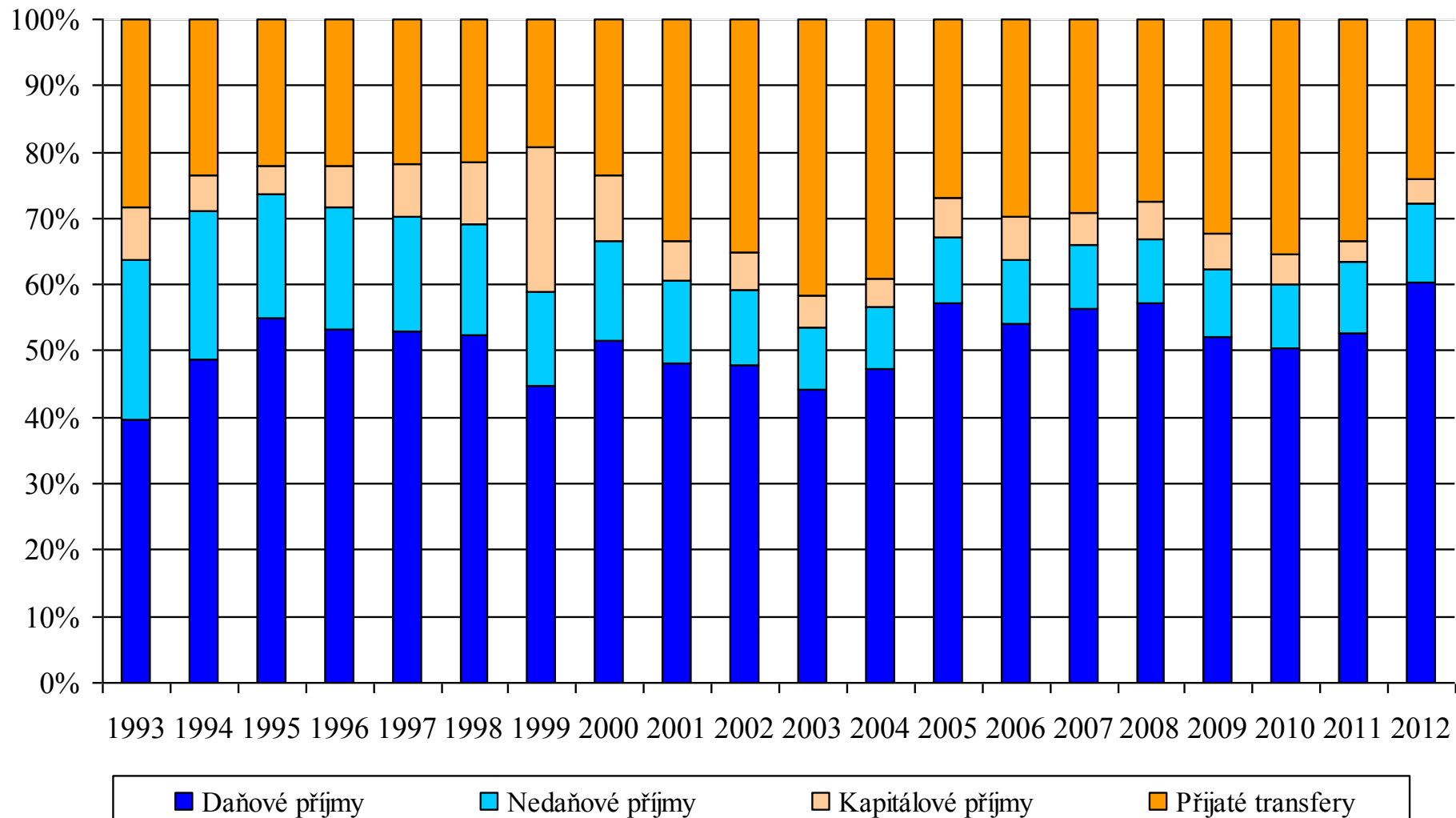
PŘÍJMY ROZPOČTŮ OBCÍ BY MĚLY BÝT:

- dostatečně výnosné
- závislé na aktivitě obce
- rovnoměrně rozložené
- plánovatelné
- administrativně nenáročné na správu a výběr

PŘÍJMY ROZPOČTŮ OBCÍ

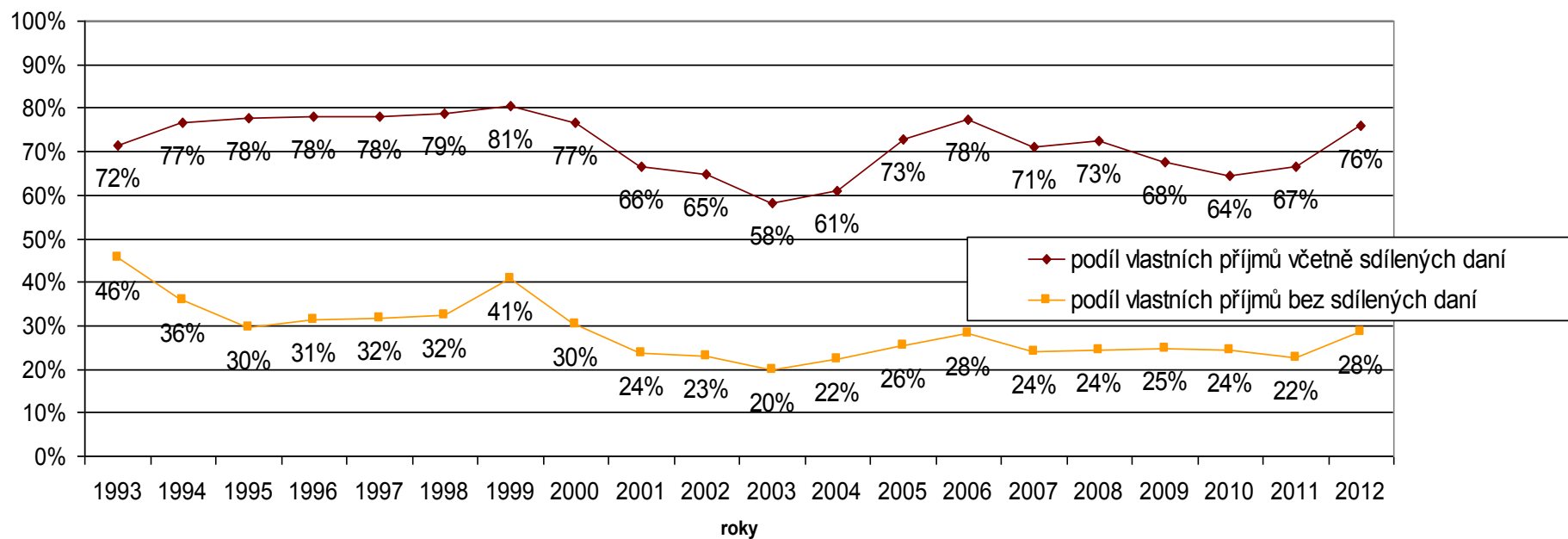


STRUKTURA OBECNÍCH PŘÍJMŮ



Zdroj dat: ARISweb, ÚFISweb, Provazníková a kol.: Vývoj finanční situace obcí a měst v letech 1993-2003.

VÝVOJ PODÍLU VLASTNÍCH PŘÍJMŮ OBCÍ NA CELKOVÝCH PŘÍJMECH



Zdroj dat: ARISweb, ÚFISweb, Provazníková a kol.: Vývoj finanční situace obcí a měst v letech 1993-2003.

DAŇOVÉ PŘÍJMY

- cca ½ celkových příjmů obcí
- příjmy ze svěřených a sdílených daní
- příjmy z místních poplatků (zákon č. 565/1990 Sb.)
- příjmy ze správních poplatků (z. č. 634/2004 Sb.)
- příjmy z ostatních poplatků

VÝVOJ RUD

Etapy:

- 1993 – 1995
- 1996 – 2000
- 2001 –
 - změna 2002
 - změna 2008
 - změna od 2013

1993 - 1995

- 100 % daně z nemovitostí (od 1994)
- 100 % daně z příjmu PO placená obcí (od 1994)
- 40 % (1993) daně z příjmu FO ze ZČ
 - podíl na celookresním výnosu
 - podíl stanoven na základě počtu obyvatel obce vůči počtu obyvatel okresu
 - (1994, 1995 vzrůst podílu)
- 100 % daně z příjmu FO SVČ

1996-2000

- 100 % daně z nemovitostí
- 100 % daně z příjmu PO placené obcí
- 10 % daně z příjmu FO ze ZČ
 - podíl na dani FO ze ZČ do rozpočtu té obce, kde bylo sídlo či bydliště plátce - umístění plátcovy pokladny
- 20 % daně z příjmu FO ze ZČ
 - podíl na celookresním výnosu,
 - na základě počtu obyvatel obce vůči počtu obyvatel okresu
- 100 % daně z příjmu FO SVČ
- 20 % daně z příjmu PO
 - dle počtu obyvatel obce vůči počtu obyvatel státu

2001 - 2012

- Zákon č. 243/2000 Sb., o rozpočtovém určení výnosů některých daní územním samosprávným celkům a některým státním fondům (zákon o rozpočtovém určení daní)
- Prováděcí vyhláška na příslušný rozpočtový rok

2001

- 100 % daně z nemovitostí
- 100 % daně z příjmu PO placená obcí
- 30 % daň z příjmu FO SVČ
- Procento* z 20,59 % podílu na:
 - DPH
 - daně z příjmu právnických osob
 - daně z příjmu FO ze ZČ
 - daně z příjmu FO placené srážkou
 - daně z příjmu FO SVČ (70 %)

* Procento – vyhláška MF - podíl násobku počtu obyvatel obce a koeficientu dané velikostní kategorie obce k součtu těchto násobků všech obcí v ČR.

KOEFICIENTY VELIKOSTNÍCH KATEGORII OBCI ČR

Obce s počtem obyvatel*) od - do	Koeficienty velikostní kategorie obcí
do 100 obyvatel	0,4213
101 - 200 obyvatel	0,5370
201 - 300 obyvatel	0,5630
301 - 1 500 obyvatel	0,5881
1 501 - 5 000 obyvatel	0,5977
5 001 - 10 000 obyvatel	0,6150
10 001 - 20 000 obyvatel	0,7016
20 001 - 30 000 obyvatel	0,7102
30 001 - 40 000 obyvatel	0,7449
40 001 - 50 000 obyvatel	0,8142
50 001 - 100 000 obyvatel	0,8487
100 001 - 150 000 obyvatel	1,0393
150 001 a výše obyvatel	1,6715
Hlavní město Praha	2,7611

* Dle ČSÚ k 1. lednu běžného roku, Pramen: Příloha č. 2 k zákonu č. 243/2000 Sb.

2002-2007

- 100 % daně z nemovitostí
- 100 % daně z příjmu PO placená obcí
- 30 % z výnosu záloh na daň z příjmu FO SVČ
- 1,5 % DzP FO ZČ
 - podíl počtu zaměstnanců v obci k počtu zaměstnanců v ČR
- Procento* z 20,59 % podílu na:
 - DPH
 - daně z příjmu právnických osob
 - daně z příjmu FO ze ZČ
 - daně z příjmu FO placené srážkou
 - daně z příjmu FO SVČ (ze 60 % výnosu)

* Procento – vyhláška MF - podíl násobku počtu obyvatel obce a koeficientu dané velikostní kategorie obce k součtu těchto násobků všech obcí v ČR.

2008-2012

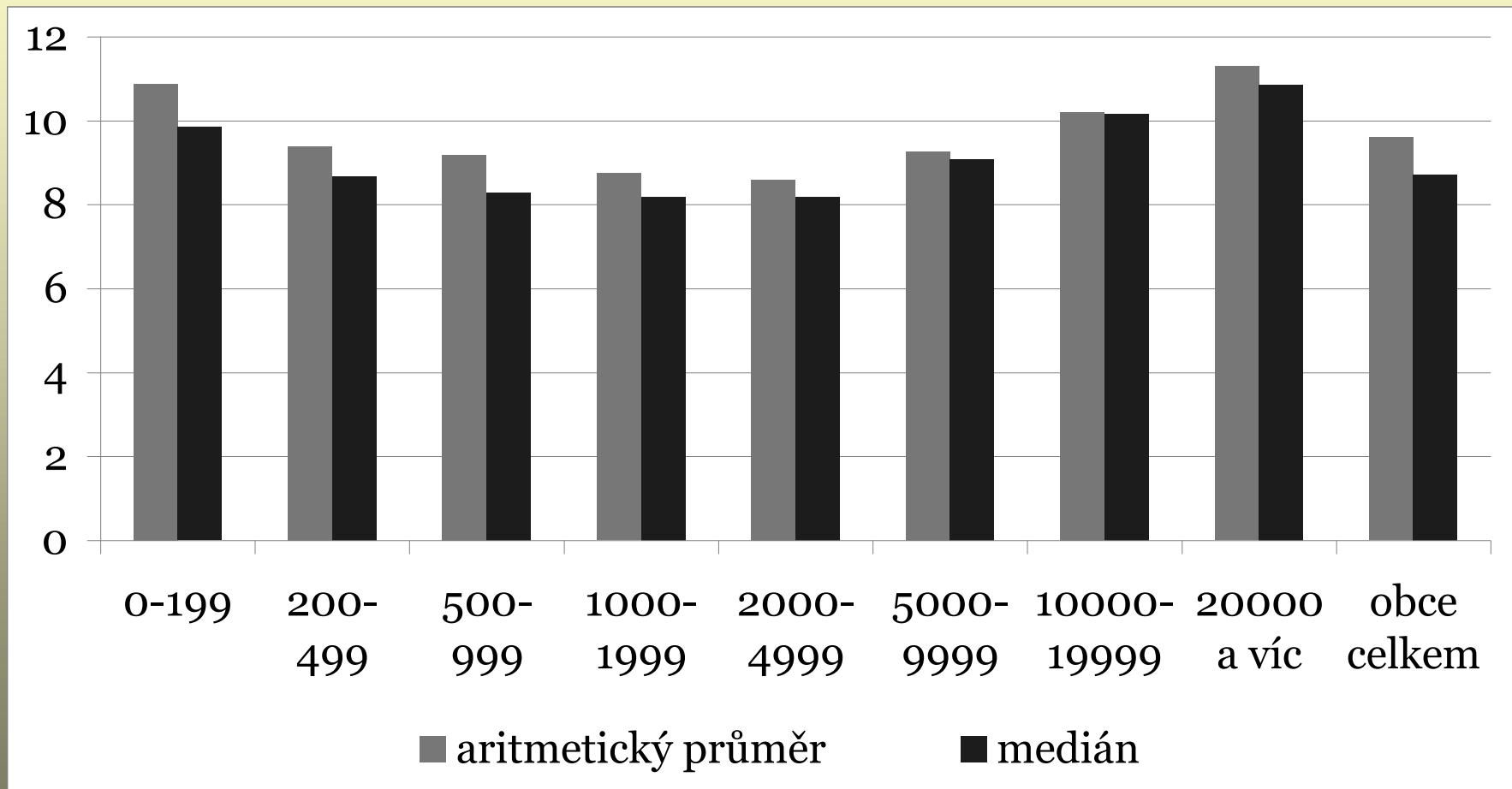
- 100 % daň z nemovitostí
- 100 % daně z příjmu právnických osob pokud je poplatníkem obec
- 30 % z výnosu záloh na daň z příjmu fyzických osob SVČ
- 1,5 % výnosu daně z příjmu fyzických osob ze závislé činnosti
- „procento“ z 21,4 % z celostátního výnosu:
 - daně z přidané hodnoty*,
 - daně z příjmu fyzických osob ze závislé činnosti,
 - daně z příjmu fyzických osob placené srážkou,
 - 60 % daně z příjmu fyzických osob SVČ,
 - daně z příjmu právnických osob

* V roce 2012 podíl na 19,93 %

„PROCENTO“

- Kriteria:
 - váha 3 % Výměra obce
 - váha 3 % Počet obyvatel obce
 - váha 94 % „Přepočtený počet obyvatel obce“ –
postupné přechody/přepočítací koeficienty

DAŇOVÉ PŘÍJMY NA OBYVATELE - BEZ DPPO ZA OBCE (2012, TIS. KČ)



2013 – SOUČASNÉ RUD

- 100 % daň z nemovitostí
- 100 % DPPO pokud je poplatníkem obec
- 30 % z výnosu záloh na DPFO SVČ – dle sídla
- 1,5 % výnosu DPFO ze ZČ – dle místa výkonu práce
- „procento“ z 20,83 % * z celostátního hrubého výnosu:
 - DPH,
- „procento“ z 22,87 % ** z celostátního hrubého výnosu:
 - DPFO ZČ,
- „procento“ z 23,58 % z celostátního hrubého výnosu:
 - DPFO placené srážkou,
 - 60 % DPFO SVČ,
 - DPPO

* Od r. 2016 procento z 21,93 %

** Od r. 2016 procento z 23,58 %

„PROCENTO“

- Kriteria:
 - váha 3 % Výměra obce
 - váha 10 % Počet obyvatel obce
 - váha 7 % Počet dětí v MŠ a žáků v ZŠ
 - váha 80 % „Přepočtený počet obyvatel obce“ –
postupné přechody/přepočítací koeficienty

CELKOVÉ PROCENTO

- kterým se ostatní obce podílejí na části celostátního hrubého výnosu daní – podíl:
 - dle prováděcí vyhlášky na příslušný rok
[prováděcí vyhláška MF ČR r. 2014](#)
 - Výpočet

PK – přepočítací koeficient, PO – počet obyvatel:

$$\frac{\text{PK pro ostatní obce} * \text{PO v ostatních obcích}}{(\text{PK ostatní obce} * \text{PO ostatní obce}) + (\text{PK Praha} * \text{PO Praha}) + (\text{PK Plzeň} * \text{PO Plzeň}) + (\text{PK Ostrava} * \text{PO Ostrava}) + (\text{PK Brno} * \text{PO Brno})}$$

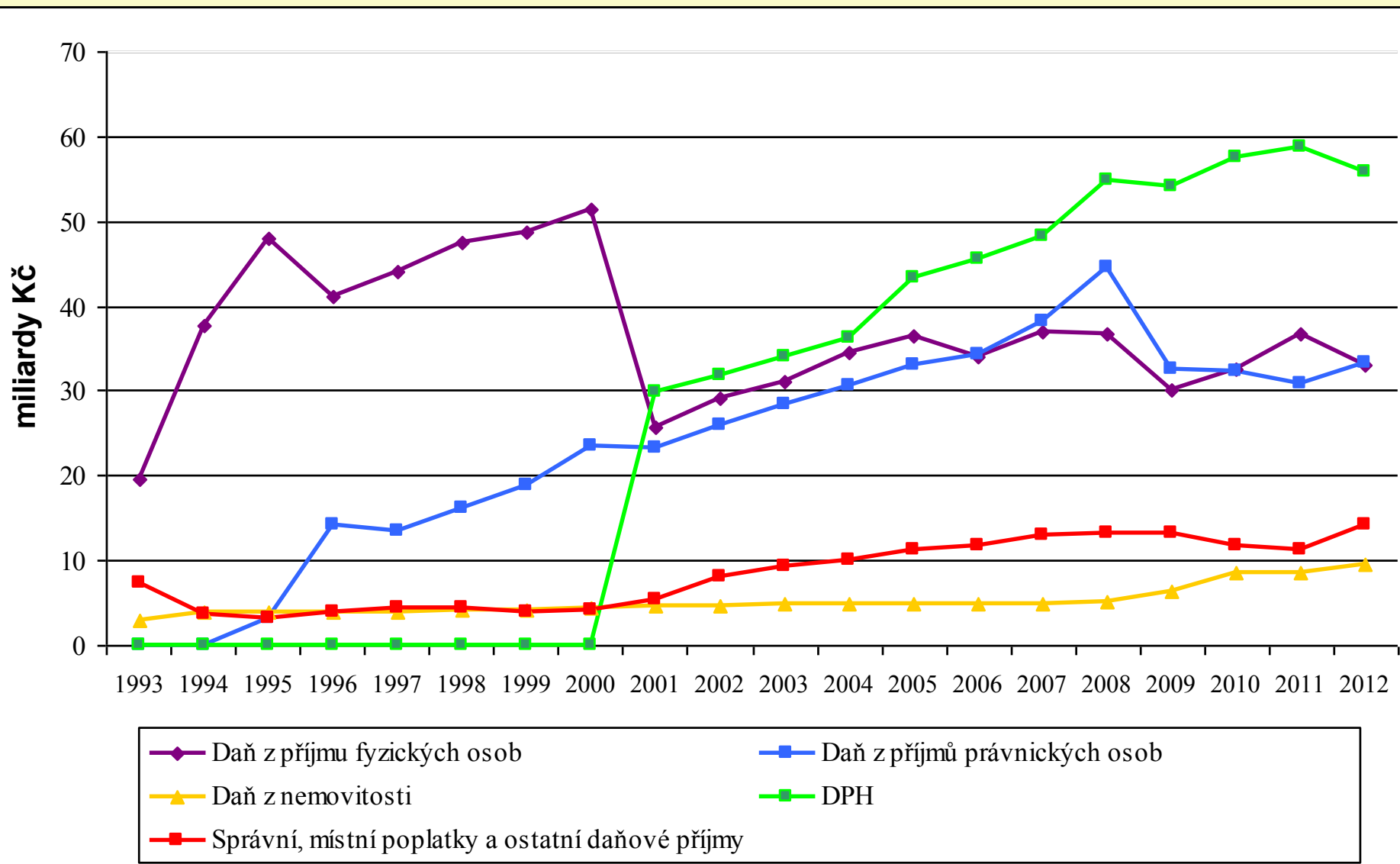
PŘEPOČÍTACÍ KOEFICIENT

	2012	2013
Hlavní město Praha	4,2098	4,0641
Plzeň	2,5273	2,2961
Ostrava	2,5273	2,2961
Brno	2,5273	2,2961
Ostatní obce	1,0000	1,0000

KOEFIČIENTY POSTUPNÝCH PŘECHODŮ A NÁSOBKY POSTUPNÝCH PŘECHODŮ - ZMĚNY

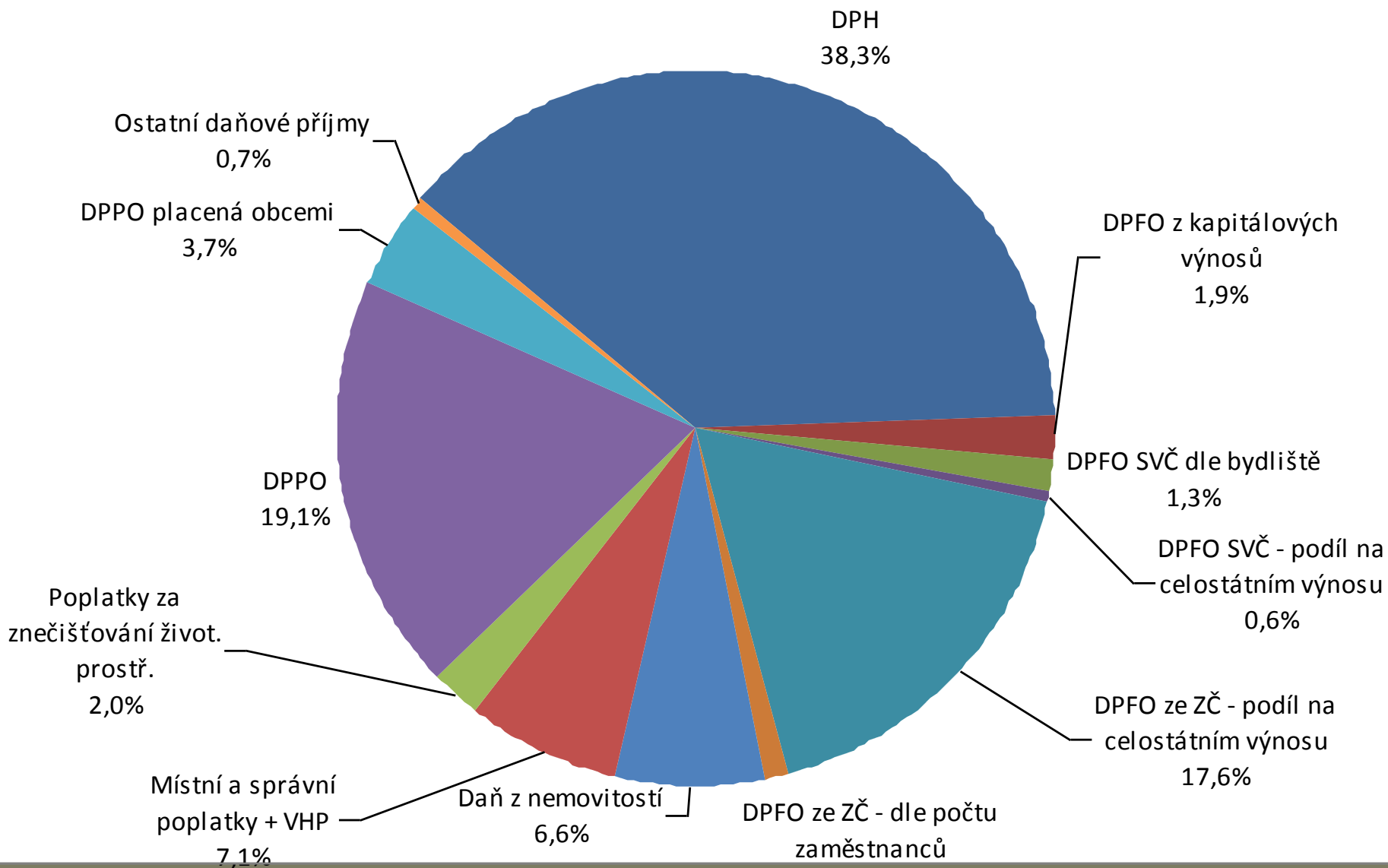
	Počet obyvatel obce	Koeficient postupných přechodů	Násobek postupných přechodů
r. 2012	0 – 300	1,000	1,000 x počet obyvatel obce
r. 2013	0 – 50	1,000	1,000 x počet obyvatel obce
r. 2012	301 – 5 000	1,0640	300 + 1,0640 x počet obyvatel z počtu obyvatel obce přesahujících 300
r. 2013	51 – 2 000	1,0700	50 + 1,0700 x počet obyvatel z počtu obyvatel obce přesahujících 50
r. 2012	5 001 – 30 000	1,3872	5 300,8 + 1,3872 x počet obyvatel z počtu obyvatel obce přesahujících 5 000
r. 2013	2 001 – 30 000	1,1523	2136,5 + 1,1523 x počet obyvatel z počtu obyvatel obce přesahujících 2 000
r. 2012	30 000 a více	1,7629	39 980,8 + 1,7629 x počet obyvatel z počtu obyvatel obce přesahujících 30 000
r. 2013	30 000 a více	1,3663	34 400 + 1,3663 x počet obyvatel z počtu obyvatel obce přesahujících 30 000

DAŇOVÉ PŘÍJMY OBCÍ



Zdroj dat: ARISweb, ÚFISweb, Provazníková a kol.: Vývoj finanční situace obcí a měst v letech 1993-2003.

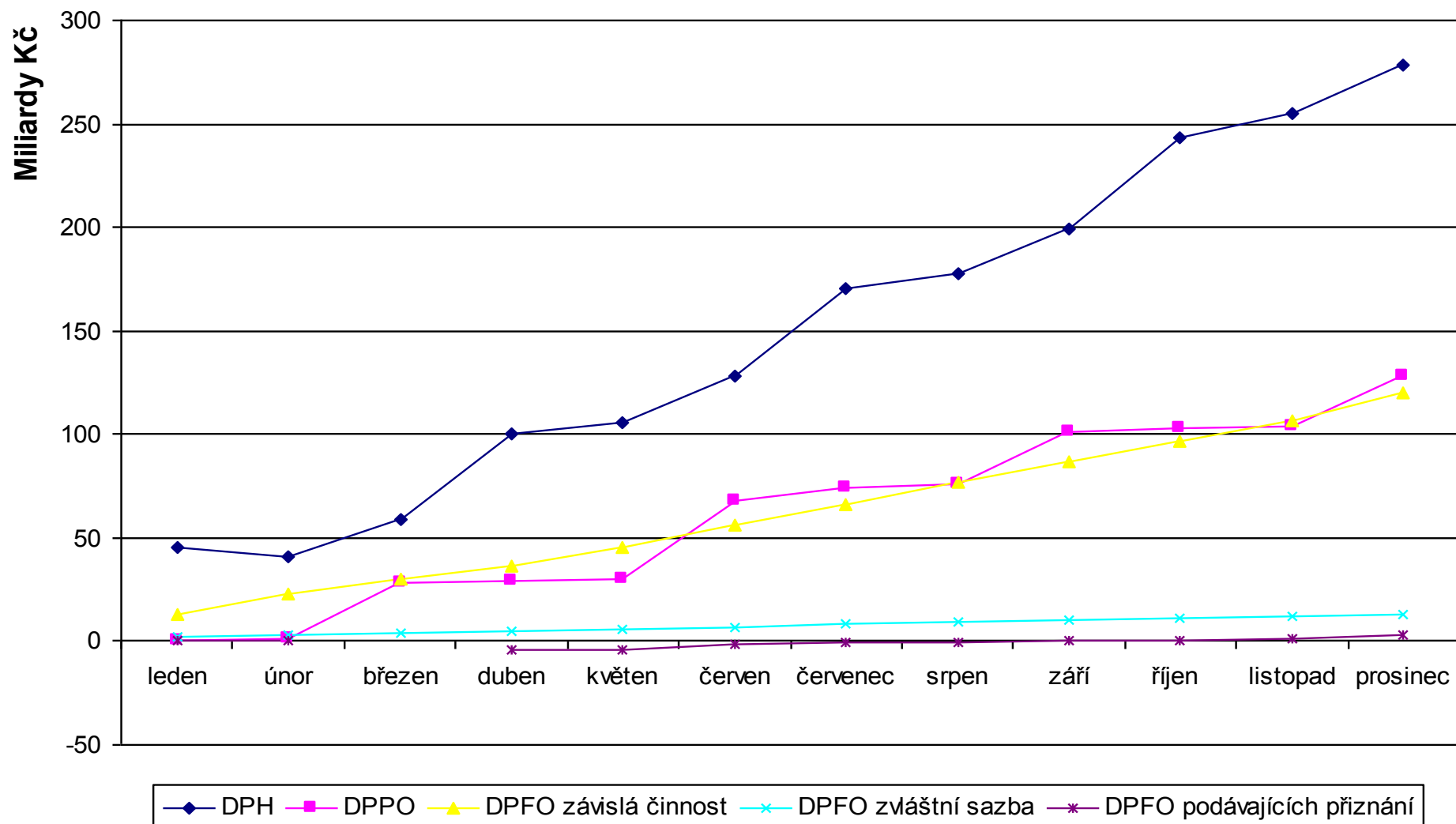
DAŇOVÉ PŘÍJMY OBCÍ, 2012



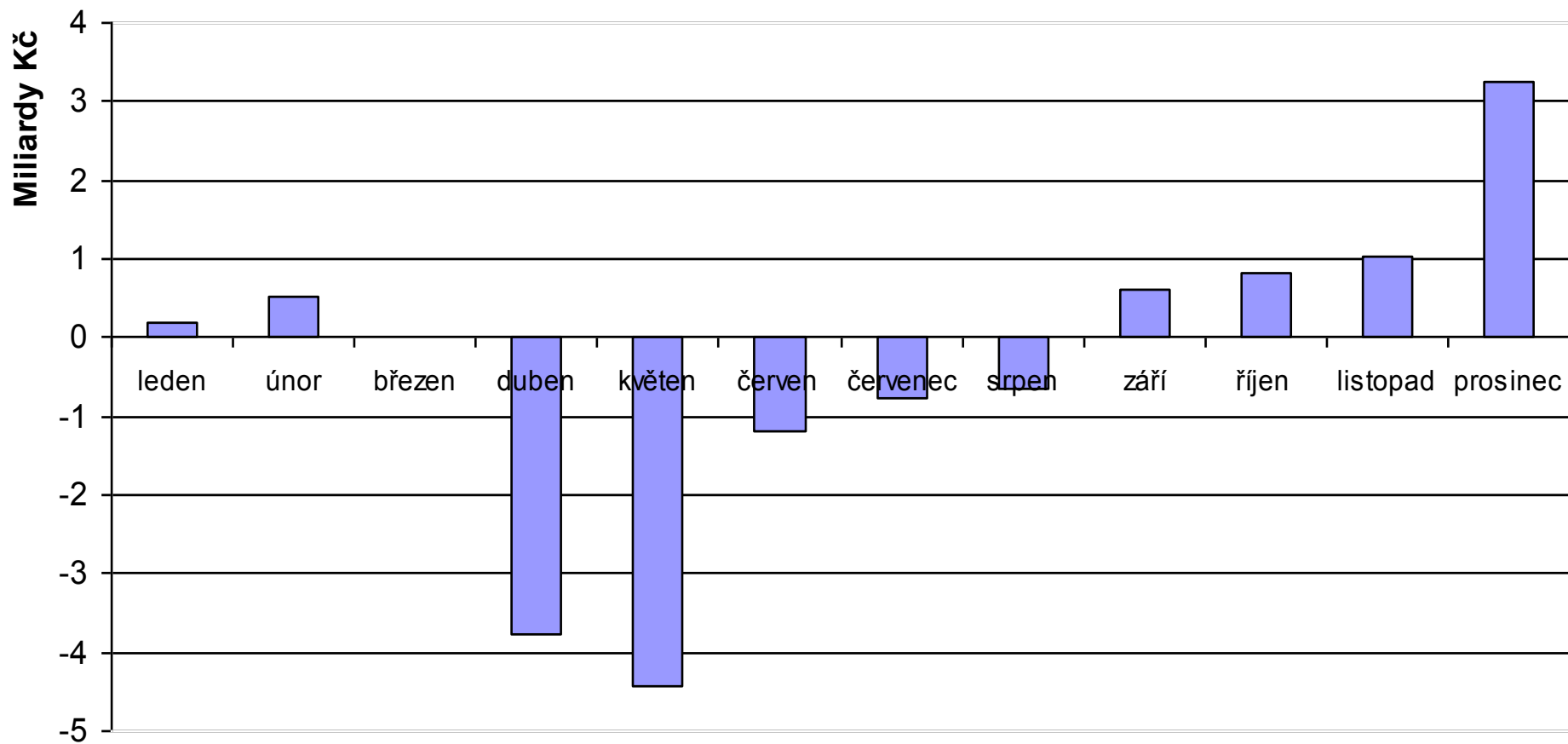
Zdroj dat: ÚFISweb

Daňový příjem (v mld. Kč)	2009	2010	2011	2012
DPH	54,16	57,55	58,75	55,74
DPPO celkem	32,66	32,19	30,81	33,18
v tom: DPPO	26,89	26,72	25,05	27,76
DPPO za obce	5,76	5,47	5,76	5,42
DPFO celkem	30,11	32,66	36,79	32,92
v tom: DPFO – zvláštní sazba	2,15	2,18	2,38	2,82
DPFO - z přiznání celkem	4,08	4,78	2,74	2,74
<i>DPFO - z přiznání sdílená část</i>	1,22	1,43	0,82	0,82
<i>DPFO - z přiznání 30 %</i>	2,85	3,35	1,92	1,92
DPFO - závislá celkem	23,89	25,70	31,67	27,36
<i>DPFO - závislá sdílená část</i>	22,26	24,02	29,92	25,57
<i>DPFO - závislá 1,5 % motiv.</i>	1,62	1,68	1,75	1,79
Daň z nemovitostí	6,32	8,66	8,61	9,60
Místní a správní poplatky (+ VHP)	9,38	9,00	8,74	10,26
Poplatky za znečišťování ŽP	2,03	1,96	2,60	2,88
Vybrané daňové příjmy celkem	134,66	142,02	146,30	144,58

Průběh celostátního inkasa sdílených daní v roce 2012



Průběh celostátního inkasa DPFO podávajících příznání (2012)



Které z daňových příjmů
může obec svou aktivitou ovlivnit?

MÍSTNÍ POPLATKY

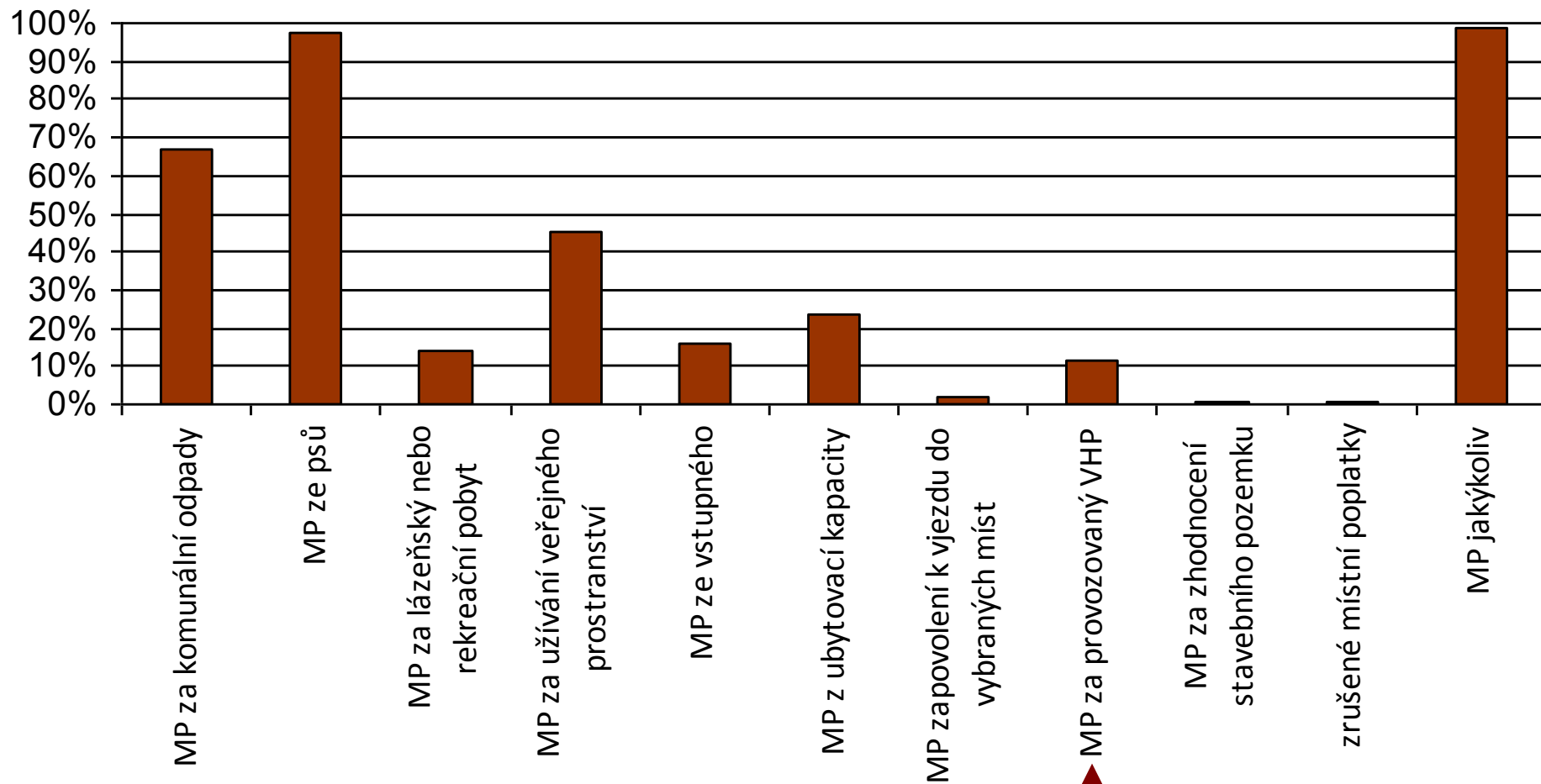
- zákon č. 565/1990 Sb., o místní poplatcích
- stanovuje 8 druhů místních poplatků, které mohou obce vybírat
- fakultativní povaha místních poplatků
 - povinnými se stávají až jejich zavedením obecně závaznou vyhláškou obce.

- Poplatek ze psů
- Poplatek za lázeňský nebo rekreační pobyt
- Poplatek za užívání veřejného prostranství
- Poplatek ze vstupného
- Poplatek za ubytovací kapacity
- Poplatek za povolení vjezdu s motorovým vozidlem do vybraných míst a částí měst
- Poplatek za provoz systému shromažďování, sběru, přepravy, třídění, využívání a odstraňování komunálních odpadů
- Poplatek za zhodnocení stavebního pozemku možností jeho připojení na stavbu vodovodu nebo kanalizace

STRUKTURA VÝNOSŮ Z MÍSTNÍCH POPLATKŮ

	Relativně (v %)		
	2010	2011	2012
poplatky za likvidaci komunálního odpadu	63,30	54,85	64,30
poplatek ze psů	4,39	4,57	5,94
poplatek za lázeňský nebo rekreační pobyt	4,43	4,79	6,33
poplatek za užívání veřejného prostranství	9,78	10,83	13,62
poplatek ze vstupného	0,82	0,96	1,20
poplatek z ubytovací kapacity	2,30	2,64	3,91
poplatek za povolení k vjezdu do vybraných míst	0,35	0,36	0,44
poplatek za provozovaný výherní hrací přístroj – zrušeno jako MP od r. 2012	14,48	20,74	3,91
poplatek za zhodnocení stavebního pozemku	0,14	0,26	0,20
zrušené místní poplatky	0,01	0,01	0,16
Místní poplatky celkem	100,00	100,00	100,00

Podíl obcí, které v roce 2012 realizovaly příjem z místních poplatků



v roce 2012 zrušeno

ZDROJE DAT

- <http://www.info.mfcr.cz/aris>
- <http://www.info.mfcr.cz/ufis>
- <http://monitor.statnipokladna.cz>

- <http://www.financnisprava.cz/cs/dane-a-pojistne/kraje-a-obce>

DĚKUJI ZA POZORNOST.