

Environmentální ekonomie

*Právní rámec ochrany životního
prostředí*

Vilém Pařil

Historie právní regulace v Českých zemích

▶ 3 fáze

- ▶ majitelé chrání vlastní majetek před narušením (zejména lesy)
- ▶ šlechta kupuje nebo vyhlašuje pozoruhodná místa a chrání je jako ukázky zachovalé přírody
- ▶ ochrana státem



1. etapa - majitelé

- ▶ Přemysl Otakar II.

- ▶ 2. pol. 13 stol.
- ▶ zákaz holosečí při těžbě

- ▶ Karel IV.

- ▶ 2. pol. 14. stol.
- ▶ Zákoník Majestas Carolina

- ▶ Otázka 1

- ▶ Jaké formy daní se vybíraly z držby lesních pozemků?



2. etapa – šlechta

- ▶ 15. až 18. stol.
 - ▶ Šlechta iniciátorem ochrany lesů
- ▶ 18. stol.
 - ▶ Marie Terezie – lesní zákony



Otázka 2

- ▶ Kdy vznikla nejstarší rezervace v Českých zemích a která to byla?



2. etapa – šlechta

- ▶ 1838 Jiří Bouquoy
 - ▶ Hojná voda
 - ▶ (NPP: 9,1 ha, jedlobukový prales)
 - ▶ Žofínský prales
 - ▶ Původně 58,8 ha
 - ▶ (NPR: 97,7 ha, OP: 150 ha)
- ▶ 1858 Jan Adolf Schwarzenberg
 - ▶ Boubínský prales
 - ▶ (NPR: 47 ha, OP: 183 ha, pásmo omezené těžby: 440 ha)



Přelom 19. a 20. stol.

- ▶ 1880 Černická obora
- ▶ 1884 Buky u Vysokého Chvojna
- ▶ 1895 Panská skála, Vrkoč, Peklo
- ▶ 1895 Rezoluce německých lesníků za znovuzalesnění ploch zničených dolováním v severních Čechách
- ▶ 1903 rezervace Šerák
- ▶ 1904 rezervace Na svahu (prameny Labe)
- ▶ 1904 Spolek pro okrašlování a ochranu domoviny v Čechách, na Moravě a ve Slezsku
 - ▶ Otázka soupisu přírodních památek
- ▶ 1911 rezervace Černé a Čertovo jezero
- ▶ 1927 První naučná stezka – Dlouhý vrch u Žitenic (České středohoří)



3. etapa - stát

- ▶ 1933 – 30 chráněných území
- ▶ 1933 až 1938 - 142 přírodních rezervací
- ▶ 1948 až 1954 – 91 přírodních rezervací
- ▶ Zákon 10/1956 Sb. o státní ochraně přírody

- ▶ Zákon 17/1992 Sb. o životním prostředí
 - ▶ Zákon 114/1992 Sb. o ochraně přírody a krajiny
 - ▶ Novela ě. 218/2004 Sb.

 - ▶ Otázka 3
 - Co bylo iniciátorem novelizace zákona o OPaK v roce 2004?



Zákon o životním prostředí

- ▶ Zákon 17/1992 Sb.
 - ▶ Vymezení základních pojmů a základních zásad
 - ▶ Životní prostředí
 - ▶ Ekologická stabilita
 - ▶ Únosné zatížení území
 - ▶ Trvale udržitelný rozvoj
 - ▶ Ekologická újma



Základní pojmy

- ▶ **Životní prostředí**
 - ▶ vše, co vytváří přirozené podmínky existence organismů včetně člověka a je předpokladem jejich dalšího vývoje.
 - ▶ Složky: ovzduší, voda, horniny, půda, organismy, ekosystémy, energie
- ▶ **Ekologická stabilita**
 - ▶ schopnost ekosystému vyrovnávat změny způsobené vnějšími činiteli a zachovávat své přirozené vlastnosti a funkce
- ▶ **Únosné zatížení území**
 - ▶ zatížení území lidskou činností, při kterém nedochází k poškozování životního prostředí, zejména jeho složek, funkcí ekosystémů nebo ekologické stability
- ▶ **Trvale udržitelný rozvoj**
 - ▶ současným i budoucím generacím zachovává možnost uspokojovat jejich základní životní potřeby...
- ▶ **Ekologická újma**
 - ▶ ztráta nebo oslabení přirozených funkcí ekosystémů



Zákon o právu na informace o životním prostředí

▶ Zákon 123/1998 Sb.

- ▶ Možnost požádat povinný subjekt o zpřístupnění informace o životním prostředí – bez důvodu
 - ▶ ústně, písemně, telefonicky, elektronicky, faxem nebo...

▶ Česká informační agentura životního prostředí

▶ CENIA

▶ <http://www1.cenia.cz/www/>

- CEI Centrum ekologických informací (1989 až 1992)

▶ Geoportál

▶ <http://geoportal.gov.cz/web/guest/home>



Otázka 4

- ▶ Jaká je lhůta pro poskytnutí informace?



Otázka 4

- ▶ Jaká je lhůta pro poskytnutí informace?
 - ▶ 30 (60) dnů



Období 1948 až 1954

▶ 1948 až 1949

- ▶ Přírodní rezervace 41
 - ▶ Přírodní a krajinná rezervace
 - ▶ Částečná přírodní rezervace
 - ▶ Řízená přírodní rezervace
 - ▶ Řízená ptačí a botanická rezervace
 - ▶ Úplná lesní rezervace
- ▶ Národní park
 - ▶ 1949 Tatranský národní park (novelizace 1952)

▶ 1951-54

- ▶ Státní přírodní rezervace 33
 - ▶ Státní přírodní a krajinná rezervace (Kokořínský důl, 1954)
- ▶ Rezervace 17
 - ▶ Přírodní rezervace (Bílé stráně, 1954)
- ▶ Chráněný přírodní objekt (Rotava, čedičová stěna, 1953)



Zákon o státní ochraně přírody

- ▶ Zákon 10/1956 Sb. o státní ochraně přírody
 - ▶ Národní park (vláda)
 - ▶ Chráněná krajinná oblast (Ministerstvo školství a kultury)
 - ▶ Státní přírodní rezervace (Ministerstvo školství a kultury)

- ▶ Chráněná naleziště
- ▶ Chráněné parky a zahrady
- ▶ Chráněné studijní plochy

- ▶ Chráněné přírodní výtvořy (Kraj)
- ▶ Chráněné přírodní památky (Kraj)



Zákon o ochraně přírody a krajiny

- ▶ Zákon 114/1992 Sb.
- ▶ Cíl:
 - ▶ přispět k udržení a obnově přírodní rovnováhy v krajině, k ochraně rozmanitosti forem života, přírodních hodnot a krás, k šetrnému hospodaření s přírodními zdroji



Typologie chráněných území

- ▶ Obecně chráněná území
- ▶ Zvláště chráněná území
 - ▶ ZCHÚ
- ▶ Natura 2000
 - ▶ Evropsky významné lokality
 - ▶ Ptačí oblasti
- ▶ Územní systém ekologické stability

- ▶ Otázka 5
 - ▶ Jaké kategorie ZCHÚ v ČR existují?



Kategorizace chráněných území ČR

- ▶ Obecně chráněná území
 - ▶ Přírodní parky
 - ▶ Významné krajinné prvky

 - ▶ Ochrana rostlin, živočichů, ptáků, dřevin, jeskyň

- ▶ Velkoplošná zvláště chráněná území
 - ▶ Národní parky
 - ▶ Chráněné krajinné oblasti
- ▶ Maloplošná zvláště chráněná území
 - ▶ Národní přírodní rezervace
 - ▶ Národní přírodní památky
 - ▶ Přírodní rezervace
 - ▶ Přírodní památky

 - ▶ Památné stromy



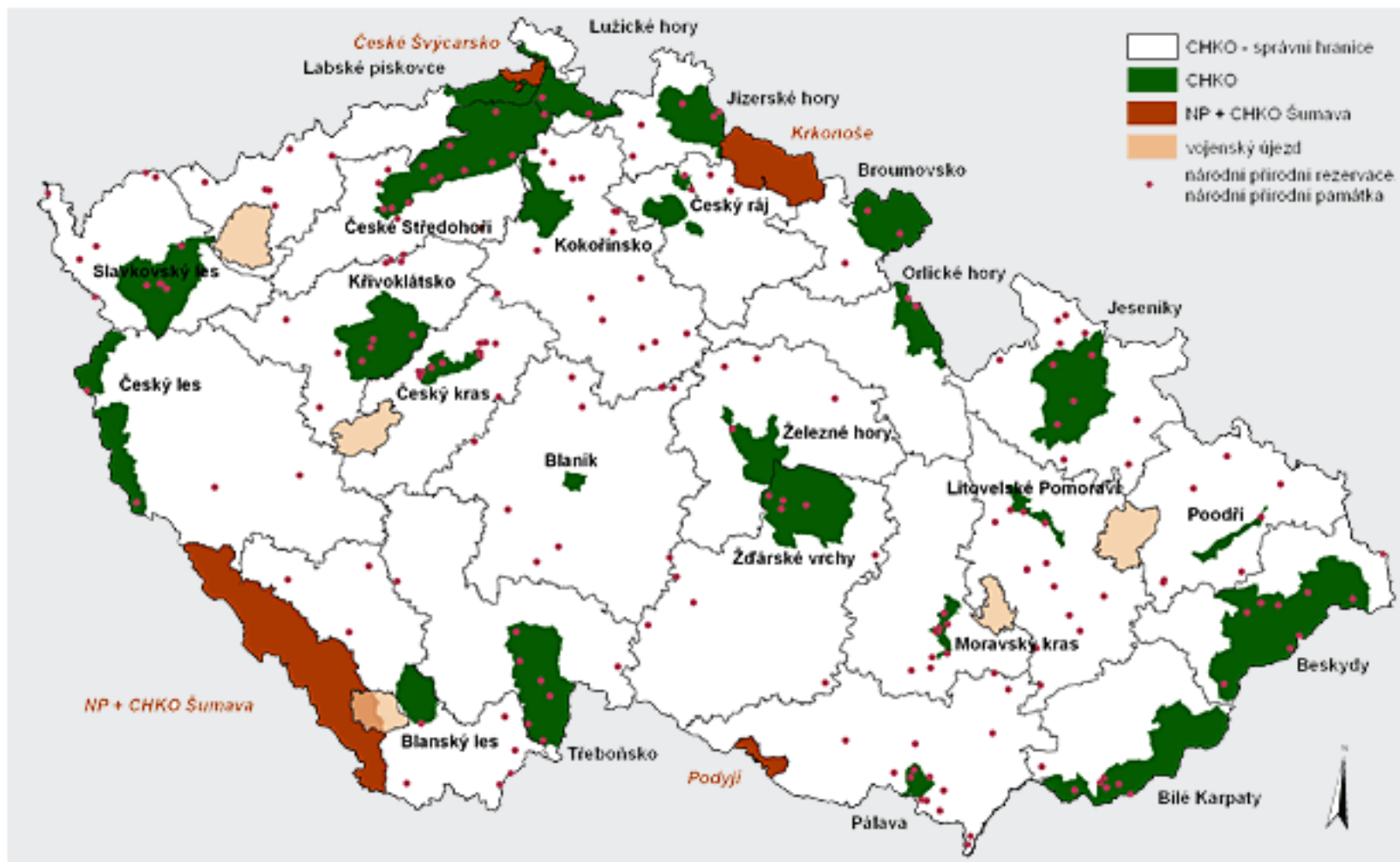
Obecně chráněná území

- ▶ **Významné krajinné prvky**
 - ▶ ekologicky, geomorfologicky nebo esteticky hodnotná část krajiny utvářející její typický vzhled nebo přispívající k udržení její stability
- ▶ **Přírodní park**
 - ▶ Ochrana krajinného rázu
- ▶ **Ochrana rostlin, živočichů, ptáků, dřevin, jeskyň**

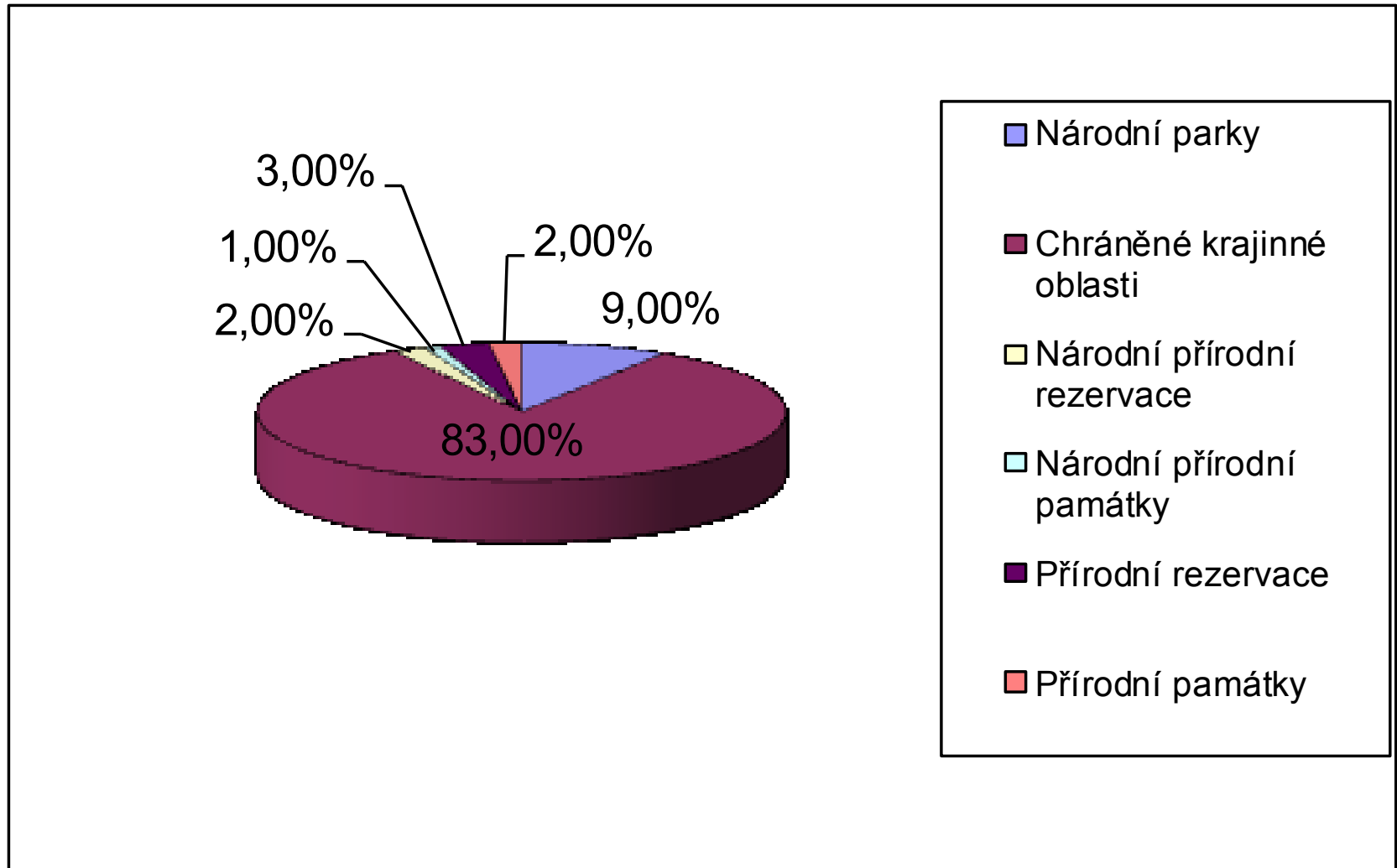


Rozložení zvláště chráněných území ČR

AOPK ČR - Územní působnost správ chráněných krajinných oblastí



Struktura rozlohy zvláště chráněných území v ČR



Národní parky

- ▶ Kategorie nadnárodního a národního významu
- ▶ Jedinečná území s dochovanými přírodními nebo málo ovlivněnými ekosystémy
- ▶ Zóny
 - ▶ 1. zóna přírodní jádrová
 - ▶ 2. zóna polopřirozená ochranná
 - ▶ 3. zóna kulturně-krajinná
 - ▶ 4. zóna okrajová sídelní
- ▶ Otázka 6
 - ▶ Co může být předmětem ochrany?



Otázka 7

- ▶ Který z národních parků ČR je nejstarší?



Národní parky

▶ Vývoj NP

- ▶ 1963
 - ▶ KRNAP
- ▶ 1991
 - ▶ Šumava (1963 CHKO)
 - ▶ Podyjí (1978 CHKO)
- ▶ 2000
 - ▶ České Švýcarsko (1972 CHKO)

▶ Zřizovány zákonem

▶ Nařízení

- ▶ 163/1991 Šumava
 - 69 000 ha
- ▶ 164/1991 Podyjí
 - 6 300 ha + OP 2 900 ha
- ▶ 165/1991 Krkonoše
 - NP 36 300 ha + OP 18 600 ha

▶ Zákon

- ▶ 161/1999 České Švýcarsko
 - 7 900 ha



Národní parky a jejich přeshraniční protějšky

- ▶ **KRNAP**

- ▶ Karkonoski Park Narodowy (1959)

- ▶ **Šumava**

- ▶ Bavorský les (1970)

- ▶ **Podyjí**

- ▶ Thayatal (2000)

- ▶ **České Švýcarsko**

- ▶ Sächsische Schweiz (Elbsandsteingebirges) (1990)



Chráněné krajinné oblasti

- ▶ Národní kategorie
- ▶ **Rozsáhlá území s harmonicky utvářenou krajinou, charakteristicky vyvinutým reliéfem, významným podílem přirozených, resp. polopřirozených, ekosystémů lesních a trvalých travních porostů s hojným zastoupením dřevin, popřípadě s dochovanými památkami historického osídlení,**
- ▶ Zřizovány **nařízením vlády**



Otázka 8

- ▶ Která CHKO je nejstarší?



Otázka 8

- ▶ Která CHKO je nejstarší?
 - ▶ 1956 Český ráj



NPR a NPP

▶ NPR

- ▶ Národní i mezinárodní kategorie
- ▶ Oblast **jedinečných přírodních ekosystémů** vázaných na **přírozený reliéf a typickou geologickou stavbu**
- ▶ Zřizovány vyhláškou **Ministerstva životního prostředí**
 - ▶ Vyloučení aktivit majících za následek změnu dochovaných přírodních složek

▶ NPP

- ▶ Národní i mezinárodní kategorie
- ▶ Území **menší rozlohy** s cílem zachování určitých **specifických přírodních objektů**
- ▶ Zřizovány vyhláškou **Ministerstva životního prostředí**
 - ▶ Vyloučení aktivit majících za následek poškození nebo zničení dochovaných přírodních složek



Přírodní rezervace

- ▶ Regionální kategorie
- ▶ Obdobné ochranné podmínky jako u národní přírodní rezervace
- ▶ Obecně závazný předpis příslušného **krajského úřadu**

Přírodní památka

- ▶ Regionální kategorie
- ▶ Obdobné ochranné podmínky jako u národní přírodní památky
- ▶ Obecně závazný předpis příslušného **krajského úřadu**



Zvláště chráněná území ČR

Kategorie	Velká zvláště chráněná území		Malá zvláště chráněná území				Celkem
	Národní parky	Chráněné krajinné oblasti	Národní přírodní rezervace	Přírodní rezervace	Národní přírodní památky	Přírodní památky	
Počet	4	25	110	750	102	1183	2174
Výměra (tis. ha)	119,00	1 089,50	27,90	36,30	2,80	28,00	1 303,50
% rozlohy ČR	1,52	13,78	0,40	0,40	0,00	0,30	16,40
Lesnatost (%)	87,00	54,00	82,00	44,00	59,00	70,00	34,40

Plán péče o zvláště chráněná území

- ▶ odborný a koncepční dokument ochrany přírody
 - ▶ opatření na zachování nebo zlepšení stavu předmětu ochrany
 - ▶ zabezpečení zvláště chráněného území před nepříznivými vlivy
- ▶ Projednání s obcemi a kraji
- ▶ 10 až 15 let



Natura 2000

- ▶ Evropská ekologická síť chráněných území
- ▶ Základní nástroj politiky EU pro cíl zastavení poklesu biodiverzity
- ▶ Směrnice
 - ▶ Č. 92/43/EHS o ochraně přirozeně žijících druhů živočichů, planě rostoucích druhů rostlin a typů přírodních stanovišť
 - ▶ Č. 79/409/EHS o ochraně volně žijících druhů ptáků
- ▶ 41 ptačích oblastí
 - ▶ <http://www.nature.cz/natura2000-design3/hp.php>
- ▶ 1082 evropsky významných lokalit
 - ▶ Příloha I. – stanoviště předmětem ochrany
 - ▶ Příloha II. – druh předmětem ochrany



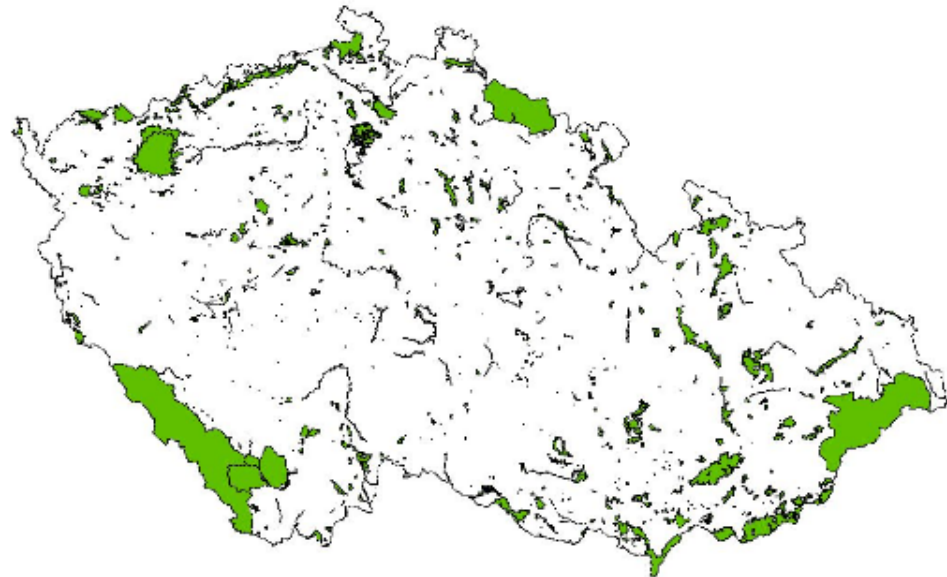
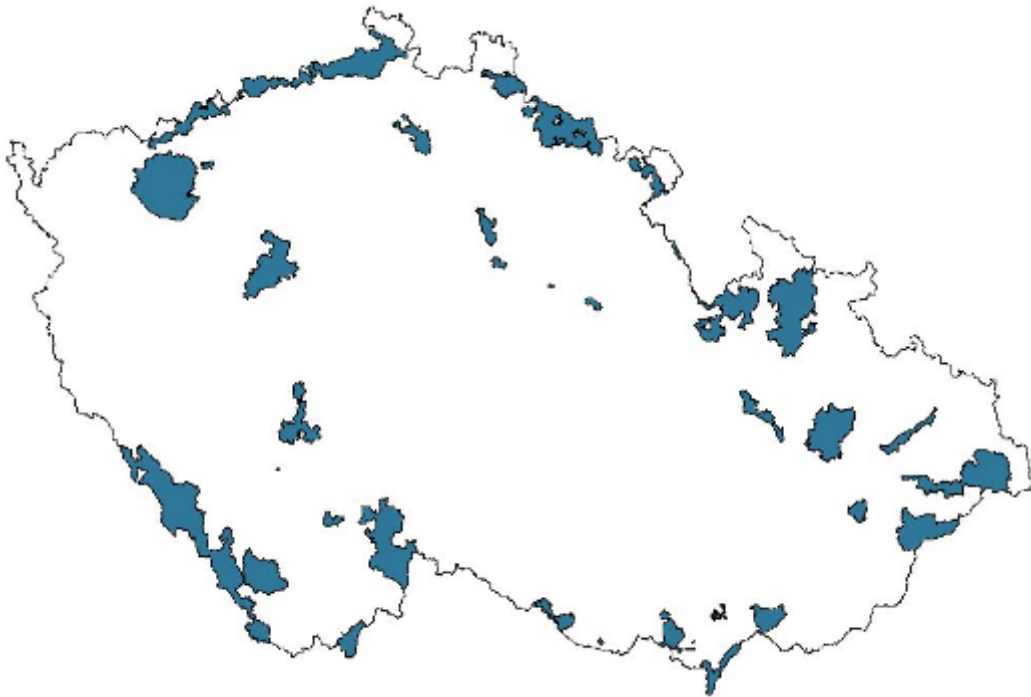
Natura 2000

▶ Principy

- ▶ Jednotná vědecká kritéria
- ▶ Závazek zachování příznivého stavu chráněných druhů či stanovišť
 - ▶ Bez určení přesných postupů a způsobů ochrany
- ▶ Cílový stav – 15 % území EU
- ▶ Členské státy – návrh lokality Natura 2000 → Evropská komise – rozhodnutí o zařazení
- ▶ Péče a ochrana není tak striktní jako u zvláště chráněných oblastí
 - ▶ Povolení hospodářských činností
 - ▶ Zemědělských
 - ▶ Lesnických
 - S pozitivním nebo neutrálním vlivem na stav populací druhů žijících v dané lokalitě



Ptačí oblasti & Evropsky významné lokality



Zvláště chráněné rostliny, živočichové, památné stromy

- ▶ Druhy rostlin a živočichů, které jsou ohrožené nebo vzácné, vědecky i kulturně velmi významné
 - ▶ zvláště chráněné druhy rostlin a živočichů se podle stupně jejich ohrožení člení na:
 - ▶ a) kriticky ohrožené
 - ▶ b) silně ohrožené
 - ▶ c) ohrožené
- ▶ Památné stromy
 - ▶ mimořádně významné stromy, jejich skupiny a stromořadí
 - ▶ Rozhodnutí orgánu ochrany přírody
 - ▶ památné stromy jsou evidovány v ústředním seznamu na označení památných stromů se užívá malého státního znaku České republiky



Zákon o ochraně zemědělského půdního fondu

- ▶ Zákon 334/1992 Sb.
- ▶ je základním přírodním bohatstvím naší země, nenahraditelným výrobním prostředkem umožňujícím zemědělskou výrobu a je jednou z hlavních složek životního prostředí



Kategorie ZPF

- ▶ pozemky zemědělsky obhospodařované "zemědělská půda"
 - ▶ orná půda
 - ▶ chmelnice
 - ▶ vinice
 - ▶ zahrady
 - ▶ ovocné sady
 - ▶ trvalé travní porosty
 - ▶ louky, pastviny
 - ▶ půda dočasně neobdělávaná
- ▶ rybníky s chovem ryb nebo vodní drůbeže
- ▶ nezemědělská půda
 - ▶ polní cesty
 - ▶ závlahy
 - ▶ závlahové vodní nádrže
 - ▶ odvodňovací příkopy
 - ▶ protizátopové hráze
 - ▶ ochranné terasy proti erozi



Otázka 9

- ▶ Co je to vodní drůbež?



Otázka 9

- ▶ Co je to vodní drůbež?
 - ▶ Husy, kachny, pižmovky



Půdní fond v ČR

Plochy	tis. ha	v %
<i>Celková plocha</i>	7 887	100,0%
Zemědělská půda	4 249	53,9%
Orná půda	3 032	38,4%
Trvalé travní porosty	978	12,4%
Vinice	19	0,2%
Chmelnice	11	0,1%
Ovocné sady a zahrady	209	2,6%
Nezemědělská půda	3 638	46,1%
Lesy	2 651	33,6%



Odnětí půdy ze ZPF

- ▶ Trvalé
- ▶ Dočasné – následná rekultivace

- ▶ Odnětí
 - ▶ Souhlas
 - ▶ ORP do 1 ha
 - ▶ Kraj do 10 ha
 - ▶ MŽP nad 10 ha

- ▶ Odvody
 - ▶ Rozhodnutí POÚ



Výjimky pro odvody

- ▶ stavby zemědělské prvovýroby, výstavba zemědělských účelových komunikací, zřizování rybníků s chovem ryb nebo vodní drůbeže, uskutečňování investic do půdy za účelem zlepšení půdní úrodnosti (meliorační zařízení apod.)
- ▶ výstavba objektů a zařízení potřebných pro ČOV
- ▶ **komunikace**, nádvoří, zpevněné plochy a zeleň **při bytové výstavbě** a pro výstavbu **občanského a technického vybavení**



Otázka 10

- ▶ Komu náleží odvody za odnětí půdy ze ZPF?



Otázka 10

- ▶ Komu náleží odvody za odnětí půdy ze ZPF?
 - ▶ 75 % státní rozpočet
 - ▶ 15 % Státní fond životního prostředí
 - ▶ 10 % rozpočet obce



Odvod za odnětí půdy ze ZPF

- ▶
 - ▶ $O_{ZPF} = \sum_{k=0}^n \binom{n}{k} P_{BPEJ} \times k_E \times k_P \times k_{TO}$
 - ▶ O_{ZPF} ... odvod za odnětí půdy ze ZPF (v Kč)
 - ▶ P_{BPEJ} ... Cena v Kč za m^2
 - ▶ k_E ... koeficient ekologické váhy
 - ▶ k_P ... koeficient poškození
 - ▶ k_{TO} ... koeficient třídy ochrany
-



Odvod za odnětí půdy ze ZPF

▶ Základní cena

- ▶ (cena dle BPEJ)
- ▶ Vyhláška 3/2008 Sb. oceňovací vyhláška
- ▶ P_{BPEJ}

▶ Korekce základní sazby dle ekologické váhy

- ▶ k_E

▶ Snížená sazby - k_P

Důvod poškození – snížení	Koeficient
spady z průmyslových exhalací	0,8
úniky pevných nebo toxických látek	0,4
ropné látky	0,7
vodní nebo větrná eroze	0,6
ZPF v zastavěném území obcí	0,2
ekonomicky zaostávající území	0,5

▶ Koeficient třídy ochrany - k_{TO}

- ▶ Vyhláška 48/2011 Sb.

Korekce základní sazby dle ekologické váhy

Způsob ochrany dle ostatních zákonů	Ekologická váha
NP - I. zóna	20
NPR	20
NPP	20
NP - II. zóna	15
CHKO - I. zóna	15
PR	15
PP	15
NP - III. zóna	10
CHKO - II. zóna	10
ÚSES	10
OP NP	5
CHKO - III. zóna	5
VKP	5
CHOPAV	10
OPVZ	10
OP Léčivé a minerální vody	10
ÚP nezastavěné území	5
Chráněná ložisková území	5

Změna odvodů o odnětí půdy ze ZPF

- ▶ 180/2005 Sb. o podpoře výroby elektřiny z obnovitelných zdrojů energie
 - ▶ 1. 8. 2005 až 1. 1. 2013 (165/2012 Sb.)
- ▶ 2007 RIA (přezkum stavu 1994 až 2006)
 - ▶ 402/2010 Sb. změna z. o ZPF – účinnost 1. 1. 2011
 - ▶ 330/2010 Sb. změna z. o PVEzOZE – účinnost 1. 3. 2011



Změna výše odvodů (Kč/ha)

Třída ochrany	I	II	III	IV	V
<i>Průměrná výše odvodů 2007</i>	69 413	58 440	53 356	43 971	20 695
Varianta - valorizace	135 994	114 496	104 535	86 147	40 535
Varianta - koeficienty T. O.	9	6	4	2	2
<i>Varianta - koeficienty T. O.</i>	976 916	516 069	267 397	96 707	41 511
Max. hodnota 2007	124 000	120 000	117 000	95 000	46 000
Min. hodnota 2007	13 000	15 000	17 000	11 000	5 000
Max. hodnota - varianta k. T. O.	1 552 500	922 200	515 600	219 000	179 800
Min. hodnota - varianta k. T. O.	227 700	117 600	66 400	26 000	20 000
<i>Navýšení odvodu - varianta k. T. O.</i>	14	9	5	2	2



Výnosy z odvodů

Potenciál vs. skutečnost

Rok (mil. Kč)	2005	2006	2007	2008	2009	2010	2011
Odvody ZPF - skutečnost	413,3	422,2	400,7	391,1	400,8	301,7	293,0
Odvody ZPF - potenciál	413,3	422,2	2 563,0	2 501,6	2 563,7	1 929,8	1 874,1
Poplatky PUPFL	81,6	81,2	67,2	76,8	60,9	64,7	72,3



Lesní zákon

- ▶ Zákon 289/1995 Sb. lesní zákon
 - ▶ Vyhláška 83/1996 Sb. o zpracování oblastních plánů rozvoje lesů
- ▶ Pozemky určené k plnění funkcí lesa
 - ▶ PUPFL
- ▶ Poplatky za odnětí z PUPFL
- ▶ Hospodářská úprava lesů (HÚL)
 - ▶ Oblastní plány rozvoje lesů (OPRL)
 - ▶ Přírodní lesní oblasti 41
 - ▶ Lesní hospodářské plány (LHP)
 - ▶ Nejvýše 20 tis. ha
 - ▶ 10 let
 - ▶ Lesní hospodářské osnovy
 - ▶ Rozloha do 50 ha

▶ Kategorie lesů

- ▶ Lesy ochranné
 - ▶ Obtížný terén, vysokohorský terén, kleče
- ▶ Lesy zvláštního určení
 - ▶ ZCHÚ apod.
- ▶ Lesy hospodářské
- ▶ Lesy pod vlivem emisí

Některé činnosti v lesích zakázané

▶ § 20 odst. 1

- ▶ a) **rušit klid a ticho**
- ▶ b) provádět terénní úpravy, narušovat půdní kryt, budovat chodníky, stavět oplocení a jiné objekty
- ▶ c) vyzvedávat semenáčky a sazenice stromů a keřů lesních dřevin
- ▶ d) **těžít stromy** a keře nebo je poškozovat
- ▶ e) sbírat semena lesních dřevin, jmelí a ochmet
- ▶ f) sbírat lesní plody způsobem, který poškozuje les
- ▶ g) jezdit a stát s motorovými vozidly
- ▶ h) vstupovat do míst oplocených nebo označených zákazem vstupu
- ▶ i) vstupovat do porostů, kde se provádí těžba, manipulace nebo doprava dříví
- ▶ j) **mimo lesní cesty a vyznačené trasy jezdit na kole, na koni, na lyžích nebo na saních**
- ▶ k) **kouřit, rozdělovat nebo udržovat otevřené ohně a tábořit mimo vyhrazená místa**
- ▶ l) odhazovat hořící nebo doutnající předměty
- ▶ m) narušovat vodní režim a hrabat stelivo
- ▶ n) pást dobytek, umožňovat výběh hospodářským zvířatům a průhon dobytka lesními porosty
- ▶ o) **znečišťovat les odpady a odpadky**

▶ § 54 odst. 2

- ▶ pokuta až do výše 100 000 Kč
-



Děkuji za pozornost

