

# STATUTÁRNÍ MĚSTA A HLAVNÍ MĚSTO PRAHA

Opluštilová Irena

## Cíl kapitoly

Cílem kapitoly je seznámit posluchače s hlavními rozdíly statutárních měst (zejména těch územně členěných) oproti obcím. Diskutována je také problematika financování činnosti městských obvodů/městských částí statutárních měst. Další část textu je zaměřena na problematiku hlavního města Prahy (legislativní vymezení, orgány a financování).

**Časová zátěž:** 5h (samostudium a příprava otázek a úkolů)

## 1. Legislativní vymezení statutárních měst

Označení statutární město je „historický právní pojem, který do poloviny dvacátého století indikoval zvláštní postavení některých měst, pokud jde o nadstandardní výkon místní správy a jiný typ podřízenosti vůči státu, aniž by to ale mělo co společného s jejich vnitřním uspořádáním. Vznik vnitřního členění statutárních měst je spojen až s obdobím nahrazování samosprávy hierarchicky dekoncentrovaným výkonem státní moci prostřednictvím národních výborů po druhé světové válce, především v 60. letech. Teprve reforma územní správy zahájená v roce 1990 tyto dva právní okruhy pojmově spojila tak, že podle současné právní úpravy jsou to právě a pouze tzv. statutární města, u kterých může dojít k vnitřní dekoncentraci samosprávných působností na menší územní společenství, reprezentovaná orgány městských obvodů a městských částí.“<sup>1</sup> V současné době je tedy statutární město městem oprávněným se vnitřně územně členit.

### 1.1 Vývoj postavení statutárních měst od roku 1990

V roce 1990 byl schválen zákon č. 367/2000 Sb., o obcích. Původní návrh tohoto zákona vůbec neznal pojem statutární město a pro města Brno, Ostrava, Plzeň a Ústí nad Labem výslovně stanovoval povinnost vnitřního členění na obvody s vlastními samosprávnými orgány z důvodu přiblížení správy občanům (v souladu s principem subsidiarity). Další města členěná na obvody by mohla být určena předsednictvem České národní rady na návrh vlády. Tento návrh však prošel podstatným přepracováním a schválený zákon udával taxativní výčet 13 statutárních měst s právem se vnitřně členit na městské obvody, městské části. Těchto třináct měst bylo vybráno na základě kritérií historických, velikosti a významnosti měst, do výběru měst zřejmě zasáhl i lobbying. Novelizací zákona z roku 1992 byla upřesněna další ustanovení obsahující vnitřní úpravu poměrů statutárního města a městských obvodů, městských částí. Také byla odstraněna možnost podzákonného postupu pro prohlášení dalších měst za statutární – od tohoto momentu nadále je tedy možné prohlásit město městem statutárním pouze na základě změny zákona o obcích, tedy výslovným uvedením města v taxativním výčtu statutárních měst.<sup>2</sup>

Zákon č. 128/2000 Sb., o obcích upravuje problematiku statutárních měst v samostatné hlavě VII a je zde odkaz na ostatní hlavy zákona tam, kde není speciální úprava. Zůstává podmínka legislativní změny pro možnost označení nového města městem statutárním: „Postavení

<sup>1</sup> Exner, J. Obce, města, městské části. Praha: Libri, 2004, s. 63.

<sup>2</sup> Exner, J., 2004, s. 159-161.

statutárního města tak nelze získat jinak než zákonem, přičemž ani zákon o obcích, ani jakýkoliv jiný zákon nestanoví žádná výslovná kritéria, podle nichž by byly posuzovány předpoklady pro získání takového postavení. Tak by se např., v principu obdobně jako v § 3 zákona o obcích pro města, u statutárních měst nabízelo, jako zákonné, kvantitativní kritérium určitého minimálního počtu obyvatel. Nicméně právní úprava touto cestou nešla.<sup>3</sup>

Seznam statutárních měst je dán výčtem přímo v zákonu o obcích, a to v § 4. Od roku 1990 počet statutárních měst narůstal až na dnešních 25 – viz následující tabulka. Těmto městům je zde také přiznáno právo (nikoliv povinnost) se vnitřně územně členit.

	Vznik práva na označení „statutární město“	Počet obyvatel (k 1.1.2012)	Počet MO/MČ
Brno	1990	378 965	29 (MC)
České Budějovice	1990	93 620	
Havířov	1990	78 503	
Hradec Králové	1990	93 490	
Karlovy Vary	1990	50 594	
Liberec	1990	102 005	1 (MO)
Olomouc	1990	99 529	
Opava	1990	58 281	8 (MČ)
Ostrava	1990	299 622	23 (MO)
Pardubice	1990	89 552	8 (MO)
Plzeň	1990	167 302	10 (MO)
Ústí nad Labem	1990	94 258	4 (MO)
Zlín	1990	75 660	
Jihlava	2000	50 669	
Kladno	2000	68 682	
Most	2000	67 058	
Karviná	2003	58 833	
Mladá Boleslav	2003	44 252	
Teplice	2003	50 384	
Děčín	2006	50 311	
Frýdek-Místek	2006	57 747	
Chomutov	2006	49 540	
Přerov	2006	45 082	
Jablonec nad Nisou	2012	45 206	
Prostějov	2012	44 387	
<i>Praha*</i>	xx	<i>1 241 664</i>	<i>57 (MČ)</i>

Zdroj: Zákon o obcích dle jednotlivých znění, ČSÚ – Počet obyvatel k 1.1.2012, dostupné on-line <http://www.czso.cz/csu/2012edicniplan.nsf/p/1301-12>, statuty měst.

\* Praha není statutárním městem dle zákona o obcích, ale má v jistých ohledech podobné postavení, proto je zahrnuta pro srovnání.

Ne všechna statutární města, která se vnitřně člení na městské části či městské obvody, takto rozčlení celé své území. Liberec má jediný městský obvod (Vratislavice nad Nisou), zbytek města podléhá přímo orgánům města. Opava má zřízeno osm městských částí, které nepokrývají celé území města.

<sup>3</sup> Průcha, Petr – Komentář k § 4 zákona č. 128/2000 Sb., o obcích, Linde Praha, 2002, publikovaný názor ASPI, 31. 12. 2002, evidenční číslo 20315 (LIT).

Na druhou stranu, statutární města, která se nečlení na městské části či obvody, může být rozdělena na určitá území, ale nikoliv ve smyslu samostatného výkonu samosprávných funkcí tohoto území (České Budějovice, Děčín, Mladá Boleslav).

## 1.2 Orgány statutárních měst

Výčet orgánů statutárních měst a jejich městských částí a městských obvodů je dán zákonem o obcích následovně:

### § 5

(2) Statutární město je samostatně spravováno **zastupitelstvem města**; dalšími orgány statutárního města jsou **rada města, primátor, magistrát a zvláštní orgány města**. Městský obvod územně členěného statutárního města je spravován **zastupitelstvem městského obvodu**; dalšími orgány městského obvodu jsou **rada městského obvodu, starosta, úřad městského obvodu a zvláštní orgány** městského obvodu. Městská část územně členěného statutárního města je spravována **zastupitelstvem městské části**; dalšími orgány městské části jsou **rada městské části, starosta, úřad městské části a zvláštní orgány** městské části.

(3) Orgánem obce, městyse, města, statutárního města, městského obvodu nebo městské části je též **komise, jestliže jí byl svěřen výkon přenesené působnosti**.

Ve statutárním městě plní funkci místostarosty (místostarostů) **náměstek (náměstci) primátora**.

Ve statutárním městě se (povinně) zřizuje funkce **tajemníka magistrátu**. Tajemník je zaměstnancem města. Jmenuje a odvolává ho primátor se souhlasem ředitele krajského úřadu a stanoví jeho plat.

V městských obvodech a městských částech (dále jen městské části), jejichž orgánům je zcela nebo zčásti svěřena přenesená působnost, kterou podle zvláštních zákonů vykonávají pověřené obecní úřady, popřípadě obecní úřady obce s rozšířenou působností, se zřizuje funkce **tajemníka úřadu městské části**. Tajemníka úřadu městské části jmenuje a odvolává starosta se souhlasem tajemníka magistrátu.

I ve statutárních městech i v jejich městských částech je za podmínek dle § 98 zákona o obcích (blíže viz předcházející studijní text věnovaný obecnímu zřízení) zřízena funkce **správce města, správce městské části**. Správce městské části jmenuje a odvolává tajemník magistrátu.

Nebude-li ustavující zasedání zastupitelstva městské části svoláno ve lhůtě podle zákona o obcích, svolá je magistrát v přenesené působnosti. Pravomoc rozpustit zastupitelstvo městského obvodu nebo městské části podle § 89 zákona o obcích vykonává zastupitelstvo města.

## 1.3 Statut statutárních měst

Územně členěná statutární města jsou povinna upravit své vnitřní poměry ve věcech správy města **statutem**, který je vydáván formou **obecně závazné vyhlášky obce**. Ve statutu stanoví zejména

- **výčet jednotlivých městských obvodů a městských částí** (dále jen městských částí) a vymezení jejich území,
- **pravomoc orgánů města** na úseku samostatné a přenesené působnosti,
- **pravomoc orgánů městských částí** na úseku samostatné a přenesené působnosti,
- vzájemnou **součinnost mezi orgány města a orgány městských částí**,
- **zdroje peněžních příjmů městských částí a druhy výdajů** v souvislosti s plněním úkolů v samostatné a přenesené působnosti,
- **způsob projednání návrhů obecně závazných vyhlášek a nařízení města** s městskými částmi a způsob jejich zveřejňování v městských částech,
- **způsob projednání územně plánovací dokumentace města a programu rozvoje města** s městskými částmi,
- **majetek města, který se svěřuje městským částem**, a rozsah oprávnění městských obvodů a městských částí při nakládání s tímto majetkem a při výkonu s tím souvisejících práv,
- **rozsah oprávnění městských částí zakládat, zřizovat a rušit právnické osoby a organizační složky**,

a další záležitosti.

Statut je základním organizačním předpisem pro výkon veřejné správy ve městě v samostatné i přenesené působnosti města. Městské části **nejsou právnickými osobami, jsou tzv. organizačními jednotkami**. Disponují jen působností, která je odvozena od působnosti města jako celku. Městské části jednají jménem statutárního města v záležitostech jim svěřených zákonem a statutem.

## 1.4 Činnosti městských částí

Usnesení zastupitelstva města a rady města v záležitostech, které nebyly zákonem nebo statutem svěřeny městské části, jsou pro orgány městských částí závazná. Ve statutu statutárního města vymezí rozsah pravomocí a působností města a městských částí v samostatné a přenesené působnosti (případně vymezí výkon pouze samostatné působnosti městských částí (např. Opava).

### 1.4.1 Samostatná působnost městských částí

V oblasti **samostatné působnosti** může město ve svém statutu svěřit městským částem zejména

- schvalování programu rozvoje městské části,
- rozhodování o vybraných majetkoprávních úkonech uvedených,
- zřizování trvalých a dočasných fondů městské části,
- ukládání pokut podle § 58 zákona o obcích,

- výkon funkce zaměstnavatele pro zaměstnance zařazené do úřadu městské části nebo organizační složky městské části.

Rovněž jim může statutem svěřit rozhodování o vybraných majetkoprávních úkonech:

- **převod a zastavení nemovitých věcí** včetně vydání nemovitostí podle zvláštních zákonů z majetku města svěřeného městské části,
- **převod a zastavení movitých věcí a práv,**
- **postoupení pohledávek,**
- **vzdání se práva a prominutí pohledávky,**
- **uzavření smlouvy o přijetí a poskytnutí úvěru nebo půjčky,** o poskytnutí dotace, o převzetí dluhu, o převzetí ručitelského závazku, o přistoupení k závazku a smlouvy o sdružení,
- peněžité i nepeněžité **vkłady do právnických osob,**
- **majetková účast na podnikání jiných právnických osob,**
- dohody o splátkách,
- **uzavírání nájemních smluv** a smluv o výpůjčkách,
- **poskytování věcných a peněžitých darů** fyzickým a právnickým osobám,
- **poskytování dotací** občanským sdružením, humanitárním organizacím a jiným právnickým nebo fyzickým osobám působícím v oblasti mládeže, tělovýchovy a sportu, sociálních služeb, požární ochrany, kultury, vzdělávání a vědy, zdravotnictví, protidrogových aktivit, prevence kriminality a ochrany životního prostředí.

#### 1.4.2 Přenesená působnost městských částí

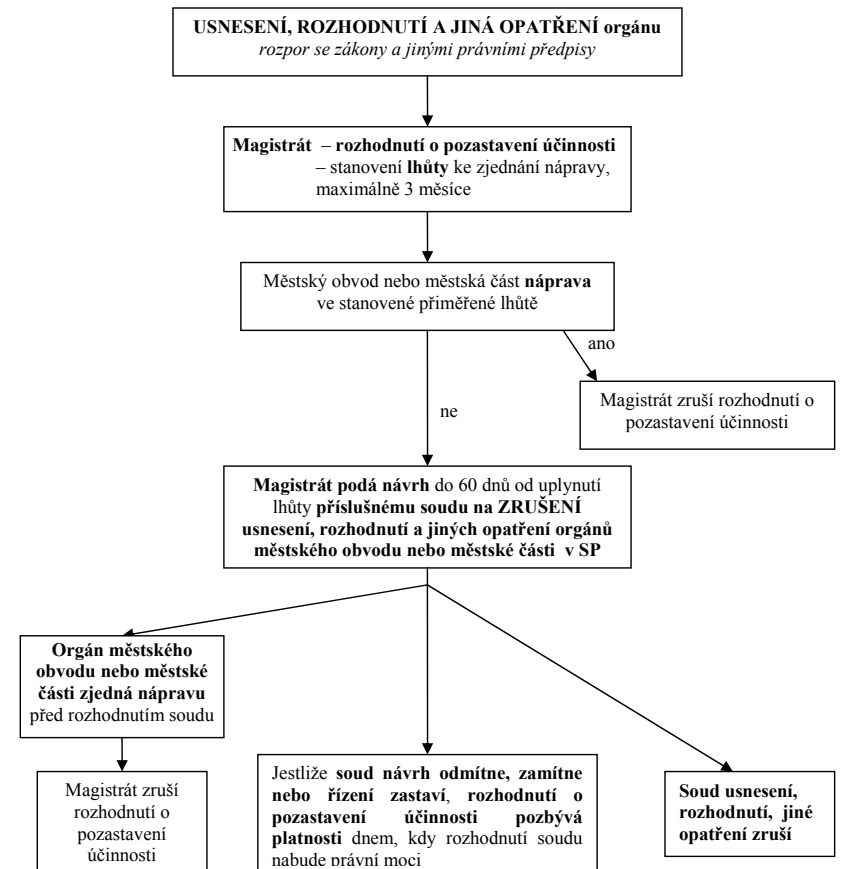
**Orgány statutárních měst** vykonávají přenesenou působnost, která je zákonem svěřena pověřeným obecním úřadům a obecním úřadům obcí s rozšířenou působností. **Orgány městských částí** vykonávají přenesenou působnost, kterou podle zvláštních zákonů vykonávají orgány obcí. Statutární město může statutem určit městské části, jejichž orgány budou vykonávat zcela nebo zčásti přenesenou působnost svěřenou zvláštními zákony pověřeným obecním úřadům, popřípadě některou přenesenou působnost svěřenou zvláštními zákony obecním úřadům obcí s rozšířenou působností.

Statutární město může se souhlasem městské části vyhradit v přenesené působnosti orgánů obcí některé činnosti magistrátu města nebo určit, že některé tyto působnosti budou vykonávat orgány jiných městských částí. Městské části jsou při výkonu přenesené působnosti správními obvody a výkon přenesené působnosti jsou povinny zabezpečit. Na výkon přenesené působnosti obdrží městské části příspěvek z rozpočtu statutárního města. Rozhodnutí orgánů městských částí vydaná ve správním řízení přezkoumává magistrát, není-li zákonem stanoveno jinak.

#### 1.5 Normotvorba městských částí. Dozor nad vydáváním a obsahem usnesení, rozhodnutí a jiných opatření orgánu městského obvodu nebo městské části

Městské části a městské obvody nemají právo vydávat své vlastní obecně závazné vyhlášky a nařízení. Mohou ale vydávat usnesení, rozhodnutí či jiná opatření. Dozor nad jejich obsahem a vydáváním je vymezen v § 127 (předpisy v samostatné působnosti) a § 127a (předpisy v přenesené působnosti). Způsob dozoru je schematicky znázorněn v následujících schématech.

##### Dozor nad vydáváním a obsahem usnesení, rozhodnutí a jiných opatření orgánu městského obvodu nebo městské části v SAMOSTATNÉ PŮSOBNOSTI



## Dozor nad vydáváním a obsahem usnesení, rozhodnutí a jiných opatření orgánu městského obvodu nebo městské části v PŘENESENÉ PŮSOBNOSTI

USNESENÍ, ROZHODNUTÍ A JINÁ OPATŘENÍ orgánu  
rozpor se zákony, jinými právními předpisy, usneseními vlády,  
směrnicemi ústředního správního úřadu, opatřeními  
magistrátu přijatých při kontrole výkonu přenesené působnosti

Magistrát usnesení, rozhodnutí či jiné opatření zruší

### Otázky a úkoly:

- Která města musejí vydat svůj statut? Jaké skutečnosti v něm mají být vymezeny?
- Jaké oblasti by měly být obsaženy ve statutu?
- Čím je dán rozsah samostatné a přenesené působnosti městských částí/městských obvodů?
- Jaké podmínky musí splnit město, aby se stalo statutárním městem?
- Mohou městské části/městské obvody vydávat obecně závazné vyhlášky?
- Jak probíhá dozor nad vydáváním a obsahem právních předpisů městských částí/městských obvodů?

## 2. Zdroje rozpočtů městských částí

Jak bylo uvedeno výše, územně členěná statutární města ve svém statutu upravují mj. zdroje rozpočtů městských částí. Rovněž mají povinnost zabezpečit městským částem finanční zdroje pro výkon přenesené působnosti městských částí (je-li jim statutem svěřena). Na rozdíl od rozpočtů obcí, do kterých plyne podstatná část prostředků na základě zákona č. 243/ 2000 Sb., upravujícím rozpočtové určení daní (svěřené daně a podíl na výnosu sdílených daní) a také na základě zákona o státním rozpočtu na příslušný kalendářní rok (dotace v rámci tzv. souhrnného dotačního vztahu, jehož nejvýznamnější složkou je příspěvek na výkon státní správy), příjmy rozpočtů městských částí nejsou nijak legislativně řešeny. Závisí tedy na konkrétní úpravě ve statutu města.

V následující tabulce jsou uvedeny hlavní zdroje financí, které statutární města postupují svým městským částem. Česká statutární města využívají dva základní způsoby financování městských částí – buďto jim přiznávají přímo podíl na svých vybraných daňových příjmech, anebo jim prostředky poskytují formou transferu. Kromě těchto zdrojů městské části mají i vlastní zdroje specifikované ve statutu.

### Hlavní zdroje rozpočtů MO/MČ

Brno	- transfery z rozpočtu města, částečně specifikované ve statutu
Liberec	- část daňových příjmů statutárního města, detailně specifikované ve statutu
Opava	- část daňových příjmů statutárního města, detailně specifikované ve statutu
Ostrava	- příjem z daně z nemovitostí - transfery z rozpočtu města, nespecifikované ve statutu
Pardubice	- část daňových příjmů statutárního města, detailně specifikované ve statutu
Plzeň	- část vybraných daňových příjmů statutárního města (DPH, DPFO ZČ)
Ústí nad Labem	- transfery z rozpočtu města, nespecifikované ve statutu

Zdroj: vlastní zpracování na základě statutů a informací na webových stránkách statutárních měst

### 2.1 Příklad - Statutární město Brno

Jak bylo řečeno výše, statutární město Brno se územně člení na 29 městských částí. Tyto MČ se velmi liší rozlohou i počtem obyvatel. Informace o jednotlivých MČ můžete nalézt např. zde: <http://www.brno.cz/sprava-mesta/mestske-casti/>. Své vnitřní poměry, včetně zdrojů a výdajů MČ město upravilo ve svém statutu, který naleznete v elektronické knihovničce.

V roce 2009 hospodařilo statutární město Brno s rozpočtem o objemu 12.124,5 mil. Kč na straně příjmů a 10.843,2 mil. Kč na straně výdajů, hospodařilo tedy s přebytkem 1.281,4 mil. Kč.<sup>4</sup> Příjmy a výdaje městských částí byly ve výši 2.750,8 mil. Kč, resp. 2.187,3 mil. Kč. Informace o struktuře rozpočtu statutárního města Brna a jeho městských částí v roce 2012 jsou stručně shrnuty v následující tabulce (srovnej s informacemi o struktuře rozpočtů obcí – viz přednáška č. 5).

#### Struktura příjmů a výdajů statutárního města Brna v roce 2012

	Statutární město Brno	Městské části statutárního města Brna
Daňové příjmy	64,50%	11,82%
Nedaňové příjmy	6,02%	10,56%
Kapitálové příjmy	11,47%	0,03%
Přijaté transfery	18,00%	77,59%
<b>Příjmy celkem</b>	<b>100,00%</b>	<b>100,00%</b>
Běžné výdaje	75,21%	75,91%
Kapitálové výdaje	24,79%	24,09%
<b>Výdaje celkem</b>	<b>100,00%</b>	<b>100,00%</b>

Zdroj: Statutární město Brno: Pokladní plnění rozpočtu statutárního města Brna za leden-prosinec roku 2012, dostupné online: <http://www.brno.cz/sprava-mesta/dokumenty-mesta/rozpocet/plneni-rozpocetu-statutarniho-mesta-brna/pokladni-plneni-rozpocetu-statutarniho-mesta-brna-v-roce-2012/>; vlastní výpočty.

<sup>4</sup> Toto samo o sobě nevypovídá o dobrém či špatném hospodaření. Navíc tento přebytek je z větší části dän nižším než plánovaným čerpáním výdajů (zejména odkládání investičních výdajů).

Z uvedených dat vyplývá, že se **struktura rozpočtů brněnských městských částí** výrazně liší na straně příjmů. Strukturu odlišnou od průměrné struktury obcí vykazuje i statutární město Brno. Zatímco podíl daňových příjmů obcí se v ČR za poslední roky pohybuje kolem 50 % celkových příjmů, Brno má podíl daňových příjmů 64,5 %. Toto je dáno způsobem výpočtu podílu města Brna na výnosu sdílených daní, kdy Brno má mnohem vyšší příjmy ze sdílených daní na 1 obyvatele než průměrná česká obec.

Oproti tomu městské části mají velmi nízký podíl **daňových příjmů**. Veškeré příjmy z daní jsou příjmem rozpočtu města. Jedinou výjimkou je daň z příjmu právnických osob placená obcí – tedy daň, kterou platí městská část sama sobě. Tento příjem není však faktickým navýšením finančních prostředků městské části. Pokud totiž městská část platí daň z rozpočtové činnosti, objeví se tato částka i na straně výdajů rozpočtu městské části, je-li daň placena z vedlejší hospodářské (nebo podnikatelské) činnosti, tato částka se sice neprojeví v rozpočtových výdajích, ale objeví se v nákladech této činnosti. Daňovými příjmy městských částí jsou tak místní, správní a ostatní poplatky.

**Nedaňové příjmy** městských částí tvoří zejména příjmy z pronájmu majetku a příjmy z finančního vypořádání (zejména prostředky od města).

**Kapitálové příjmy**, které obecně tvoří zejména příjmy z prodeje dlouhodobého majetku, u brněnských městských částí téměř neexistují. Nemovitosti statutárního města totiž zůstávají majetkem města, městským částem může být tento majetek pouze svěřen. To ovšem neznamená, že městským částem neplynou žádné příjmy z prodeje majetku města Brna. Toto je řešeno v rámci finančního vypořádání, kdy poměrná část příjmů z prodeje nemovitostí plyne do rozpočtů městských částí. Jak již bylo poznamenáno výše, příjmy z finančního vypořádání patří do nedaňových příjmů.

Nejpodstatnějšími příjmy městských částí jsou **přijaté transfery** (jejich struktura – viz následující obrázek). Toto je dáno zejména způsobem financování městských částí. Městské části totiž mají vedle vlastních příjmů (které činí pouze 22 % celkových příjmů – předchozí tabulka) i tzv. postoupené příjmy, tedy příjmy postoupené z rozpočtu města. Postoupené příjmy se na celkových transferech podílejí přibližně jednou polovinou. Nejvýznamnější část z těchto postoupených příjmů tvoří neúčelová dotace z rozpočtu města, která je městským částem poskytována z daňových příjmů města na základě vybraných kritérií. Kromě postoupených příjmů tvoří podstatnou část transferů také převody z vlastních fondů hospodářské činnosti (zejména z bytového hospodářství).

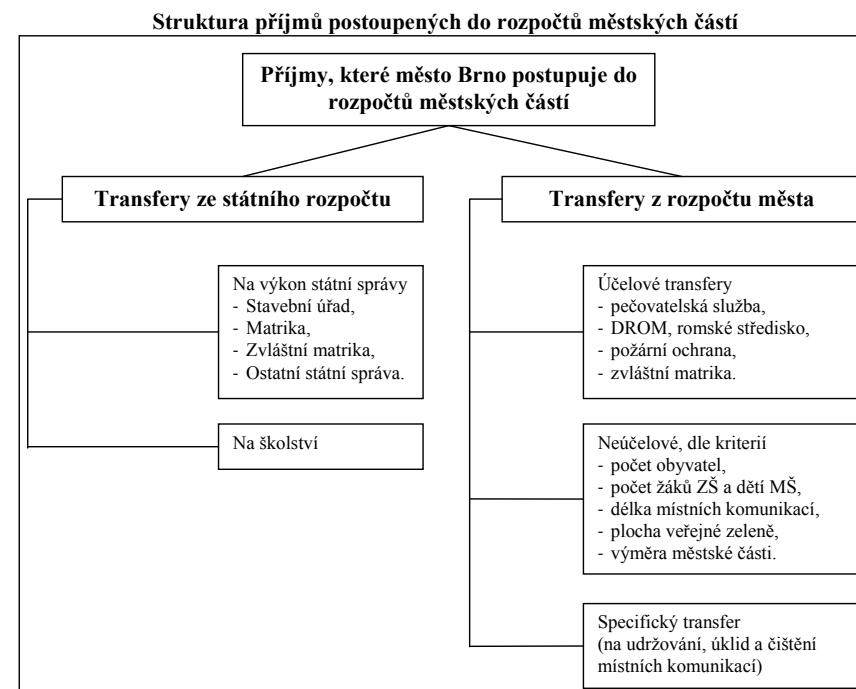
Výdajová strana rozpočtů městských částí se příliš neliší – co do procentního zastoupení běžných a kapitálových výdajů – od struktury výdajů průměrné české obce či od rozpočtu města Brna.

### 2.1.1 Příjmy postoupení městským částem z rozpočtu města

Postoupené příjmy je možné rozdělit do několika typů. Struktura postoupených příjmů je znázorněna v následujícím obrázku.

Postoupené příjmy lze rozdělit do dvou skupin. Částka **transferů ze státního rozpočtu v rámci souhrnného dotačního vztahu** na výkon státní správy (tyto transfery jsou obcím určeny přímo na základě zákona o státním rozpočtu na příslušný rok) je rozdělena mezi rozpočet města Brna a rozpočty městských částí na základě rozsahu přenesené působnosti, kterou městské části vykonávají (resp. podílu výkonu přenesené působnosti města a městských částí). Druhou část transferu v rámci souhrnného dotačního vztahu tvoří příspěvek

na školství<sup>5</sup>, jehož výše se odvíjí od počtu žáků základních škol a dětí v mateřských školách. Podíl obou složek tohoto transferu na celkových postoupených příjmech činí kolem 15 %.



Zdroj: vlastní zpracování.

Druhou skupinou postoupených příjmů jsou **transfery z rozpočtu města Brna**. Představují v podstatě část daňových příjmů, které obce získají na základě rozpočtového určení daní<sup>6</sup>, a jsou určeny na financování běžných výdajů městských částí. Podíl těchto postoupených příjmů na celkových postoupených příjmech dosahuje přes 80 %. Lze rozlišit tři různé typy těchto transferů.

**Účelové transfery** jsou určeny na přesně daný účel v konkrétní městské části. Ne každá městská část má příjem ze všech účelových transferů (transfer na pečovatelskou službu obdrží 6 městských částí, na DROM a na zvláštní matriku po jedné městské části, nejvíce městských částí obdrží transfer na požární ochranu – 17 městských částí.) Tyto transfery se na celkových postoupených příjmech podílejí osmi procenty.

<sup>5</sup> Od r. 2013 nebude tento příspěvek ze SR poskytován z důvodu změny rozpočtového určení daní (viz přednáška č. 5) a začlenění kritéria počtu žáků v ZŠ a dětí v MŠ do kritérií pro přerozdělení výnosu sdílených daní.

<sup>6</sup> Nejedná se přímo o podíl městské části na daňových příjmech města, ale o vyjádření skutečnosti, že část prostředků, které město získá ve formě svěřených a sdílených daní, poskytne městským částem ve formě transferu. Na výši této částky má vliv i meziroční změna daňových výnosů – viz text u neúčelového transferu postoupeného z rozpočtu města.

**Neúčelový transfer** je rozdělen mezi všechny městské části na základě pěti kritérií (viz předchozí schéma). Tato kritéria (a jejich váhy) jsou zvolena s ohledem na strukturu běžných výdajů městských částí. Částka, která se tímto způsobem rozděluje, je vyčíslena na základě částky z předchozího roku a je upravena o meziroční změnu výše daňových výnosů (hovoří se o tom, že rozpočty městských částí „dýchají“ s městem). Rovněž je vzata v úvahu zadluženost města a podíl městských částí na této zadluženosti. Tyto transfery představují tři čtvrtiny postoupených příjmů městských částí.

**Specifický transfer** je poskytován pouze městské části Brno – střed, jeho účelem je pokrytí specifických výdajů této městské části v oblasti údržby místních komunikací.

Na závěr je nutné učinit poznámku. Ačkoliv městské části získávají výše uvedené zdroje peněžních prostředků, tyto zdroje jim stěží postačují na pokrytí jejich běžného provozu (zejména u menších městských částí může být pokrytí i těchto výdajů problematické). Investiční výdaje jsou uskutečňovány zejména městem, případně jsou z rozpočtu města poskytnuty účelové investiční transfery (investiční transfery od města tvoří 85 % celkových investičních transferů městských částí). Pochopitelně, městské části získávají transfery i z jiných zdrojů, zejména ze státního rozpočtu či rozpočtu kraje.

#### Otázky a úkoly:

- Kde naleznete vymezení příjmů a výdajů městských částí/městských obvodů?
- Vyberte si jedno z územně členěných statutárních měst (kromě Brna) a zjistěte, jaký rozsah samostatné a přenesené působnosti je jim svěřen a jak jsou vymezeny zdroje jejich rozpočtů.

### 3. Hlavní město Praha

Hlavní město Prahy je hlavním městem České republiky, krajem a obcí. Legislativně je vymezen v zákonu č. 131/2000 Sb., o hlavním městě Praze (dále jen „zákon“). Tento zákon také upravuje postavení jeho městských částí. Na hlavní město Prahu se tedy nevztahuje ani zákon o obcích, ani zákon o krajích.

#### 3.1 Legislativní vymezení hlavního města Prahy

Hlavní město Praha (dále jen Praha) je veřejnoprávní korporací, která má vlastní majetek, má vlastní příjmy vymezené tímto nebo zvláštním zákonem a hospodářství za podmínek stanovených tímto nebo zvláštním zákonem podle vlastního rozpočtu. Vystupuje v právních vztazích svým jménem a nese odpovědnost z těchto vztahů vyplývajících. Vystupuje v postavení obce i kraje.

Paragraf 3 zákona výslovně uvádí, že se Praha člení na **městské části**.<sup>7</sup> Na rozdíl od statutárních měst má tedy Praha povinnost se vnitřně územně členit. A na rozdíl od městských obvodů a částí statutárních měst, pražské městské části **mají právní subjektivitu**, tedy v rozsahu stanoveném zákonem a Statutem vystupují v právních vztazích svým jménem a nesou odpovědnost z těchto vztahů vyplývajících.

##### 3.1.1 Občané hlavního města Prahy a městských částí

Zákon vymezuje nejen pojem „občan hlavního města Prahy“, ale též „občan městské části“ (tento pojem u územně členěných statutárních měst v legislativě nenalezneme). Jedná se o osoby, které jsou občany České republiky a jsou přihlášeny k trvalému pobytu v hlavním městě Praze, resp. v městské části. **Práva těchto občanů jsou v mnohém stejná jako práva vymezená pro občany obcí**, na tomto místě tedy uvedeme pouze **odlišnosti od úpravy práv občanů obcí**:

a) Občané hlavního města Prahy:

- **požadovat projednání určité záležitosti v oblasti samostatné působnosti** radou hlavního města Prahy nebo zastupitelstvem hlavního města Prahy; je-li žádost podepsána **nejméně 1000 občanů hlavního města Prahy**, musí být projednána na jejich zasedání nejpozději do **60 dnů** – úprava pro obce hovoří o minimu 0,5 % občanů obce, v případě záležitostí spadajících do působnosti zastupitelstva musí být u obcí tato záležitost projednána do 90 dnů;
- **podávat orgánům hlavního města Prahy návrhy, připomínky a podněty**; podání orgánů hlavního města Prahy vyřizují bezodkladně, **nejdéle do 60 dnů**.

b) Občané městských částí hlavního města Prahy:

- **požadovat projednání určité záležitosti v oblasti samostatné působnosti** radou městské části nebo zastupitelstvem městské části; je-li žádost podepsána **nejméně 0,5 % občanů městské části**, musí být projednána na jejich zasedání nejpozději **do 60 dnů**,
- **podávat orgánům městské části návrhy, připomínky a podněty**; podání orgánů městské části vyřizují bezodkladně, **nejdéle do 60 dnů**.

<sup>7</sup> Hlavní město Praha se člení na 57 městských částí. Poz. Výkon přenesené působnosti je prováděn ve 22 správních obvodech.

V obou těchto případech opět není oproti vymezení práv občanů prodloužená lhůta pro projednání či vyřízení záležitostí v působnosti zastupitelstva obce.

Vymezení práv osob, které nejsou občany hlavního města Prahy či městské části, ale vlastní na jejím území nemovitost, a osob, které nejsou občany ČR, ale jsou hlášeni v Praze k trvalému pobytu je shodné jako u práv občanů obcí.

### 3.1.2 Území hlavního města Prahy a městských částí

**Katastrální území**, která tvoří území hlavního města Prahy jsou uvedena v příloze zákona. To mj. znamená, že **ke změně katastrálního území Prahy je třeba změna tohoto zákona**. Zákon však neupravuje území jednotlivých městských částí – toto je řešeno ve Statutu hlavního města Prahy.

Změny hranic mezi MČ jsou přípustné na základě dohody zúčastněných MČ. Dále je třeba projednání s příslušným katastrálním úřadem a souhlas zastupitelstva hlavního města Prahy.

**Městské části se mohou sloučit nebo připojit** k jiné městské části. K tomuto kroku je třeba rozhodnutí zastupitelstev dotčených MČ a v případě, že je podán návrh na konání místního referenda v této věci,<sup>8</sup> také souhlasné rozhodnutí místního referenda v té MČ, kde byl tento návrh podán. Žádost o souhlas se sloučením či připojením musí být hl.m. Praze podána do 30.6., sloučení nebo připojení MČ je možné pouze k 1. lednu následujícího roku.

**Připojením sousední obce k hl.m. Praze či oddělením městské části od hl.m. Prahy** dochází ke změně území Prahy, toto je tedy možné pouze zákonem.<sup>9</sup> Připojit se může pouze obec, která s Prahou sousedí. Městská část, která se chce oddělit, musí splňovat následující podmínky: územně sousedí s jinou obcí, má alespoň 500 obyvatel (srov. s podmínkami pro oddělení části obce), občané MČ s tím musí vyslovit souhlas v místním referendu. V případě splnění těchto podmínek je zastupitelstvo hl.m. Prahy povinno do 90 dnů od konání místního referenda podat Poslanecké sněmovně návrh zákona o změně území hl.m. Prahy.

### 3.1.3 Statut hlavního města Prahy

Hlavní město Praha upravuje své vnitřní poměry ve věcech správy Statutem, který vydává formou obecně závazné vyhlášky. Dle zákona (§ 17) v něm stanoví zejména:

- a) **výčet jednotlivých městských částí a vymezení jejich území,**
- b) **záležitosti, které se svěţují do samostatné a přenesené působnosti městských částí** nad rozsah stanovený zákonem, včetně vymezení území, na němž je vykonávána přenesená působnost městských částí,
- c) **způsob projednání návrhu rozpočtu hlavního města Prahy a městských částí a závěrečného účtu** hlavního města Prahy a městských částí a výsledků jejich hospodaření,
- d) **vzájemnou součinnost mezi orgány hlavního města Prahy a orgány městských částí,**
- e) **zdroje peněžních příjmů městských částí a druhy výdajů** v souvislosti s plněním úkolů v samostatné a přenesené působnosti,
- f) **způsob projednání návrhů obecně závazných vyhlášek a nařízení** hlavního města Prahy s městskými částmi a způsob jejich vyhlášení v městských částech,

<sup>8</sup> Návrh je možné podat do 30 od zveřejnění rozhodnutí zastupitelstva.

<sup>9</sup> Pokud by došlo ke změně území hl.m. Prahy jinak, než připojením sousední obce či oddělením MČ, uskutečnit se na základě dohody Prahy a sousední obce po projednání s katastrálními úřady; dohodu je třeba ohlásit na Ministerstvu financí a příslušnému finančnímu úřadu.

- g) **způsob projednání územně plánovací dokumentace** hlavního města Prahy a programu rozvoje hlavního města Prahy s městskými částmi,
- h) **majetek hlavního města Prahy, který se svěţuje městským částem**, a rozsah oprávnění městských částí při nakládání s tímto majetkem,
- i) **další záležitosti, stanoví-li tak tento nebo zvláštní zákon.**

Konkrétní znění Statutu hlavního města Prahy můžete nalézt v elektronické knihovničce.

Zákon (v § 18, odst. 2) výslovně udává, co náleží do **samostatné působnosti městských částí** (srov. s úpravou územně členěných statutárních měst, kdy veškeré vymezení působnosti MČ/MO je ponecháno pouze na rozhodnutí zastupitelstva daného statutárního města):

- a) **schvalování programu rozvoje městské části,**
- b) **oprávnění městských částí zakládat, zřizovat a rušit právnické osoby a organizační složky** potřebné pro jejich rozvoj a pro uspokojování potřeb občanů městských částí, a to pro odvoz a likvidaci tuhých komunálních odpadů, údržbu veřejné zeleně, sociální služby, kulturní činnost, sport, rekreaci a cestovní ruch, správu bytového fondu, základní školy, zařízení jim sloužící a předškolní zařízení, zřízení jednotky dobrovolných hasičů, jakož i úkoly vyplývající z funkce jejich zakladatele a zřizovatele,
- c) **rozhodování o vyhlášení místního referenda** na území městské části,
- d) **navrhování změny katastrálních území uvnitř městské části,**
- e) **poskytování věcných a peněžních darů** fyzickým nebo právnickým osobám,
- f) **rozhodování o veřejných zakázkách**, jejichž předmět plnění se vztahuje k území městské části,
- g) **schvalování rozpočtu** městské části a hospodaření podle něj,
- h) **oprávnění vystupovat jako účastník územního řízení** v těch řízeních, v nichž se vydává územní rozhodnutí podle zvláštního právního předpisu v území městské části.

Kromě toho **může hl.m. Praha** ve statutu **svěřit** činnosti i nad rozsah stanovený zákonem (viz písm. b) záležitostí upravených ve Statutu) a také **rozhodování o vybraných majetkových úkonech** (§ 18, odst. 3):

- a) **uzavření smlouvy o přijetí a poskytnutí úvěru, půjčky nebo dotace, o převzetí dluhu, o převzetí ručitého závazku, o přistoupení k závazku a smlouvy o sdružení**, orgány městské části,
- b) o peněžitých a nepeněžitých **vkladech** městské části **do obchodních společností a svazků**,
- c) o **majetkové účasti městské části na podnikání jiných osob** s výjimkou právnických osob založených nebo řízených městskou částí,
- d) o **pronájmu, převodu a nabytí nemovitých věcí**, včetně vydání nemovitostí podle zvláštních zákonů,
- e) o **bezúplatném převodu movitých věcí** včetně peněz,
- f) o **bezúplatném postoupení pohledávek** městské části,
- g) o **vzdání se práva a prominutí pohledávky**,
- h) o **zastavení movitých a nemovitých věcí**,
- i) o **dohodách o splátkách dluhů**,
- j) o **uzavírání smluv** podle § 21 až 27 zákona – **spolupráce s jinými subjekty.**

### 3.1.4 Spolupráce hl.m. Prahy a městských částí s ostatními kraji a obcemi

Vzhledem k tomu, že **hl.m. Praha** vystupuje jako obec i jako kraj, **může ve své samostatné působnosti spolupracovat s ostatními obcemi i s ostatními kraji**. Způsoby spolupráce hl.m. Prahy s ostatními obcemi, resp. kraji dle zákona o hl.m. Praze jsou v podstatě totožné jako dle zákona o obcích, resp. o krajích, proto jim zde nebude věnován prostor.

**Městské části mohou spolupracovat s jinými MČ nebo s ÚSC** (v mezích své samostatné působnosti, kterou jim svěřil zákon a Statut – viz bod j) předchozího boxu). V případě spolupráce s **MČ nebo s obcemi mohou spolupracovat i na základě smlouvy**. Předmětem takové smlouvy však nemohou být vybrané majetkoprávní úkony – ty, o kterých rozhoduje hl.m. Praha ve Statutu (viz předchozí box).

Hl.m. Praha i MČ mohou **spolupracovat v občansko-právních vztazích s právníky a fyzickými osobami**. V těchto případech lze na tuto spolupráci použít ustanovení občanského zákoníku o zájmových sdruženích právníků osob a o smlouvě o sdružení.<sup>10</sup>

### 3.1.5 Působnost hl.m. Prahy a městských částí

Samostatnou působností MČ se zabývala část 3.1.3, působností orgánů hl.m. Prahy se budeme věnovat v samostatné části.

**Orgány hl.m. Prahy vykonávají přenesenou působnost**, která je zvláštním zákonem svěřena orgánům **krajů** a také přenesenou působnost, která je zvláštním zákonem svěřena orgánům **obcí**, orgánům **obcí s pověřeným obecním úřadem** a orgánům **obcí s rozšířenou působností**. Výkon přenesené působnosti je hl.m. Praha povinná zajistit a obdrží na něj ze státního rozpočtu příspěvek.

**Orgánům městských částí lze svěřit přenesenou působnost**, která je zvláštním zákonem svěřena orgánům **obcí**, orgánům **obcí s pověřeným obecním úřadem** nebo orgánům **obcí s rozšířenou působností**. MČ je pak povinná zajistit výkon této přenesené působnosti a z rozpočtu hl.m. Prahy na něj obdrží příspěvek.

Stejně jako při vymezení rozlišení mezi samostatnou působností obcí a krajů, i v případě působnosti hl.m. Prahy a MČ platí zásada, že **není-li zvláštním zákonem stanoveno, že činnost spadá do přenesené působnosti** obce, kraje, hl.m. Prahy, MČ, **jde vždy o činnost patřící do samostatné působnosti**.

### 3.1.6 Orgány hl.m. Prahy

Hlavní město Praha je samostatně spravováno zastupitelstvem hlavního města Prahy; dalšími orgány hlavního města Prahy jsou rada hlavního města Prahy, primátor hlavního města Prahy, Magistrát hlavního města Prahy, zvláštní orgány hlavního města Prahy a městská policie hlavního města Prahy.

#### a) Zastupitelstvo hlavního města Prahy

Zastupitelstvo hl.m. Prahy je hlavním voleným kolegiálním orgánem hl.m. Prahy, který rozhoduje ve věcech patřících do samostatné působnosti. Skládá se z členů zastupitelstva hlavního města Prahy a jejich počet členů je zákonem dán v rozsahu **55 až 70 členů**. Současné zastupitelstvo hl.m. Prahy je tvořeno **63 členy**.

<sup>10</sup> V případě spolupráce pouze s ÚSC (případně spolupráce MČ s obcemi nebo MČ) tato ustanovení použít nelze.

Mezi vyhrazené pravomoci zastupitelstva patří např.:<sup>11</sup>

- předkládat **návrhy zákonů** Poslanecké sněmovně,
- předkládat **návrhy na zrušení jiných právních předpisů** Ústavnímu soudu, jsou-li v rozporu se zákonem,
- vydávat **územně plánovací dokumentaci** pro celé území hl. m. Prahy,
- schvalovat po projednání s MČ a uskutečňovat **program rozvoje hl. m. Prahy**,
- schvalovat po projednání s MČ **rozpočet** hlavního města Prahy, **závěrečný účet** hlavního města Prahy a **účetní závěrku** hlavního města Prahy sestavenou k rozvahovému dni,
- **vydávat OZV** ve věcech patřících do samostatné působnosti hl. m. Prahy,
- **volit primátora** hl. m. Prahy a **náměstky primátora**, jakož i další členy rady (radní) a odvolávat je z funkce,
- schvalovat po projednání s MČ **program rozvoje územního obvodu hl. m. Prahy** včetně stanovení rozsahu **dopravní obslužnosti** území hl. m. Prahy,
- rozhodovat o vyhlášení **místního referenda** na celém území hlavního města Prahy,
- zřizovat a rušit **výbory** zastupitelstva hlavního města Prahy a volit jejich členy,
- zřizovat a rušit **městskou policii** hlavního města Prahy, atd.

Zastupitelstvu hl.m. Prahy je vyhrazeno rozhodování o těchto majetkoprávních úkonech:<sup>12</sup>

- vydání **komunálních dluhopisů**,
- nabytí a převod **nemovitostí**,
- **bezúplatný převod movitých věcí nad 2mil. Kč** vůči jednomu subjektu,
- **zastavení movitých věcí nad 5mil.**
- **dary nad 2 mil.** v jednotlivých případech,
- **přijetí a poskytnutí dotace** – závazek **nad 50 mil. Kč**,
- **dotace nad 200 tis.** vybraným neziskovým subjektům jednotlivě,
- **postoupení pohledávky vyšší než 10mil. Kč, prominutí pohledávky nad 5mil. Kč**,
- **přijetí a poskytnutí úvěru, půjčky, uzavření smlouvy o sdružení**, závazek větší jak **10mil. Kč**,
- **převzetí dluhu, ručení**, převzetí ručitelského závazku, nad **5mil. Kč**,
- uzavírání **dohod o splátkách nad 18 měsíců**,
- rozhodnutí o **majetkové účasti a vkladech nad 5mil. Kč**.

Jednání zastupitelstva je veřejné. Svolává se písemně se sdělením navrženého programu. Schází se dle potřeby, minimálně však jednou za 3 měsíce. Nesejde-li se zastupitelstvo po

<sup>11</sup> více viz § 59 odst. 2

<sup>12</sup> Více viz § 59 odst. 3



dobu delší jak 6 měsíců tak, aby bylo schopno se usnášet, Ministerstvo vnitra jej rozpustí.<sup>13</sup> Zastupitelstvo je usnášeníschopné, je-li přítomna nadpoloviční většina všech jeho členů. K platnému usnesení, rozhodnutí nebo volbě je třeba souhlasu nadpoloviční většiny všech členů zastupitelstva.

#### b) Rada hl.m. Prahy

Rada hl.m. Prahy je **výkonným orgánem** hl.m. Prahy v oblasti **samostatné působnosti** odpovědným ze své činnosti zastupitelstvu hl.m. Prahy. Přípravuje návrhy pro jednání zastupitelstva hl.m. Prahy a zabezpečuje plnění jím přijatých usnesení. Rada hlavního města Prahy rozhoduje v záležitostech samostatné působnosti hl.m. Prahy, pokud nejsou zákonem vyhrazeny zastupitelstvu nebo pokud si je zastupitelstvo nevyhradí. Ze zákona jsou jí vyhrazeny např. následující činnosti:<sup>14</sup>

- zabezpečovat hospodaření hl.m. Prahy podle schváleného rozpočtu a kontrolovat hospodaření podle něj,
- provádět rozpočtová opatření v rozsahu stanoveném zastupitelstvem hl.m. Prahy,
- ukládat Magistrátu hl.m. Prahy úkoly v oblasti samostatné působnosti hl.m. Prahy a kontrolovat jejich plnění,
- na návrh ředitele Magistrátu hl.m. Prahy zřizovat a rušit odbory Magistrátu hl.m. Prahy a vydávat organizační řád Magistrátu hl.m. Prahy,
- rozhodovat o jmenování a odvolání ředitelů odborů Magistrátu hl.m. Prahy na návrh ředitele Magistrátu hl.m. Prahy.
- zřizovat a zrušovat podle potřeby komise rady hl.m. Prahy, jmenovat a odvolávat z funkce jejich předsedy a členy.

Dále je radě vyhrazeno rozhodování ve vybraných majetkoprávních úkonech – obecně vzato se jedná o ty druhy majetkoprávních úkonů vymezené v působnosti zastupitelstva, které nedosahují stanovených limitů (finančních či časových).

V **přenesené působnosti** Rada hl.m. Prahy působí pouze na základě zákona – konkrétně vydává **nařízení hl.m. Prahy**.

Rada hl.m. Prahy se schází dle potřeby a její jednání jsou neveřejná. Je volena z řad zastupitelů hl.m. Prahy, má **11 členů** a tvoří ji primátor hl.m. Prahy, náměstek (náměstkové) primátora hl.m. Prahy a další členové rady.

#### c) Primátor hl.m. Prahy

Primátor hlavního města Prahy zastupuje hlavní město Prahu navenek. Primátor

- spolu s náměstkem primátora hl.m. Prahy podepisuje právní předpisy hl.m. Prahy,
- po předchozím souhlasu ministra vnitra jmenuje a odvolává ředitele Magistrátu hl.m. Prahy,
- ukládá úkoly řediteli Magistrátu hl.m. Prahy,
- stanoví plat řediteli Magistrátu hl.m. Prahy,

<sup>13</sup> Do doby, než bude zvoleno nové zastupitelstvo, zabezpečuje úkoly v samostatné působnosti rada hl.m. Prahy, pokud je nemůže plnit, pak je zabezpečuje primátor hl.m. Prahy.

<sup>14</sup> Více viz § 68 odst. 2

- odpovídá za včasné objednání přezkoumání hospodaření hl.m. Prahy,
- zabezpečuje plnění úkolů obrany, úkolů spojených s mobilizačními přípravami státu a civilní ochrany na území hl.m. Prahy,
- vykonává funkci hejtmána kraje,
- vykonává další úkoly v samostatné působnosti hlavního města Prahy, pokud jsou mu uloženy zastupitelstvem hl.m. Prahy nebo pokud tak stanoví zákon.

Primátor svolává a zpravidla řídí zasedání zastupitelstva a rady hl.m. Prahy. Primátora zastupuje náměstek (náměstci) primátora. Náměstkům primátora může být svěřeno zabezpečování úkolů v samostatné působnosti hl.m. Prahy.

#### d) Výbory zastupitelstva hl.m. Prahy

Zastupitelstvo hl.m. Prahy zřizuje vždy **výbor finanční, výbor kontrolní a výbor pro výchovu a vzdělávání**. Tyto výbory jsou nejméně **pětičlenné**. Pokud v územním obvodu hl.m. Prahy žije podle posledního sčítání lidu alespoň 5 % občanů hlásících se k národnosti jiné než české, zřizuje zastupitelstvo hl.m. Prahy **výbor pro národnostní menšiny**.

Členy finančního a kontrolního výboru nemohou být (analogicky k úpravě těchto výborů zastupitelstev obcí, resp. krajů) primátor hl.m. Prahy, náměstek primátora hl.m. Prahy, ředitel Magistrátu hl.m. Prahy ani osoby zabezpečující rozpočtové a účetní práce na Magistrátu hl.m. Prahy.

Vymezení úkolů finančního a kontrolního výboru zastupitelstva hl.m. Prahy je totožné jako u obcí, výbor pro výchovu a vzdělávání vykonává následující činnosti:

- posuzuje a zaujímá stanovisko k návrhům koncepce rozvoje výchovy a vzdělávání v hl.m. Praze,
- předkládá návrhy na zkvalitnění péče poskytované školami a školskými zařízeními, případně předškolními zařízeními, které hl.m. Praha zřizuje,
- vyjadřuje se k záměrům na poskytování dotací v oblasti mládeže, tělovýchovy a sportu,
- projednává zprávy o výsledcích výchovně vzdělávací činnosti škol, školských zařízení a předškolních zařízení, které hl.m. Praha zřizuje,
- plní další úkoly v oblasti výchovy a vzdělávání, kterými jej pověřil zastupitelstvo hl.m. Prahy.

#### e) Komise rady hl.m. Prahy

Rada hl.m. Prahy může zřizovat jako své iniciativní a poradní orgány komise. Svá stanoviska a náměty předkládají komise radě hl.m. Prahy. Komise je ze své činnosti odpovědná radě hl.m. Prahy.

#### f) Magistrát hl.m. Prahy

Magistrát hl.m. Prahy tvoří ředitel Magistrátu a další zaměstnanci hlavního města Prahy zařazení do tohoto orgánu. V čele Magistrátu je ředitel Magistrátu, který je nadřízený všem zaměstnancům do Magistrátu zařazeným. Magistrát v samostatné působnosti hlavního města

Praha plní úkoly uložené zastupitelstvem nebo radou hl.m. Prahy. Magistrát vykonává přenesenou působnost hl.m. Prahy:<sup>15</sup>

- přezkoumává rozhodnutí vydaná orgány městských částí ve správním řízení nebo podle zákona upravujícího správu daní a poplatků,
- řídí výkon přenesené působnosti orgány městských částí,
- ukládá sankce (podle § 29 zákona),
- zabezpečuje koordinaci výstavby a provozu informačního systému Magistrátu a úřadů městských částí kompatibilního s informačními systémy veřejné správy,
- podílí se na odborné přípravě zaměstnanců zařazených do Magistrátu a úřadů městských částí pro vykonání zkoušky zvláštní odborné způsobilosti,
- kontroluje dodržování usnesení vlády v činnosti úřadů městských částí v přenesené působnosti a poskytuje jim odbornou pomoc,
- vykonává další působnosti svěřené mu zákonem.

#### **Ředitel Magistrátu**

- plní úkoly uložené mu zastupitelstvem, radou nebo primátorem hl.m. Prahy,
- stanoví platy všem zaměstnancům hl.m. Prahy zařazeným do Magistrátu,
- jmenuje po projednání v radě hlavního města Prahy své zástupce,
- vydává pracovní řád, spisový řád a skartační řád Magistrátu,
- plní úkoly statutárního orgánu zaměstnavatele vůči zaměstnancům zařazeným do Magistrátu,
- zúčastňuje se zasedání zastupitelstva a rady hl.m. Prahy s hlasem poradním.

Za plnění úkolů uložených Magistrátu v oblasti samostatné a přenesené působnosti hl.m. Prahy je ředitel Magistrátu odpovědný primátorovi.

Ředitel Magistrátu nesmí vykonávat funkce v politických stranách a v politických hnutích. Jeho funkce je neslučitelná s funkcí poslance a senátora a s funkcí člena zastupitelstva hl.m. Prahy a zastupitelstva městské části.

### **3.1.7 Orgány městských částí**

Městská část je spravována zastupitelstvem městské části, dalšími orgány městské části jsou rada městské části, starosta městské části, úřad městské části a zvláštní orgány městské části.

#### **a) Zastupitelstvo městské části**

Zastupitelstvo městské části je složeno z členů zastupitelstva městské části. Počet členů stanoví tak, aby zastupitelstvo městské části mělo v městské části

- a) do 500 obyvatel 5 až 9 členů,
- b) nad 500 do 3 000 obyvatel 7 až 15 členů,
- c) nad 3 000 do 10 000 obyvatel 11 až 25 členů,

<sup>15</sup> Viz § 81 odst. 3

- d) nad 10 000 do 30 000 obyvatel 15 až 25 členů,
- e) nad 30 000 do 70 000 obyvatel 25 až 35 členů,
- f) nad 70 000 obyvatel 35 až 45 členů.

Mezi činnosti vyhrazené zastupitelstvu MČ patří např.

- volit starostu městské části, zástupce starosty městské části a další členy rady městské části a odvolávat je z funkce,
- vyjadřovat se k návrhu územně plánovací dokumentace hlavního města Prahy, k návrhu rozpočtu hlavního města Prahy, k návrhu programu rozvoje hlavního města Prahy,
- schvalovat program rozvoje městské části v souladu s programem rozvoje hlavního města Prahy,
- schvalovat rozpočet a závěrečný účet městské části,
- zakládat, zřizovat a rušit právnické osoby a organizační složky a rozhodovat o účasti městské části v již založených nebo zřízených právnických osobách,
- rozhodovat o spolupráci městské části s jinými městskými částmi, jakož i územními samosprávnými celky a o formě této spolupráce,
- rozhodovat o vyhlášení místního referenda na území městské části.

Zastupitelstvo MČ může též rozhodovat o vybraných majetkoprávních úkonech, pokud jsou městským částem zákonem nebo Statutem svěřeny.

#### **Správce MČ**

Pokud se neuskuteční v městské části vyhlášené volby do zastupitelstva městské části pro nedostatek kandidátů na členy zastupitelstva městské části, nebo pokud poklesne počet členů zastupitelstva městské části o více než o polovinu z celkového počtu, nebo pokud dojde k rozpuštění zastupitelstva městské části, ředitel Magistrátu jmenuje správce MČ.

Správce městské části schvaluje rozpočet a závěrečný účet MČ, stanoví pravidla rozpočtového provizoria, zastupuje městskou část navenek a je v čele úřadu městské části.

#### **b) Rada městské části**

Zákon stanoví, že na postavení, jednání a rozhodování rady městské části a na práva a povinnosti jejích členů se obdobně použijí ustanovení vztahující se na členy rady hlavního města Prahy.

Rada městské části rozhoduje v záležitostech patřících do samostatné působnosti městské části, pokud nejsou zákonem vyhrazeny zastupitelstvu městské části nebo pokud si je zastupitelstvo městské části nevyhradí. V přenesené působnosti rada rozhoduje pouze když tak stanoví zvláštní zákon. Radě městské části je vyhrazeno např.:<sup>16</sup>

- zabezpečovat hospodaření městské části podle schváleného rozpočtu,
- na návrh tajemníka úřadu městské části zřizovat a rušit odbory úřadu městské části a schvalovat organizační řád úřadu městské části,

<sup>16</sup> Více viz § 94 odst. 2

- projednávat a řešit návrhy, připomínky a podněty předložené jí členy zastupitelstva městské části, komisemi rady městské části,
- plnit vůči právníkům osobám a zařízením zřízeným nebo založeným zastupitelstvem městské části úkoly zakladatele nebo zřizovatele podle zvláštních právních předpisů, nejsou-li vyhrazeny zastupitelstvu městské části,
- provádět rozpočtová opatření v rozsahu stanoveném zastupitelstvem městské části.

Počet členů rady městské části činí nejméně 5 a nejvýše 9 členů, přitom nesmí přesahovat jednu třetinu počtu členů zastupitelstva městské části. Rada městské části se nevolí v městských částech, kde má zastupitelstvo městské části méně než 15 členů.

#### c) Starosta městské části

Na postavení, jednání a rozhodování starosty MČ a na jeho práva a povinnosti se obdobně použijí ustanovení vztahující se na jejich vymezení pro primátora hl.m. Prahy. Starostu MČ zastupuje zástupce (zástupci) starosty MČ.

#### d) Výbory zastupitelstva městské části

Na postavení, jednání a rozhodování výborů a na jejich práva a povinnosti se obdobně použijí ustanovení vztahující se na jejich vymezení pro výbory zastupitelstva hl.m. Prahy. Zastupitelstvo MČ vždy zřizuje výbor kontrolní a finanční.

#### e) Komise rady městské části

Rada MČ zřizuje jako své iniciativní a poradní orgány komise.

#### f) Úřad městské části

Na postavení, jednání a rozhodování úřadu městské části a na práva a povinnosti tajemníka a zaměstnanců MČ zařazených do úřadu MČ se obdobně použijí ustanovení vztahující se na postavení a jednání Magistrátu, na práva a povinnosti ředitele Magistrátu a zaměstnanců hl.m. Prahy zařazených do Magistrátu. Úřad MČ vykonává přenesenou působnost MČ, pokud není zákonem svěřena jiným orgánům MČ.

Úřad MČ tvoří starosta, zástupce (zástupci) starosty, tajemník (je-li tato funkce zřízena) a zaměstnanci MČ zařazení do úřadu MČ. V čele úřadu MČ je starosta.

Zastupitelstvo MČ rozhoduje o zřízení funkce tajemníka úřadu MČ. V úřadech MČ, kterým je svěřen výkon přenesené působnosti v rozsahu pověřeného OÚ nebo ORP, se zřizuje funkce tajemníka úřadu MČ vždy. Za plnění uložených úkolů je tajemník odpovědný starostovi MČ. V úřadech, kde není funkce tajemníka zřízena, plní jeho úkoly starosta.

### 3.1.8 Dozor nad obsahem a vydáváním a obsahem obecně závazných vyhlášek, nařízení a usnesení, rozhodnutí a jiných opatření orgánů hl.m. Prahy a MČ

Obecně závazné vyhlášky a nařízení obce mohou vydávat pouze příslušné orgány hl.m. Prahy (zastupitelstvo hl.m. Prahy, resp. rada hl.m. Prahy). Dozor nad jejich vydáváním a obsahem (stejně jako nad vydáváním a obsahem usnesení, rozhodnutí a jiných opatření orgánů hlavního města Prahy) je totožný jako u OZV a nařízení krajů. Schémata dozoru jsou uvedena na konci tohoto textu. Městské části nemají právo vydávat OZV či nařízení. V rámci své samostatné a přenesené působnosti mohou vydávat usnesení, rozhodnutí a jiná opatření. Postup dozoru v těchto případech je totožný s postupem uplatňovaným u městských částí statutárních měst – viz str. 5 a 6 tohoto textu.

## 3.2 Hospodaření hlavního města Prahy

Základní úpravu podmínek hospodaření nalezneme v § 34 – 43 zákona o hl.m. Praze. Hlavní město Praha se stejně jako ostatní ÚSC při svém hospodaření řídí mnoha dalšími zákony, např. zákonem č. 250/2000 Sb., o rozpočtových pravidlech územních rozpočtů.

Zákon o hl.m. Praze definuje zejména povinnosti hlavního města Prahy a městských částí při hospodaření s majetkem – vymezení těchto povinností je v podstatě shodné jako povinnosti obcí při hospodaření s majetkem. Také upravuje povinnost přezkoumání svého hospodaření za uplynulý rok.

Pro lepší představu o hospodaření hl.m. Prahy za rok 2011 několik absolutních čísel:

Příjmová strana rozpočtu: 63,8 mld. Kč hl.m. Praha celkem, z toho 13,7 mld. příjmy MČ. Výdajová strana rozpočtu: 65,7 mld. Kč hl.m. Praha celkem, z toho 13,5 mld. výdaje MČ.

Při pohledu na strukturu rozpočtu hl.m. Prahy (viz následující tabulka) v rozčlenění na rozpočet vlastního města Prahy a rozpočty městských částí je zřejmé, že největší rozdíly nalezneme na příjmové straně, a to konkrétně u daňových příjmů a přijatých transferů. To je dáno (obdobně jako v našem příkladu statutárního města Brna) způsobem financování městských částí. Z daňových příjmů plyne do rozpočtů MČ kromě poplatků pouze výnos z daně z nemovitostí (na území MČ). Nejpodstatnější příjmy rozpočtů MČ tvoří přijaté transfery, a to zejména transfery z rozpočtu hl.m. Prahy. Tyto transfery nejsou ve Statutu detailně vymezeny. Tyto informace lze nalézt např. v příslušném komentáři k návrhu rozpočtu hlavního města Prahy na daný rok, který je přístupný na webových stránkách hl.m. Prahy.

Struktura rozpočtu hlavního města Prahy v roce 2011

	Hl.m. Praha celkem	MČ hl.m. Prahy
Daňové příjmy	65,08%	11,18%
Nedaňové příjmy	3,70%	1,99%
Kapitálové příjmy	0,05%	0,24%
Přijaté transfery	31,17%	86,59%
<b>Příjmy celkem</b>	<b>100,00%</b>	<b>100,00%</b>
Běžné výdaje	70,11%	69,90%
Kapitálové výdaje	29,89%	30,10%
<b>Výdaje celkem</b>	<b>100,00%</b>	<b>100,00%</b>

Zdroj: Zpráva o plnění rozpočtu a vyúčtování výsledků hospodaření hl. m. Prahy za rok 2011 - závěrečný účet.

Dostupné online:

[http://www.praha.eu/jnp/cz/home/magistrat/rozpocet/zpravy\\_o\\_plneni\\_rozpocetu/zprava\\_o\\_plneni\\_rozpocetu\\_za\\_rok\\_2011/index.html](http://www.praha.eu/jnp/cz/home/magistrat/rozpocet/zpravy_o_plneni_rozpocetu/zprava_o_plneni_rozpocetu_za_rok_2011/index.html)

### Otázky a úkoly:

- Které orgány a funkce se zřizují ve statutárních městech a jejich MO/MČ a které v hlavním městě Praze a jeho MČ? V jaké působnosti vykonávají činnost?
- V čem jsou základní rozdíly v právním vymezení hlavního města Prahy a obcí? Jaké znaky má Praha společné s krají?
- Které výbory musí zřizovat hlavní město Praha?
- Jaké podmínky musí splnit MČ hl.m. Prahy, která se chce osamostatnit?
- S kým může ve své samostatné působnosti spolupracovat hl.m. Praha a jeho MČ?

- Jaký je průběh dozoru nad vydáváním a obsahem právních předpisů hl.m. Prahy?

## Použitá literatura:

ČSÚ. Počet obyvatel v obcích k 1.1.2012. Dostupné na:

<http://www.czso.cz/csu/2012edicniplan.nsf/p/1301-12>

DATABÁZE ARIS-RARIS, přístupná na <<http://www.info.mfer.cz/aris/>>

EXNER, J. Obce, města, městské části. Praha: Libri, 2004, s. 63.

HLAVNÍ MĚSTO PRAHA, webové stránky <<http://www.magistrat.praha-mesto.cz>>

PRŮCHA, P.: – Komentář k § 4 zákona č. 128/2000 Sb., o obcích, Linde Praha, 2002, publikovaný názor ASPI, 31. 12. 2002, evidenční číslo 20315 (LIT).

STATUTÁRNÍ MĚSTO BRNO, webové stránky <<http://www.brno.cz>>

ZÁKON č. 128/2000 Sb., o obcích, v platném znění

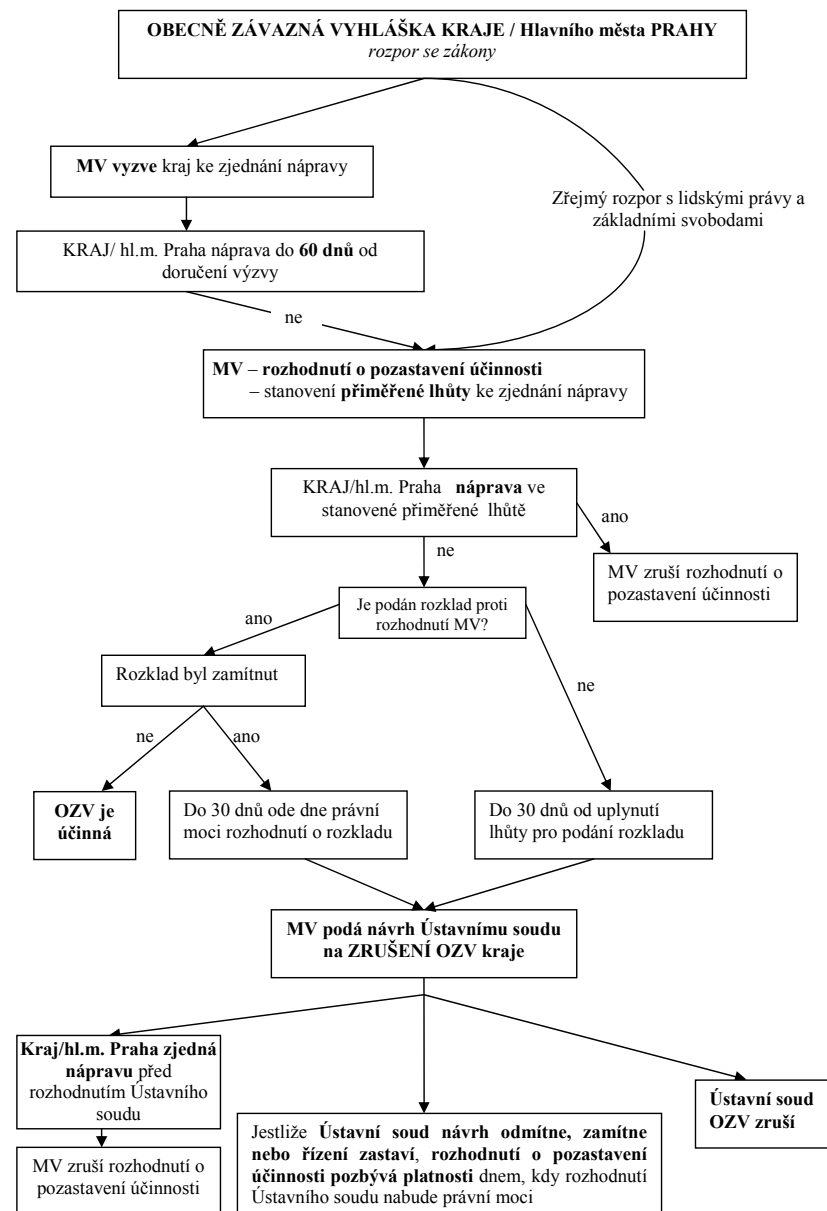
ZÁKON č. 131/2000 Sb., o obcích, v platném znění

ZÁKON č. 250/2000 Sb., o rozpočtových pravidlech územních rozpočtů

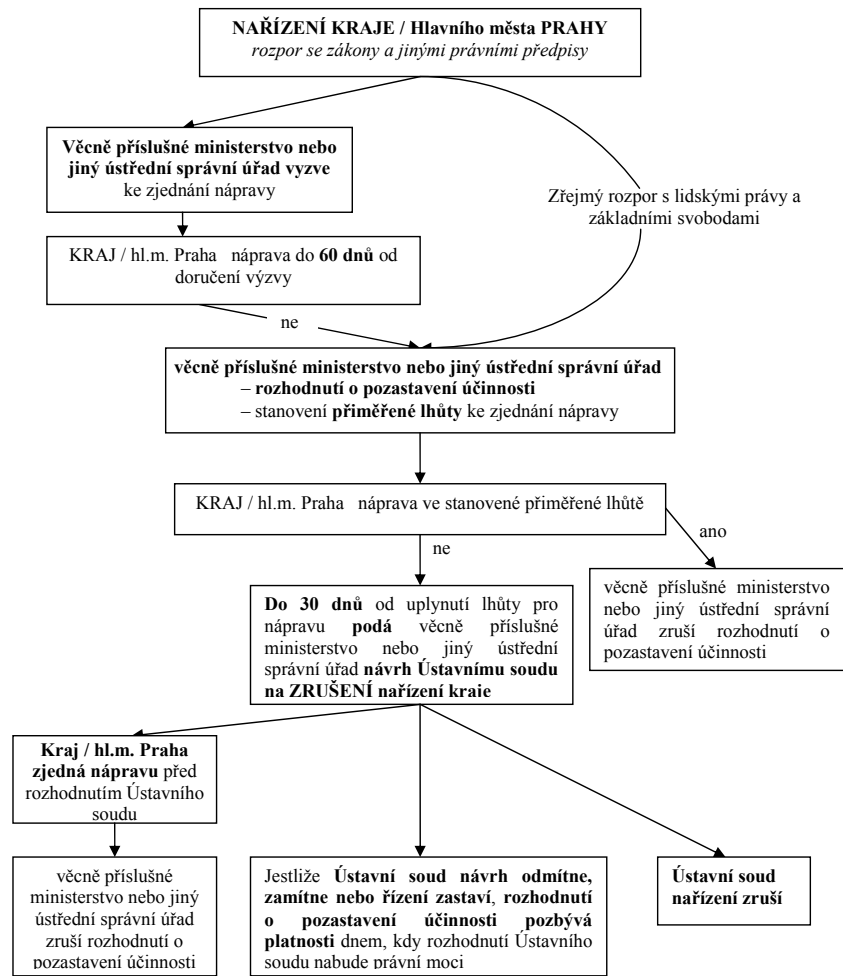
STATUTÁRNÍ MĚSTO BRNO: POKLADNÍ PLNĚNÍ ROZPOČTU STATUTÁRNÍHO MĚSTA BRNA ZA LEDEN-PROSINEC ROKU 2012. Dostupné na: <http://www.brno.cz/sprava-mesta/dokumenty-mesta/rozpocet/plneni-rozpocetu-statutarniho-mesta-brna/pokladni-plneni-rozpocetu-statutarniho-mesta-brna-v-roce-2012/>

HLAVNÍ MĚSTO PRAHA: ZPRÁVA O PLNĚNÍ ROZPOČTU A VYÚČTOVÁNÍ VÝSLEDKŮ HOSPODAŘENÍ HL. M. PRAHY ZA ROK 2011 - ZÁVĚREČNÝ ÚČET. Dostupné na: [http://www.praha.eu/jnp/cz/home/magistrat/rozpocet/zpravy\\_o\\_plneni\\_rozpocetu/zprava\\_o\\_plneni\\_rozpocetu\\_za\\_rok\\_2011/index.html](http://www.praha.eu/jnp/cz/home/magistrat/rozpocet/zpravy_o_plneni_rozpocetu/zprava_o_plneni_rozpocetu_za_rok_2011/index.html)

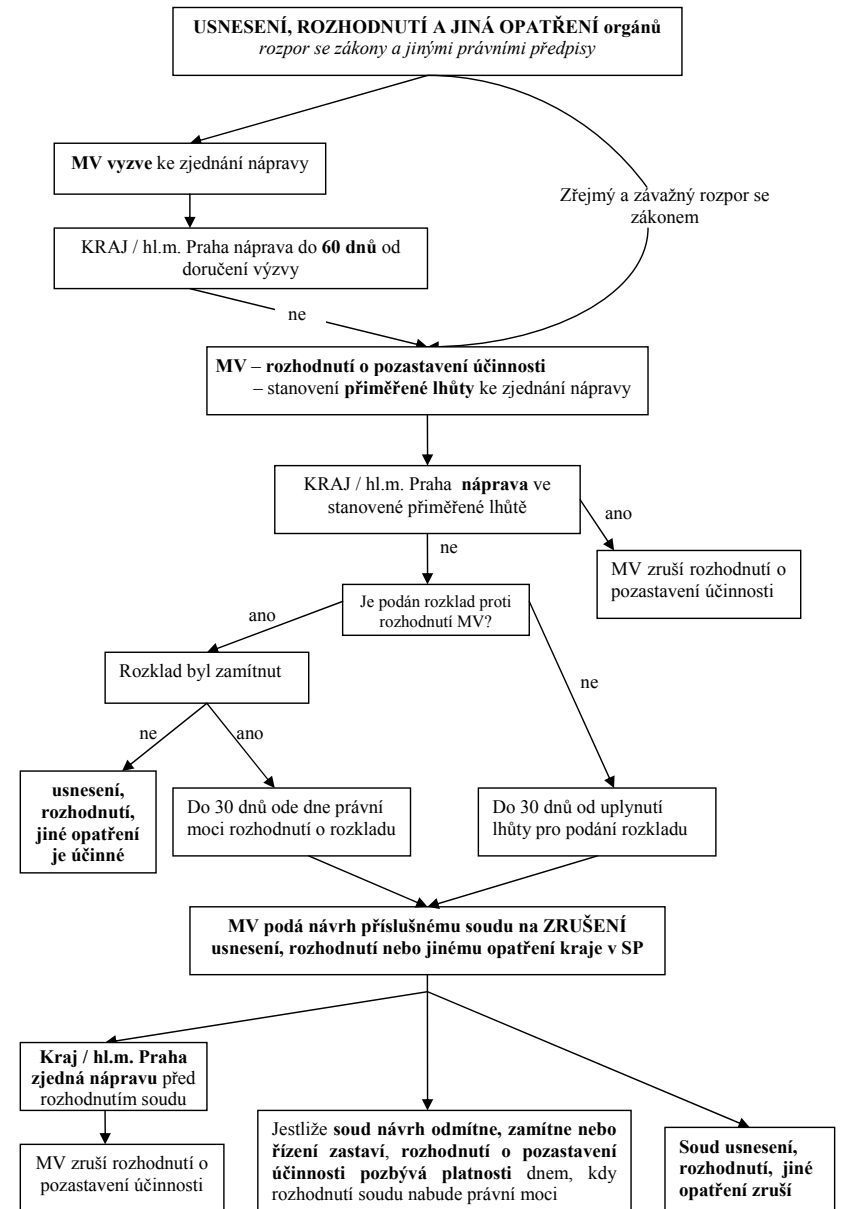
## Dozor nad vydáváním a obsahem obecně závazných vyhlášek krajů a hlavního města Prahy



**Dozor nad vydáváním a obsahem nařízení krajů a hlavního města Prahy**



**Dozor nad vydáváním a obsahem usnesení, rozhodnutí a jiných opatření orgánů krajů a hlavního města Prahy v SAMOSTATNĚ PŮSOBNOSTI**



**Dozor nad vydáváním a obsahem usnesení, rozhodnutí a jiných opatření orgánů krajů  
a hlavního města Prahy v PŘENESENÉ PŮSOBNOSTI**

