



MASARYKOVA UNIVERZITA

Transfer technologií a znalostí v univerzitním prostředí

Eva Janoušková

1. října 2015

Obsah

- Duševní vlastnictví na Masarykově univerzitě
- Výsledky VaV jako duševní vlastnictví
- Nakládání s výsledky VaV - transfer technologií a znalostí
- Spolupráce univerzit s aplikační sférou - komercializace, řízení spolupráce aj.
- Transfer technologií na Masarykově univerzitě
- Centrum pro transfer technologií Masarykovy univerzity

Základní pilíře moderní univerzity

- vzdělávání (kvalitní a konkurenceschopní absolventi)
- výzkum a vývoj (rozšiřování hranic poznání)
- zapojení do kulturního a sociálně ekonomického rozvoje regionu (nejen) - to zahrnuje mj.:
 - **transfer technologií a znalostí (TT)**
(šíření získaných výsledků a vědomostí na bázi DV)
 - další **spolupráce s aplikačními** a jinými **partnery**
(společné VaV projekty, kontrakty, poskytování služeb)
 - aktivity **umožňující TT a spolupráci s partnery**
(ochrana DV, právní servis, podpora proof of concepts)

Duševní vlastnictví na MU

- výsledky činnosti, které původce (autor) vytvořil při plnění úkolů plynoucích z jeho **pracovního poměru k MU** (jiného obdobného vztahu k MU), příp. v rámci studijních povinností
- pochází z individuální tvůrčí činnosti, která je podpořena jak samotným akademickým prostředím, tak možností využívat **finanční podporu**, veškerou **infrastrukturu a zařízení MU**
- vzniká ze vzájemné spolupráce mezi členy **akademické** obce (akademičtí pracovníci a studenti) a **neakademickými** pracovníky MU, případně dalšími subjekty

Vnitřní pravidla pro duševní vlastnictví a TT na MU

- Směrnice MU č. 10/2013 Duševní vlastnictví na Masarykově univerzitě (účinná od 1. 9. 2013)
- Pokyn MU č. 2/2014 Oceňování a evidence duševního vlastnictví na Masarykově univerzitě (účinný od 1. 1. 2014)
- Opatření rektora č. 9/2013 k zajištění udržitelnosti výstupů v oblasti duševního vlastnictví (účinné od 1. 9. 2013)
- Metodický pokyn CTT Přihlašování ochranných známek MU a udržování jejich ochrany
- Metodický pokyn CTT k zakládání spin-off společností Masarykovy univerzity

Vnitřní pravidla pro duševní vlastnictví na MU

- ❏ Opatření rektora č. 9/2013 **k zajištění udržitelnosti výstupů v oblasti duševního vlastnictví**
- ❏ zaměstnanec je povinen zejména:
 - ❏ střežit a ochraňovat duševní vlastnictví zaměstnavatele, jakož i práva s ním spojená, a nejednat v rozporu s oprávněnými zájmy zaměstnavatele,
 - ❏ dbát, aby DV, které je majetkem zaměstnavatele, bylo využíváno pouze pro zaměstnavatele a v jeho oprávněném zájmu.
 - ❏ pracovní smlouvy, DPP, DPČ: ***„Zaměstnanec prohlašuje, že si je vědom svých práv a povinností vyplývajících z právních předpisů a vnitřních norem MU upravujících oblast duševního vlastnictví. Zaměstnanec se zavazuje tyto vnitřní normy MU, jakož i platnou právní úpravu dodržovat“.***

Vnitřní pravidla pro duševní vlastnictví na MU

- směrnice rektora č. 10/2013 „**Duševní vlastnictví na Masarykově univerzitě**“
- předmětem směrnice je:
 - úprava ochrany a využívání duševního vlastnictví na MU
 - stanovení práv a povinností souvisejících se vznikem, ohlášením, evidencí, ochranou, užíváním a komerčním využíváním práv k předmětům duševního vlastnictví

Duševní vlastnictví na MU

☞ jde především o:

☞ **(1) průmyslové vlastnictví**

- ☞ technická řešení (např. vynálezy) a jejich ochrana (patenty, užité vzory)
- ☞ průmyslové vzory, ochranné známky...

☞ **(2) duševní vlastnictví chráněné zvláštními právními předpisy**

- ☞ důvěrné informace, obchodní tajemství...

☞ **(3) autorská díla a databáze**

- ☞ vědecká díla (publikace, vědecké práce), software...

Nakládání s výsledky výzkumu a vývoje

- zákon č. 130/2002 Sb., **o podpoře výzkumu a vývoje z veřejných prostředků**, upravuje podporu výzkumu a vývoje z veřejných prostředků
- **novela** zákona v souvislosti s reformou financování vědy – Sbírka zákonů č. 211/2009 - “**Zákon o podpoře výzkumu, experimentálního vývoje a inovací**” (zákon č. 110/2009 Sb. s účinností od 1. července 2009)
- hodnocení dle metodiky RIV

www.vyzkum.cz

Druhy výsledků výzkumu a vývoje dle RIV

- **J** - článek v odborném periodiku (časopise)
- **B** - odborná kniha
- **C** - kapitola v odborné knize
- **D** - článek ve sborníku
- **P** - patent (udělený)
- **Z** - poloprovoz, ověřená technologie, odrůda, plemeno
- **F** - výsledky s právní ochranou (užitný vzor, průmyslový vzor)
- **G** - technicky realizované výsledky (prototyp, funkční vzorek)
- **R** - software

Druhy výsledků výzkumu a vývoje dle RIV

- **H** - poskytovatelem realizované výsledky, promítnuté:
 - do právních předpisů a norem
 - do směrnic a předpisů nelegislativní povahy
 - do schválených strategických a koncepčních dokumentů
- **N** - certifikované metodiky a postupy, konkrétně:
 - léčebný postup
 - památkový postup
 - specializovaná mapa s odborným obsahem
- **V** - výzkumná zpráva

Druhy výsledků výzkumu a vývoje dle RIV

- **A** - audiovizuální tvorba
- **M** - uspořádání konference
- **W** - uspořádání workshopu
- **E** - uspořádání výstavy
- **O** - ostatní výsledky léčebný postup
 - bodově ohodnoceny pouze v případě, že jsou jako očekávané a požadované obsaženy ve vládou schválených či EC notifikovaných programech VaV

Nakládání s výsledky výzkumu a vývoje

- **Proč vůbec usilovat o nakládání s výsledky V&V (tj. se vzniklým duševním vlastnictvím)?**
 - ekonomický efekt (zisk) pro majitele
 - návratnost finančních prostředků vložených do výzkumu
 - splnění očekávání sponzorů, poskytovatelů dotace, vládních institucí
 - společenský prospěch
 - technický a ekonomický přínos pro uživatele

Transfer technologií

- **přenos** výsledků výzkumu a vývoje do praxe
- **proces** převádění různých technologií (hl. technických řešení a vědeckovýzkumných poznatků a zkušeností) z univerzitního prostředí směrem do praxe a naopak
- **základní formy transferu technologií (a znalostí):**
 - poskytování práv k užívání (licence)
 - vznik spin-off společností s majetkovou účastí univerzity
- **další formy TT:** prodej práv, kontrahovaný výzkum, kolaborativní výzkum, poskytování služeb a konzultací...
- **odlišné vnímání pojmu TT** (akadem. prostř. X průmysl)

Co lze na univerzitách transferovat?

- předměty **průmyslového vlastnictví**, např.:
 - technická řešení - vynálezy (především chráněné)
 - ochranné známky
- jiné **hmotné výsledky** výzkumu a vývoje, např.:
 - biologický materiál (nepatentovatelný)
- jiné **nehmotné výsledky** výzkumu a vývoje, např.:
 - obchodní tajemství
 - know-how

Jak může transfer technologií probíhat?

- **neformálně**
- **formálně** na základě smluv
 - licence, material transfer agreements, confidentiality agreements, research agreements
 - vyjednávání by mělo probíhat prostřednictvím specializovaných pracovišť na výzkumných institucích (na MU Centrum pro transfer technologií)

Význam transferu technologií

- jeden ze základních kroků **inovačních aktivit**, které jsou nezbytné pro další rozvoj výzkumu a expertní činnosti
- důležitý proces na regionální i mimoregionální úrovni
- aktivita vedoucí k rozvoji univerzit
- obecně posílení vědy, V&V a současně transferu získaných výsledků (znalostí) do průmyslové sféry **umožňuje**:
 - posílení konkurenceschopnosti
 - rozvoj regionů
 - prosperitu společnosti

Spolupráce univerzit s aplikační sférou

- ❏ **TT** (na bázi DV) + tzv. **hospodářská činnost** univerzit se díky posilování významu vícezdrojového financování stávají stále **významnější aktivitou** univerzit
- ❏ univerzity mohou nabídnout svoji **výzkumnou kapacitu, špičková zařízení a znalosti svých pracovníků**
- ❏ pro aplikační partnery je však někdy obtížné rozklíčovat **specifické role univerzity** pro zajištění spolupráce
 - ❏ kategorizace spolupráce, smluvní vztahy (DV/servis)
 - ❏ správa, řízení spolupráce (vědec, ústav, fakulta, CTT)
 - ❏ odpovědnost (formální, věcná), projektové závazky...

Spolupráce univerzit s aplikační sférou

- ⇒ společný (kolaborativní) výzkum
- ⇒ smluvní (kontrahovaný) výzkum
- ⇒ **poskytování licencí**
- ⇒ **zakládání spin-off společností**
- ⇒ prodej práv k DV (je-li možné)
- ⇒ servisní činnost (laboratorní měření, pronájem infrastruktur)
- ⇒ testování, ověřování, expertizy, studie (s expert. výstupy)
- ⇒ konzultace, odborné posudky, stanoviska
- ⇒ komerční formy vzdělávání, pronájem prostor
- ⇒ (sponzoring, fundraising...)

Zájem aplikačních partnerů o spolupráce ve VaV

- výzkum a vývoj (společné projekty)
- „mozky“ - studenti
- „mozky“ - vědci
- využívání přístrojového vybavení a zázemí
- využívání duševního vlastnictví (licence, prodej, společné projekty rozvoje DV, komercializace...)
- jiné důvody spolupráce - prestiž (značka MU, napojení na velké infrastrukturní projekty - CEITEC, CETOCOEN, CERIT-SC), PR...

Řízení spolupráce univerzit s aplikačními partnery

- ❏ dle **povahy spolupráce**
 - ❏ jednotlivá univerzitní HS (fakulty, jiná pracoviště)
 - ❏ CTT (rozsah působnosti na různých univerzitách různý)
 - ❏ spolupráce HS + CTT (velmi často)
- ❏ často vnitřními předpisy nebo postupy **jasně stanoveno, kdo za co zodpovídá, co a jak má dělat** (ne vždy však dodržováno - ať ze strany univerzit, tak ze strany spolupracujících subjektů)
- ❏ **role výzkumníků a studentů** je nezastupitelná, ale má svoje **vymezení** (málokterý vědec je současně dobrý obchodník a manažer)

Úskalí spolupráce univerzit s aplikačními partnery

- ❏ **akademický přístup X byznys**
 - ❏ časové hledisko (výzkumník nemá čas)
 - ❏ zaměření spolupráce (neodbíhat od smluveného úkolu)
 - ❏ dodržovat mlčenlivost
- ❏ **záruky** za výstupy - univerzita dodává znalost, ne produkt, ale i za znalost ztvárněnou např. v patentové přihlášce ručí
- ❏ podcenění významu **smluv** (NDA, smlouvy obecně), tj. jejich tvorba, obsah, závazky, okruh dotčených osob...
- ❏ nevhodný/žádný **management** dané spolupráce (kdo, kalkulace ceny, dodržování závazků atp.)

Spolupráce mezi výzkumnými pracovišti

- převažuje vědecký zájem
- důraz na publikace
- často nepromyšlené (neuvažované) komerční přístupy či orientace na aplikovatelné výstupy
- „akademická svoboda“
- podceňování/přeceňování významu vzniklých výstupů
- podceňování smluvních vztahů (smluv obecně) + rozšíření informací obsažených ve smlouvě
- „výsledky jsou moje, nikoli univerzity“

Spolupráce výzkumného pracoviště a podniku

- podnik často podmiňuje spolupráci vlastním využitím společně dosažených vědeckých výsledků a vlastní komercializací
- svoboda publikací podřízena výrobním a komerčním zájmům - podnik obvykle dává souhlas s připravovanou publikací, někdy publikovat neumožní
- kolaborativní x kontrahovaný výzkum (vlastnictví výstupů!)
- propracovanější smlouvy a smluvní vztahy, péče o ně (management spolupráce, management společného DV)

Masarykova univerzita

- založena v roce 1919, druhá největší univerzita v ČR
- velký důraz klade na výzkum
- významné postavení v získávání VaV projektů
- podporuje inovace, výzkum a vývoj
- 9 fakult, přes 200 laboratoří/oddělení/ústavů/kateder/klinik
- 5 159 zaměstnanců (3 841 vědečtí, pedagogičtí a techničtí)
- 3 342 studentů DSP (celkem 36 748 studentů)
- nový kampus Brno - Bohunice (výstavba 2002 - 2014)



Vybrané významné vědeckovýzkumných oblasti MU

- molekulární biologie, genetika, biomedicína, biochemie
- výzkum kmenových buněk
- bioinformatika, zobrazovací metody a počítačové modelování molekul
- biostatistika, matematická biologie a chemie
- neurovědy
- onkologický výzkum
- kardiovaskulární onemocnění
- životní prostředí, chemie životního prostředí a ekotoxikologie
- nanovrstvy, nanotechnologie, fyzikální elektronika, optika
- informační a komunikační technologie, počítačová bezpečnost
- superpočítače, inteligentní budovy a systémy

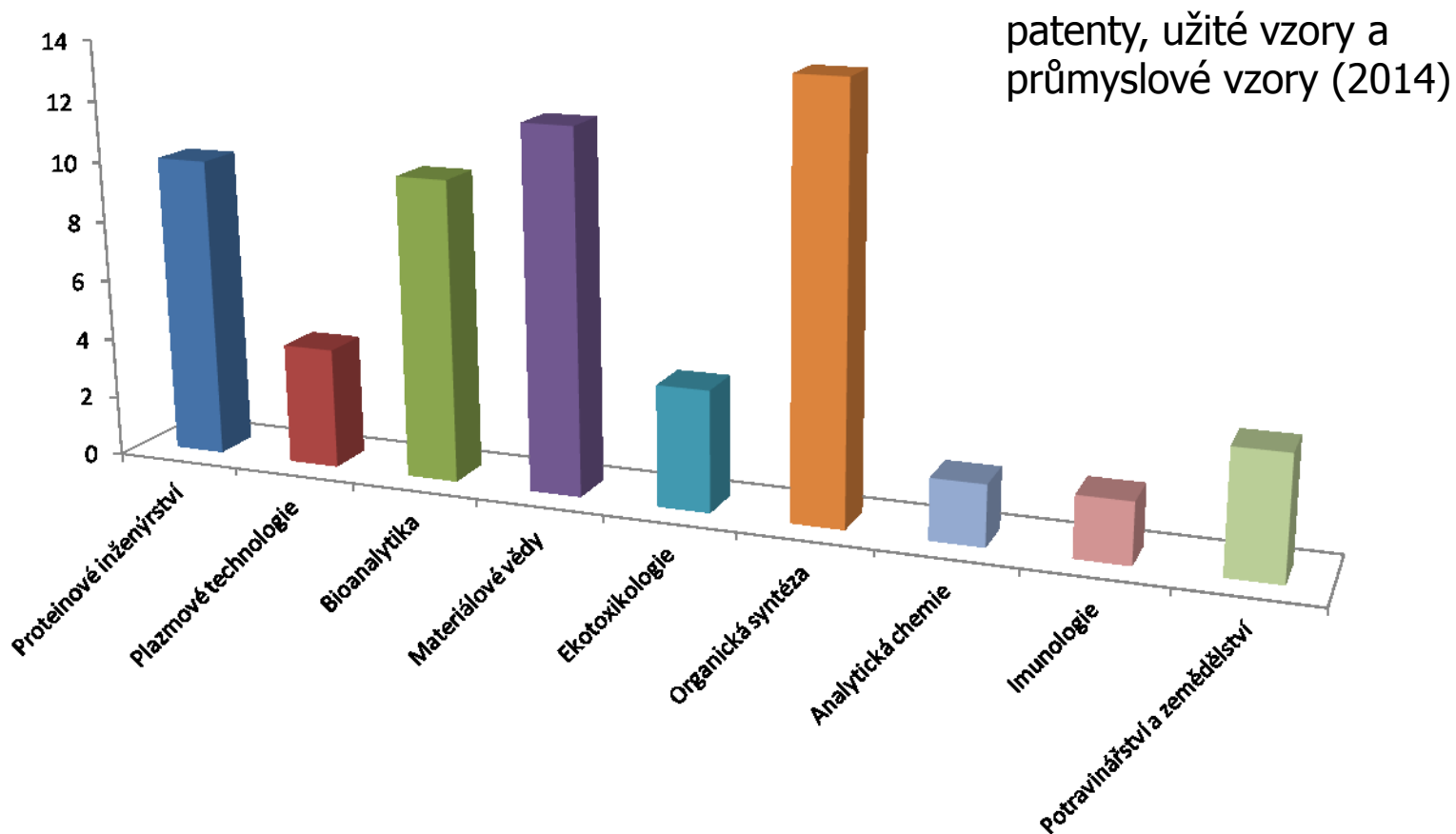
Projekty/pracoviště MU s aplikačním potenciálem

- CEITEC - Středoevropský technologický institut
- RECETOX - Centrum pro výzkum toxických látek v prostředí
- CEPLANT - Centrum plazmových úprav
- Cerit-SC (Superpočítačové centrum)
- Ústav fyziky kondenzovaných látek
- Arktická stanice J. G. Mendela, Extrem Environment Laboratory
- ÚVT - Ústav výpočetní techniky
- IBA - Institut biostatistiky a analýz
- NCBR - Národní centrum pro výzkum biomolekul

Ochrana průmyslového vlastnictví MU 2011 - 2014

Statistiky ochrany duševního vlastnictví MU	2011	2012	2013	2014
Podáno				
Patentové přihlášky v ČR	13	9	11	7
Patentové přihlášky v zahraničí	2	3	5	4
Přihlášky užitných vzorů	12	7	10	14
Přihlášky průmyslových vzorů	5	0	0	0
Přihlášky k registraci ochranné známky	1	3	4	3
Uděleno/zapsáno				
Patenty v ČR	4	2	5	8
Patenty v zahraničí	2	3	3	2
Užitné vzory	8	9	5	17
Průmyslové vzory	0	5	0	0
Ochranné známky	3	0	2	3

Profil průmyslového vlastnictví MU



Komericializace výzkumného potenciálu MU

- na MU vydefinovány základní formy možných komerčních vědecko-výzkumných činností, které mají vztah k ochraně a transferu DV MU, tj. mají **přímou souvislost s využíváním předmětů průmyslového vlastnictví** (vynálezy, technická řešení, nové vzhledy výrobků, odrůdy rostlin atd.), **know-how, obchodního tajemství, databází či autorských děl (publikace, software aj.):**
 - udělování licencí
 - smluvní (kontrahovaný) výzkum
 - kolaborativní výzkum
 - komercializaci prostřednictvím k tomu zřízeného subjektu

Udělování licencí

- ❏ udělením licence se třetímu subjektu poskytuje oprávnění (zpravidla) úplatně užívat duševní vlastnictví MU
- ❏ licencované výsledky před udělením licence zpravidla existují
- ❏ náklady na případný výzkum, jehož výsledky mají být v budoucnu předmětem licencování, nese univerzita
- ❏ výsledky výzkumu, resp. práva z duševního vlastnictví k těmto výsledkům, zůstávají univerzitě
- ❏ nabyvatelem licence může být též stát či organizační složka státu, pokud v daném vztahu nevystupuje ve vrchnostenském postavení
- ❏ licence se nabyvateli poskytuje jako výhradní, či nevýhradní
- ❏ licence k předmětům průmyslového vlastnictví se zapisují do rejstříku, který vede Úřad průmyslového vlastnictví

Smluvní (kontrahovaný) výzkum

- ❏ smluvním (či též kontrahovaným) výzkumem je výzkum prováděný pro externí subjekt na základě jeho objednávky a na jeho náklady
- ❏ podstatou smluvního výzkumu je tedy provedení výzkumné činnosti k objednávce externího subjektu a na jeho náklady
- ❏ objednatel hradí náklady výzkumu v plné výši, tj. včetně nákladů mzdových a režijních; v opačném případě by se jednalo o nepřímou státní podporu, tj. prvek narušující hospodářskou soutěž
- ❏ výsledky výzkumu nemohou existovat před započítáním práce na něm, tj. před uzavřením smlouvy s objednatelem
- ❏ výsledky výzkumu připadají zpravidla zcela objednateli; součástí smluvních ujednání bývá i převod veškerých majetkových práv DV na objednatele, případně poskytnutí výhradní licence

Kolaborativní výzkum

- ❏ výzkum prováděný ve spolupráci s externím subjektem
- ❏ náklady zpravidla nesou oba spolupracující subjekty společně
- ❏ oba spolupracující subjekty do výzkumu zpravidla vstupují a pro dosažení vytýčeného cíle si poskytují své dříve nabyté duševní vlastnictví (tzv. *background*); práva k tomu dříve nabytému DV se samotným kolaborativním výzkumem nemění
- ❏ výsledky nemohou existovat před započítáním práce na něm
- ❏ výsledky kolaborativního výzkumu připadají zpravidla oběma subjektům; k výsledkům kolaborativního výzkumu musí univerzité náležet možnost požívat z nich plných hospodářských výhod (zejména právo poskytovat licence)

Komericializaci prostřednictvím zřízeného subjektu

- ❏ ***Spin-off*** (či též *Spin-out*) **Company** je právnická osoba, která vzniká zpravidla tak, že mateřský subjekt za účelem lepšího uplatnění svých výstupů či zefektivnění výroby anebo vývojové činnosti založí samostatnou (novou) entitu, která plnění některého z těchto úkolů realizuje
- ❏ v mezích vnitřních předpisů MU se za *spin-off* považují též takové právnické osoby, v nichž MU sice nemá přímou majetkovou účast (podíl), avšak které byly založeny zaměstnanci MU v souvislosti s využíváním dušev. vlastnictví MU
- ❏ ***Joint Venture Company*** je právnická osoba, která vzniká zpravidla tak, že dva (mateřské) subjekty pro dosažení společných (většinou podnikatelských) záměrů, resp. vzájemnou spoluprací vyčlení některé své organizační složky, které se spojí v novou entitu (*joint venture company*); oba subjekty pak mají v nově vzniklé právnické osobě podíl, tj. jsou na právnické osobě účastny, z čehož pro ně plynou práva a povinnosti; společné komerční zájmy obou zakladatelských subjektů jsou realizovány prostřednictvím této nově vzniklé právnické osoby

Spin-off firmy MU

- **Enantis (2006)** - produkce vysoce specifických účinných enzymů pro potřeby výrobců opticky aktivních látek
- **AdvaICT (2006)** - komplexní řešení v oblasti monitorování a bezpečnosti počítačových sítí
- **Mycroft Mind (2007)** - inteligentní pohled do různých druhů sítí (počítačových, sociálních, sensorových, znalostních apod.); inteligentní budovy
- **INVEA-TECH (2007)** - bezpečnost datových sítí
- **Advex instruments (2007)** - vývoj, výroba a prodej měřicích zařízení pro diagnostiku pevných materiálů
- **Inosys (2011)** - vývoj chemoinformatického a bioinformatického software v ČR

Spin-off firmy MU

- **CaverSoft (2011)** - vývoj a správa software pro analýzu povrchu proteinů, verze ke stažení i on-line verze
- **CelebrioSoftware (2012)** - vývoj a prodej operačního systému a programů simulujících prostředí operačního systému
- **Nanofusion (2013)** - vývoj plazmových systémů pro opracování kovových, plastových, dřevěných a skleněných povrchů
- **Sofigen (2013)** - vývoj diagnostických souprav a postupů pro predikci vývoje onkologických onemocnění
- **IBA MU (2014)** - informační systémy, redakční systémy, komerční výpočty a konzultace
- **Roplasm (2014)** - vývoj a výroba plazmochemických zařízení

Univerzitní pracoviště transferu technologií (CTT)

- CTT vytvářejí **aktivní spojovací most** mezi univerzitními výstupy vědy, výzkumu (vývoje) a jejich využitím v praxi
- jsou **kontaktním bodem** pro zájemce o spolupráci v oblasti vědy, výzkumu (vývoje)
- **nastavují** standardní poměry a **zajišťují** procesy běžné na vyspělých zahraničních univerzitách



Centrum pro transfer technologií MU (CTT)

- ❖ založeno v roce **2005**
- ❖ celouniverzitní pracoviště (samostatné hospodář. středisko)
- ❖ dle Statutu MU ***jiné univerzitní pracoviště*** (§ 22 odst. 1 písm. c) zákona č. 111/1998 Sb., o vysokých školách)
- ❖ CTT dle Organizačního řádu MU metodicky řídí oblasti:
 - ❖ **spolupráce s aplikační sférou, zakládání spin-off společností**
 - ❖ **transfer technologií a znalostí**
 - ❖ **ochrana a správa duševního vlastnictví**

Výkon působnosti CTT

- ❏ CTT je **primárním kontaktním místem** pro zájemce z komerční sféry o spolupráci při využití výsledků výzkumu a vývoje MU a **prezentuje** výsledky výzkumu a vývoje MU
- ❏ CTT zajišťuje **šíření informovanosti a poradenství** pracovníkům a studentům MU v oblasti využívání duševního vlastnictví, tvůrčího myšlení a inovačního podnikání
- ❏ CTT se podílí na **tvorbě univerzitních strategií** v oblasti transferu technologií a spolupráce s komerční sférou a v oblastech své působnosti **hájí zájmy MU**
- ❏ CTT **metodicky řídí a koordinuje činnosti pracovišť MU** v oblastech své působnosti v souladu s čl. 7 Organizačního řádu MU

Služby CTT MU pro výzkumníky

☒ Duševní vlastnictví (DV)

- ☒ zajištění ochrany DV vzniklého v rámci výzkumu • podpora původců při ohlášení vynálezu • spolupráce při přenosu znalostí a technologií do praxe • podpora fáze proof-of concept • asistence při rozdělování výnosů z transferu technologií (komercializace) • poradenství v oblasti práva DV • komplexní správa DV MU

☒ Business development

- ☒ vyhledávání komerčních partnerů pro smluvní výzkum, kolaborativní výzkum a jiné hospodářské činnosti • dojednávání obchodních podmínek • identifikace podpůrných finančních zdrojů pro zajištění spolupráce • spolupráce na přípravě projektových žádostí aplikovaného výzkumu • vyjednávání a příprava smluv (licence, mlčenlivost, poskytnutí materiálu aj.) →

Služby CTT MU pro výzkumníky

- ▣ projektový management v oblasti smluvního výzkumu, kolaborativního výzkumu a jiných obchodních případů • podpora inovačního podnikání a vzniku spin-off firem • zhodnocení komerčního potenciálu technologií a znalostí • nabídka a prodej licencí/práv k technologiím/znalostem MU (vynálezy, know-how, software aj.)

▣ Propagace a vzdělávání

- ▣ vzdělávání vědců a studentů (duševní vlastnictví, inovační podnikání, projektový management) • organizování expertních konzultací, seminářů a workshopů • prezentace výsledků výzkumu a nabídky technologií/znalostí na konferencích, workshopech a veletrzích • prezentace výsledků transferu technologií a znalostí

Služby CTT MU pro firmy/jiné subjekty

- ☞ nabídka technologií/znalostí k licencování/prodeji
- ☞ vyhledávání vědeckých partnerů pro smluvní výzkum, kolaborativní výzkum a další spolupráce
- ☞ ověření poptávky o spolupráci s vědeckými pracovišti
- ☞ příprava a spolupráce na přípravě žádostí o dotace
- ☞ identifikace podpůrných finančních zdrojů pro aplikovaný výzkum
- ☞ využití výzkumných, vývojových a laboratorních kapacit
- ☞ zprostředkování informací o probíhajícím výzkumu
- ☞ zajištění právních náležitostí pro smluvní výzkum a jiné spolupráce
- ☞ podpora a řízení společných projektů
- ☞ odborné konzultace v oblasti ochrany a transferu technologií
- ☞ spolupráce na zajištění ochrany duševního vlastnictví
- ☞ spolupráce v oblasti studentských stáží a disertačních prací
- ☞ expertízy, odborné posudky a studie, komerční formy vzdělávání

Stěžejní požadavky směřované na CTT v oblasti TT

- **nejčastější poptávka napříč MU:**
 - průmyslově-právní ochrana výstupů VaV
 - ochrana vynálezů (patenty)
 - ochrana jiných technických řešení (užitné vzory)
 - ochrana designérských řešení (průmyslové vzory)
 - zajištění ochrany značek výrobků či služeb (ochranné známky)
 - dovyvinutí vzniklých výstupů (potřeba vytvoření proof of concept)
 - založení spin-off firmy
 - zájem o nalezení průmyslového/aplikačního partnera - za různým účelem a s různým očekáváním
 - finance
 - vstup do společného VaV projektu
 - kontrahovaný výzkum nebo servis (využití výzkumníkem svěřeného přístroje)
 - přímo transfer/komericializace výstupů
 - vytvoření/podpisy MTA, NDA a dalších smluv souvisejících s DV (licenční smlouvy, smlouvy o dílo, o využití výsledků, spoluvlastnické...)

Příklady úspěšné spolupráce a transferů technologií MU



ON Semiconductor®



imuna®



Nano Fusion
nanotechnologie pro Vás



generi biotech



Aktuální příležitosti spolupráce prostřednictvím CTT

- ❖ **vyhledávání vědeckovýzkumných partnerů** pro:
 - ❖ kolaborativní výzkum (vč. grantů **OP PIK, TA ČR...**)
 - ❖ smluvní výzkum
 - ❖ servisní činnost (core facility CEITEC aj.)
- ❖ široké **portfolio patentů** a dalšího DV **k licencování**
- ❖ podpora při zakládání **joint-venture a spin-off** společností
- ❖ pomoc při **zahájení a realizaci spolupráce** s MU včetně kompletního právního a administrativního servisu
- ❖ spolupráce na přípravě **společných projektů** aplikovaného výzkumu vč. grantových žádostí
- ❖ spolupráce „**na míru**“

Podpora spolupráce univerzit s aplikačními partnery

- ❖ **duševní vlastnictví nemůže univerzita využívat sama** (univerzity nejsou primárně zřizovány k podnikání)
- ❖ **správa komerční spolupráce vyžaduje profesionální komerční přístup** (jednotlivá akademická pracoviště mají jiné primární cíle)
 - ❖ role univerzit (CTT, jednotlivé fakulty, vedení univerzit)
 - ❖ regionální partneři (v JMK např. Jihomoravské inovační centrum aj.)
 - ❖ národní úroveň (dotační tituly na TT, projekty VaV...)
 - ❖ **spolek Transfera.cz**



www.ctt.muni.cz

Kontakt:

Masarykova univerzita
Centrum pro transfer technologií
Žerotínovo nám. 9
601 77 Brno
ctt@ctt.muni.cz



RNDr. Eva Janouškovcová, Ph.D., LL.M.
tel.: +420 549 49 4654
e-mail: janouskovcova@ctt.muni.cz