

Postkomunismus a transformace v ČR

Obsah

- Hlavní charakteristika českého politického kontextu
- Téma politických postojů
- Postoj veřejnosti k vývoji demokracie

Tranzitologie

- Přejechod – interval mezi jedním a druhým režimem (mění se „pravidla hry“)
- Nedemokracie -> demokracie (ideologie, strana, monopol na ozbrojené síly, komunikace, kontrola, ekonomika)
- Totalita vs. autoritářský režim (omezený pluralismus, bez jednotné ideologie, bez mobilizace, omezení moci vůdce)

Ukončování režimů

- Vnitřní restaurace po dobytí zvnějšku
- Vnitřní přeformulování
- Zvnějšku kontrolované nastolení
- Re-demokratizace zahájená zevnitř
- Ukončení tlakem společnosti
- Pakt mezi politickými stranami
- Organizovaná revolta
- Revoluční válka

Hlavní etapy postkomunistické transformace v ČR

- druhá polovina roku 1989
- období od listopadu 1989 do léta roku 1990
- první polovina devadesátých let
- období od 1996 do poloviny roku 1998
- období od poloviny 1998 do počátku 2001
- poslední léta

Hlavní etapy postkomunistické transformace v ČR

1) „Sametová revoluce“

- listopad 1989
- Pád komunistického totalitního režimu

2) Listopad 1989 – léto 1990

- Nástup nové polit. reprezentace
- Nastolení **pluralistického parlamentního systému**
 - Především jeho **institucionálního rámce**



3) První polovina 90-tých let

- Administrativní nastolení komplexního tržního systému
 - Vláda **české pravice**
- Reformulace principů **sociální politiky**
 - Od universalismu k adresnosti
- **Komplikace s federativní podobou státu**
 - V 1992 to vedlo k rozpadu Československa

Druhá polovina 90-tých let

- 4) období od **1996** do poloviny roku **1998** (předčasné volby)
- Podezření kolem financování ODS
→ tzv. „sarajevský atentát“
 - **Ekonomická krize** a rostoucí **sociální rozdíly**
 - Růst **sociálního napětí** :
 - Rostoucí vliv **demokratické levice**
 - Stává se vítězem předčasných voleb v roce 1998
 - Slábnoucí vliv pravice

5) Od poloviny **1998** – do počátku roku **2001**

„Opoziční smlouva“

Kompromisní blok hlavních stran levice a pravice

Velmi **kritizovaný** počin

(+ +): Stabilizace aktuálních **politických poměrů:**

- o Dokončení **institucionálních změn v ekonomické a politické oblasti**
- o Obnovení **ekonomického růstu**

(- -): Ale jiné značné politické důsledky

Zároveň také počátky zvyšování rozpočtových deficitů

Poslední léta – od vstupu ČR do EU

- o Střet mezi **industriálním rozvojem** a požadavky **postindustriálních trendů**

Trvalý nedostatek zdrojů:

- o **Vzdělávání (vč. na vědu a výzkum)**
- o **Otázka financování VŠ vzdělávání**
- o **Otázka platu lékařů/zdravotníků a učitelů**
- o **Důchodový systém**
- o **Sebepojetí národa - uprchlická krize?**

Fáze konsolidace demokracie v ČR

- Strukturální konsolidace
- Konsolidace procesu reprezentace
- Behaviorální konsolidace
- Konsolidace postojů

Petr Matějů, Michael L. Smith: Continuity and Change in Beliefs about Distributive Justice: the Czech Republic between 1991 and 2009

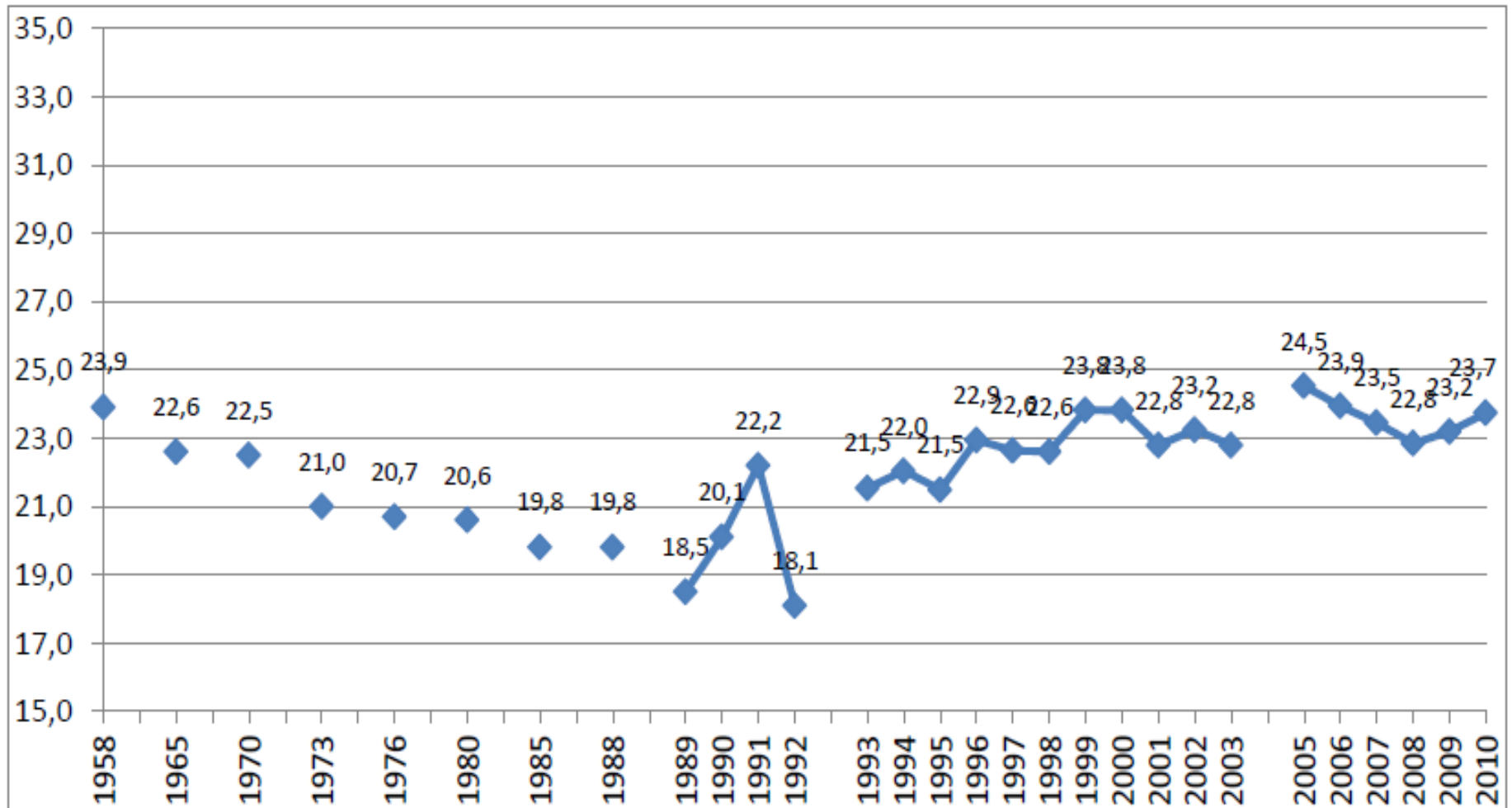
Tabulka 3. Porovnání vlivu stratifikačních proměnných na meritokracii a rovnostářství, 1991–2009

	1991	1995	2006	2009
Samostatní → Meritokracie	0,436***	0,510***	0,379***	0,376***
Žena → Rovnostářství	0,105**	-0,004	-0,004	0,002
Nezam. → Rovnostářství	0,272***	0,316***	0,402***	0,370***
Důchodce → Meritokracie	0,046	0,075*	0,041	0,052
Důchodce → Rovnostářství	0,128**	0,102**	0,200***	0,153***
VŠ → Meritokracie	0,054	-0,055	0,050	0,074*
VŠ → Rovnostářství	-0,186***	-0,173***	-0,094**	-0,155***
Nižší třída → Meritokracie	0,027	0,014	0,028	-0,048
Nižší třída → Rovnostářství	0,058	0,103***	0,136***	0,134***
Meritokracie ↔ Rovnostářství	-0,015	-0,192***	-0,317***	-0,359***
E3 ↔ e4	-0,191**	-0,338***	-0,168***	0,207***
E2 ↔ e5	0,105**	0,030	0,141***	-0,065
e3 ↔ e6	-0,222***	-0,265***	-0,187***	0,044

Zdroj: ISJP 1991, 1995, 2006; ISSP 2009 (český datový soubor).

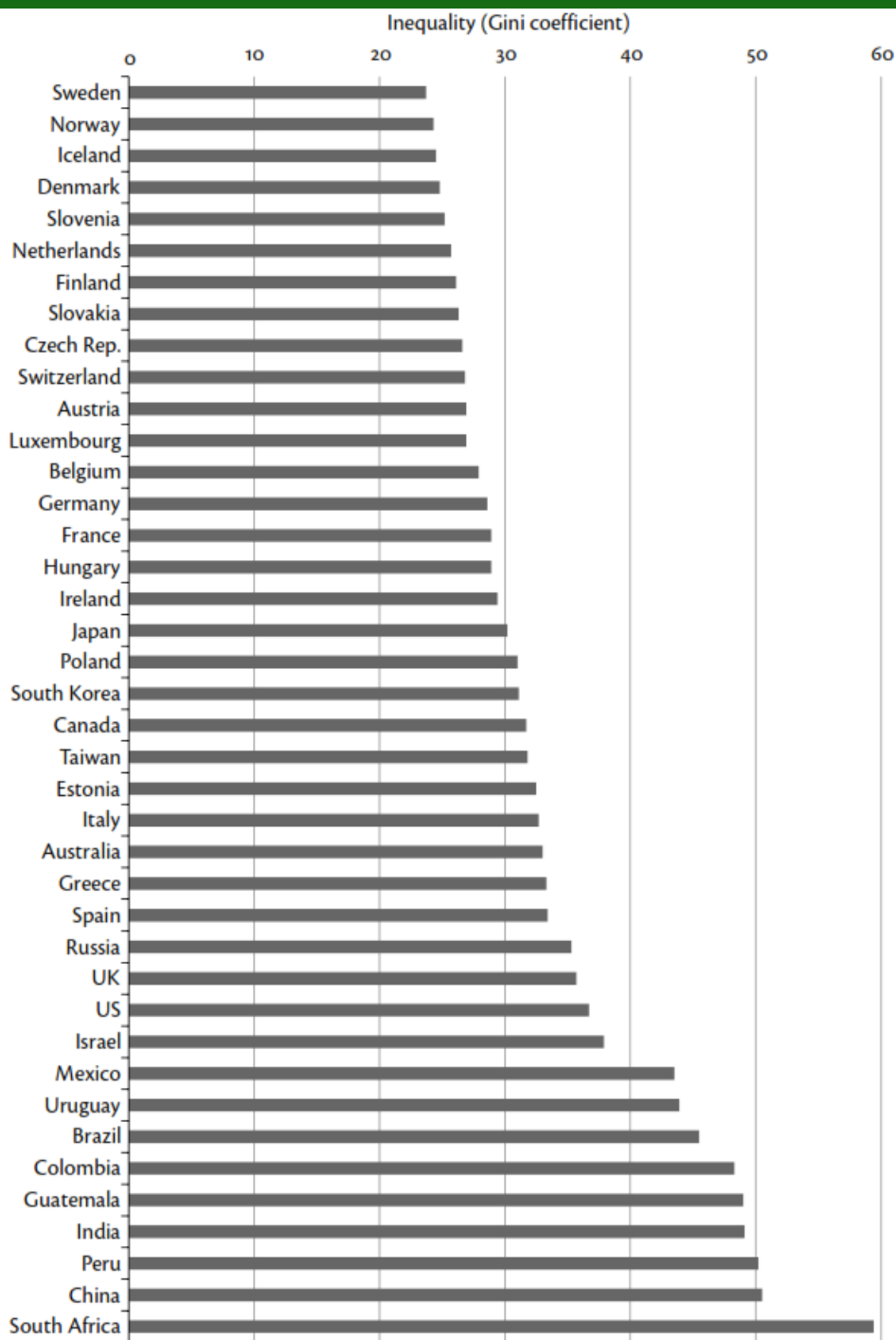
Poznámka: Standardizované koeficienty cest stanovených ve strukturním modelu ve schématu 2.

Trend in GINI in the Czech Republic



Kahanec, M, Guzi M, Martiskova M, Siebertova Z. 2014. Slovakia and the Czech Republic: Inequalities and Convergences after the Velvet Divorce. In Changing Inequalities and Societal Impacts in Rich Countries Thirty Countries' Experiences, Oxford: Oxford University Press

Notes: Gini coefficient in the Czech Republic. Income sharing unit is household, units of analysis is household (after 1993) or person (up to 1992), income defined as disposable income (monetary disposable income before 1989). Data for 1965-1985 valid for Czechoslovakia. Household income equivalized since 2005.



Inequality in selected countries, 2010
 Based on equalized household disposable
 income (after taxes and transfers).

Hlavní charakteristiky českého politického systému

- pluralitní demokracie (neboli liberálně demokratický systém)
- z hlediska způsobu dělení moci jde o parlamentní režim (s převahou shromáždění)
- multipartijní systém



- obtížnost vytvoření většinové vlády





FISCHER

ENGLISH SCHOOL

EUROVIA

EUROVIA

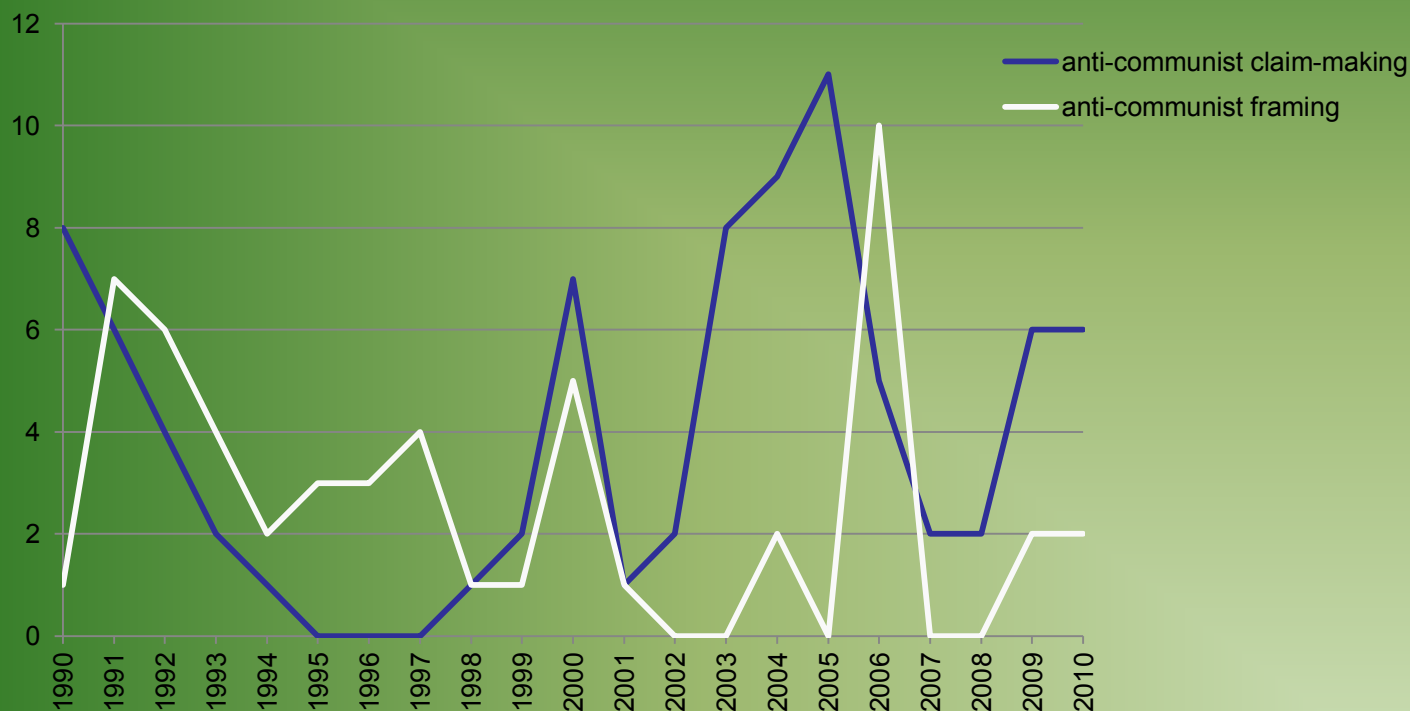
TECHNA

KNIHA



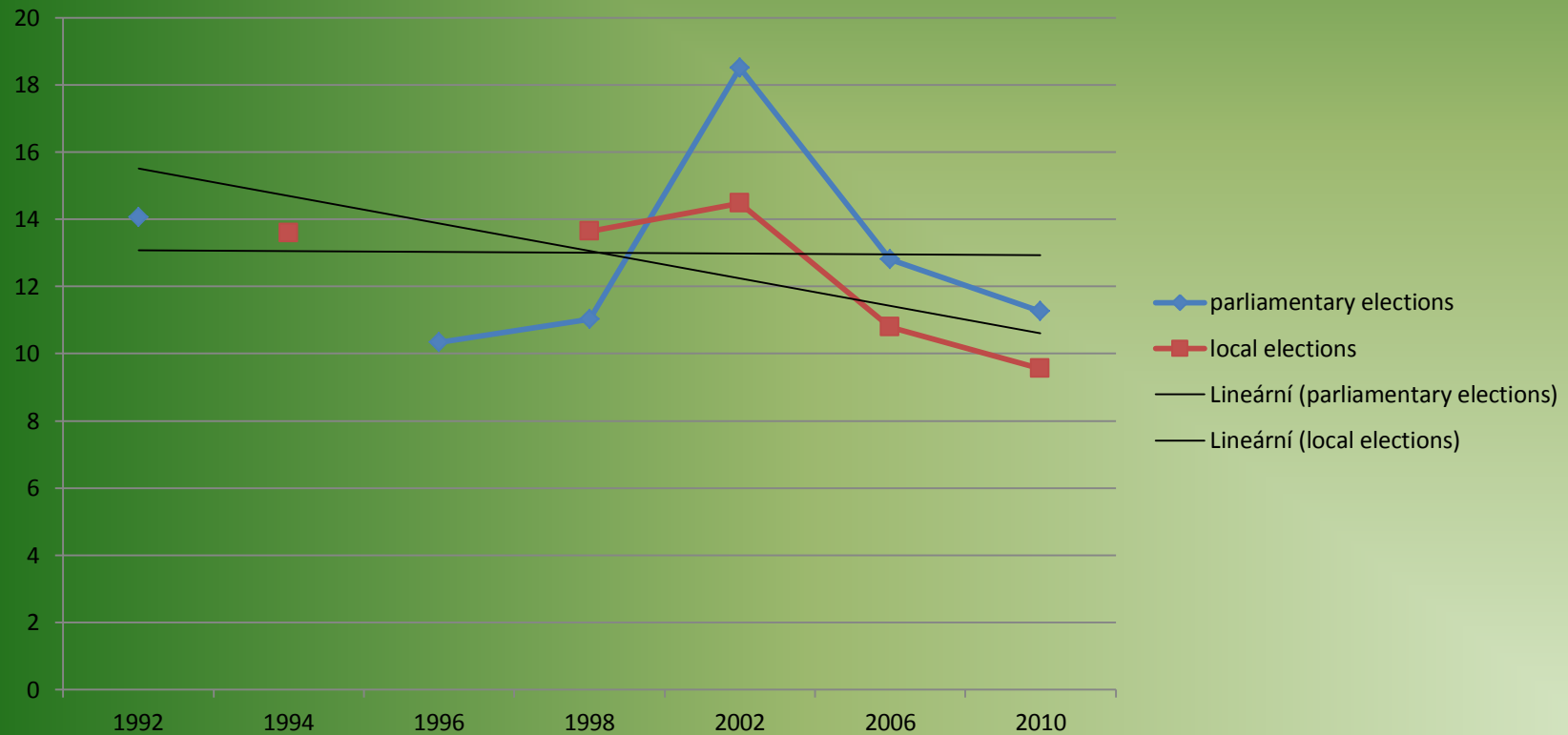
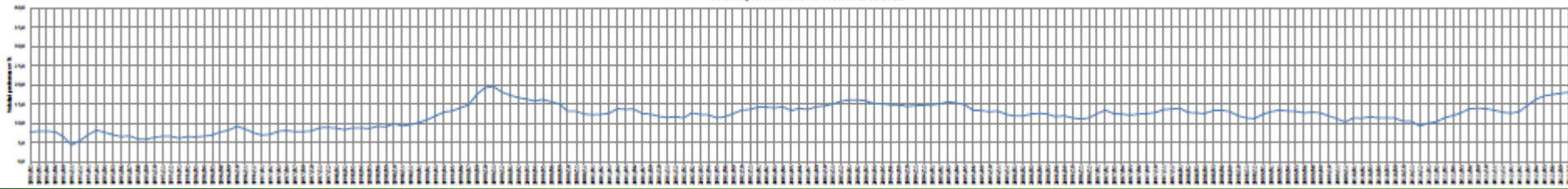


„Boj s komunismem“ po r. 1989



Podpora KSČM

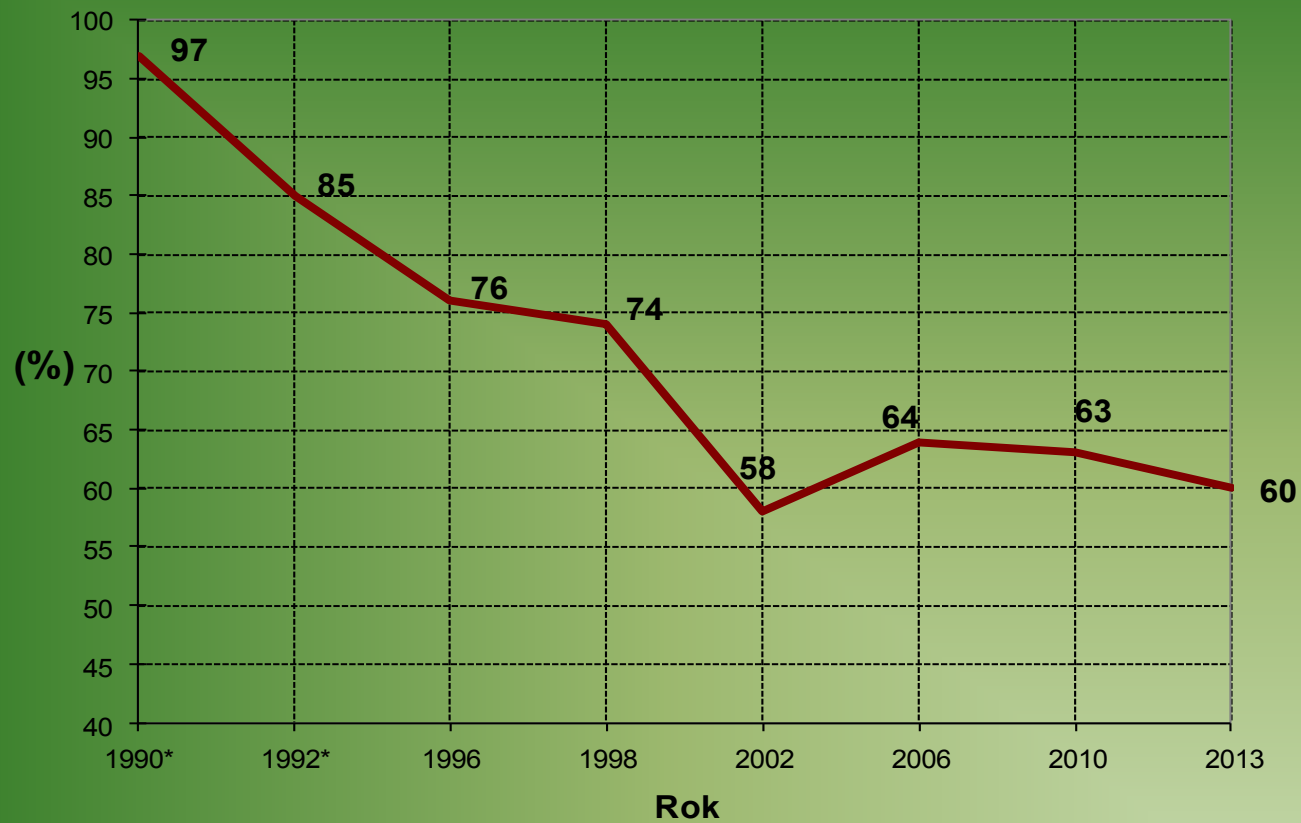
Volební preference KSČM v letech 1993-2012



Zařazení současných parlamentních stran (CMP)

ODS	19,59825
TOP09	-1,6985
KDU-CSL	-7,19125
ANO	-9,945
CSSD	-14,92375
SZ	-16,819667
KSCM	-25,004

Vývoj volební účasti (%) při volbách do PS PČR



Zdroj: server ČSÚ

**Tabulka Apatie a aktivita v politické participaci
v jednotlivých zemích**

podíl vůbec neparticipujícího obyvatelstva (v%)

Norsko	26,57
Švédsko	22,81
Švýcarsko	30,16
Francie	37,26
Německo	36,66
Rakousko	41,65
Velká Británie	35,48
Nizozemsko	46,91
<u>Česko</u>	46,18
Španělsko	58,94
Itálie	67,61
Portugalsko	77,17
Polsko	72,75
Maďarsko	74,54

*Zdroj: Klára Vlachová,
Tomáš Lebeda, SČ 2006/1*

Postoje občanů a demokratizace

Priority občanů odráží jejich socioekonomickou situaci (základní potřeby).

Tam, kde jsou prioritou samotné materiální potřeby (přežití), je preference svobody na spodním žebříčku hodnot.

Čím se lidé mají lépe, tím se posunuje preference svobody výše na žebříčku priorit.

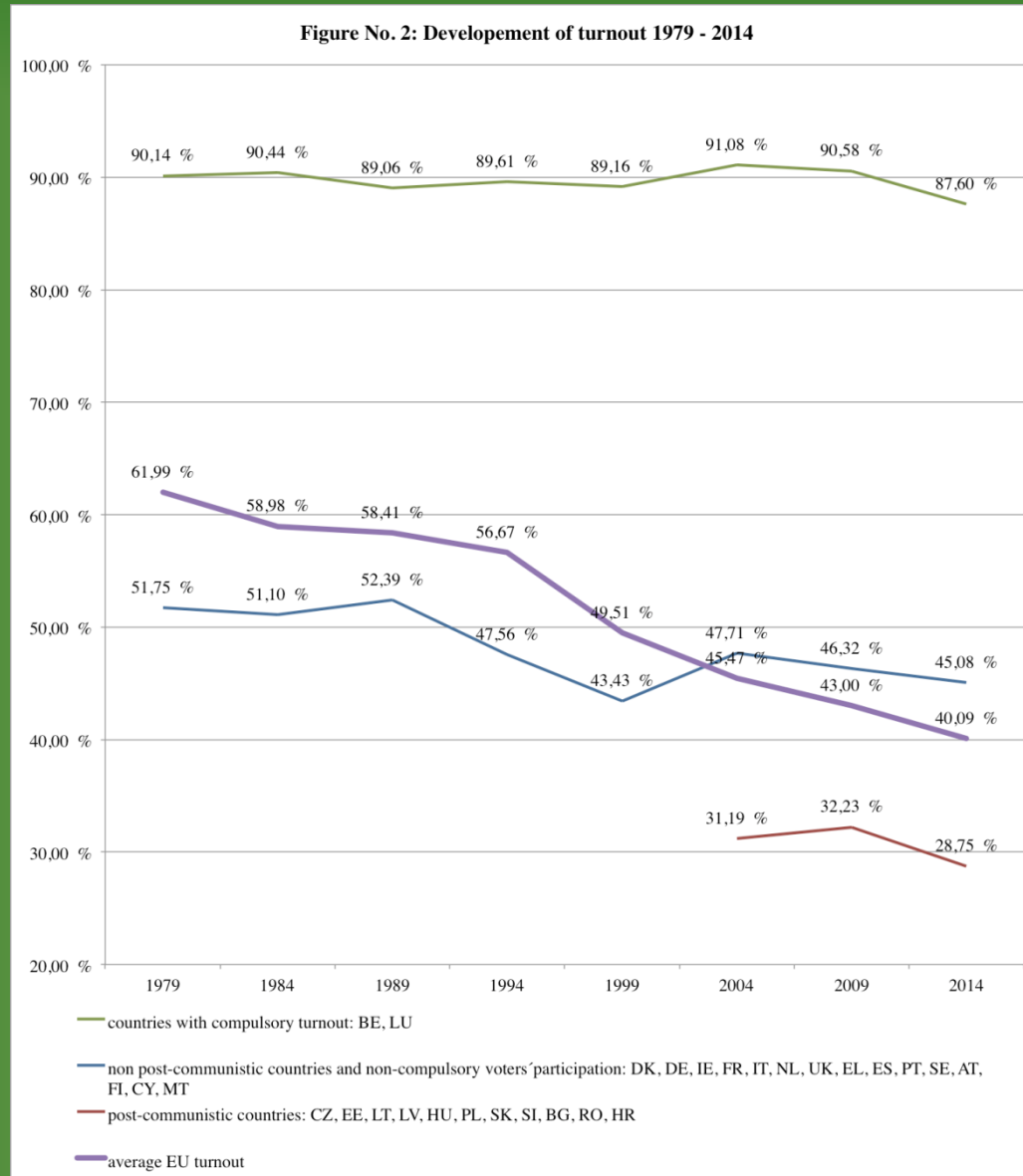
Vliv na tento posun má i rostoucí míra vzdělanosti obyvatel, informační technologie a propojení s okolním světem.

Závěr: Modernizace může změnit postoje obyvatel k režimu a demokratizovat ho (Inglehart, Welzel) = tzv. přístup mezigeneračních hodnotových změn.

Postoje k demokracii (legitimita demokracie)

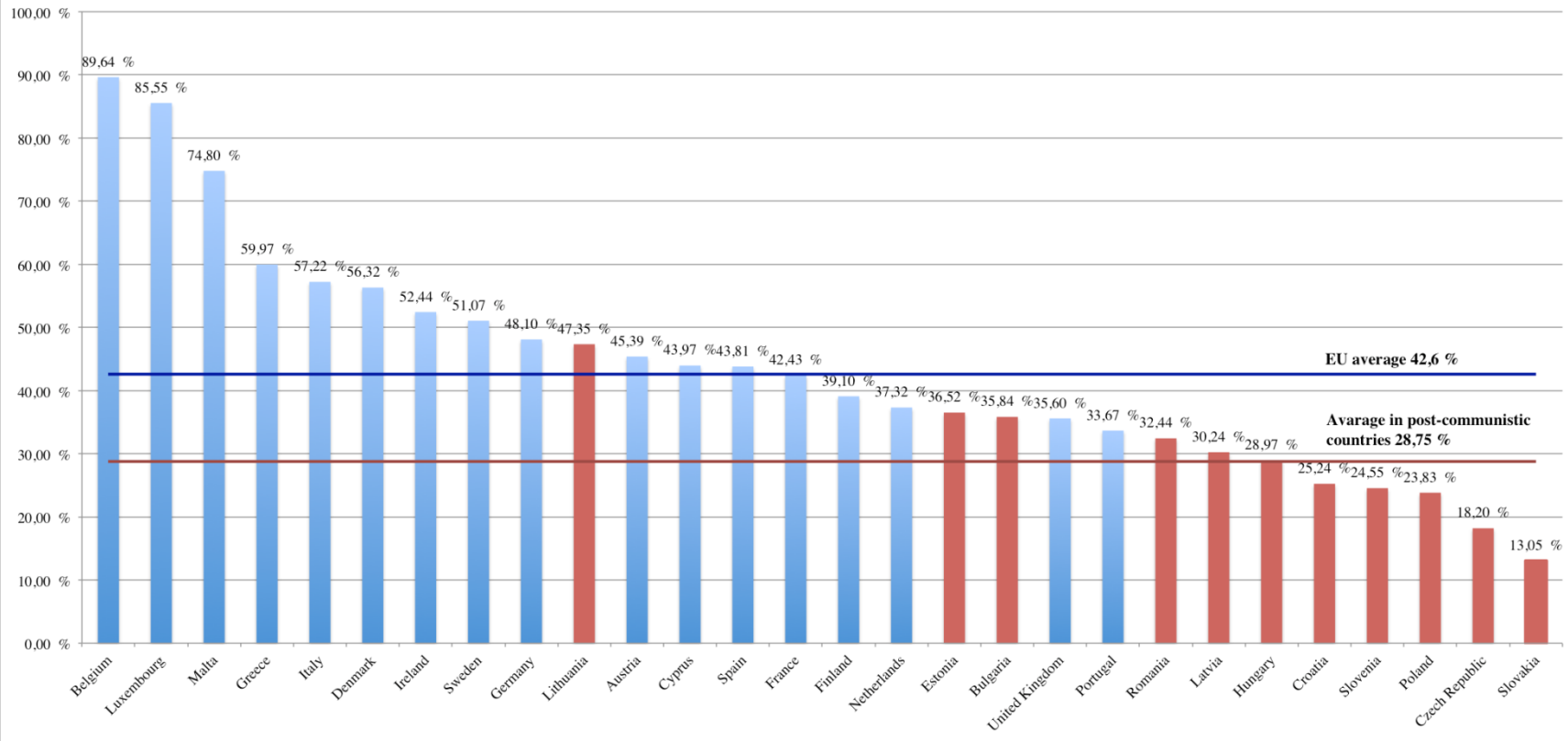
- Indikátory:
 - Legitimita demokracie: „*Demokracie má možná své problémy, ale je lepší než kterákoli jiná forma vlády.*“
 - Spokojenost s fungováním demokracie:
„*Jste celkově s tím, jak se u nás rozvíjí demokracie:*
velmi spokojen(a),
poměrně spokojen(a),
ne příliš spokojen(a)
vůbec nespokojen(a)?“

Účast ve volbách do EP



Účast ve volbách do EP

Figure no. 1: EP 2014 election turnout, general results



„Demokracie má možná své problémy, ale je lepší než kterákoli jiná forma vlády.“ (v %)

	Rozhodně souhlasí	Souhlasí	Nesouhlasí	Rozhodně nesouhlasí
Dánsko	71,8	26,8	1,1	0,3
Francie	61,3	32,0	5,3	1,4
Německo	52,5	42,8	4,1	0,7
NL	48,1	48,2	3,3	0,3
ČR	40,5	52,2	6,7	0,6
SR	31,9	52,5	12,6	3,0
Rusko	11,9	50,5	31,8	5,8

Zdroj: ESH 1999 (viz Sociální studia č.6, 2001, Vlachová)

Spokojenost s rozvojem demokracie (v %)

	Spokojen(a)	Nespokojen(a)
Nizozemí	73,5	26,5
Německo	70,8	29,2
Francie	49,4	50,6
CR	37,7	62,3
SR	23,4	76,6
Rusko	6,9	93,1

Zdroj: ESH 1999 (viz Sociální studia č.6, 2001, Vlachová)

Doporučené zdroje k tématu:

- Linek, Lukáš. 2010. *Zrazení snu? Struktura a dynamika postojů k politickému režimu a jeho institucím a jejich důsledky*. Praha: Slon.
- Mansfeldová, Tuček (eds.). 2002. *Současná česká společnost*. Praha: SOÚ AV ČR.
- Potůček, M., Musil, J., Mašková, M. (eds.). 2008. *Strategické volby pro českou společnost*. Praha: Slon.
- Buden, Boris. 2013. *Konec postkomunismu. Od společnosti bez naděje k naději bez společnosti*. Praha: Rybka Publishers.