

# OBSAH

<b>1 Úvod.....</b>	<b>3</b>
1.1 Cíle.....	3
1.2 Požadované znalosti.....	3
1.3 Doba potřebná ke studiu.....	3
1.4 Klíčová slova.....	3
1.5 Použitá terminologie (nepovinné).....	3
<b>2 Charakteristika druhové skladby architektonického a urbanistického dědictví.....</b>	<b>5</b>
2.1 Obecná charakteristika.....	5
2.2 Architektonické dědictví, druhová skladba.....	5
2.2.1 Hradní komplexy, pevnostní architektura.....	5
2.2.1.1 Hrad.....	5
2.2.1.2 Zřícenina.....	6
2.2.1.3 Pevnosti.....	7
2.2.1.4 Tvrz.....	7
2.2.2 Zámecké komplexy a paláce.....	8
2.2.2.1 Zámek.....	8
2.2.2.2 Zámecké zahrady a parky.....	9
2.2.3 Sakrální stavby.....	10
2.2.3.1 Kostel.....	10
2.2.3.2 Hřbitovy a hřbitovní kaple.....	11
2.2.4 Stavby profánní (světské).....	13
2.2.4.1 Měšťanský dům.....	13
2.2.4.2 Palác.....	14
2.2.4.3 Vila.....	14
2.2.4.4 Městský dům.....	15
2.2.5 Veřejné stavby.....	15
2.2.6 Industriální stavby a inženýrská díla.....	17
2.2.7 Vesnické stavby a lidová architektura.....	19
2.2.8 Solitérní architektura v krajině.....	20
2.2.9 Objekty specifických tradic, pamětní a poutní místa.....	21
2.2.10 Objekty meziválečné architektury.....	21
2.3 Urbanistické dědictví.....	22
2.3.1 Územní památkově hodnotné celky MPR, VPR, MPZ, VPZ23.....	
2.3.2 Významné krajinné celky.....	23
2.3.3 Archeologické lokality.....	24
<b>3 Závěr.....</b>	<b>25</b>
3.1 Shrnutí.....	25
3.2 Studijní prameny.....	25
3.2.1 Seznam použité literatury.....	25
3.2.2 Seznam doplňkové studijní literatury.....	25
3.2.3 Odkazy na další studijní zdroje a prameny	Chyba! Záložka není definována.



# 1 Úvod

## 1.1 Cíle

Studiem kapitoly seznámíte s druhovou skladbou architektonického kulturního dědictví, charakteristikou a hlavními příklady jednotlivých druhů památek na našem území a změnami, které nastávají v dlouhodobém vývoji historických staveb. Jen málo objektů z nejstarších historických období zůstalo beze změn. Měnil se účel staveb, stavební a architektonické řešení, použité materiály i okolí objektu.



Pro správnou orientaci v druhové skladbě a vhodné používání základních výrazů je potřebná alespoň stručná charakteristika základní druhové skladby.

## 1.2 Požadované znalosti

Získané znalosti se budou týkat druhové skladby objektů historického kulturního dědictví. Budete schopni základní druhovou skladbu vyjmenovat, krátce charakterizovat o jakou stavbu nebo soubor staveb se jedná, popsat specifika a uvést příklady staveb na našem území.

Příklady můžete doplnit o objekty a lokality které znáte z města, obce a regionu kde žijete nebo studujete.

## 1.3 Doba potřebná ke studiu

- 4 hodiny (výukový čas + samostudium)



## 1.4 Klíčová slova

historické kulturní dědictví, památky, druhová skladba, architektonické dědictví, urbanistické dědictví, archeologické lokality



## 1.5 Použitá terminologie

Památková péče je oborem spjatým s dějinami architektury. Je to odborná činnost dotýkající se řady oborů a proto jsou při obnově památek používány odborné termíny, jak pro architektonické prvky historického díla, tak pro metody, které jsou pro obnovu používány. Většina výrazů použitých v textu je vysvětlena. Je možné, že se setkáte s neznámým výrazem a v tom případě doporučuji použít odborného slovníku (např. Herout, J., *Slabikář návštěvníků památek*, vyd. NPÚ 2001, ISBN: 80-85386-92-5).





## 2 Charakteristika druhové skladby architektonického a urbanistického dědictví

### 2.1 Obecná charakteristika

Architektonické a urbanistické dědictví, které vnímáme hlavně v jeho hmotné podobě, je zastoupeno především dominantními objekty hradů a zámek, tvrzí, pevností a paláců, dále měšťanskými domy, kostely, kláštery, synagogami, radnicemi, krámy a tržnicemi, špitály, školami, divadly, budovami nemocnic, muzejními budovami, administrativními a budovami veřejné správy. Do druhové skladby patří také lidové stavby a inženýrská díla, města a vesnice nebo jejich části, parky a zahrady, zříceniny a archeologické nálezy, památníky a další objekty a jejich skupiny z různých historických období, až do současnosti.



Architektonická díla i jejich soubory se v průběhu dějinné existence podstatně i částečně měnily ve své prostorové struktuře, architektonickém výrazu a výtvarné formě. Změny výrazu jsou dokladem společenského vývoje, kulturní úrovně doby i dokladem tvůrčích schopností autorů přestaveb a v neposlední řadě řemeslné úrovně, které bylo možno v té době dosáhnout. Významný je také doklad o materiálových možnostech jednotlivých období, od kterých se odvíjí také technické řešení a kvalita stavby. Historické stavby se uplatňují jako solitérní jednotky začleněné do krajiny nebo jsou součástí struktury sídel. Vytváří charakteristické panorama, obraz sídla, krajinný ráz.

Pro správnou orientaci v druhové skladbě a vhodné používání základních výrazů je potřebná alespoň stručná charakteristika základní druhové skladby:

### 2.2 Architektonické dědictví, druhová skladba

#### 2.2.1 Hradní komplexy, pevnostní architektura

##### 2.2.1.1 Hrad

Hrad je opevněné královské, církevní nebo panské středověké sídlo, budované s obrannou a správní funkcí. Zpravidla byl budován na vyvýšených místech v krajině nebo v polohách, které poskytovaly přirozenou ochranu proti útokům. Mohl to být přírodní terénní útvar, skála nebo vodní tok. Jádrem hradu byla obranná věž různého tvaru. Hranolová, válcová nebo břitová. Věž byla propojená s hradním palácem a kaplí. Obranný systém hradů byl vytvořen dle terénních podmínek, obsahoval hospodářské objekty a stavení pro ubytování posádky, čeledě a další provozní objekty. Významnou součástí bylo předhradí a podhradí, které se rozšiřovalo v závislosti na rozvoji válečné techniky. Objekty hradů s obranným a opěrným systémem jsou dominantní v krajině, jsou spojeny s dominantními vyvýšeninami terénu, vodním tokem nebo vodní plochou. Pokud postupně podlely devastaci, uplatňují se v podobě hradních zřícenin, dokládajících v torzální podobě středověké mocenské sídlo.



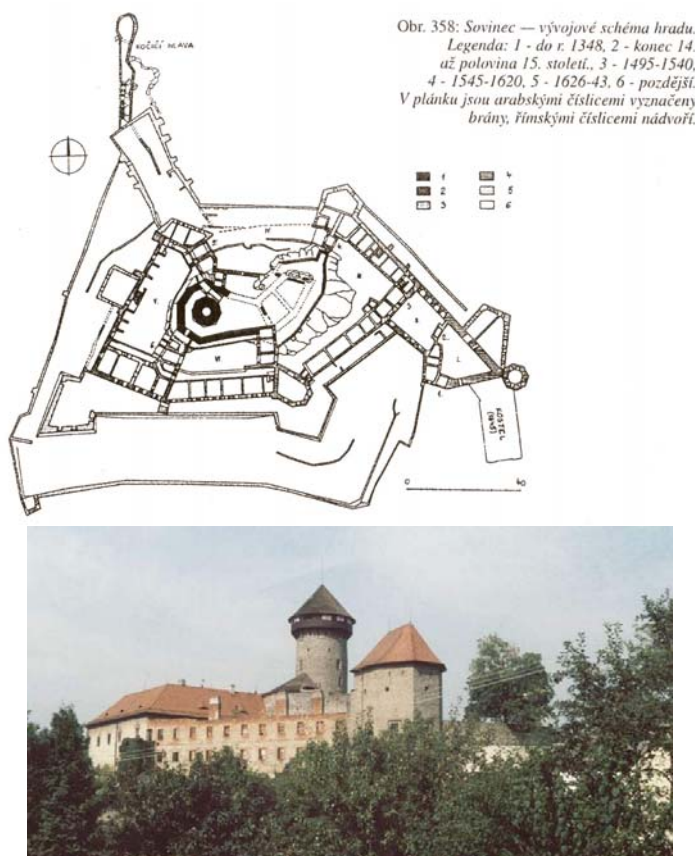
Mnoho hradů bylo postupně stavebně rozšiřováno, vybaveno dalšími obytnými částmi a vyšším standardem zejména v 16. stol., kdy ztratilo svoji obrannou

funkci a přetváří se různými dostavbami na zámek. Mění se a dotváří základní systém opevnění, zejména v období baroka. Hradní komplexy většinou obsahují několik vývojových fází a skýtají tak rozmanité doklady svého vývoje, jsou dokladem ekonomického rozvoje území a prosperity panovnických rodů.



*Příklady: nejstarší hrad - specifikum Pražský hrad 9. stol.; hrad Přimda, poč. 12.stol.; Cheb – 12.stol.; hrad Kost, zal. před 1349; hrad Orlík, zal. v pol. 14.stol.; hrad Český Šternberk, zal .roku 1240; hrad Lipnice; Bor u Tachova; Buchlov, zal.13. stol.; hrad Švihov, zal..v 1.pol. 14.stol. a řada dalších.*

*Příkladem přetváření až do dnešní podoby může být i hrad Špilberk, jehož návštěvu, pokud se neuskuteční v rámci výukové exkurze, Vám doporučuji. Bude základem poznání proměny včetně uplatnění metody novotvaru pro přiznání nejstarší fáze památky.*



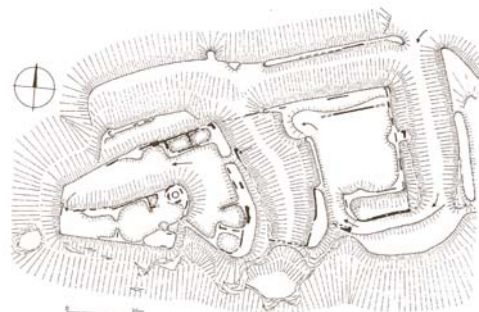
Obr. 2.1: Hrad Sovinec

### 2.2.1.2 Zřícenina

Zřícenina je pojem používaný především pro vyjádření bývalého hradu. Tohoto pojmu může být použito také obecně pro každý druh stavby. Jedná se o značně narušený objekt, který kromě špatného stavebně technického stavu ztratil původní funkci a jeho záchrana je možná pouze v torzální podobě. Zříceniny se uplatňují výrazně v krajinné siluetě s uplatněním terénního reliéfu, jsou dokladem historického vývoje architektury, svědectvím časů dávno minulých.

*Některé zříceniny se podařilo odborně konzervovat a uvést do stavu, kdy mohou být přístupné veřejnosti. Příkladem takto ošetřené a zčásti obnovené*

*zříceniny je hrad Cimburk, který se podařilo zachránit založením soukromé společnosti „POLYPEJE“. Konají se zde workshopy zaměřené na problematiku sanace a konzervace konstrukcí s mezinárodní účastí. Opakovaně se podařilo členům společnosti získat prostředky z dotačních programů na záchranu kulturního dědictví.*



Obr. 248: Loučky – terénní plán zříceniny

Obr. 2.2: Cimburk, pohled na dostavěnou baštu; terénní plán zříceniny Loučky

### 2.2.1.3 Pevnosti

Pevnosti – jsou objekty budované za účelem obrany určitého strategicky významného místa. Sloužily také k úkrytu a ubytování vojenské posádky, uskladnění výzbroje a vybavení. Pocházejí z různých historických období, zejména z období válečných konfliktů.

Z období římských legií se dochovaly zbytky trvalých táborů (castra) budovaných od počátku novověku, některé jako přestavby starších fortifikací. Významné jsou barokní fortifikace s mohutnými bastiony a kasematy pro úkryt vojska. Nejrozsáhlejší pevnostní celky u nás pocházejí z 18.stol. – Josefov a Terezín.

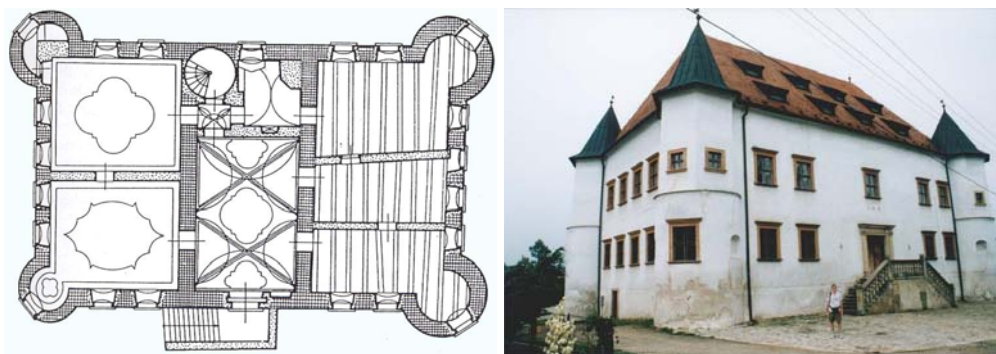
Mezi artefakty doby patří pevnosti budované jako součást obranného systému v příhraničí v období 30.let 20.stol. Zůstávají jako doklad dokonalého vojenského obranného systému našeho státu před nacistickou okupací. V některých byla zřízeny expozice s vojenskou tematikou (dělostřelecká pevnost Hanička, 1936-8 v Orlických horách).

### 2.2.1.4 Tvrz

Tvrz je variantou opevněného panského sídla zemana nebo drobné venkovské šlechty, které se postupně vyvinulo z menšího hradu. Je utvářeno dle místních hospodářských podmínek v závislosti na ekonomické situaci vlastníka. Je tvořeno obytnou, hospodářskou a obrannou částí, jejichž stavení jsou většinou seskupena kolem vnitřního dvora v různém útvaru dle účelu. Obranný systém vychází z konfigurace terénu. V závislosti na ekonomické prosperitě majitele se utvářelo architektonické a výtvarné ztvárnění hlavních budov, zejména v renesanci.

*Příklady: tvrz Čejkovice (1240 -1269, 1513-1717); tvrz Hluk (1391-16.stol.), Bošovice – 1398, v 16. stol. dotvořena do podoby drobného zámeckého sídla.*





Obr. 2.3: Tvrz Boskovštejn

Tvrze jako méně atraktivní objekty se ve venkovském prostředí využívaly postupně k mnoha funkčně neodpovídajícím činnostem, zejména v oblasti zemědělství. V mnoha případech došlo k opakované změně vlastníka, nedokončené rekonstrukci nebo nevhodným stavebním úpravám znehodnocujícím objekt jako celek. V současné době problém pokračuje. Některé objekty tvrzí jsou v majetku obcí, které nemají na opravu prostředky. Odpovídající funkční využití se rovněž velmi těžko zajišťuje. Část objektů tvrzí v soukromém vlastnictví byla opravena a je využívána k rekreačním účelům vlastníků.

## 2.2.2 Zámecké komplexy a paláce

### 2.2.2.1 Zámek

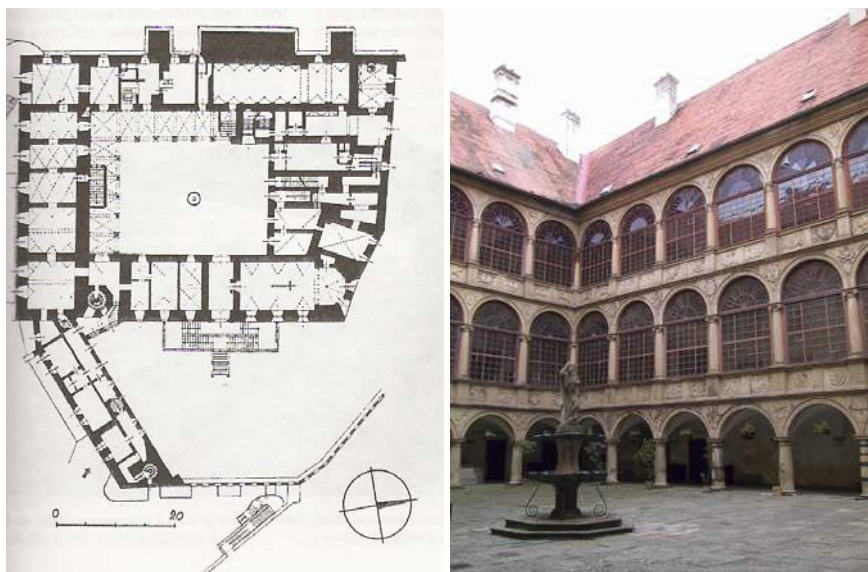
Zámek je obvykle renesanční nebo barokní panské sídlo s bohatou prostorovou a výtvarnou skladbou, v krajině i v sídelní struktuře spojené se zahradou a parkem. Je výrazem změny hospodářských a politických poměrů, způsobů a výsledků zemědělského podnikání a řemeslné výroby. Renesanční zámek je výrazem ekonomické prosperity, kulturní tvorby, uměleckého citění i dokonalého řemeslného provedení.

Koncepce renesančního zámku vycházela z podoby městského paláce ve Florencii 15. stol. Charakteristická je soustava arkád nádvoří, bohatost průčelí, přetváření a umělecká výzdoba nádvoří doplněná výtvarnými díly. Celková forma byla dále dynamizována barokem. Celková koncepce je dotvořena bohatými kompozicemi zahrad s řadou dalších staveb, které sloužily pro obytné a hospodářské účely nebo pro sport a zábavu.



Obr. 2.4: Zámek ve Slavkově





Obr. 2.5: Zámek v Náměšti nad Oslavou

Objekty zámeckých areálů jsou součástí městského i venkovského prostředí a jsou přetvářeny od doby renesance až do začátku 20.stol.

*Příklady: Vranov nad Dyjí, státní zámek Litomyšl - památka UNESCO, Náměšť nad Oslavou, Jaroměřice nad Rokytnou, zámek Bučovice, zámek ve Slavkově a řada dalších.*



Vedle dosti značného počtu novostaveb v renesančním období existuje skupina renesančních přestaveb původně středověkých hradů. Nejvýznamnější jsou z dílny B. Rieda.

*Patří se například hrad Rábí, vodní hrad Švihov a palác zámku Blatná v goticko renesančním slohu.*



*Významná je renesanční přestavba zámku v Horšovském Týně.*

#### 2.2.2.2 Zámecké zahrady a parky

Zámecké zahrady a parky jsou významnou součástí zámeckých komplexů, dotvářejí celkový výraz staveb a zvyšují estetickou hodnotu staveb. Jsou to mnohdy kompozičně bohatá přírodní umělecká díla, ve spojení se sochařskou výzdobou, drobnými stavbami a vodními prvky.

Součástí významných krajinných lokalit, ať už přírodních nebo uměle vytvořených jsou významné stromy, které patří mezi chráněné prvky kulturních hodnot.

Významné jsou také lázeňské parky, které vznikaly jako nezbytná součást lázeňských budov a areálů.

Zámecké budovy byly slohově upravovány v období baroka, kdy docházelo jednak k nové prostorové organizaci - zhodnocením jednodušších dispozičních forem do uzavřených čtyřkřídlých dispozic. Mění se také vnitřní koncept, zejména umístěním hlavního sálu a vertikální komunikační propojení v návaznosti na samostatné přístupové schodiště.

Náročnost provozu barokního zámku a zvýšení počtu služebnictva vedla k využití prostoru podkroví a vkládání polopater pro potřeby ubytování.

Barokizací prochází i vnější forma a interiérová výzdoba našich zámků po roce 1690.

Naše nejvýznamnější zámky a zámecké komplexy jsou většinou zapojeny jako významné objekty našeho kulturního dědictví do atraktivních okruhů cestovního ruchu.



Obr. 2.6: Zámecký park v Lednici; Lednicko-Valtický areál; Mikulov zámek

Pro přechodný pobyt šlechty v přírodě sloužily objekty **letohrádků**, které často představují významná architektonická díla s bohatou uměleckou výzdobou.

Samostatnými objekty zámeckých komplexů a feudálních sídel jsou **jízdárny, míčovny a hospodářské objekty**, dotvářející celkový ráz.



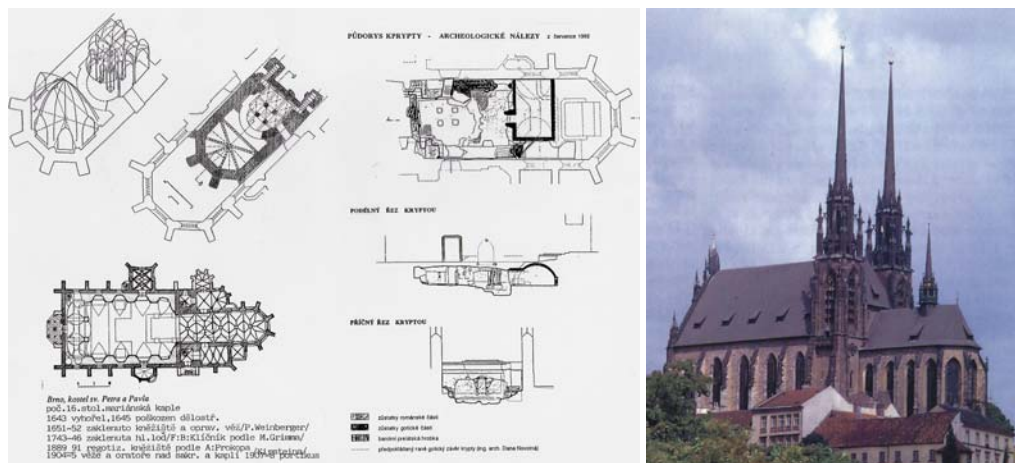
*Příklady: Pražský hrad – Jízdárna (J.B. Mathey 1694), Královský letohrádek – ojedinělý projev italské renesance (Paollo della Stella 1535 -37), Míčovna Pražského hradu (B. Wolmuth a O. Aostalis 1565 – 69), Lednicko-Valtický areál, zámek (1632 G. Tencalla, F. Caratti a. J.K. Erna, novogotická přestavba, francouzská zahrada a anglický park z 18. stol.)*

### 2.2.3 Sakrální stavby

Sakrální stavby jsou většinou dominantními objekty v městských historických strukturách, ve venkovském prostředí i v krajině.

#### 2.2.3.1 Kostel

Kostel je stavba realizovaná pro účely shromáždění věřících ke konání bohoslužby. Je snad nejvýraznější a nejatraktivnějším architektonickým a uměleckým dílem všech slohových období a většinou předčí výrazem exteriéru i interiéru světské stavby. Kostely pochází z různých slohových období od nejstarších po současnost, na rozdíl od jiných staveb si mnohé z nich zachovaly slohovou čistotu, jiné jsou předmětem postupných úprav, dostaveb a rekonstrukcí, které vedly ke změně vnějšího i vnitřního výrazu stavby. Častou úpravou funkčních objektů malých farností byla v historii potřeba zvětšení hlavního prostoru kostela a proto jsou časté přístavby hlavní loď kostela. Úpravy včetně nového slohového výrazu stavby jsou ve většině případů zdařilé.



Obr.2.7: Katedrála sv. Petra a Pavla v Brně

Výrazným slohovým typem gotiky je **katedrála**, charakteristická vyvinutým opěrným systémem a věncem kaplí kolem chóru, který je oddělen od podélných lodí příčnou lodí – transeptem.

Kostely barokního období a barokní gotiky jsou působivé dynamickým a expresivním nábojem sochařské a umělecké výzdoby.

Kostely jsou také součástí **klášterních komplexů**, které sloužily k působení církevních řádů. Rozsáhlé areály jsou různě utvářeny v závislosti na pravidlech a zvyklostech řádů, mají kromě chrámu a kvadratury shromažďovací a obytnou část. Nejvýznamnějším objektem kláštera byl kostel k němuž přiléhá křížová chodba, tvořící propojení s obytnou částí řeholníků řádu. Centrální částí je rajský dvůr obklopený arkádami. Kolem klášterního ambitu jsou místnosti pro řeholníky, kapitulní síň, kuchyně, jídelna a ložnice. Další zázemí kláštera je odvislé od způsobu života a poslání řádu. Rozvinuté hospodářské zázemí pro samozásobitelství mají venkovské kláštery benediktinů, premonstrátů a cisterciáků. Klášterní komplexy jsou významné z hlediska kulturních tradic v mezinárodním měřítku. Zejména v gotice cisterciácké řády, prostřednictvím řádových hutí, šířily sloh v celé jihozápadní Evropě.

*Příklady: Teplá, klášter premonstrátů 1193, barokně přestavěn K.I.Dientzenhoferem; Vyšší Brod 1259, klášter, gotický kostel, zrušen 1950; Plasy, bývalý cisterciácký klášter založen roku 1146, přestavba 1711-1740 J. B. Santini, Dientzenhofer;*



Kostely a kaple ve venkovských obcích a sakrální prvky v krajině tvoří významné dominanty kulturní krajiny, jsou dokladem jednoduchosti, pokory a uměleckého cítění.

### 2.2.3.2 Hřbitovy a hřbitovní kaple

Hřbitovy a hřbitovní kaple se uplatňují zpravidla ve vazbě na kostel, později jako samostatná enkláva na okraji zástavby. Jsou spolu s karnery účelovými ale i uměleckými pietními stavbami významnými místy, uplatňující se v městské zástavbě a na okraji vesnic.



Obr. 2.8: Hřbitov v Želešicích; klášterní komplex v Králíkách; rotunda ve Štěpkově

Sakrální stavby jsou druhem, který podléhal jak slohovým přestavbám, tak úpravám pro zvětšení chrámového prostoru. Příklady jsou z nejstarších období přestaveb středověkých sakrálních staveb vesnických kostelíků i největších sakrálních staveb zastoupených chrámem sv. Víta na Pražském hradě. Každé slohové období se na sakrálních stavbách výrazně projevilo. Snad nejvýraznější jsou barokní přestavby středověkých chrámů projevující se dynamikou vnějšího vzhledu i interiéru.



*Příklady z Brna: klášterní kostel sv. Tomáše(1665-74; J. K. Erna a M. Grimm); katedrální kostel sv Petra a Pavla (1743-48; M. Grimm); kostel Nanebevzetí Panny Marie (1732-33; J. K. Erna a Mořic Grimm); klášterní kostel sv. Josefa s Loretou (1729-32; M. Grimm) a řada dalších.*

*Významnou přestavbou je podoba klášterního kostela ve Velehradě(1680-1710; G. P. Tencalla); klášter premonstrátů v Louce u Znojma (1748-84; L. Hildebrandt); klášter benediktinů v Rajhradě (1721-39; J.B. Santini).*

Barokizace sakrálních staveb venkovských kostelů, hřbitovů a drobných artefaktů v krajině vytvořila krajinný ráz uplatňující se výrazně až do dnešní podoby.

Na rozdíl od kultivovaných slohových přestaveb sakrálních staveb prošly přestavbami méně vhodnými klášterní komplexy zejména v době po josefinských reformách v poslední třetině 18. stol. (1773 zrušení jezuitského řádu). Nevyužité kostely a klášterní budovy byly postupně bez zřetele na jejich historické a kulturní hodnoty přestavovány na skladiště, tovární budovy. Mnoho klášterů bylo po dlouhou dobu využito pro kasárenské účely a nemocnice. Zejména v městském prostředí Prahy, Brna, Znojma, Plzně, Olomouce a v dalších městech a jejich příměstské oblasti. Objekty kostelů v klášterních komplexech byly přizpůsobeny potřebám nového využití, některé byly ponechány původnímu účelu s přístupem pro věřící.

Pozdější období přestaveb sakrálních staveb jsou méně výrazná, jedná se spíše o opravy a udržovací práce. Najdou se i úpravy z období funkcionalismu a poválečných let. Úpravy vyplývající z rozhodnutí II. vatikánského sněmu z 3. 4. 1969, vyhlášením Římský misál, podle kterého dochází ke změně liturgického pojetí mše, vyžadující změnu liturgické úpravy. Tato změna se týká úprav presbytáře, mobiliáře, provozního uspořádání. Je významnou novodobou úpravou sakrálního prostoru.

Mezi církevní stavby je třeba zařadit i stavby jiných církví na našem území. Jsou to například synagogy v enklávách židovských čtvrtí, jejichž charakter je

v zástavbě nepominutelný. Některé byly upraveny pro víceúčelové využití, expoziční účely, knihovny, méně vhodné jsou úpravy pro jiné církve. Nevhodné využití pro skladové a jiné účely postihlo tyto stavby zejména v poválečném období.



Obr. 2.9: Synagoga ve Velkém Meziříčí, dnes vietnamská tržnice

Původnímu účelu slouží Staronová a Jubilejní synagoga v Praze, v Brně na Skořepce. Další jsou ve všech větších městech, kde byla početnější židovská komunita, v Holešově, Mikulově, Hranicích na Moravě, Rakovníku, Boskovicích a Třebíči.

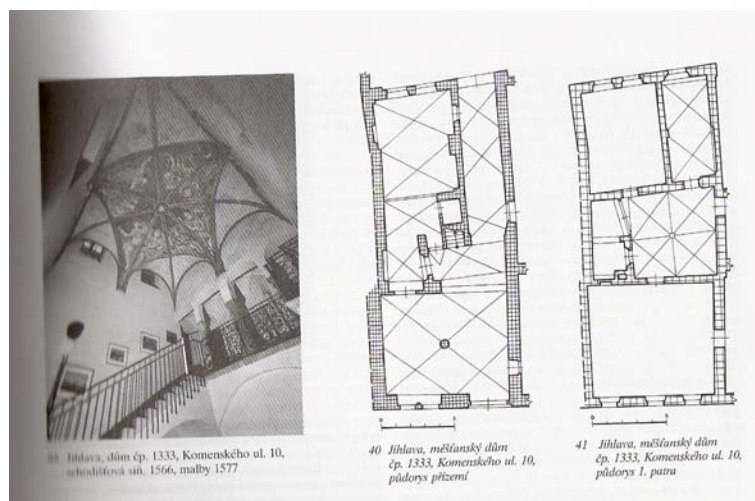
S církevními slavnostmi souvisí i poutní místa, která jsou spojena s legendami a oslavou světců a jejich činů. Na poutních místech byly vybudovány poutní kostely, které jsou ojedinělými architektonickými dominantami. Velká část je zasvěcena Panně Marii, jejíž utrpení se stalo symbolem věřících katolické církve.

Mezi nejznámější poutní místa v Čechách patří Svatá Hora u Příbrami, pražský Vyšehrad a Dobrá Voda u Českých Budějovic, na Moravě Zelená Hora u Žďáru nad Sázavou, Velehrad a Hostýn.

## 2.2.4 Stavby profánní (světské)

### 2.2.4.1 Měšťanský dům

Měšťanský dům je základní stavební jednotka historické městské struktury, sloužící převážně pro účely bydlení, ale i dalších funkcí spojených s městským prostředím. Vyvinul se postupně z formy zděného románského kupeckého domu a zřejmě i z obytné části zemanského dvorce v městské středověké zástavbě. Základem středověkého města byla úzká parcelace, ze které vychází podélná orientace měšťanského domu s průjezdem do dvora a síní (mázhausem). V 1. patře je vytvořena obytná část přístupná schodištěm v síni. Do dvorní části jsou protažena dvorní křídla. Společně s vývojem dispozice se vyvíjela konstrukce objektu od srubové a hrázděné konstrukce k převážně zděné. Zastřešení objektu je převážně sedlovou střechou se štíty v průčelí. Průčelí měšťanských domů vytváří souvislé fasády náměstí a ulic s bohatým členěním dekorativních prvků v renesanci a baroku. Postupně nastává slučování parcel, domy zvětšují svůj objem a vnitřní členění je nově koncipováno. Dvorní křídla jsou obohacována arkádami.



2.10: Měšťanský dům v Jihlavě



2.11: Měšťanské domy v Třebíči



*Příklady měšťanských domů jsou prakticky ve všech MPR, významné ve Slavonicích, Jihlavě, Táboře.*

#### 2.2.4.2 Palác

Palác je městské sídlo, výrazné formy nabylo v období renesance. Je začleněn do městských struktur, měšťanské domy přesahuje rozsahem i výškou. Reprezentační je dispoziční řešení, hlavně však průčelí s architektonickými prvky vyjadřujícími reпрезentační výraz naznačující ekonomickou prosperitu vlastníka a jeho mocenský vliv a společenské postavení. K objektu paláce patří zpravidla nádvoří a zahrada.

K nejčastějšímu využití palácových staveb patří většinou z hlediska vnějšího objemu i vnitřního prostorového uspořádání sídlo významného úřadu nebo společenské instituce. To se týká palácové architektury zejména pražské, další objekty jsou s výhodou využívány pro muzejní expozice a výstavní prostory.

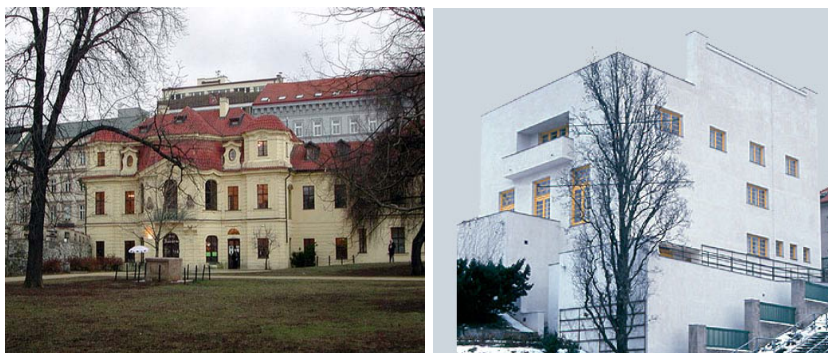


*Příklady: Praha, Hradčany – Černínský palác, Malá Strana – Valdštejnský palác, Kampa- Lichtenštejnský palác, Brno - Kleinův palác*

#### 2.2.4.3 Vila

Vila je výraz italského původu používaný zejména v období renesance pro obytný objekt dvorcového typu ve městě (villa urbana), na předměstí i na venkově (villa rustica). Jedná se o solitérní luxusní dům obklopený parkem nebo zahradou s prostornou reпрезentační halou, s terasou obytnými místnostmi a zázemím. V dalších slohových obdobích se vily realizovaly jako

luxusní bydlení majetnějších vrstev na našem území v období neoslohů, zejména neorenesance, secese a dále v období funkcionalismu 20. století.



Obr. 2.12: Praha, vila Portheimka; Millerova vila (A. Loos)

#### 2.2.4.4 Městský dům

Městský dům je vícepodlažní, vícebytový dům vzniklý z potřeby zahušťování městské zástavby.

Od období empiru, původně pro bydlení zámožnějších občanů ve městech, např. Porgesův dům v Praze na Národní třídě – Platýz. Nájemní domy postupně vznikají ve větších městech, v Praze, Brně a dalších pro získání bytů přistěhovalého obyvatelstva na počátku 19.stol.

#### 2.2.5 Veřejné stavby

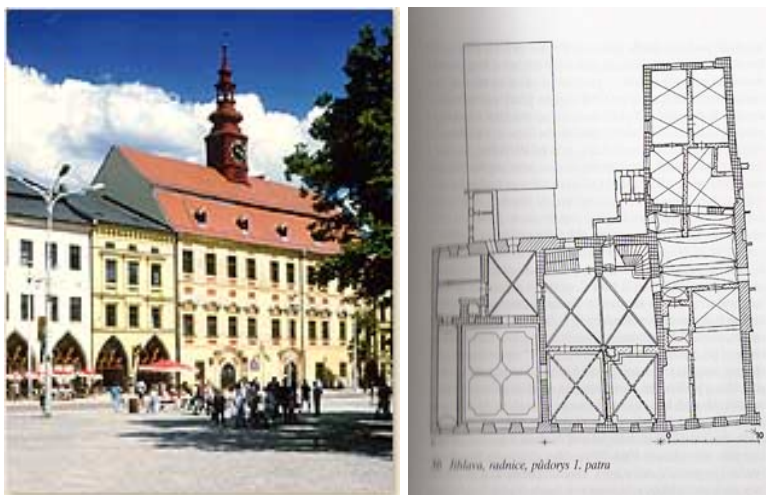
K nejvýznamnějším stavbám ve městech po stránce architektonického řešení i společenského významu patřily **radnice**. Jsou výrazem mocenského postavení městské správy a reprezentace městských práv a moci ale také uměleckého citění a vztahu měšťanů k tradici města a jeho významu. Na vzhledu radnice se mnohdy projevuje ekonomická prosperita města. Součástí radnice byly někdy i prostory pro funkci soudní, v prostorách radnice byly uloženy právní spisy a jiné významné dokumenty, cenné předměty a městská pokladna.

Mnoho radnic však také zničily hromadné městské požáry.

Nejstarší radnice na našem území vznikaly koncem 14. století v návaznosti na vývoj městské samosprávy. Některé městské radnice v době gotiky vznikaly přestavbou kupeckých domů staršího původu, například Staroměstská radnice v Praze vznikla přestavbou věžového Wolfínova domu postupně od roku 1348 do roku 1419. Rovněž Stará radnice v Brně vznikla přestavbou raně gotického věžového domu. V některých městech vznikaly radnice přestavbou a přístavbou kaufhauzu, který stával uprostřed náměstí. (například radnice v Olomouci). Obdobím největšího rozvoje a výstavby radničních budov je renesance, kdy vznikají nové radniční stavby, nebo jsou rozšiřovány prostory o sousední měšťanské domy. Preferovány jsou objekty v nárožní poloze náměstí. Z tohoto období pochází radnice v Litoměřicích a v Novém městě nad Metují se zvýrazněním architektonického řešení a výtvarnou kompozicí průčelí. Postupně se objekty radnic staví ve větších venkovských městech. (Kyjov, Ivančice)

V období vrcholné renesance se kromě sgrafitové výzdoby průčelí objevují orloje (např. v Českých Budějovicích).

Kromě již popsaných stavebních typů radnic (radnice s nárožní věží, typ štítový a centrální uprostřed náměstí) se nově uplatňují radnice se střední věží a atikové, šírkové, arkýřové a symetrické typy. Radnice jsou již v této polyfunkčními objekty. Jádrem byl mázhaus, tvořící síňový prostor, který umožňoval využití prodejního charakteru. Bývaly zde krámký, řemeslníci, tržnice. V prostorách radnice býval šenk, zbrojnice, vězení, městská váha a další potřebné prostory. Hlavní místnosti byly v patře, radní a obecní síň a další prostory pro reprezentaci, slavnosti a hostiny. Ve velkých radnicích byl archiv a místnost písaře. Radniční věž plnila funkci hlásky.



Obr. 2.13: Radnice v Jihlavě

V době baroka se městská samospráva postupně redukovala, což se projevilo i v méně časté výstavbě radnic. Přes to vznikly některé nové stavby (radnice v Českých Budějovicích a v Chebu) a pozoruhodné přestavby starších objektů. V řešení se objevuje nový typ s bočními věžemi. Barokní úpravy se týkaly především výzdoby interiérů a průčelí objektu, opět se zřizovaly kaple.

Další slohové přestavby reagovaly na potřeby vyplývající z obsahové náplně a změn funkce.

Samozřejmě tomu odpovídaly i úpravy vzhledu radničních objektů. V období neoslohů byla nejpoužívanějším výrazem neorenesance.

Postupně se objekty radnic obohacovaly o nové veřejné služby (knihovny, výstavní prostory, muzea).

Významnými objekty městské zástavby jsou školy, muzea, divadla a další objekty veřejné vybavenosti, které pochází zejména z období 19. a 20. století. Většinou slouží svému účelu nebo příbuznému funkčnímu využití. V těchto objektech byla prováděna průběžná údržba spojená s obnovou technického vybavení. Časté jsou i přístavby a dostavby z důvodu zvýšení kapacity diváků, nebo potřeby přístavby dalšího sálu, „nové“ scény.



*Příkladem za všechny může být novodobá dostavba Nové scény a provozní budovy Národního divadla v Praze v letech 1977-1983 (P. Kupka, K. Prager).*



## 2.2.6 Industriální stavby a inženýrská díla

Tvoří samostatnou oblast staveb, které zvláště od poloviny 19. století staly součástí architektury našich měst a krajiny. Jedná se o specifický stavebně architektonický typ, dokladující technický pokrok, zároveň se však nevzdává estetické hodnoty díla s úmyslem vytvořit trvalou hodnotu stavby. Některé stavby jsou dodnes funkční. Vypovídají o dovednosti, řemeslné zdatnosti a vynalézavosti našich předků.

Mezi hodnotné stavby patří areály vodohospodářských a vodárenských objektů, výrobních závodů, drážní stavby a nádraží, těžební věže, báňská a hutní zařízení.

Technicky náročné jsou stavby produktových skladů a sýpek, mlýnů a dalších staveb spojených se zemědělskou výrobou.



Obr.2.14: Industriální stavby (Zleva: Papírna Velké Losiny; Pivovar Lobeč u Mělnika; Pivovar v Buštěhradu)

Samostatnou skupinou technických památek jsou mosty, které od nejstarších dob propojovaly komunikační síť, byly součástí obranných systémů pevnostní architektury. Přemostění vodních toků bylo náročným technickým problémem, který se vyvíjel od masivních konstrukcí po velmi odvážné a subtilní konstrukce současných realizací.



Obr 2.15: Mosty (Zleva: most v Dobřanech; most v Sedlčích u Jihlavy; most v Písku)

Pro připomenutí mohou sloužit významné Pražské mosty. Snad nejfrekventovanější pražskou památkou je Karlův most, propojující Staré Město pražské s Malou Stranou. Stavba mostu byla započata roku 1357 Karlem IV., dokončena byla až počátkem 15.století. postaven byl na místě Juditina mostu z 12.století, jehož pozůstatky jsou dodnes zachovány.

K pozoruhodnostem patří technická zařízení jezů a dalších úprav spojených s regulací vodního toku Vltavy například staroměstský jez původně z 11. stol., a skupina bývalých mlýnů na Novotného lávce. Vltava v úseku centrální zástavby obsahuje řadu dalších technických památek, most Legií v prostoru mezi Novým Městem a Vítěznou třídou. Postaven byl v prostoru staršího řetězového mostu. Most Légii je secesní realizací z let 1898 -1901 podle návrhu Antonína Balšánka. Pro bohaté secesní pojetí výzdoby mostu jsou charakteristické prvky stožárů osvětlení, figurální výzdoba a reliéfy Viléma

Amorta. Z let 1905 -1908 pochází most Svatopluka Čecha, propojující Staré Město pražské s nábřežím Edvarda Beneše. Jedná se rovněž o významnou secesní stavbu a náročnou litinovou konstrukcí, s prvky sochařské výzdoby. Mosty mají kromě vlastní historické hodnoty schopnost vytvoření atmosféry místa, umožnění vnímání dálkových pohledů a dominant, symbolizují faktické i symbolické propojení významných míst navzájem, jsou prvkem umožňujícím umělecké ztvárnění konstrukce i detailu. Jsou významným komponentem nočních pohledů a jsou i orientačním bodem města.

Další kategorií je technické vybavení staveb, například výtahy a další technická zařízení, která jsou vlivem rychlého technického pokroku nahrazována novým, výkonnějším zařízením.

Technické památky jsou stejně jako lidová architektura ohroženým druhem a přes možnosti legislativního charakteru chybí prostředky na jejich záchranu.

V současné době je například v Praze řada úspěšných realizací v oblasti rekonstrukce technických staveb, např. pivovar v Holešovicích, podolská vodárna, Sovovy mlýny. Pro nefunkční objekty technických památek se obtížně hledá vlastníci, dotace ze státních fondů nejsou příliš časté.

U některých staveb je možná záchrana alespoň části areálu nebo stavby ve formě změny funkčního využití, používaná v zahraničí již od 70. let 20. století. Nejznámějšími příklady jsou přestavby industriálních území londýnských doků (Doklands), dlouhodobá koncepce revitalizace a rehabilitace Porúří (Emscher Park), přestavba východní části Paříže. V těchto případech se nejedná o záchranu jednotlivých staveb, ale i dlouhodobý záměr revitalizace území.

Technické památky jsou ohroženým druhem a je třeba zvažovat, jak s industriálním dědictvím naložit. Je přirozené, že historické technické stavby přestávají sloužit a jsou nahrazovány technicky vyspělejšími objekty, lépe vyhovujícími funkčním potřebám doby. Kulturní společnost však musí hledat a nacházet způsoby, vynakládat prostředky na jejich zachování.

Je ještě jedna oblast, kde často nenápadně mizí artefakty industriálního dědictví. Jsou to objekty výrobních hal, strojní zařízení, drobné technologické objekty, brány a oplocení, zábradlí a detaily stavebních prvků v nefunkčních plochách průmyslových závodů, které postupně mění funkci nebo vlastníka. Původní výrobní areály podléhají komerčním tlakům a jsou velmi rychle zbarovány pozůstatků dřívější zástavby. Je mnoho příkladů, zejména v období silných ekonomických tlaků na využití starších průmyslových zón. Setkáváme s protesty odborníků, ale i veřejnosti, která vnímá negativně odstraňování pozůstatků industriálního dědictví.



Obr. 2.16: důl Michal, NKP Ostrava-Michálkovice; Vaňkovka, jaderna

*Za všechny příklady je možno uvést tak zvané zakomponování objektu „Vaňkovky“ v Brně do obnoveného polyfunkčního komplexu „Galerie Vaňkovka“. V podstatě se jedná o zachování velmi malé části historického komplexu budov. Nutno konstatovat, že v hodným a atraktivním způsobem. Obdobný osud čeká další výrobní areály výrobního charakteru vrostlé postupně do tkáně našich, dříve průmyslových měst.*



## 2.2.7 Vesnické stavby a lidová architektura

Venkovské obydlí se vyvíjelo odlišně v závislosti na funkci, potřebách a prostředí ve kterém vzniklo. Vesnické lidové stavby jsou ryzím uměleckým projevem vesnického obyvatele, vychází z jeho potřeb a ostatních členů rodiny. Vyvíjely se od jednoduchého příbytku do podoby vesnického stavení v závislosti na provozních potřebách, způsobu hospodaření a dalších podmínkách. Postupně se vytváří se **usedlost**, jako komplex obytných a hospodářských budov, obklopených polnostmi. Vývojem prochází i venkovské stavení v řadě místních forem v závislosti na ekonomické prosperitě vesnice, regionu. Venkovské stavby, dochované v původním vesnickém prostředí, jsou dokladem vztahu obyvatel venkova k lokalitě, materiálu a detailu. Hodnotné jsou prvky výtvarného zpracování, reflektující lidové tradice a umělecké citění jejich tvůrců.

Usedlost zahrnuje tři základní stavební objekty, vycházející z funkčních potřeb: obydlí, chlévy a stodola. K nim se dále obvykle připojuje: špýchar, kolna a výměnek. Velikost a množství budov je závislé na sociálním postavení vlastníka, na způsobu hospodaření a lokalitě. Objekty byly seskupeny kolem hospodářského dvora dle terénních a povětrnostních podmínek, provozních návazností a zvyklostí, regionálních zvyklostí a tradic.

Podle toho rozeznáváme tyto základní dispoziční typy zemědělských usedlostí:

- **Jednotraktový** (jednostranný), všechny provozy jsou řazeny za sebou v pořadí: obytná část, chlév, stodola. Objekt je protáhlého obdélníkového půdorysu, je orientován obvykle kratší stranou ke komunikaci nebo návsi. Tvoří jeden celek.
- **dvoustranný** - při jedné straně pozemku zůstávají objekty obytné části a chlévů, stodola je otočena k zadní straně a nenavazuje přímo na ostatní objekty
- **dvoustranný hákový typ** – celá obytná část je otočena do návsi, navazují na ni chlévy a stodola v kolmém nebo tupém úhlu. Obytná část s chlévy byla propojena přestřešeným náspem z důvodu krytého přístupu do chléva. Háková dispozice je typická pro Jižní Moravu, Moravské Slovácko a Hanou. U objektů ve svažitém terénu je zápraží vyrovnáno podezdívkou se zábradlím a vytváří pavlač. Prostor pod domem je někdy využit pro chlévy a hospodářské prostory, neboť se s plochou šetřilo a každý prostor byl důmyslně využit. Hospodářský trakt bývá někdy tvořen špýcharem, otočeným štítem ke vjezdu do dvora. Od situování stodoly na podélné straně se upouštělo z důvodu nesnadného vjezdu vozem.
- **trojstranný typ** – (švorcový), má objekty řazeny ze tří stran kolem prostorného dvora s hnojištěm proti vjezdu. Na jedné z podélných stran je

obytné stavení, na které navazují chlévy. Obytné stavení je obráceno štítovou stranou k návsi. Na protější podélné straně je výměnek a případně další chlévy, stodola je umístěna na kratší straně - proti vjezdu. Část vjezdu je převážně tvořena zdí s vraty pro vjezd do dvora. Trojstranná usedlost je charakteristická jak pro oblasti starého slovanského osídlení, tak pro celou oblast Evropy. Vyvinula se postupně z provozních návazností a je modelovým příkladem téměř ideálního uspořádání zemědělské usedlosti. Je to obvyklý typ statků např. v Jižních Čechách.

- čtyřstranný typ usedlosti se vyvinul z trojstranné dispozice nástavbou hospodářského objektu, nejčastěji sýpky nebo kůlny nad vjezdovou část. V některých případech je po obou stranách průjezdu obytná část. Tím bylo vytvořeno uzavření budov a prostorovému sjednocení formy. Vyskytuje se především na Českomoravské vrchovině, kde bylo z povětrnostních důvodů potřeba chránit dvůr. V některých pramenech je čtyřstranná dispozice uváděna jako typ usedlosti zbohatlých sedláků po roce 1781, kdy se po zrušení nevolnictví vytváří zbohatlá vrstva- statkáři. /odtud název -statky/
- volný typ usedlosti ve vyskytuje v horských a podhorských oblastech, kde není z terénních důvodů možné pravidelné uspořádání. Obytné a hospodářské budovy jsou seskupeny volně dle terénních možností.
- Rozsah a způsob uspořádání vesnické usedlosti je ovlivňován také výměrou obhospodařované půdy a počtem chovaného dobytka, což ovlivňuje velikost chlévů, stodoly a dalších hospodářských objektů.

Ve specifických oblastech Jižní Moravy jsou lokality vinných sklepů dokladující tradici pěstování vinné révy. Ve venkovském prostředí nejsou vzácností objekty sloužící řemeslným a výrobním činnostem. Jsou to mlýny, hamry, sušárny lnu, ovoce a další objekty spojené s uskladněním potravin a úrody.

Uchování těchto objektů je v dnešní době problematické, ideální je oprava a využití pro vhodnou činnost, například vhodné formy rozvíjející podnikatelské aktivity.

Pro zachování objektů lidové architektury, které není možno zachovat v autentickém prostředí a podobě jsou budovány skanzeny lidové architektury.



*Například na Moravě jsou skanzeny ve Strážnici, v Rožnově pod Radhoštěm, na Veselém Kopci a v Příkazech.*



Obr. 2.17: Skanzen Veselý kopec

## 2.2.8 Solitérní architektura v krajině

Pro venkovskou krajinu jsou charakteristické různě velké sakrální stavby pocházející zejména z období baroka. Jedná se o kaple, poutní místa, poklony,

boží muka a další charakteristické artefakty vytvářející dominanty v krajině. Vytvářejí charakter místa, umožňují místní orientaci v krajině a jsou místy pro odpočívání. Lze je s výhodou zapojit do turistických tras.

Objekty technických památek – rozhledny, mosty, staré železniční tratě, objekty související s technickou infrastrukturou. Jejich zachování a uplatnění záleží na ekonomických možnostech vlastníka, t.j. především obcí, na jejichž katastru se nacházejí. Mohou ztráknout aktivitu cestovního ruchu nebo mohou být pro svoji dominantní polohu významnými orientačními body v krajině.



Obr. 2.18: Solitery v krajině (Zleva: Petřín, rozhledna; kaplička v Čikově; sloupek ve vinici; poklona u cesty)

### 2.2.9 Objekty specifických tradic, pamětní a poutní místa

Objekty se nacházejí v četných lokalitách našich měst, vesnic, krajiny. Jsou to především místa související s tradicemi venkovského prostředí. Na Moravě jsou to například lokality vinných sklepů, které jsou součástí každé vinařské vesnice. Jsou vítaným oživením pro oblast cestovního ruchu. Příkladem mohou být známé Petrovské plže na JV Moravě.



Obr. 2.19: Pamětní a poutní místa (Zleva: slípek v polích; Slavkovské bojiště, Santon; Pálava, bývalá kaple, poustevna)

Do této kategorie mohou patřit výletní místa, zájezdní hostince, významná místa v krajině, vzniklá v historických obdobích, ale svůj význam z hlediska kulturních hodnot mají i nově vytvořené nebo kultivované veřejné prostory jak v zastavěném území měst a obcí, tak v krajině.

### 2.2.10 Objekty meziválečné architektury

Do výčtu druhové skladby patří i zatím nejmladší stavby z období meziválečné architektury, které je potřeba chránit a které jsou dokladem výjimečného období meziválečné architektury v našich zemích. Hlavními centry funkcionalistické architektury jsou na našem území zejména: Praha, Hradec Králové, Brno a Zlín. Působili zde významní architekti a jejich díla z oblasti

urbanismu a architektury jsou na světové úrovni, ať už se jedná o sakrální, veřejné, nebo bytové domy. Specifickým druhem jsou vily, jejichž ochrana a památková péče se projevila jako velmi potřebná až nutná. Z velkého množství chráněných objektů lze jmenovat:



Obr.2.20: Kumpoštova vila v Brně, Barvičova 15, 1922-24



Obr. 2.21: Brno, kavárna ERA, J. Kranz 1928-29



v Brně vilu Tugendhat (Mies van der Rohe); objekty kolonie bydlení „Nový dům“ z roku 1928; hotel Avion 1927-28 (B: Fuchs); městské krematorium 1926-29 (A. Wiesner);

v Praze osada Baba, zástavba od roku 1932, Müllerova vila (A.Loos);

ve Zlíně, celková urbanistická koncepce města, kolonie rodinných domků pro zaměstnance firmy Baťa (L. Gahura a V. Karlík) 1920- 30 a další významné stavby.

Teorie ochrany objektů zatím nemladšího období vzniká koncem padesátých let z popudu historiků, architektů a dalších odborníků hodnotících meziválečné období naší architektury jako mimořádně kvalitní a neprávem opomíjené. Nutnost ochrany moderní architektury byla opakovaně potvrzena nevhodnými zásahy do podstaty i vnějšího výrazu staveb.

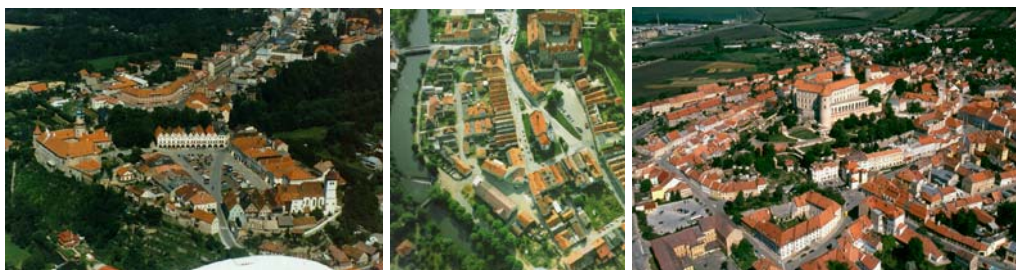


K samostatnému prostudování – funkcionalistická architektura města Brna

## 2.3 Urbanistické dědictví

Pod pojmem urbanistické dědictví chápeme utváření sídelních struktur od středověku až do současnosti. Území našeho státu je mimořádně bohaté na historicky vzniklá a návazně se vyvíjející sídla, která jsou dokladem historického vývoje společnosti, způsobu života a zástavby, která vznikala v průběhu toho vývoje. Naše města jsou dokladem vývoje urbanismu, svou různorodostí a vrstvením slohových období představují jedinečné prostorové celky, které patří mezi nejvýznamnější historická města Evropy. V této souvislosti je třeba zmínit naše venkovské obce, které si většinou uchovaly

původní koncept zástavby a dokladují způsob života a práce ve venkovském prostoru ve vazbě na krajinu a obhospodařování zemědělské půdy.



Obr. 2.22: Nové město nad Metují; Horšovský Týn; Mikulov

### 2.3.1 Územní památkově hodnotné celky MPR, VPR, MPZ, VPZ

Nejvýznamnější části měst a vesnic podléhají ochraně vyplývající z podmínek památkové péče. Vlivem přetváření prostorových struktur totiž dochází ke stavebním zásahům, změnám funkčního využití i ke změnám výtvarného výrazu a jeho kvality. Změny mohou být pozitivní, může však dojít i k nepochopení historického prostředí a k negativnímu zásahu do stávajících struktur. Změny funkčního využití je třeba omezit na únosnou mez, tj. přizpůsobit zejména komerční aktivity charakteru objektů a charakteru prostředí. Komerčně nevhodné aktivity vedou k devastaci historicky hodnotných objektů, struktur, k degradaci a ztrátě identity prostředí.

Pro zachování kulturních hodnot v území se uplatňují zásady „památkového urbanismu“, který zahrnuje průzkumy, hodnocení a tvorbu v prostoru městských památkových rezervací (MPR), památkových zónách (PZ), vesnických památkových rezervací (VPR) a vesnických památkových zónách (VPZ). Principy a zásady „památkového urbanismu“ lze v odpovídajícím rozsahu uplatňovat také v ostatních městech a obcích.

Samostatné významné celky zástavby jsou například židovská ghetta, dokumentující způsob života a kulturu židů na našem území. Jejich ucelená prostorová skladba je do současnosti zachována v mnohých našich městech, např. v Boskovicích, Mikulově, Jemnici. Nejvýznamnějším, unikátně dochovaným celkem je bývalé židovské Ghetto v Třebíči–Záměstí, lokalizované v nábrežním údolí řeky Jihlavy. Pro jedinečnou původnost urbanistické skladby a autentickou podobu části staveb byl areál zapsán do Seznamu světového kulturního dědictví UNESCO.

### 2.3.2 Významné krajinné celky

Součástí urbanistického dědictví jsou i významné krajinné lokality, které jsou dokladem kulturního přetváření krajiny. Nejvýznamnější z nich jsou chráněny jako Krajinné památkové zóny. Nejvýznamnějším takovým územím je Lednicko-valtický areál, který byl zařazen pro svoji výjimečnost v roce 1992 do seznamu Světového kulturního dědictví UNESCO.

*Dalšími jsou například: Lembersko (Česká Lípa) 1996; Náměšťsko (Třebíč) 1996; Orlicko (Písek) 1996; Území bojiště bitvy u Hradce Králové v roce*



*1866 (Hradec Králové) 1996; Území bojiště bitvy u Slavkova v roce 1805 (Brno – venkov) 1996 a další.*

Poznámka: přírodní chráněná území ČR podléhají ochraně vyplývající z legislativy týkající se ochrany přírody a životního prostředí. Jsou členěna na Národní parky (NP), Chráněné krajinné oblasti (CHKO) a Přírodní parky (PP).

### 2.3.3 Archeologické lokality

Archeologickými nálezy jsou veškeré pozůstatky a objekty, které jsou dokladem života člověka a vývoje lidstva. Nalézají se především pod povrchem země, jak na souši, tak pod vodou. Obsahují fragmenty staveb, ojediněle sídlištních seskupení, které přispívají k poznání života v období jejich původu.

Významné archeologické lokality zejména z nejstarších období osídlení se na území našeho státu soustřeďují do několika lokalit, ale nálezy téměř ze všech období až do novověku je možno při stavební činnosti odhalit téměř na celém území.

Vstupem ČR do Evropské unie se náš stát integroval do evropských struktur a je vázán Úmluvou o ochraně archeologického dědictví Evropy.



Obr. 2.23: Sady u Uherského Hradiště; Pohansko u Břeclavi



*V ČR byly vyhlášeny archeologické památkové rezervace (APR)*

*Bílina (Teplice) 1966,1987; Levý Hradec (obec Roztoky,Praha-západ) 1956; Líšeň (Brno-město) 1966,1987; Pohansko (obec Břeclav) 1965,1987; Štramberk(jeskyně Šipka Nový Jičín) 1960.*

### Kontrolní otázky



*Druhovú skladbu architektonických památek z období stredoveku. Uvedte príklady a vysvetlete jejich význam v krajině.*

*Které stavby jsou charakteristické pro období renesance? Uvedte příklady staveb na našem území.*

*Charakterizujte období baroka v českých zemích a uvedte příklady staveb z tohoto období.*

*Jakým druhem jsou sakrální stavby? Uvedte příklady staveb z různých slohových období.*

*Historické dědictví ve vesnickém prostředí. Uvedte druhovou skladbu.*

*Technické památky, jejich druhová skladba a důvody pro zachování.*



## 3 Závěr

### 3.1 Shrnutí

Architektonické a urbanistické dědictví, které se dochovalo zejména v podobě objektů, prostorových struktur a sídelních jednotek, je v prostoru ČR četné a různorodé. Je zastoupeno především dominantními objekty hradů a zámků, tvrzí, pevností a paláců, dále měšťanskými domy, kostely, kláštery, synagogami, radnicemi, krámy a tržnicemi, špitály, školami, celnicemi, divadly, budovami nemocnic, muzejními budovami, administrativními a budovami veřejné správy. Do druhové skladby patří také lidové stavby a inženýrská díla, města a vesnice nebo jejich části, parky a zahrady, zříceniny a archeologické nálezy, památníky a další objekty a jejich skupiny z různých historických období, až do současnosti.



Architektonická díla i jejich soubory se v průběhu dějinné existence podstatně i částečně měnila ve své prostorové struktuře i v architektonickém výrazu a výtvarné formě. Změny výrazu jsou dokladem společenského vývoje, kulturní úrovně doby i dokladem tvůrčích schopností autorů přestaveb a v neposlední řadě řemeslné úrovně, které bylo možno v té době dosáhnout. Významný je také doklad o materiálových možnostech jednotlivých období, od kterých se odvíjí technické řešení a kvalita stavby. Historické stavby se uplatňují jako solitérní jednotky začleněné do krajiny nebo jsou součástí struktury sídel. Vytvářejí charakteristické panorama, obraz sídla, krajinný ráz.

### 3.2 Studijní prameny

#### 3.2.1 Seznam použité literatury

Hájek, V.; *Architektura – Klíč k architektonickým slohům*; Grada Praha 2000



- [1] Herout, J. *Slabikář návštěvníků památek*. Středisko státní pam. péče a ochrany přírody středočeského kraje, 1978.
- [2] Kříž, M. *Rekonstrukce a ochrana památek*. Brno, VUT, 1997.
- [3] Pavlík, M. *Regenerace historických budov, sídel a krajiny, ochrana památek*. Praha, ČVUT, 1998.
- [4] Vojtová, L., *Ochrana a regenerace kulturních hodnot v území*, 1. vydání. Brno : MU- ESF, 2006. 206 s. ISBN 80-210-4165-X.

#### 3.2.2 Seznam doplňkové studijní literatury

- [5] Dvořáček P.; *100 hradů a zámků do kapsy*; Levné knihy KMa Praha 2001
- [6] Dvořáček P.; *222 Nejkrásnějších historických památek do kapsy*; Levné knihy KMa Praha 2003



- [7] Dvořáček P.; *Městské památkové rezervace do kapsy*; Levné knihy KMa Praha 2003
- [8] Fiedler J.; *Židovské památky v Čechách a na Moravě*; SEFER Praha 1992
- [9] Herout J.: *Jak poznávat kulturní památky*. MF Praha 1986.
- [10] 20/1987 Sb., zákon České národní rady ze dne 30. března 1987, o státní památkové péči (ve znění zákona ČNR č. 425/1990 Sb.).