

# **Politika pracovních trhů**

## **úvod**

Mirka Wildmannová

# Historie nezaměstnanosti

- Pojem „nezaměstnanost“: jev, který vznikl v českém hospodářství v 2. pol. 18. stol. (ekonomicky nízká úroveň a U)
- Rok 1754: nová věda „*status rei publicae*“: získávání údajů demografických procesů, sčítání obyvatel, číslování domů = nová pracovní místa
- Konec 19. stol: industrializace, textilní a strojírenský průmysl: nízká úroveň U – průmyslová revoluce: sociální programy

# Historie nezaměstnanosti

- Rok 1929: světová hospodářská krize, Československo: únor 1933: 920 tis. nezaměstnaných
- Po roce 1945: povinná zaměstnanost, pracovní povinnost, trestný čin příživnictví, existence tzv. „skryté nezaměstnanosti“
- *1969-1989: spoutaná společnost, politické „čistky“, „prověrky“* u vědců, kulturních pracovníků, pedagogů
- Po roce 1989: viditelná diferenciacie společnosti, institucionální řešení problému nezaměstnanosti

Proč bychom se měli problematikou pracovních  
trhů a politikou zaměstnanosti zabývat?

- diskuse

Jaká je podle Vás současná situace na pracovním trhu?

Ukazatel	4. čtvrtletí 2013	1. čtvrtletí 2014	2. čtvrtletí 2014	3. čtvrtletí 2014	4. čtvrtletí 2014
Míra zaměstnanosti (%)	55,4	55,1	55,6	55,9	56,2 <sup>1</sup>
Obecná míra nezaměstnan osti (%)	6,7	6,8	6,0	5,9	5,7 <sup>1</sup>
Míra ekonomické aktivity (%)	59,4	59,1	59,1	59,4	59,6 <sup>1</sup>

## Věková struktura obyvatelstva 15+ (v tis.)

tab. č. 2

Věkové skupiny	1. pololetí 2013			1. pololetí 2014			rozdíl 2014 – 2013			Index 14/13 (%)
	celkem	muži	ženy	celkem	muži	ženy	celkem	muži	ženy	
15 - 24	1160,0	593,4	566,7	1115,4	570,6	544,8	-44,6	-22,8	-21,9	96,2
25 - 39	2452,3	1261,3	1191,1	2401,9	1233,8	1168,1	-50,4	-27,5	-23,0	97,9
40 - 54	2103,1	1072,8	1030,3	2148,1	1097,0	1051,2	45,0	24,2	20,9	102,1
55 - 64	1459,4	706,6	752,8	1430,2	693,4	736,9	-29,2	-13,2	-15,9	98,0
65+	1781,0	730,2	1050,8	1836,9	757,5	1079,4	55,9	27,3	28,6	103,1
<b>15+</b>	8955,8	4364,2	4591,6	8932,6	4352,3	4580,3	-23,2	-11,9	-11,3	99,7
<b>15 - 64</b>	7174,9	3634,0	3540,8	7095,7	3594,8	3500,9	-79,2	-39,2	-39,9	98,9
<b>20 - 64</b>	6672,1	3376,3	3295,8	6620,3	3351,1	3269,2	-51,8	-25,2	-26,6	99,2

Zdroj: ČSÚ – VŠPS

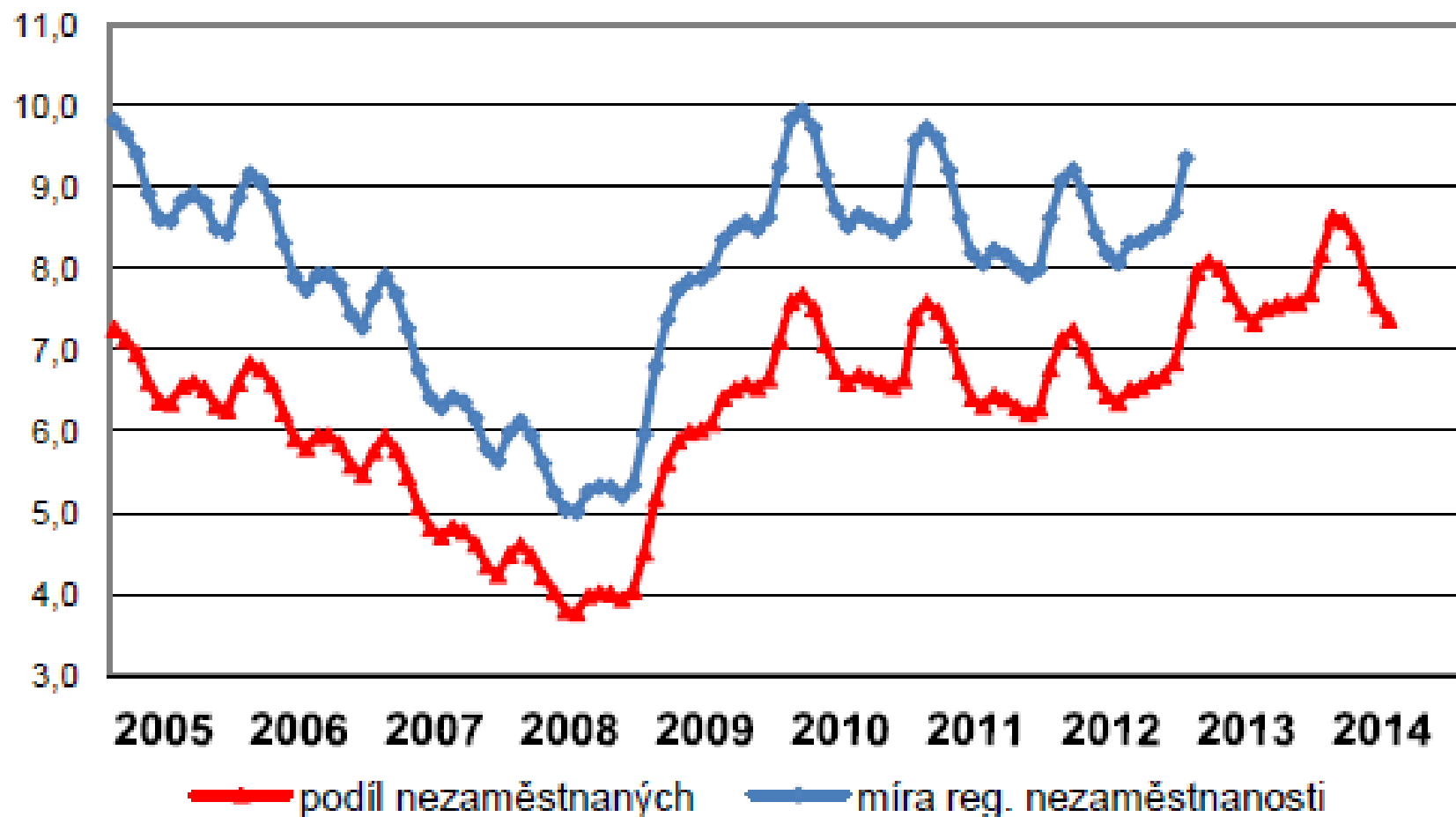
## Míra ekonomické aktivity podle věku (v %)

Věkové skupiny	1. pololetí 2013			1. pololetí 2014		
	celkem	muži	ženy	celkem	muži	ženy
15-24	30,9	35,8	25,7	31,2	37,5	24,6
25-39	84,7	95,7	73,1	84,4	95,7	72,5
40-54	93,9	96,0	91,8	93,6	95,5	91,6
55-64	54,3	65,7	43,6	56,1	67,0	45,8
<b>15+</b>	59,1	67,9	50,8	59,1	68,1	50,6
<b>15 - 64</b>	72,5	80,2	64,7	73,1	80,9	65,1
<b>20 - 64</b>	77,6	85,8	69,2	77,9	86,2	69,4

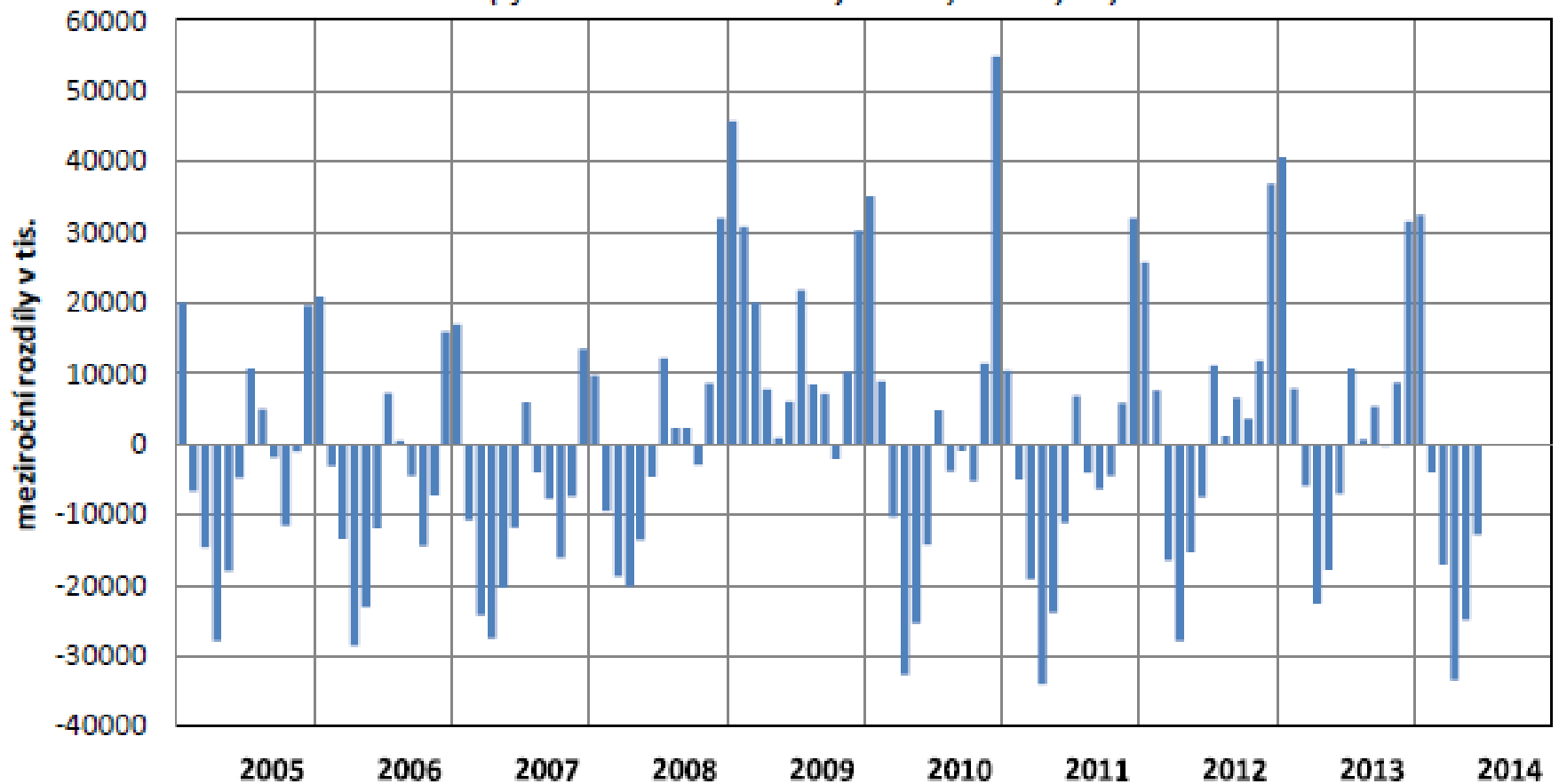
Zdroj: ČSÚ – VŠPS



## Vývoj MN a podílu nezaměstnaných osob v období od roku 2005 (%)



# Přírůstky (úbytky) počtu uchazečů o zaměstnání v evidenci ÚP v jednotlivých měsících (v tis.) v letech 2005 - 2014 *(tj. rozdíl nově hlášených a vyřazených)*



## Základní charakteristiky ekonomického postavení obyvatelstva ve věku 15 a více let

Celkem

Území: Česká republika

	Obyvatelstvo ve věku 15 a více let (tis. osob)	Pracovní síla ekonomicky aktivní (tis. osob)	v tom		Ekonomicky neaktivní (tis. osob)	Míra ekonomické aktivity (%)	Míra zaměstnanosti (%)	Míra nezaměstnanosti (%)
			zaměstnaní (tis. osob)	nezaměstnaní (tis. osob)				
2003	8 636,9	5 132,3	4 733,2	399,1	3 504,6	59,4	54,8	7,8
2004	8 673,3	5 132,5	4 706,6	425,9	3 540,8	59,2	54,3	8,3
2005	8 716,0	5 174,2	4 764,0	410,2	3 541,8	59,4	54,7	7,9
2006	8 773,4	5 199,4	4 828,1	371,3	3 574,0	59,3	55,0	7,1
2007	8 845,0	5 198,3	4 922,0	276,3	3 646,7	58,8	55,6	5,3
2008	8 943,8	5 232,3	5 002,5	229,8	3 711,4	58,5	55,9	4,4
2009	9 009,3	5 286,5	4 934,3	352,2	3 722,9	58,7	54,8	6,7
2010	9 015,4	5 268,9	4 885,2	383,7	3 746,5	58,4	54,2	7,3
2011	8 964,7	5 223,0	4 872,4	350,6	3 741,7	58,3	54,4	6,7
2012	8 964,6	5 256,9	4 890,1	366,9	3 707,6	58,6	54,5	7,0
2013	8 951,5	5 306,0	4 937,1	368,9	3 645,4	59,3	55,2	7,0
2014	8 932,6	5 297,9	4 974,3	323,6	3 634,7	59,3	55,7	6,1

## Specifické míry nezaměstnanosti

Měřicí jednotka: %

Období: 2015 Q3

Území: Česká republika

	<b>Celkem</b>	<b>Muži</b>	<b>Ženy</b>
<b>Obecná míra nezaměstnanosti</b>	4,8	3,9	6,0
<b>Specifické míry nezaměstnanosti</b>			
podle nejvyššího ukončeného vzdělání			
základní a bez vzdělání	21,9	21,2	22,4
střední bez maturity	5,5	4,4	7,6
střední s maturitou	3,4	2,4	4,5
vyšší a vysokoškolské	2,4	2,0	2,9
podle věkových skupin			
15 až 19 let	35,2	30,5	40,3
20 až 24 let	10,5	8,8	12,9
25 až 29 let	6,5	6,0	7,1
30 až 34 let	5,5	5,3	5,9
35 až 39 let	4,3	2,7	6,3
40 až 44 let	3,6	1,9	5,5
45 až 49 let	3,4	2,3	4,6
50 až 54 let	3,9	3,1	4,7
55 až 59 let	4,9	4,2	5,6
60 až 64 let	2,3	2,7	1,5
65 a více let	0,7	.	.
15 až 64 let	4,9	4,0	6,1

## Obecná míra nezaměstnanosti v regionech soudržnosti a krajích - roční průměr

Měřicí jednotka: %

Celkem

	2003	2004	2005	2006	2007	2008	2009	2010	2011	2012	2013	2014
<b>Česká republika</b>	7,8	8,3	7,9	7,1	5,3	4,4	6,7	7,3	6,7	7,0	7,0	6,1
<b>Region soudržnosti</b>												
Praha	4,2	3,9	3,5	2,8	2,4	1,9	3,1	3,8	3,6	3,1	3,1	2,5
Střední Čechy	5,2	5,4	5,2	4,5	3,4	2,6	4,4	5,2	5,1	4,6	5,2	5,1
Jihozápad	5,2	5,8	5,1	4,9	3,5	3,1	5,2	5,6	5,3	5,3	5,2	5,5
Severozápad	11,2	13,1	13,5	12,7	9,5	7,8	10,3	11,1	9,5	10,7	9,6	8,7
Severovýchod	6,5	6,7	5,6	6,1	4,8	4,0	7,3	7,0	6,6	8,0	8,3	6,3
Jihovýchod	7,2	7,9	7,7	7,1	5,2	4,0	6,5	7,5	7,2	7,6	6,8	5,9
Střední Morava	8,6	9,8	9,7	7,6	5,9	4,9	7,5	8,8	7,6	7,5	8,0	6,9
Moravskoslezsko	14,7	14,5	13,9	12,0	8,5	7,4	9,7	10,2	9,3	9,5	9,9	8,6
<b>Kraj</b>												
Hlavní město Praha	4,2	3,9	3,5	2,8	2,4	1,9	3,1	3,8	3,6	3,1	3,1	2,5
Středočeský kraj	5,2	5,4	5,2	4,5	3,4	2,6	4,4	5,2	5,1	4,6	5,2	5,1
Jihočeský kraj	5,2	5,7	5,0	5,1	3,3	2,6	4,3	5,3	5,5	5,7	5,2	5,9
Plzeňský kraj	5,3	5,8	5,1	4,6	3,7	3,6	6,3	5,9	5,2	4,8	5,2	5,1
Karlovarský kraj	6,4	9,4	10,9	10,2	8,2	7,6	10,9	10,8	8,5	10,5	10,2	9,0
Ústecký kraj	13,0	14,5	14,5	13,7	9,9	7,9	10,1	11,2	9,9	10,8	9,4	8,5
Liberecký kraj	6,1	6,4	6,5	7,7	6,1	4,6	7,8	7,0	7,2	9,3	8,3	6,5
Královéhradecký kraj	5,8	6,6	4,8	5,4	4,2	3,9	7,7	6,9	7,1	7,1	8,2	6,2
Pardubický kraj	7,6	7,0	5,6	5,5	4,4	3,6	6,4	7,2	5,6	7,7	8,4	6,4
Kraj Vysočina	5,3	6,8	6,8	5,3	4,6	3,3	5,7	6,9	6,4	6,4	6,7	5,6
Jihomoravský kraj	8,0	8,3	8,1	8,0	5,4	4,4	6,8	7,7	7,5	8,1	6,8	6,1
Olomoucký kraj	9,6	12,0	10,0	8,2	6,3	5,9	7,6	9,1	7,6	7,7	9,2	7,7
Zlínský kraj	7,5	7,4	9,4	7,0	5,5	3,8	7,3	8,5	7,6	7,4	6,8	6,1
Moravskoslezský kraj	14,7	14,5	13,9	12,0	8,5	7,4	9,7	10,2	9,3	9,5	9,9	8,6

Jak vzniká nezaměstnanost?

Kdo je nezaměstnaný?

Jak se nezaměstnanost měří?



# Nezaměstnanost

---

- **Složité jev, nelze hodnotit pouze globálně**
- **K řešení je nutná informační síť potřebných dat**



# Nezaměstnaný/ uchazeč o zaměstnání

---

- **aktivně hledají práci a jsou registrováni na úřadu práce**
  - **bez práce během referenčního týdne**
  - **v současné době připraven k nástupu do práce**
- *Definice odpovídá a podmínkám ILO*
  - *nesplněna alespoň jedna podmínka: osoba považována za zaměstnanou nebo EnA*





# Registrovaná míra nezaměstnanosti

---

- MPSV
- Nezaměstnaní – registrovaní na ÚP
- Od roku 2004 nová metodika výpočtu míry U (+ neexistence překážky v práci)
- ***Uchazečem o zaměstnání*** je podle zákona pouze fyzická osoba, která není v pracovním nebo obdobném vztahu, ani nevykonává samostatnou výdělečnou činnost ani se nepřipravuje soustavně pro povolání a osobně požádá o zprostředkování vhodného zaměstnání ÚP (par. 25, 435/2004 Sb. zákona o zaměstnanosti)
- ***Dosažitelný uchazeč o zaměstnání***



# Pojmy nezaměstnanosti

---

- ***Podzaměstnaný*** – nedobrovolná práce na zkrácený pracovní úvazek (ČSÚ)
- ***Polozaměstnaný*** - nemá zaměstnání, chtěl by pracovat, ale práci nyní zatím nehledá (viz. Mareš)
- ***„ani zaměstnaní, ani nezaměstnaní“*** (viz. Mareš)



# Výpočet míry nezaměstnanosti

---

- **Obecná míra nezaměstnanosti** – vykazována ČSÚ, výsledky VŠPS (vyhovuje k použití mezinárodní komparace)
- **Průměrný podíl nezaměstnaných osob (registrovaná míra nezaměstnanosti)** – zveřejněna MPSV, výpočty na základě evidence jednotlivých úřadů práce, nepostihuje tzv. skrytou U (informuje lépe o skutečné situaci na trhu práce)



# Podíl nezaměstnaných osob

---

- Od ledna 2013
- Dohoda mezi ČSÚ a MPSV
- Podíl dosažitelných uchazečů o zaměstnání ve věku 15 – 64 let ze všech obyvatel ve stejném věku (nahrazuje doposud zveřejňovanou míru registrované U, která poměřuje všechny dosažitelné uchazeče o zaměstnání pouze k EA osobám)



# Důvody pro změnu ukazatele registrované U:

---

- Srovnávání nebo záměna míry U MPSV a VŠPS ČSÚ
- Údaje o zaměstnanosti z VŠPS na úrovni okresů nejsou dostatečně reprezentativní, detailní výsledky trpí vyšší chybovostí, pro nižší územní celky zcela chybí (úsporná opatření ve státní správě)
- Ukazatel reg. míry U srovnává dosažitelné uchazeče o zaměstnání s PS tvořenou kombinací údajů z více zdrojů (dosažitelní uchazeči z evidence ÚP, VŠPS ČSÚ)



# Výpočet míry nezaměstnanosti

---

$$UR = ED / LF * 100 (\%)$$

**UR**- míra nezaměstnanosti

**ED** – přesná evidence registrovaných – dosažitelných, neumístěných uchazečů o zaměstnání občanů ČR a EU, vedenou ÚP podle bydliště uchazeče ke konci sledovaného měsíce

**LF** – zahrnuje:

A) počet zaměstnaných v NH s jediným nebo hlavním zaměstnáním dle VŠPS

B) počet pracujících cizinců ze třetích zemí s platným povolením k zaměstnávání, zaměstnaných uchazečů EU registrovaných ÚP a cizinců s platným živnostenským oprávněním

C) přesná evidence registrovaných – dosažitelných, neumístěných o zaměstnání občanů ČR a EU, vedená ÚP podle bydliště uchazeče



# Nezaměstnaní - VŠPS

---

Mezi nezaměstnané zahrnujeme osoby ve věku 15 let a více, obvykle bydlící na sledovaném území, které ve sledovaném období souběžně splňovaly tři podmínky:

- Byly bez práce během referenčního týdne, tzn. buď neměly práci nebo nebyly v práci (více než jednu hodinu) za mzdu,
- V současné době byly připraveny k nástupu do práce, tj. během referenčního období byly k dispozici okamžitě nebo nejpozději do 14 dnů pro výkon placeného zaměstnání nebo zaměstnání ve vlastním podniku
- Aktivně hledaly práci

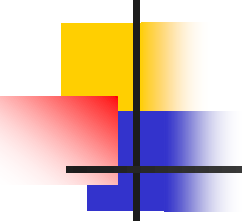


## Použití obecné/registrované míry nezaměstnanosti

---

- Která z metodik je přesnější/lepší?
- Jakou a kdy použít?
- Pozor na sledování vývoje nezaměstnanosti a porovnávání k určitému datu...!





---

Harmonizovaná míra U celkem v  
mezinárodním srovnání

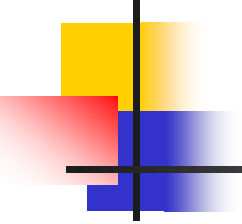
Země	2000	2005	2008	2009	2010	2011	2012	2013	2014
<b>EU 28</b>	8,9	9,0	7,0	9,0	9,6	9,7	10,5	10,9	10,2
<b>EU 27</b>	8,8	9,0	7,0	9,0	9,6	9,6	10,4	10,8	10,2
<b>Eurozóna 19</b>	8,9	9,1	7,6	9,6	10,2	10,2	11,4	12,0	11,6
<b>Eurozóna 18</b>	8,8	9,1	7,6	9,6	10,1	10,1	11,4	12,0	11,6
<b>v tom:</b>									
Belgie	6,9	8,5	7,0	7,9	8,3	7,2	7,6	8,4	8,5
Bulharsko	16,4	10,1	5,6	6,8	10,3	11,3	12,3	13,0	11,4
<b>Česká republika</b>	<b>8,8</b>	<b>7,9</b>	<b>4,4</b>	<b>6,7</b>	<b>7,3</b>	<b>6,7</b>	<b>7,0</b>	<b>7,0</b>	<b>6,1</b>
Dánsko	4,3	4,8	3,4	6,0	7,5	7,6	7,5	7,0	6,6
Estonsko	14,6	8,0	5,5	13,5	16,7	12,3	10,0	8,6	7,4
Finsko	9,8	8,4	6,4	8,2	8,4	7,8	7,7	8,2	8,7
Francie	8,6	8,9	7,4	9,1	9,3	9,2	9,8	10,3	10,3
Chorvatsko	15,8	13,0	8,6	9,2	11,7	13,7	16,0	17,3	17,3
Irsko	4,3	4,4	6,4	12,0	13,9	14,7	14,7	13,1	11,3
Itálie	10,0	7,7	6,7	7,7	8,4	8,4	10,7	12,1	12,7
Kypr	4,8	5,3	3,7	5,4	6,3	7,9	11,9	15,9	16,1
Litva	16,4	8,3	5,8	13,8	17,8	15,4	13,4	11,8	10,7
Lotyšsko	14,3	10,0	7,7	17,5	19,5	16,2	15,0	11,9	10,8
Lucembursko	2,2	4,6	4,9	5,1	4,6	4,8	5,1	5,9	6,0
Maďarsko	6,3	7,2	7,8	10,0	11,2	11,0	11,0	10,2	7,7
Malta	6,7	6,9	6,0	6,9	6,9	6,4	6,3	6,4	5,9
Německo	7,9	11,2	7,4	7,6	7,0	5,8	5,4	5,2	5,0
Nizozemsko	3,7	5,9	3,7	4,4	5,0	5,0	5,8	7,3	7,4
Polsko	16,1	17,9	7,1	8,1	9,7	9,7	10,1	10,3	9,0
Portugalsko	<sup>1)</sup> 5,1	<sup>1)</sup> 8,8	<sup>1)</sup> 8,8	<sup>1)</sup> 10,7	<sup>1)</sup> 12,0	12,9	15,8	16,4	14,1
Rakousko	3,9	5,6	4,1	5,3	4,8	4,6	4,9	5,4	5,6
Rumunsko	7,6	7,1	5,6	6,5	7,0	7,2	6,8	7,1	6,8
Řecko	11,2	10,0	7,8	9,6	12,7	17,9	24,5	27,5	26,5
Slovensko	18,9	16,4	9,6	12,1	14,5	13,7	14,0	14,2	13,2
Slovinsko	6,7	6,5	4,4	5,9	7,3	8,2	8,9	10,1	9,7
Španělsko	11,9	9,2	11,3	17,9	19,9	21,4	24,8	26,1	24,5
Švédsko	5,6	7,7	6,2	8,3	8,6	7,8	8,0	8,0	7,9
Velká Británie	5,4	4,8	5,6	7,6	7,8	8,1	7,9	7,6	6,1
<b>Ostatní země</b>									
Island	.	2,6	3,0	7,2	7,6	7,1	6,0	5,4	5,0
Japan	4,7	4,4	4,0	5,1	5,0	<sup>2)</sup> 4,6	4,3	4,0	3,6
Norsko	3,2	4,5	2,5	3,2	3,6	3,3	3,2	3,5	3,5
Spojené státy	4,0	5,1	5,8	9,3	9,6	8,9	8,1	7,4	6,2



---

# Míra dlouhodobé nezaměstnanosti

Země	2000	2005	2008	2009	2010	2011	2012	2013	2014
<b>EU 28</b>	.	4,1	2,6	3,0	3,8	4,1	4,7	5,1	5,1
<b>EU 27</b>	4,1	4,1	2,6	3,0	3,8	4,1	4,6	5,1	5,0
<b>Eurozóna 19</b>	4,3	4,1	3,0	3,4	4,3	4,6	5,3	6,0	6,1
<b>Eurozóna 18</b>	4,2	4,1	3,0	3,4	4,3	4,6	5,3	6,0	6,1
<b>v tom:</b>									
Belgie	3,7	4,4	3,3	3,5	4,1	3,5	3,4	3,9	4,3
Bulharsko	9,4	6,1	2,9	3,0	4,8	6,3	6,8	7,4	6,9
<b>Česká republika</b>	<b>4,3</b>	<b>4,2</b>	<b>2,2</b>	<b>2,0</b>	<b>3,0</b>	<b>2,7</b>	<b>3,0</b>	<b>3,0</b>	<b>2,7</b>
Dánsko	0,9	1,1	0,5	0,6	1,5	1,8	2,1	1,8	1,7
Estonsko	6,7	4,4	1,7	3,7	7,6	7,1	5,5	3,8	3,3
Finsko	2,8	2,2	1,2	1,4	2,0	1,7	1,6	1,7	1,9
Francie	3,3	3,6	2,8	3,2	3,7	3,8	3,9	4,2	4,4
Chorvatsko	.	7,6	5,3	5,1	6,6	8,4	10,2	11,0	10,1
Irsko	1,6	1,5	1,7	3,5	6,8	8,7	9,1	7,9	6,7
Itálie	6,2	3,8	3,1	3,5	4,1	4,3	5,7	6,9	7,8
Kypr	1,2	1,3	0,5	0,6	1,3	1,6	3,6	6,1	7,7
Litva	8,0	<sup>2)</sup> 4,4	<sup>2)</sup> 1,3	<sup>2)</sup> 3,3	<sup>2)</sup> 7,4	8,0	6,6	5,1	4,8
Lotyšsko	8,3	4,5	1,9	4,5	8,8	8,8	7,8	5,8	4,7
Lucembursko	0,5	1,2	1,6	1,2	1,3	1,4	1,6	1,8	1,7
Maďarsko	3,0	3,2	3,6	4,2	5,5	5,2	5,0	4,9	3,7
Malta	4,5	3,3	2,5	2,9	3,1	3,1	3,1	2,9	2,7
Německo	4,1	<sup>3)</sup> 5,9	3,9	3,5	3,3	2,8	2,4	2,3	2,2
Nizozemsko	1,0	2,4	1,3	1,1	<sup>3)</sup> 1,4	1,7	2,0	2,6	3,0
Polsko	7,4	10,3	2,4	2,5	3,0	3,6	4,1	4,4	3,8
Portugalsko	<sup>2)</sup> 2,1	<sup>2)</sup> 4,2	<sup>2)</sup> 4,1	<sup>2)</sup> 4,7	<sup>2)</sup> 6,3	<sup>3)</sup> 6,2	7,7	9,3	8,4
Rakousko	1,1	1,4	1,0	1,2	1,2	1,2	1,2	1,3	1,5
Rumunsko	3,9	4,0	2,3	2,1	2,4	2,9	3,0	3,2	2,8
Řecko	6,2	5,2	3,7	3,9	5,7	8,8	14,5	18,5	19,5
Slovensko	10,3	11,8	6,7	6,5	9,3	9,3	9,4	10,0	9,3
Slovinsko	4,1	3,1	1,9	1,8	3,2	3,6	4,3	5,2	5,3
Španělsko	5,0	<sup>3)</sup> 2,2	2,0	4,3	7,3	8,9	11,0	13,0	12,9
Švédsko	1,4	<sup>3)</sup> 1,0	0,8	1,1	1,6	1,5	1,5	1,5	1,5
Velká Británie	1,4	1,0	1,4	1,9	2,5	2,7	2,7	2,7	2,2
<b>Ostatní země</b>									
Island	.	0,3	0,1	0,4	1,3	1,7	1,5	1,0	0,6
Japonsko	1,2	1,5	1,3	1,4	1,9	<sup>3)</sup> 1,8	1,7	1,7	1,3
Norsko	0,3	0,8	0,3	0,5	0,7	0,8	0,6	0,7	0,8
Spojené státy	0,2	0,6	0,6	1,5	2,8	2,8	2,4	1,9	1,4
Turecko	.	.	2,4	3,0	2,9	2,2	1,9	2,0	2,0



---

## Podíl dětí ve věku 0 – 17 let žijících v rodinách nezaměstnaných

- Problém sociálního vyloučení !
- Disfunkce rodiny
- Příklad rodičů
- Finanční nároky na sociální systém

Země	2000	2005 <sup>1)</sup>	2008	2009	2010	2011	2012	2013	2014
<b>EU 28</b>	.	9,9	<sup>2)</sup> 9,3	10,2	10,7	10,9	11,2	11,3	10,9
<b>EU 27</b>	<sup>2)</sup> 9,7	9,9	<sup>2)</sup> 9,3	10,2	10,7	10,9	11,2	11,3	10,9
<b>Eurozóna 18</b>	.	8,3	7,7	8,8	9,2	9,4	10,0	10,5	10,4
<b>Eurozóna 17</b>	<sup>2)</sup> 8,1	8,3	7,7	8,8	9,2	9,4	10,0	10,5	10,4
<b>v tom:</b>									
Belgie	11,4	12,8	11,3	11,8	12,2	<sup>1)</sup> 12,5	11,7	12,4	12,8
Bulharsko	.	15,7	<sup>1)</sup> 11,0	12,2	15,0	<sup>1)</sup> 16,9	16,9	16,4	16,1
<b>Česká republika</b>	<b>7,7</b>	<b>8,2</b>	<b>7,4</b>	<b>8,0</b>	<b>7,8</b>	<sup>1)</sup> <b>7,2</b>	<b>7,9</b>	<b>8,3</b>	<b>8,0</b>
Dánsko	.	5,7	3,3	5,1	8,5	8,2	8,2	8,0	8,0
Estonsko	11,3	10,4	6,7	<sup>1)</sup> 12,0	12,9	8,8	9,4	8,4	8,0
Finsko	.	6,6	<sup>1)</sup> 4,1	4,8	4,4	4,9	4,4	5,9	4,9
Francie	9,3	8,8	8,3	9,2	9,6	9,8	10,3	<sup>1)</sup> 10,7	11,1
Chorvatsko	.	8,7	6,7	6,6	9,7	11,0	11,0	11,9	10,7
Irsko	10,1	11,9	12,9	<sup>1)</sup> 16,9	19,7	20,3	20,2	17,7	16,0
Itálie	7,6	5,9	6,8	7,6	8,2	8,4	9,2	10,3	10,8
Kypr	3,8	3,6	3,9	<sup>1)</sup> 4,2	5,0	5,8	7,4	9,5	9,9
Litva	.	6,2	10,5	11,5	14,8	13,0	12,4	11,8	10,9
Lotyšsko	12,6	8,1	7,5	11,1	12,0	12,1	11,2	8,8	8,3
Lucembursko	4,0	2,7	3,6	<sup>1)</sup> 4,4	2,8	4,8	3,6	3,8	4,0
Maďarsko	13,5	14,1	14,7	16,0	16,7	16,9	15,6	14,7	10,9
Malta	7,6	9,2	8,5	9,4	9,7	8,5	8,3	7,5	8,7
Německo	9,4	11,4	<sup>1)</sup> 9,7	9,9	9,6	<sup>1)</sup> 8,8	8,5	8,5	8,9
Nizozemsko	7,0	6,7	4,8	4,9	<sup>1)</sup> 5,4	5,3	5,6	<sup>1)</sup> 6,8	6,8
Polsko	.	.	<sup>1)</sup> 8,2	8,0	<sup>1)</sup> 8,7	8,6	9,1	9,8	9,4
Portugalsko	3,8	4,7	4,8	6,2	7,1	<sup>1)</sup> 7,9	9,4	10,1	7,7
Rakousko	3,8	6,3	5,6	5,7	5,8	5,2	5,4	6,0	6,2
Rumunsko	8,1	11,3	9,9	9,9	<sup>1)</sup> 9,9	12,2	11,7	11,6	11,4
Řecko	5,5	4,2	3,6	<sup>1)</sup> 4,9	6,3	9,2	13,0	13,3	11,3
Slovensko	11,2	13,9	8,6	8,4	10,2	<sup>1)</sup> 9,6	9,9	10,4	10,1
Slovinsko	4,0	3,1	2,6	3,9	3,9	4,0	4,1	4,6	4,5
Španělsko	6,6	5,5	6,5	9,9	10,7	11,9	13,8	14,1	13,0
Švédsko	.	.	.	8,3	9,4	8,4	7,3	8,1	6,5
Velká Británie	17,0	16,5	<sup>1)</sup> 16,4	<sup>1)</sup> 17,7	18,0	17,4	16,5	15,4	14,2
<b>Ostatní země</b>									
Makedonie	.	.	25,1	21,9	24,6	24,8	24,1	18,6	18,5
Turecko	.	.	16,1	16,7	14,3	11,9	11,8	11,4	<sup>1)</sup> 9,5



---

Nedobrovolná zaměstnanost na částečný  
úvazek jako procento celkové  
zaměstnanosti na částečný úvazek

Země	1995	2000	2005 <sup>2)</sup>	2010	2011	2012	2013	2014
<b>EU 28</b>	-	-	-	<sup>3)</sup> 27,0	26,3	27,7	29,3	29,6
<b>EU 27</b>	-	-	-	<sup>3)</sup> 27,0	26,3	27,7	29,3	29,6
<b>Eurozóna 19</b>	-	19,1	-	28,1	27,7	29,3	30,9	31,7
<b>Eurozóna 18</b>	-	18,9	-	28,0	27,7	29,3	30,9	31,7
<b>v tom:</b>								
Belgie	29,1	22,3	16,5	11,4	10,4	9,5	9,5	10,1
Bulharsko	-	-	73,0	54,4	<sup>2)</sup> 57,1	66,5	61,8	63,2
<b>Česká republika</b>	-	<b>9,7</b>	<b>18,0</b>	<b>15,8</b>	<sup>2)</sup> <b>18,8</b>	<b>20,0</b>	<b>16,9</b>	<b>21,1</b>
Dánsko	17,2	13,6	16,8	15,6	16,1	17,5	18,3	16,9
Estonsko	-	<sup>2,3)</sup> 21,0	<sup>3)</sup> 19,5	22,1	22,3	20,7	18,5	15,1
Finsko	45,9	<sup>2)</sup> 36,0	29,2	27,9	28,8	25,7	26,1	29,0
Francie	39,9	27,0	30,0	34,8	33,6	34,2	39,4	<sup>2)</sup> 42,4
Chorvatsko	-	-	22,5	23,1	24,7	22,2	24,8	25,5
Irsko	34,1	17,0	-	32,5	37,7	41,2	43,1	41,4
Itálie	37,6	38,1	39,8	50,2	54,2	58,5	62,8	65,4
Kypr	-	24,1	32,3	34,7	49,4	53,1	55,8	64,9
Litva	-	50,6	49,2	39,2	37,5	33,0	32,7	31,3
Lotyšsko	-	44,8	38,9	42,3	42,1	43,5	40,7	38,1
Lucembursko	<sup>3)</sup> 8,9	<sup>3)</sup> 7,9	11,2	7,9	9,9	13,7	10,6	12,9
Maďarsko	-	25,1	22,8	35,8	39,9	40,9	43,2	41,1
Malta	-	<sup>3)</sup> 20,3	21,6	19,6	16,1	16,8	16,0	15,0
Německo	10,1	12,8	21,4	21,9	<sup>2)</sup> 16,8	<sup>2)</sup> 16,3	15,6	14,5
Nizozemsko	7,4	3,8	4,3	<sup>2,2)</sup> 5,7	<sup>3)</sup> 7,2	<sup>3)</sup> 9,0	<sup>3)</sup> 9,8	<sup>3)</sup> 10,9
Polsko	-	<sup>2)</sup> 14,6	31,8	<sup>2)</sup> 21,7	24,5	27,5	30,9	32,3
Portugalsko	28,5	31,7	32,7	42,1	<sup>2)</sup> 45,1	47,4	48,8	49,3
Rakousko	7,6	10,8	11,7	11,6	10,1	10,1	11,8	11,5
Rumunsko	-	45,2	55,8	<sup>2)</sup> 53,0	51,5	53,0	55,9	56,9
Řecko	41,6	48,4	51,4	54,7	60,3	64,9	68,2	71,2
Slovensko	-	<sup>3)</sup> 10,4	20,4	27,7	<sup>2)</sup> 24,4	32,1	32,4	33,4
Slovinsko	-	<sup>3)</sup> 11,9	7,2	7,5	8,0	8,6	10,6	9,6
Španělsko	22,3	23,7	32,8	50,1	56,0	61,3	63,3	64,0
Švédsko	29,0	24,8	25,5	28,1	27,8	28,8	29,7	29,8
Velká Británie	14,0	10,0	8,5	-	18,8	19,3	20,3	18,8
<b>Ostatní země</b>								
Island	17,2	7,6	-	21,7	24,3	22,1	17,6	16,9
Makedonie	-	-	-	47,7	41,1	39,9	35,1	38,6
Norsko	15,6	11,5	<sup>3)</sup> 14,8	<sup>3)</sup> 17,8	<sup>3)</sup> 18,8	<sup>3)</sup> 17,1	<sup>3)</sup> 18,8	<sup>3)</sup> 20,3
Švýcarsko	-	4,9	6,9	<sup>2)</sup> 7,2	7,3	7,6	7,5	7,9
Turecko	-	-	-	8,6	7,2	6,9	7,0	<sup>2)</sup> 8,5





# Specifika fungování trhu práce

---

- Předmětem směny na trhu je práce (zaměstnanci=prodávající, zaměstnavatelé=kupující, cena práce=mzda, další skutečnosti=rizikovost, prestiž)
- Přizpůsobivost nabídky a poptávky podle ceny práce
- Trh práce je segmentován (rozdílnost mezi lidmi, pracovními místy, územní alokace)
- Vliv kolektivního vyjednávání na mzdy (odborníky=monopolista)
- Trh práce ovlivněn ze strany státu (pracovní zákonodárství)



# Trh práce

---

- inklinuje k nerovnováze a k nezaměstnanosti
- Je rigidní, regulovaný
- Není typicky konkurenčním trhem, administrativně regulovaný



# Makroekonomická opatření na trhu práce

---

- Monetární, fiskální a příjmová politika
- Nástroje přímého ovlivňování nabídky a poptávky = politika zaměstnanosti



# Typy nezaměstnanosti

---

- Frikční
- Strukturální
- Cyklická
- Dobrovolná
- Nedobrovolná
- Dlouhodobá
- „Work reduction“
- „Job reduction“

„určitá nezaměstnanost“ – mobilita PS = část PS se přizpůsobuje technologickým změnám – v tržních ekonomikách přirozený průvodní jev



## Nezaměstnanost není nutně zlem

---

- Projev mikrostrukturální adaptace ekonomiky
- Změna některých výrobních postupů
- Technologické změny
  
- Přirozená míra U má vzestupný trend – dobré sociální jištění



## Důsledky nezaměstnanosti

---

- ***Ekonomické důsledky*** = HDP je pod úrovní potenciálního produktu, náklady stagnace, ovlivňují rozvojové možnosti ekonomiky a možnosti sociálních transferů
- ***Sociální důsledky*** = vliv na chování postoje nezaměstnaných
  - Vliv na životní úroveň
  - Vliv na rodinu
  - Vliv na strukturaci a vnímání času
  - Vliv na fyzické a psychické zdraví



# **Politika zaměstnanosti**

---

- **Soubor opatření, kterými jsou spoluutvářeny podmínky pro dynamickou rovnováhu na trhu práce a pro efektivní využití PS**
  - **Aktivní politika zaměstnanosti**
  - **Pasivní politika zaměstnanosti**



## **Politika zaměstnanosti se orientuje:**

- **Na rozvoj infrastruktury trhu práce**
- **Podporuje vytváření nových pracovních míst a pracovních činností**
- **Zaměřuje se na zvýšení adaptability PS**
- **Zabezpečení životních podmínek pro ty, kteří jsou dočasně nezaměstnaní (dávky, podpory)**

### **Současné politiky zaměstnanosti**

- **Tlumí preference příjmové ochrany nezaměstnaných a zdůrazňuje investování do lidského kapitálu**
- **Podpora strany nabídky práce a její kultivace**





## Zdroj financování aktivit

---

- Účelově vytvářené fondy na bázi pojištění v nezaměstnanosti (příspěvek na státní politiku zaměstnanosti)
- Státní rozpočty, které čerpají prostředky na financování politiky zaměstnanosti z daní
- ***Efektivní*** mohou být opatření tehdy, pokud nevyvolávají nepřiměřený růst ceny práce a nadměrně vysoké daně či pojistné



# Státní politika zaměstnanosti

---

- **Zákon č. 435/2004 Sb., o zaměstnanosti** (účinnost od 1.10.2004)

**Vytváří:** stát, zaměstnavatelé, odbory

**Provádí:** stát, ÚSC, profesní organizace, sdružení osob se ZTP, organizace zaměstnavatelů

**Vykonává:** MPSV, úřady práce



# Použitá literatura

---

- Brožová, D. Společenské souvislosti trhu práce. Sociologické nakladatelství, Praha, 2003. ISBN 80-86429-16-4, kapitola 1.4
- Mareš, P.: Nezaměstnanost jako sociální problém, SLON, Praha, 1994. ISBN 80-901424-9-4.
- MPSV, Analýza vývoje zaměstnanosti a nezaměstnanosti v roce 2011, MPSV, 2012

## Úkol:

- prostudovat další pojmy (míra zaměstnanosti, míra ekonomické aktivity, KZAM, apod.), která jsou dostupná na [www.czso.cz](http://www.czso.cz).
- Seznámit se se základními ekonomickými přístupy k pojetí a interpretaci nezaměstnanosti (např. kap. 3 Nezaměstnanost ve vývoji ekonomického myšlení, Brožová)