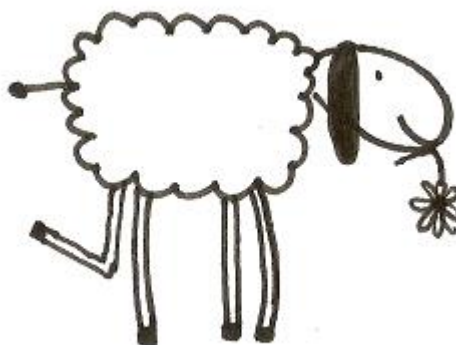


# **Ekojazykovka v Ochozi u Brna**

## **(Jak jak k ovcím přišel)**



---

### **podnikatelský záměr**

(ENS230 Tvorba environmentálního podnikatelského záměru)



datum:

16. 1. 2011 v Brně

zpracovaly:

Bc. Lucie Horáková  
Dominika Zapletalová

# **Ekojazykovka v Ochozi u Brna**

## **(Jak jak k ovčím přišel)**

### **1. Stručné shrnutí**

Hlavní myšlenkou našeho záměru je propojení podnikání v oblasti výuky cizích jazyků s agroturistikou a ekologickou výchovou jako takovou. Jedná se o službu, která nabízí zákazníkům způsob trávení volného času v typických venkovských podmínkách s možností péče o domácí zvířata - ovce, výroby z tradičních přírodních materiálů, vzdělávání v oblasti chovu ovcí spojené s výukovými i zábavními programy.

Cílem podnikání je vybudovat kvalitní ekojazykovou školu v Ochozi u Brna, která bude nabízet výuku cizích jazyků doprovázenou environmentální výchovou, péčí o domácí zvířata, výrobou z přírodních materiálů, zábavou i možností stravování. Druhým cílem je spojit školu s určitým druhem agroturistiky, určeným zejména pro základní, střední školy a zájmové organizace, ale i např. pro mladé a rodiny s dětmi.

Jedinečnost a originalita produktu spočívá zejména v poskytování dalších nadstandardních služeb v rámci výuky. Jedná se především o již zmíněnou environmentální výchovu, vlastní výukové programy, možnost výroby z tradičních materiálů, péči o ovce a v neposlední řadě také stravování. Služby navíc budou poskytovány šetrným způsobem, s důrazem na ochranu přírody a s nízkonákladovým provozem.

Na projektu se bude podílet sama investorka, která do společnosti vloží potřebné finanční prostředky a která se sama na většině činností bude podílet.

Výše požadovaného kapitálu byla vyčíslena na přibližně 600 000 Kč, které investorka uhradí z vlastních prostředků.

Z finančního hlediska si klademe za cíl dosáhnout do čtyř let ekonomického zisku.

## 2. Popis klíčových bodů projektu

### 1. Produkt

Hlavní produktem našeho podnikání je vybudování Ekojazykovky v Ochozi u Brna. Zde budou mít návštěvníci možnost aktivně a také ekologicky trávit svůj volný čas. Hlavní aktivity budou spočívat zejména ve výuce cizích jazyků v přírodě, doprovázené péčí o domácí zvířata, výrobě z ovčích produktů a jiných tradičních přírodních materiálů, ale i vzdělávání v oblasti chovu ovcí s výukovými i zábavními programy. Pro návštěvníky bude popř. také nabízena možnost přespání ve stanech nebo pod širákem na vlastní zahradě a louce.

#### **Hlavní činnosti:**

##### Výuka cizích jazyků

Hlavní činností našeho podnikání je výuka cizích jazyků v přírodě, a to především angličtiny, ale i němčiny, francouzštiny, španělštiny, portugalštiny a češtiny pro cizince. Případné rozšíření na jiné jazyky bude umožněno podle zájmu. Myšlenkou celého záměru je vyučovat cizí jazyky interaktivní formou na farmě v prostředí mezi zvířaty. Hlavní cílovou skupinou jsou děti (viz níže), které budou moct trávit celý den nebo víkend na farmě s výukou, zábavou a péčí o zvířata. Během celého dne bude dodržován jejich pitný režim s možností stravování z místních surovin a biopotravin.

##### Chov ovcí a péče o ně

Na farmě budeme chovat 8 ovcí. Pro návštěvníky chystáme praktické ukázky péče o ovce, o které se také mohou sami zkusit starat. Jedná se zejména o krmení, čištění, stříhání, dojení mléka apod.

K dispozici bude také společenská místnost, ve které se pomocí video- a fotoprezentací dozvědí více o chovu a péči o ovce, o životě na venkově, o výrobě produktů z ovčí vlny a kůže a mléčných produktů.

### Výroba z tradičních materiálů

Na farmě bude také možnost zhotovení vlastnoručních výrobků, a to přímo z produktů z našich ovcí, tedy vlny a kůže, ale také jiných přírodních materiálů jako bavlny, proutí, přírodních nití apod.

Vyzkoušet si budou moct např. pletení, háčkování, paličkování, batiku, drhnutí, šití a další techniky.

### Výukové programy

Jelikož podnikání směřuje také k ekologické výchově, budou vytvořeny speciální výukové programy, prezentace a soutěže pro různé věkové skupiny, které budou směřovat právě k životu na venkově, chovu domácích zvířat, technologii získávání produktů ze zvířat apod.

### Zábava

Pro děti, ale i pro dospělé bude možnost pořádání různých her a jiných sportovních aktivit nízkorozpočtového charakteru, jako například lukostřelba, štípání dříví, draní peří na čas a jiné hry v přírodě.

Jedinečnost této formy ekologické turistiky spočívá zejména v minimalizaci dopadů na životní prostředí. Charakteristická je také důrazem, který je kladen na ochranu a na úspory přírodních zdrojů. Tyto podmínky chceme dodržet zásobováním z místních zdrojů, konzumací biopotravin, samozásobením vodou (vlastní studna), rekonstrukcí budovy, která se bude snažit minimalizovat svůj dopad na životní prostředí (topení ovčím trusem a biomasou, ekologické záchody).

Veškerá podnikatelská činnost bude spojena s přinášením informací návštěvníkům o místním kraji, o životě na venkově, o možnosti využití místních zdrojů a o snížení energetické spotřeby. Bude nabízet možnost propojení s přírodou, rekreaci ve skromných podmínkách s osobním rozvojem (výukou jazyků), s velkým důrazem na ochranu přírody.

## **2. Zákazníci**

Aktivity Ekojazykovky jsou zaměřeny na několik cílových skupin. Jsou to zejména děti (ZŠ, SŠ), zájmové organizace a školy, dále pak i rodiny s dětmi, mladí lidé a dospělí.

### Děti od 5 do 15 let

Naše hlavní cílová skupina je zaměřena na výuku cizích jazyků. Výuka se bude odehrávat ve skupinkách do 10 osob podle různých věkových skupin a podle dosažených znalostí.

Cílovou skupinou jsou tedy děti, jejichž rodiče mají zájem o jejich vzdělávání v oblasti cizích jazyků, ale s určitým zpestřením a metodami, kterými se děti baví a které je učí vztahu k přírodě a okolí.

### Školy

Programy pro cílovou skupinu škol budou probíhat zejména ve všedních dnech v dopoledních hodinách.

#### *Základní, střední školy*

Zaměření na tyto cílové skupiny sleduje zejména společné jednodenní exkurze městských dětí na ekofarmu nejen v rámci přírodovědných předmětů (např. v rámci třídy). Pro děti budou připraveny zajímavé výukové a poznávací programy. Zjistí, jak život na venkově funguje, co obnáší starost o domácí zvířata. Zjistí, jaké produkty lze ze zvířat získat a co se z nich dá také vyrobit. To si také mohou sami vyzkoušet. Mohou trávit dopoledne v přírodě se zvířaty a zábavnou formou získat nové znalosti a dovednosti. Kromě informací o chovu ovcí budou informováni o různých způsobech ekologického chování v rámci environmentální výchovy (např. ekotoalety, topení biomasou atd.).

#### *Vysoké školy*

Agroturistika pro vysoké školy se týká především oborů s environmentálním, ekologickým, některým ekonomickým a přírodovědným zaměřením. Studenti mají možnost získat nové poznatky o rozvoji venkova, vlivu na životní prostředí, možnosti nízkooenergetické náročnosti provozu apod., získat praktické zkušenosti.

## Zájmové organizace

Zájmovými organizacemi se myslí zejména pionýři, skauti, turistické oddíly apod. Tato cílová skupina má možnost trávit volný čas v přírodě, pořádat výlety do okolí, přespávat ve stanu nebo pod širákem. Atraktivní pro tuto cílovou skupinu bude možnost pozorovat zvířata a starat se o ně. Tato cílová skupina se bude moci také dozvědět více o chovaných zvířatech, a to formou soutěží a her, zhotovení výrobků z přírodních materiálů.

## **Umístění ekofarmy a okolí**

Ekofarma bude vybudována v obci Ochoz u Brna č.p. 296. Tato obec leží 10 km severovýchodně od Brna, rozprostírá se v přírodní oblasti rozsáhlých lesních komplexů jižní části Dražanské vrchoviny a částečně na území CHKO Moravský kras. Obcí také prochází důležitá silniční komunikace spojující Brno s Jedovnicemi.

Příroda je v okolí velice bohatá a rozmanitá. Rozkládá se zde část přírodního parku Říčky, nachází se zde několik jeskyní, například jeskyně Pekárna a Švédův stůl, proslulé vzácnými pravěkými archeologickými nálezy. Nedaleko obce leží také významná Ochozská jeskyně.

Tyto přírodní atraktivity nabízejí výborné podmínky pro pěší turistiku a cykloturistiku, v zimě také pro běžkaře. Provoz ekofarmy v Ochozi u Brna má tedy výborné podmínky pro svůj vznik díky přítomnosti turistů a atraktivitě okolí.<sup>1</sup>

## **Současný stav realizace projektu**

V Ochozi u Brna se nachází vlastní rodinný dům s bývalými chlévy, zahradou a loukou na parcelách č. 428 (rodinný dům), č. 429 (zahrada s chlévy) a č. 430 (louka). K objektu patří také chodník s částí zeleně před domem. Plánek s rozměry jednotlivých částí domu, chléva a parcel je zakreslen v příloze.

---

<sup>1</sup> informace získané z: <http://www.ochozubrna.cz/>

Pro podnikání jsou k dispozici bývalé chlévy, zahrada a louky. V rodinném domě zůstanou bydlet původní obyvatelé.

Naší snahou je zrekonstruovat bývalé chlévy a z jednoho z nich vytvořit společenskou místnost. Druhý by prozatím zůstal nevyužitý, v budoucnosti by měl sloužit k ubytování, stejně tak i půdní prostory nad oběma místnostmi. Budovu bychom chtěly zrekonstruovat tak, aby alespoň v některých aspektech splňovala zásady nízkoenergetického domu.

### **3. Tým**

Na podnikání se bude převážně podílet jedna osoba, která bude zároveň investorkou. Z vlastních prostředků poskytne 600 000 Kč.

Podnikatelka vystudovala obory Portugalský jazyk a literatura a Překladařství anglického jazyka na Filozofické fakultě Masarykovy univerzity. Už od začátku studia se jazykům aktivně věnuje. Složila zkoušky CPE. V současné době se věnuje překladařství a výuce jazyků. Podnikatelka se bude podílet na výuce, organizování programů pro školy i celkovém vedení podniku (včetně účetnictví).

Dalšími členy týmu budou najatí pracovníci, kteří budou zajišťovat samotnou výuku, výukové programy pro školy (pedagogové) a provoz (pečovatel o zvířata, úklid). Brigádníci budou nabíráni především z řad studentů příslušných oborů, u nichž předpokládáme zájem o práci, nadšení a flexibilitu. Studenti také budou moci tímto způsobem získat praxi. V neposlední řadě předpokládáme u studentů nižší nároky na finanční odměnu. Počet a struktura najatých pracovníků se budou odvíjet především od vytíženosti provozu ekofarmy.

Oblasti komunikace se zákazníky a marketingu zajistí osoba s ekonomickým vzděláním.

### **4. Cíle projektu**

Cílem našeho projektu je vybudovat Ekojazykovku s kvalitní výukou cizích jazyků a dalšími službami. Projekt vyniká především ve výuce cizích jazyků v přírodě, kdy především městské děti budou mít možnost trávit celý den v přírodě na čerstvém vzduchu se vzděláním, zábavou

i stravování. Nespornou předností je také značná blízkost k Brnu, což značně zpřístupňuje nabízené služby a snaha o minimalizaci dopadů provozu na životní prostředí.

Dalším, neméně důležitým cílem, je přispět k ekologické výchově dětí a studentů, kteří budou mít možnost si v přirozeném prostředí osvojit některé znalosti a dovednosti potřebné k ochraně životního prostředí a ochraně přírody a krajiny.

Podnikatelským cílem je tedy vybudovat stabilní podnik, který bude nabízet kvalitní služby s veškerým zajištěním a dlouhodobě bude generovat zisk.

### 3. Analýzy

#### 1. Trh

Předpoklady pro možnost úspěchu Ekojazykovky vychází i z výhodné lokace objektu. CHKO Moravský kras je nejnavštěvovanější přírodní památkou, druhým nejnavštěvovanějším turistickým cílem v Jihomoravském kraji (po státním zámku v Lednici) a patří také do první dvacítky nejnavštěvovanějších turistických cílů v ČR za rok 2009.<sup>2</sup>

#### - **Segmenty**

- věcné vymezení:
  - podnikání v oblasti vzdělávání a agroturistiky v okolí Brna
- časové vymezení:
  - jazyková škola: celoroční odpolední kurzy, víkendové jednodenní kurzy, vícedenní prázdninové příměstské kurzy (možnost ubytování dle domluvy)
  - agroturistika: produkt spíše sezónního charakteru, s potenciálem rozšíření přes zimní měsíce (forma rukodělných prací a jiných aktivit)
- vymezení z hlediska kupujících:
  - jazyková škola: studenti a žáci (především ZŠ, popř. SŠ), dětské organizace

---

<sup>2</sup> *Návštěvnost turistických cílů v ČR 2009*, Czechtourism, dostupné z (online): [http://www.czechtourism.cz/files/servis\\_pro\\_novinare/navstevnost\\_tur\\_cilu/25\\_08\\_10\\_navstevnost\\_turistickych\\_cilu\\_2009.pdf](http://www.czechtourism.cz/files/servis_pro_novinare/navstevnost_tur_cilu/25_08_10_navstevnost_turistickych_cilu_2009.pdf)



- agroturistika: studenti a žáci, dětské tábory a dětské organizace, páry, rodiny s dětmi (zákazníci na víkendových či jiných netradičních akcích), mladí environmentálně orientovaní lidé
- socioekonomická kritéria:
  - příjmy: spíše střední a vyšší třída, ale možnost skupinových slev
  - bydliště: Brno a okolí (u agroturistiky i celá ČR)
  - povolání: nespecifikováno
  - příslušnost ke skupině: se zájmem o ekologii a jazyky

- **Konkurenční produkty:**

Na úvod je třeba upozornit, že Ekojazykovka hodlá poskytovat v rámci jazykových kurzů zdarma občerstvení a základy environmentální výchovy s možností rozšíření na rukodělné práce a jiné tradiční aktivity spojené nejen s regionem.

- Jazykové školy v Brně
  - Kurzy Jílek<sup>3</sup>
    - výhody: výuka drillovou i standardní metodou, výuka více jazyků (AJ, NJ, FJ, It, Šp, RJ), tradice (20 let), lokace v centru města
    - nevýhody: není zaměřena přímo na menší děti (pouze začátečníky), lokace v centru města
  - Tutor<sup>4</sup>
    - výhody: výuka více jazyků (AJ, NJ, FJ, Šp), tradice 10 let, široká nabídka kurzů a s tím spojena možnost slev
    - nevýhody: lokace v centru města, kurzy pro děti a teenagery pouze v týdnu (po, st)
  - Státní jazyková škola<sup>5</sup>
    - výhody: 60 let tradice, vybudované jméno
    - nevýhody: malá flexibilita, velké studijní skupiny (6 až 16 lidí), nefunguje o víkendu

<sup>3</sup> <http://www.kurzyjilek.cz/>

<sup>4</sup> <http://www.tutor.cz/jazykove-kurzy>

<sup>5</sup> <http://www.sjs-brno.cz/>

- Jazyková škola Astra<sup>6</sup>
  - výhody: angličtina se zaměřením na děti i dospělé, čeština pro cizince
  - nevýhody: absence výuky jiných jazyků,
- Agroturistika v okolí Brna:
  - Přírodní areál Zlobice u obce Malhostovice u Tišnova<sup>7</sup>
  - Chov ovcí u Nového Hradu u Adamova, chov oslů tamtéž
  - Ekofarma Jalový dvůr u Slavkova u Brna<sup>8</sup>
- **Síla konkurentů:**
  - Jazykové kurzy:
    - Trh s jazykovými školami v Brně je silně konkurenční. Nelze proto jasně určit hlavního konkurenta (pouze zmínit ty největší a nejschopnější, např. Kurzy Jílek, Tutor atd.). Působí zde mnoho subjektů, které Ekojazykovce mohou konkurovat blízkostí centra, tedy dobrou dostupností, ačkoliv do Ochozi ve špičce (tedy v době odpoledních kurzů) jezdí ze Staré osady autobus každých 30 minut a cesta trvá pouze 20 minut. Cesta autem je navíc ještě méně časově náročná. Kurzy Ekojazykovky navíc probíhají v příjemném prostředí na čerstvém vzduchu na rozdíl od jazykových kurzů v centru města plném smogu. Kurzy jsou navíc spojeny se základy environmentální výchovy i se zajištěním občerstvení zdarma.
  - Agroturistika:
    - Areál Zlobice je zaměřen především na chov ovcí a koz ve větším měřítku než v Ochozi, ubytování je možné ve 4 až 6 lůžkových chatkách se společným sociálním zařízením (větší kapacita). Je zde možnost seznámení se s šetrným chovem ovcí a koz, organizace kulturních akcí (např. Ovenálie – Ovčácké slavnosti), možnost občerstvení v Kolibě a zakoupení výrobků z chovu ovcí a koz.

---

<sup>6</sup> <http://astrajs.cz/>

<sup>7</sup> <http://zlobice.schok.cz/>

<sup>8</sup> <http://www.jalovydvor.cz/>

Především existence Koliby je vnímána jako jejich velká konkurenční výhoda. Avšak otevírací doba je jen o víkendech. Na provozu se podílí obec, což je opět výhodou konkurenta. Celkově lze areál vnímat jako hlavního konkurenta, co se týče různorodých akcí, ale vyučování jazyků nenabízí. Tím je náš produkt jedinečný.

- Ekofarma Jalový dvůr nabízí větší možnosti ubytování, ale zaměřuje se spíše na chov koní, byť také nabízí ovčí produkty. Jazyky se tu nevyučují.
- Chov ovcí u Nového Hradu u Adamova není přímo zaměřen na agroturistiku.

## **2. Dodavatelé**

Je třeba upozornit, že jedinečnost projektu spočívá také v jeho udržitelnosti: od zajištění krmiva zvířat z vlastních zdrojů, přes minimální nutnost odběru vody (díky ekotoaletám a využívání místní studny jako zdroje pro pitnou vodu). Dále je pak nutno upozornit na samozásobení teplem (užíváním nejen trusu k topení a zajištění ekologické tepelné izolace), ale například také používání recyklovaného papíru v rámci výuky.

S dodavateli se počítá jen ve formě zajištění občerstvení, a to konkrétně např. firmou Tři sudičky s.r.o.<sup>9</sup> Do budoucna plánujeme i možný prodej bioproduktů od již zavedených firem v prostorách Ekojazykovky i možností spolupráce s firmou NAKOLOBCE.CZ<sup>10</sup> ve formě uskladnění koloběžek a vzájemné propagace.

## **3. Odběratelé**

V rámci fungování firmy se bude jednat o přímý prodej služeb bez zprostředkovatelů. Odběratele představují přímo zákazníci definovaní výše (viz. Zákazníci).

---

<sup>9</sup> <http://trisudicky.wordpress.com/>

<sup>10</sup> <http://www.nakolobce.cz/>

#### **4. Výrobní proces a nákladová rozvaha**

Příprava projektu započne na jaře 2011 rekonstrukcí bývalého chléva na společenskou místnost. Proběhne obnažení základů stavby k vysušení po dobu 3 – 6 měsíců. Následně dojde k vnější izolaci místnosti, k izolaci podlah i stropu k zamezení úniku tepla a k elektroinstalaci. Zapojí se peletovací kamna a nakoupí se vybavení učebny. Rekonstrukce bude provedena stavební firmou. Souběžně se zahájí příprava marketingové strategie (vytvoření databáze potenciálních zákazníků, vytvoření smluvních vztahů o propagaci a navázání spolupráce s pro nás důležitými ekonomickými subjekty v dané oblasti).

Samotné zahájení podnikání nastane na jaře 2012, kdy budou také pořízeny ovce a vytvořeno pro ně vhodné zázemí.

Struktura počátečních nákladů bude určena především cenou stavebních prací. Menší část financí bude alokována na pořízení hmotného majetku (vybavení učebny, ovce).

- Náklady na zahájení podnikání
  - o zřízení s.r.o., vyřízení živnostenského oprávnění 30 000,-
  
- Náklady na rekonstrukci
  - Izolace tepelná zvnějšku (sádrokarton) a proti vlhkosti (odkrytí základů, štěrk, nopová fólie, větrací systém), podlaha, izolace podlahy - podlaha prkenná (zespodu štěrk, beton, fólie IPA), boční mřížky pro odvětrávání 280 000 Kč
  - Elektroinstalace 20 000Kč (již zavedena, nutný rozvod)
  - vyzdění, omítka cca 10 000Kč
  - dveře dřevěné (2ks) 40 000Kč
  - okna dřevěná euro okna (3) 12 000Kč
  - ekotoalety 30 000Kč
  - 2 umyvadla 2000Kč
  
- Náklady na pořízení DHM
  - o kamna na pelety 30 000Kč
  - o peletovací lis JGE a drtička na biomasu 55 000 Kč (opotřeбенé)
  - o zvířata:
    - 6 ovcí, dohromady 15 000,-

- 1 náhorní skot 20 000,-
- zázemí pro zvířata:
  - plot - akátové kůly 2 000,- (latě z vlastních zdrojů)
  - žlab napájecí cca 6500,-
  - přístřešek dřevěný pro ovce (z vlastních zdrojů)
- Náklady na pořízení vybavení:
  - dataprojektor 13 000 Kč
  - projekční plátno 1600 Kč
  - počítač 0 Kč (vlastní)
  - židle – jednací židle 600 Kč/ks (20ks) = 12 000,-
  - magnetická tabule 900 Kč
  - tiskárna 1500,-
  - studijní materiály 0 Kč (vlastní)
- Provozní náklady (měsíční)
  - mzda investorky 13 000,- + ostatní mzdy (viz. níže)
  - pojištění 500,-
  - občerstvení 10 000,-
  - krmivo pro ovce a ošetření – seno, tráva, voda z místních zdrojů, minerální liz, očkování 500 Kč
  - tiskárna 1500,-
  - internet 400,-
  - telefon 500,-
  - kancelářské potřeby 1000 Kč
  - energie (voda, plyn, elektřina) – voda a teplo vlastní, elektřina 2500,-
- Náklady na marketingovou kampaň, propagaci
  - počáteční (před spuštěním projektu): 10 000 Kč
  - po spuštění: 3 000 Kč/měsíc

## 5. Faktory obecného okolí

### 1. Vznik obchodní společnosti

Za účelem podnikání bude založena společnost s ručením omezeným podle Obchodního zákoníku č. 513/1991 Sb. Společnost bude založena jednou osobou – investorkou jako fyzickou osobou. Investorka založí společnost na základě živnostenského oprávnění. Podle živnostenského zákona je předmět podnikání zahrnut do živnosti volné, proto nemusí splňovat žádné zvláštní podmínky.

### 2. Rekonstrukce chlévů

Na rekonstrukci chlévů bude potřeba stavební povolení na již vypracovaný projekt od Stavebního úřadu – Obecního úřadu Bílovice nad Svitavou, který spadá do působnosti pro obec Ochoz u Brna. Podle stavebního úřadu se bude jednat o stavební úpravu stávající budovy na komerční využití.

### 3. Podmínky stravování

Bude postupováno v souladu s vyhláškou č. 600/2006 Sb. o hygienických požadavcích na stravovací služby a o zásadách osobní a provozní hygieny při činnostech epidemiologicky závažných.

## 4. SWOT analýza

Silné stránky	Slabé stránky
celková ekologická stopa 1,1 <sup>11</sup>	vysoké počáteční náklady
kvalita a různorodost nabízených služeb	vytíženost převážně v sezóně
důraz na environmentální výchovu	ubytování pouze ve stanech nebo pod širákem
tým mladých lidí	
nízkoenergetický provoz	

<sup>11</sup> Ekologická stopa, vypočteno z: <http://www.hraozemi.cz/ekostopa/slovnicek-pojmu.html>

netradiční výuka cizích jazyků	
v ceně jazykových kurzů studijní materiály i strava	
<b>Příležitosti</b>	<b>Hrozby</b>
atraktivita okolí	vysoká konkurence jazykových škol
dobrá dopravní dostupnost	vzdálenost od centra Brna
možnost navázání spolupráce s nakolobce.cz	závislost na klíčových zákaznících
možnost spolupráce s farmou s chovem koní	

## 4. Návrhová část

### 1. Cíle

Cílem projektu je vytvořit fungující ekojazykovou školu v příjemném prostředí, založenou na kvalitním personálu (pokrokových vyučujících) a souvisejících službách se spokojenými zákazníky, kteří se k nám budou rádi vracet. Jejich pozitivní zkušenost zapříčiní stálý příjem, který napomůže v horizontu 4 let k vybudování ubytovacích kapacit a dalšímu rozšíření environmentálního charakteru.

### 2. Strategie

Vytyčených cílů bude dosaženo dobře zvolenou marketingovou strategií, výběrem kvalitních pracovníků, inovativním způsobem výuky, nízkou spotřebou energií a využíváním surovin z místních zdrojů a biopotravin, což zajistí podporu i místních výrobců a rozvoje regionu jako takového.

### *Produkty*

Nabízené produkty budou následující: výuka cizích jazyků, environmentální výchova, výroba z tradičních materiálů a doprovodné služby (stravování, přenocování, prodej, zábava).

Různé produkty budou poskytovány ve dvou sezónách (letní: květen až září, zimní: říjen až duben).

### Konkrétně:

- jazykové kurzy:
  - o **odpolední** (převážně pro mladé i pro děti) – v ceně zahrnuta svačina a pití, délka: 1,5 hod, budou probíhat dva kurzy denně, pětkrát týdně (v obou sezónách mimo červenec a srpen)
  - o **víkendové** - jednodenní (zaměřené na děti) – produkt zahrnuje výuku angličtiny, dvě svačiny, pití, rukodělný kroužek, zábavu, délka: 8 hodin (v obou sezónách, 7 dní v měsíci, mimo červenec a srpen)  
Kurzy budou probíhat oba víkendové dny, ale každý bude mít jinou náplň, tzn. lze se přihlásit na oba nebo jenom na jeden, dle výběru.
  - o **týdenní v letní sezóně** (pro mladé) – produkt zahrnuje výuku angličtiny, dvě svačiny, pití, rukodělný kroužek, zábavu, délka: 8h/den (v sobotu jen 6h), celkem: 54h/kurz, 8 kurzů/sezóna (pouze červenec – srpen)
- jednorázové akce ( jedenkrát do měsíce) o víkendu – zábava, hry, rukodělné práce (paličkování, pletení, háčkování, košíkářství, drhnutí, batikování, výrobky z kůže, výroba šperků), konzumace potravin z místních zdrojů; četnost a rozsah kurzů dle druhu a zájmu
- programy pro školy
  - o exkurze pro VŠ studenty zdarma
  - o pro ZŠ a SŠ (Brno a okolí), 5 dní v týdnu, dopoledne, v čase 9 – 13 hod (dva bloky), obě sezóny mimo prázdniny (červenec – srpen)

### **Ceny**

Na úvod je nutné uvést ceny podobných produktů konkurentů:

- Ceny odpoledních jazykových kurzů pro děti:
  - o Astra: 100Kč/45minut
  - o Jazyková škola MKM: 135Kč/60minut.
- Ceny víkendových kurzů (jednodenních, či dvoudenních):



- Tutor: 125Kč/45minut
  - Jílek: 75Kč/60 minut
  - Státní jazyková škola: nepořádá
- Ceny týdenních kurzů (v sezóně):
    - Jílek: 70 Kč/60 minut
    - Státní jazyková škola: cena není uvedena (dle zájmu veřejnosti)
    - Tutor: neuvedeno

#### Ceny námi nabízených produktů:

- Cena odpoledních jazykových kurzů pro děti:
  - 100 Kč/60minut
- Cena víkendových kurzů (jednodenních):
  - 100 Kč/60minut, celkem 8 hodin, tzn. 800Kč/den
- Cena za týdenní kurz:
  - 92 Kč/60minut, celkem: 4 990 Kč/kurz
- jednorázové akce a rukodělné kurzy – cena bude závislá na jejich druhu a délce trvání akce
- programy pro školy
  - exkurze pro VŠ studenty zdarma
  - pro ZŠ a SŠ – cena: 50 Kč/1,5hod/žák

Ceny našich produktů jsou poměrně srovnatelné s konkurencí. Oproti ostatním naše produkty zahrnují i učební materiály, stravu, pití, zábavu nad rámec obyčejných jazykových kurzů. Navíc lze v případě hezkého počasí vyučovat přímo venku, což je výhodou oproti jazykovým školám v centru města. Střídání výuky s aktivní zábavou a odpočinkem zaručí stálé udržení koncentrace dětí. Možnost rozšíření kurzů i pro dospělé ve větším měřítku bude záviset na poptávce.

#### ***Distribuce***

Jedná se o přímý prodej prostřednictvím webových stránek, které budou k tomuto účelu vytvořeny a spravovány samotnou investorkou (tzn. nevyčísleny v nákladech).

Servis zákazníkům bude zajišťován přímo na webu, formou diskusního fóra a knihy návštěv (internetová i fyzická verze) s možností kontaktu zpětné vazby vyučujících.

## ***Propagace***

Přímo v místě podnikání bude instalována vývěsní tabule Ekojazykovky, na důležité silniční komunikaci Brno - Jedovnice. Dále bude propagace realizována dle druhu poskytovaných produktů.

- Jazykové kurzy:
  - o fyzická propagace: letáky - školky, školy, čekárny obvodních dětských lékařů, Mateřská centra Brno (Klokánek, Sedmikráska, Kuřátka)
  - o internetová: [www.jazykovky.cz](http://www.jazykovky.cz) , vzdělávací servery, [www.seznam.cz](http://www.seznam.cz) a další
  
- Programy pro školy:
  - o sestavení databáze škol a zasílání konkrétních nabídek programů, propagace v Učitelských novinách, následné pravidelné zasílání zákazníkům dalších nabídek apod.
  
- Ostatní aktivity (jednorázové akce, rukodělné kroužky):
  - o spolupráce s ekologickými organizacemi (Veronica, Nadace partnerství) – možnost propagace na stránkách, účast na jejich akcích
  - o sestavení databáze zájmových organizací (Ekologické organizace pro děti, Skaut, Pionýr, Rezekvítek) a zasílání konkrétních nabídek

Protože je datum spuštění projektu plánováno až na jaro 2012, budou se stránky, jejich design, propagační materiály a databáze teprve vytvářet v průběhu tohoto roku s dostatečným předstihem před zahájením činnosti. Stránky by měly začít fungovat přibližně půl roku před zahájením, letáky 1 – 2 měsíce před a databáze spolu s navázáním spolupráce s výše uvedenými organizacemi bude zahájena již nyní (z důvodu dlouhodobého plánování doprovodných školních akcí). Designový návrh letáku je uveden v příloze (obsahově se bude teprve dotvářet).

Jako marketingové komunikační nástroje budou užity letáky, internetová propagace, reklamní materiály různého typu (samolepky, odznaky, tužky, klíčenky), vytvoření vlastního loga (viz příloha). Dále se bude každoročně tvořit Výroční zpráva.

**Slogan: „V přírodě všemi jazyky.“**

Plánované náklady na propagaci: 10 000 Kč (vstupní), dále pak fixní 3 000 Kč/měsíc.

### ***Procesy***

Zodpovědnost za vedení jazykových kurzů bude mít sama investorka, z důvodu malé velikosti firmy. Část svých kompetencí bude delegovat smluvně na najímané pracovníky, jak v oblasti jazyků a chovu ovcí, tak i marketingu. Do budoucna se plánuje rozšíření rozhodovacích kompetencí pracovníků či zapojení spolupracovníků dle růstu firmy.

Předpokládá se zapojení investorky na plný pracovní úvazek, přičemž ostatní najímané osoby budou mít pracovní smlouvy podle délky a rozsahu spolupráce (např. Dohoda o provedení práce, Dohoda o pracovní činnosti a jiné).

### ***Lidé***

Hlavní osobou bude investorka, která bude řídit chod podniku. Jelikož má jazykové vzdělání a zkušenosti, bude se podílet na výuce jazyků a koncepci výuky jako takové. Dále bude organizovat i rukodělné kurzy a výukové programy a vést účetnictví podniku.

Požadavky na vzdělání jazykových lektorů budou spočívat ve složení mezinárodně uznávané zkoušky z daných cizích jazyků (popř. studium jazyků na VŠ) a kladný vztah k dětem (nejlépe zkušenosti s doučováním či hlídáním dětí).

Osoba s ekonomickým vzděláním bude zajišťovat marketing, její vytíženost se bude odvíjet od potřeb firmy.

S péčí o ovce budou pomáhat členové rodiny (za drobnou úplatu či bezúplatně).

Více viz. Finance.

## 4. Finance

### 1. Náklady

#### *Před spuštěním projektu:*

- náklady na zahájení podnikání: 30 000 Kč
- náklady na rekonstrukci: 394 000 Kč
- náklady na pořízení DHM: 128 500 Kč
- náklady na pořízení vybavení: 29 000 Kč
- náklady na marketing: 10 000 Kč
- celkem: 591 500 Kč

#### *Náklady během fungování projektu (měsíčně):*

- Fixní (celkem: 55 400Kč), za rok: 664 800 Kč
  - o pojištění 500 Kč
  - o krmivo pro ovce a ošetření – seno, tráva, voda z místních zdrojů, minerální liz, očkování 500 Kč
  - o internet 400 Kč, telefon 500 Kč
  - o mzdy
    - investorka: 13 000 Kč
    - marketing: 3 000Kč
    - pečovatel o zvířata, úklid: 3 000 Kč
  - o energie (voda, plyn, elektřina) – voda a teplo vlastní, elektřina 2500 Kč
  - o občerstvení 30 000 Kč
  - o kancelářské potřeby 1 000 Kč
  - o náklady na opravy: 1 000 Kč
- Variabilní
  - o mzdy:
    - lektor jazyka: 120 Kč/hod
    - pedagogové pro školy: 100Kč/hod

**Mzdové výdaje (na 4 roky)**

	<b>Lektor jazyka<sup>12</sup></b>	<b>Pedagogové pro školy<sup>12</sup></b>	<b>Investorka</b>	<b>Marketing</b>	<b>Pečovatel o zvířata, úklid</b>	<b>Celkem</b>
<b>100% vytíženost</b>	99 120 Kč	44 000 Kč	156 000 Kč (13 000*12)	36 000 Kč (3000*12)	36 000 Kč (3000*12)	371 120 Kč
<b>1. rok (45% obsazenost)</b>	44 604 Kč	19 800 Kč	156 000 Kč	36 000 Kč	36 000 Kč	292 404 Kč
<b>2. rok (50% obsazenost)</b>	49 560 Kč	22 000 Kč	156 000 Kč	36 000 Kč	36 000 Kč	299 560 Kč
<b>3. rok (60% obsazenost)</b>	59 472 Kč	26 400 Kč	156 000 Kč	36 000 Kč	36 000 Kč	313 872 Kč
<b>4. rok (65% obsazenost)</b>	64 428 Kč	28 600 Kč	156 000 Kč	36 000 Kč	36 000 Kč	321 028 Kč

**2. Předpoklad příjmů**

<b>Produkt/obsazenost</b>	<b>Odpolední kurzy</b>	<b>Jednodenní víkendové kurzy</b>	<b>Týdenní kurzy</b>	<b>Programy pro ZŠ a SŠ</b>	<b>Jednorázové akce</b>	<b>celkem</b>
<b>100% obsazenost<sup>13</sup></b>	660 000 Kč	560 000 Kč	397 440 Kč	440 000 Kč	36 000 Kč	2 093 440 Kč
<b>1. rok (45% obsazenost)</b>	297 000 Kč	252 000 Kč	178 848 Kč	198 000 Kč	16 200 Kč	942 048 Kč

<sup>12</sup> výpočet:

- **pedagogové:** 44(týdnů)\*5(dnů)\*2(bloky denně)\*100(Kč/hod) = 44 000 Kč
- **lektor jazyka:** odpolední: 52týdnů – 8 (prázdniny) = 44; 44\*5(dnů)\*3(počet hodin výuky denně) \*120(Kč/hod)=79 200 Kč; jednodenní víkendové: 7(dní v měsíci) \*10(měsíců) \*8(hodin)\*120(Kč/hod) =67 200 Kč; týdenní: 8(počet kurzů)\*54(počet hodin)\*120 Kč/hod.=51 840 Kč
- celkem=198 240 Kč=)polovinu hodin odučí investorka, tzn. náklady na mzdy 99 120 Kč**

<sup>13</sup> Výpočty:

- **odpolední:** 52týdnů – 8 (prázdniny) = 44; 44\*5(dnů)\*2(kurzy denně)\*10(děti na kurz)\*150 (Kč/1 kurz) = 660 000Kč
- **jednodenní-víkendové:** 7(dní v měsíci)\*10(měsíců)\*10(děti)\*8(hodin)\*100(Kč/hod) = 560 000 Kč
- **týdenní:** 8(počet kurzů)\*54(počet hodin)\*10(účastníků)\*92(Kč/hod) = 397 440 Kč
- **jednorázové kurzy, akce** (výpočet pouze orientační): 12 (akcí za rok)\*10(účastníků)\*300(průměrná cena) = 36 000 Kč
- **programy pro školy:** 44(týdnů)\*5(dnů)\*2(bloky denně)\*20(průměrný počet dětí ve třídě)\*50(Kč/žák) = 440 000 Kč

<b>2. rok (50% obsazenost)</b>	330 000 Kč	280 000 Kč	198 720 Kč	220 000 Kč	18 000 Kč	1 046 720 Kč
<b>3. rok (60% obsazenost)</b>	396 000 Kč	336 000 Kč	238 464 Kč	264 000 Kč	21 600 Kč	1 256 064 Kč
<b>4. rok (65% obsazenost)</b>	429 000 Kč	364 000 Kč	258 336 Kč	286 000 Kč	23 400 Kč	1 360 736 Kč

### **3. Projekce Cash-flow**

	<b>Příjmy</b>	<b>Výdaje<sup>14</sup></b>	<b>Výsledek</b>
0. rok	0	591 500 Kč	- 591 500 Kč
1. rok	942 048 Kč	957 204 Kč	- 606 656 Kč
2. rok	1 046 720 Kč	964 360 Kč	- 524 296 Kč
3. rok	1 256 064 Kč	978 672 Kč	- 246 904 Kč
4. rok	1 360 736 Kč	985 828 Kč	128 004 Kč

Bod zvratu nastane v průběhu 4. roku podnikání, kdy podnik bude generovat zisk 128 004 Kč.

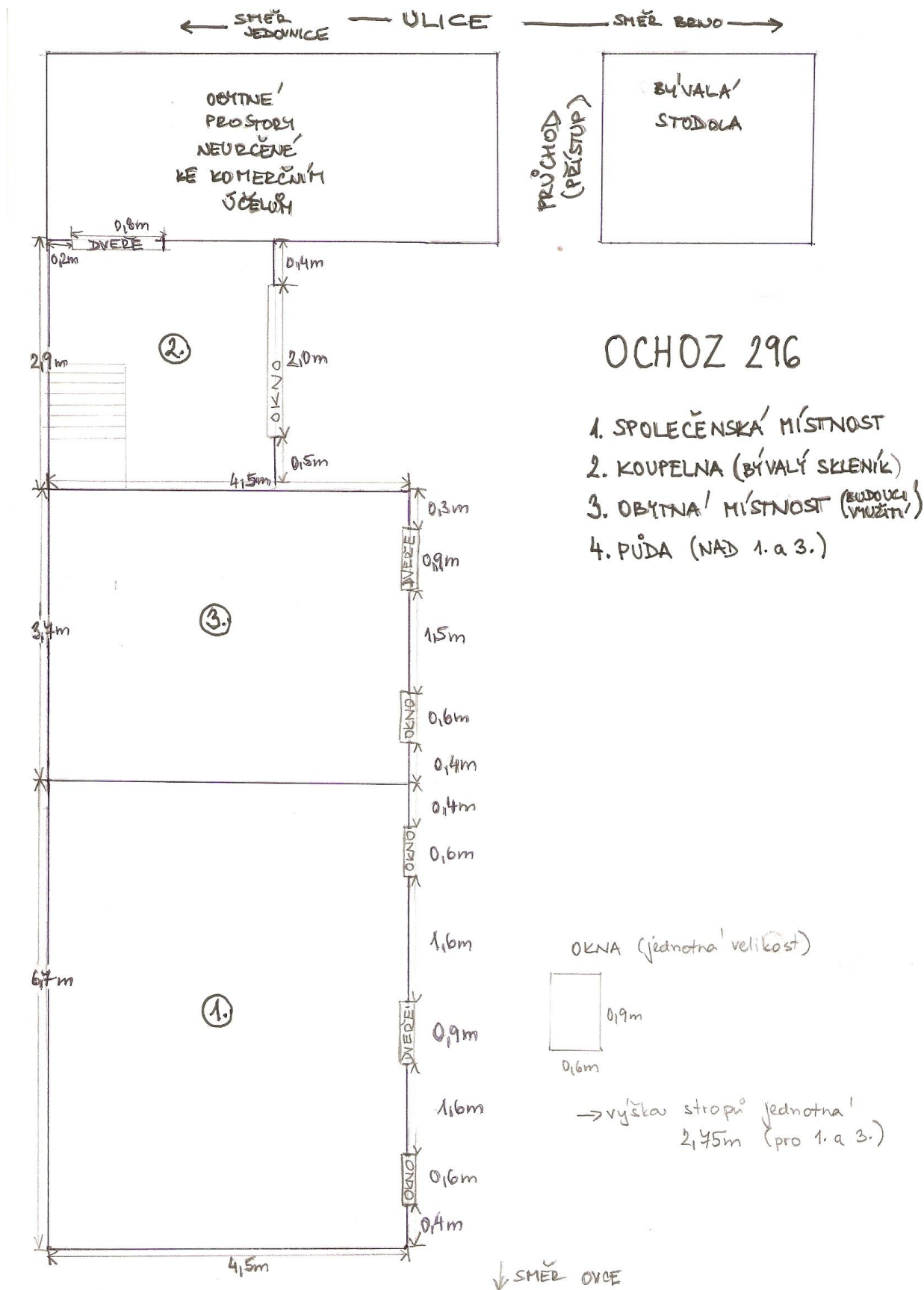
### **4. Finanční zajištění projektu**

Investorka má k dispozici 500 000 Kč, zbývajících 100 000 Kč získá od rodinných příslušníků. Prostředky odpovídají svým rozsahem potřebám projektu.

---

<sup>14</sup> (FC+VC)/rok

## Přílohy:

Hrubý náčrt

Designový návrh letáku

