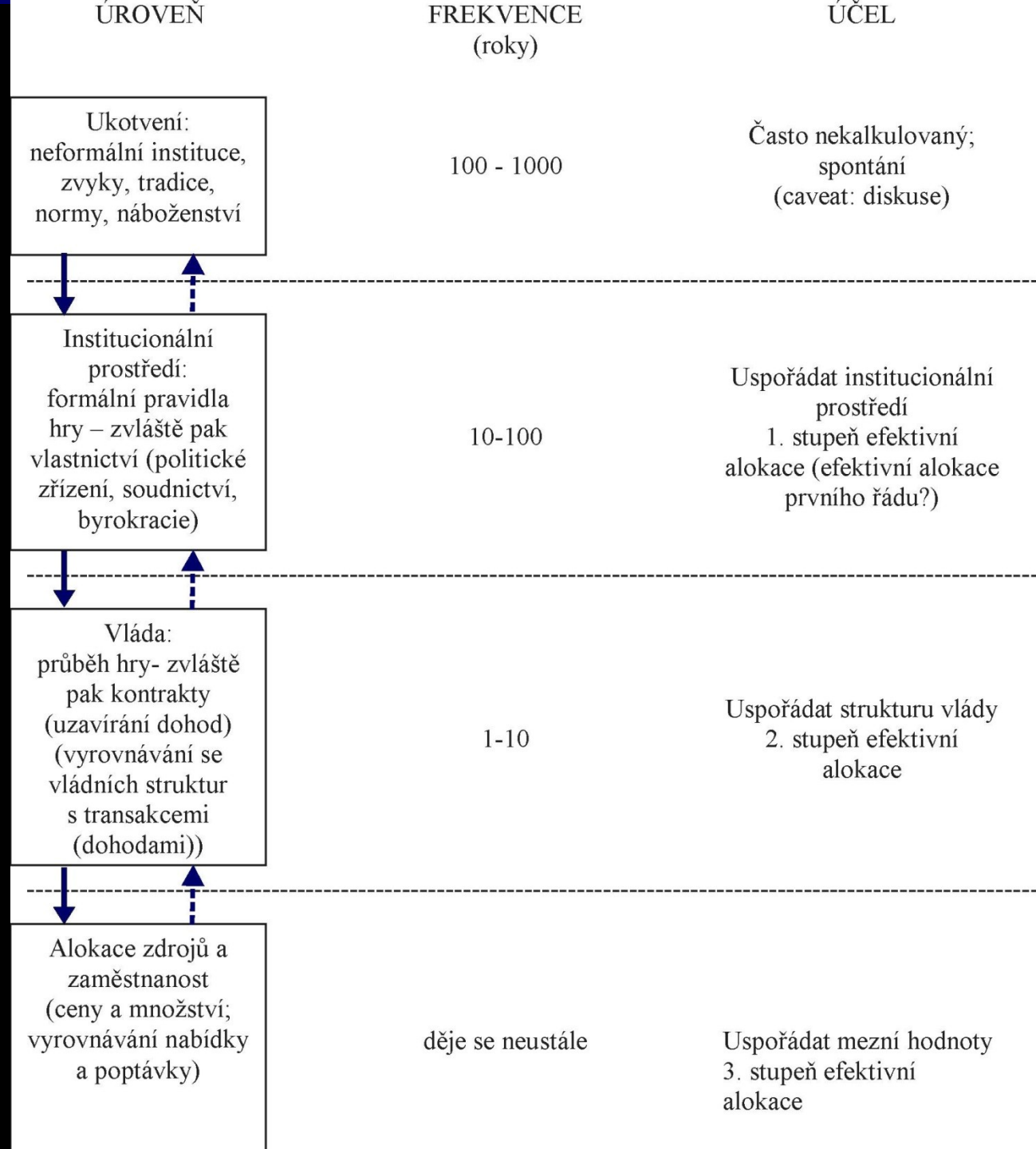


Ekonomika veřejného sektoru

Církve a náboženské společnosti





Reciproční altruismus vs konflikt zájmů

- Vězňovo dilema
- Byly jste s kolegou zatčeni za loupež. Důkazy nejsou dostatečné, trest může být vyšší jen na základě svědectví toho druhého. (Petr, Pavel)

	Petr mlčí.	Petr udá Pavla.
Pavel mlčí.	Oba odsoudí na 2 roky. (-2, -2)	Pavel dostane 10 let, Petr bude volný. (0, -10)
Pavel udá Petra.	Petr dostane 10 let, Pavel bude volný. (-10, 0)	Oba odsoudí na 6 let. (-6, -6)

Reciproční altruismus vs konflikt zájmů

Vězňovo dilema

- Charakteristika v roce 1950 - M. Flood a M. Dresher z RAND
- Idealizovaný popis konfliktu mezi individuálními a kolektivními zájmy
- Život nemá jedno kolo

Vězňovo dilema I.

- Lidé se při této hře pokoušeli o spolupráci, tedy o 'logicky' chybnou taktiku
- „Ukazuje se, že průměrní hráči nejsou strategicky dost nadaní, aby přišli na to, že nekooperativní strategie je jedinou logicky opodstatněnou variantou“
- V 70. letech nechali hru Vězňovo dilema hrát počítače, které však měli také 'iracionální' sklon kooperovat.
- 1979 – R. Axelrod – soutěž programů
- Vítězem nejjednodušší program *Půjčka za oplátku* (Tit-for-tat)
- Druhá soutěž, jejímž cílem bylo nalézt program, který by porazil *Půjčka za oplátku* (Tit-for-tat).

Vězňovo dilema II.

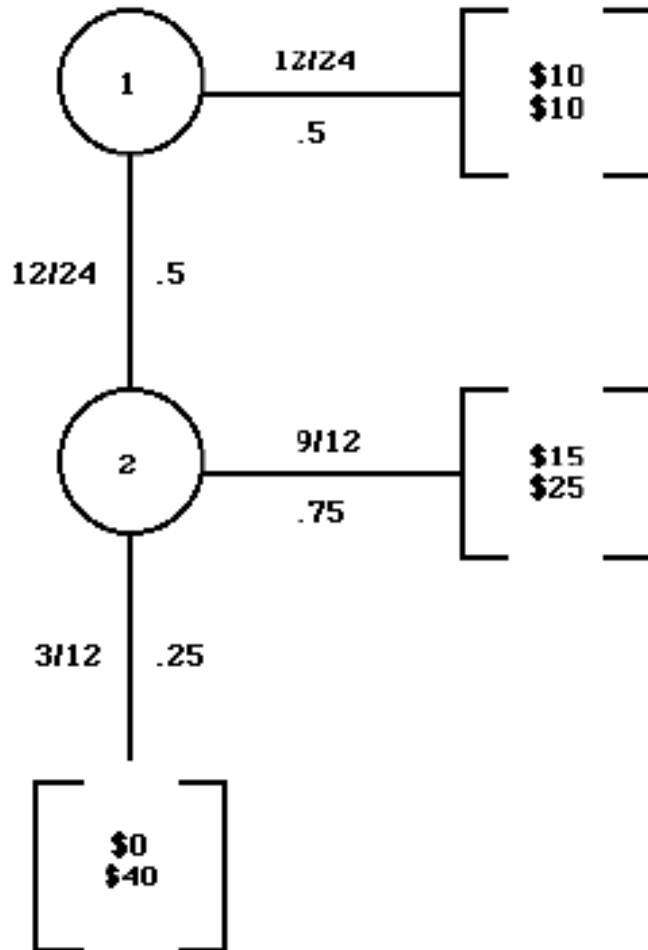
- Předpoklad - Lidé, zvířata i programy mají tendenci spolupracovat, neboť je to evolučně úspěšná strategie
- Hledání *Půjčky za oplátku* ve světě zvířat
 - Upíři z Kostariky
 - Africký kočkodan
- Reciprocita může být instinktivní
- R. Axelrod rozbil představu, že racionální reakcí Vězňova dilematu je být zlý
- Podmínkou půjčky za oplátku jsou stabilní a dlouhodobé vztahy.




© Warren Photographic

Figure 2

Two Person Investment Trust Decision Tree
Moves and Outcomes for N = 24 Pairs




Kooperativní
společenská
směna

- 
- Slabé stránky *Půjčky za oplátku* – krevní msta, ve světě zvířat je jí málo.
 - Jak prolomit začarovaný kruh krevní msty?
 - Jak simulovat realističtější model a v něm vytvořit evolučně stabilní strategii?

Vězňovo dilema III.

- Komplikovanější turnaj, v němž se vše řídilo různými pravděpodobnostmi
- *Půjčku za oplátku* (Tit-for-tat) ohrožují omyly
- Vítězem *Velkorysá* (Generous-Tit-for-tat)
- V modelu s dominující *Velkorysou* pak může prosperovat i 'primitivní' strategie *Vždy spolupracuj*. Nestane se vítězem, ale udrží se při životě. Spolu s ní však vstane i strategie *Vždy podváděj*.
- Hra neměla stabilní závěr

- 
- Sigmund & Nowak, 1992 – soutěž na hradě Rosenberg v řešení vězeňského dilematu
 - Vylepšení paměti
 - Strategie Simpleton (Prost'áček) – ve světě ovládaném Tit-for-tat tuto strategii porazí a stane se neprůstřelným
 - Simpleton zahajuje spolupráci, oplácí dobré dobrým, trestá za chyby, vrací se ke spolupráci. Padne-li na *Vždy spolupracuj*, už se jí nepustí, omezí *Vždy podváděj*
 - Ve světě, kde se programy učily, se Simpleton přizpůsobil tak, že *Vždy podváděj* nedokázal ohrozit jeho převahu. Dosáhl skutečné evoluční stability.
 - Uvážlivá velkorysost se ještě více vyplácí při asynchronních hrách

Strategie

- Strategie pro turnaj dvojic
 - Půjčka za oplátku
 - Velkorysá půjčka za oplátku
 - Simpleton
- Strategie pro větší skupiny
 - Moralistická
 - Diskriminující altruisté

Správná strategie musí být

- Milá (Vstřícná)
 - nikdy nezradí jako první, nedostává se tak do zbytečných konfliktů. Tedy i zcela sobecký hráč ze zcela sobeckých důvodů nezradí jako první.
- Schopná odvety
 - úspěšná strategie nesmí být strategie slepého optimismu. Strategie „vždy spolupracuj“ je totiž bezmocná proti zrádcům.
- Odpouštějící
 - Ačkoli umí úspěšná strategie oplatit zradu, musí být schopna odpustit, pokud protivník nechce již více zradit a spolupracuje. Tím se zamezí začarovanému kruhu vzájemné msty.
- Nesmí závidět
 - Úspěšná strategie nechce za každou cenu mít víc bodů než protivník. Pokud je strategie „milá“, pak neskóruje nikdy víc než protivník.

Proč by měl ekonom zkoumat oblast církví a náboženských společností?

- Jsou součástí veřejného sektoru, hospodaří s určitými prostředky a tedy spoluvytváří předmět studia veřejné ekonomie
- Utváří normy, formují preference a instituce, a tak spoluvytvářejí předmět studia ekonomické teorie



Poslání, cíle, užitky CNS

- Utilitaristický přístup – Garry S. Becker
- Realistický a ekonomizující přístup – Adam Smith
- Realistický a institucionální přístup – Walter Eucken



Náboženské kořeny sociálních politik

	Katolicismus	Luteránství	Reformovaný protestantismus
Chudoba je ..	Součást Božího řádu (zkouška i očištění)	Součást zkoušek, ale také problém zahálky a nemorálnosti	Boží trest za hříchy a znak zavržení
Práce	Pracujeme, abychom se uživil. Práce je břímě. Pokud máte jiné prostředky, práce není nezbytná.	Význam práce roste, práce se stává povoláním; honba za ziskem přesahující potřeby jednotlivce je hanebná.	Pracovat rozumně a neznaje klidu k vydělání více než člověk potřebuje, k dosažení certitudo salutis
Žebrání je	Tolerováno	Trestáno	Trestáno
Odpovědnost státu	Odmítána	;Přijímána	Odmítána
Role sokromé dobročinnost	Důležitá	Nedůležitá	Důležitá
Rozlišování (ne-)zasloužilých	Nedůležité	důležité	Velmi důležité
Institucionální tradice do 19. stol.	Špitály pro různé skupiny chudých, decentralizovaná a soukromá pomoc	Outdoor relief: financovaná z veřejných sbírek/chudinských daní, pracovní domy jako odstrašující prostředek, centralizovaná veřejná podpora	System pracovních domů, outdoor pomoc druhotná, decentralizovaná soukromá dobročinnost

Náboženské kořeny sociálních politik

(Sigrun Kahl: The Religious Roots of Modern Poverty Policy)

	Katolická tradice	Luteránská tradice	Reformovaní protestanti (kalvinisté, puritáni)
Zavedení hlavních výhod státu blahobytu (penze invalidní důchod, nemocenská, nezaměstnanost)	Pozdě	Brzy	Pozdě
Zavedení sociální pomoci	Velmi pozdě (Francie 1989, Irsko 1977; Itálie, Řecko, Španělsko: dodnes žádný národní systém)	Pozdě (Švédsko 1980, Dánsko 1976, Německo 1961)	Časně (US 1935, UK 1948, Australia 1944)
Struktura veřejného systému pomoci	Dílčí (mnoho programů sociální pomoci, pokrývající odlišné skupiny a rizika)	Universální, jednotná (jeden program sociální pomoci)	Dílčí (mnoho programů sociální pomoci, pokrývající odlišné skupiny a rizika)
Štědrost příspěvků sociální pomoci	Skrovná	Štědrá	Skrovná

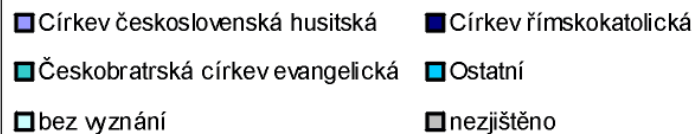
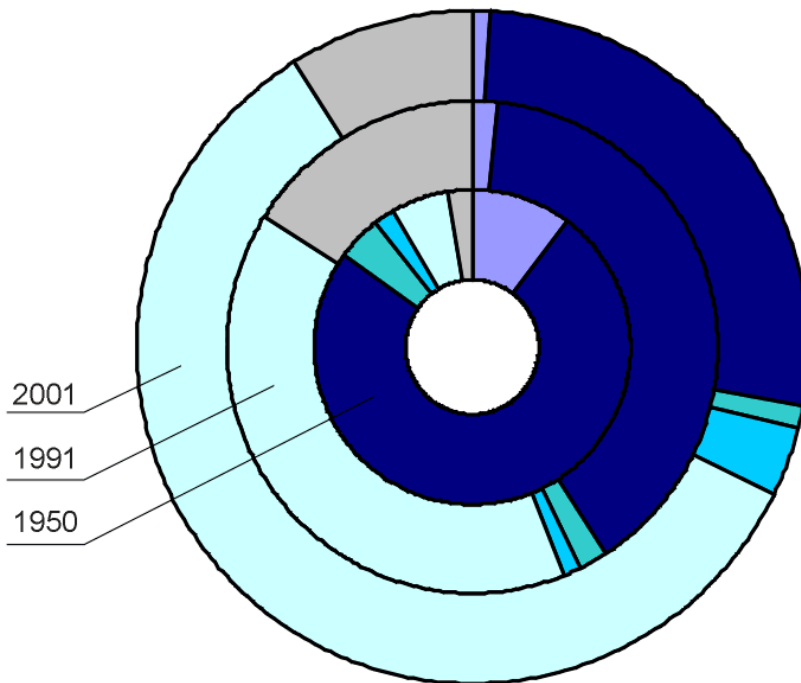
Kritéria ovlivňující vztahy církve a státu

- ❑ Jaká je religiozita společnosti?
- ❑ Existuje státní církev, preferovaná církev či je postavení všech církví rovné?
- ❑ Je charakter státu světský či náboženský?
- ❑ Jak jsou financovány církve a náboženské společnosti?



Religiozita v ČR

Skladba obyvatelstva podle náboženského vyznání v letech 1950, 1991 a 2001

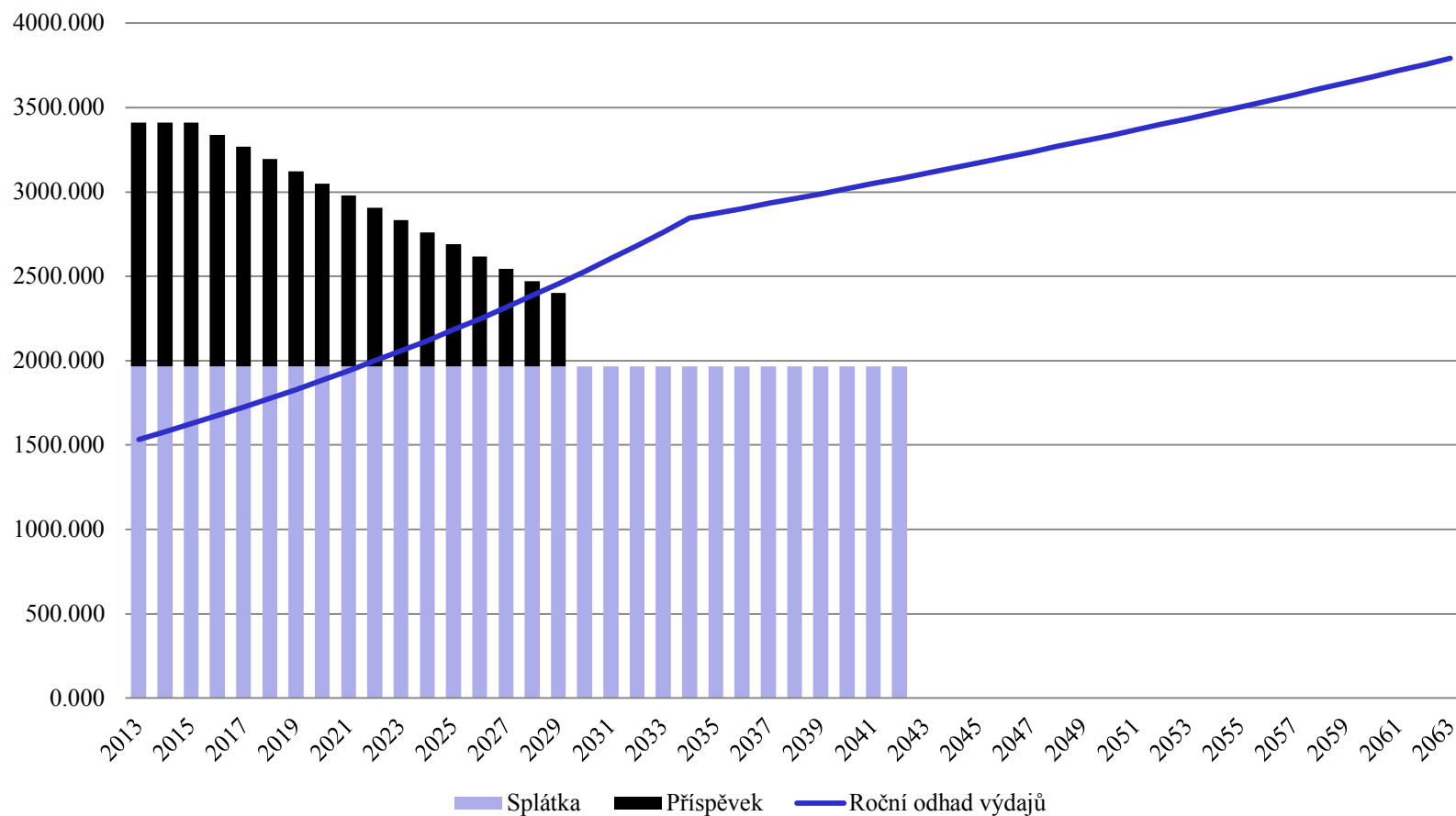


Financování církví a náboženských společností

- Státní příspěvek na základě zákona o majetkovém vyrovnání s církvemi a náboženskými společnostmi 428/2012
- Dotace na veřejně prospěšné aktivity – především sociální služby a vzdělávání
- Ostatní zdroje příjmů – sbírky, dary při příležitosti církevních úkonů, výnosy z majetku



Srovnání odhadu výdajů bez a s narovnáním na příštích 50 let (v miliónech Kč, v cenách r. 2011)

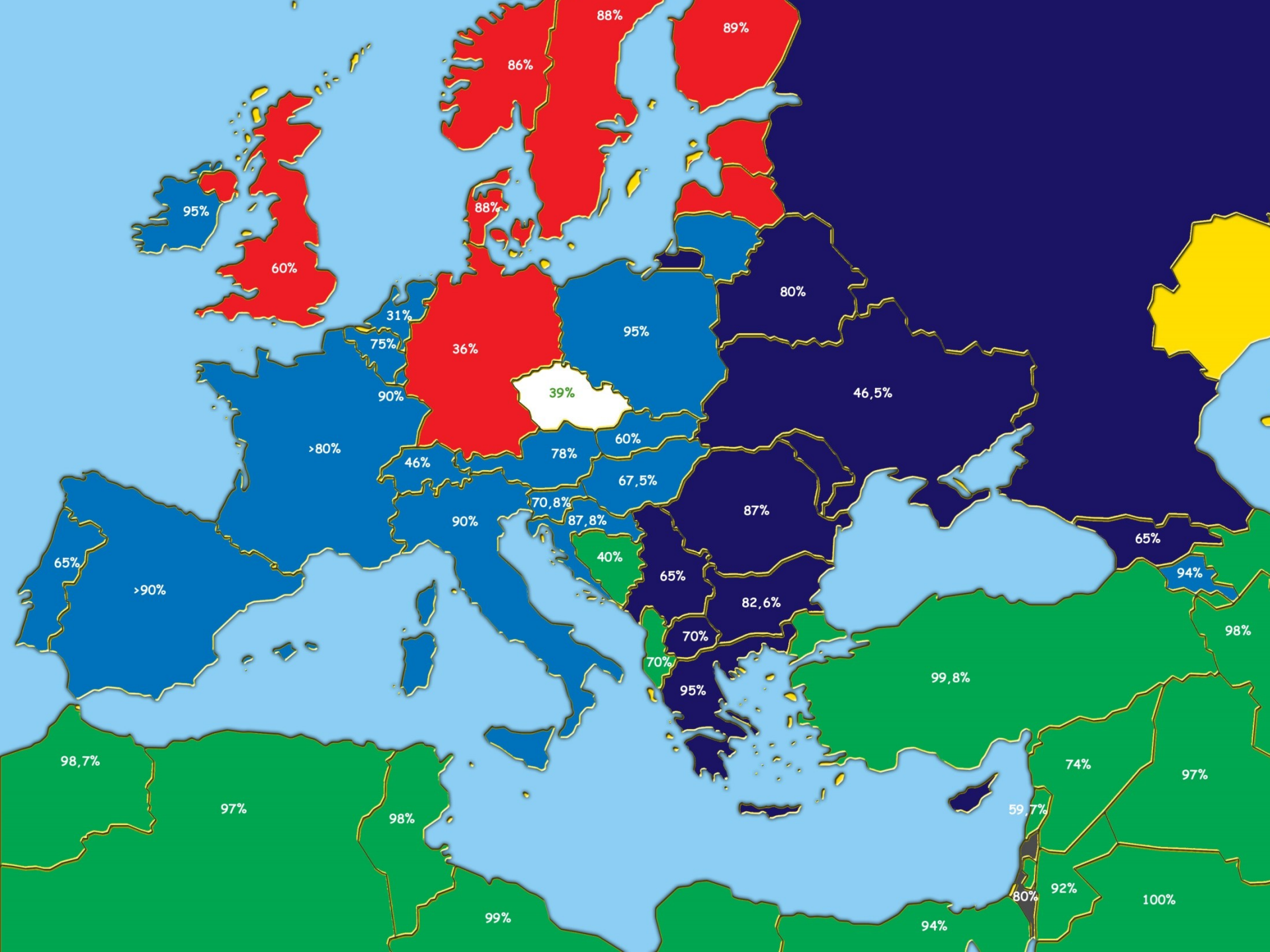


Název	Počet duchovních (přepočtený)	Platy duchovních	Pojistné duchovních	Platy administrativy	Pojistné administrativy	Věcné náklady	Údržba církevního majetku	CELKEM	%
Církev římskokatolická celkem	2 753,68	445 358 482	155 806 501	21 923 200	7 663 279	20 892 000	18 666 400	670 309 862	66
Českokobratrská církev evangelická	228,62	39 355 985	13 774 594	2 057 000	719 950	2 286 600	1 421 400	59 615 529	6
Církev československá husitská	388,84	64 696 787	22 643 401	3 134 800	1 097 180	3 485 400	2 166 600	97 224 168	10
Slezská církev evangelická augsbur. vyz.	87,00	15 506 114	5 427 035	710 600	248 710	791 800	563 500	23 247 759	2
Pražská pravoslavná eparchie	101,74	15 263 767	5 342 314	843 200	295 117	939 800	584 200	23 268 398	2
Moravská eparchie Pravoslavné církve	53,50	8 657 836	3 030 178	397 800	139 230	440 300	273 700	12 939 044	1
Apoštolská církev	156,17	24 695 776	8 643 332	1 190 000	416 500	1 320 900	821 100	37 087 608	4
Církev bratrská	90,62	14 806 699	5 182 239	724 200	253 470	806 600	501 400	22 274 608	2
Církev řeckokatolická	36,91	5 990 577	2 096 656	312 800	109 480	347 800	216 200	9 073 513	1
Evangelická církev augsbur. vyznání v ČR	11,09	2 009 020	703 140	88 400	30 940	99 900	62 100	2 993 500	0
Evangelická církev metodistická	45,38	7 733 470	2 706 656	333 200	116 620	370 000	230 000	11 489 946	1
Jednota bratrská	73,25	12 706 871	4 447 317	540 600	189 210	599 400	372 600	18 855 998	2
Luterská evangelická církev a.v. v ČR	13,50	2 634 525	922 070	105 400	36 890	114 700	0	3 813 585	0
Starokatolická církev v ČR	35,00	5 581 938	1 953 638	285 600	99 960	318 200	197 800	8 437 136	1
Federace židovských obcí v ČR	36,59	6 733 436	2 356 658	306 000	107 100	340 400	211 600	10 055 194	1
Náboženská společnost českých unitářů	3,00	584 721	204 652	23 800	8 330	29 600	0	851 103	0
Bratrská jednota baptistů	21,70	3 647 124	1 276 590	292 400	102 340	325 600	202 400	5 846 454	1
Církev adventistů sedmého dne	0,00	0	0	731 000	255 850	0	0	986 850	0
Ostatní církve a náboženské společnosti celkem	1 382,91	230 604 646	80 710 470	12 076 800	4 226 877	12 617 000	7 824 600	348 060 393	34
CELKEM	4 136,59	675 963 128	236 516 971	34 000 000	11 890 156	33 509 000	26 491 000	1 018 370 255	100 %
%		66	23	3	1	3	3	100%	

Název	2005	Počet věřících na jednoho duchovního
Církev římskokatolická celkem	2 753,68	998
Českobratrská církev evangelická	228,62	514
Církev československá husitská	388,84	256
Slezská církev evangelická augsburského vyznání	87,00	161
Pravoslavná církev v českých zemích	155,24	148
Apoštolská církev	156,17	29
Církev bratrská	90,62	110
Církev řeckokatolická	36,91	209
Evangelická církev augsburského vyznání v České republice	11,09	1345
Evangelická církev metodistická	45,38	60
Jednota bratrská	73,25	47
Luterská evangelická církev a.v. v České republice	13,50	401
Starokatolická církev v ČR	35,00	46
Federace židovských obcí v České republice	36,59	42
Náboženská společnost českých unitářů	3,00	101
Bratrská jednota baptistů	21,70	168
Ostatní církve a náboženské společnosti celkem	1 382,91	
CELKEM	4 136,59	739

Stát a CNS v Evropské unii





Stát a CNS v Evropě

Identifikace, kooperace, odluka

- Státní církev – Dánsko, Řecko, Finsko, Spojené Království
- Privilegovaná církev – Španělsko, Itálie, Portugalsko, Švédsko
- Rovnost CNS – Belgie, Německo, Francie, Irsko, Rakousko, Nizozemí



Financování církví v Evropě

- Stát hradí činnost CNS – Belgie, Řecko (pouze Pravoslavná církev), Španělsko (pouze KC),
- Církevní daň – Dánsko, Německo, Rakousko, Finsko (pouze Luterská a pravoslavná církev), Švédsko (pouze Švédská církev)
- Assignace - Itálie
- Hospodářská samostatnost – Francie, Irsko, Portugalsko, Spojené Království



Prameny konfesního práva v ČR

- Listina základních lidských práv a svobod
- Zákon č. 3/2002 Sb. ve znění úprav Ústavního soudu
- Zákon 428/2012 Sb. o majetkovém vyrovnání s církvemi a náboženskými společnostmi
- Jiné zákony
- Vnitřní normy CNS – např. Codex iuris canonici
- Mezinárodní smlouvy



Právní postavení církví a náboženských společností a církevních právnických osob (CPO)

Církev či náboženská společnost vzniká dobrovolným sdružováním fyzických osob

Církev se stává právnickou osobou registrací, splňující podmínky uvedené v zákoně 3/2002 Sb.

Církevní právnická osoba vzniká založením příslušným orgánem registrované CNS podle jejího základního dokumentu. Tento orgán pak podá návrh na evidenci církevní právnické osoby



Zvláštní práva církví a náboženských společností

- Být financována podle zvláštního právního předpisu o finančním zabezpečení církví a náboženských společností.
- Konat obřady, při nichž jsou uzavírány církevní sňatky podle zvláštního právního předpisu.
- Pověřit osoby vykonávající duchovenskou činnost k výkonu duchovenské služby v místech, kde se vykonává vazba, trest odnětí svobody, ochranné léčení a ochranná výchova.
- Pověřit osoby vykonávající duchovenskou činnost k výkonu duchovenské služby v ozbrojených silách České republiky.
- Vyučovat náboženství na státních školách podle zvláštního právního předpisu.
- Zachovávat povinnost mlčenlivosti duchovními v souvislosti s výkonem zpovědního tajemství nebo s výkonem práva obdobného zpovědnímu tajemství, je-li tato povinnost tradiční součástí učení církve a náboženské společnosti nejméně 50 let; tím není dotčena povinnost překazit trestný čin uložená zvláštním zákonem.
- Zřizovat církevní školy podle zvláštního právního předpisu.



Církevní právnické osoby

- základní územní jednotky (farnosti, sbory, misijní skupiny, ...)
- Vyšší organizační složky (biskupství, konference, církevní provincie, eparchie, ...)
- Charity a diakonie
- Řehole
- Jiné – vzdělávací instituty, kapituly, centra pro mládež či rodinu, komunity, bratrstva, atd.



Církev / Náboženská společnost	Sbory, farnosti, obce	Vyšší org. složky	Charity a diakonie	Řeholní řády	Jiné CPO	CELKEM	%
Apoštolská církev	37	~	1	~	3	41	0,83
Bratrská jednota baptistů	33	~	~	~	~	33	0,67
Církev adventistů sedmého dne	143	2	~	~	~	145	2,94
Církev bratrská	57	~	11	~	~	68	1,38
Církev československá husitská	298	5	4	~	1	308	6,23
Církev Ježíše Krista Svatých posledních dnů	~	~	~	~	~	0	0,00
Církev Křesťanská společenství	49	~	~	~	~	49	0,99
Církev řeckokatolická	25	1	~	~	~	26	0,53
Církev římskokatolická	3 168	13	177	170	53	3 581	72,49
Česká hinduistická náboženská společnost	~	~	~	~	~	0	0,00
Českobratrská církev evangelická	263	14	32	~	~	309	6,26
Evangelická církev augsburského vyznání v ČR	3	~	~	~	~	3	0,06
Evangelická církev metodistická	15	~	6	~	~	21	0,43
Federace židovských obcí v České republice	10	~	~	~	1	11	0,22
Jednota bratrská	18	~	~	~	~	18	0,36
Křesťanské sbory	35	~	~	~	~	35	0,71
Luterská evangelická církev a. v. v České republice	1	~	~	~	~	1	0,02
Hnutí Hare Krišna	~	~	~	~	2	2	0,04
Náboženská společnost českých unitářů	3	~	~	~	~	3	0,06
Náboženská společnost Svědkové Jehovovi	160	~	~	~	~	160	3,24
Novoapoštolská církev v ČR	~	~	~	~	~	0	0,00
Obec křesťanů v České republice	~	~	~	~	~	0	0,00
Pravoslavná církev v českých zemích	74	2	~	5	~	81	1,64
Slezská církev evangelická augsburského vyznání	21	5	1	~	~	27	0,55
Starokatolická církev v České republice	18	~	~	~	~	18	0,36
CELKEM	4 431	42	232	175	60	4 940	100,00
%	80,70	0,85	4,70	3,54	1,21	100	

Aktuální problémy odvětví

- Má stát přispívat na činnost církví či ne? Na co, v jaké míře?
- Jsou restituce správné?



Více na stránkách CVNS

<http://www.e-cvns.cz/>

