

Geografie sídel

Sídla – základní pojmy

- **Obydlí** - prostory trvalého nebo jen občasného pobytu člověka, ve kterých člověk přespává, pracuje nebo přechovává své zásoby (obytný dům + hospodářské budovy + hospodářský prostor (dvůr, zahrada))
- **Sídlo** - prostorově oddělená a trvale osídlená skupina lidských **obydlí**. Každé sídlo má zpravidla vlastní místní pojmenování a je odděleno od ostatních sídel volnými plochami. Dle svého charakteru se sídla dělí na **venkovská** a **městská**.
- **Obec** - je administrativní jednotka - základní článek administrativního členění státu, má svoji samosprávu – volené zastupitelstvo, v čele stojí starosta/primátor. Každá obec je tvořena jedním nebo více **sídly** a je hranicemi oddělena od jiných obcí nebo od území jiných států.
- **Město** – je obec, která splňuje určitá kritéria, zpravidla vymezená v legislativě (nejčastěji velikost, ale i některé další parametry)

Historie - vývoj sídel

- Trvalá/stabilní sídla začala vznikat v období neolitu - neolitická revoluce => přechod od sběru/lovu k zemědělství (cca od 10 tis. let př.n.l.)
- První sídla měla venkovský charakter, jejich obyvatelé se nijak neodlišovali způsobem života, obživy, statusem...
- Vznik měst umožnilo až zdokonalení zemědělství => přebytky, dělba práce – rozdělení na zemědělce a nezemědělce (řemesla, obchod...) => soustředění nezemědělských aktivit do větších sídel, ze kterých se postupně vyvinula města, obsluhující okolní zemědělské oblasti

Historie - vývoj sídel

- První velká města vznikala v úrodných oblastech (často poblíž velkých řek), které měly vhodné podmínky k vytváření přebytků – tzv. pět ohnisek urbanizace (The Five Hearths of Urbanization)
- Předpokladem byla i pokročilá forma politické organizace území – souvislost se vznikem prvních starověkých civilizací



Historie - vývoj sídel

- Města/městské civilizace se z Mezopotámie a Egypta postupně rozšiřovaly do dalších Středozeří - Féničané zakládali města na pobřeží Středozeří moře – např. Tyr, Sidon, Kartágo... Řekové založili množství měst v širší oblasti Egejského moře – Trója, Mykény, Olympia, Delfy, Atény, Sparta...
- Po ústupu antického Řecka iniciativu přebrala Římská říše. Řím, který se stal centrem rozsáhlého státního útvaru, byl největším a nejvýstavnějším městem starověku (cca 1 mil. obyv.).
- Římané rozšířili městskou kulturu v celé říši - základem nových měst se zpravidla stávaly vojenské tábory lokalizované ve strategicky významných polohách nebo na křižovatkách římských cest. Řada z takto vytvořených měst existuje dosud, např. Kolín nad Rýnem, Londýn, Strasbourg, Barcelona, Vídeň, Marseille, Budapešť nebo Paříž.
- Jak římská, tak i řecká města se vyznačovala plánovitou výstavbou podle pravoúhlé půdorysné struktury s ústředním náměstím (tržištěm), města vzniklá z římských vojenských táborů byla většinou budována podél dvou na sebe kolmých os.

Urbanizace + Industrializace

- Výrazným impulsem pro růst a zakládání nových měst byla **průmyslová revoluce**/industrializace - průmysl se stal významným městotvorným faktorem. Rychlý růst velikosti i počtu měst, který začal v Anglii v 18. století a postupně se rozšířil i do dalších zemí a na další kontinenty = **urbanizace**.
- **Urbanizace** významně ovlivnila nejen velikost měst, ale i strukturu osídlení (zejména poměr mezi městským a venkovským obyvatelstvem) a společenské vztahy.
- **Urbanizaci** lze stručně definovat jako **proces koncentrace sociálních a ekonomických aktivit i obyvatelstva do měst a městských aglomerací**.

Urbanizace + Industrializace

- V průběhu urbanizace dochází k dalším doprovodným procesům:
 - Narůstá počet obyvatel měst:
 - stěhování venkov => město, rozrůstání měst a městských obcí
 - administrativní slučování s okolními obcemi
 - vznik nových měst...

 - Zvyšuje se koncentrace obyvatel do měst - počet obyvatel měst roste rychleji než na venkově

 - Vznik měst zasáhl všechny oblasti:
 - kde města dosud nebyla – sev. Amerika, Austrálie, NZ
 - vedle „domorodých“ měst v Asii/Africe vznikají nová koloniální města – Šanghaj, Hanoj...
 - i oblasti, kde města byla, vznikají nová – ložiska uhlí nebo dalších nerostů, železniční uzly

 - Roste hospodářský a politický význam měst - stále větší podíl HDP je vytvářen ve městech, městské obyvatelstvo dominuje nejen hospodářskému, ale i politickému životu urbanizovaných zemí (ztráta vlivu politických stran zaměřených na venkov/zemědělství)

Urbanizace + Industrializace

- V průběhu urbanizace dochází k dalším doprovodným procesům:
 - Probíhá vnitřní diferenciaci měst – vytvářejí se prostorově oddělené funkční zóny: obchodní centrum, obytné čtvrti, průmyslové čtvrti...
 - Městská kultura a městský způsob života se rozšiřují i mimo hranice města a zasahuje společnost jako celek = „**nepřímá urbanizace**“ („**rurbanizace**“)
 - Města se plošně rozšiřují, pohlcují okolní sídla, vytvářejí předměstí - vznikají komplexní městské sídelní útvary - **aglomerace, konurbace, megalopolis**

Aglomerace

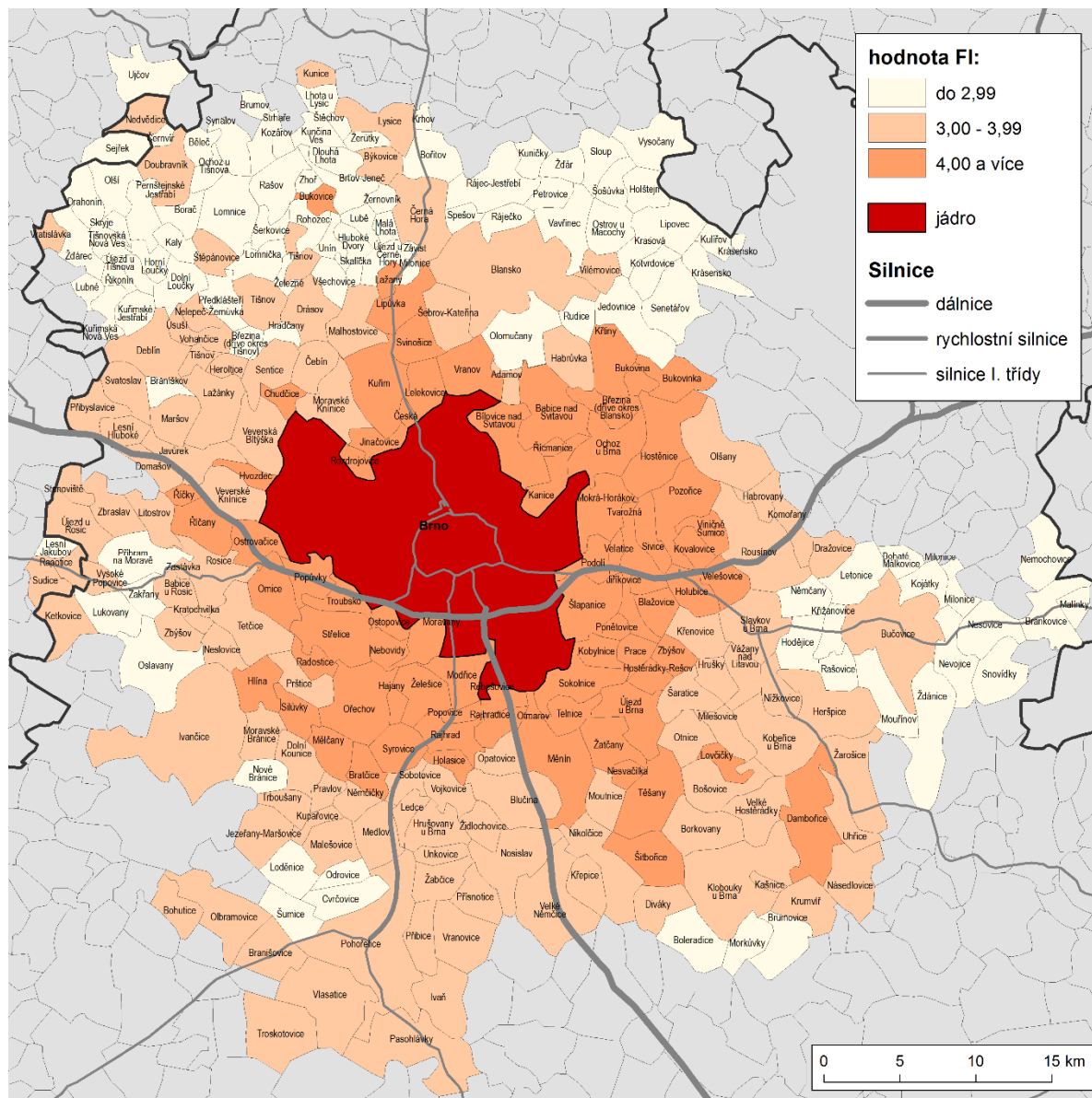
- **Aglomerace** (z latinského *agglomerare* – seskupovat) - seskupení sídel kolem jednoho významnějšího města/centra. Aglomeraci tvoří město společně s pásem kolem něho ležících obcí, které jsou dosud administrativně samostatné, ale mají s městem velmi intenzivní mezisídelní vztahy.
- Obce v aglomeraci proto mají některé charakteristické znaky města (vysokou hustotu zalidnění, komplexní strukturu obyvatelstva) a jsou s vlastním městem (jádro aglomerace) propojeny intenzivní dojížděnkou obyvatelstva do zaměstnání, škol a za dalšími službami
- Aglomerace tvoří v sídelním systému funkčně jednotný celek, a proto by měla řada problémů (např. organizace dopravy, územní plánování apod.) řešena a rozhodována pro celou aglomeraci jednotně.

Aglomerace

Brno + zázemí

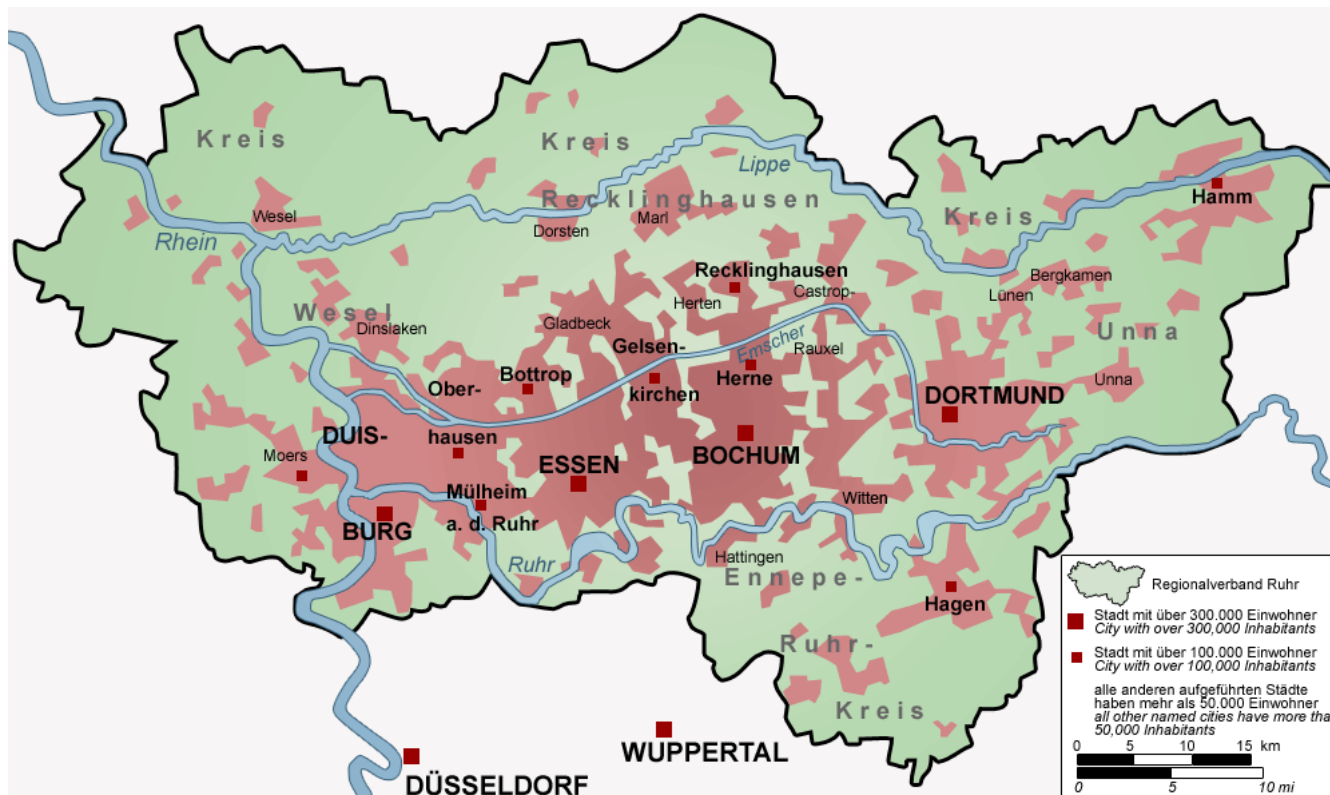
Hodnota FI – funkční integrace, udává jak silně je obec v zázemí „spojena“ s jádrem na základě procesů:

- dojíždka za prací
- dojíždka do škol (SŠ)
- migrace



Konurbace

- **Konurbace** (souvětství) - rozsáhlá silně urbanizovaná oblast, kde dvě nebo více měst postupně okraji svých aglomerací srůstá v jeden celek
- Charakteristickým znakem je stejná hierarchická úroveň jader (měst) a absence vedoucí úlohy jednoho z nich (žádné není dominantní)



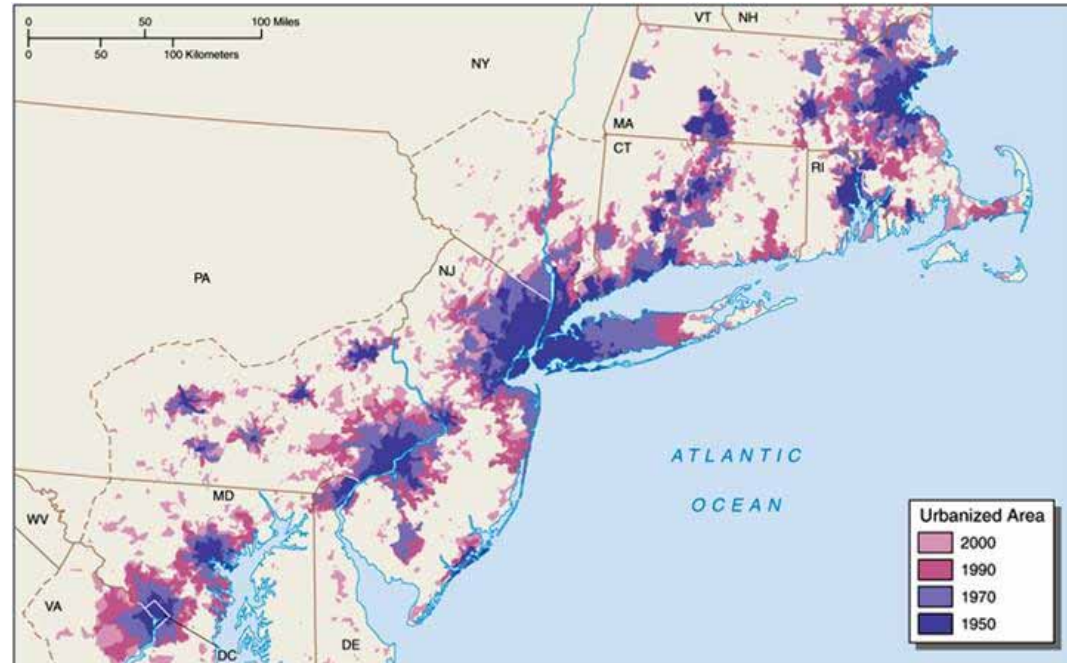
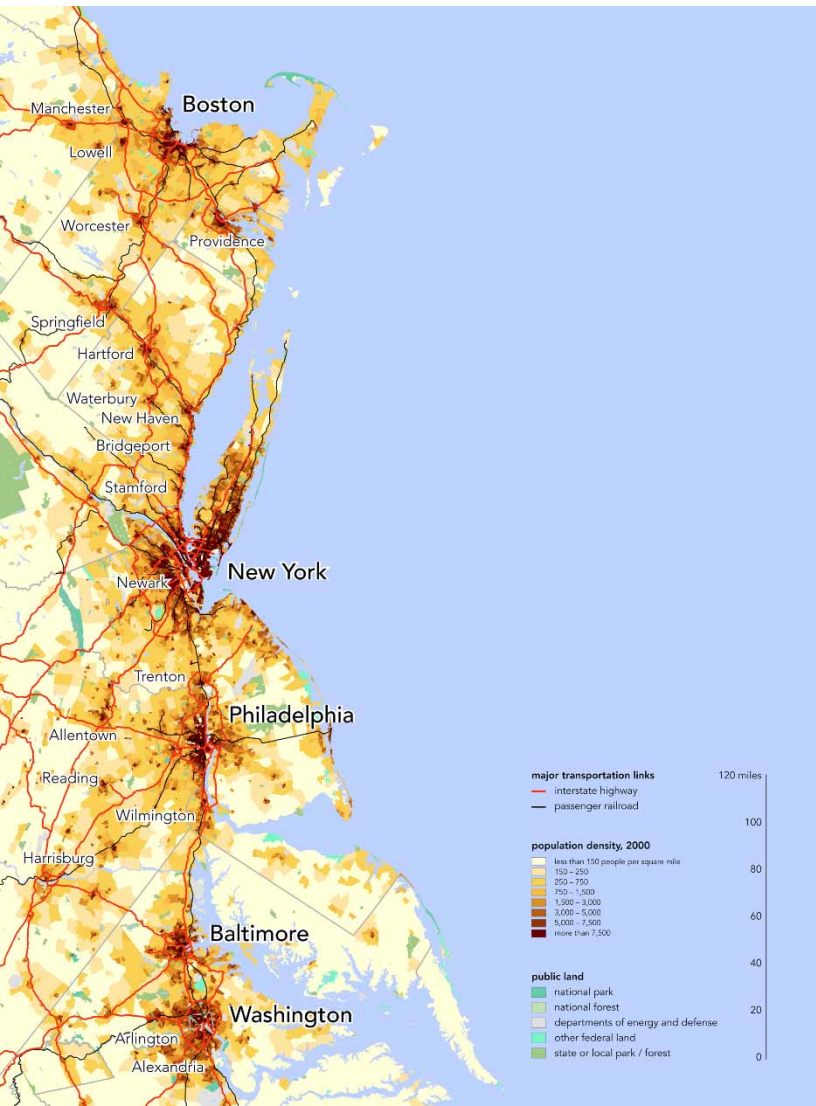
město/okres	Obyv. (2015)
Bochum	364 742
Bottrop	117 143
Dortmund	586 181
Duisburg	491 231
Ennepe-Ruhr-Kreis	325 954
Essen	582 624
Gelsenkirchen	260 368
Hagen	189 044
Hamm	179 379
Herne	155 852
Mülheim an der Ruhr	169 278
Oberhausen	210 934
Kreis Recklinghausen	617 807
Kreis Unna	396 035
Kreis Wesel	461 664
Ruhrgebiet	5 108 236

Megalopolis

- **Megalopolis** - plošně rozsáhlé urbanizované oblasti, vzniklé spojením většího počtu významných aglomerací/konurbací, s velkým ekonomickým významem
- Termín poprvé použil francouzský geograf Jean Gottmann pro označení severovýchodního pobřeží USA v práci: „Megalopolis: The Urbanized Northeastern Seaboard of the United States“ (1961).
- Oblast označovaná také BOS-WASH (území od Bostonu po Washington) tehdy zahrnovala cca 40 mil. obyvatel, ale také 1/10 světových výrobních a komerčních aktivit

Megalopolis

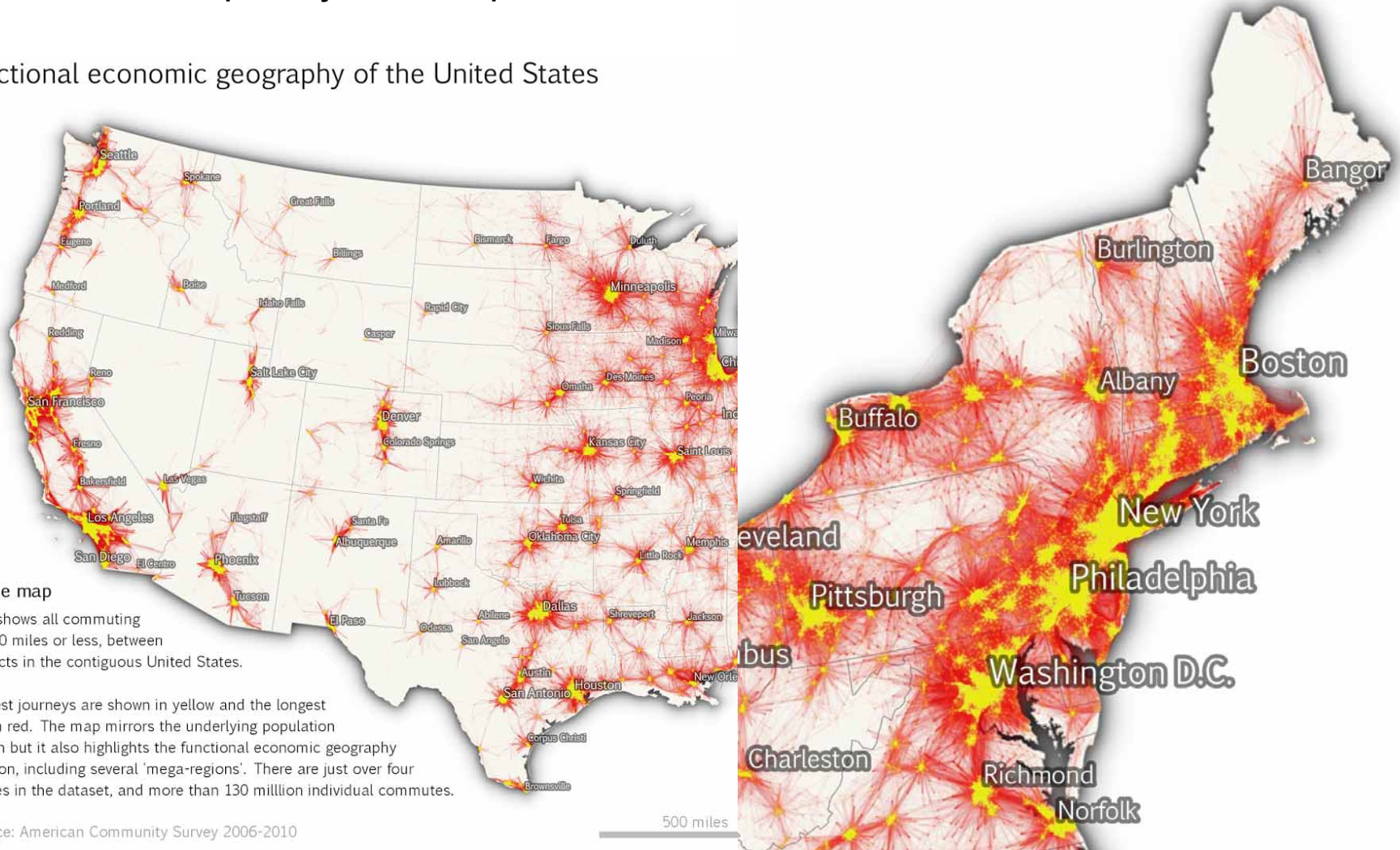
Podle projekce by na tomto území mělo v roce 2025 žít téměř 60 mil. obyv.



Megalopolis

Kromě souvisle zastavěné plochy je podstatná i funkční propojenost vzájemnými vazbami – např. dojíždka za prací

A functional economic geography of the United States



About the map

This map shows all commuting links of 100 miles or less, between census tracts in the contiguous United States.

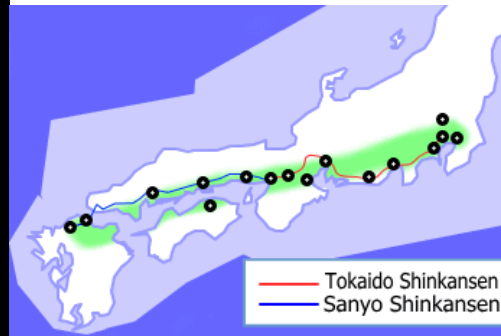
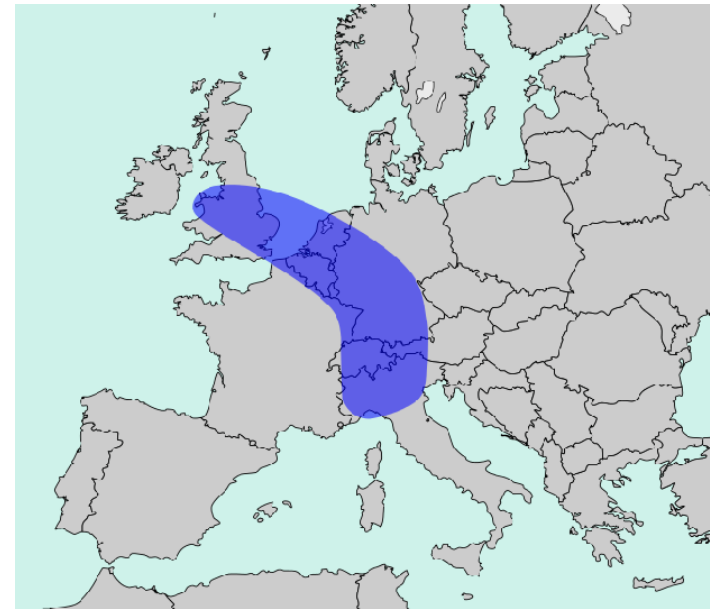
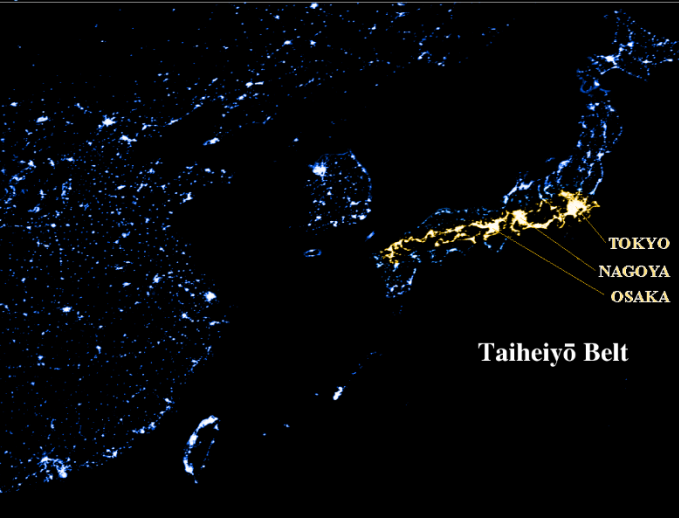
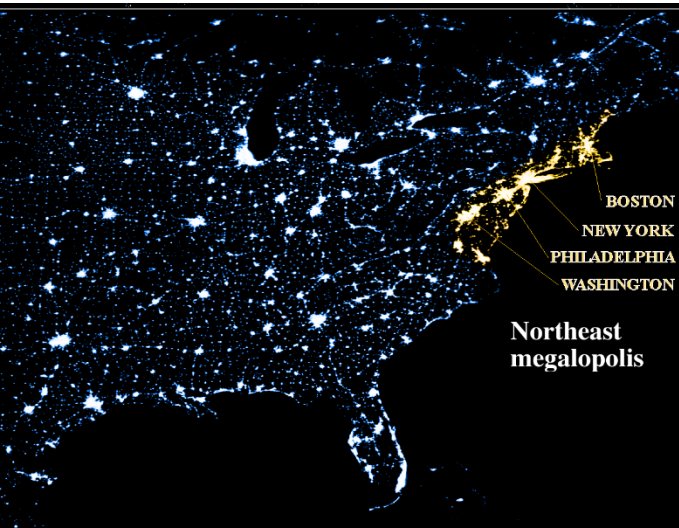
The shortest journeys are shown in yellow and the longest journeys in red. The map mirrors the underlying population distribution but it also highlights the functional economic geography of the nation, including several 'mega-regions'. There are just over four million lines in the dataset, and more than 130 million individual commutes.

Data Source: American Community Survey 2006-2010

Megalopolis

Další uváděné příklady jsou Tokaido (v širším vymezení pak Taiheiyō Belt) v Japonsku (cca 80 mil. obyv.)

nebo evropský Blue Banana (někdy také IT-BRIT) (cca 110 mil. obyv.)



Megalopolis

Perspektivně i region delty Perlové řeky (Pearl river delta). V současnosti cca 65 mil. obyvatel, ale na rozdíl od předchozích neustále roste poměrně rychlým tempem. Jde o nejdynamičtější region Číny, v minulé dekádě průměrný růst HDP 12 % ročně



- < 1 % rozlohy Číny
- ~ 5 % obyvatel —“—
- > 10 % HDP —“—
- ~ 25 % exportu —“—
- ~ 20 % z FDI do —“—

Infrastructure, March 2017

- ✈ Airports
- High-speed railway
- Ports
- Hong Kong-Zhuhai-Macau Bridge (under construction)

Intercity railways: — Operational - - - Under construction

Population density
2015*, '000 per km²

Under 1 Over 5

Population
2015, m

Sources: European Commission; Harvard University; InvestHK; CEIC; Wind Info

*Estimate

Co je/není město?

Vymezení/definice města - komplikovaný problém, prakticky neexistuje jednotná definice, existuje pouze shoda na skupinách kritérií:

■ Administrativně-správní kritérium

- městem je obec, která získala městská práva resp. je městem podle legislativy dané země.
- je nejjednodušší a nejjednoznačnější, ale bohužel takový soubor měst je nejhůře srovnatelný (je velmi různorodý) nejen napříč zeměmi, ale i v rámci jedné země
- ČR (604 měst)
 - obec s ≥ 3000 obyv. pokud tak (na žádost obce) stanoví předseda PS po vyjádření vlády (vláda má soubor kritérií stanovený v usnesení - většinou kritéria vybavenosti službami),
 - ale taky jakákoliv obec, která prokáže, že status města někdy v historii měla.
 - Výsledkem je, že např. tři obce nad 5 tis. obyvatel městem nejsou (Petrovice u Karviné, Bystřice, Dolní Lutyně), ale tento status mají Boží Dar (236), Loučná pod Klínovcem (114) nebo Přebuz (71 obyv.)

Co je/není město?

Vymezení/definice města - komplikovaný problém, prakticky neexistuje jednotná definice, existuje pouze shoda na skupinách kritérií:

■ Statistické kritérium

- městem je obec, která dosáhne/překročí určitou prahovou hodnotu:
 - populační velikost,
 - hustotu zalidnění...

- přičemž ukazatele jde i kombinovat

- Statistická kritéria jsou často používána – srovnatelnost je lepší, než u administrativně-správních a základní statistické údaje jsou většinou dobře dostupné

Co je/není město?

Vymezení/definice města - komplikovaný problém, prakticky neexistuje jednotná definice, existuje pouze shoda na skupinách kritérií:

■ Kritérium městských funkcí či vybavenosti

- Město by mělo mít své zázemí, které obsluhuje a pro které je spádovým centrem:
 - v oblasti dojížděky za prací (tzn. má kladné saldo dojížděky – více obyvatel za prací dojíždí než vyjíždí),
 - dojížděky za studiem,
 - dojížděky za dalšími službami

- čemuž odpovídá rozvinutá síť provozoven služeb, institucí, která zdatelně přesahuje potřeby místního obyvatelstva (slouží pro spádové území)

- Opět je možné kombinovat i s dalšími kritérii a doplňovat kvalitativními nebo kvantitativními požadavky – např. minimální velikost obsluhovaného zázemí, podíl pracovních míst mimo primární sektor atd.

- Tyto ukazatele asi nejlépe postihují rozdíl mezi městem a venkovem, bohužel nejsou vždy k dispozici v aktuálním stavu, nebo za všechny obce

Kde končí/začíná město?

Komparaci měst dále ztěžuje fakt, že údaje jsou většinou za administrativní vymezení – které se ovšem v jednotlivých zemích velmi liší

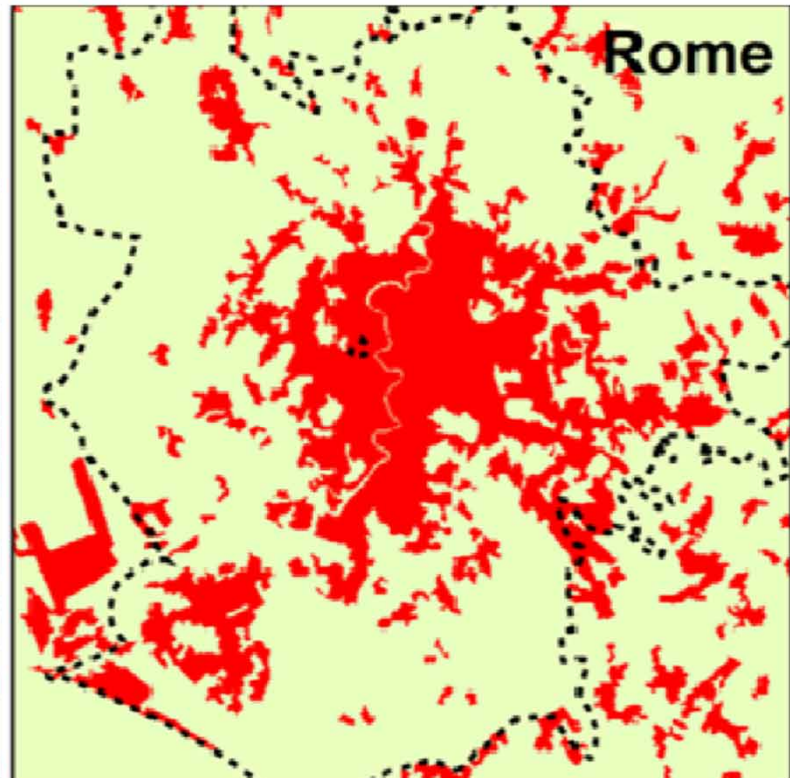
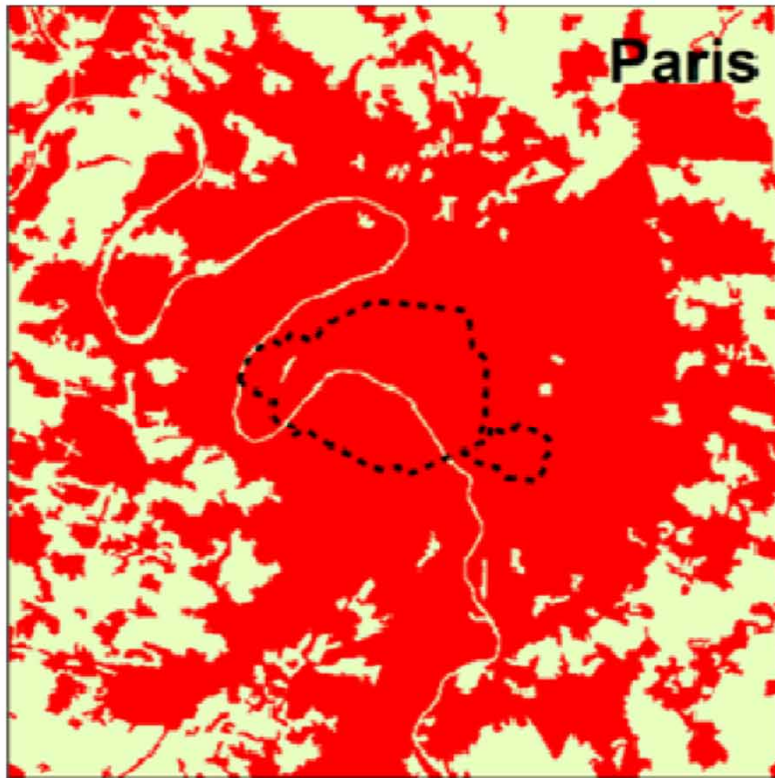
	Slovensko (2016)	Dánsko (2016)
Rozloha (km ²):	49 036	42 959
Počet obyvatel (tis.):	5 149	5 643
Hustota zalidnění (obyv./km ²):	105	131
Počet obcí:	2 927	98
Průměrný poč. obyv. v obci:	1850	58 155
Počet obyv. v obci – medián:	655	42 850
Podíl obcí do 2 000 obyv.:	85 %	1 %
Podíl obcí ≥ 20 000 obyv.:	2 %	93 %

Kde končí/začíná město?

Komparaci měst dále ztěžuje fakt, že údaje jsou většinou za administrativní vymezení – které se ovšem v jednotlivých zemích velmi liší

underbounded

overbounded



Kde končí/začíná město?

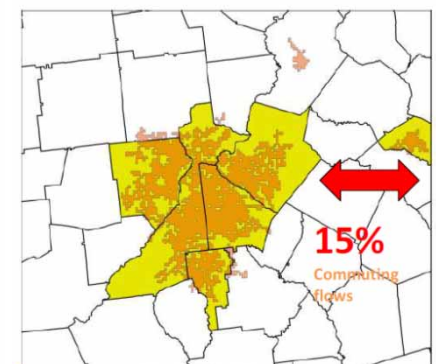
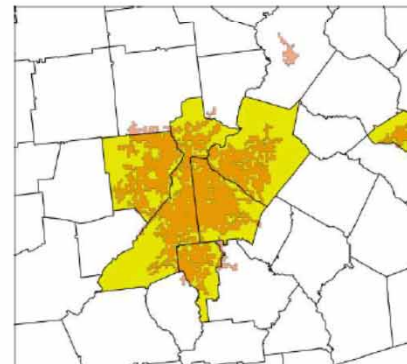
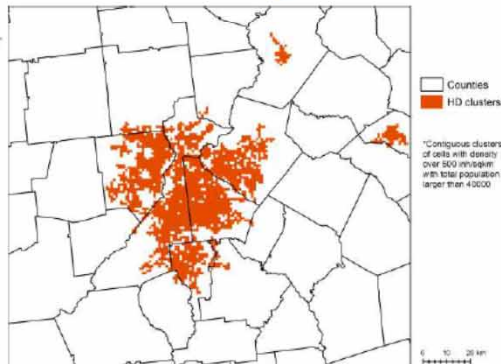
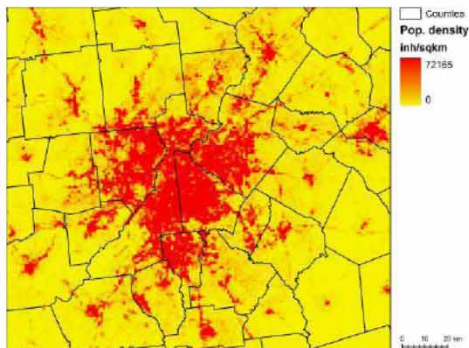
Problém různě vymezených administrativních území měst v různých státech řeší metoda funkčních regionů = město/jádro + zázemí

Například metodika OECD pro vymezení metropolitních oblastí

1: Identify grid cells (1km²) with a density of at least: **1,500** inhabitants per km² in Europe, Japan and Mexico
1,000 in Australia, United States and Canada

2: Aggregate contiguous highly populated cells to create urban clusters, and eliminate clusters with a population lower than **50 thousand** people (**100 thousand** in Mexico and Japan)

3: Identify the core municipalities (counties) as those with more than **50%** of population living within a urban cluster



Kde končí/začíná město?

Metodika OECD pro vymezení metropolitních oblastí.

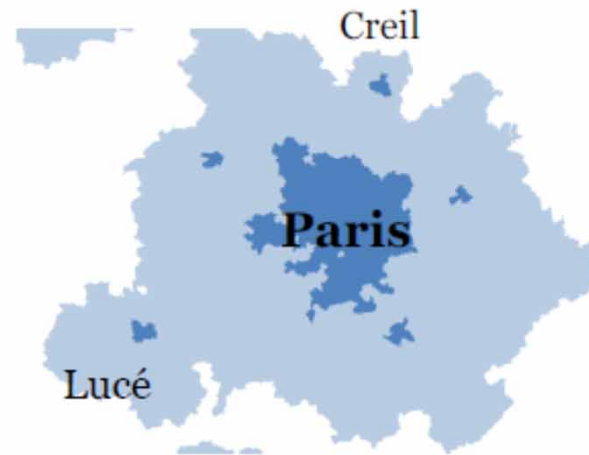
Jádro definováno souvislým územím s vysokou hustotou zalidnění + další podmínky

Zázemí – obce s 15 % pracujících dojíždějících do jádra

The functional city of Rome



The functional city of Paris



Co je/není město?

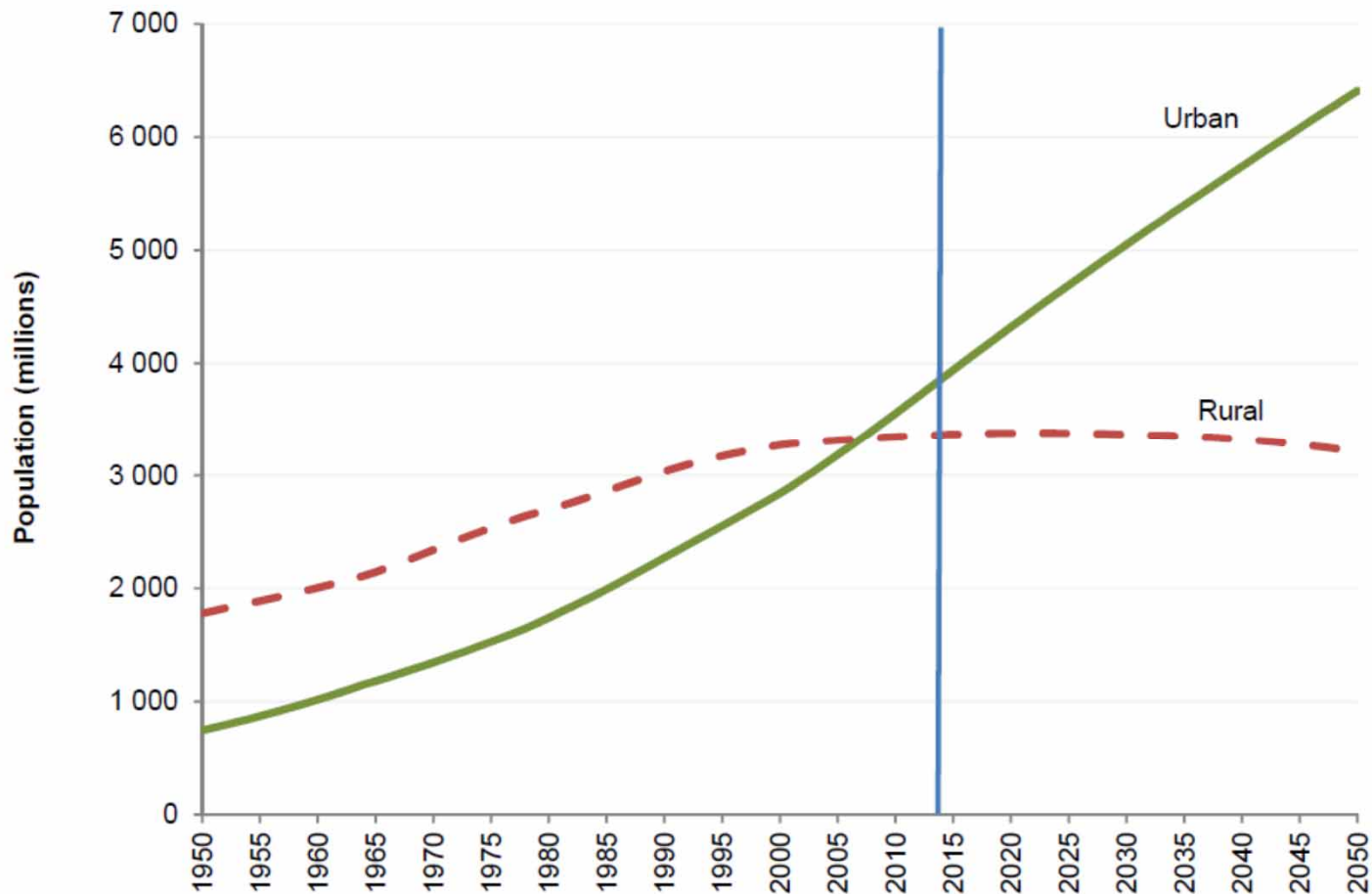
Definice pro World urbanization prospects (OSN, 2014)

- Austrálie – ≥ 1000 obyvatel
- Belgie – obce s ≥ 5000 obyvateli
- Kanada – územní jednotky s ≥ 1000 obyvatel a 400 obyvateli na km^2
- Chorvatsko – sídla se statutem města (administrativně)
- Dánsko – sídla s ≥ 200
- Guinea – administrativní centra prefektur
- Itálie - obce s ≥ 10000 obyvateli
- Japonsko - města s ≥ 50000 obyvateli, ≥ 60 % domů v souvislé zástavbě, ≥ 60 % populace pracuje v průmyslu, obchodu nebo jiném typu měst. odvětví
- Vatikán – celá populace

Urbanizace – vývoj, perspektivy

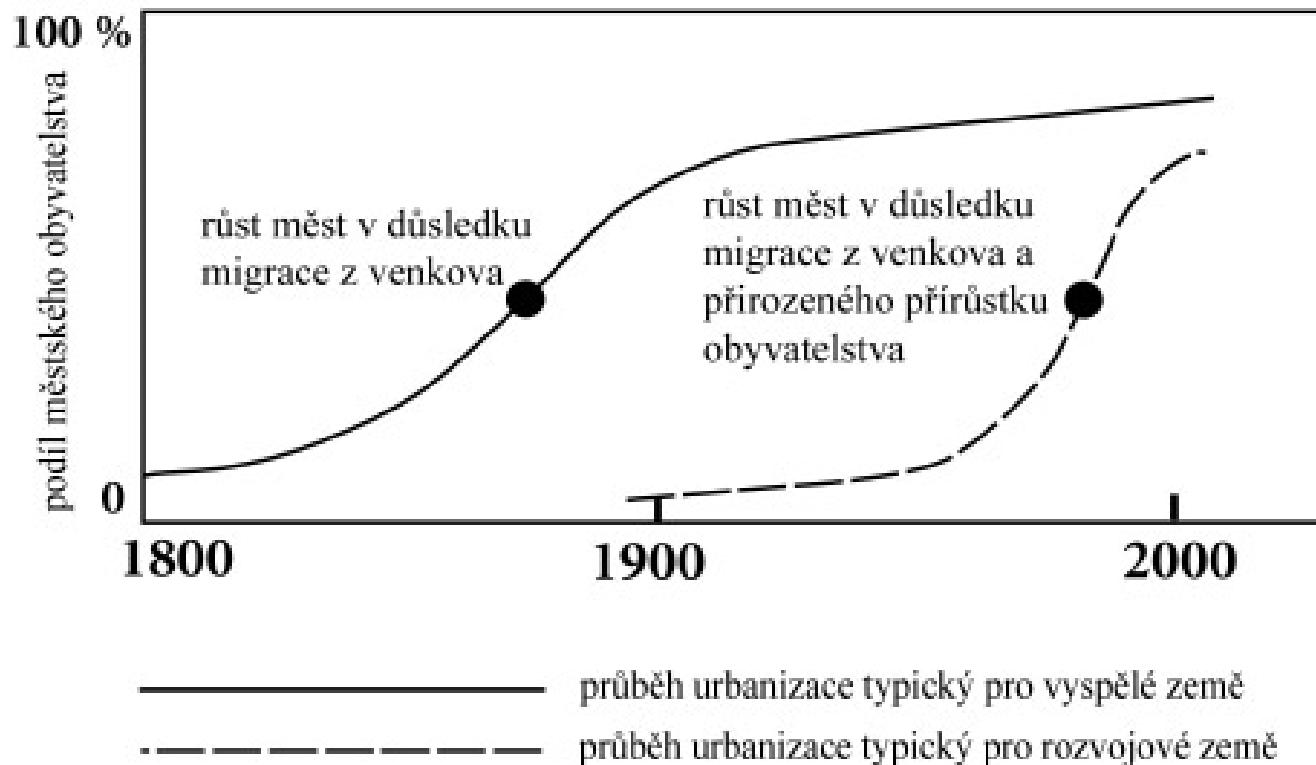
Počet obyvatel ve městech celosvětově stále roste a do roku 2050 (i po něm) se tento trend nezmění

Figure I.1. The world's urban and rural populations, 1950-2050



Urbanizace – vývoj, perspektivy

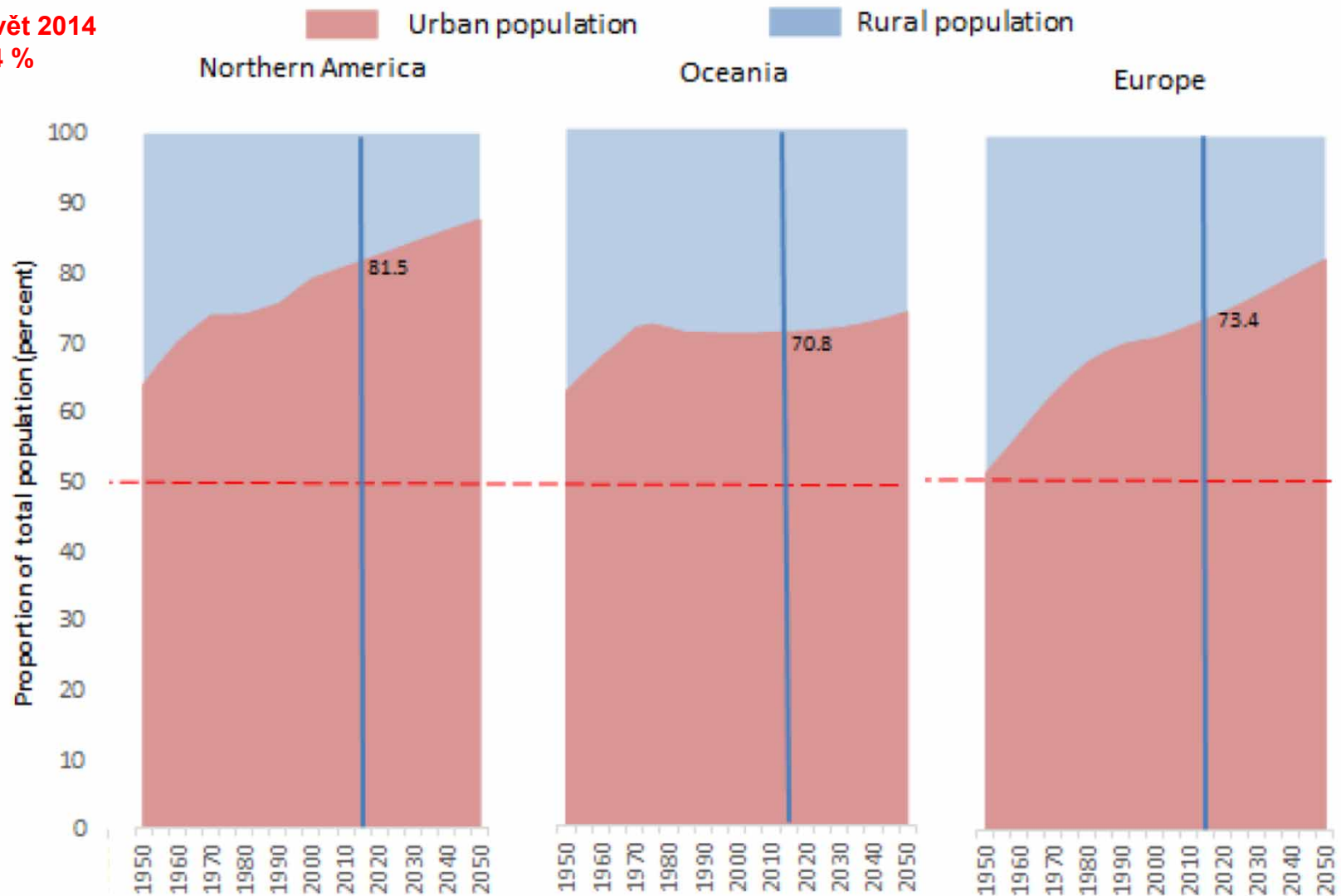
Změny podílu městského obyvatelstva v čase nejsou lineární - nabývají většinou podoby S-křivky - ta však nemá stejnou podobu ve vyspělých a rozvojových zemích
U vyspělých zemí proces začal mnohem dříve a v současnosti už velmi zpomalil, u rozvojových zemí trvá kratší dobu, ale je o to intenzívnější



Urbanizace – vývoj, perspektivy

Figure I.3. Urban and rural population as a proportion of total population, by major area, 1950-2050

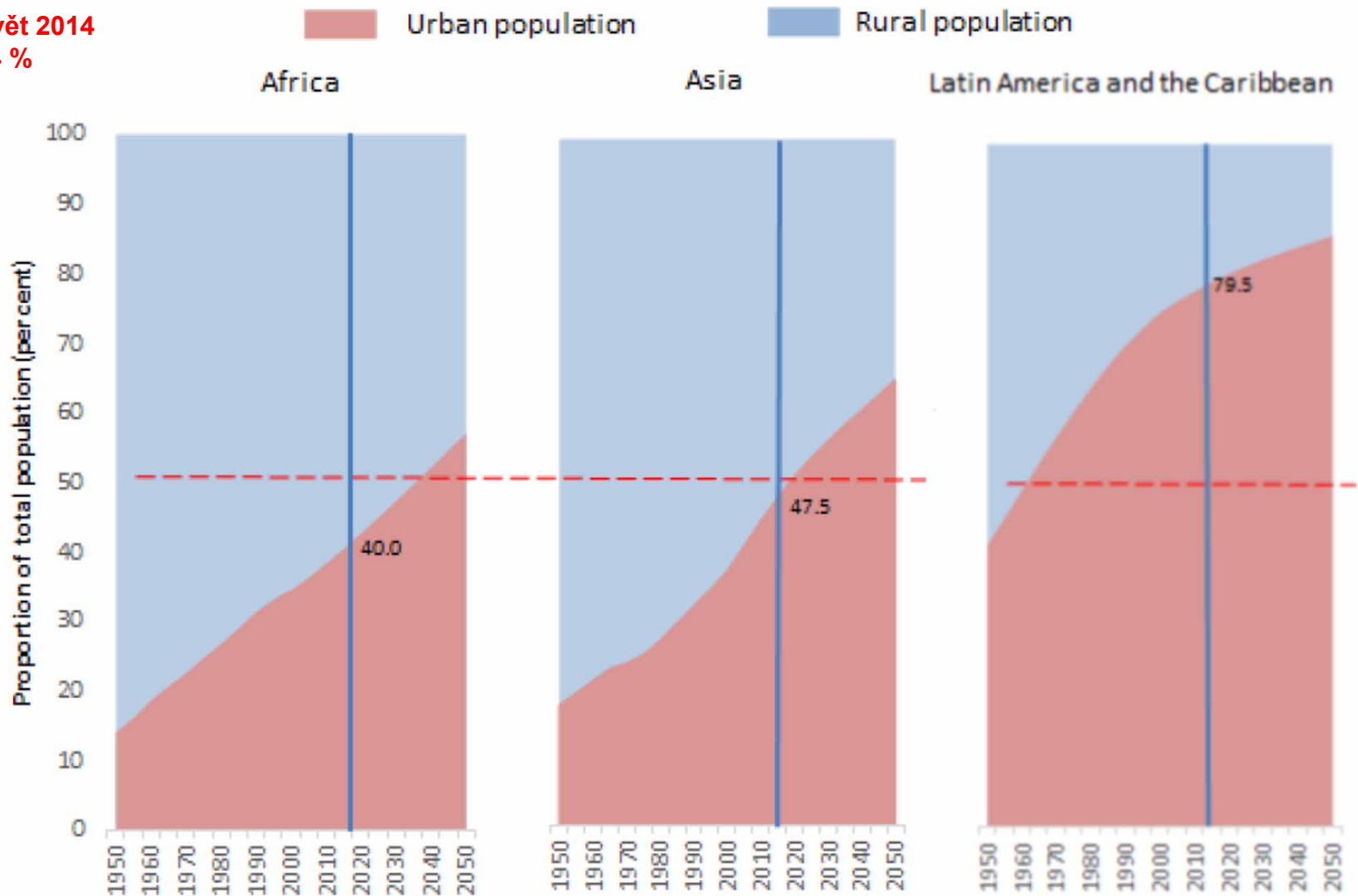
Svět 2014
54 %



Urbanizace – vývoj, perspektivy

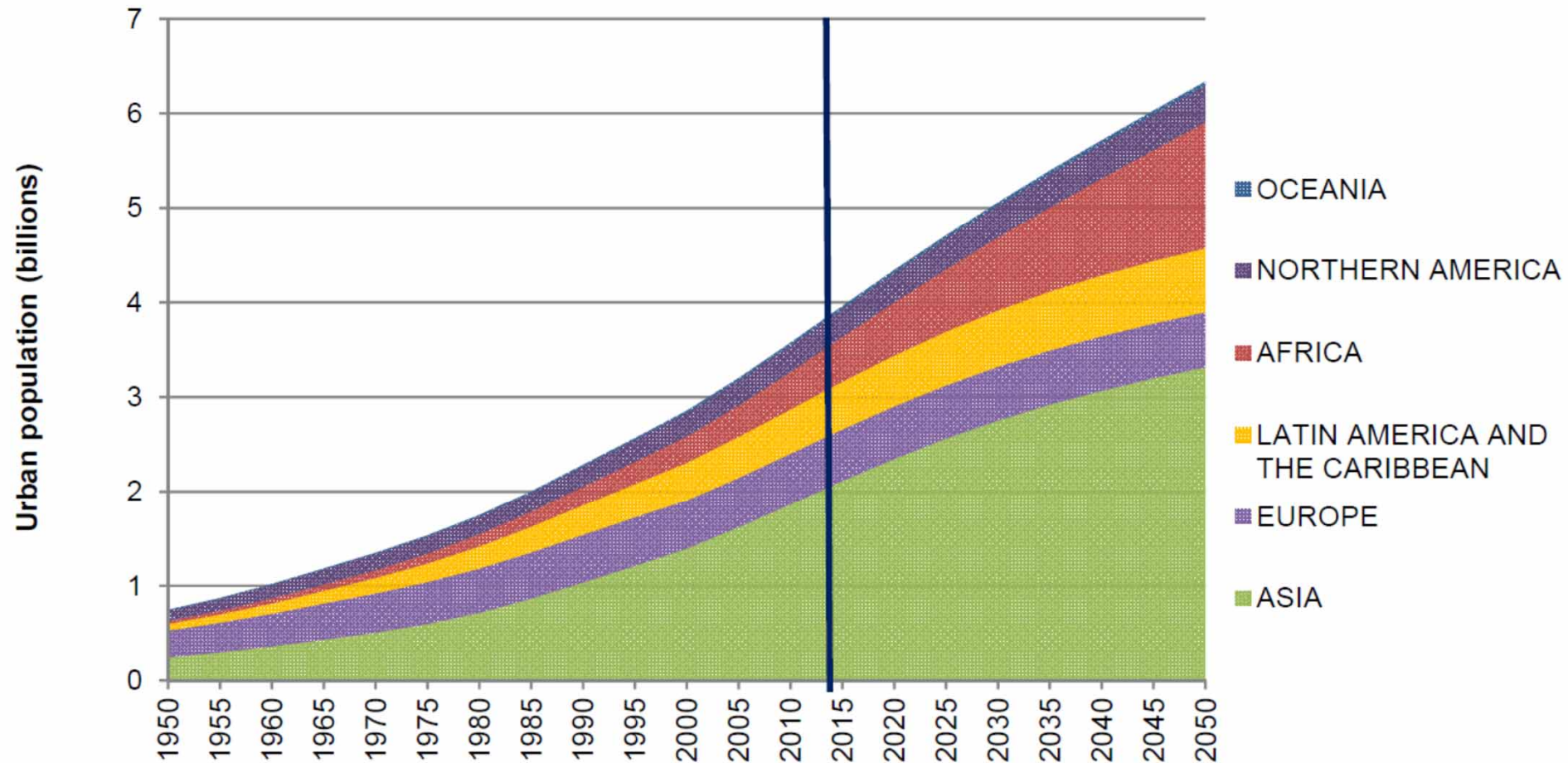
Figure I.3. Urban and rural population as a proportion of total population, by major area, 1950-2050

Svět 2014
54 %



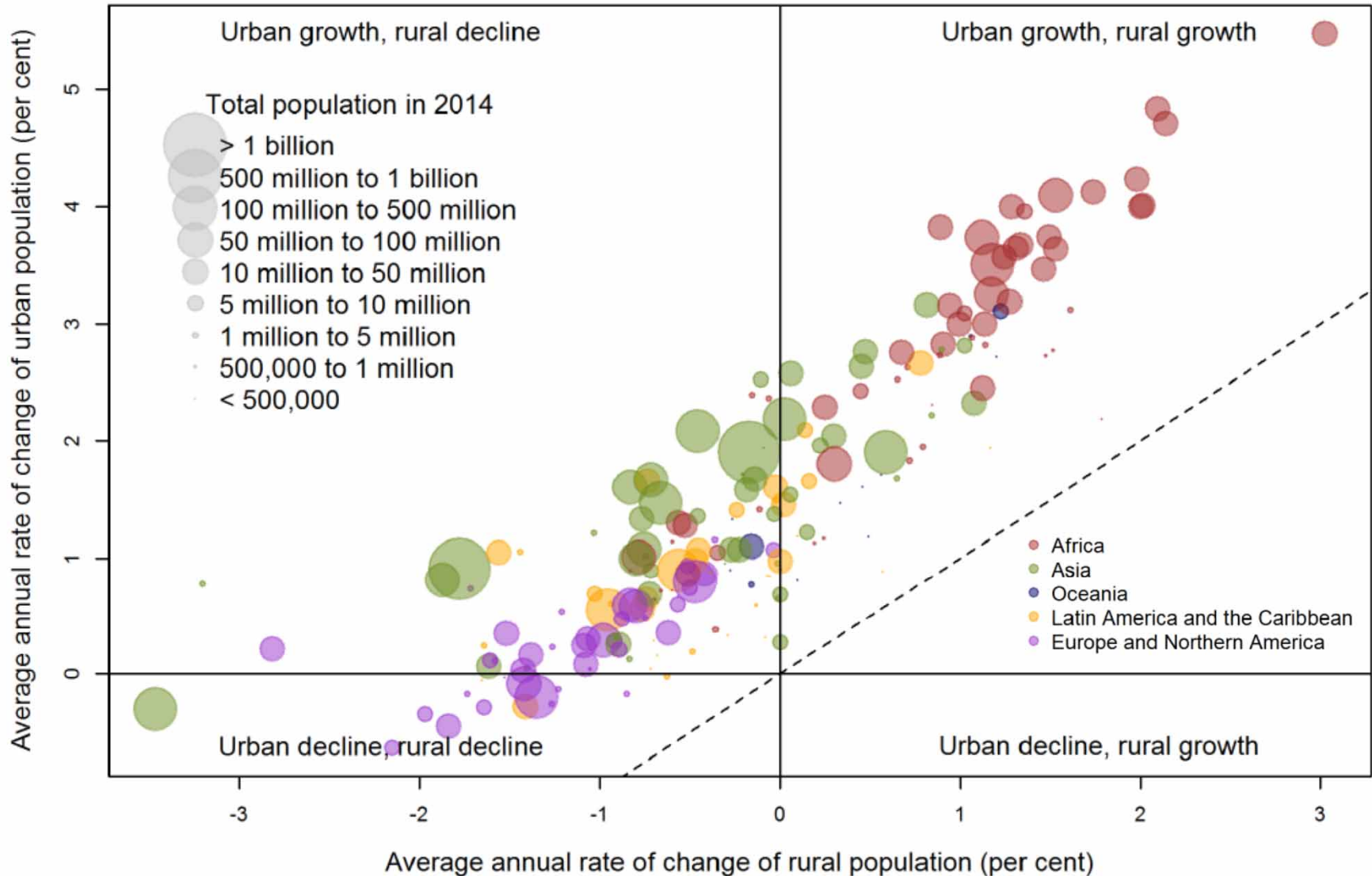
Urbanizace – vývoj, perspektivy

Figure I.6. Urban population by major area, 1950-2050



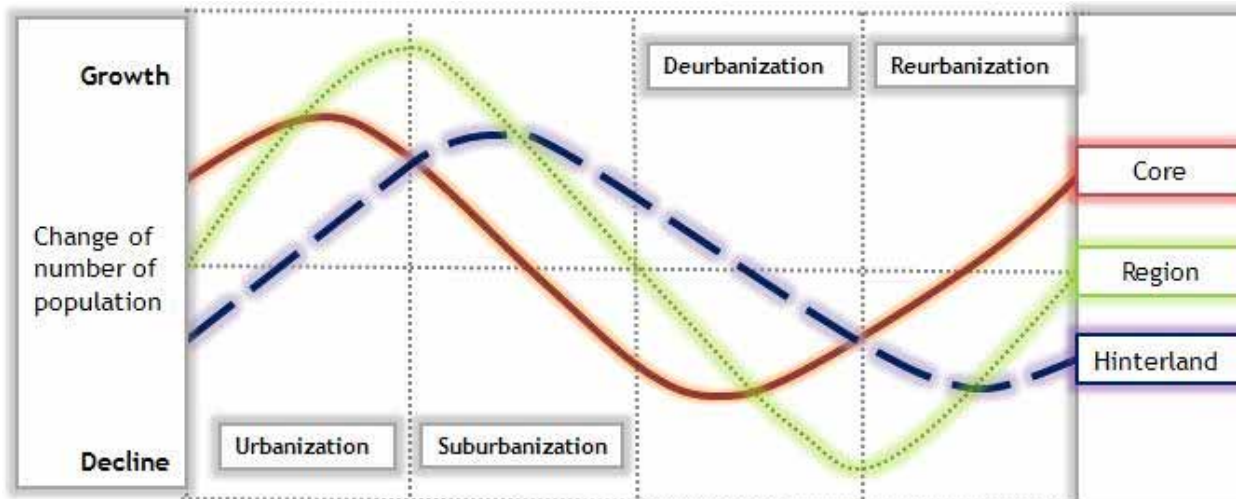
Urbanizace – vývoj, perspektivy

Figure I.9. Average annual rate of change in urban and rural populations in countries by major area, 2014-2050*



Stádia vývoje měst

- **L. van den Berg a kol. (1982) A Study od Growth and Decline**
- **Urbanizace** – fáze koncentrace obyvatelstva v jádrovém městě, roste i městská aglomerace jako celek
- **Suburbanizace** – snížení dynamiky růstu nebo populační ztráta jádra, příliv obyvatel do okrajových částí aglomerace, aglomerace jako celek roste
- **De(s)urbanizace** – celá aglomerace (jádro i zázemí) se dostává do stagnace či populační ztráty
- **Reurbanizace** – postupné ožívování jádrového města a vyrovnávání negativního populačního vývoje celé aglomerace.



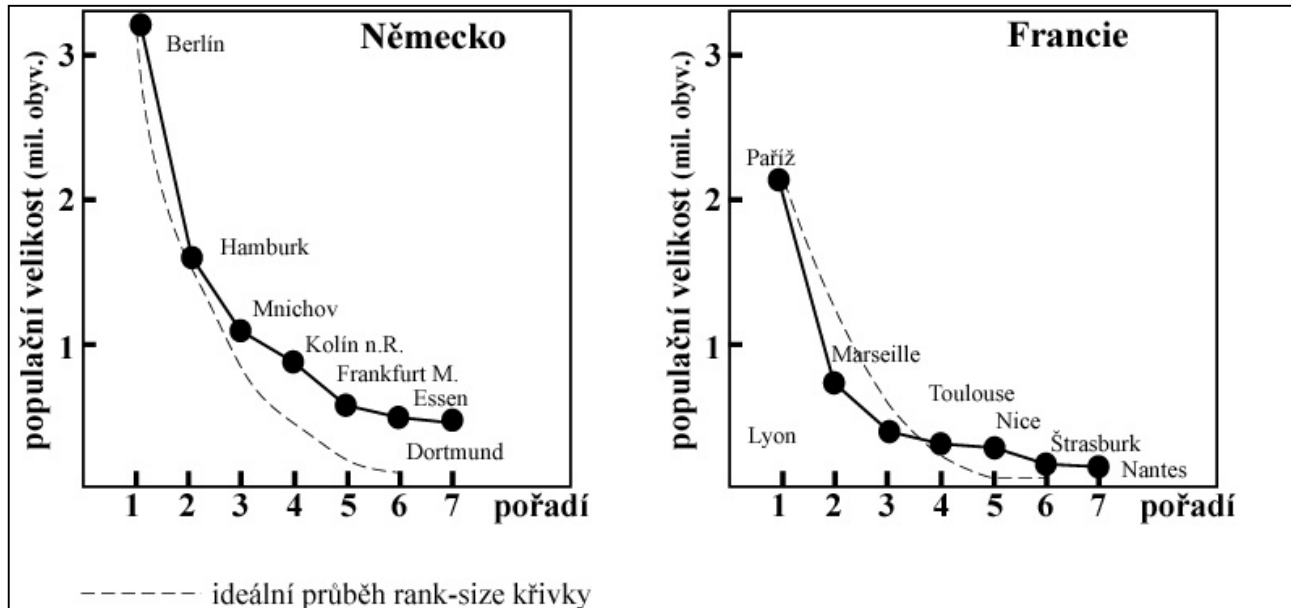
Zipfovo pravidlo (Rank Size Rule)

- Rank-Size Rule (doslova pravidlo pořadí-velikost, také Zipfovo pravidlo) se snaží statisticky modelovat velikostní rozložení měst v daném systému osídlení podle vzorce
- $P_x = P_1/x$
- P_x je populační velikost města x ,
- P_1 je populační velikost největšího města ve zkoumaném sídelním systému a
- x je pořadí města x podle populační velikosti
- Jinak řečeno: vynásobíme-li počet obyvatel určitého města jeho velikostním pořadím dostaneme počet obyvatel největšího města

Zipfovo pravidlo (Rank Size Rule)

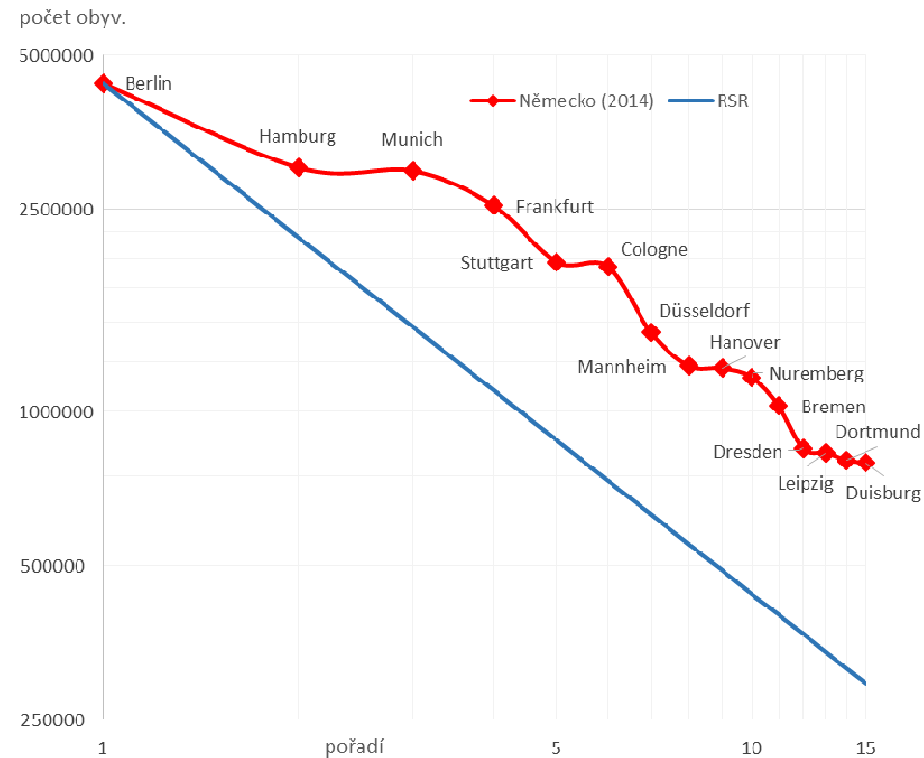
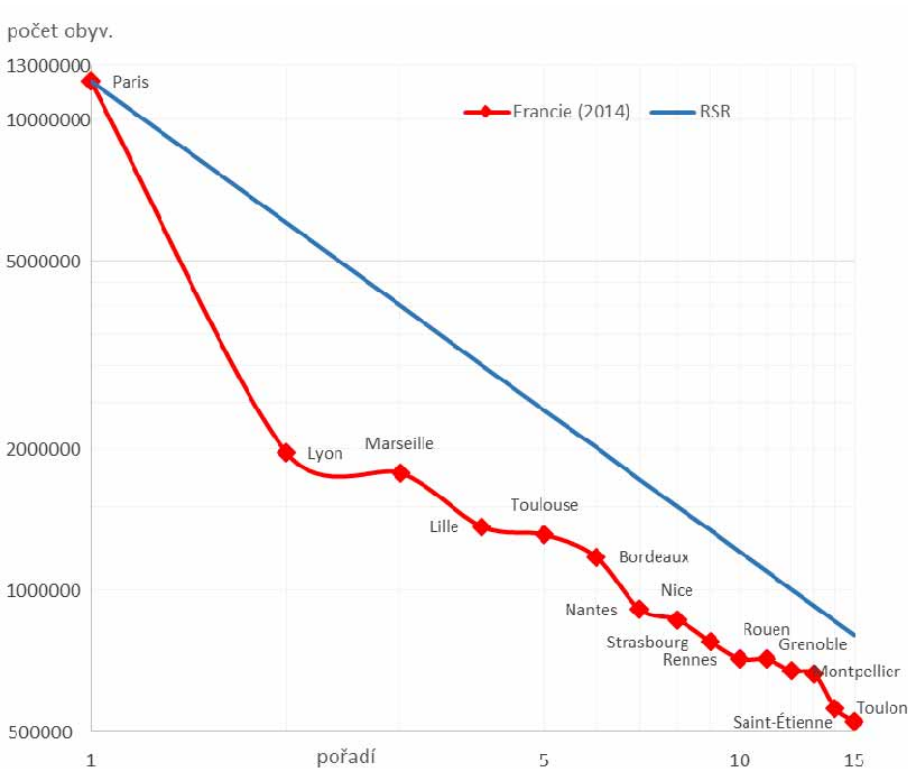
- Obrázek č. 3.1 (str. 102) je konstruován pro města v jejich administrativních hranicích a poukazuje na spíše polycentrický sídelní systém Německa a naopak Paříží dominovaný sídelní systém francouzský.

Obr. 3.1: Průběh rank-size křivky pro německá a francouzská města (stav v roce 2001)



Zipfovo pravidlo (Rank Size Rule)

- Francie a Německo – metropolitní oblasti (podle OECD), logaritmická stupnice



Zipfovo pravidlo (Rank Size Rule)

- RSR se používá k hledání pravidelností (nebo naopak nepravidelností) v sídelním systému jednotlivých zemí.
- Na logaritmické stupnici mají teoretické hodnoty lineární průběh
- Křivka pod touto linií se označuje jako „primary pattern“ – jedno město výrazně dominuje sídelnímu systému – kolonie, koloniální velmoci, nebo země s historicky větším územním rozsahem (Filipíny, Francie, Rakousko, Maďarsko...)
- Křivka nad optimem – „binary pattern“
2 nebo více měst jsou větší než by teoreticky měla být – decentralizované země, federace, případně země, které v současném vymezení vznikly poměrně nedávno sloučením historicky relativně samostatných území (Německo, Itálie...)

