

OBSAH

1 Úvod.....	3
1.1 Cíle.....	3
1.2 Požadované znalosti.....	3
1.3 Doba potřebná ke studiu	3
1.4 Klíčová slova.....	3
1.5 Použitá terminologie	3
1.6 Metodický návod na práci s textem	4
2 Světové kulturní dědictví UNESCO.....	5
2.1 Seznam světového kulturního dědictví (World Heritage List)	5
2.1.1 Členění pokladů planety Země dle kritérií konvence UNESCO:	6
2.2 Památky na území ČR, zapsané v Seznamu světového kulturního dědictví UNESCO:.....	7
2.2.1 Praha – historické jádro města v rozsahu MPR; zápis 1992...7	
2.2.2 Český Krumlov – historické jádro města v rozsahu MPR; zápis 1992	8
2.2.3 Telč – historické jádro města v rozsahu MPR; zápis 1992.....9	
2.2.4 Poutní kostel sv. Jana Nepomuckého na Zelené Hoře, Žďár nad Sázavou; zápis 1994,.....	9
2.2.4.1 K autorovi: Jan Blažej Santini Aichl (* 4.2.1677, †7.12.1723)9	
2.2.5 Kutná Hora s chrámem sv. Barbory a katedrálou P. Marie v Sedlci, historické jádro v rozsahu MPR; zápis 1995	10
2.2.6 Lednicko – Valtický areál, kulturní krajina v rozsahu PZ; zápis 1996	11
2.2.7 Holašovice – vesnická památková rezervace; zápis 199811	
2.2.8 Kroměříž – zahrady a zámek; zápis 1998	12
2.2.9 Litomyšl – areál státního zámku; zápis 1999.....	12
2.2.10 Olomouc – soubor sloupů a kašen; zápis 2000.....	13
2.2.11 Vila Tugendhat v Brně; zápis 2001 (Brno, Černá Pole, Černopolní č.45)	14
2.2.12 Třebíč – židovská čtvrť a bazilika sv. Prokopa; zápis 2003 .14	
2.2.13 Nově zapsané a připravované lokality k zapsání	15
2.3 Povinnosti vyplývající ze zápisu do Seznamu památek UNESCO: ...16	
3 Závěr.....	19
3.1 Shrnutí.....	19
3.2 Studijní prameny	19
3.2.1 Seznam použité literatury	19
3.2.2 Seznam doplňkové studijní literatury	19
3.2.3 Odkazy na další studijní zdroje a prameny	19

1 Úvod

1.1 Cíle

Kapitola Vám přiblíží význam a nutnost mezinárodní spolupráce v procesu ochrany a zachování kulturních hodnot a zejména historického kulturního dědictví. Dozvíte se, jakým způsobem je zajištěna péče o nejvýznamnější památky a lokality světového kulturního dědictví a které významné objekty a lokality na našem území jsou zařazeny do Seznamu světového kulturního dědictví UNESCO a které na zařazení do seznamu teprve čekají.



Také se dozvíte, jaké povinnosti vyplývají ze zápisu do tohoto seznamu a jaké jsou možnosti využití zapsaných lokalit.

1.2 Požadované znalosti

Získané znalosti se budou týkat zejména Seznamu světového kulturního dědictví UNESCO. Budete vědět, proč je tento seznam pořizován, jak je členěn a jaká jsou hlavní kritéria pro zápis objektů a lokalit do tohoto seznamu.

Prokážete znalosti o památkách a lokalitách zapsaných v Seznamu světového kulturního dědictví UNESCO v ČR, budete vědět důvody, které vedly k zápisu právě těchto objektů a lokalit. Můžete také získat znalosti “navíc”, třeba studiem památek UNESCO v zahraničí.

1.3 Doba potřebná ke studiu

- 3 hodiny (výukový čas + samostudium)



1.4 Klíčová slova

historické kulturní dědictví, památky, světové kulturní dědictví, mezinárodní spolupráce, UNESCO, autenticita, památky na Seznamu světového kulturního dědictví UNESCO



1.5 Použitá terminologie

Památková péče je oborem spjatým s dějinami architektury. Je to odborná činnost dotýkající se řady oborů a proto jsou při obnově památek používány odborné termíny, jak pro architektonické prvky historického díla, tak pro metody, které jsou pro obnovu používány. Většina výrazů použitých v textu je běžně používána. Je možné, že se setkáte s neznámým výrazem a v tom případě doporučuji použít odborného slovníku (např. Herout, J., *Slabikář návštěvníků památek*, vyd. NPÚ 2001, ISBN: 80-85386-92-5,).



1.6 Metodický návod na práci s textem



V textu jsou uvedeny základní informace týkající se památek a lokalit v ČR zapsaných v Seznamu světového kulturního dědictví UNESCO. Předpokládám, že alespoň některé z objektů a lokalit osobně znáte. Jsou to naše jedinečné památky, dokladující bohatost historie našeho státu, jedinečnost tvůrců i to, jak jsme schopni o tyto památky pečovat a využívat je. Pokud nemáte možnost lokality navštívit, doporučuji Vám seznámení s uvedenými lokalitami alespoň formou studia literatury a internetových zdrojů, které Vám budou v závěru této studijní opory nabídnuty.

2 Světové kulturní dědictví UNESCO

2.1 Seznam světového kulturního dědictví (World Heritage List)

V roce 1972 přijaly členské země UNESCO Úmluvu o světovém dědictví, která doplňuje úpravu péče o přírodní a kulturní památky jednotlivých zemí a která směřuje k identifikaci, ochraně, obnově a prezentaci nejvýznamnějších světových památek. Na základě úmluvy o ochraně světového kulturního a přírodního dědictví je vytvářen Seznam světového kulturního dědictví UNESCO, který je průběžně doplňován dle návrhů jednotlivých členských zemí.

Do roku 2010 bylo takto zapsáno 911 památek, z toho 704 kulturních, 180 přírodních a 27 smíšených ve 137 státních útvarech.



Příklady:

<i>Kanada</i>	<i>Národní park Skalisté hory;</i>
<i>USA</i>	<i>Národní park Mesa verde, sídliště Indiánů ze 6. – 13. stol.;</i>
<i>Egypt</i>	<i>Nubie, přírodní muzeum s Abu Simbel; Theby s Karnakem a Luxorem; Memphis s pyramidami od Gizy k Dašnuru;</i>
<i>Irán</i>	<i>Persepolis 518 -330 př.n.l.; Isfahán, Královské nám.; Tschonga Zambil, město z let 1265-1245 př.n.l.;</i>
<i>Itálie</i>	<i>Florence, historické jádro města;</i>
<i>Rusko</i>	<i>Novgorod;</i>
<i>Francie</i>	<i>Remeš, Paříž, nábřeží Seiny, Fontainebleau, Bourges, Mont Saint Michel; nehmotné K.D. - gastronomie (2010)</i>
<i>Španělsko</i>	<i>Cordoba, Sevilla;</i>
<i>Chorvatsko</i>	<i>Split, historické město a Diokleciánův palác; Dubrovnik; historické jádro města;</i>
<i>Řecko</i>	<i>Rhodos, Mystras, Epidauros;</i>
<i>Německo</i>	<i>Dóm ve Špýru, Bamberg, Lübeck;</i>
<i>Slovensko</i>	<i>Spišský hrad (1993), Banská Štiavnica (1993), Dřevěné domy ve Vlkolínci (1993), Slovenské krasové jeskyně (1995,2000), Bardějov, hrad a rezervace (2000); kostelíky v Karpatech na východním Slovensku, nehmotné K.D.- fujara.</i>

Pro zápis objektů nebo lokalit do Seznamu světového kulturního dědictví je stanoveno šest kritérií:

- Reprezentují unikátní umění, mistrovské dílo člověka
- Jedná se o objekty, mající vliv na uměleckou činnost v určitém období nebo území v určité kulturní oblasti světa,
 - na rozvoj architektury, techniky či monumentálního umění,
 - na stavbu měst a tvorbu krajiny.

- Vyjadřují unikátní svědectví o kulturních tradicích, o civilizacích dochovaných nebo zaniklých.
- Reprezentují jedinečný příklad konstrukce architektonických nebo technických souborů budov či jejich umístění v krajině.
- Vynikající příklady způsobu tradičního osídlení a obhospodařování půdy typického pro určitou kulturu nebo kultury, a to zvláště v případě, že by mohlo dojít k narušení prvků a následně ke vzniku nevratných změn. Kritérium umožňuje zapsání vesnice a kulturní krajiny.
- Památky dokladující spojení s ideami, událostmi, náboženským přesvědčením nebo uměleckými díly a literaturou, mající výjimečný světový význam.

Všem kritériím je nadřazen požadavek historické autenticity. Musí být zaručeno, že se do seznamu nedostanou rekonstrukce, kopie a repliky.

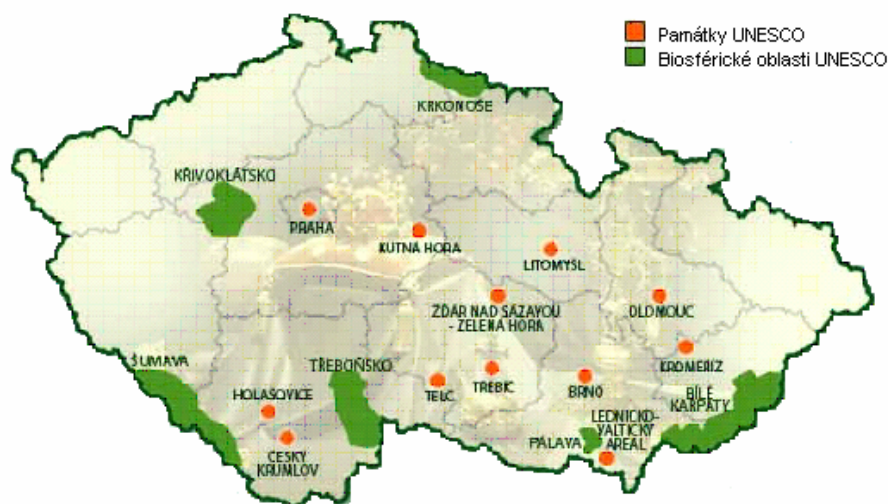
2.1.1 Členění pokladů planety Země dle kritérií konvence UNESCO:

- POKLADNICE KULTURY
- KLENOTNICE PŘÍRODY
- KOMBI – TREZORY – SPOJENÍ KULTURY A PŘÍRODY

Přírodní klenoty a zázraky musí vyhovovat jednomu ze čtyř kritérií:

- Jsou jedinečným příkladem vývojových stádií Země, poskytují svědectví o životě a geologických procesech v průběhu vývoje forem Země, o vývoji elementů geomorfických, fyziografických.
- Jsou mimořádným reprezentantem ekologických nebo biologických procesů v době vývoje a rozvoje ekosystémů, společenství rostlin a živočichů zemských, vodních pobřežních i mořských.
- Reprezentují přírodní úkazy nebo oblasti pozoruhodně krásné přírody
- Zahrnují jedinečná, reprezentativní přírodní obydlí, významná k uchování biologické rozmanitosti přírody in situ, nevyjímaje ta, která přečkala ohrožení a mají zvláště univerzální význam z hlediska vědy.

2.2 Památky na území ČR, zapsané v Seznamu světového kulturního dědictví UNESCO:



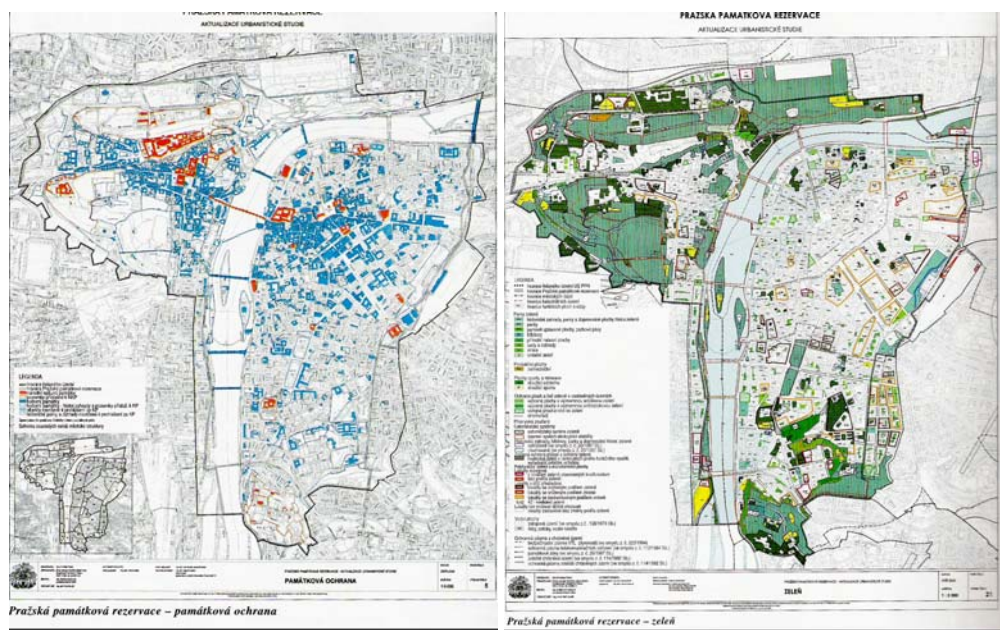
Obr. 2.1: Památky a přírodní lokality Unesco v ČR (Historické jádro Prahy; Historické jádro Českého Krumlova; Historické jádro Telče; Poutní kostel sv. Jana Nepomuckého na Zelené Hoře; Historické jádro Kutné Hory; Lednicko-Valtický areál; Holašovice; Zahrady a zámek v Kroměříži; Zámek v Litomyšli; Sloup Nejsvětější Trojice v Olomouci; Vila Tugendhat v Brně; Židovská čtvrť a bazilika sv. Prokopa v Třebíči)

Biosférické rezervace Unesco, významné krajinné ekosystémy (Krkonoše, Třeboňsko, Pálava, Křivoklátsko, Šumava, Bílé Karpaty)

2.2.1 Praha – historické jádro města v rozsahu MPR; zápis 1992

Zápis MPR Praha, jako celku, je dokladem o unikátní hodnotě městského jádrového území. Rozsah MPR odpovídá stavu města v době vlády císaře Karla IV. Jako součást identity a různorodosti je významná morfologie terénu, se stopami vzniku nejstarších etap městských částí. Původní nepravidelná síť uličních bloků je patrna v prostorové struktuře Starého města a Malé strany. Ucelený komplex gotické a barokní architektury s dominantou Hradčan žije v symbióze s historicky mladší zástavbou velkoryse pojatého Václavského náměstí, které je centrem Nového města. V Praze se nacházejí významné stavby všech slohových období, významné sakrální stavby (chrám sv. Víta, Týnský chrám, kostel sv. Mikuláše). Významné jsou památky židovského města (Josefov), Staronová synagoga 13. století je nejstarším dochovanou synagogou v Evropě. Významné jsou pražské mosty propojující Staré město a Malou stranu z nichž nejvýznamnější je Karlův Most. Ve výčtu významných památek nelze nezmínit klášterní komplexy, z nichž unikátní je Anežský klášter, raně gotická stavba z pol. 13.stol. s kostelem sv. Františka z 30 let 13.stol.

MPR Praha má unikátní rozlohu 863 ha, největší na světě, je dosud poměrně stavebně jednotná. Kromě historické části původního hradebního okruhu zahrnuje část Nového města a Vyšehrad a pás území podél levého břehu Vltavy na Smíchovské straně.



Obr.2.2: Rozsah MPR, nemovitě KP Obr.2.3 MPR, parky, plochy zeleně a sport.pl.

2.2.2 Český Krumlov – historické jádro města v rozsahu MPR; zápis 1992

Jedno z nejmalebnějších a nejkrásnějších měst v ČR. Středověké jádro města vznikalo na březích meandrující Vltavy. Významnou roli hraje topografie terénu a malebnost vodního toku. Na levém břehu dominuje na skalní vyvýšenině druhý největší hrad v Čechách, jehož vznik je datován do roku 1253. Nejstarší částí je válcová raně gotická věž z 2. pol. 13. stol. Dnešní renesanční podoba věže je z roku 1580. V návaznosti na hrad se nachází v podhradí dosud zachovalá starobylá čtvrť Latrán. Centrum města je tvořeno náměstím s honosnými renesančními a barokními domy na gotickém základu. Některé z domů mají gotické loubí, nárožní dům č.12 má síň zaklenutou do středních arkád a zadní komoru s žebrovou klenbou z období po r. 1500. Některé domy mají zachované původní detaily a výmalbu interiérů. Významnou sakrální stavbou historického jádra je děkanský kostel sv. Víta, který byl založen r.1309 a ze staveb světských, objekt renesanční radnice.



Obr.2.4: Pohled na město; Pohled na zámek; Plášťový most

2.2.3 Telč – historické jádro města v rozsahu MPR; zápis 1992

Město Telč bylo založeno dle pramenů ve 13. století mezi třemi rybníky na rozsáhlých vysušených bažinách. Dnešním jádrem města je v návaznosti na zámek dlouhé náměstí s typickými měšťanskými domy s podloubím a renesančními štíty. Významnou sakrální stavbou je kostel svatého Ducha, jehož pozdně románská věž byla donjonem zeměpanského hradu, kolem kterého bylo soustředěno nejstarší osídlení Telče.

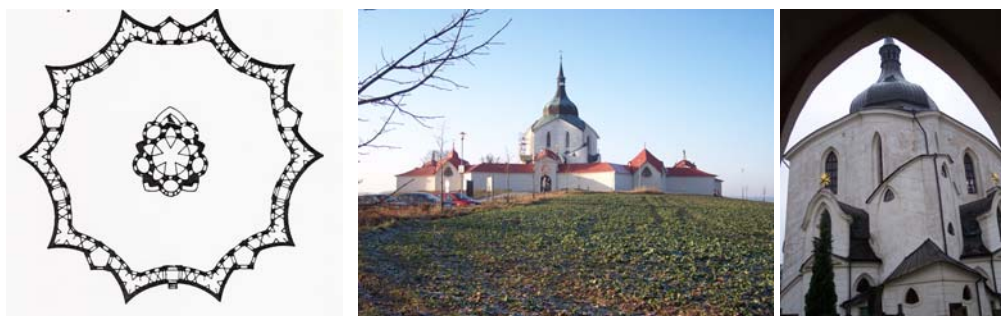


Obr. 2.5: Pohled na město; Náměstí Zachariáše z Hradce

2.2.4 Poutní kostel sv. Jana Nepomuckého na Zelené Hoře, Žďár nad Sázavou; zápis 1994,

Snad nejvýznamnější dílo J.B. Santiniho - Aichla, doba výstavby 1719 – 22; už místo samo je natolik působivé, že stavba vytváří charakteristický orientační bod. Odpovídá účelu stavby, která měla být oslavou světce – Jana Nepomuckého, jehož symbolem je koruna z pěti hvězd. Hvězda podle tradice označovala místo jeho narození i okamžik mučednické smrti.

Tuto myšlenku pojal Santini velkoryse a vytvořil invenční stavbu ve tvaru hvězdy. Centrální prostor kostela byl navržen na podkladě hvězdné symboliky, průniků soustředných kružnic a pěticípé hvězdy. Pro autora jsou typické průniky kleneb, konstrukce a detaily, charakteristické pro barokní gotiku. Vnitřní prostor kostela je kompozičně neobyčejně působivý, uplatňují se zde efekty prosvětlení prostoru v kombinaci s klenebním systémem. Kostel obklopuje ambit, dotvářející základní hmotovou kompozici stavby. Jeho realizace neprobíhala současně se stavbou kostela, byl dokončen v roce 1769. Ambit byl obnoven po požáru ve zjednodušené podobě.



Obr 2.6: Půdorys kostela s ambitem; pohledy

2.2.4.1 K autorovi: Jan Blažej Santini Aichl (* 4.2.1677, †7.12.1723)

Rodina pocházela z Itálie. Otec byl kameník a pracoval na významných pražských stavbách realizovaných J. B. Matheyem. J. B. Santini se vyučil malířem, byl tělesně postižený a nemohl dělat těžkou fyzickou práci. Učil se patrně v dílně císařského a královského malíře Kristiána

Schrödera. Byl úspěšný takřka od začátku své tvůrčí dráhy, navázal na J.B. Matheyho a převzal jeho nedokončené stavby. Již v roce 1700 měl vlastní příjmy a v roce 1705 mu udělila rada Menšího města pražského měšťanské právo. V té době byl poměrně majetný, vlastnil dům v Praze v dnešní Nerudově ulici č.p. 211-14 a po dvou letech sousední dům U zlaté číše č.p. 212-16. Neměl příliš štěstí v osobním životě, z prvního manželství měl čtyři děti, které zemřely v dětském věku. Po ovdovění se znovu oženil a sňatkem povýšil do šlechtického stavu. Byl zámožný a velmi uznávaný. Po dobu svého krátkého života (zemřel v 47 letech) zrealizoval velké množství staveb z nichž převážná část byly rekonstrukce a v době úmrtí měl rozestavěných 40 staveb. V té době bylo jeho jmění podle testamentu 25 000 zlatých.

Měl štěstí na stavebníky. Spolupracoval s Eugeniem Titulem (opat kláštera v Plasích) a později s opatem žďárským Václavem Vejmluvou. Jeho tvorbu ovlivnili představitelé vrcholného baroku J. B. Mathey aj., B. Fischer z Erlachu a představitelé dynamického italského baroku, F. Boromini a G. Guarini.

Z jeho nejvýznamnějších realizací:

přestavba kostelů a klášterů a kostelů v Sedlci, Žďáru, Želivu, Rajhradě a Kladrubech, projekt kostela v panenských Břežanech a Rychnově nad Kněžnou, spolu s kolejí piaristů, stavba zámků v Manětíně, Chlumci nad Cidlinou (Karlova Koruna), konventu na Zbraslavi, paláců Morzinského, Thun - Hohenstejnského, Šternberského a Schönbornského v Praze.

Světské stavby: například klášterní hostinec v Ostrově nad Oslavou.

2.2.5 Kutná Hora s chrámem sv. Barbory a katedrálou P. Marie v Sedlci, historické jádro v rozsahu MPR; zápis 1995

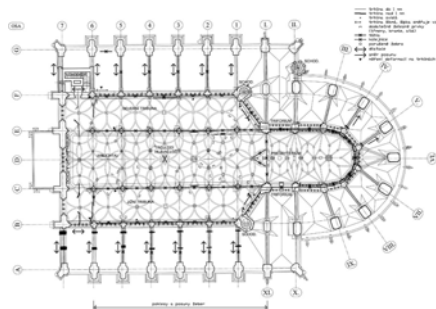
Středověké královské horní město rozkládající se nad údolím toku Vrchlice, jehož vznik je spojen s bohatými nalezišti stříbra v závěru 13. stol. Město prošlo složitým vývojem a v době své největší prosperity konkurovalo bohatstvím a výstavností Praze. Dominantou města je chrám sv. Barbory, patronky horníků. Byl založen kolem roku 1380, jeho síňové trojlodí bylo zaklenuto roku 1547 krouženými klenbami. Zastřešení dominantními stanovými střechami pochází z přestavby na konci 19. stol. V jižní části města se nachází NKP Vlašský dvůr, bývalá mincovna.

Významné jsou měšťanské domy se středověkým základem, které byly upravovány v renesanci a baroku.

Historie města je spjata s klášteřem cisterciáků v Sedlci, jehož gotický chrám byl invenčně upraven J.B. Santinin v gotizujícím baroku na počátku 18. století.

Nejhodnotnější barokní stavbou je bývalý klášter Voršilek dle návrhu K.I. Dientzenhofera (1735-43).

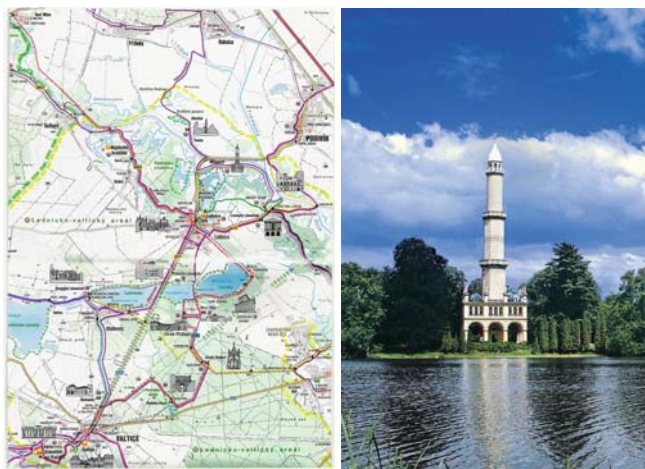
V prostoru MPR je řada dalších významných sakrálních staveb; kostel P. Marie na náměstí, kostel Nejsv. Trojice a kostel sv. Jana Nepomuského.



2.7: Chrám sv. Barbory, půdorys patra s klenbami a foto stavby

2.2.6 Lednicko – Valtický areál, kulturní krajina v rozsahu PZ; zápis 1996

Ojedinelý příklad komponované krajiny v Evropě s objektem zámku přebudovaného šlechtickým rodem Lichtenštejnů ve stylu anglické neogotiky v letech 1846-1858.. Do souboru budov na místě středověkého sídla patří honosné barokní konírny z barokní podoby zámku (J. B. Fischer z Erlachu) z konce 17.stol. a palmový skleník, stavba z pol. 19.stol. Rozlehlý park byl v letech 1805 – 11 upraven do romantické podoby, severní část o rozloze 171 ha obsahuje 29ha vodní plochy s ostrovy, vzácnými i domácimi dřevinami a romanticky komponovanými stavbami. (Janův hrad, Minaret, Apolonův chrám, lovecký zámeček) Jižní část území přiléhající k zámku je řešena jako pravidelný park.



Obr. 2.8: LV areál, mapka, pohled na minaret přes jezero



Obr. 2.9: Zámek Lednice; současný půdorys, dobové vyobrazení, dálkový pohled

2.2.7 Holašovice – vesnická památková rezervace; zápis 1998

Obec Holešovice najdeme nedaleko Českých Budějovic v malebné jihočeské krajině. Představuje komplex statků a venkovských stavení v původním návěsním konceptu ve kterých žije přes 140 místních obyvatel. Ves byla založena pravděpodobně v první pol. 13. století. Od roku 1292 patřila cisterciáckému klášteru ve Vyšším Brodě. V jeho držení byla ves až do zrušení roboty v r. 1848. Základní historickou část představuje náves a kolem ní stojící statky. Tvoří zhruba obdélník o rozměrech 210 x 70 m. Uprostřed se nachází malý návěsní rybníček, dále zde nalezneme kapli, obecní kovárnu s domem, kde bydlel kovář. Prakticky všechny budovy jsou stavěny z kamene, jako pojiva se používala hlína. Při opravě fasády špýcharu statku č. 14 byla odkryta původní sgrafita datovaná do konce 16. století. Přestavba štítů a vjezdů do statků se uskutečnila ve druhé polovině 19. století ve stylu tzv. lidového

(selského) baroka. Jsou převážně trojstranného typu, to znamená, že na jedné straně obdélníkového dvora je obytné stavení štítovou stranou do návsi, na ně navazující hospodářské prostory a chlévy, na protější straně sýpka. Vstup a vjezd do dvora byl uzavřen vraty. Štítové stěny jsou bohatě zdobeny štukovou výzdobou okenních šambrán, říms a dalších prvků.



Obr. 2.10: Letecký snímek návěsí struktury; pohled na návěs a kapličku

2.2.8 Kroměříž – zahrady a zámek; zápis 1998

Podzámecká zahrada, přírodně krajinářský park z 19.stol. s architektonickými prvky.

Květná zahrada – ojedinělý koncept zahrady z 2. pol. 17. stol. s řadou staveb G. P. Tencally. Ústřední stavbou je pavilon se štukami, výmalbou a působivou alegorickou figurální výzdobou. Další významnou stavbou je monumentální kolonáda tvořená otevřenou pilířovou arkádou se sochařskou ve stylu italských staveb. V prostoru zahrad jsou na průsečících cest umístěny kašny a sochy dotvářející celkovou kompozici díla.



Obr. 2.11: Květná zahrada; zámek; kašna a kolonáda v Květné zahradě

Město Kroměříž vzniklo kolem roku 1260 připojením nově založené části s velkým obdélným náměstím ke starší trhové vsi s ulicovým náměstím. Ve 14. stol. byla k městu připojena židovská obec. Kroměříž proslula jako sídlo olomouckých biskupů, kteří zde vybudovali na místě původního hradu raně barokní zámek a Podzámeckou zahradu. Věž zámku a radnice s barokním piaristickým kostelem vytvářejí charakteristickou siluetu města. Dalšími významnými památkami jsou farní kostel, kapitulní chrám, emeritní dům, piaristické gymnázium a radnice židovské čtvrti.

2.2.9 Litomyšl – areál státního zámku; zápis 1999

Budova zámku je významnou renesanční stavbou a národní kulturní památkou. Stavba byla postavena v letech 1568-1581 dle návrhu architektů G.B. Aostalli

a U. Aostalli přebudováním staršího základu. Dvoupatrová čtyřkřídlá budova na uzavřeném půdorysu s arkádovým nádvořím, má výrazná sgrafitová rustikální průčelí s patrovými obloučkovými štíty. Součástí hodnotných interiérů s žebírkovými klenbami je i v baroku upravené zámecké divadlo. V areálu jsou další hodnotné stavby, pivovar, konírny a zámecká zahrada.



Obr. 2.12: MPR; Zámek

2.2.10 Olomouc – soubor sloupů a kašen; zápis 2000

Sloup Nejsvětější trojice, čestný barokní sloup s kaplí, monumentální dílo významných moravských mistrů V. Rendra, F. Sattlera a O. Zahnera.

Stavba byla zahájena v r. 1716 a dokončena byl v r. 1754 a v téže roce vysvěcena. Sloupová stavba, vysoká 35m, je obklopena kamennými sochami a reliéfy z pozlacené mědi. Hlavní část sloupu je odstupňována do tří pater. V podnoží je umístěna kaple. Vrchol stavby tvoří sousoší Nejsvětější Trojice, ve spodní části je umístěna socha Archanděla Gabriela. Na hlavním pylonu se nachází skupina pozlacených plastik znázorňujících Nanebevzetí P. Marie, kterou k nebi nese dvojice andělů.



Obr.2.13: klášter Hradisko; Sloup Nejsvětější trojice; Jupiterova kašna

Olomouc je významným centrem Moravy. Je druhou největší MPR v ČR. Pro svoji polohu a bohatou historii je vyhledávaným centrem cestovního ruchu. Město vzniklo při soutoku Moravy a Bystřice v polovině 13. stol. z podhradí přemyslovského hradu a předhradí později zastavěného církevními objekty. Dnešní město je srostlé z několika osad, tvar obou náměstí je ovlivněn průběhem dálkových cest.

Mezi vyhledávané architektonické skvosty patří katedrála sv. Václava z druhé pol. 13. stol. Novogotická je jižní věž z let 1883-1892, vysoká 100,65 m a je nejvyšší kostelní věží na Moravě. Dalšími pozoruhodnými památkami jsou chrám sv. Mořice, kostel sv. Michala a Hradisko, největší premonstrátský klášter na Moravě. K nejvýznamnějším památkám patří Přemyslovský palác, NKP při chrámu sv. Václava, arcibiskupský palác, farní chrám sv. Mořice, kláštery a kostely, Edelmanův palác, Petrášův palác, radnice, divadlo.

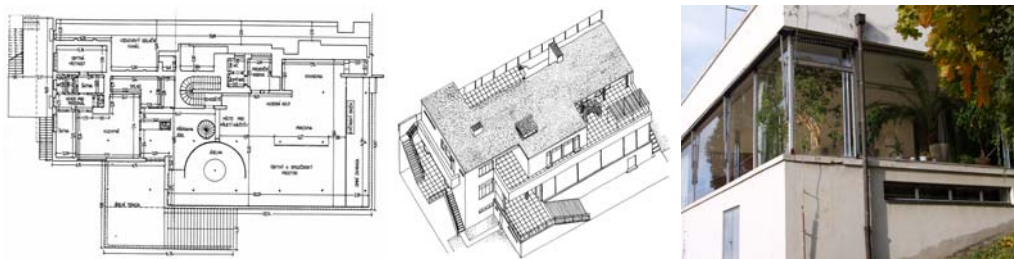
2.2.11 Vila Tugendhat v Brně; zápis 2001 (Brno, Černá Pole, Černopolní č.45)

Příklad funkcionalistické architektury světového významu, zápis v rozsahu NKP. Vynikající architektonicky řešená vila z let 1928 - 1930, dílo architekta Ludviga Mies van der Rohe. Kompozice je založená na principu volného jednoprostorového, bezchodbového domu s ocelovým skeletem. Významné je řešení interiérů, chromované prvky konstrukce, onyxová stěna obytného prostoru, prosklená fasáda obytné části, propojující interiér se zahradou. Architektura, ovlivňující tvorbu několika generací architektů, je symbolem moderní brněnské architektury. Původní mobiliář se nedochoval.

Stavebníkem byli manželé Tugendhatovi, kteří patřili k předním brněnským průmyslníkům židovského původu. Greta Tugendhatová dostala pozemek v Brně – Černých Polích v roce 1928 věnem. Svažitý pozemek ideální orientace skýtá ojedinělý pohled na Brno a jednu z jeho významných dominant, hrad Špilberk. Atraktivní místo pro moderní dům jednoduchých tvarů a jasné konstrukce.

Pro realizaci stavby si stavebníci zvolili architekta Miese van der Rohe. V roce 1928 byl pořízen koncept řešení a po společných konzultacích byl projekt dokončen a zahájena realizace. V archivu byl nalezen dokument pro povolení stavby, dokumentující činnost stavebních úřadů v této době, obsahující regulativy a nařízení pro vlastní stavbu.

Objekt byl dokončen v roce 1930. Byl přesně podle představ manželů Tugendhatových, zejména paní Greta, která předpokládala, že se bude obytný prostor prolínat se zahradou. V tom si také naprosto rozuměla s architektem a týmem jeho spolupracovníků.



Obr. 2.14: Půdorys vstupního podlaží; axonometrie; detail nároží objektu

Tvorba Miese van der Rohe je prodchnuta obdobím funkcionalismu, ve kterém architekt tvořil. V roce 1929 navrhl německý pavilon pro mezinárodní výstavu v Barceloně. Vychází ze stejných principů jako prostor vily Tugendhat. Stavba byla prostorově univerzální, jednoduché konstrukce z kovu a skla, vycházející z klasicistního principu stavby. Použití nosné kovové konstrukce pro rodinnou vilu bylo unikátní.

2.2.12 Třebíč – židovská čtvrť a bazilika sv. Prokopa; zápis 2003

První zmínky o židovské osadě v Třebíči jsou datovány do ranného středověku v souvislosti se vznikem benediktinského kláštera. Podoba židovské čtvrti prošla samostatným vývojem až do podoby městské zástavby

v 16.stol., dále se přirozeným způsobem utvářela v 16.a 17.stol. v podstatě do dnešní podoby. Jedná se o typické seskupení obytných domů /dnes 123 objektů/ ve stísněných podmínkách při nábřeží řeky Jihlavy, mezi křesťanským městem a vrchnostenským sídlem. Nejstarší budovy pochází z přelomu 15.a 16.stol. Častým zjevem jsou tzv. kondominia – dílové vlastnictví domu. Domy jsou propojeny průchody a uličkami, vytváří charakteristické prostorové struktury. Dochovány jsou architektonické detaily, barokní průčelí, empírová výzdoba. V prostoru ghetta jsou dvě synagogy po rekonstrukci využívané pro kulturní účely, radnice, jatka. Třebíčské ghetto je součástí městské památkové zóny, je nejzachovalejší židovskou čtvrtí v Evropě. Součástí je rozlehlý židovský hřbitov.

Stavba baziliky sv. Prokopa v Třebíči byla započata roku 1260, jako součást benediktinského kláštera, později přebudovaném na pevnost v pozdně románském a ranně gotickém slohu. Významná a ojedinělá je část masivního románského trojlodí zaklenutá konstrukcí raně gotických osmidílných žebrových kleneb, vstupní románský portál a krypta. Pozdější úpravy pochází od F. M. Kaňky z období barokní gotiky. Bazilika je součástí zámeckého areálu, který vznikl přestavbou kláštera.



Obr. 2.15: MPZ Třebíč; Bazilika sv. Prokopa; synagoga

Na seznam mistrovských děl nehmotného kulturního dědictví je zapsán **mužský tanec Verbuňk**. Organizace UNESCO jej ocenila pro jeho vysokou uměleckou úroveň a označila tanec za výraz kulturní identity celé oblasti Slovácka. Odborníci rozlišují šest základních regionálních stylů - oblast Kyjova, Strážnice, Břeclavi, Uherskohradištska a Uherskobrodská, Velké nad Veličkou a hanáckého Slovácka.

2.2.13 Nově zapsané a připravované lokality k zapsání

Do Seznamu světového kulturního dědictví UNESCO nově zapsány v roce 2010 byly tyto položky:

- Průhonice - park, vazba na MPR Praha
- Masopustní průvody v Hlinsku
- Sokolnictví



Obr. 2.16: Park v Průhonících; průvod maškar Hlinsko; sokolnictví

K zápisu do Seznamu světového kulturního dědictví se v ČR připravují další objekty:

- Třeboňské rybníkářské dědictví, návrh a dokumentace byla podána v roce 2003
- Renesanční domy ve Slavonicích, dokumentace s žádostí rovněž předána (30.6.2003). Jedná se o soubor renesančních domů, který je unikátní svým rozsahem i architektonickou a uměleckou hodnotou. Typické jsou měšťanské domy s renesančními fasádami a ojedinělými klenbami.
- Papírna ve Velkých Losinách, jedná se o ojedinělou, dosud funkční výrobu papíru ve střední Evropě.

Na další období se připravuje:

- rozšíření zápisu Pražské památkové rezervace o objekt Müllerovy vily (A.Loos), kostel Nejsvětějšího srdce Páně na Vinohradech (J. Plečnik), letohrádek Hvězda, Břevnovský klášter.
- Betlém v pískovcových skalách u Kuksu (M. B. Braun), vrcholné dílo středoevropského barokního sochařství, jedinečně začleněné do přírodního prostředí. Zachovala se pouze část díla.
- Lázně Luhačovice s odkazem tradicionalistické architektury D. Jurkoviče
- Pevnost Terežín, rozsáhlá zachovalá pevnostní architektura
- Industriální dědictví Ostravy, soubor památek z období těžby uhlí a zpracování železa, unikátní je celek dolu Hlubina, koksárny a vysoké pece Vítkovických železáren.
- Velkomoravské hradiště v Mikulčicích, doklad existence raně středověkého státu západních Slovanů s archeologickými nálezy církevních i světských staveb. Jedná se o nejcennější zdroj poznání velkomoravské kultury.

Nové návrhy na zařazení prochází přísným hodnocením, je třeba dokázat v čem jsou výjimečné, jedinečné ve srovnání s ostatními památkami nebo lokalitami. Pokud se neprokáže že lokalita vyhovuje požadovaným kritériím, je odmítnutí téměř definitivní. V současnosti se zápisy do seznamu budou provádět formou skupinového zápisu. Například společně budou zapsány významné lokality evropského lázeňství.

Města a obce na jejichž území se nachází památka zapsaná do Seznamu světového kulturního dědictví UNESCO založily sdružení obcí, které sídlí v Olomouci.

2.3 Povinnosti vyplývající ze zápisu do Seznamu památek UNESCO:

Zápis do seznamu světového kulturního dědictví není jen pocta uznání kvality a významu díla, je to především závazek pečovat o výjimečná díla minulosti a dbát o jejich zachování pro příští generace.

Jednou z povinností je sledovat stav a provádět monitoring památek zapsaných do Seznamu památek světového kulturního dědictví a každoročně podávat

Výboru světového dědictví zprávu. Monitoring je prováděn dle metodiky Národního památkového ústavu. Kriteria hodnocení vychází z posouzení faktorů působících na památku a naopak, čím může památka ovlivnit rozvoj obce, nebo území krajiny. Vychází se z hodnocení obcí na jejichž území se památky nacházejí. Hodnotí se:

- stav územního plánování v lokalitě,
- oblast zahrnující bydlení, obyvatelstvo, zaměstnanost návštěvnost,
- oblast cestovního ruchu (návštěvnost, informační systém, příjmy z cestovního ruchu stimulované památkou UNESCO),
- oblast občanského vybavení, informační systém, dopravní a technická infrastruktura,
- oblast vztahu obyvatel k památkám (vztah zastupitelstev měst a obcí), k povinnostem vyplývajícím ze zápisu památky do seznamu UNESCO.

Kontrolní otázky



Uveďte název organizace jejímž programem je, mimo jiné, ochrana světového kulturního dědictví, kdy vznikla a kde sídlí.

Charakterizujte hlavní činnosti organizace UNESCO.

Uveďte kulturní památky v ČR, zapsané do Seznamu světového kulturního dědictví UNESCO a stručně charakterizujte jejich význam.

Uveďte některá z kritérií nutných pro zápis památky do Seznamu světového kulturního dědictví UNESCO.

Jaký význam má zápis do Seznamu světového kulturního dědictví UNESCO a jaké povinnosti se zápisem souvisejí?

3 Závěr

3.1 Shrnutí

Seznam světového kulturního dědictví Unesco je formou ochrany nejvýznamnějších kulturních památek a lokalit, které by měly být pro budoucí pokolení uchovány. Jedná se o umělecká díla, architektonické památky a soubory ve vazbě na prostředí ve kterém vznikaly. Může se také jednat o výjimečné lokality v krajině a přírodní útvary. Péče o lokality zapsané v Seznamu světového kulturního dědictví je především starostí a prestižním závazkem státu, na jehož území se nacházejí. V případě nutnosti, havárie nebo živelné pohromy je možné od organizace UNESCO prostředky na obnovu získat.



Česká republika má v tomto prestižním seznamu zapsáno 12 lokalit.

3.2 Studijní prameny

3.2.1 Seznam použité literatury

- [1] Poláková, J. a kol., *Mezinárodní dokumenty o ochraně kulturního dědictví*; NPÚ Praha 2007
- [2] Herout, J. *Slabikář návštěvníků památek*. Středisko státní pam. péče a ochrany přírody středočeského kraje, 1978.
- [3] Kříž, M. *Rekonstrukce a ochrana památek*. Brno, VUT, 1997.
- [4] Sedlák.J., Jan Blažej Santini, *Setkání baroku s gotikou*, 1.vyd. Vyšehrad: 1987.
- [5] Tkáč, V. *Průvodce poklady UNESCO*. Olomouc, FONTÁNA, 2006.



3.2.2 Seznam doplňkové studijní literatury

- [6] Jakoubková, A. *Poklady světa*, 1.vyd. Euromedia Group k.s., Knižní klub BALIOS, Praha 2004, ISBN 80-242-1186-6 *přesunout*
- [7] Dvořáček, P., *Památky UNESCO do kapsy*, Praha: Levné knihy KMa, 2004, ISBN 80-7309-244-1.
- [8] Pro seznam literatury je opět přichystán styl „Literatura“.



3.2.3 Odkazy na další studijní zdroje a prameny

- [9] www.unesco.cz
- [10] Úmluva o ochraně světového kulturního a přírodního dědictví <http://www.unesco.org/nvhc/pages/home/pages/homepage.htm>

