

panorama

inforegio

40

Zima 2011/2012

Politika soudržnosti 2014–2020

Investice do evropských regionů

CS

ÚVODNÍK

Johannes Hahn

3

SPECIALITA – POLITIKA SOUDRŽNOSTI 2014–2020

Investiční strategie pro budoucí růst a konkurenceschopnost EU

4-11

12-15

ROZHOVORY

Alain ROUSSET, Prezident Asociace regionů Francie

Anders KNAPE, Prezident Švédské asociace místní správy a regionů

16-19

REAKCE NA NÁVRHY BUDOUCÍ POLITIKY SOUDRŽNOSTI

20

SPOLEČNÝ STRATEGICKÝ RÁMEC 2014–2020

21

EFEKTIVNĚJŠÍ REAKCE NA VELKÉ PŘÍRODNÍ KATASTROFY

22-23

MAPY

Terciární vzdělávání v EU u osob ve věku 30–34 let

Zaměstnanost v EU u osob ve věku 20–64 let

24

ANALÝZA CHYB V POLITICE SOUDRŽNOSTI

25

ÚSPĚŠNÉ INVESTICE DO CESTOVNÍHO RUCHU

26-29

PŘÍKLADY PROJEKTŮ VE FRANCII, VELKÉ BRITÁNII, RUMUNSKU A ESTONSKU

30-33

UDRŽITELNÝ ROZVOJ MĚST

34

REGIOSTARS

35

SOCIÁLNÍ MÉDIA V POLITICE SOUDRŽNOSTI EU

Fotografie (strany):

Obálka: © Shutterstock

Strany 3, 7, 8, 9, 10-11, 31, 33, 34: © Evropské komise

Strany 16-19: © Philip Lange/Shutterstock

Strana 21: © Johannes Wachter

Strany 25, 32-33, 35: © Shutterstock

Tento časopis se tiskne v angličtině, francouzštině a němčině na recyklovaném papíře.

Je k dispozici on-line ve 21 jazycích na http://ec.europa.eu/regional_policy/information/panorama/index_cs.cfm

Názory vyjádřené v této publikaci představují názory autora a nutně neodrážejí stanoviska Evropské komise.



V říjnu byly zveřejněny návrhy Komise na vývoj politiky soudržnosti po roce 2013. V tomto vydání časopisu *Panorama* jsme pro vás připravili jak přehled těchto návrhů, tak vyjádření několika klíčových zainteresovaných osob.

Nový přístup k politice soudržnosti je přijímán v době, kdy je pro všechny členské státy EU životně důležitý ekonomický růst. Více než kdy dříve je nutné, aby Evropa realizovala potřebné investice na všech úrovních, které pomohou povzbudit ekonomický potenciál a vytvořit pracovní příležitosti.

Politika soudržnosti spravuje více než 350 miliard EUR, což je jedna třetina celkového rozpočtu EU, a měla by se, jak pevně věříme, stát hlavním nástrojem k dosažení těchto cílů.

Přínos, jaký politika soudržnosti může v této oblasti mít, již byl prokázán. Díky politice soudržnosti bylo v období 2000–2006 vytvořeno kolem 1,4 milionu pracovních míst. Přibližně 34 milionům evropských občanů se nyní daří lépe, protože se v regionech, v nichž žijí, výrazně zlepšily hospodářské výsledky.

Evropa musí být schopná lépe konkurovat nově vznikajícím soupeřům na celosvětovém trhu. Tak zní zdůvodnění strategie Evropa 2020 – rozsáhlého akčního programu, který EU zahájila v roce 2010 a který má podněcovat a podporovat konkurenceschopnější a udržitelnější růst podporující začlenění. Klíčovým prvkem dosažení tohoto záměru bude chytřejší a konkrétněji zaměřená politika soudržnosti. Chceme politiku soudržnosti po roce 2013 převést na hlavní investiční strategii Evropské unie, hlavní nástroj, který nám umožní dosáhnout cílů strategie Evropa 2020.

Přitom chceme zajistit, aby i nadále zůstala politikou pro všechny regiony a občany, investičním programem, který podporuje růst a vytváří pracovní příležitosti pro všechny.

Propracovanější rozdělování prostředků

Také chceme dosáhnout kvantového skoku ve výkonu a výsledcích této nové politiky soudržnosti. Veřejné finance jsou pod neobvykle vysokým tlakem a je nutné je utrácet moudře a efektivně. Proto budou veřejné investice více než kdy jindy zaměřovány především na malý počet investičních priorit podporujících růst. Tento přístup jsme nazvali tematickou koncentrací.

To znamená, že určíme prioritu jednotlivých investic, čímž zajistíme, aby měly maximální dopad a přínos. Co je však důležité, výše investic musí být přiměřená pro regiony, ve kterých budou realizovány. Proto jsme v návrzích zohlednili i flexibilitu, čímž jsme zajistili, aby si všechny regiony mohly vybrat investiční strategii podle potřeb a problémů vlastního rozvoje. Toto je zásadní poselství partnerského přístupu, jehož vznik mezi Komisí a jednotlivými členskými státy EU navrhujeme.

O těchto tématech se více dočtete na následujících stránkách.

Johannes Hahn

Člen Evropské komise, který má na starosti regionální politiku

POLITIKA SOUDRŽNOSTI 2014–2020 – INVESTIČNÍ STRATEGIE PRO BUDOUCÍ RŮST A KONKURENCESCHOPNOST EU

Dne 6. října 2011 zveřejnila Evropská komise návrhy na nový přístup k politice soudržnosti EU v období 2014–2020. Zaměřují se na modernizaci chodu fondů politiky soudržnosti a detailně vyrovnávají vkládání regionálních zdrojů s vytvářením pracovních příležitostí a inteligentním růstem, udržitelným růstem a růstem podporujícím začlenění – s cíli strategie Evropa 2020.

Navrhovaný rozpočet pro programy v období 2014–2020 činí 336 miliard EUR (oproti 350 miliardám EUR v aktuálním období 2007–2013). Téměř polovinu této částky budou tvořit investice do méně rozvinutých regionů – více než 160 miliard EUR.

Minimálně 84 miliard EUR bude k dispozici prostřednictvím Evropského sociálního fondu (ESF) k podpoře pracovních příležitostí, celoživotního vzdělávání a sociálního začleňování.

Kromě toho bude vytvořen nový nástroj pro propojení Evropy (CEF), který urychlí rozvoj prioritní infrastruktury v oblasti dopravy, energetiky a informačních technologií. Navrhovaný rozpočet pro nástroj CEF činí 40 miliard EUR, dalších 10 miliard EUR je vyhrazeno ve Fondu soudržnosti.

Rázné oživení regionů

Komise vzhledem k rozsahu zdrojů, které má politika soudržnosti k dispozici (více než jedna třetina celkového rozpočtu EU), věří, že tato politika může být rozhodujícím faktorem při oživení ekonomické konkurenceschopnosti v Evropě, podpoře sociální soudržnosti a vytváření více pracovních příležitostí, které budou současně kvalitnější.

„Chceme politiku soudržnosti ustálit jako hlavní investiční strategii Evropské unie a klíčový nástroj k dosažení cílů strategie Evropa 2020,“ prohlásil evropský komisař pro regionální politiku Johannes Hahn. „Potřebujeme kvantový skok v oblasti poskytování a realizace politiky soudržnosti, abychom zajistili, že zůstane politikou pro všechny regiony a občany – investicí, která podporuje růst a vytváří pracovní příležitosti pro všechny.“

Úspěchy politiky soudržnosti

Hodnocení *ex post* předchozího programového období 2000–2006 ukázala, že investice do politiky soudržnosti měla rozsáhlý dopad. Přibližně 230 000 MSP získalo finanční podporu (především granty, ale i půjčky a rizikový kapitál) a další 1,1 milionu těchto podniků byly poskytnuty rady a podpora v oblasti spolupráce, což podle odhadů vedlo k vytvoření jednoho milionu pracovních míst na úrovni EU. Politika soudržnosti dala na poli výzkumu vzniknout 38 000 trvalých špičkových pracovních míst. Mimoto bylo postaveno nebo opraveno 8 400 km železnic a 5 100 km silnic a až 20 milionů občanů EU získalo přístup k čisté pitné vodě.

Za podpory politiky soudržnosti EU se nové členské státy dočkaly 5 % nárůstu hrubého domácího produktu (HDP) na hlavu.





Proč nový přístup?

Tváří v tvář ekonomické krizi je nezbytné být aktivnější, ale ne za cenu zvyšování rozpočtu. To znamená implementaci ambiciózních politik, které jsou efektivnější, se silnější správou a zjednodušeným systémem realizace za účelem výrazného snížení byrokratických požadavků na přijímající subjekty.

Aby toho bylo možné dosáhnout, zdroje musejí být koncentrovány a lépe zaměřovány s jasnějšími cíly. Tak budou mít větší dopad a ještě lepší výsledky. Nástroje politiky soudržnosti toho mohou při pečlivém rozmyšlení výdajů za stejnou částku dosáhnout mnohem více.

Záměry a cíle

Primárním cílem nového přístupu je ustálit politiku soudržnosti jako hlavní investiční záměr strategie Evropa 2020.

Klíčové změny

Komise navrhla řadu důležitých změn v oblasti formy a zavádění politiky soudržnosti, jmenovitě:

- soustředění se na cíle strategie Evropa 2020;
- odměňování výkonu;
- podpora integrovaného programování (kombinace investic);
- zaměření na výsledky a podrobnější sledování pokroku;
- posilování územní soudržnosti;
- zjednodušení realizace.

REALIZACE STRATEGIE EVROPA 2020 – TEMATICKÉ ZAMĚŘENÍ

Politika soudržnosti pomůže s realizací cílů strategie Evropa 2020 tím, že soustředí investice na:

- výzkum a inovaci;
- informační a komunikační technologie,
- konkurenceschopnost malých a středních podniků (MSP);
- přechod na nízkouhlíkové hospodářství;
- přizpůsobení se klimatickým změnám a řízení a prevence rizik;
- ochranu životního prostředí a účinné využívání zdrojů;
- udržitelnou dopravu a odstraňování překážek v klíčových síťových infrastrukturách;
- podporu zaměstnanosti a mobility pracovních sil;
- sociální začleňování a boj proti chudobě;
- vzdělávání, rozvoj dovedností a celoživotní vzdělávání;
- posilování institucionální kapacity a účinné veřejné správy.

Zjednodušený rámec: dva prioritní cíle – tři regionální kategorie

Pro období 2014–2020 Komise navrhla zjednodušený rámec se dvěma cíly, kterými jsou „Investice do růstu a zaměstnanosti“ v členských státech a regionech a „Evropská územní spolupráce“. To odráží soulad se strategií Evropa 2020, podle které se všechny regiony podílejí na společném cíli, jímž jsou investice do pracovních pozic a růstu, způsob a rozsah intervence se však liší v závislosti na míře ekonomického rozvoje.





Kategorie regionů

Nová kategorie financování je určena pro regiony, jejichž HDP na hlavu se pohybuje mezi 75 a 90 % průměru zemí EU. Tyto přechodové regiony budou mít prospěch ze speciální podpory při plnění cílů strategie Evropa 2020 týkajících se úspory energií, inovace a konkurenceschopnosti.

Tři definované kategorie budou způsobilé k investicím následujícím způsobem:

- „Méně rozvinuté“ regiony, jejichž HDP na hlavu nedosahuje 75 % průměru zemí EU, budou i nadále hlavní prioritou této politiky. Maximální sazba spolufinancování je stanovena na 75–85 % v méně rozvinutých a odlehlých regionech.
- „Přechodové“ regiony, jejichž HDP na hlavu se pohybuje v rozmezí 75 až 90 % průměru zemí EU, budou mít sazbu spolufinancování rovnou 60 %.
- „Více rozvinuté“ regiony, jejichž HDP na hlavu přesahuje 90 % průměru. Míra spolufinancování bude činit 50 %.

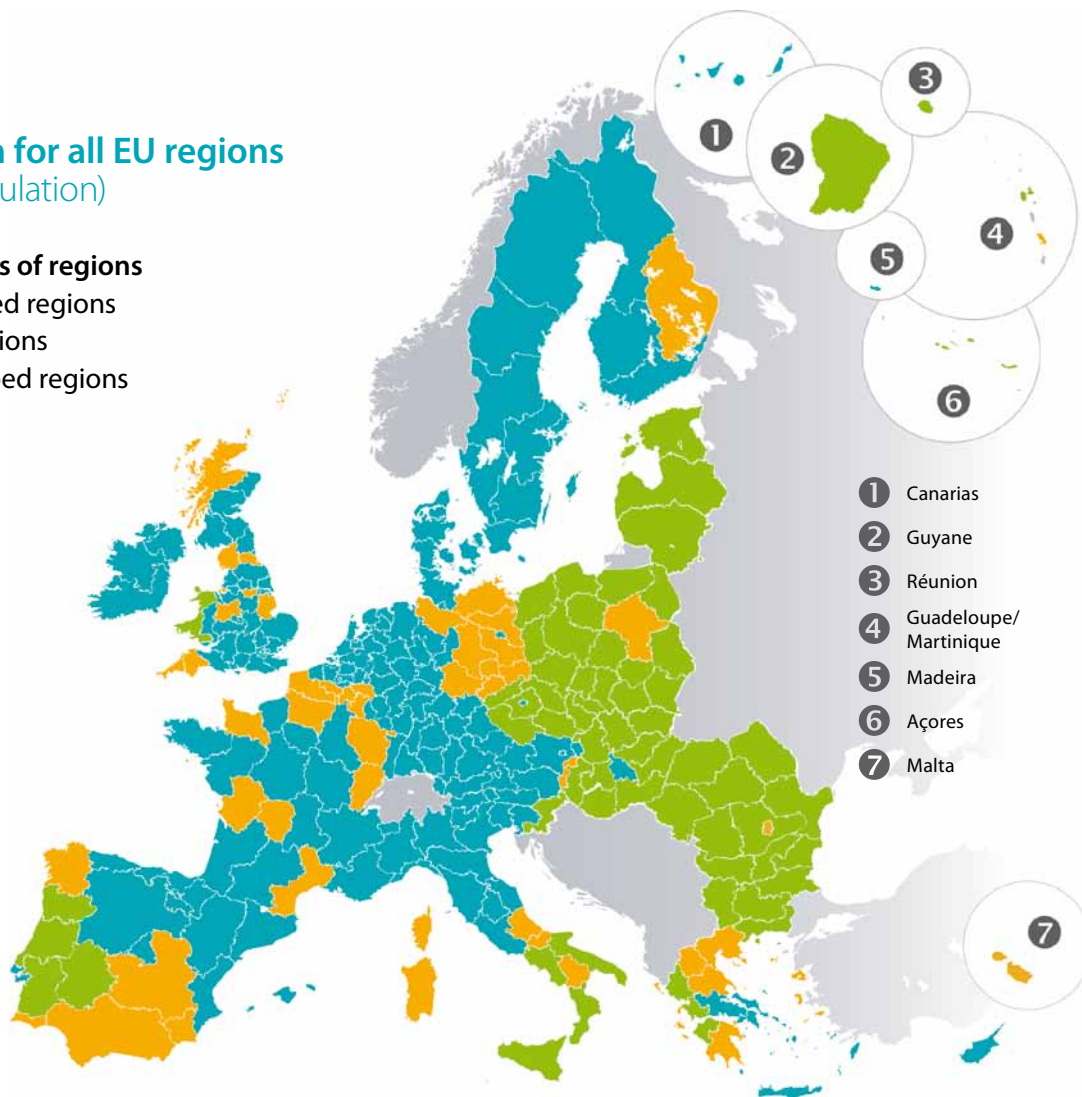
Cílem nové „přechodové“ kategorie, která má podle očekávání pojmout 51 oblastí a více než 72 milionů osob (odhad na základě aktuálních údajů), je poskytnout mimořádné oživení regionů, které se v posledních letech staly konkurenceschopnějšími, ale stále vyžadují cílené investice.

A fair system for all EU regions (eligibility simulation)

Three categories of regions

- Less developed regions
- Transition regions
- More developed regions

GDP/capita*
 ■ < 75 % of EU average
 ■ 75-90 %
 ■ > 90 %
 *index EU27=100





Pravidla společná všem fondům

Klíčovým prvkem nových návrhů je skupina zjednodušených provozních pravidel doplněná o podmínky a odměny výkonu – vše s ohledem na zvýšení efektivity regionálních investic.

Společná pravidla se zavádí pro pět fondů se strukturálními cíli*, čímž dochází k posílení jejich soudržnosti i dopadu.

Také jsou navržena tři specifická nařízení řídicí chod fondu EFRR, fondu ESF a Fondu soudržnosti. Tato ustanovení se zaměřují na poslání a cíle politiky soudržnosti, finančního rámce, konkrétní programování a postup vykazování, velké projekty a sdružené akční plány. Stanovují požadavky na řízení a kontrolu projektů a konkrétní postupy finančního řízení. Mimoto bude zaveden i online zápis dat, který urychlí administrativní postupy.

EVROPSKÉ SESKUPENÍ PRO ÚZEMNÍ SPOLUPRÁCI

Komise navrhuje změny týkající se následujících aspektů stávajících předpisů ESÚS:

- jednodušší zakládání ESÚS;
- revize rozsahu aktivit;
- otevření ESÚS regionům mimo EU;
- jasnější provozní pravidla týkající se nábory pracovníků, výdajů a ochrany věřitelů;
- praktická spolupráce při poskytování veřejných a místních služeb;
- větší flexibilita v členství;
- možnost využití členy mimo EU;
- zjednodušená pravidla;
- specifikace kritérií pro schválení či zamítnutí ESÚS státními orgány;
- vymezená lhůta na posouzení a rozhodnutí.

Pro evropskou územní spolupráci (přeshraniční, nadnárodní a meziregionální) a fungování Evropského seskupení pro územní spolupráci (ESÚS) je navržena samostatná regulace.

EVROPSKÁ ÚZEMNÍ SPOLUPRÁCE

- Cíl politiky soudržnosti umožňuje výměnu zkušeností a provádění společných akcí mezi národními, regionálními a místními aktéry z různých členských států za účelem nalezení obecných řešení společných problémů.
- Důležitý přínos k podpoře nového cíle Lisabonské smlouvy v oblasti územní soudržnosti.
- Navržené předpisy lépe zohledňují fakt, že se programy týkají mnoha zemí, díky čemuž obsahuje specifičtější ustanovení spolupráce.
- Zjednodušená pravidla.
- Využití tematické koncentrace.
- Nadnárodní spolupráce může podporovat rozvoj a implementaci makroregionálních strategií.

* Evropský fond pro regionální rozvoj (EFRR), Evropský sociální fond (ESF), Fond soudržnosti, Evropský zemědělský fond pro rozvoj venkova (EZFRV) a Evropský námořní a rybářský fond (ENRF).



Inteligentní investice

omise navrhuje rámec pro strategické a inteligentní investice za účelem dalšího zvýšení způsobilosti politiky soudržnosti dosahovat priorit EU.

To bude zahrnovat zavedení společného strategického rámce, partnerských dohod a seznamu tematických cílů, které převedou cíle strategie Evropa 2020 na konkrétní činnosti.

Komise navrhuje integrovanější přístup k regionálním investicím, včetně společných pravidel způsobilosti a představení možnosti programů, které zahrnují více fondů, pro fond EFRR, fond ESF a Fond soudržnosti.

Soustředění na priority EU prostřednictvím fondu EFRR je zajištěno zaměřením na:

- úsporu energií a obnovitelné zdroje energie;
- výzkum a inovaci;
- konkurenceschopnost MSP.

Méně rozvinuté regiony si budou moci vybrat z širší řady investičních priorit, což odráží jejich potřeby rozsáhlejšího rozvoje, kdežto od více rozvinutých a přechodových regionů se bude očekávat, že 80 % zdrojů z fondu EFRR vyhradí na úsporu energií a obnovitelné zdroje energie, výzkum, inovaci a konkurenceschopnost MSP.

Společný strategický rámec, který obsahuje hlavní priority EU, se bude vztahovat na všechny fondy, včetně rozvoje venkova a námořní a rybářské politiky. Programy, které zahrnují více fondů, kombinující zdroje z fondu EFRR, fondu ESF a Fondu soudržnosti zlepší koordinaci na místě i jednotný rozvoj.

VÝKONNOSTNÍ RÁMEC PRO INTELIGENTNÍ INVESTICE

- Společný strategický rámec (nahrazující Strategické pokyny společenství), který uvádí hlavní priority EU do praxe, se bude vztahovat na všechny fondy, včetně rozvoje venkova a rybářské a námořní politiky, a zajistí lepší koordinaci investic EU.
- Partnerské dohody uzavřené mezi Komisí a členskými státy budou na národní úrovni tvořit odrazový můstek k tematickým cílům a závazkům konkrétních činností vedoucích k dosažení cílů strategie Evropa 2020. Jasně a měřitelné cíle budou definovány ve výkonnostním rámci.
- Dohody založené na národním posouzení potřeb regionálního rozvoje a priorit jednotlivých členských států. Nárok na investice vznikne v případě, že budou stanoveny a dodrženy dohodnuté ukazatele nebo milníky výkonu.

Odměňování výkonu

Za účelem zlepšení výkonu a výsledků budou zavedena nová ustanovení, která zajistí, aby byly investice EU silnou motivací členských států k realizaci cílů strategie Evropa 2020.

Tato opatření „podmíněnosti“ budou mít formu dohodnutých podmínek, které musí být splněny před vyplacením fondů (*ex ante*), a podmínek, u kterých dodatečné financování závisí na výkonu (*ex post*).





Podmíněnost *ex post* se snaží posílit zaměření na výkon a dosažení milníků spojených s cíli strategie Evropa 2020, které byly dohodnuty v rámci partnerské dohody (viz rámeček).

Přibližně 5 % rozpočtu bude odloženo stranou a přiděleno členským státům za programy, které plně dosáhly milníků.

VÝKONNOSTNÍ RÁMEC

- Zaměření na výsledky – společné ukazatele a ukazatele specifické pro každý program, vykazování, monitoring a zhodnocení.
- Výkonnostní rámec pro všechny programy – jasné a měřitelné milníky a cíle.
- Výkonnostní rezerva – 5 % národní dotace (v závislosti na členském státu, fondu a kategorii regionu).
- Podmíněnost *ex ante* – zajištění podmínek pro výhodné investování.
- Makroekonomická podmíněnost – soulad s novou ekonomickou správou.

Investice do vzdělání a sociálního začleňování

V souladu s prioritami strategie Evropa 2020 se zdroje fondu ESF zaměří na podporu zaměstnanosti a mobility pracovních sil, investice do vzdělávání, dovedností a celoživotního vzdělávání, boj proti chudobě a posilování institucionální kapacity a účinné veřejné správy.

Kvůli posílení sociálního rozměru bude 20 % výdajů fondu ESF vynaloženo na prostředky sociálního začleňování. Větší důraz bude kladen na boj proti nezaměstnanosti mladých a podporu rovnosti žen a mužů a nediskriminaci.

Investice do dopravy a životního prostředí

U členských států s hrubým národním důchodem (HND) na hlavu menším než 90 % průměru EU bude Fond soudržnosti investovat do prioritní oblasti životního prostředí (např. projektů souvisejících s přizpůsobením se klimatickým změnám a s prevencí rizik a projektů souvisejících se správnou infrastrukturou sektoru vody a odpadů). Vhodné budou i investice do úspory energií a obnovitelných zdrojů energie.

Vedle podpory rozvoje transevropských dopravních sítí (TEN-T) pomůže Fond soudržnosti také se směřováním investic do systémů nízkouhlíkové dopravy a do městské dopravy.



Zjednodušení pravidel a realizace

Probíhá zjednodušování pravidel způsobilosti, které napomáhá omezit byrokracii a snížit administrativní náklady.

Společná ustanovení o realizaci zahrnují standardní pravidla o využití finančních nástrojů, zjednodušených výdajích a době trvání operací.

Možnosti zjednodušených výdajů, jakými jsou pevná sazba a paušální částky, pomohou členským státům zavést správu zaměřenou na výkon na úrovni jednotlivých operací.

Také byl zaveden koncept „jediného kontaktního místa“ pro konečné příjemce.

ZJEDNODUŠENÍ REALIZACE

Nový přístup k politice soudržnosti EU se zaměřuje na zjednodušení realizace a omezení byrokracie.

Společná pravidla – fondy CSF

- Politika soudržnosti, rozvoj venkova, námořní a rybářská politika
- Jednodušší správa díky lepší harmonizaci pravidel způsobilosti

Možnost programů, které zahrnují více fondů

- Fond EFRR, fond ESF a Fond soudržnosti

Zjednodušený systém realizace

- Častější využívání zjednodušených nákladů
- Propojení plateb s výsledky
- E-soudržnost: posílené jediné kontaktní místo pro konečné příjemce
- Úměrný přístup ke kontrole
- Méně úřadů zapojených do implementace, jasněji definované role
- Jednodušší aplikační systém u velkých projektů

Udržitelný územní rozvoj

Návrhy se ve větší míře zaměřují na udržitelný rozvoj měst. Vzhledem k roli, jakou města mohou hrát při vytváření pracovních příležitostí a růstu, bude přibližně 5 % zdrojů fondu EFRR odloženo stranou na udržitelný rozvoj měst (viz rámeček). Pomoc s možnostmi spolupráce mezi městy a výměnou zkušeností v oblasti rozvoje měst byla zajištěna vytvořením nové platformy pro rozvoj měst.

V našich návrzích je také ustanoven jednotný postoj k místnímu rozvoji vedenému komunitami. To zajišťuje implementaci strategií místního rozvoje komunitními skupinami, včetně místních orgánů, nevládních organizací a ekonomických a sociálních partnerů, stejně jako je tomu u přístupu LEADER, který je využíván při rozvoji venkova.

Prostřednictvím dodatečného financování odlehlých regionů bude zvláštní pozornost věnována oblastem se specifickými přírodními nebo demografickými rysy (např. nízká hustota zalidnění).





UDRŽITELNÝ ROZVOJ MĚST

- Uznání role měst při podpoře růstu a zaměstnanosti v Evropě.
- Zaměření na udržitelný rozvoj měst: Každý členský stát by měl účelově vyčlenit minimálně 5% prostředků z fondu EFRR na „integrované kroky“ (kombinace investic z různých priorit a programů, správa ze strany měst).
- Bude vytvořena platforma pro rozvoj měst vycházející ze zkušeností s programem URBACT (evropským programem podporujícím udržitelný rozvoj měst), která bude podporovat budování kapacit a výměnu zkušeností v rámci EU.
- Komise také navrhuje použít část rozpočtu (0,2% dotace z fondu EFRR) na financování inovativních činností v městských oblastech.
- Rovněž bude podporována lepší koordinace mezi investicemi fixního a lidského kapitálu měst.

Další kroky

Stávající programy regionálního financování budou v platnosti do roku 2013. Je nutné zavést nový předpisový rámec pro programy začínající v roce 2014. Od počátku platnosti Lisabonské smlouvy se na všechna nařízení politiky soudržnosti vztahují běžné legislativní postupy, což posiluje roli Evropského parlamentu jako komplexního zákonodárce v oblasti obecných nařízeních. Návrhy politiky soudržnosti jsou v současné době prověřovány Radou i Parlamentem. Předpokládanou dobou přijetí je konec roku 2012 s implementací v roce 2014.

Na začátku roku 2012 Komise předloží návrh fondu CSF, který je zcela v souladu se strategií Evropa 2020 a převádí své cíle na klíčové činnosti. Bude zahájena rozsáhlá fáze konzultací, která bude přístupná všem: členským státům, regionům, městům, institucím EU, ekonomickým a sociálním partnerům, organizacím občanských společností, akademickým pracovníkům i občanům. Tento rámec provede členské státy návrhem vlastních programů a pomůže národním i regionálním úřadům při stanovování jasných, dosažitelných a zřetelných cílů v prioritních oblastech.

Současně budou probíhat vyjednávání týkající se dalšího víceletého finančního rámce.



ALAIN ROUSSET

Prezident Asociace regionů Francie

Alain Rousset, prezident Asociace regionů Francie, sděluje časopisu *Panorama* svůj názor na návrhy týkající se budoucnosti politiky soudržnosti EU.

„Francouzské regiony považují za zásadní využít úzkého spojení mezi budoucí politikou soudržnosti a novou strategií Evropa 2020 k posílení snah aktuálního programového období,“ prohlásil Alain Rousset, prezident Asociace regionů Francie (ARF).

„Více než kdy dříve je však nezbytné decentralizovat koncept a správu politik ekonomického rozvoje, aby se mohli zapojit ti, kteří mohou nejlépe posoudit dané dopady,“ dodává. „Těsnější blízkost upevní vztah mezi volenými představiteli a společnostmi. To je klíčem soudržnosti. Je to také klíč k úspěchu strategie Evropa 2020,“ zdůrazňuje.



Programy, které zahrnují více fondů

I když podporují vytvoření nových programů financovaných z více fondů, které napomohou integraci mezi Evropským fondem pro regionální rozvoj (EFRR) a Evropským sociálním fondem (ESF), francouzské regiony trvají na tom, že by z důvodů efektivity veřejné intervence měly být v pozici řídicích orgánů.

„Jsme přesvědčeni o tom, že by regiony měly přímo řídit skutečné regionální programy financované z více fondů [EFRR (1), ESF (2) a EZFRV (3)]. Takové řešení by nám umožnilo financovat politiky v souladu se zájmy konkrétních územních oblastí. V opačném případě bude evropské financování pouze náhražkou státního financování v souvislosti s politikami, o nichž se rozhoduje na národní úrovni a které jsou stále častěji odsunovány na druhou kolej,“ tvrdí Rousset.

„Musíme učinit přítrž této diskriminační anomálii, v důsledku které francouzské regiony nemají možnost stát se řídicími orgány strukturálních fondů jako jejich evropské protějšky,“ zdůrazňuje Rousset.

„V dnešní době nikdo nepochybuje o tom, že tváří v tvář finanční krizi prokázala politika soudržnosti svůj význam.“

(1) EFRR – Evropský fond pro regionální rozvoj

(2) ESF – Evropský sociální fond

(3) EZFRV – Evropský zemědělský fond pro rozvoj venkova

Boj s krizí

Rousset, který je rovněž prezidentem Regionální rady regionu Akvitánie, prohlašuje, že je mu „inteligentní růst“ osobně velice blízký, že jsou francouzské regiony pozadu s realizací hlavních návrhů Komise řídit implementaci strukturálních fondů i fondů EFRR a ESF, že je třeba podporovat „znalostní ekonomiku“ i „inteligentní růst, růst podporující začlenění a udržitelný růst“ pro celou Evropu.

„V dnešní době nikdo nepochybuje o tom, že tváří v tvář finanční krizi prokázala politika soudržnosti EU svůj význam. Programové období 2007–2013 bylo pro francouzské regiony zlomové. Postoj k financování se v tomto období stal skutečně zásadní pákou a umožnil velké investice do výzkumu, inovace a transferu technologií,“ dodává.

„Protože k implementaci došlo na regionální úrovni a jednalo se především o financování témat souvisejících s Lisabonskou strategií, podílely se na diverzifikaci ekonomických aktivit a stimulaci průmyslové konkurenceschopnosti i růstu MSP všechny francouzské územní oblasti (nejen velká města a průmyslová centra).“

Klíčovým dopadem bylo posílení politik prosazovaných regiony a podpora vytvoření a rozvoje inovativních společností v klíčových průmyslových sektorech a službách.

„Umožnila nám vytvořit a posílit dynamickou ekonomickou základnu, rozšířit působnost po francouzských i evropských oblastech a nebýt v tak velké míře vydáni na milost budoucím finančním a ekonomickým krizím. Umožňuje nám investovat do budoucnosti, což musí pokračovat i nadále,“ zdůrazňuje Rousset.

Podpora v přechodových oblastech

Asociace regionů Francie energeticky podporovala vytvoření speciální kategorie „přechodových regionů“ a vítá skutečnost, že se politika soudržnosti bude šířit do všech evropských regionů a bude se zaměřovat speciálně na odlehlé regiony.

„...partnerské dohody by měly mít formu plně integrovaných třístranných smluv, což zajistí kompletní zohlednění zájmů místních zainteresovaných stran.“

I když francouzské regiony podporují návrh na implementaci partnerských dohod týkajících se konkrétních oboustranných závazků mezi členskými státy a Evropskou unií, jsou přesvědčeny, že by tyto partnerské dohody měly mít formu plně integrovaných třístranných smluv, což zajistí kompletní zohlednění zájmů místních zainteresovaných stran – klíčových aktérů politiky soudržnosti.

Makroekonomická podmíněnost

Francouzské regiony však kritizují přání některých vlád (včetně francouzské vlády) spojit politiku soudržnosti s výkonem v rámci Paktu stability a růstu.

„Kategoricky odmítáme stát se rukojmími kvůli neschopnosti státu plnit závazky ke Společenství,“ zdůrazňuje Rousset.

Asociace regionů Francie a francouzské regiony se aktivně zapojí do vyjednávání finančního rámce a nařízení tvořících základ politiky soudržnosti a vyzvou francouzskou vládu k jednoznačné podpoře „skutečné“ politiky soudržnosti, kterou tyto nové návrhy představují.

Efektivní využití fondů EFRR a ESF na místní úrovni může být zásadním prostředkem k dosažení cílů regionů i cílů strategie Evropa 2020, prohlašuje Rousset.

ANDERS KNAPE

Prezident Švédské asociace místní správy a regionů

Časopis *Panorama* se baví s Andersem Knapem, prezidentem Švédské asociace místní správy a regionů (SALAR), o tom, jaký bude mít politika soudržnosti EU po roce 2013 dopad na regiony Švédska.

„Orientace budoucí politiky soudržnosti EU na novou strategii růstu a zaměstnanosti – strategii Evropa 2020 – do politiky soudržnosti přináší strategičtější zaměření a zásadní spojení s ekonomickými cíli EU,“ říká Anders Knape, prezident asociace SALAR. Tato asociace vítá snahu Evropské komise udržet i dále rozvíjet silné politiky soudržnosti v celé Evropě.

„Všechny regiony Evropy by měly být i nadále do politiky soudržnosti začleněny, abychom mohli společně dosáhnout dohodnutých cílů v oblastech zaměstnanosti, vzdělávání, vymýcení chudoby, klimatických změn a výzkumu,“ dodává.

„Politika soudržnosti primárně není nástrojem pro přerozdělení, ale prostředkem, díky kterému mohou všechny regiony v Evropě pomoci s realizací cílů EU v oblasti ekonomické, sociální a územní soudržnosti.“

Flexibilní priority

Asociace SALAR podporuje návrh na intenzivnější zaměření na iniciativy s méně prioritami v rámci politiky soudržnosti. Podle názoru této asociace tak totiž dojde k zefektivnění a posílení vhodnosti této politiky.

Tyto priority však také musí vždy zohlednit měnící se regionální předpoklady a potřeby. „Pokud výzvy, které jsou v určitém regionu vnímány jako nejdůležitější, nelze vyřešit kvůli příliš striktně daným prioritám, může na regionální úrovni dojít ke snížení nepostradatelné energie a zájmu o skutečnou účast na projektech rozvoje v daném regionu, což by byl naprosto negativní stav,“ varuje Knape.

Víceúrovňová správa

Politika soudržnosti by měla vycházet z využití financování regionálního rozvoje a měla by se pokusit dosáhnout vyšší koordinace sektorů k podněcování cílených snah podporujících růst. Asociace SALAR se domnívá, že by se tato snaha měla vyznačovat také pokročilou víceúrovňovou správou, v jejímž rámci by místní i regionální úrovně hrály konkrétní roli jak při návrhu politiky, tak její implementaci.

Asociace proto vítá nedávný návrh Komise na koordinaci příslušných fondů zaštitěnou jedním společným strategickým rámcem. Tímto způsobem lze posílit regionální rozměr sociálního fondu a jeho spojení s úsilím vkládaným do regionálního růstu.

Švédská asociace se však staví kriticky k názoru švédské vlády, podle kterého je třeba fondy politiky soudržnosti omezit a orientovat především na méně rozvinuté evropské regiony.

„Politika soudržnosti primárně není nástrojem pro přerozdělení, ale prostředkem, díky kterému mohou všechny regiony v Evropě pomoci s realizací cílů EU v oblasti ekonomické, sociální a územní soudržnosti,“ říká Knape.

„Růst a konkurenceschopnost městských oblastí představuje předpoklad nejen pro růst a rozvoj okolních regionů, ale také pro národ jako celek.“



„Vítáme návrh Komise na vznik partnerské dohody o rozvoji a investicích mezi EU a členskými státy. Panuje zde však předpoklad, že tato dohoda bude vytvořena v těsné spolupráci na místní i regionální úrovni,“ říká Knappe. „Bude Komise takovou spolupráci vyžadovat?“ ptá se.

Městský rozměr růstu

Anders Knappe zdůrazňuje, že tento program musí zohlednit především roli městských oblastí při růstu a rozvoji a roli zavedení třetího rozměru soudržnosti, kterým je územní rozměr.

Růst a konkurenceschopnost městských oblastí představuje předpoklad nejen pro růst a rozvoj okolních regionů, ale také pro národ jako celek, tvrdí.

„Městské oblasti vytvářejí v regionech pracovních trhů centra pro trhy s produkty a službami i pro znalosti, informace a rozhodování. Proto návrh městské platformy vítáme. Je ale nutné věnovat mimořádnou pozornost spojením mezi městskými a venkovskými oblastmi.“

Knappe zdůrazňuje důležitost řádné definice termínu „městská oblast“, kterou je nutné přizpůsobit předpokladům ve všech

příslušných členských státech. Městské úřady ve Švédsku například zodpovídají za mnohem větší část veřejných služeb, než městské úřady v jiných zemích, upozorňuje.

Rozvoj venkova podle něj musí být vnímán jako nedílná součást regionálního rozvoje, a proto by za něj měly nést zodpovědnost regionální úřady.

Nebezpečí závislosti

Knappe varuje, že návrh nové kategorie přechodových regionů pro regiony, jejichž HDP na hlavu se pohybuje mezi 75 a 90 % průměru zemí EU, může přispět k zachování závislosti na financování z EU v konkrétních donedávna méně rozvinutých regionech.

„Nakonec také můžeme zjistit, že by tato nová kategorie mohla způsobit vznik nedostatečných fondů v méně i více rozvinutých regionech. Namísto zavedení této nové nákladné trvalé kategorie by bylo vhodnější využít flexibilnější postupně ukončitelné nástroje, ze kterých by tyto regiony měly prospěch.“

REAKCE NA NÁVRHY BUDOUČÍ POLITIKY SOUDRŽNOSTI

Při vytváření návrhů politiky soudržnosti po roce 2013 Komise vše důkladně konzultovala. V rámci konzultační fáze na začátku roku 2011 poskytlo více než 440 organizací svůj podrobný názor na závěry páté zprávy o hospodářské, sociální a územní soudržnosti Komise, čímž zajistily cenné náhledy a pozitivní připomínky k novým návrhům.

Vedle oficiálních názorů členských států sem patřilo i 225 příspěvků od regionálních a místních úřadů, 66 od ekonomických a sociálních partnerů a 37 od evropských zájmových organizací týkajících se územních záležitostí.

Po vydání návrhů Komise v říjnu časopis *Panorama* zjišťoval, jaká je reakce mezisektorových zainteresovaných osob na nový legislativní balíček.

PROGRAM MED

„Je tematická koncentrace v oblasti nadnárodní spolupráce nezbytná?“

Programy nadnárodní spolupráce vítají pozitivní změny, které Komise ve svých návrzích zohlednila na základě veškerých konzultací s klíčovými zainteresovanými aktéry.

Společný tým pro nadnárodní spolupráci, který spojuje 13 programů z celé Evropy, od nejsevernějších oblastí po program MED, zdůrazňuje, že převažuje názor, že je prvek B politiky soudržnosti vysoce efektivní. S použitím velmi nízké částky (0,5 % celkového rozpočtu politiky soudržnosti) bylo implementováno mnoho akcí za účelem dosažení vyšší úrovně územní integrace a zlepšení kvality života osob.

Jednou z nejdělejších odlišností v návrhu Evropské komise je pravděpodobně zvýšení finančních dotací pro období 2014–2020 ze stávající 1,8 miliardy EUR na 2,4 miliardy EUR.

Kromě toho se regionů třetích zemí, na které se vztahují programy ENPI a IPA, může týkat i financování programu z připravovaných externích nástrojů. To je skvělá zpráva, teď ještě přijít na způsob, jak to udělat.



TRANSNATIONAL COOPERATION

Mnoho programů však klade otázku, zda je tematická koncentrace a potřeba vybrat čtyři cíle z jedenácti v oblasti nadnárodní spolupráce nezbytná.

Tyto i další otázky budou zohledněny při vyjednáváních s Evropským parlamentem a Radou. Nadnárodní spolupráce je důležitá, protože umožňuje regionům z různých zemí spolupracovat na rozvoji společného a odsouhlaseného přístupu k problémům sužujícím stejnou oblast bez ohledu na to, zda se týká povodí řek, pohoří nebo pobřežní vody.

Mercedes Acitores Franzón

Styčná úřednice MED-ENPI MB

Kancelář styčné úřednice MED-ENPI MB

www.programmed.eu

Nadnárodní spolupráce

www.transnational-cooperation.eu



EVROPSKÁ ŽENSKÁ LOBBY

Politikou soudržnosti k rovnosti žen a mužů v Evropě?



EUROPEAN WOMEN'S
LOBBY
EUROPEEN DES FEMMES

Politika soudržnosti má potenciál řešit nerovnoprávnost žen a mužů doma i na pracovním trhu ve všech členských státech EU. V současné době toho však není schopna. Cílené financování rovnosti žen a mužů se snižuje a metoda genderového mainstreamingu není plně implementována. Krokem správným směrem je návrh budoucí politiky soudržnosti Komise.

Navrhovaná obecná nařízení obsahují doložky o silnějším genderovém mainstreamingu a vyžadují, aby členské státy načrtly a implementovaly strategie rovnosti žen a mužů. Evropský sociální fond získává jasnější mandát k podpoře rovnosti žen a mužů a členské státy mají povinnost v této oblasti nezhálet. Je nutné zajistit úplnou implementaci těchto nových možností.

Návrh opomíjí zásadní otázku, totiž pečovatelské služby. Evropa potřebuje silný a hodnotný sektor pečovatelských služeb, aby mohla vyřešit demografické problémy, dosáhnout cílů strategie Evropa 2020 a vytvořit společnost vyznačující se rovnoprávností žen a mužů. Je třeba, aby se vytvoření „ekonomiky pečovatelských služeb“ stalo prioritou budoucí politiky soudržnosti.

Anna Elomäki

Referentka politiky
Evropská ženská lobby
www.womenlobby.org

UEAPME

Strukturální fondy, malé podniky a mikropodniky: vstříc skutečným příležitostem?



Podle členů UEAPME, Evropské asociace řemesel, malých a středních podniků, mělo ze strukturálních fondů prospěch méně než 5 % malých podniků v Evropě, i když představují více než 95 % všech společností v EU a jsou klíčovými aktéry na poli ekonomické aktivity a sociální stability v regionech.

Byrokracie, nedostatečná soudržnost mezi evropskou, národní a místní úrovní, problémy s platbami a opakované kontroly, rozporuplné informace atd. způsobily, že malé podniky a jejich organizace ztratily o strukturální fondy zájem. Přesto jsou zde výsledky: V mnoha oblastech vedly příspěvky ve výši 20 000 EUR investované do mikropodniků k vytvoření dvou nebo více pracovních míst a využití místního potenciálu.

Díky novým návrhům, zejména díky partnerství při správě, principu podmíněnosti ex-ante, zjednodušení, změně priorit na konkurenceschopnost a tvorbu pracovních příležitostí MSP, podpoře přizpůsobení malých podniků novým výzvám ze strany komunit, chtějí národní a regionální organizace malých podniků opět do strukturálních fondů investovat.

Úspěch této nové politiky však bude záviset na třech základních kritériích:

- schopnosti úřadů ustanovit efektivní partnerství při správě;
- ochotě k využití zprostředkovatelských organizací k podpoře a pomoci podnikům, zejména těm malým;
- ustanovení zákona o malých podnicích a jeho priorit jako základu strategií na evropské, národní i místní úrovni.

Andrea Benassi

Generální tajemník
Evropská asociace řemesel,
malých a středních podniků
www.ueapme.com



EAPN

„...ve prospěch závazného partnerského principu“

Evropská síť proti chudobě (EAPN) vítá posílení role Evropského sociálního fondu při realizaci cílů snižování chudoby zvýšením rozpočtu a vyhrazením 20 % dotace ke snížení chudoby. Dalším pozitivním krokem je podpora vzestupného přístupu při realizaci strukturálních fondů prostřednictvím komunitami vedených iniciativ a zjednodušených a pro nevládní organizace příznivějších mechanismů realizace.

EAPN je však znepokojena několika strategickými změnami, které by mohly vážně ohrozit realizaci cílů snižování chudoby, např.:

- 5 % snížení rozpočtu strukturálních fondů;
- způsob, jakým bude do fondu ESF integrován režim potravinové pomoci;

- zavedení makroekonomické podmíněnosti, která bude mít dvojnásobný dopad v slabších regionech a na zranitelné osoby;
- nedostatečné úsilí o silnější sociální začleňování prostřednictvím všech strukturálních fondů.

Aby byly strukturální fondy k dispozici malým nevládním organizacím v praxi, EAPN se vyjadřuje ve prospěch závazného partnerského principu (na základě důkladného popisu v návrhu obecných nařízení), lepšího přístupu ke globálním grantům, technické pomoci a rozšiřování kapacity i nadnárodních projektů.

Fintan Farrell

Ředitel

Evropská síť proti chudobě

www.eapn.eu/en



EUROPEAN ANTI POVERTY NETWORK

AER

„...podporuje další zjednodušování pravidel a postupů implementace...“

Shromáždění evropských regionů (AER) vnímá navrhovaný legislativní balíček jako první krok k dobrému výchozímu bodu pro vyjednávání. Přesto zdůrazňuje několik prvků obsahu, které budou vyžadovat hlubší promyšlení, zejména makroekonomická podmíněnost a snaha o kombinaci tematického zaměření s územními prioritami.

AER trvá na tom, že by se regiony měly zapojit kompletně, aby došlo k úplnému začlenění jejich znalostí, odbornosti a ochoty podílet se na budoucí politice do všech procesů rozhodování a implementace. Jedná se o jediný způsob, jak může politika soudržnosti skutečně ovlivnit evropský územní rozvoj a pomoci EU vyjít z krize silněji.

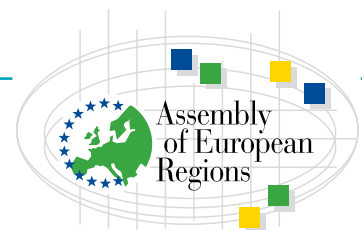
Vyžaduje, aby se ministři EU během fáze vyjednávání důkladně soustředili na implementaci partnerství a víceúrovňovou správu ve všech fázích politiky. Také silně podporuje další zjednodušování pravidel a postupů implementace strukturálních fondů. Také vyžaduje podniknutí rozhodných kroků k úplnému začlenění jednotného územního přístupu k politikám EU až za samotný rámec politiky soudržnosti.

Francine Huhardeaux

Vedoucí tiskového oddělení a tisková mluvčí

Shromáždění evropských regionů

www.aer.eu





RSA

„Efektivita politiky soudržnosti závisí na vzestupném přístupu...“

Návrhy Evropské komise ohledně budoucnosti politiky soudržnosti představují důležitý pokus o zlepšení efektivity strukturálních fondů a fondů soudržnosti. Podle průzkumů a hodnocení regionálních studií je třeba zaujmout strategičtější přístup k vyplácení financí z fondů EU, bránit rozdělování výdajů mezi velké množství intervencí a zajistit vznik podpůrné politiky a institučního prostředí pro projekty strukturálních fondů. Tyto záležitosti řeší návrhy na společný strategický rámec, tematickou koncentraci, partnerské dohody, podmíněnosti a výdaje zaměřené na výsledky.

Klíčovou otázkou však je, jak zajistit zachování teritoriality strukturálních fondů. Strategičtější a tematictější přístup navrhovaný Komisí nesmí snížit důležitost využívání územních programů, které mohou implementovat financování z EU v souladu s regionálními a místními potřebami a s pomocí regionálních nebo místních partnerů. Efektivita politiky soudržnosti závisí na vzestupném přístupu k určování priorit a postupům implementace a také na racionalizaci administrativy, zejména v případě menších programů.

Sally Hardy

Generální ředitelka

Sdružení regionálních studií

www.regional-studies-assoc.ac.uk



EUROCITIES

„...nové způsoby práce mohou posílit roli měst při realizaci jednotného rozvoje...“

Podle EURO CITIES jsou návrhy Komise týkající se budoucí politiky soudržnosti silným výchozím bodem k dosažení ambiciózního městského programu. Tyto nové způsoby práce mohou posílit roli měst při realizaci jednotného rozvoje na místě. Metropolitní Evropa je schopná řídit inteligentní a udržitelný růst podporující začlenění, který je přínosný pro všechny, nejen pro obyvatele měst.

Jestliže však máme podle Komise vybudovat města zítřka, musíme rozsáhle investovat. Je třeba, aby se města soustředila především na evropský hospodářský rozvoj, mobilitu a boj proti změně klimatu. Také vítáme 5% příspěvek (minimálně) na integrovaný rozvoj měst a přidělování větších finančních prostředků městům.

Aby byly strategie konzistentní a výdaje efektivní, musí se vedoucí představitelé velkých evropských měst zapojit do všech fází sestavování, realizace a hodnocení partnerských dohod a operačních programů.

Jako politická platforma pro velká evropská města si uvědomujeme význam smysluplného dialogu mezi Komisí a těmito městy, která realizují strategii Evropa 2020 prostřednictvím nových nástrojů. Podělíme se o své zkušenosti a pomůžeme formovat novou platformu pro rozvoj měst.

Paul Bevan

Generální tajemník

Eurocities

www.eurocities.eu

SPOLEČNÝ STRATEGICKÝ RÁMEC 2014–2020

Strategie Evropa 2020 vyžaduje, aby všechny společné politiky, včetně politiky soudržnosti, přispívaly k dosažení cílů této strategie společně a vzájemně se přitom podporovaly. Tento přínos zajistí součinnost vlastních cílů politiky i cílů evropské strukturální politiky.

Společný strategický rámec reaguje na zásadní potřebu součinnosti politik a převádí cíle priorit EU ohledně inteligentního a udržitelného růstu podporujícího začlenění na klíčové akce pro Evropský fond pro regionální rozvoj (EFRR), Evropský sociální fond (ESF), Fond soudržnosti (FS), Evropský zemědělský fond pro rozvoj venkova (EZFRV) a Evropský námořní a rybářský fond (ENRF). Tímto způsobem bude zajištěno jednotné využití fondů společného strategického rámce k dosažení společných cílů. Fondy společného strategického rámce se díky svému jednotnému rámci pro investice, osvědčenému a vyzkoušenému systému realizace, vlastnictví v místě a progresivnímu partnerství i mezisektorovými přístupy mohou podílet na úspěchu strategie Evropa 2020 tím, že posílí spolupráci s místními a regionálními zainteresovanými osobami.

Přínos společného strategického rámce je trojí.

Ve srovnání s aktuálními Strategickými pokyny společenství se společný strategický rámec nejen věnuje tematickým cílům a investičním prioritám, ale také obsahuje další prvky, jakými jsou:

- efektivnější koordinace fondů i dalších finančních nástrojů a politik EU;
- větší důraz na jednotný územní přístup;
- soudržnost a konzistence s národními programy reforem.

Dalším přínosem společného strategického rámce je zajištění poradenství členským státům a propojení všech strategických prvků (tedy hlavních cílů strategie Evropa 2020 a zásadních iniciativ, územních rozměrů, horizontálních principů, koordinace fondů atd.) programovacího procesu.

Další novinka při budování tohoto strategičtějšího a jednotnějšího přístupu se týká partnerské dohody. Návrhy předpisů předpokládají, že je třeba, aby jednotlivé členské státy na základě společného strategického rámce připravily partnerskou dohodu ve spolupráci se svými partnery a v dialogu s Komisí. Partnerská dohoda (a následně operační programy) by měla převádět prvky formulované ve společném strategickém rámci do národního kontextu. Tato dohoda by také měla popisovat pevné závazky k dosažení unijních cílů prostřednictvím programování fondů společného strategického rámce.

Co se obsahu týče, společný strategický rámec vytyčuje:

- klíčové oblasti podpory;
- územní výzvy, které je třeba řešit;
- cíle politiky;
- prioritní oblasti v rámci kooperačních aktivit;
- koordinační mechanismy i mechanismy k zajištění soudržnosti a konzistence s ekonomickými politikami členských států a Unie.

Další kroky

Dalším krokem bude předložení návrhu o společném strategickém rámci Komisi na začátku roku 2012. Budou následovat rozsáhlé diskuze a konzultace s Radou i Evropským parlamentem. K formálnímu přijetí společného strategického rámce dojde pouze po přijetí obecných nařízení Radou a Parlamentem.

EFEKTIVNĚJŠÍ REAKCE NA VELKÉ PŘÍRODNÍ KATASTROFY

Dne 6. října 2011 přijala Evropská komise Sdělení o budoucnosti Fondu solidarity Evropské unie (EUSF). Obsahem sdělení je návrh na zlepšení fungování Fondu, konkrétně se zabývá zvýšením jeho reakceschopnosti v případě katastrof, jeho zviditelněním a ujasněním kritérií pro chod fondu.

V roce 2005 se Komise rozhodla zlepšit nařízení Fondu solidarity tím, že vedle dalších změn navrhla rozšířit oblast intervence a snížit hranici, při jejímž dosažení dochází k intervenci při škodách způsobených přírodní katastrofou. Pro většinu členských států EU jsou však tyto dodatky nepřijatelné. Hlavním důvodem jsou obavy z možných dalších rozpočtových požadavků. Proto bude tento návrh nyní odvolán.

Nedávno přijaté Sdělení se má stát základem k projednání s členskými státy, Evropským parlamentem a dalšími politickými aktéry. Reviduje proto fungování fondu EUSF od jeho vzniku v roce 2002, zdůrazňuje řadu zjištěných klíčových otázek a navrhuje řešení problémů tam, kde je třeba.

Komise se domnívá, že by důležitého zlepšení chodu Fondu bylo možné dosáhnout i při minimálních úpravách stávajících nařízení, díky čemuž zůstane zachován jeho rámec působnosti, princip i charakter a nebudou nijak ovlivněny finanční záležitosti ani objem přípustných výdajů. Navržené úpravy nepovedou k žádným změnám způsobitelných provozů financovaných z Fondu, jakými jsou například okamžitá oprava zásadních infrastruktur a náklady spojené s nasazením prostředků vyhrazených na reakci. Mezi tyto navržené úpravy jmenovitě patří:

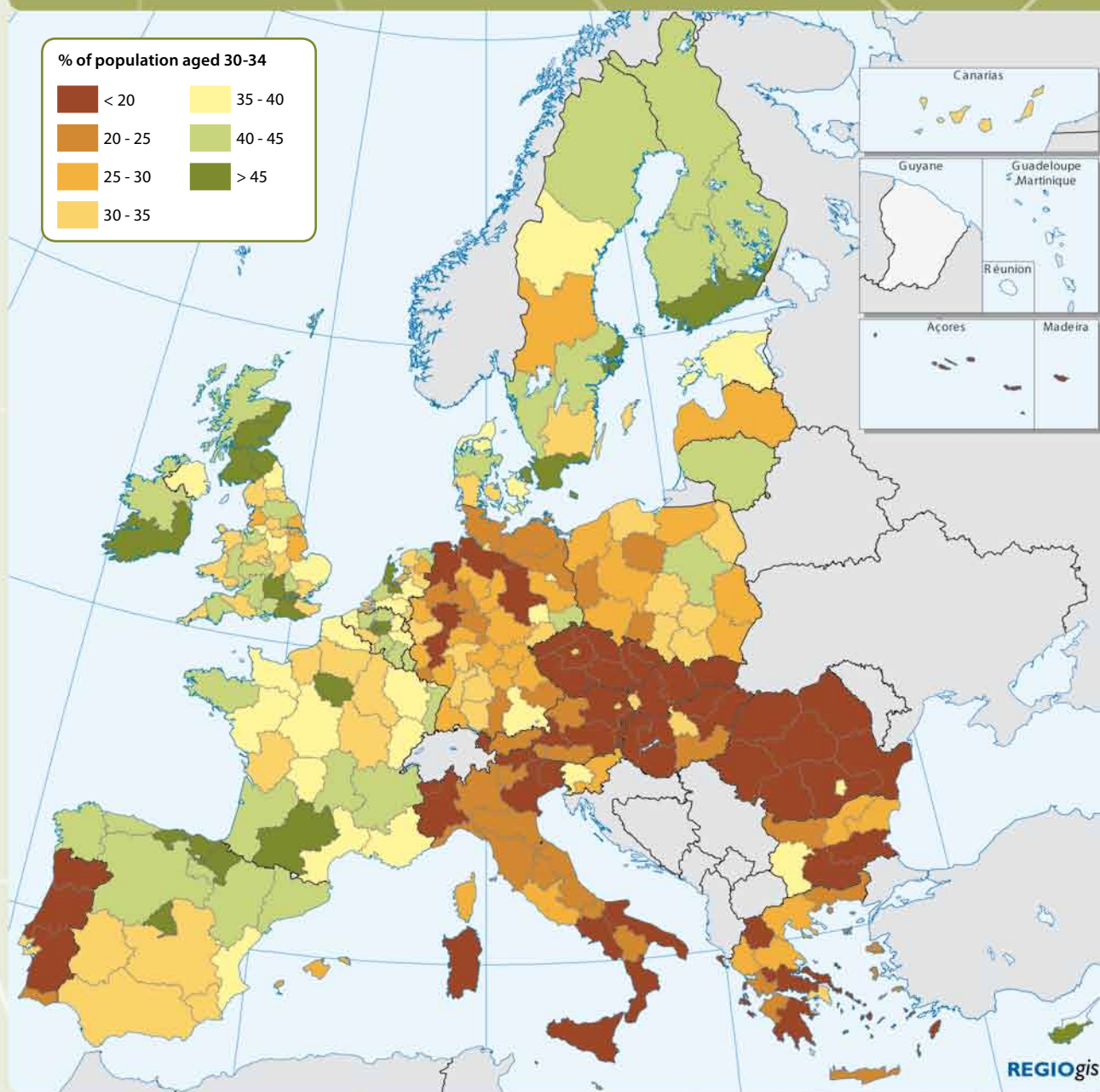
- jasněji definovaný rámec působnosti pro fond EUSF omezený na přírodní katastrofy, ke kterým dojde v členských státech a zemích vyjednávajících svůj vstup do EU;
- nová a jednodušší definice regionálních katastrof založená na hranici výše škod ve vztahu k regionálnímu HDP;
- představení zálohových plateb a urychlení plateb za účelem zvýšení reakceschopnosti Fondu;
- jasnější rámec pro reakce na katastrofy, které jsou zřejmé až po uplynutí určité doby, jako jsou například období sucha;
- zjednodušená administrativa díky spojení velkých rozhodnutí a dohody o implementaci s oprávněnou zemí, a tím také urychlení plateb.

V závislosti na výsledku projednávání by po tomto Sdělení mohl v průběhu roku 2012 následovat nový legislativní návrh.

2009, zemětřesení, L'Aquila, Itálie



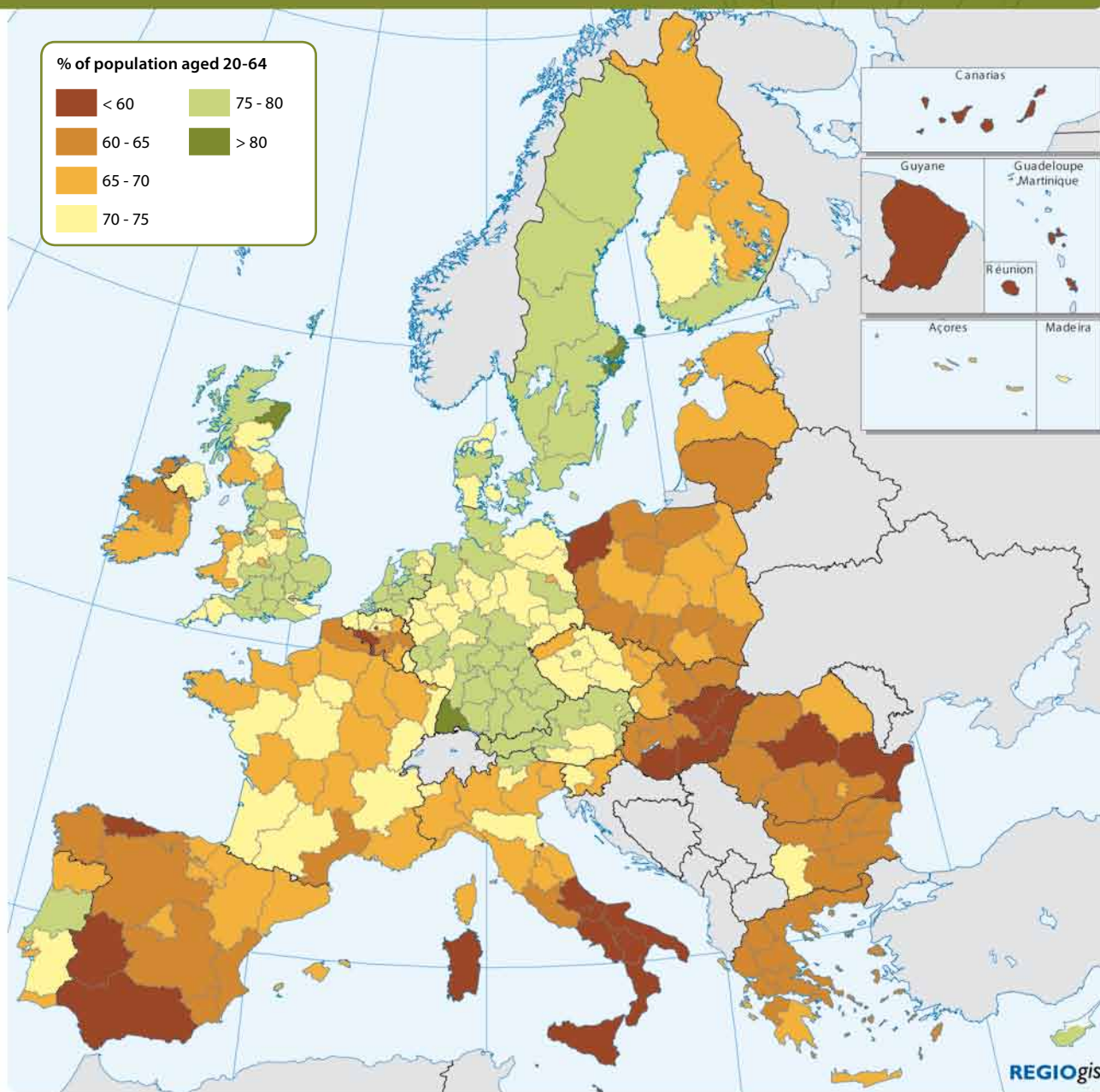
TERCIÁRNÍ VZDĚLÁVÁNÍ V EU U OSOB VE VĚKU 30–34 LET, 2007–2010



Na této mapě je vyznačeno rozmístění osob ve věku 30–34 let s terciárním vzděláním ve 27 členských státech EU. Vzdělání, kterého populace dosáhla, je jedním z nejdůležitějších faktorů přispívajících k ekonomickému růstu. U osob s terciárním vzděláním je pravděpodobnější, že si najdou práci, budou mít vyšší příjem a delší průměrnou délku života. V rámci strategie Evropa 2020 pro inteligentní růst, udržitelný růst a růst podporující začlenění byl stanoven cílový podíl populace ve věku 30–34 let s terciárním vzděláním činící 40%. V roce 2010 tento podíl v EU činil 34%.

Podíl osob s terciárním vzděláním je v rámci Evropy různý. Podle průměrných hodnot pro období 2007–2010 jsou regiony s nejvyššími podíly především regiony hlavních měst nebo regiony přilehlé k regionům hlavních měst. Skotsko, jižní Kypr a regiony nacházející se v severním Španělsku si také vedou dobře. Regiony s nejmenšími podíly se nacházejí v České republice, Itálii, Portugalsku a Rumunsku. Další regiony, které nedosahují evropského průměru, se nacházejí v Bulharsku, Německu, Řecku, Maďarsku, Rakousku a na Slovensku.

ZAMĚSTNANOST V EU U OSOB VE VĚKU 20–64 LET, 2010



EU-27 = 68.5 | The Europe 2020 employment rate target is 75 % | Source: Eurostat

© EuroGeographics Association for the administrative boundaries

REGIOgis

Na této mapě je vyznačena míra zaměstnanosti věkové skupiny 20–64 let v EU (počet zaměstnaných osob ve věku 20–64 let děleno celkovým počtem osob ze stejné věkové skupiny). Strategie Evropa 2020 se snaží zvýšit míru zaměstnanosti osob ve věku 20–64 let, aby do roku 2020 dosahovala v průměru alespoň 75 %. V roce 2010 průměrná míra v EU činila 68,5 %. Zvýšení míry zaměstnanosti pomůže omezit chudobu a sociální vyloučení. Také pomůže s řešením nákladů souvisejících se stárnutím obyvatelstva, a to zejména v zemích s průběžně financovanými důchodovými systémy.

Všechny regiony s nejvyšší mírou zaměstnanosti se nacházejí na severozápadě EU. Není pravděpodobné, že by se v nich míra zaměstnanosti nějak výrazně zvýšila. Vysoké úrovně zaměstnanosti dosáhlo konkrétně Dánsko, Německo, Nizozemsko, Švédsko a Velká Británie. Téměř všechny regiony s mírou zaměstnanosti nižší než 60 % se nacházejí na jihu, východě nebo v odlehlých částech. Některé regiony na severozápadě si však také nevedou příliš dobře, např. západní Wales a region Valleys ve Velké Británii, regiony Border, Midland a Western v Irsku nebo Hainaut a region Brusel-hlavní město v Belgii.

ANALÝZA CHYB V POLITICE SOUDRŽNOSTI

Na politiku soudržnosti je vynakládána přibližně jedna třetina celkového rozpočtu EU, přičemž celkové platby v roce 2010 činily téměř 40 miliard EUR. Členské státy a Evropská komise nesou společně zodpovědnost za řádnou finanční správu, přesto i navzdory pečlivému programovému řízení dochází k výskytu chyb. V případě potřeby je zjednána náprava.

Podkladová studie vydaná Komisí v říjnu 2011 obsahuje jak analýzu chyb v politice soudržnosti, které zjistila sama Komise i Evropský účetní dvůr za období 2006–2009, tak provedená nápravná opatření a rámec pro budoucí kontroly.

Naprostou většinu výdajů politiky soudržnosti mají na svědomí Evropský fond pro regionální rozvoj (EFRR), Evropský sociální fond (ESF) a Fond soudržnosti (FS). Vzhledem k tomu, že programy soudržnosti zajišťuje mnoho organizací formou nejrůznějších projektů, je zde vysoké riziko chyby. Evropská komise a členské státy EU proto zavedly kontroly, které zajišťují soulad s pravidly a dosahují cílů politiky.

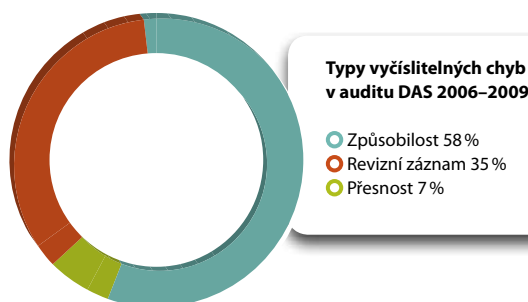
Pokud se vyskytnou nesrovnalosti, dojde k přerušení plateb. Před jejich opětovnou realizací jsou všechny chyby odstraněny. Je důležité si uvědomit, že pokud dojde k chybě, neznamená to, že se finance z fondů ztratily nebo byly promrhány či byl spáchán podvod.

Kde se chyby vyskytují?

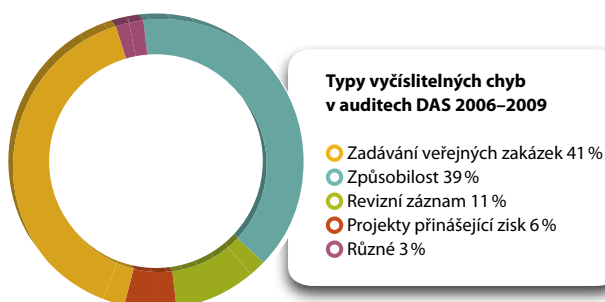
Chyby obvykle spadají do jedné ze čtyř kategorií: zadávání veřejných zakázek, způsobilost, revizní záznam a projekty přinášející zisk. Patří mezi ně nedostatečné hodnocení nabídek při veřejných soutěžích, chyby ve výběru projektů a neschopnost archivovat dokumenty.

Analýza ukázala, že k výskytu většiny chyb fondu ERDF a Fondu soudržnosti v období 2006–2009 docházelo v oblastech zadávání veřejných zakázek (41 %) a způsobilosti (39 %). Chyby ve fondu ESF jsou spojeny především se způsobilostí (58 %).

CHYBY V EVROPSKÉM SOCIÁLNÍM FONDU SOUVISEJÍ SE ZPŮSOBILOSTÍ



CHYBY V EVROPSKÉM FONDU PRO REGIONÁLNÍ ROZVOJ A FONDU SOUDRŽNOSTI SOUVISEJÍ SE ZADÁVÁNÍM VEŘEJNÝCH ZAKÁZEK



Během tohoto čtyřletého zkušební období se tyto chyby vyskytovaly zejména ve třech členských státech (téměř 60 %), což naznačuje, že ve většině členských států jsou systémy spolehlivé.

V členských státech s největším výskytem chyb se zavádí speciální postupy a očekává se zlepšení situace. Komise EU poskytuje nepřetržité poradenství státním orgánům a zajišťuje školení o zadávání veřejných zakázek, zatímco se zjednodušují pravidla způsobilosti. V průběhu finančního období 2014–2020 bude Komise tyto aktivity prohlubovat a bude i nadále soustředit audity na méně spolehlivé orgány.

DALŠÍ INFORMACE

http://ec.europa.eu/regional_policy/sources/docoffic/working/doc/errors_analysis_2011_en.pdf

ÚSPĚŠNÉ INVESTICE DO CESTOVNÍHO RUCHU

Cestovní ruch zásadním způsobem přispívá k ekonomickému růstu a zaměstnanosti v evropských regionech. Audit provedený Evropským účetním dvorem (EÚD) odhalil, že investice do cestovního ruchu v rámci Evropského fondu pro regionální rozvoj (EFRR) přinesly pozitivní výsledky.

V září 2011 vydal Evropský účetní dvůr zprávu obsahující poznatky zjištěné díky tomuto auditu, který zkoumal efektivitu spolufinancovaných projektů cestovního ruchu během programového období 2000–2006. Audit se soustředil na materiální investice do cestovního ruchu, např. informační centra, ubytování pro turisty a stravovací zařízení. Odvítel se od náhodného vzorku 206 spolufinancovaných projektů cestovního ruchu v devíti členských státech zahrnujících 26 regionů a posuzoval, zda tyto projekty dosahují očekávaných výsledků, přinášejí udržitelné výsledky a jsou realizovány jako výsledek podpory EU.

V této zprávě bylo uvedeno i mnoho úspěchů, 58% projektů dalo vzniknout pracovním příležitostem nebo je udrželo, 73% zvýšilo kapacitu cestovního ruchu a 74% zvýšilo aktivitu cestovního ruchu. Téměř polovina (44%) uspěla ve všech třech kategoriích. V době auditu 98% dokončených projektů stále probíhalo a 94% vytvořených nebo udržovaných pracovních pozic stále existovalo.

Financování z EFRR umožnilo realizaci 74% projektů, 20% bylo upraveno kvůli grantům a pouze 6% by bývalo mohlo pokračovat bez této finanční podpory. Ačkoli se 92% předkladatelů domnívalo, že udělení grantu bylo uznáním kvality jejich projektu, přesto 42% z nich uvedlo, že došlo ke zkomplikování jejich administrativy.

CESTOVNÍ RUCH V ČÍSLECH

- Sektor cestovního ruchu tvoří více než 5% HDP EU.
- 1,8 milionu podniků vytváří 9,7 milionů pracovních míst.
- V období 2000–2006 bylo na materiální investice do cestovního ruchu v rámci EFRR přiděleno 4 623 milionů EUR.

Tato zpráva obsahuje řadu doporučení ke zvýšení efektivity financování z EFRR. Jedním z nich je, aby Evropská komise podněcovala řídicí orgány členských států k zajištění vytvoření odpovídajících cílů, záměrů a indikátorů ve fázích návrhu a rozhodování.

Přečtěte si zprávu „Byly projekty cestovního ruchu spolufinancované z EFRR efektivní?“ na adrese:

<http://eca.europa.eu/portal/pls/portal/docs/1/8746728.PDF>

NOVÉ VYUŽITÍ OPUŠTĚNÉ ŽELEZNICE DÍKY FINANCOVÁNÍ Z EU

Veřejný projekt ve Francii (Bretani) sestával z úpravy staré opuštěné železnice na 26 km pěších i cyklistických stezek. Počet uživatelů vzrostl z nuly v roce 2003 na 23 000 v roce 2008. Místní kancelář cestovního ruchu pravidelně dostává statisticky zpracované údaje o využití přístrojů elektronického sčítacího systému. Celkové náklady na tento projekt činily 1,6 milionu EUR, přičemž 39% této částky pocházelo z EFRR.

ZAVEDENÍ ŠIROKOPÁSMOVÉHO INTERNETU V REGIONU RHÔNE-ALPES

Projekt digitálního věku v méně rozvinutých oblastech regionu Rhône-Alpes na jihovýchodě Francie pomohl vybudovat 2 000 km dlouhou infrastrukturu z optických kabelů, čímž 360 000 domácností a 96 % obyvatel departmentů Ardèche a Drôme umožnil připojit se k širokopásmovému Internetu.

Projekt Ardèche Drôme Numérique (ADN) pomáhá podněcovat vytváření a růst podniků v oblasti znalostní ekonomiky a podporuje vytváření dlouhodobých pracovních míst. Širokopásmový Internet také umožňuje zavádění nových organizačních přístupů, např. práci na dálku z domova, což podnikům a zaměstnancům nabízí další flexibilitu a možnosti.

„Připojení k vysokorychlostnímu Internetu zvýší atraktivitu departmentů Ardèche a Drôme pro podniky, protože nabídne inovativnější a konkurenceschopnější obchodní prostředí,“ prohlašuje Bernard Soulage, viceprezident delegace Evropské a mezinárodní vztahy v regionu Rhône-Alpes v belgickém Bruselu.

„Nová infrastruktura zajišťuje vysoce kvalitní internetové služby, přístup k běžným online službám a lepší veřejné služby pro všechny,“ dodává Soulage.

Projekt ADN vychází z potřeby odstranit diskriminaci na základě přístupu k Internetu, a to zejména v méně zalidněných oblastech, kde jsou zisky pro poskytovatele služeb nižší. Takové oblasti mají k dispozici často jen minimální nebo vůbec žádné internetové služby nebo za připojení musejí platit mnohem vyšší poplatky.

„ARDÈCHE DRÔME NUMÉRIQUE“ (ADN)

Program

EFRR pro programové období 2007–2013

Celkové náklady
123 000 000 EUR

Příspěvek EU
14 000 000 EUR



„360 000 domácností je nyní připojeno k širokopásmovému Internetu, který je k dispozici i pro 2 000 podniků a 11 000 center sociálního bydlení.“

„Přibližně 360 000 domácností je nyní připojeno k širokopásmovému Internetu, který je k dispozici i pro 2 000 podniků a 11 000 center sociálního bydlení,“ doplňuje Soulage.

Za tímto projektem stojí ADN Joint Syndicate, který se skládá z Generální rady Ardèche a Generální rady Drôme a má podporu regionu Rhône-Alpes.

Tento projekt významnou měrou přispívá k územní a sociální soudržnosti a zajišťuje lepší přístup k novým službám pro ty, kdo žijí nebo pracují v izolovaných oblastech. Mezi tyto služby patří zejména zdravotnictví, kultura, vzdělávání, školení, bezpečnost, veřejné služby a sociální sítě.

DALŠÍ INFORMACE

www.ardechedromenumerique.fr

SKOTSKÉ CENTRUM PODPORUJE PANEVROPSKÝ PŘÍSTUP K ZAVÁDĚNÍ ZELENÝCH ŘEŠENÍ

Skotské evropské centrum zelené energie – SEGEC – se soustředí na usnadnění zavádění inovativních, společných infrastrukturních projektů nízkouhlíkových zdrojů energie, které s podporou financování z EU přinesou Skotsku, Velké Británii i Evropě skutečný prospěch.

Centrum SEGEC, které se soustředí zejména na technologii zachycování a skladování uhlíkových emisí (CCS), mořskou energii, chytrou a super síť, obnovitelné zdroje tepla, větrnou energii na moři a úsporu energií od svého založení v roce 2009 pomohlo zajistit více než 110 milionů EUR z financování z EU na projekty nízkouhlíkových zdrojů energie.

„SEGEC není příspěvkovou organizací, ale podpůrným zařízením, které pomohlo získat evropské finance (40 milionů EUR) pro Evropské centrum nasazování větrných elektráren na moři, které bylo umístěno nedaleko pobřeží Aberdeenu, i finance (74,1 milionu EUR) na nové středisko Moray Firth Offshore HVDC, což zlepší spojení mořských i pevninských obnovitelných zdrojů energie v severovýchodním Skotsku,“ vysvětluje Chris Bronsdon, generální ředitel centra SEGEC.

SEGEC hledá společné projekty a pracuje na zajištění investic z řady veřejných grantů i fondů soukromého sektoru, včetně systému financování z EU, které jsou vyčleněny na podporu rozvoje trhů a technologií.

„Také podporujeme projekty, které budou při získávání takového financování úspěšné a které sníží náklady a připraví cestu komerčnímu zavedení technologií v příslušných odvětvích,“ prohlašuje pan Bronsdon. „S podporou a financováním z EU lze rané technologické pokroky z členských států

„Tyto i mnohé další projekty pomohou na místní úrovni vytvořit řadu nových pracovních příležitostí [...] a posunou Evropu zase o něco blíže k naplnění jejího snu o zelené energii.“



převést do samostatně existujícího oboru, který podpoří cíle strategie Evropa 2020 a zajistí ekonomický rozvoj,“ dodává.

„Tyto i mnohé další projekty, které podporujeme, dají vzniknout mnoha pracovním příležitostem na místní úrovni, pomohou vybudovat místní dodavatelské řetězce i šířit cenné informace získané při realizaci projektu a významnou měrou se zaslouží o plnění evropských ambicí v oblasti zelené energie,“ zakončuje Bronsdon.

SEGEC aktivně spolupracuje s institucemi, síťovými i technologickými platformami na odhalování příležitostí ve specifických tržních segmentech za účelem spolupráce napříč různými průmyslovými sektory. Centrum SEGEC doposud získalo podporu pro 17 výzkumných projektů týkajících se obnovitelných zdrojů energie, 28 síťových spoluprací v rámci pátého rámcového programu RTD a 43 podniků s partnery z Velké Británie a Evropy.

Takovéto projekty pomáhají EU stát se inteligentní, udržitelnou ekonomikou podporující začlenění, což je také cílem strategie Evropa 2020.

SKOTSKÉ EVROPSKÉ CENTRUM ZELENÉ ENERGIE

Program

Program pro nížinnou oblast (Lowlands) a vrchovinu (Uplands) Skotska EFRR 2007–2013

Celkové náklady
2 895 900 EUR

Příspěvek EU
1 303 100 EUR

DALŠÍ INFORMACE

www.segrec.org.uk

„PILÍŘ“ PRO VÝZKUM TECHNOLOGICKY VYSPĚLÝCH MATERIÁLŮ VYBUDOVÁN V RUMUNSKU

V Rumunsku po vytvoření CEUREMAVSU, euroregionálního centra pro výzkum pokročilých materiálů, povrchů a rozhraní, dochází k rychlému rozvoji výzkumu technologicky vyspělých materiálů. Toto centrum je evropským průkopníkem v oblasti výzkumu materiálů a má mimořádný potenciál.

„Centrum se soustředí na výzkum prováděný na nejzákladnější úrovni, tedy úrovni atomu, dílčích jednotek angströmu, u nových materiálů pro pokročilé technologie,“ vysvětluje vědec a vedoucí projektu Dr. Cristian-Mihail Teodorescu.



„Tento projekt tvoří zásadní středobod odborných znalostí v této specializované oblasti v celé jihovýchodní Evropě.“

„CEUREMAVSU“

Program

EFRR pro programové období 2007–2013

Celkové náklady

10 239 200 EUR

Příspěvek EU

7 849 700 EUR

Toto centrum, které bylo vytvořeno v rámci projektu CEUREMAVSU, se skládá ze dvou nově postavených a pěti modernizovaných laboratoří. Výzkumné centrum funguje pod záštitou Národního institutu fyziky materiálů.

Hlavním specializovaným vybavením centra je analytický multifunkční transmisní elektronový mikroskop s atomovým rozlišením (rozlišení 0,8 angströmu, se simultánním rozlišením různých chemických prvků), který společně s nákupem nejpokročilejší sestavy k přípravě vzorků, která je v současnosti k dispozici, činil investici v hodnotě přibližně 2,8 milionu EUR.

Součástí projektu bylo i získání 23 kusů specializovaného vybavení a vytvoření 24 nových pracovních pozic pro vysoce kvalifikované specialisty, např. fyziky, chemiky a konstruktéry.

„Vědecká laboratoř zaměřující se na povrchy a rozhraní je velmi produktivní,“ říká Dr. Teodorescu. „Od vytvoření prvního kompletního clusteru fyziky pevných částic na konci října 2009 jsme publikovali více než 30 článků v předních odborných časopisech našeho sektoru, např. *Angewandte Chemie* a *Journal of the American Chemical Society*.“

V současnosti nabízíme spolupráci výzkumným centrům, univerzitám a organizacím ze soukromého sektoru v Rumunsku i zahraničí. Výzkumní pracovníci již pracují na 10 mezinárodních projektech.

„Naším cílem je vytvořit nejdůležitější pilíř odborných znalostí v této specializované oblasti v celé jihovýchodní Evropě a být plně kompatibilní s nejpokročilejšími podobně velkými organizacemi z oblasti západní Evropy,“ prohlašuje Dr. Teodorescu.

DALŠÍ INFORMACE

www.infim.ro

SPÁSNÁ MODERNIZACE ESTONSKÉHO LÉKAŘSKÉHO CENTRA

V Tallinu probíhá rozsáhlé rozšíření a rekonstrukce Lékařského centra severního Estonska (NEMC), které přinese centralizaci klíčových budov a výrazným způsobem modernizuje stávající lékařská zařízení.



NEMC je největší nemocnicí Estonska. Stará se o zdraví přibližně 800 000 osob (60 % celkového počtu obyvatel Estonska) v devíti krajích, přesto bylo toto Centrum až donedávna umístěno ve zchátralých budovách roztroušených po celém městě.

„Stavební práce na nových budovách (29 807 m²) a renovace stávajících budov (28 175 m²) využívají stejné zdroje a optimalizují poskytované služby. Současně se z NEMC z hlediska vzdělávání a vědeckého výzkumu stává atraktivnější instituce,“ říká Tõnis Allik, předseda správní rady Lékařského centra severního Estonska. „Nová a rekonstruovaná infrastruktura bude mít největší přínos pro všechny pacienty s onkologickou nebo kardiovaskulární patologií nebo v pohotovostních případech. Zvýšení způsobilosti infrastruktury a odpovídající vybavení umožní zlepšit přístup k technologiím, které mohou zachraňovat životy, jakými jsou radioterapie a intervenční kardiologie,“ prohlašuje.

Nemocnice není jen poskytovatelem zdravotní péče, ale i důležitou výzkumnou institucí, která spolupracuje s několika univerzitami a centry pro lékařský výzkum.

DALŠÍ INFORMACE

www.regionaalhaigla.ee

„Zvýšení způsobilosti infrastruktury a odpovídající vybavení umožní zlepšit přístup k technologiím, které mohou zachraňovat životy, jakými jsou radioterapie a intervenční kardiologie.“

ROZŠÍŘENÍ A REKONSTRUKCE LÉKAŘSKÉHO CENTRA SEVERNÍHO ESTONSKA (NEMC)

Program

EFRR pro programové období 2007–2013

Celkové náklady
151 400 000 EUR

Příspěvek EU
66 800 000 EUR

KOMISE PODPORUJE UDRŽITELNÝ ROZVOJ MĚST...

Územní soudržnost, která byla představena v Lisabonské smlouvě, se stala novým a důležitým cílem Evropské unie. To se odráží ve výrazném územním a městském rozměru návrhů Komise ohledně nařízení politiky soudržnosti po roce 2013, která je zcela v souladu se strategií Evropa 2020 týkající se inteligentního růstu, udržitelného růstu a růstu podporujícího začlenění. Aby došlo ke zvýšení její efektivity, budou investice směřovány na záležitosti, které mohou významnou měrou přispět k dosažení cílů této strategie.

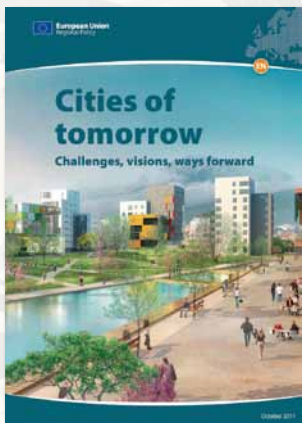
Důležitým způsobem mohou k dosažení cílů strategie Evropa 2020 přispět města, která jsou centry obchodu a podnikání, výzkumu a inovací, vzdělávání a učení, sociálního začleňování a kulturních interakcí. Mnoho městských oblastí se však setkává s vysokou mírou chudoby, nezaměstnanosti a zločinnosti, nekvalitním a z hlediska úspory energií nedostatečným bydlením a zhoršováním životního prostředí. Proto Komise navrhuje konkrétní investiční priority pro městské oblasti, které budou financovány z měst směřovat na klíčové strategické priority inteligentního růstu, udržitelného růstu a růstu podporujícího začlenění a které se budou podílet na udržitelném rozvoji měst. Mezi tyto investiční priority patří nízkouhlíkové strategie pro městské oblasti, udržitelná městská doprava, aktivity směřující ke zlepšení městského prostředí a fyzická i ekonomická regenerace zanedbaných městských oblastí, např. bydlení.

...prostřednictvím jednotného stanoviska

Dřívější iniciativy Společenství URBAN (bojující proti problémům, kterým čelí města v členských státech) a směr iniciativy URBAN v aktuálním programovém období prokázaly význam jednotného stanoviska k rozvoji měst. Města musejí zaujmout celostní postoj k boji proti ekonomickým, environmentálním, klimatickým a sociálním výzvám, kterým čelí, a implementovat kroky vedoucí k rozvoji měst prostřednictvím jednotných strategií.

Komise navrhuje, aby města dostala přiděleno alespoň 5 % zdrojů Evropského fondu pro regionální rozvoj (EFRR) všech členských států EU, které by měly být účelově vyčleněny na integrované kroky vedoucí k udržitelnému rozvoji měst. Aby bylo zajištěno, že jsou tyto zdroje pocházející z různých priorit koordinovány na příslušné úrovni jednotně, měly by být řízeny prostřednictvím integrovaných územních investic (viz rámeček s textem) a správa by měla zůstat v pravomoci měst.

Zdroje na takové integrované kroky je třeba v operačních programech jasně identifikovat. Za účelem zajištění, že se zainteresovaná města řádně zapojují do programovacího procesu a implementace operačních programů, Komise navrhuje, aby členské státy tato města, která podnikají integrované kroky k udržitelnému rozvoji měst, identifikovaly vytvořením seznamu měst v partnerské dohodě. Kromě toho je třeba určit přímé roční dotace vyčleněné na tyto kroky na národní úrovni.



MĚSTA BUDOUCNOSTI

Komise v roce 2010 zahájila proces zvažování budoucích výzev, kterým budou evropská města čelit, Města zítřka. Tento proces byl postaven na kombinaci workshopů, konzultací a cílených studiích. Přímo se do něj zapojilo více než 60 akademických pracovníků, odborníků z praxe a zainteresovaných osob z celé Evropy. Shrnující zpráva „Města budoucnosti – Výzvy, vize, pokrok“ upozorňuje na možné budoucí dopady řady trendů, např. demografický úpadek a sociální polarizace, a slabé stránky různých typů měst. Také zdůrazňuje příležitosti a klíčovou roli, kterou mohou města hrát v dosahování cílů EU (zejména

při implementaci strategie Evropa 2020), a uvádí několik modelů a vizí pro inspiraci. Tato zpráva potvrzuje důležitost jednotného přístupu k rozvoji měst. Rovněž klade důraz na potřebu nových flexibilních řídicích systémů přizpůsobených funkčním oblastem, rozsah výzev a intervencí, potřebu zapojení občanů a význam přístupů umožňujících aktivní účast.

Tato zpráva je také k dispozici ve francouzštině, němčině, polštině, španělštině a portugalštině.



...prostřednictvím výměny informací a vzdělávání

Výzvy, kterým města čelí, se čím dál více rozšiřují za hranice států a regionů a vyžadují společný postup a spolupráci. To je důvodem, proč Komise navrhuje nejen pokračovat v programu spolupráce měst, ale i rozšířit jeho působnost vytvořením platformy rozvoje pro omezený počet měst, které implementují integrované kroky a podnikají inovativní akce na podněty ze strany Komise.

Účelem budoucího programu spolupráce měst (v současnosti nazývaným URBACT) v rámci meziregionální spolupráce je pokračovat v přímé výměně zkušeností mezi městy. To se týká identifikace, předávání a šíření osvědčených postupů v oblasti udržitelného rozvoje měst a venkova na základě metodologie vytvořené v rámci aktuálního programu URBACT.

Komise vytvoří platformu pro rozvoj měst, aby mezi městy na evropské úrovni podnítila dialog o rozvoji měst, který bude více zaměřen na politiku, aby zviditelnila přínos měst pro strategii Evropa 2020 a aby využila integrované a inovativní kroky, které města podnikají, na podněty ze strany Komise. Platforma pro rozvoj měst je inovativní v tom smyslu, že role Komise bude aktivnější než kdy dříve: Vytvoří a bude provozovat platformu, přijme seznam zúčastněných měst odvíjející se od seznamu vytvořeného v partnerské dohodě, v nichž mají být integrované kroky rozvoje měst implementovány, bude podněcovat dialog o rozvoji měst, který bude více zaměřený na politiku, v přímém kontaktu s těmito městy a bude poskytovat odbornou pomoc na úrovni EU.

...a prostřednictvím rozvíjení inovace a podpory funkčních nástrojů pro města

Aby mohla podněcovat inovaci na místní úrovni, může Komise zahájit podporu měst za účelem implementace kroků v oblasti udržitelného rozvoje měst. Tyto inovativní kroky určí a prověří nová řešení a přístupy k výzvám, které města představují a které jsou důležité na úrovni EU. Inovativní kroky bude řídit přímo Komise a hlavními příjemci budou místní orgány (např. města, sdružení měst, metropolitní orgány). Města podnikající inovativní kroky budou také využívat platformu pro rozvoj měst, prostřednictvím které budou informovat o výsledcích svého počínání a šířit je.

Komise rovněž přispívá ke společné evropské iniciativě členských států, měst, sdružení měst a městských sítí zaměřující se na vytvoření funkčního nástroje, který by městům pomohl s implementací strategií udržitelného rozvoje měst a přípravou integrovaných kroků. Referenční rámec pro udržitelná města je webovým nástrojem, který městům poskytuje nástroje, aplikace a kontrolní seznamy k vytvoření strategií a projektů a vybudování monitorovacího systému v souladu s tzv. *Urban Acquis*, skupinou společných principů, které tvoří základ úspěšných městských politik. Referenční rámec pro udržitelná města bude od dubna 2012 bezplatně k dispozici všem evropským městům.



Jednotné investice k udržitelnému rozvoji měst

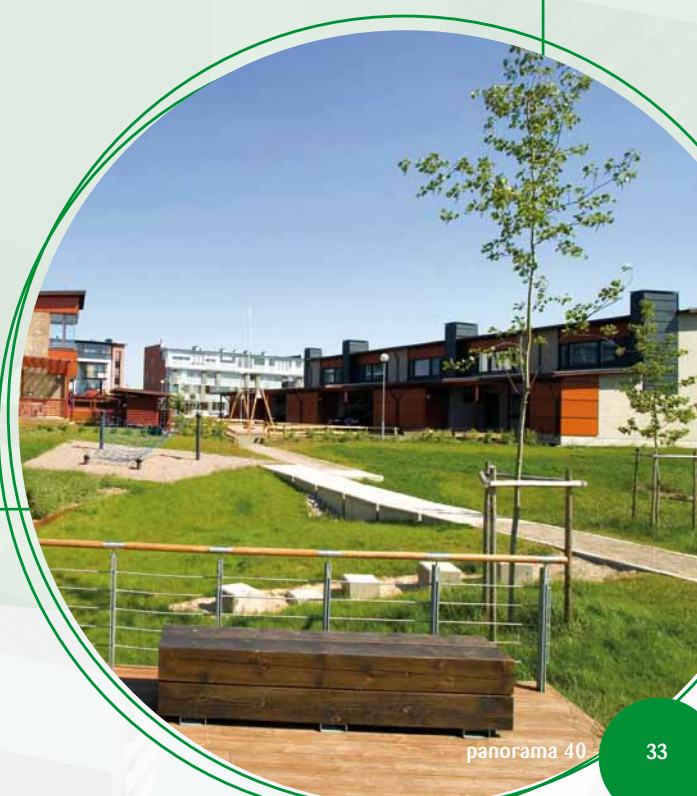
Městský rozměr politiky soudržnosti se snaží zajistit, aby intervence měst probíhaly efektivně. Toho lze dosáhnout pouze prostřednictvím jednotných strategií. Ze zásady by proto městské investice měly být prováděny v rámci jednotné strategie pro udržitelný rozvoj měst. Z návrhů Komise vyplývá, že existuje několik způsobů podpory udržitelného rozvoje měst ze strukturálních fondů:

Zprvė lze udržitelný rozvoj měst podněcovat prostřednictvím operačních programů s prioritní osou obsahující investiční prioritu související s městem (např. podpora sociálního začleňování fyzickou i ekonomickou regenerací zanedbaných městských oblastí – viz Článek 5 navrhovaných nařízení fondu EFRR).

Zadruhé lze udržitelný rozvoj měst podporovat prostřednictvím Integrované územní investice (ITI). ITI je nástroj spojující financování z několika prioritních os jednoho nebo více programů v případě vícerozměrných a mezi-sektorových intervencí. ITI je ideální nástroj pro podporu integrovaných kroků v městských oblastech, protože nabízí možnost kombinace financování z více zdrojů. Jako jednotná investiční strategie (také miniprogram) může ITI pokrývat různé typy funkčních městských oblastí od sousedství nebo čtvrtí po větší funkční oblasti, jakými jsou například městské regiony nebo metropolitní oblasti včetně sousedících venkovských oblastí. Aby bylo zajištěno, že se investice ITI doplňují, je třeba (částečnou nebo kompletní) správou a implementací pověřit jediný orgán, např. místní úřad. Komise navrhuje, aby bylo alespoň 5 % zdrojů fondu EFRR přidělených jednotlivým členským státům použito na kroky k rozvoji měst implementované prostřednictvím ITI, jehož řízením jsou pověřena města (viz Článek 99 návrhu obecných nařízení).

Zatřetí lze jako nástroj k implementaci udržitelného rozvoje měst použít místní rozvoj vedený komunitami. Jednotné strategie závislé na určité oblasti, které byly vytvořeny a implementovány místními akčními skupinami skládajícími se z aktérů z veřejné, soukromé nebo občanské společnosti, včetně občanů, mohou zmobilizovat vnitřní potenciál, čímž se intervence přesunou z globálního do místního prostoru (viz Články 28 až 31 návrhu obecných nařízení).

Začtvrté lze udržitelný rozvoj měst podporovat prostřednictvím finančních nástrojů (viz Články 32 až 40 navrhovaných obecných nařízení). Tyto finanční nástroje, které doplňují podporu ve formě grantů, mohou nabízet řadu výhod, zejména v případě veřejných zdrojů, které jsou nedostatečné v porovnání s narůstajícími potřebami investic ve městech, např. recyklace fondů v dlouhodobém měřítku, posílení přilákáním dalšího financování, shromažďování zkušeností a podněcování efektivnějšího využití zdrojů.



PĚT LET EXISTENCE CEN **REGIOSTARS** – OD SILNÉ STRÁNKY K SILNÉ STRÁNCE



Od roku 2008 se ceny za inovativní projekty RegioStars soustředí na identifikaci, informování a šíření osvědčených inovativních postupů financovaných prostřednictvím politiky soudržnosti Evropské unie.

V prvních pěti ročnících tohoto výročního udělování cen se do různých oceňovaných kategorií přihlásilo úctyhodných 377 uchazečů. Přesněji řečeno 286 uchazečů v nejrůznějších tematických oblastech včetně environmentálních technologií a ekonomické konkurenceschopnosti a 91 v kategorii informací a komunikace.

V průběhu času se stanovisko Generálního ředitelství pro regionální politiku (GŘ Regio) Evropské komise k ustanovení tematických kategorií několikrát změnilo. V posledních soutěžních ročnících 2012 a 2013 došlo ke změně pojetí kategorií, které jsou nyní těsně spjaty s problematikou dosahování cílů strategie Evropa 2020 týkajících se inteligentního růstu, udržitelného růstu a růstu podporujícího začlenění.

GŘ Regio každý rok najímá nezávislé odborníky na různá témata a v rámci soutěžních kritérií klade důraz na dopad projektů, aby zajistilo vysokou kvalitu vybraných projektů. Když se podíváme podrobněji na ceny **RegioStars pro rok 2012**, zjistíme, že GŘ Regio obdrželo rekordní počet přihlášek – 107. Prvním úkolem poroty je zúžit výběr finalistů. Užší výběr je pro GŘ Regio nejdůležitějším krokem, protože z něj vzejde seznam odborně posouzených projektů odrážejících různé reakce politiky, které lze přepracovat v konkrétní výzvy. Porota pak také může soustředit podrobnější otázky na menší počet projektů, což jí pomůže vybrat vítěze cen. V rámci soutěžního ročníku 2012 si porota vyslechne veřejné prezentace finalistů 14. ledna 2012 a vítěze oznámí v červnu 2012.

Oproti zvyklostem Komise zahájila soutěž o ceny **RegioStars pro rok 2013** již během DNŮ OTEVŘENÝCH DVEŘÍ 2011, výroční události, která městům a regionům umožňuje předvést kapacitu pro zajištění růstu i vytváření pracovních pozic a implementaci politiky soudržnosti EU. Důvodem bylo rozhodnutí změnit roční harmonogram, aby bylo možné z udělení těchto cen vytěžit naprosté maximum a ještě více je atraktivní pro regiony a programy. Finalisté proto byli pozváni, aby své projekty prezentovali během následujícího ročníku DNŮ OTEVŘENÝCH DVEŘÍ. **Posledním termínem k odeslání přihlášek do soutěže o ceny RegioStars pro rok 2013 je 20. duben 2012. Kategorie jsou následující:**

1. INTELIGENTNÍ RŮST:

Propojování univerzit s regionálním růstem

2. UDRŽITELNÝ RŮST:

Podpora účinného využívání zdrojů v MSP

3. RŮST PODPORUJÍCÍ ZAČLENĚNÍ:

Sociální inovace: nápadité reakce na společenské výzvy

4. KATEGORIE CITYSTAR:

Jednotné postoje k udržitelnému rozvoji měst

5. KATEGORIE INFORMACÍ A KOMUNIKACE:

Podpora regionální politiky EU za pomoci krátkých videí

Další informace naleznete na webové stránce RegioStars:

http://ec.europa.eu/regional_policy/cooperate/regions_for_economic_change/regiostars_en.cfm

Nebo se můžete zapojit do interaktivní výměny informací v síti Regio Network 2020, což je online platforma pro spolupráci určená pro představitele evropských regionů a další osoby, které se zajímají o regionální politiku EU:

<https://webgate.ec.europa.eu/regionnetwork2020/node/9315> (hledejte v části „forums“)

SOCIÁLNÍ MÉDIA V POLITICE SOUDRŽNOSTI EU

Zrod sociálních médií, jakými jsou YouTube, Facebook a Twitter, v posledních 5–10 letech radikálně změnil strukturu komunikací.

Ve většině členských států EU již Internet předběhl tisk a stal se druhým nejdůležitějším zdrojem informací o aktuálním dění. I když se na prvním místě stále drží televize, diváci jsou kvůli narůstající rozmanitosti kanálů stále méně jednotnou skupinou.

Zatímco tradiční média s cílovou skupinou nakládala jako s pasivními spotřebiteli informací, sociální média lidem umožňují interakci formou komentářů, sdílení a hodnocení „líbí/nelíbí“. Sociální média také výrazně zredukovala množství překážek v oblasti publikování a umožnila všem, aby vytvářeli zprávy při blogování, tweetování a zveřejňování vlastních popisů probíhajících událostí.

Vlády, společnosti i mezinárodní organizace stále častěji sociální média využívají k oslovování nových skupin osob, shromažďování informací a získávání zpětné vazby ke svým aktivitám, produktům a službám. Nástroje sociálních sítí a spolupráce jsou stále častěji využívány také na pracovištích, důvodem je zlepšení interní komunikace, zvýšení spokojenosti zaměstnanců a zvýšení produktivity.

Mnoho regionů a měst dnes sociální média využívá jako součást svého komunikačního mixu za účelem sdílení nejaktuálnějších informací o místních službách, shromažďování zpětné vazby a návrhů ze strany místního obyvatelstva a přilákání turistů a investorů.

Evropská unie není v tomto trendu žádnou výjimkou. Instituce, političtí představitelé, kampaně i služby EU mají v dnešní době své místo ve většině platforem sociálních médií, jakými jsou YouTube, Facebook a Twitter.

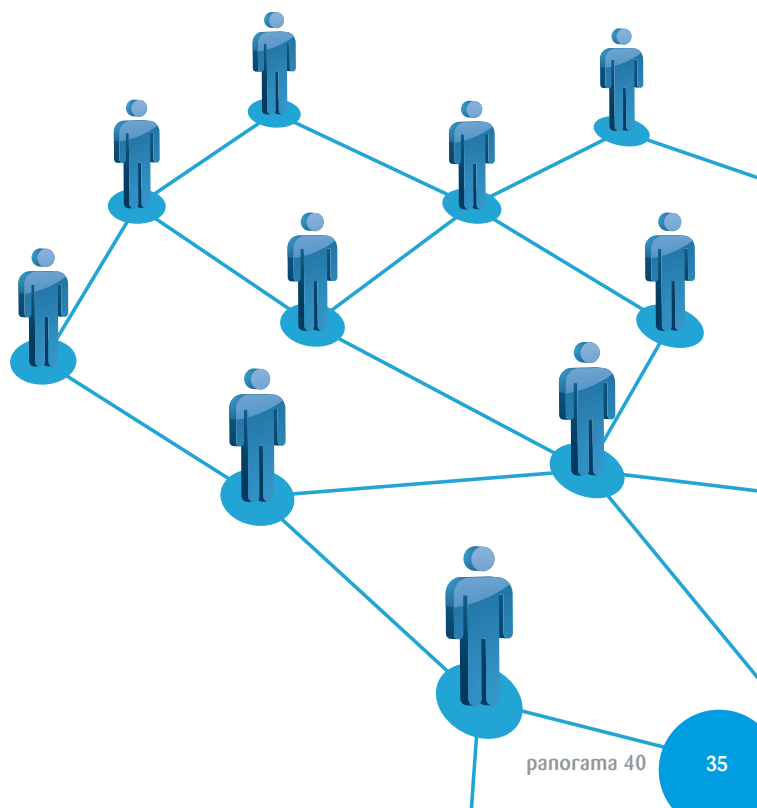
V oblasti regionální politiky EU Evropská komise vytvořila vlastní profesionální síťovou platformu a nazvala ji RegioNetwork 2020 (www.regionetwork2020.eu). Tato platforma uživatelům umožňuje vytvářet nebo se připojovat k tematickým skupinám, účastnit se diskuzí i živých webových konverzací a sdílet příklady osvědčených postupů, videa a fotografie.

K oznamování běžných informací o událostech, novinkách, příkladech projektů a rozvoji politik Komise využívá Twitter (@EU_Regional). Více než 1 000 fotografií ze DNŮ OTEVŘENÝCH DVEŘÍ 2011 je k dispozici na Flickru, kde návštěvnost přesahuje 40 000.

Komise také spolupracuje s tiskovými mluvčími v regionech a řídicími orgány z celé Evropy, k čemuž využívá síť INFORM. Cílem této sítě je sloužit jako místo setkávání tiskových mluvčích, projektových manažerů a všech osob, které se zajímají o poskytování informací o politice soudržnosti. Komise spolupracuje s partnery z regionů a doufá, že se jí podaří využít celého potenciálu sociálních médií k posílení komunikace o dopadu regionálního financování z EU.

Kompletní seznam účtů EU v sociálních médiích naleznete na stránce:

http://europa.eu/take-part/social-media/index_cs.htm



TERMÍNY DO DIÁŘE

16. ÚNORA 2012

Evropské fórum měst

Brusel (BE)

14. ČERVNA 2012

Ceny RegioStars

Brusel (BE)

14.-15. ČERVNA 2012

Konference Regiony pro hospodářskou změnu

Brusel (BE)

2.-3. ČERVENCE 2012

2. fórum pro nejvzdálenější regiony

Brusel (BE)

8.-11. ŘÍJNA 2012

DNY OTEVŘENÝCH DVEŘÍ
Evropský týden regionů a měst

Brusel (BE)

Další informace o těchto akcích najdete v části Agenda na webové stránce Inforegio:

http://ec.europa.eu/regional_policy/conferences/agenda/index_cs.cfm

NECHTE SVŮJ HLAS ZAZNÍT

Ve 40. vydání časopisu *Panorama* jste se dočetli spoustu informací o návrzích Komise ohledně budoucnosti politiky soudržnosti po roce 2013.

Chcete-li se podělit o své názory na to, jak tyto plány ovlivní váš region nebo oblast zájmu, nebo získat odpovědi na případné otázky, napište nám na adresu:

regio-panorama@ec.europa.eu

ISSN 1725-8197

© Evropská unie, 2011

Reprodukce je povolena s uvedením zdroje.



■ Úřad pro publikace

Evropská komise, generální ředitelství pro regionální politiku
Komunikace, informace a vztahy se třetími zeměmi
Raphaël Goulet
Avenue de Tervueren 41, B-1040 Brusel
Courriel: regio-info@ec.europa.eu
Internet: http://ec.europa.eu/regional_policy/index_cs.cfm