



Architectura civi.

Ekonomika

recta y obliqua

kultury



- Cato starší – zušlechťování polí (cultura agri) – dovednost zaměřená k maximálnímu užitku a zisku
- Cicero - v přeneseném smyslu se pojem zušlechťování uplatnil i při úvahách o člověku a pěstování jeho dobrých vlastností.
- I. Kant – O domnělém počátku lidských dějin
 - Kultura je výrazem podřízení se určitému kultu, vzoru, ideál. Úsilí směřuje k jiným cílům, než jsou cíle spjaté s požadavky okamžiku.



Ctnosti

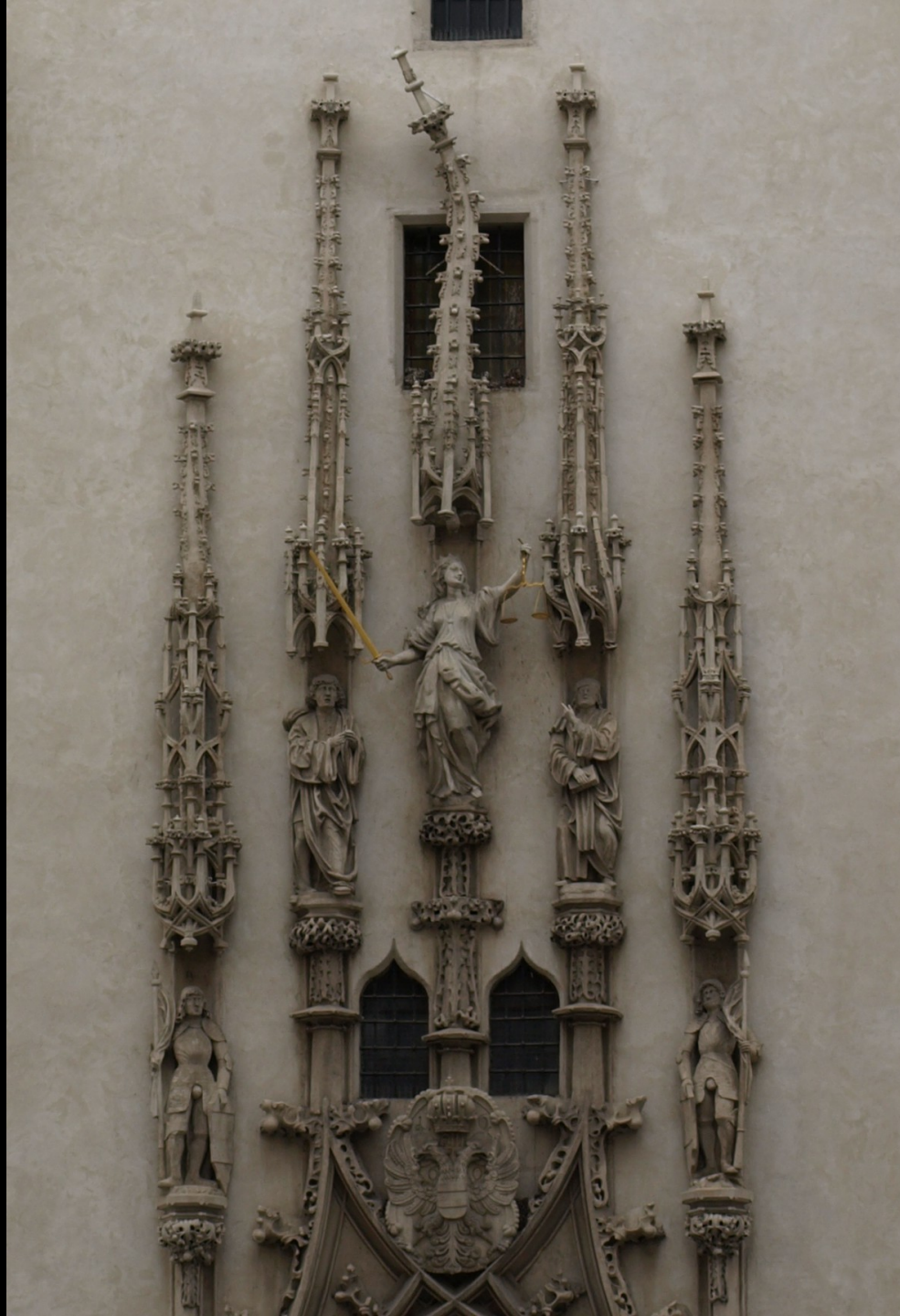
- „Množství a nevzdělanci se ne bezdůvodně domnívají, ..., že dobro a blaženost jest v rozkoši.“ ... Toto množství „se tudíž jeví docela otrockým, poněvadž volí život dobytčat.“

Aristoteles, Etika Nikomachova

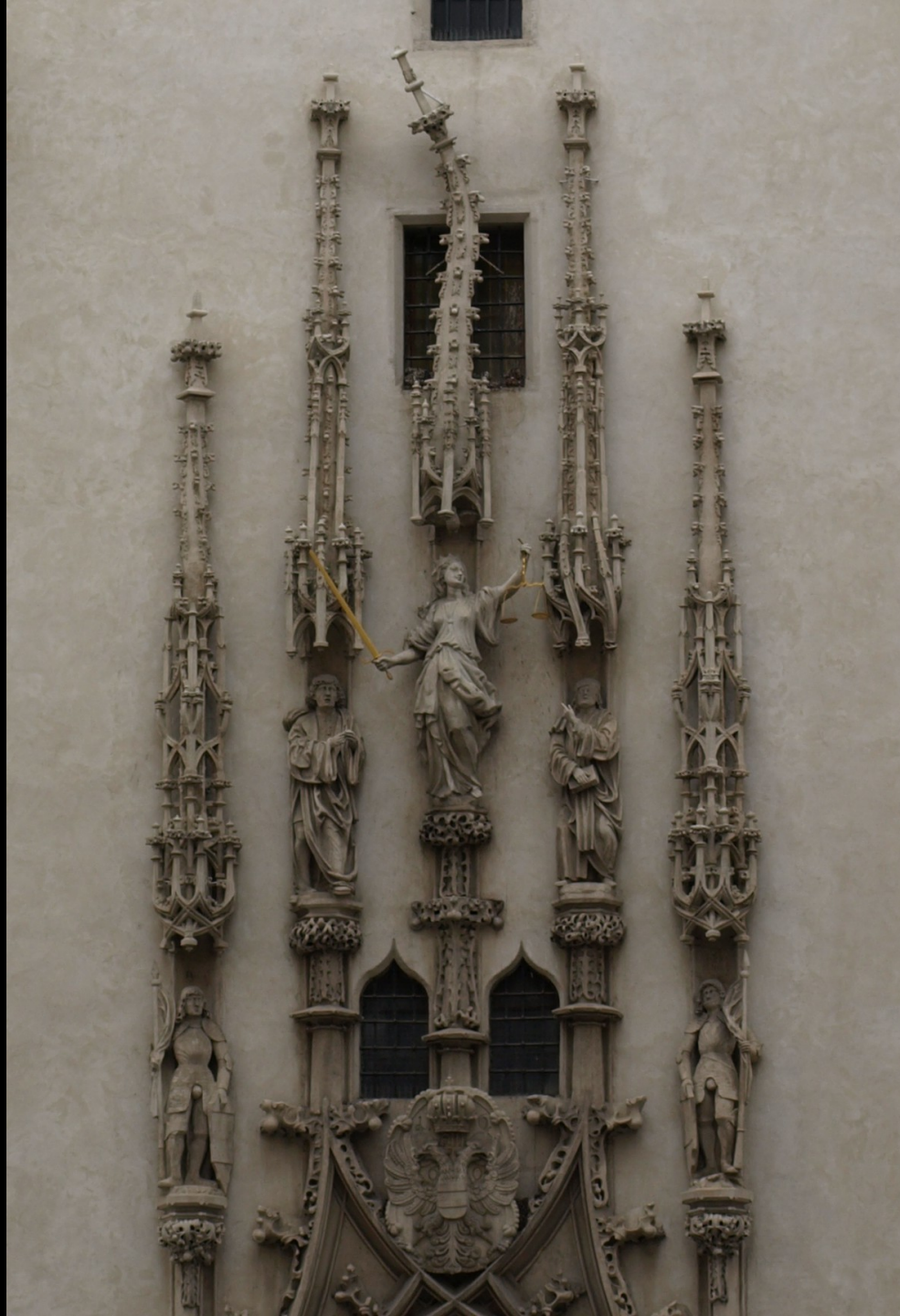
- Kardinální ctností
 - Spravedlnost (Iustitia)
 - Síla, odvaha (Fortitudo)
 - Prozíravost (Prudentia)
 - Umírněnost (Temperantia)
- Teologické ctnosti
 - Víra (Fides)
 - Naděje (Spes)
 - Láska (Caritas)

Klasifikace lásky jak motivu lidského jednání podle Vergilovy řeči - Očistec XVII

Láska, zdroj veškerého lidského jednání, dobrého i zlého v. 103-105	Láska přirozená (<i>amor natural</i>)			
	Láska duševní (<i>amor d'animo</i>) v. 93	<i>správné</i> milování	k dobrému podle řádu - Bohu, ctnosti, a pak k druhotným dobrům podle <i>uměřenosti</i> (<i>moderatio</i>)	
		<i>špatné</i> milování třemi způsoby (chyba v objektu či v míře) v. 95-96, 100- 101	ke zlému v. 106-114	* Pýcha v. 115-117
	* Závist v. 118-120			
	* Hněv v. 121-123			
	k dobrému nedostatečně v. 130-132		* Liknavost (melancholie, acedia, lenost)	
k dobrému přílišně (sekundární dobra) v. 133-139	* Lakota			
	* Obžerství			
		* Vilnost, chtíč		
























- Jak financovat kulturu?
- Jak rozdělovat prostředky z veřejných rozpočtů?



- Rovnost šancí
- Pozitivní externality
- Kultura jako veřejný statek
- Podpora nových forem umění
- Kultura jako symbol prestiže a investice do budoucna
- Statky pod ochranou
- Nízká produktivita umění
- X
- Tržní řešení
- Přerozdělení od chudých k bohatým
- Deformace trhu
- Odměna za neúspěch

- 
- Kdyby stát napomáhal všem, kteří by se pro svůj vlastní zájem ... snažili bavit a rozptylovat lidi malbami, básněmi, hudbou a tancem, všemi možnými divadelními představeními a výstavami, snadno by u většiny lidí rozehnal onu záдумčivost a zachmuřenost, která téměř vždy živí v lidu pověru a fanatismus.

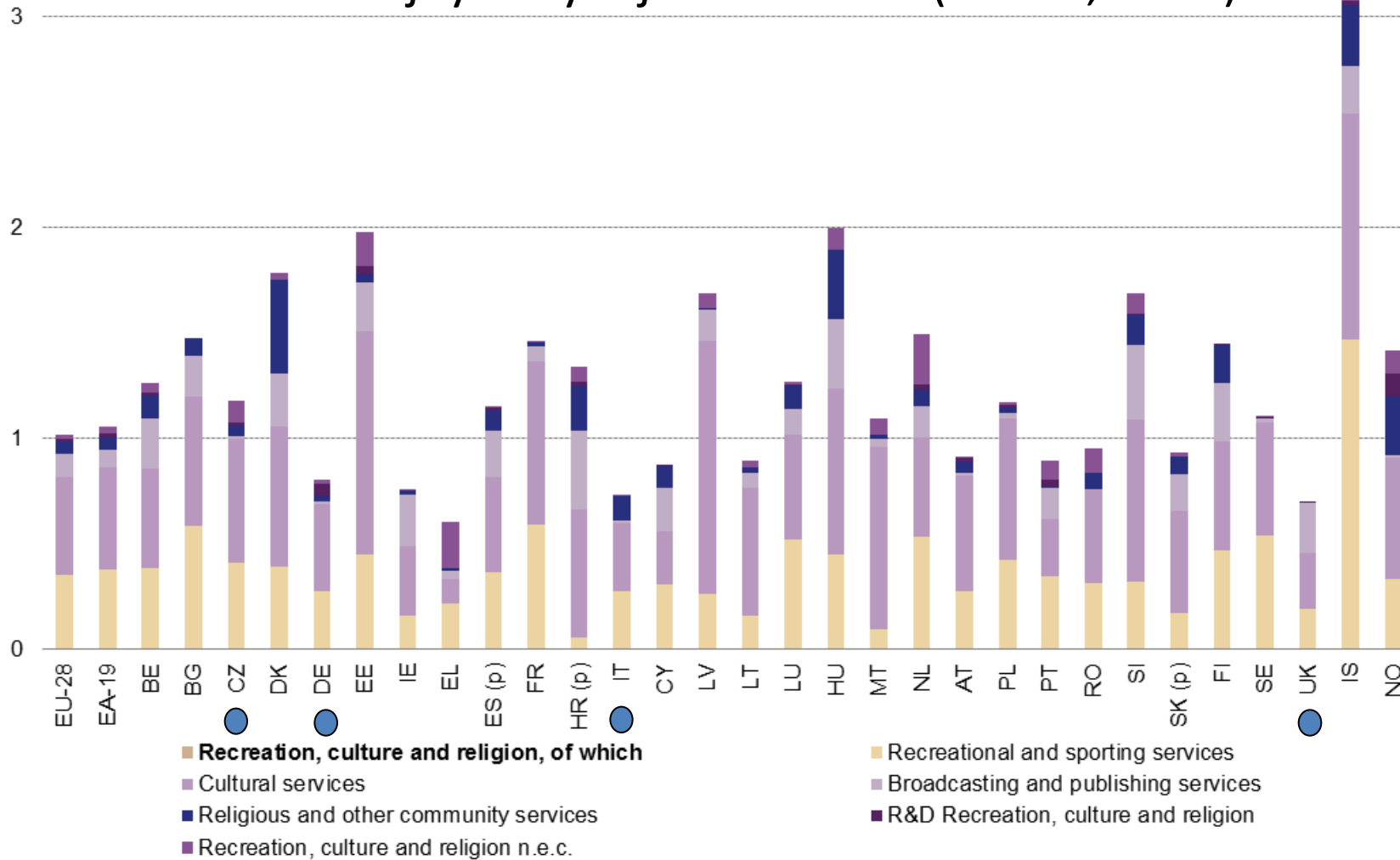


Procento veřejných výdajů na kulturu (% HDP, 2013)

- Dává ČR na kulturu tolik, co jiné státy?



Procento veřejných výdajů na kulturu (% HDP, 2013)



(p) provisional

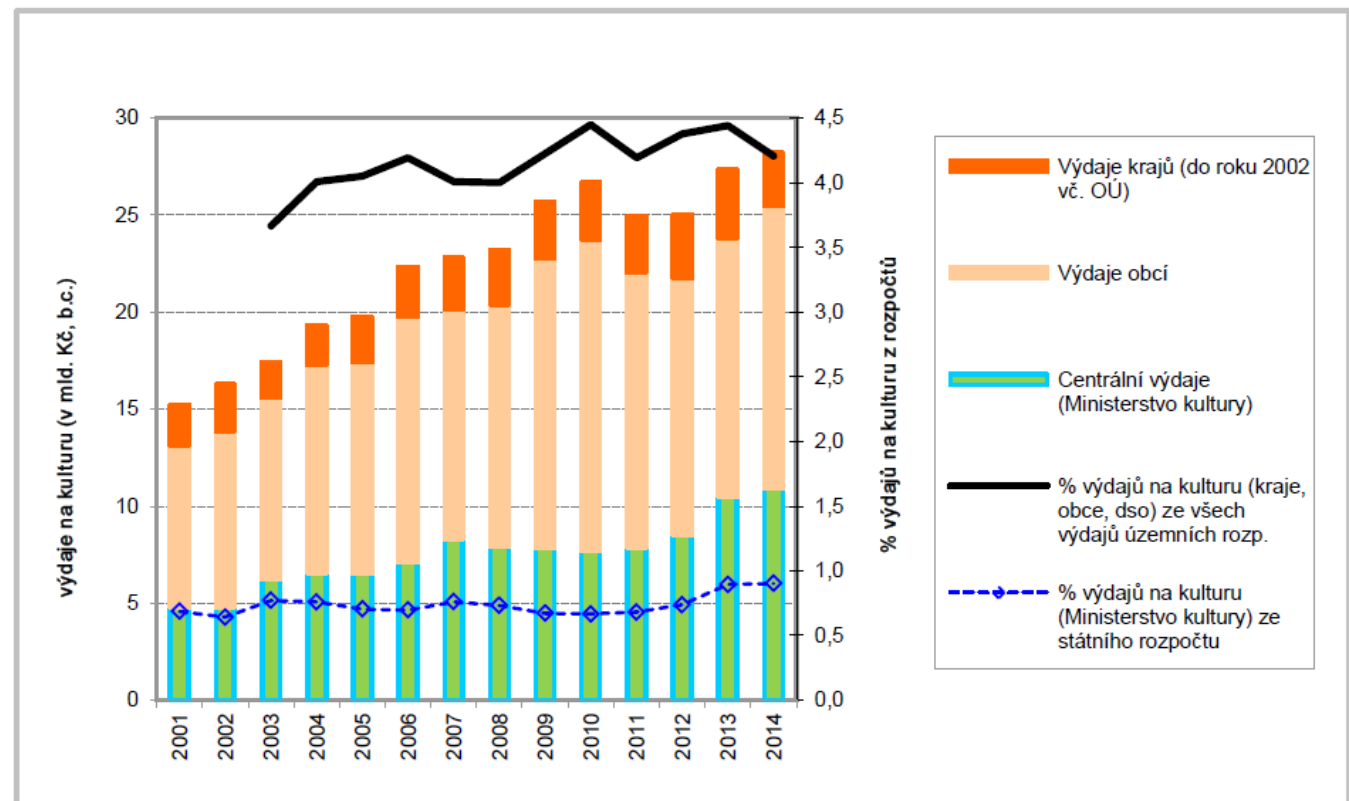
note: no data available for Switzerland

Tabulka 1: Podíl „centrální vlády na veřejných výdajích na kulturu (2000-2005)
(dopočet do 100% představuje podíl výdajů z regionálních a lokálních rozpočtů)

%	0	20	40	60	80	100
Lucembursko						100
Irsko						100
Malta					85	
Bulharsko					76	
Slovensko					76	
Slovinsko				62		
Estonsko				60		
Lotyšsko				60		
Litva				59		
Finsko				58		
Maďarsko				58		
Francie				52		
Itálie				52		
Švédsko			43			
Rumunsko			42			
Španělsko			42			
Dánsko			40			
Portugalsko			40			
Rakousko			40			
Nizozemí		30				
Polsko		22				
Německo		10				
Belgie	5					


Vývoj finančních prostředků poskytnutých na oblast kultury z veřejných rozpočtů

Graf III.J.1: Veřejné výdaje na kulturu (centrální a územní rozpočty), ČR, 2001–2014



Zdroj: Ministerstvo kultury ČR (NIPOS), Ministerstvo financí ČR

- Proč se říká „Mám hlad jak herec?“

- 
- Specifika na straně nabídky práce
 - Jak umělci maximalizují užitek?
 - Hledají optimální kombinaci peněžních a nepeněžních odměn
 - Umělci mají preferenci tvorby
 - Subvencování umělců vede ke zvýšení počtu umělců – viz holandská zkušenost
 - Přebytek nabídky práce způsobují umělecké školy

Jak se určí cena kulturního statku či služby?

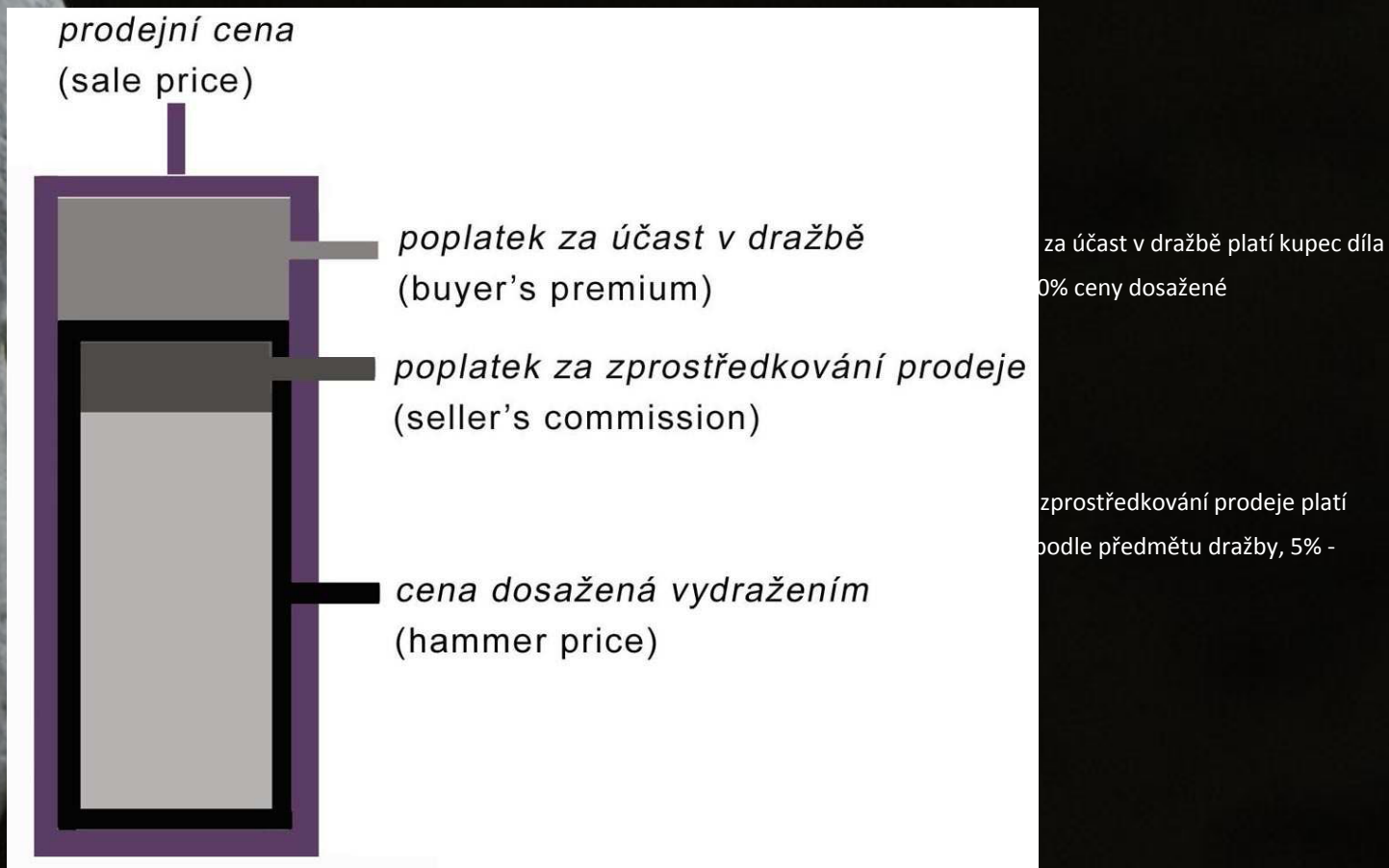
Tvorba cen

- Rozdíl tvorby cen na primárních a sekundárních trzích
- Rozdíl tvorby cen u unikátů a opakovatelných kulturních statků

Aukce

- Aukce je tržní instituce s jasným souborem pravidel, která určují alokaci zdrojů a cen na základě nabídnuté ceny od účastníků trhu. (McAfee, R.P. – McMillan. Auctions and Bidding)
- Typy aukcí
 - Anglická aukce – otevřená aukce se zvyšující se cenou
 - Holandská aukce – otevřená aukce se snižující se cenou (sealed first-price auction)
 - Obálková aukce – aukce se zapečetěnými nabídkami
 - Vickereyho aukce – aukce se zapečetěnými nabídkami, vítězný dražitel s nejvyšším podáním neplatí nejvyšší nabídku, ale pouze druhou nejvyšší nabídku

Složení prodejní ceny na aukčním trhu



- Zdroj: Hasoňová, S. Aukční trh s uměním.
- V roce 2017 se v českých aukcích uměleckých předmětů prodalo 10 000 předmětů za celkem 1,4 mld. Kč

Korelace aukčních cen

- Vyšší cena
- Nižší cena
- Žijící autor
- Signatura
- Monochromatické dílo
- Akt
- Olej na plátně
- Pastel
- Velikost



Ceny uměleckých děl určují:

- Fyzikální vlastnosti – velikost, užitý materiál, technika,
- Datum vytvoření
- Autor

- Cenu mohou ovlivnit: - jména dřívějších vlastníků, zmínky v odborné literatuře, dobový vkus, místo prodeje

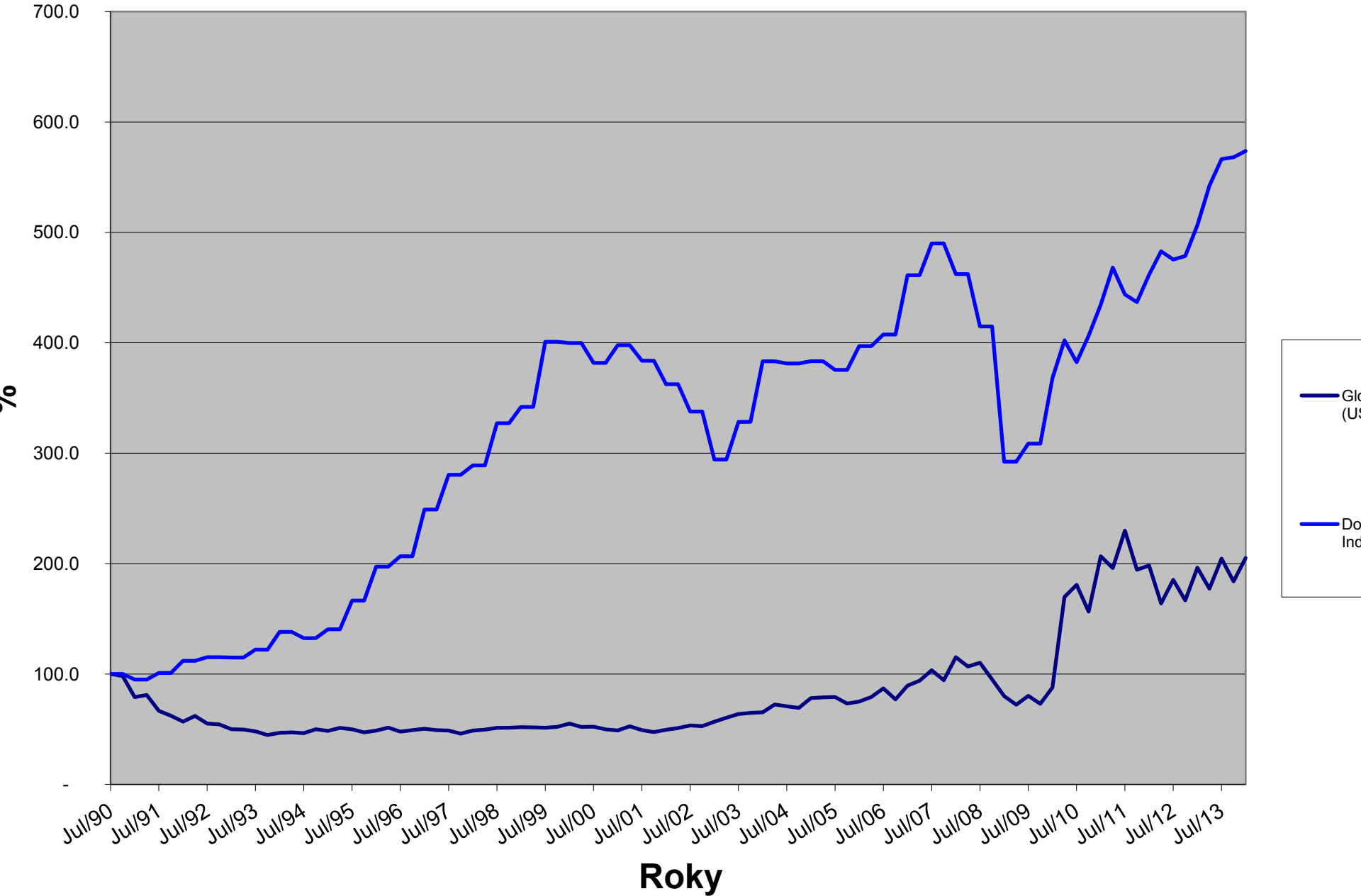




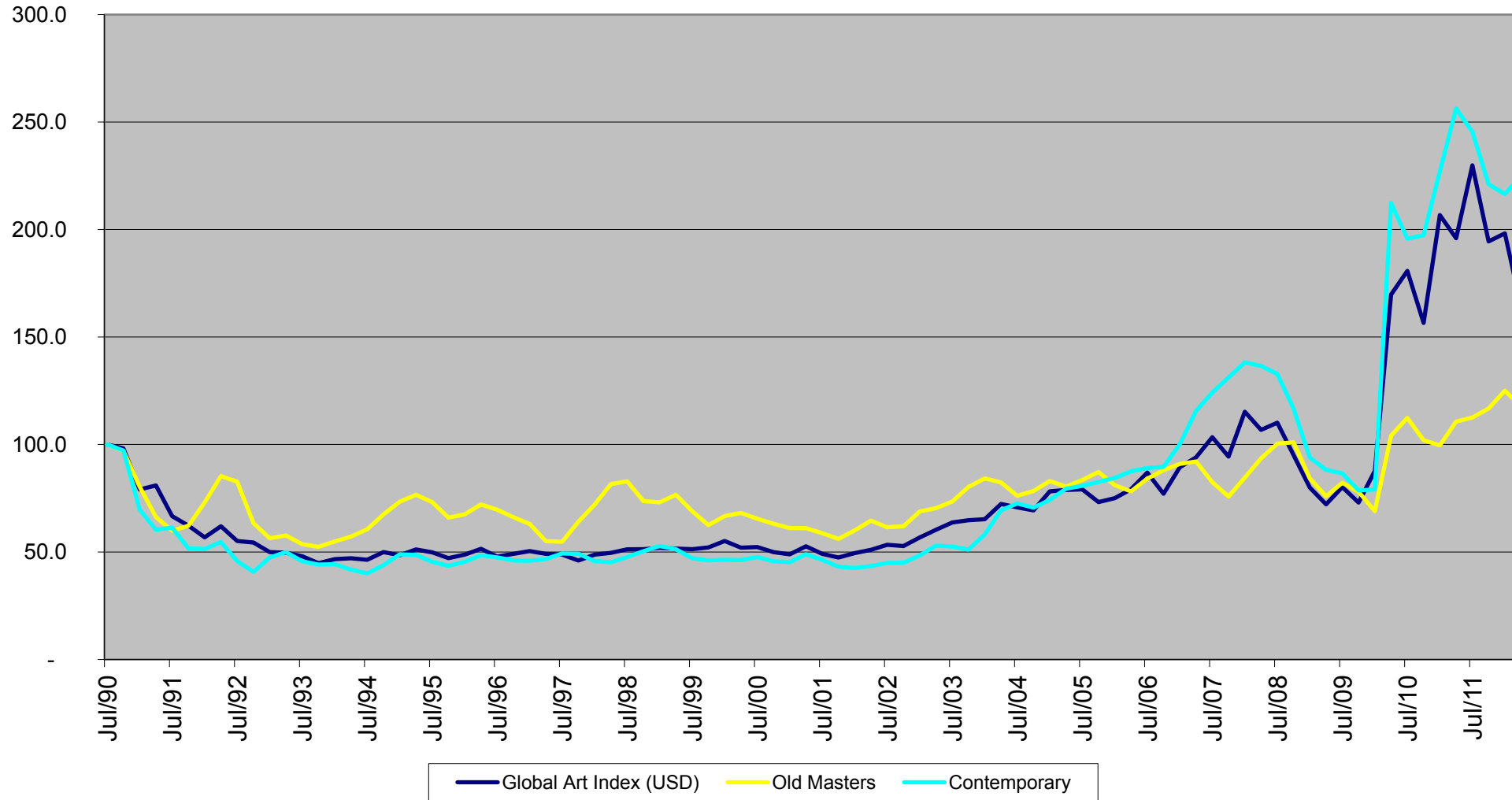
- Aukční dům Dorotheum, 6.3.2010
- **Svatá Kateřina Alexandrijská**
dřevo řezané, zbytky původní polychromie, západní Čechy, konec 15. století, výška 107 cm, doplněná koruna a podstavec
Prohlášeno kulturní památkou
- Vyvolávací cena **240.000,- Kč**
- Odhadní cena **400.000,- Kč**
- Vydraženo za **300.000,- Kč**


- Je umění dobrá investice?

Index cen umění v letech 1990-2014 v porovnání s indexem akcií

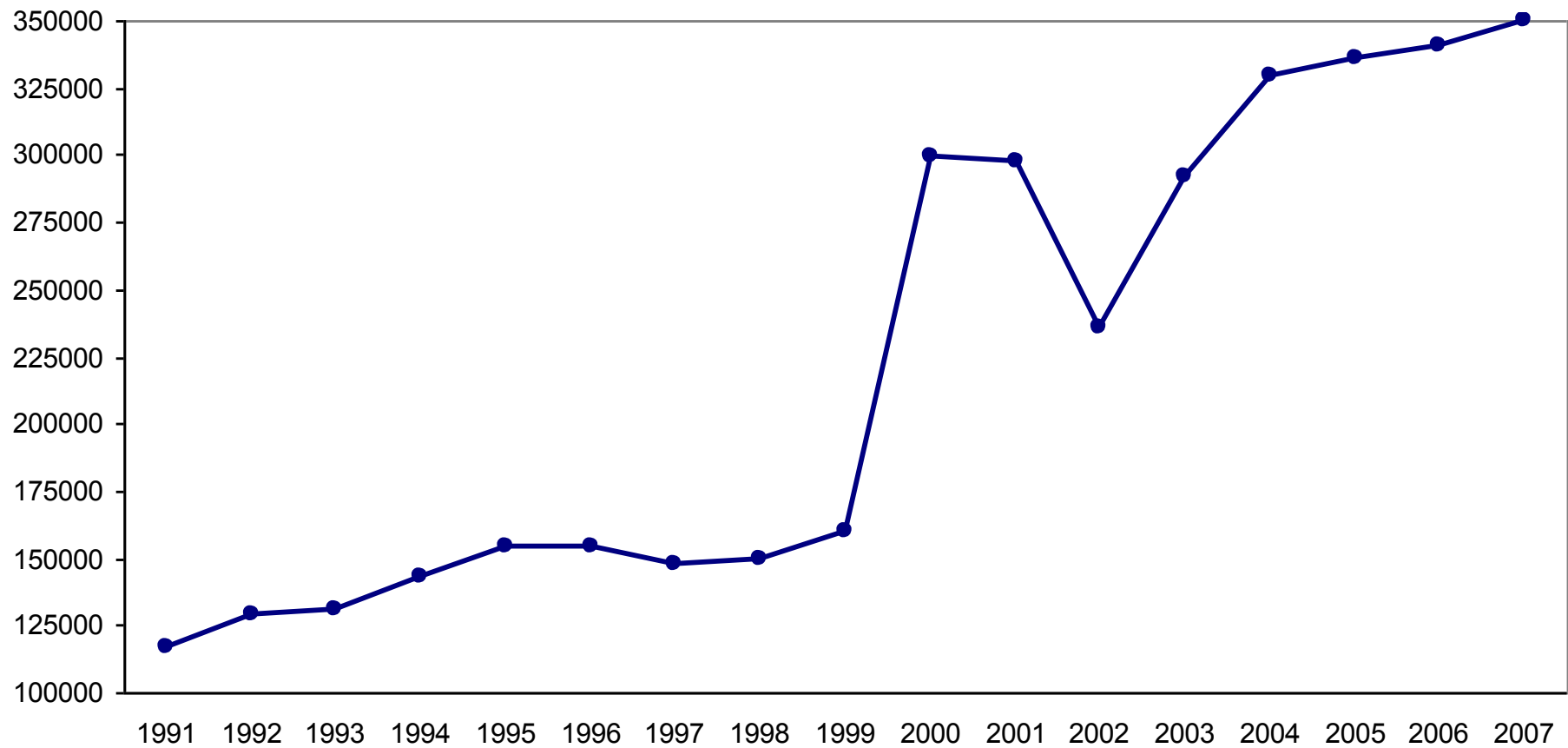


Index cen umění (artprice.com)



- 
- Hledání výkonnostních ukazatelů
 - Nutné jako kritérium rozdělování peněz z veřejných rozpočtů
 - Nutné kvůli vzájemnému srovnávání
 - Ukazatele absolutní x relativní
 - Počet zaměstnanců, počet diváků, počet představení, ...
 - Náklady na jednoho návštěvníka, poměr veřejného příspěvku k vlastním příjmům organizace, ...

Vývoj návštěvnosti státního hradu a zámku Český Krumlov

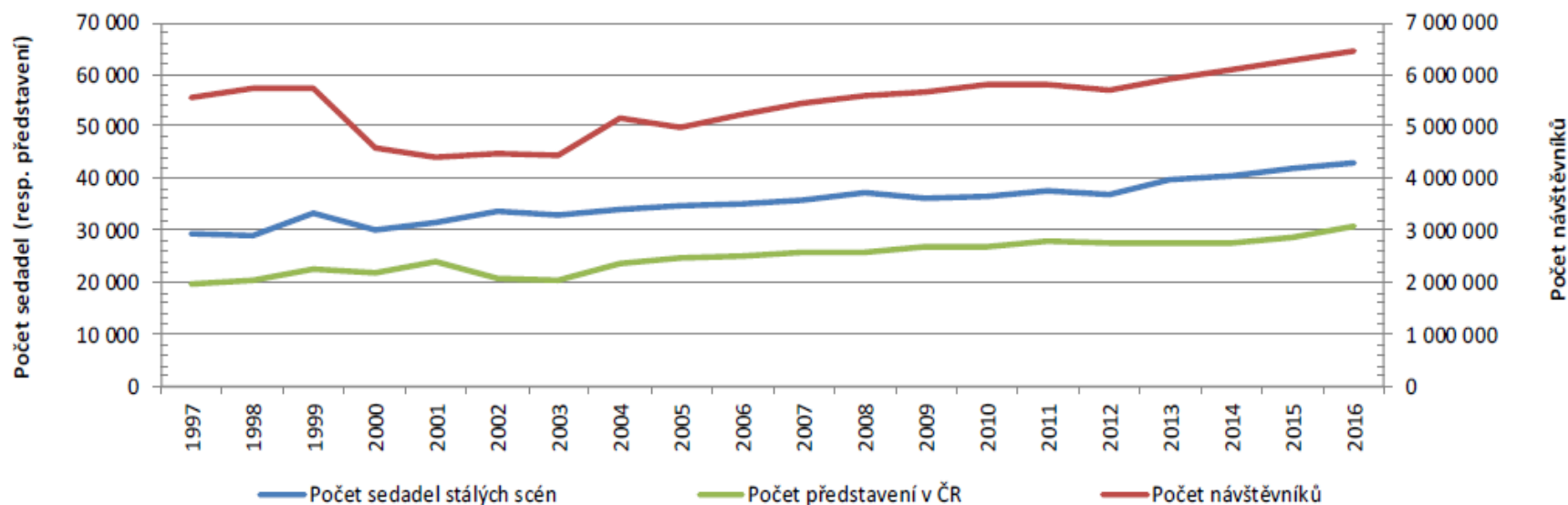




- Počet vlastních představení celkem
- Procento návštěvnosti
- Procento soběstačnosti (Vlastní výnosy + další zdroje/ neinvestiční náklady)
- Podíl veřejných rozpočtů na průměrné hodnotě vstupenky v korunách celkem
- Jaké ukazatele byste zvolili pro hodnocení galerií?

VÝVOJ VYBRANÝCH UKAZATELŮ V LETECH 1997 – 2016

	1997	1998	1999	2000	2001	2002	2003	2004	2005	2006	2007	2008	2009	2010	2011	2012	2013	2014	2015	2016
Počet divadel (bez stagion)	86	87	116	118	127	110	101	119	121	125	130	133	137	151	153	153	152	152	155	175
Počet stálých scén v provozu	102	99	116	121	130	129	127	134	143	145	144	148	150	160	169	166	174	177	180	189
Počet sedadel stálých scén	29 450	28 889	33 411	30 223	31 589	33 597	33 072	34 115	34 863	34 929	35 796	37 322	36 033	36 648	37 622	36 789	39 616	40 469	41 872	42 815
Počet sedadel na 1 tis. obyv.	2,9	2,8	3,2	2,9	3,1	3,3	3,2	3,3	3,4	3,4	3,5	3,6	3,4	3,5	3,6	3,5	3,8	3,8	4,0	4,1
Počet návštěvníků v ČR v tis.	5 538	5 733	5 743	4 589	4 405	4 489	4 437	5 149	4 976	5 235	5 448	5 606	5 657	5 805	5 794	5 699	5 896	6 108	6 269	6 437
Počet návštěvníků na 1 tis. obyv.	537	557	559	447	431	440	435	504	486	510	528	538	539	552	552	542	561	580	594	609
Počet návštěvníků na 1 sedadlo	188	198	172	152	139	134	134	151	143	150	152	150	157	158	154	155	149	151	150	150
Počet představení v ČR	19 589	20 336	22 655	21 997	23 950	20 857	20 247	23 532	24 563	24 888	25 785	25 703	26 921	26 883	27 959	27 526	27 500	27 533	28 519	30 891



Průměrná cena vstupenek

	v Kč
Cena vstupenky (průměr)	164
Hodnota vstupenky (průměr)	889
Podíl veřejných rozpočtů na vstupence (průměr)	629

Průměrná cena vstupenek

	v Kč
Cena vstupenky (průměr)	215
Hodnota vstupenky (průměr)	1 053
Podíl veřejných rozpočtů na vstupence (průměr)	750

Průměrná cena vstupenek

	v Kč
Cena vstupenky (průměr)	262
Hodnota vstupenky (průměr)	1 154
Podíl veřejných rozpočtů na vstupence (průměr)	814