

# Venkov

Ochrana a regenerace kulturních hodnot v území

Mgr. et Mgr. Eva Jourová

Ústav evropské etnologie

# Co nás čeká

- Definice venkovského prostoru
- Vývoj osídlení na našem území
- Vývoj stavebních konstrukcí a dispozice domu
- Typologie vesnické zástavby
- Regionální charakteristicky lidových staveb
- Památková ochrana na venkově
- Rozvoj venkova

# Venkov

- Definice?
  - V opozici k městskému prostředí
  - Spjat se zemědělstvím (zemědělství ztrácí na významu)
- *„Obecně lze venkov definovat jako prostor, který zahrnuje jak krajinu, tak i venkovská sídla. Pojem venkov tedy integruje jak nezastavěné území tak i zastavěné území malých sídel – vesnic. Pro venkov jsou charakteristické menší intenzity sociálně ekonomických kontaktů, menší hustota vazeb mezi jednotlivými subjekty, které se ve venkovském prostoru pohybují.“* cit. Perlín, Radim: Venkov, typologie venkovského prostoru.

# Počátky osídlení

- Archeologické nálezy dokládají existenci člověka na našem území už z doby paleolitu
- Věstonická Venuše 29 000 - 25 000 let př. n. l.
- Osídlení především nížin v blízkosti vodních toků=staré sídelní území
- Neolit – mladší doba kamenná 3 000 – 4 000 let př. n. l.
  - Rodové vlastnictví půdy
  - Žďáření půdy
  - Domestikace zvířat
  - Dlouhé domy (15-20 m)

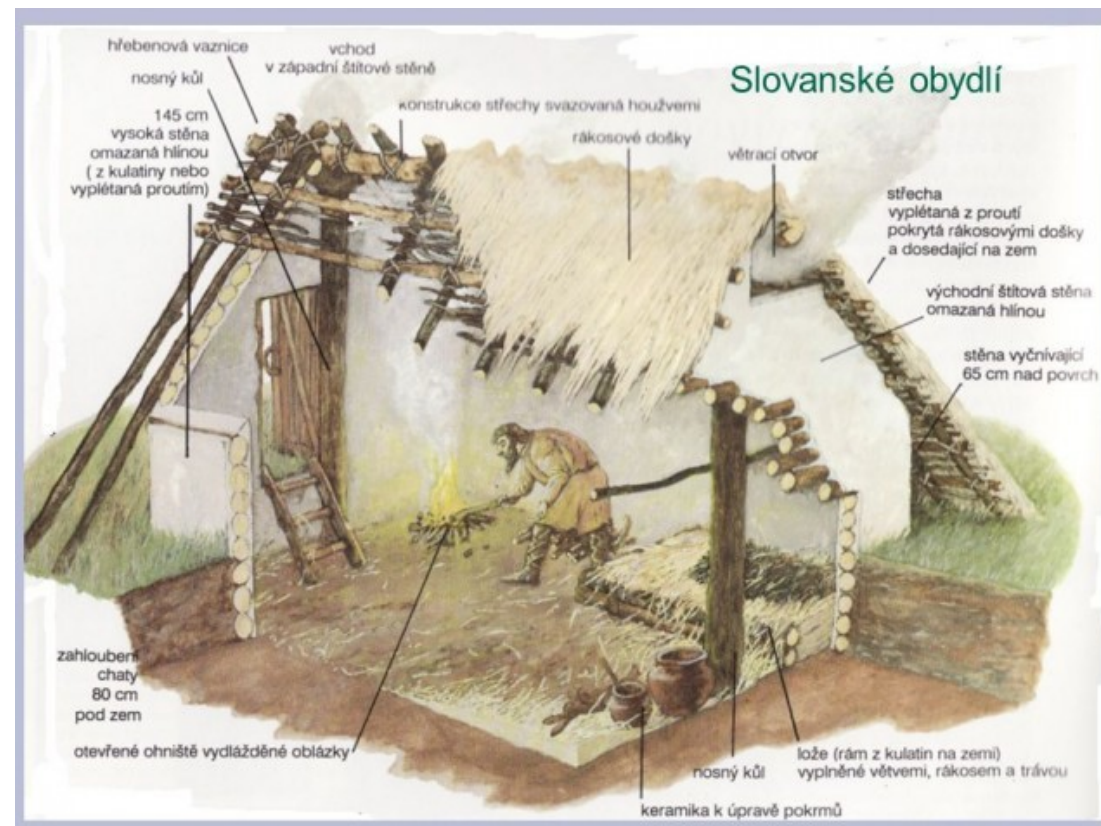
# První etnika

- Pravděpodobně prvním pojmenovaným etnikem na našem území jsou Keltové
  - Na našem území cca od 5. století př. n. l.
  - Sídlní jednotky: osady a předchůdci měst tzv. oppida
- Keltské kmeny byly vytlačovány nájezdy germánských kmenů (Markomani a Kvádové) a Římanů, převrstvení germánským a slovanským etnikem
- Období stěhování národů-příchod slovanských kmenů 5.-6. století

# Slované

- Formy osídlení:
- Jednotlivé kmeny se kvůli hrozbě nájezdů Germánů později Avarů formují do větších sídelních jednotek, do kmenových svazků, později do státních útvarů
- Vzniká první státní útvar- Sámova říše (7. století)
- Roztroušené rodové dvorce-nesymetricky rozmístěné
- Polozemnice-částečně zahloubené domy se sedlovou střechou
- Hradiště
- Od první poloviny 9. století vzniká na našem území Velkomoravská říše (833–906) - pozvolný nástup feudálního řádu

# Slované



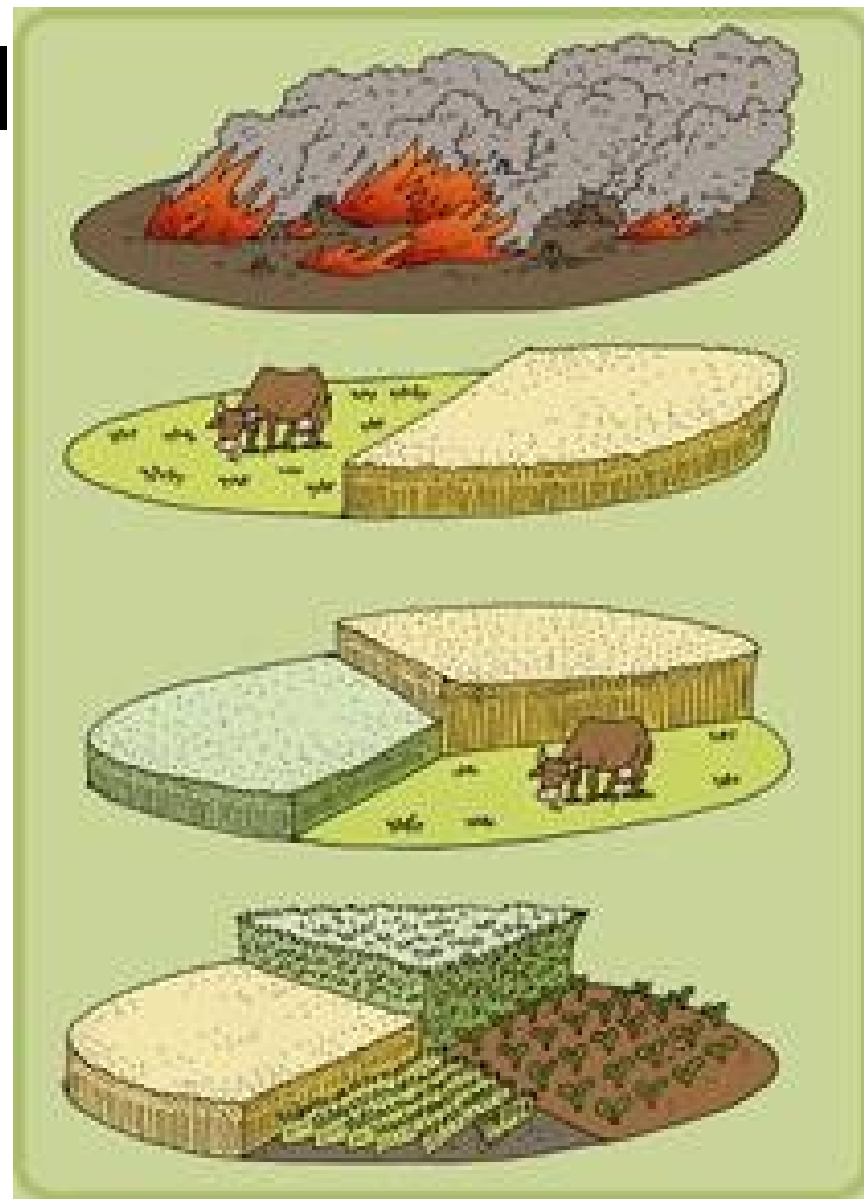
# Venkov do 11. století


- Jednoprostorové stavby cca 10 m<sup>2</sup>
- Částečně zahloubeny do země (polozemnice)
- Materiál: dle dostupnosti-proutí, hlína, kámen, dřevo, sláma
- Nadzemní stavby pro vyšší vrstvy společnosti
- Proměna především v průběhu velké středověké kolonizace (13.-14. století)
- Vývoj od jednoprostorového domu-v některých lokalitách jednoprostorové domy zachovány až do poloviny 19. století (Kopanice)



# Rozvoj zástavby a zemědělství

- S utvářením sídlišť a hradišť souvisí i způsoby zástavby a jejich situování v krajině
  - Jsou soustředěny poblíž vodních toků v úrodných nížinách (staré sídelní území)
  - Vnitřní zástavba nejprve nepravidelná, postupně začíná dostávat pravidelný tvar
- Přejít od žárového zemědělství k přílohovému zemědělství (taktéž název divoká trávoplní soustava)
- Chov skotu, prasat, koz, ovcí, koní a drůbeže



- V průběhu 10. a 11. století začíná být hradištní zástavba rozptýlena do krajiny v podobě drobných shluků vesnic
- Extenzivní způsob obdělávání půdy žďářením vyžadoval velké plochy pozemků (část obdělávána, část ladem)  zemědělci se začínají stěhovat blíže ke své půdě a proto dochází k rozmělnění a rozšíření zástavby do posud neobdělávaných lokalit
- Od 12. století se začíná uplatňovat plánovité uspořádání
- Hospodářský rozmach za vlády Přemyslovců znamenal i nárůst obyvatel, začínají se osídlovat i vyšší polohy-vnitřní kolonizace
- Motivací k osídlení nových i méně úrodných lokalit byla těžba nerostných surovin

# Kolonizace

- Zakládány nové vesnice, města, kláštery, hrady
- Zhušťování stávajícího osídlení
- Osídlování nových zalesněných ploch → mýcení lesů → získávání nové půdy → „kolonizace hvozdů“
- „nedostatek místního obyvatelstva“ → němečtí a vlámské kolonizátoři v rámci tzv. Velké středověké kolonizace (Německé kolonizace)
- Motivace těžbou nerostného bohatství
- Lokátor
- Lhota
- Emfyteutické právo

# Formování vesnické zástavby a její typy

- Normovaná

- Soustředěná: Silnicovka  
Ulicovka  
Návesní silnicovka  
Návesní typ  
Řádkové vsi

- Volnějši: lesní návesní, lesní lánové, řetězové (řadové)

- Přírodní/nepravidelná hromadné, sedliště, dvorcové



# Ulicovka



# Návesní silnicovka

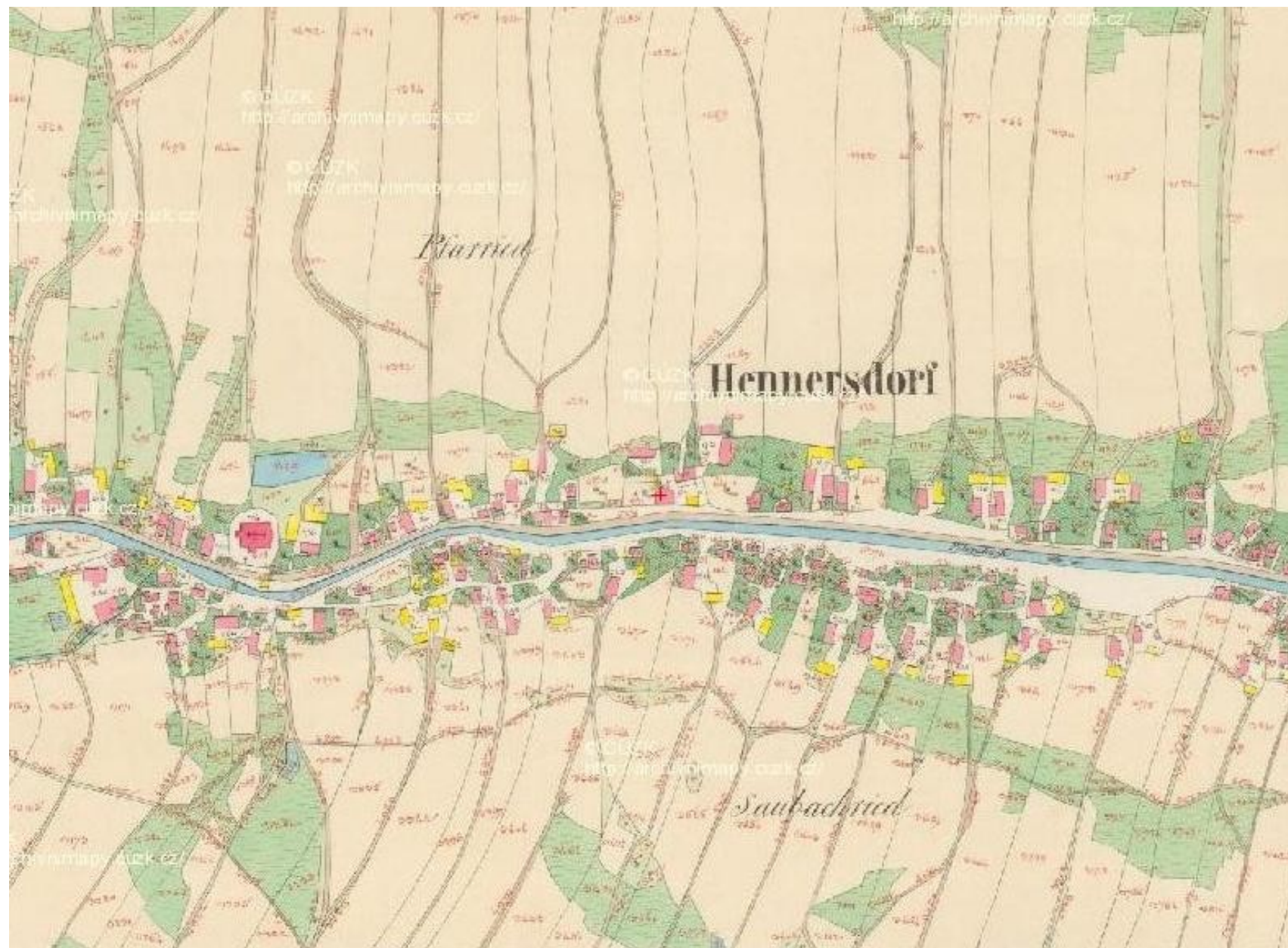


# Návesní typ

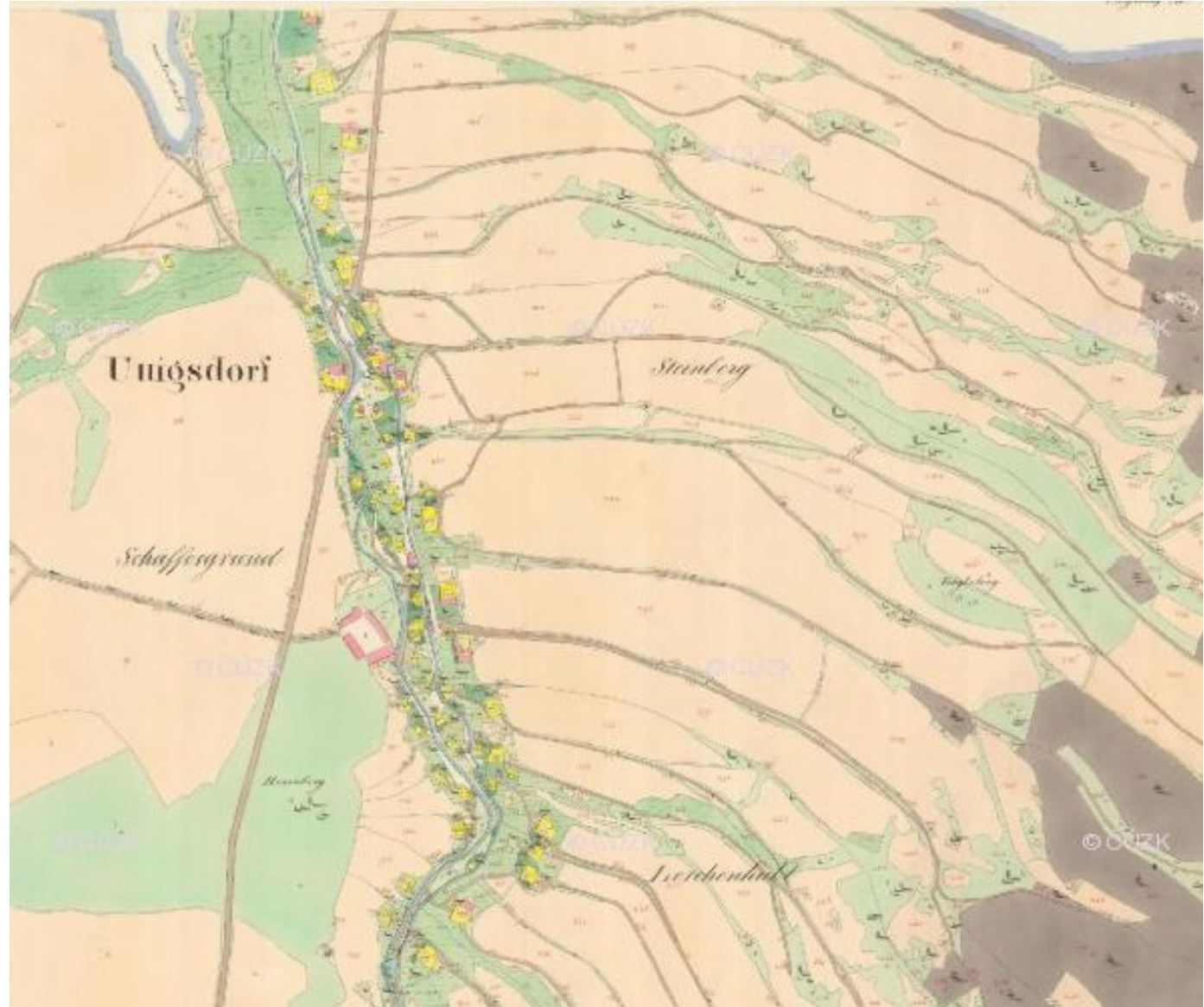




# Řadová



# Lesní lánové



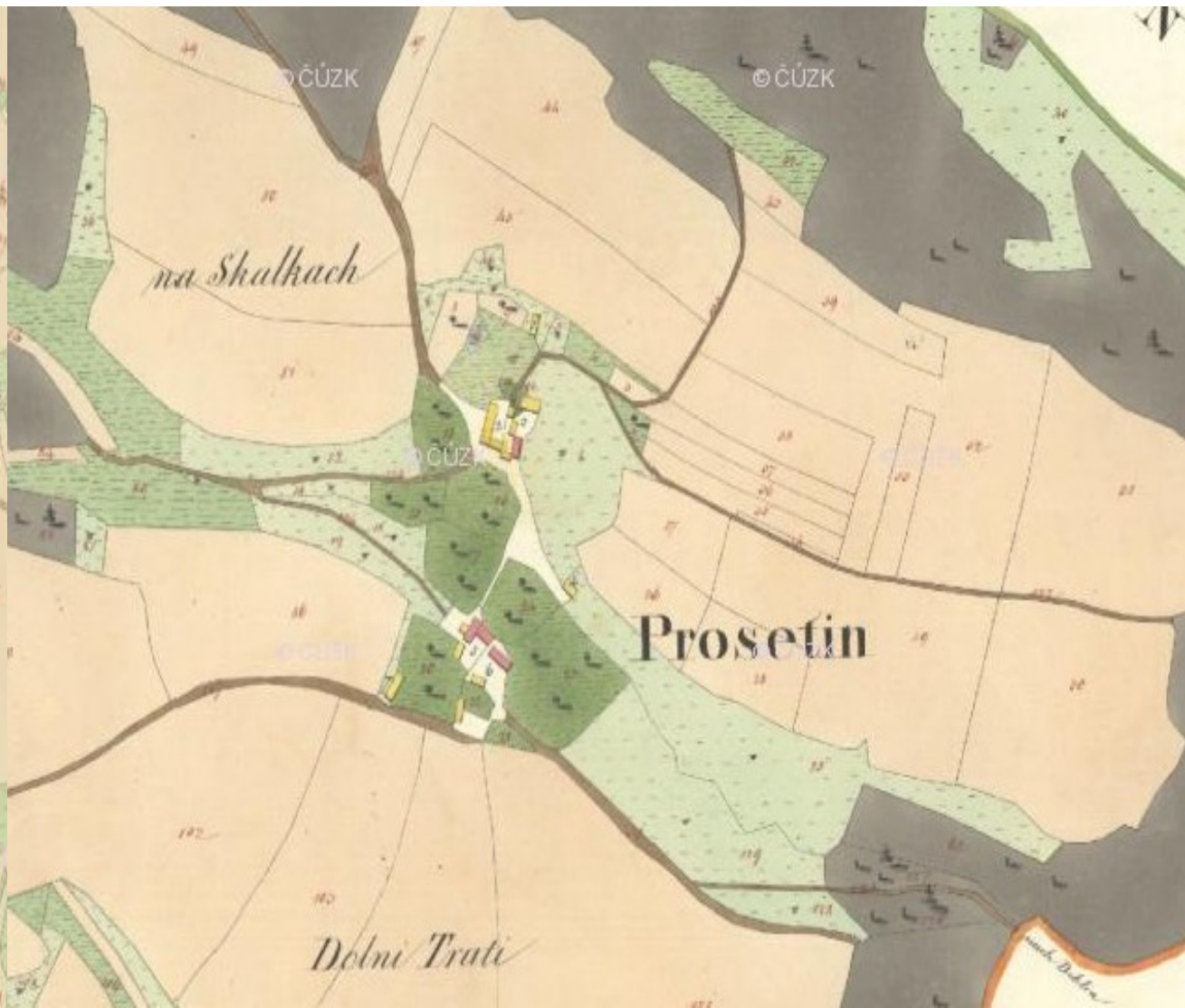
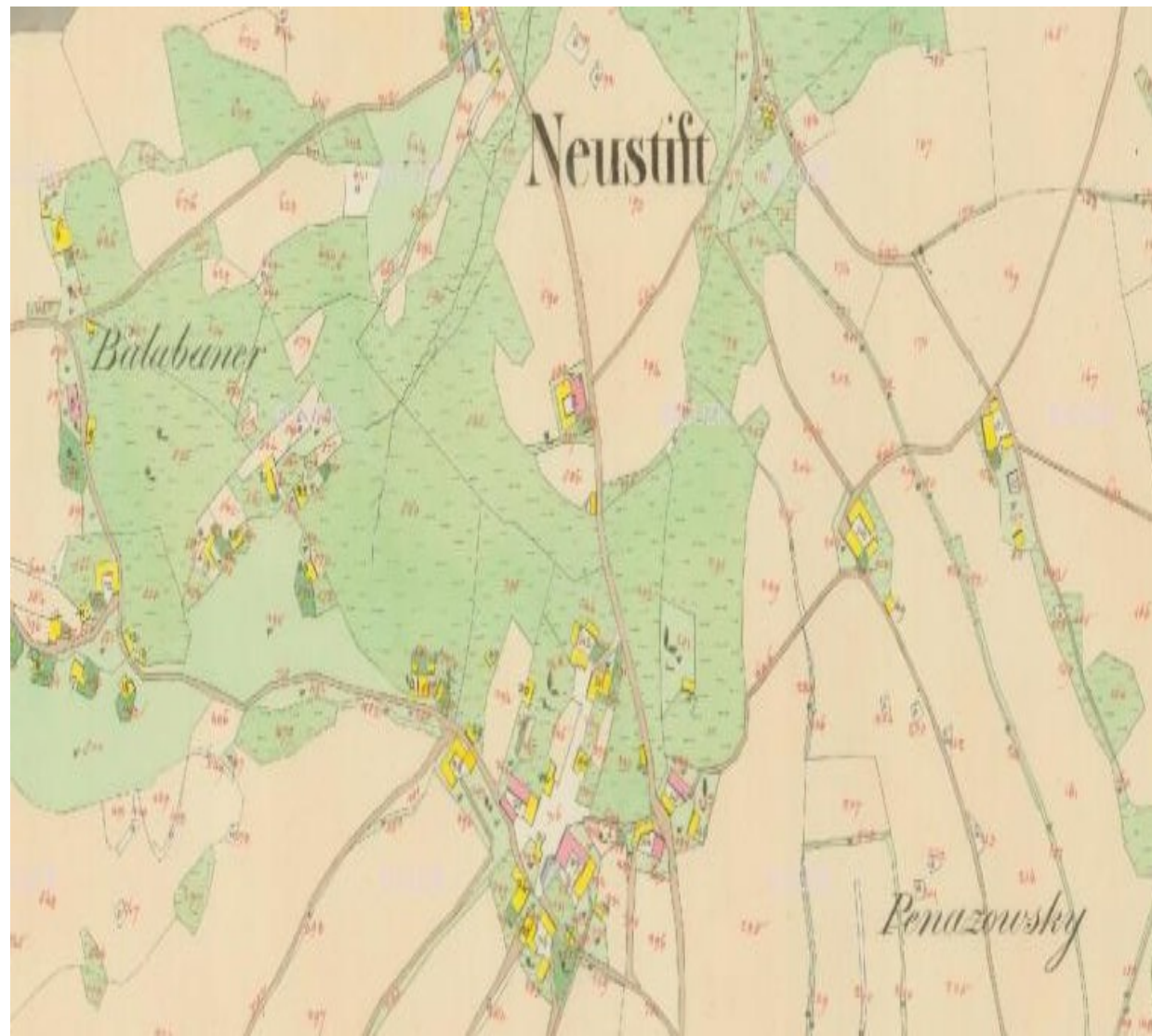
# Lesní návěsní



# Hromadné vsi



# Dvorcové vsi a sedliště



# Plužina

=kultivovaná složka sídla užívaná k zemědělské činnosti navazující na usedlost

Přírodní

úseková

dělených úseků, scelených úseků

Pravidelná

traťová

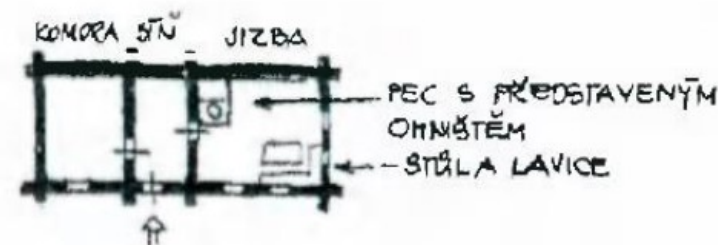
délková

záhumenicová

Charakter plužiny byl dán povahou krajiny a strukturou venkovských sídel. S pravidelnými typy vesnic se pojí plužina traťová. Pro kolonizační lesní lánové vsi je charakteristická záhumenicová plužina. Úseková má nepravidelný charakter, je typická pro nepravidelné přírodní uskupení typu vsí hromadných či sedlišť. Obecně tedy platí pro normované typy vesnic je typická spíše pravidelná plužina, přírodní typ plužiny naopak pro volnější typy vesnic či pro nenormované typy.

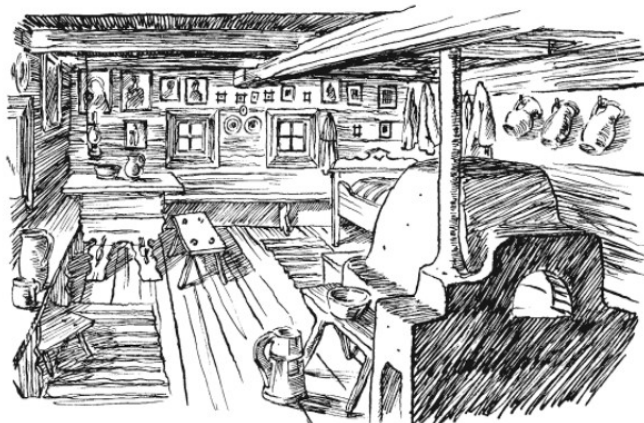
# Středověký dům

- Raný středověk – převládají ještě polozemnice, jednoprostorové
- S postupujícím středověkem se začíná rozšiřovat trojdílné členění domu :
  - Síň-vstup do domu, později i přístup k topeništi, částečně přebudování na černou kuchyni
  - Jizba-obytná místnost-vařilo se zde, spalo
  - Komora/chlív-dle charakteru regionu sloužil buď k uskladnění potravin nebo k ustájení dobytka především v zimních obdobích, případně se zde i spalo
- Vývoj topeniště
- Dymná jizba x světnice



# Konstrukce a vybavení domu

- Roubené, hliněné, sloupová konstrukce
- Sedlová střecha
- Hliněné podlaha
- Topeniště
- Kouř odcházel přes střechu nebo malými okny → domy bez stropu
- Diagonální princip





# Od 15. století

- Husitství mělo přinést zlepšení pro poddané
  - přišlo jen pustošení a zánik některých vesnic
- Šlechta začíná podnikat
- Vznik velkostatků=panství
- Rozvoj rybníkářství, pivovarnictví, sklářství, papíren, vinařství
- Rybníkářství mění charakter venkovské krajiny

# 16.-17. století

## 16. století

- Valašská kolonizace - příchod Valachů do lokality Beskyd a rozšíření extenzivního způsobu chovu koz a ovcí.
- Pasekářská kolonizace – osídlovací proces a šíření pasekářských vesnic, neznamenal příchod nějakého cizího etnika

## 17. století ve znamení 30ti leté války

- Devastace venkova
- Úbytek obyvatel
- Úpadek hospodaření
- Zánik vesnických sídel
- První katastrální soupisy (Berní rula 1654, Lánové rejstříky 1655, 1656)
- Role roboty a nevolnictví

# Osvícenství

- Marie Terezie

- Tereziánský katastr

- Číslování domů 1770

- Pozemková reforma F. A. Raaba 1775 → raabizace → raabizační vesnice

- Ohňový patent 1751

- Domkářská kolonizace

- Josef II.

- Zrušení nevolnictví 1781

- Josefínský katastr




# 19. století

- Přestavba domů
- Nové materiály
- Horské oblasti chudnou, nížinné úrodné úvaly bohatnou
- Rozvoj městské aglomerace
- Přeměna vesnic na města
- Odliv obyvatel do měst
- Rozvoj cukrovarnictví
- Střídavý osevní systém (rotace okopanin, pícnin a obilnin)
- Mechanizace práce
- Některé prvky tradiční lidové kultury se začínají vytrácet – lidový oděv, zvyky
- Stabilní katastr

[http://archivnimapy.cuzk.cz/mapy/map.phtml?dg=co\\_rastr\\_1000k,MCR500\\_op,P\\_COCM\\_u&me=-958775.556739,-1282635.97206,-400169.80851,-872110.327503&language=cz&config=cio&resetsession=ALL](http://archivnimapy.cuzk.cz/mapy/map.phtml?dg=co_rastr_1000k,MCR500_op,P_COCM_u&me=-958775.556739,-1282635.97206,-400169.80851,-872110.327503&language=cz&config=cio&resetsession=ALL)

# 20. století

- Pokračoval vývoj sídel v okolí průmyslových lokalit
- Technické stavby-vodní díla
- Vysídlení Němců
- Po roce 1948 vysídlen pás pohraničí s Rakouskem a Západním Německem, vznik vojenských výcvikových prostor (9)
- Kolektivizace  zemědělská velkovýroba
- Velkokapacitní objekty JZD
- Střediskový systém
- Těžba hnědého uhlí na západě Čech
- Dopady na ekosystém
- Chalupaření

# Odsun Němců



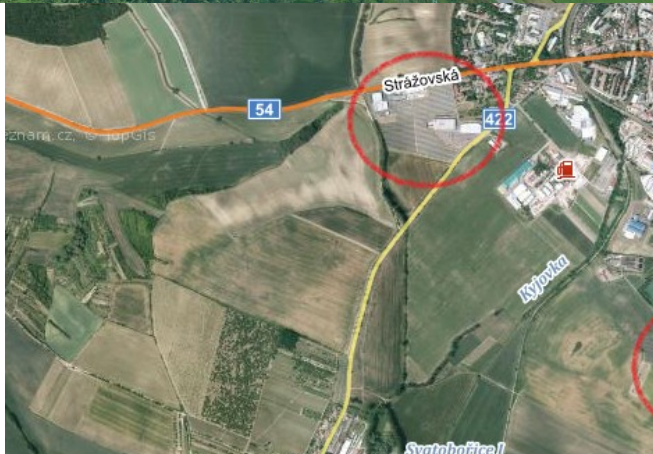
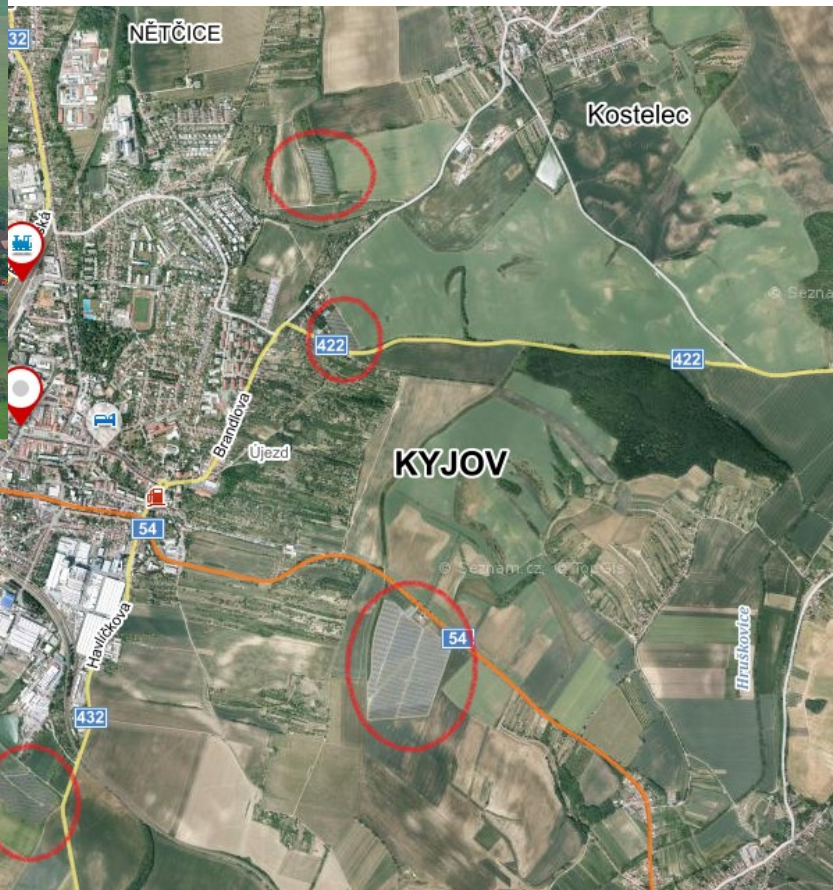


# Po roce 1989

- Zániky původních hospodářských podniků
- Privatizace
- Snahy oživit zemědělství x zástavba orné půdy
- Masová výstavba katalogových rodinných domů
- Rozvoj turistiky a agroturistiky
- Důraz na ekologii
- Obnova venkova
- Sídelní kaše – satelity, nákupní zóny, překladiště logistických firem



<http://www.svatoborice-mistrin.cz/turista/moravske-toskansko/fotogalerie-518cs.html>



# Typologie základních venkovských staveb

- Sakrální stavby:
  - Kostely, hřbitovy, kaple, kapličky, sochy svatých, boží muka a další drobné sakrální stavby
- Světские stavby:
  - Radnice, obecní domy, hospody, rodinné domy
  - Stodoly, kovárny, pazdery, vinné sklepy, mlýny a další technické objekty
  - Součástí vesnic byly mnohdy i šlechtická sídla
- Co ještě tvořilo tradiční ráz vesnice?
  - Požární rybník
  - Vzrostlé stromy v blízkosti kostelů, míst neštěstí, domů (ochrana proti bleskům)

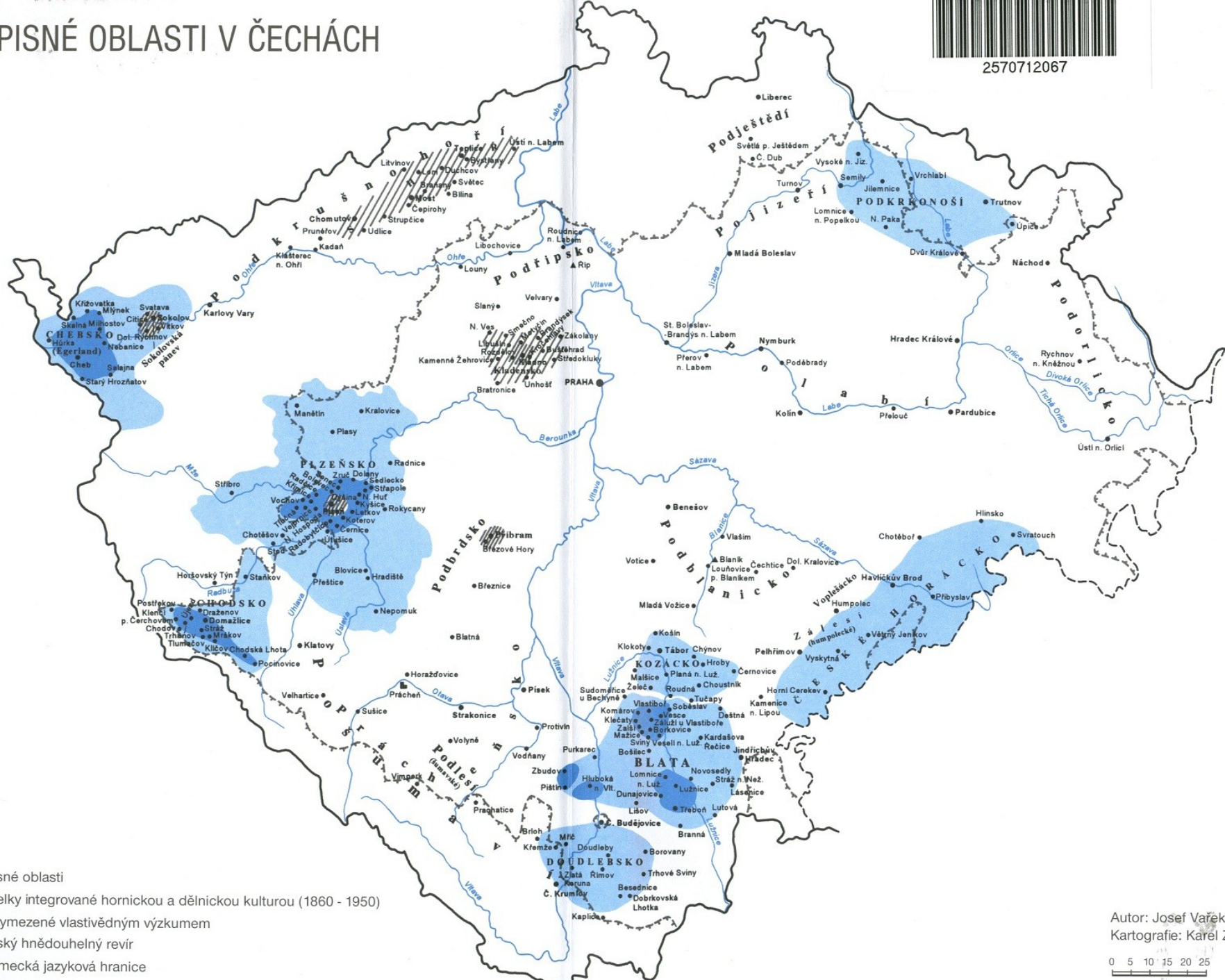
# Regionální charakteristiky vesnických sídel

- Podoby vychází z regionálních podmínek
  - Přírodních
  - Sociálních
  - Kulturních
- Částečně navazuje na etnografickou rajonizaci

# NÁRODOPISNÉ OBLASTI V ČECHÁCH

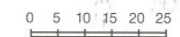


2570712067

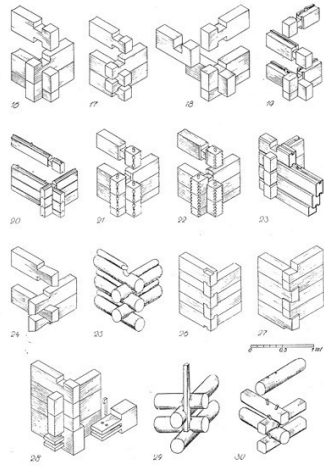


- Národopisné oblasti
- Územní celky integrované hornickou a dělnickou kulturou (1860 - 1950)
- Zálesí Regiony vymezené vlastivědným výzkumem
- S H R Severočeský hnědouhelný revír
- Bývalá německá jazyková hranice

Autor: Josef Vařeka  
Kartografie: Karel Zpěvák







# Pojmy



- Došek: slaměná střešní krytina
- Šindel: dřevěná střešní krytina
- Eternit: cementovo-azbestová střešní krytina
- Prejz: dvoudílná střešní krytina z pálené hlíny
- Kabřinec: předsunutá stříška u vrcholu štítů
- Lomenice: ozdobný dřevěný štít domu-dekor vytvořen pomocí různého způsobu kladení prken
- Podlomenice: úzká stříška pod lomenicí
- Štítová orientace: orientace domu do ulice štítovou stěnou
- Okapová orientace: orientace domu do ulice okapovou stěnou
- Vepřovice/kotovice: nepálená cihla
- Pilastr: dekorativní prvek na stavbě napodobující sloup s hlavicí
- Podstávka: dřevěná konstrukce podpírající roubené nebo hrázděné zdivo, dřív konstrukční prvek, dnes spíše dekorace
- Šambrána: orámování oken
- Žudro/žudr: výstupek před vchodem do domu

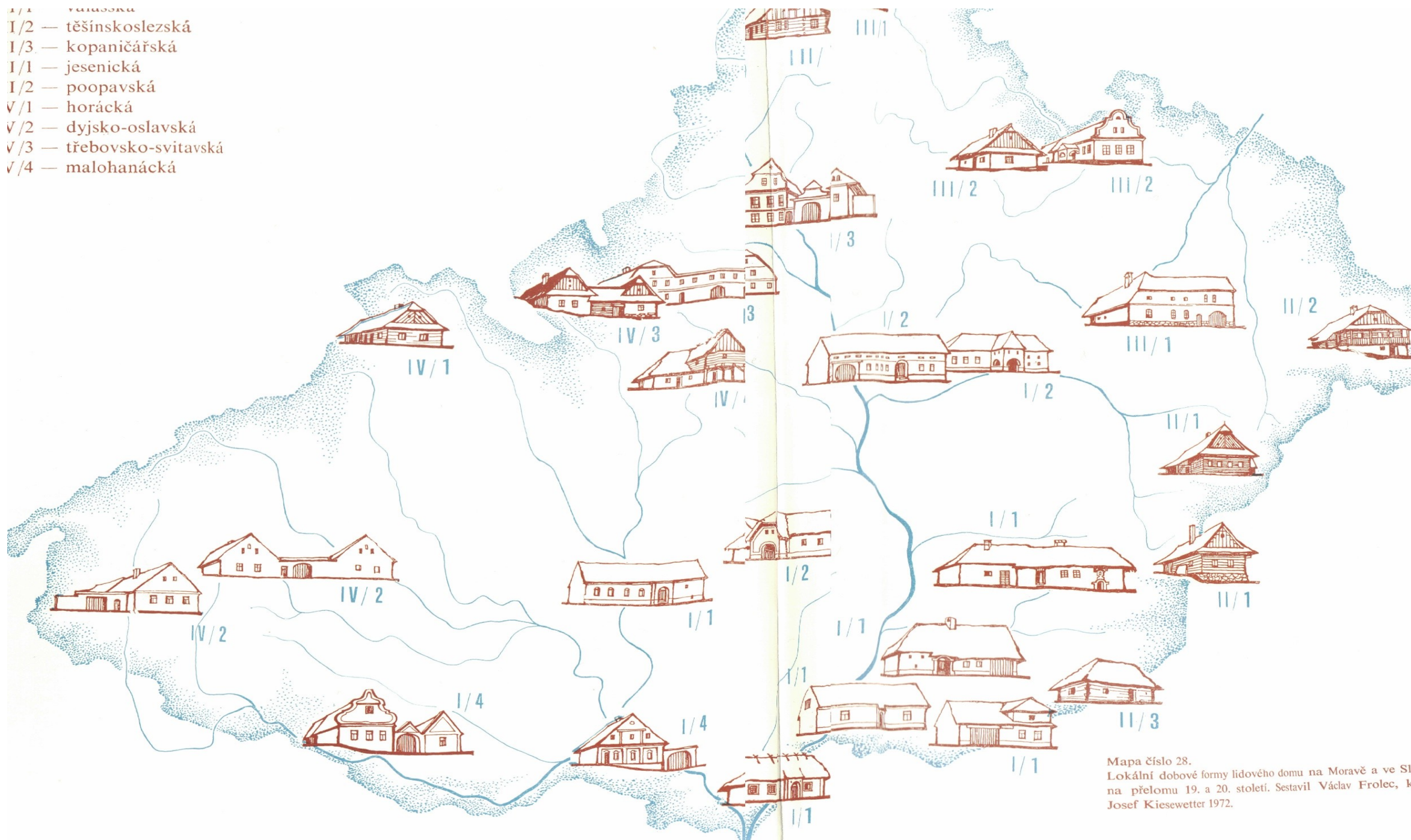


# Morava a Slezsko

- Členění lokálních domových forem dle Václava Frolce:
- Pomoravsko-panonský typ:
  - slovácký
  - hanácký
  - hornohanácký
  - dyjsko-svratecký
- Karpatský:
  - valašský
  - těšínsko-slezský
  - kopaničářský
- Východosudetský:
  - jesenický
  - poopavský
- Česko-moravské vrchoviny:
  - horácký
  - dyjsko-oslavský
  - třebovsko-svitavský
  - malohanácký



- I/1 — valašská
- I/2 — těšínskoslezská
- I/3 — kopaničářská
- I/1 — jesenická
- I/2 — poopavská
- V/1 — horácká
- V/2 — dyjsko-oslavská
- V/3 — třebovsko-svitavská
- V/4 — malohanácká



Mapa číslo 28.  
 Lokální dobové formy lidového domu na Moravě a ve Slezsku na přelomu 19. a 20. století. Sestavil Václav Frolec, kreslil Josef Kiesewetter 1972.

# Členění dle Josefa Vařečky

- Dům Středočeské pahorkatiny a povodí Berounky
- Jihočeský dům
- Dům jihozápadních Čech
- Dům severozápadních Čech
- Severočeský dům
- Dům severovýchodní Čech
- Dům východních Čech a západní Moravy
- Dům Pomoraví a dolního Podyjí
- Dům severní Moravy a Opavského Slezska
- Karpatský dům (východní a severovýchodní Morava)



# TYPY A FORMY DOMU NA VESNICI



VELKÉ KARLOVICE  
(Okres Vsetín)



KÝCHOVÁ  
(Okres Vsetín)

## DOMY VÝCHODNÍ MORAVY A SLEZSKA

### > Domový typ

Vyznačuje se přízemním řešením, u fojství patrovým. Dispozice jsou převážně komorového typu. Místy chlívni typ i dvojdílný půdorys.

Starší domy dlouho roubené. Střechy sedlové kryl šindel, valbové v oblasti chudých Kopanic došky. Sedlové střechy mají bedněné štíty se širokým podlomením a kabřincem, poté valbičkou. Mladší domy vyzděné z cihel, nesoucí rysy starších staveb i zděné architektury obecně.

### > Místní dobové formy

V oblasti valašský, těšínkoslezský a kopaničářský dům.

Lidová architektura a památky České republiky

© Martin Čerňanský, info@lidova-architektura.cz



VYŠKOVEC, nyní Strážnice  
(Okres Uherské Hradiště)



PRLOV, nyní Rožnov p.R.  
(Okres Vsetín)

# TYPY A FORMY DOMU NA VESNICI



NÁRODNÍ  
PAMÁTKOVÝ  
ÚSTAV



LIDOVÁ  
ARCHITEKTURA  
www.lidova-architektura.cz



VLČNOV  
(Okres Uherské Hradiště)

## DOMY POMORAVÍ A DOLNÍHO PODÝJÍ

(v oblasti jižní Moravy)

### > Domový typ

Charakterizován pravou či nepravou okapovou orientací, štítová orientace zřídka. Uspořádání přízemní, různé polopatrové nebo patrové. Dispozice komorového či špýcharového typu.

Roubené domy nahradily kamenné a hliněné konstrukce stěn provedené různou technikou. Starší valbové střechy kryté došky nahrazovanými taškami, později sedlový tvar. Vstup do domu chránilo mělké žudro, někdy též vstup průjezdem. Mladší domy z 19. stol. zděné z pálených cihel, místy ponechané v režném zdivu.

### > Místní dobové formy

V oblasti slovácký dům i jiné formy.

Lidová architektura a památky České republiky

© Martin Čerňanský, info@lidova-architektura.cz



RADEJOV  
(Okres Uherské Hradiště)



ŠATOV  
(Okres Znojmo)



PAVLOV  
(Okres Břeclav)

## TYPY A FORMY DOMU NA VESNICI

NÁRODNÍ  
PAMÁTKOVÝ  
ÚSTAVLIDOVÁ  
ARCHITEKTURA  
www.lidova-architektura.czJAKUBOVICE  
(Okres Šumperk)DLOUHOMILOV  
(Okres Šumperk)DOMY SEVERNÍ  
MORAVY A SLEZSKA

## &gt; Domový typ

Vyznačuje se přízemním řešením, s dispozicí chlívniho, komoro-chlívniho nebo komorového typu.

Starší domy roubené (i obílené či omazané), v Rychlebských horách drážková konstrukce. Časté sedlové střechy kryté i břidlicí, bedněné štíty opatřeny podlomenicí a původně kabřincem. Místy dřevěné podsíně. Mladší domy jsou zděné z pálených cihel, s plastickou výzdobou průčelí. Na Opavsku žudra před vstupem.

## &gt; Místní dobové formy

Výrazným regionem oblasti Orlické hory, Jeseníky i jejich podhůří.

Lidová architektura a památky České republiky  
© Martin Čerňanský, info@lidova-architektura.cz

HORNÍ ÚDOLÍ  
(Okres Jeseník)KOBERŽICE  
(Okres Opava)

## TYPY A FORMY DOMU NA VESNICI

TELECÍ  
(Okres Svitavy)KRÁTKÁ  
(Okres Žďár n.S.)DOMY  
ČESKOMORAVSKÉ  
VRCHOVINY

## &gt; Domový typ

Vyznačuje se přízemním řešením, na Svitavsku později patro. Dispozice různé (komora, chlév, obojí).

Starší roubené domy se střechami krytými ponejvíce šindelem. Štít tvoří odsazená lomenice s podlomenicí, starší kabřinec nahrazován valbičkou. Mladší přezdívané a zděné domy mívají shodné formy, na jihu i okapově orientované domy vystavěné za užití kamene, cihel a pálené krytiny.

## &gt; Místní dobové formy

V oblasti můžeme rozlišit poličský, horácký, dále třebovsko-svitavský a dyjsko-oslavský dům.

Lidová architektura a památky České republiky  
© Martin Čerňanský, info@lidova-architektura.cz

KRÁTKÁ  
(Okres Žďár nad Sázavou)DEŠOV  
(Okres Třebíč)

## TYPY A FORMY DOMU NA VESNICI



NÁRODNÍ  
PAMÁTKOVÝ  
ÚSTAV



LIDOVÁ  
ARCHITEKTURA  
www.lidova-architektura.cz



BOŠÍN  
(Okres Nymburk)



VYSOČANY  
(Okres Hradec Králové)

### DOMY VÝCHODNÍCH ČECH

#### > Domový typ

Základní domový typ se vyznačuje **přízemním řešením** a komorovým dispozičním typem štítové orientace.

Starší domy **roubené konstrukce**, často skyté pod hliněnou mazaninu. Sedlové **střechy pokryté došky** nahrazovanými nespalnou krytinou. Štíty výrazně **předsazené**, opatřené **skládanými lomenicemi**. Ojedinele dochovány otevřené štítové podsíně. Mladší domy **přezdívané a zděné** od 18. stol., z nepálených a posléze pálených cihel, nespalné typy krytin.

#### > Místní dobové formy

V oblasti **polabský dům** i jiné formy.

Lidová architektura a památky České republiky  
© Martin Čerňanský, info@lidova-architektura.cz



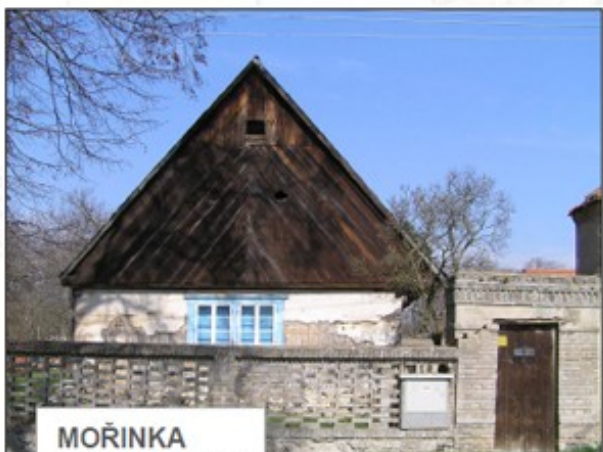
VINICE  
(Okres Nymburk)



SOVENICE  
(Okres Nymburk)



## TYPY A FORMY DOMU NA VESNICI

NÁRODNÍ  
PAMÁTKOVÝ  
ÚSTAVLIDOVÁ  
ARCHITEKTURA  
www.lidova-architektura.czMOŘINKA  
(Okres Beroun)POŘEŠÍN  
(Okres Beroun)DOMY STŘEDOČESKÉ  
PAHORKATINY  
A POVODÍ BEROUNKY

## &gt; Domový typ

Základní domový typ má štítovou orientaci a vyznačuje se přízemním řešením, často komorového typu.

Starší roubené domy mají sedlové střechy se šikmo bedněnými štíty a kabřincem. Došky často nahrazují šablony. Mladší domy přezdívané či zděné od konce 18. stol., z kamene a později cihel, pálená krytina.

## &gt; Místní dobové formy

Domy Středočeské pahorkatiny mají zeměpisně i podobou blíže domům jižních Čech, z povodí Berounky zase k západních Čechám.

Lidová architektura a památky České republiky  
© Martin Čerňanský, info@lidova-architektura.cz

DRAHENICE-RAČANY  
(Okres Příbram)MOŘINKA  
(Okres Beroun)

## TYPY A FORMY DOMU NA VESNICI



NÁRODNÍ  
PAMÁTKOVÝ  
ÚSTAV



LIDOVÁ  
ARCHITEKTURA  
www.lidova-architektura.cz



JIZERKA  
(Okres Jablonec nad Nisou)



HORNÍ MARŠOV  
(Okres Trutnov)

### DOMY SEVERO-VÝCHODNÍCH ČECH

#### > Domový typ

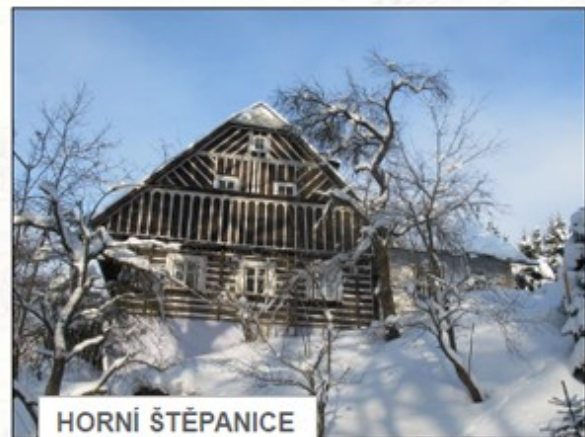
Základní domový typ se vyznačuje přízemním uspořádáním. Dispozice komorového a v pohraničí komorochlevního nebo chlévního typu.

Starší domy **roubené konstrukce**, místy **krčkové**. Sedlové střechy kryté šindelem, poté šablonami i lepenkou. Štíty bývají vůči průčelí předsazeny či odsazeny, původně s kabřincem či podlomenicí. V Podkrkonoší křížové světničky. Mladší domy **zděné** zvláště od 19.století, s klasicistními štíty a štukovou výzdobou (Broumovsko).

#### > Místní dobové formy

V oblasti krkonošský a podorlický dům.

Lidová architektura a památky České republiky  
© Martin Čerňanský, info@lidova-architektura.cz



HORNÍ ŠTĚPANICE  
(Okres Semily)



KŘINICE  
(Okres Broumov)

## TYPY A FORMY DOMU NA VESNICI

NÁRODNÍ  
PAMÁTKOVÝ  
ÚSTAVLIDOVÁ  
ARCHITEKTURA  
www.lidova-architektura.czDOMY  
SEVERNÍCH ČECHSLOUP V ČECHÁCH  
(Okres Česká Lipa)

## &gt; Domový typ

Základní typ domu nejpozději od 17. stol. **patrového řešení, komorového** a v pohraničí **chlevního typu**.

Starší **roubené domy s podstávkou** a **pavlačí**, někdy hrázdění v patře nebo zdivo v přízemí. Sedlové střechy kryly v nížinách došky, na horách šindel. Místy použit i na obklad stěn a štítů, stejně jako břidlice či šablony. **Lomenice** domů náročné skladby. Mladší domy zděné z **pálených cihel** a kryté **pálenou střešní krytinou**.

## &gt; Místní dobové formy

Mezi dobovými formami vyniká **dům pojizerský**, který zůstává přízemní.

Lidová architektura a památky České republiky  
© Martin Čerňanský, info@lidova-architektura.cz

LHOTA  
(Okres Česká Lipa)DOLNÍ VIDIM  
(Okres Mělník)DOBŘEŇ  
(Okres Mělník)

## TYPY A FORMY DOMU NA VESNICI



NÁRODNÍ  
PAMÁTKOVÝ  
ÚSTAV



LIDOVÁ  
ARCHITEKTURA  
[www.lidova-architektura.cz](http://www.lidova-architektura.cz)



DOUBRAVA  
(Okres Cheb)



ZUBRNICE  
(Okres Ústí n. L.)

### DOMY SEVERO- ZÁPADNÍCH ČECH

#### > Domový typ

Základní typ od 16./17.stol. **patrového řešení**. Dispozice komorového, v pohraničí chlevního typu.

Starší domy **roubené, kamenné či hrázděné konstrukce** se sedlovou střechou. Štíty různého řešení, starší spalná krytina nahrázována nespalnou. Mladší domy místy brzy **zděné z kamene a později pálených cihel**.

#### > Místní dobové formy

Jednotlivé formy reprezentuje **dům chebský** (dekorativní hrázdění patra, štítu), **krušnohorský** (konstrukční hrázdění patra, obklad), **slánský** (kamenný, skryvané hrázdění patra) a **středoehorský dům**.

Lidová architektura a památky České republiky  
© Martin Čerňanský, [info@lidova-architektura.cz](mailto:info@lidova-architektura.cz)



JINDŘÍŠKÁ  
(Okres Chomutov)



TŘEBÍZ  
(Okres Kladno)

# TYPY A FORMY DOMU NA VESNICI



STACHY  
(Okres Prachatice)



NAHOŘANY  
(Okres Strakonice)

## DOMY JIHOZÁPADNÍCH ČECH

### > Domový typ

Základní typ štítové orientace nebo volněji v horském terénu. **Přízemní řešení** různého dispozičního typu.

Starší **roubené domy** mají valbové či polovalbové střechy. Dřevěné štíty předsazeny, místy pavlačka. Šindele a poté šablony. Mladší domy **zděné z kamene** a později **pálených cihel**, sedlové střechy. V 19. století průčelí s tvarovanými a zdobenými štíty.

### > Místní dobové formy

Staré roubené domy dochovány na Prachaticku, v **Pošumaví** též výrazný okrsek zděné lidové architektury. Výrazné formy domů i na **Šumavě**.

Lidová architektura a památky České republiky  
© Martin Čerňanský, info@lidova-architektura.cz



PODZÁMČI  
(Okres Domažlice)



DVORY  
(Okres Prachatice)

## TYPY A FORMY DOMU NA VESNICI

MALÉ CHRÁŠTANY  
(Okres České Budějovice)

## DOMY JIŽNÍCH ČECH

## &gt; Domový typ

Základní domový typ štítové a později též okapové orientace **přízemního uspořádání**, dispozice **komorového** a místy komoro-chlévního typu.

Starší roubené domy měly sedlové střechy s bedněnými štíty a kabřinci. Byly kryté došky, již téměř vymizely. Mladší domy přezdívané nebo **zděné z kamene**, místy užitého velmi brzy. Později užívány **pálené cihly** na štíty a stěn nesoucí štukovou výzdobu.

## &gt; Místní dobové formy

Proslulým se stává bohatě zdobený **Blatský dům** z oblasti Soběslavsko-veselských a Zbudovsko-hlubockých Blat, náležející do 2. pol. 19. století.

Lidová architektura a památky České republiky  
© Martin Čerňanský, info@lidova-architektura.cz

MALÉ CHRÁŠTANY  
(Okres České Budějovice)MAŽICE  
(Okres Tábor)KLEČATY  
(Okres Tábor)

# Muzea v přírodě - skanzeny

- In situ
- Inspirace ze Skandinávie
- Inspirace pořádáním velkých světových výstav
- Jubilejní výstava v Praze (1891) 100 let od konání první průmyslové výstavy v Praze – součást Česká chalupa- úspěch
- Národopisná výstava Československá 1895
- Valašské muzeum v přírodě 1925
- Zubrnice, Strážnice, Vysoký Chlumeč, Veselý kopec, Třebíz, Rymice, Příkazi, Přerov nad Labem, Rochus Uherské Hradiště,...

# Způsoby památkové ochrany venkova a správa

- Kulturní památka (např. kostely, sochy,...)
- Národní kulturní památka (např. dochované objekty lidového stavitelství např. Dlaskův statek v Dolánkách u Turnova)
- Plošná ochrana:
  - Vesnická památková zóna v rámci JMK např. :Vratěním, Brno- Tuřany, Šatov, Vápenky
  - Vesnická památková rezervace v rámci JMK např.: Pavlov, Petrov, Blatnice
- Světové dědictví UNESCO <https://www.npu.cz/cs/npu-a-pamatkova-pece/pamatky-a-pamatkova-pece/pamatkovy-fond/pamatky-s-mezinarodnim-staturem/Holasovice>
- [https://www.youtube.com/watch?v=ej\\_4UOmHJ3c](https://www.youtube.com/watch?v=ej_4UOmHJ3c)
- Národní úroveň MK a NPÚ, krajská – odbory, municipální-města, obce





# A co nehmotné kulturní dědictví?

- Nehmotné kulturní dědictví tvoří „zkušenosti, znázornění, vyjádření, znalosti, dovednosti, jakož i nástroje, předměty, artefakty a kulturní prostory s nimi související, které společnosti, skupiny a v některých případech též jednotlivci považují za součást svého kulturního dědictví„. Projevuje se v ústních tradicích a vyjádření, v divadle a interpretačním umění, v různých společenských obřadech a slavnostech, v rámci tradičních řemesel a také ve vědomostech týkajících se přírody a vesmíru.
- Verbuňk <https://ich.unesco.org/en/RL/slovacko-verbunk-recruit-dances-00147>
- Masopust <https://ich.unesco.org/en/RL/shrovetide-door-to-door-processions-and-masks-in-the-villages-of-the-hlinecko-area-00397>
- Sokolnictví <https://ich.unesco.org/en/RL/falconry-a-living-human-heritage-01209>
- Jízda králů <https://ich.unesco.org/en/RL/ride-of-the-kings-in-the-south-east-of-the-czech-republic-00564>
- Loutkářství <https://ich.unesco.org/en/RL/puppetry-in-slovakia-and-czechia-01202>
  
- NÚLK
- Světový seznam <http://www.unesco-czech.cz/unesco-pamatky-nehmotne/>
- <https://ich.unesco.org/en/lists?text=Czech&multinational=3&display1=inscriptionID#tabs>
  
- Národní seznam <https://www.mkcr.cz/seznam-nematerialnich-statku-tradicni-a-lidove-kultury-ceske-republiky-299.html>

# Tradice a venkov

- Odlišný způsob života na venkově umožnil přežít některým jevům tradiční lidové kultury až do současnosti:
  - Oděv
  - Stavby
  - Zvyky
  - Píseň, tanec, slovesnost,...
  - Řemesla
- Folklor a folklorismus
- Nositel tradice lidového řemesla  
<http://www.lidovaremesla.cz/?page=nositele/drzitele>
- Existence folkloru „z druhé ruky“
- Se zánikem příležitostí, při kterých byly dané jevy uplatňovány, dochází k zániku samotných jevů

# Možnosti rozvoje venkova

- EU
- MK, MZ, MMR
- Municipální úroveň
- Spolupráce svazků obcí:
  - Mikroregiony
  - MAS
- Spolky, svazy
- Soutěž vesnice roku od 1995, krajské a celostátní kolo- navazuje na Evropskou cenu obnovy vesnice <http://www.vesniceroku.cz/o-soutezi/oceni>

- 16) Památková péče na venkově
- 17) Urbanistický vývoj venkovských obcí v ČR
- 18) Typy vesnic v ČR
- 19) Architektura venkovského prostoru v ČR

# Literatura

- VONDRUŠKOVÁ, Alena a Vlastimil VONDRUŠKA. *Vesnice*. Praha: Vyšehrad, 2014. Průvodce českou historií. ISBN 978-80-7429-362-7.
- VAŘEKA, Josef a Václav FROLEC. *Lidová architektura: encyklopedie*. 2., přeprac. vyd., V nakl. Grada 1. vyd. Praha: Grada, 2007. ISBN 978-80-247-1204-8.
- ŠKABRADA, Jiří. *Lidová architektura*. Praha: České vysoké učení technické, 1996. ISBN 80-01-01435-5.
- FROLEC, Václav. *Lidová architektura na Moravě a ve Slezsku*. Brno: Blok, 1974.
- VAŘEKA, Josef. Typy a oblasti lidového domu v Českých zemích. *Český lid* 66, 3, 1979, s. 149 – 155.
- VÁLKA, Miroslav. *Sociokulturní proměny vesnice: moravský venkov na prahu třetího tisíciletí*. Brno: Masarykova univerzita, 2011. Etnologické studie. ISBN 978-80-210-3908-7.
- BROUČEK, Stanislav a Richard JEŘÁBEK. *Lidová kultura: národopisná encyklopedie Čech, Moravy a Slezska*. Praha: Etnologický ústav Akademie věd České republiky v Praze a Ústav evropské etnologie Filozofické fakulty Masarykovy univerzity v Brně v nakl. Mladá fronta, 2007. ISBN 978-80-204-1450-2
- DOUŠEK, Roman. *Etnologický výzkum tradičního stavitelství*. Brno: Masarykova univerzita, 2013. Etnologické příručky. ISBN 978-80-210-6245-0.
- VÁLKA, Miroslav. *Homo faber: tradiční zemědělství a lidová výroba*. Brno: Masarykova univerzita, 2014. ISBN 978-80-210-7112-4.
- PERLÍN, Radim: Typologie venkovského prostoru. Dostupné: [www.mvcr.cz/soubor/perlin-pdf](http://www.mvcr.cz/soubor/perlin-pdf)

- <http://www.lidova-architektura.cz/>
- <http://www.ceskatelevize.cz/porady/1102732990-folklorika/313295350020012/>
- <http://www.ceskatelevize.cz/ivysilani/1102732990-folklorika/314294340030001>
- <http://monumnet.npu.cz/monumnet.php>
- [http://archivnimapy.cuzk.cz/mapy/map.phtml?dg=co\\_rastr\\_1000k,MCR500\\_op,P\\_COCM\\_u&me=-958775.556739,-1282635.97206,-400169.80851,-872110.327503&language=cz&config=cio&reset=session=ALL](http://archivnimapy.cuzk.cz/mapy/map.phtml?dg=co_rastr_1000k,MCR500_op,P_COCM_u&me=-958775.556739,-1282635.97206,-400169.80851,-872110.327503&language=cz&config=cio&reset=session=ALL)
- <https://www.npu.cz/pamatkovy-fond>
- <http://www.nulk.cz/>