

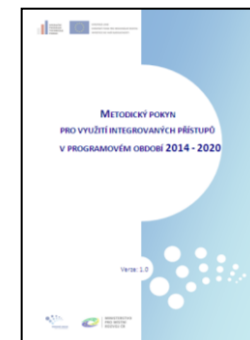


# Integrované nástroje

Zdeněk Šilhan

# INTEGROVANÉ NÁSTROJE 2014–2020

- Slouží k provázanějšímu rozvoji městských i venkovských regionů.
- **Integrovaný přístup** = **věcná** (provázané tematické/sektorové intervence), **územní** (realizace intervencí ve spojitém území) a **časová** (sladění návazností intervencí) **provázanost intervencí** realizovaných na základě integrované strategie rozvoje území.
- ČR má pro období EU 2014–2020 tři integrované nástroje:
  - **Integrované územní investice (ITI)**
  - **Integrované plány rozvoje území (IPRÚ)**
  - **Komunitně vedený místní rozvoj (CLLD)**
- Způsob jejich užití je zakotven v Metodickém pokynu pro využití integrovaných nástrojů v programovém období 2014–2020 (**MPIN**) (*schválen usnesením vlády ČR č. 682 ze dne 27. srpna 2014, resp. verze 2 z vydané 10. listopadu 2015*).



## ÚZEMNÍ DIMENZE

- ❑ Dohoda o partnerství: „Je chápána jako možnost **koncentrovat prostředky** z programů ESI fondů **ve specifických typech území** podporující jednak konkurenceschopnost (v závislosti na rozvojový potenciál) ČR a také **zohledňující požadavek na vyrovnávání územních disparit** (ve vztahu k vnitřní diferenciaci území a koncentraci problémů ekonomického, sociálního či environmentálního charakteru). Územní zaměření intervencí v programech financovaných z ESI fondů bude respektovat specifická hlediska.“
- ❑ Zakotvena v jednotlivých operačních programech, které se promítají do **Národního dokumentu k územní dimenzi (NDÚD)**.

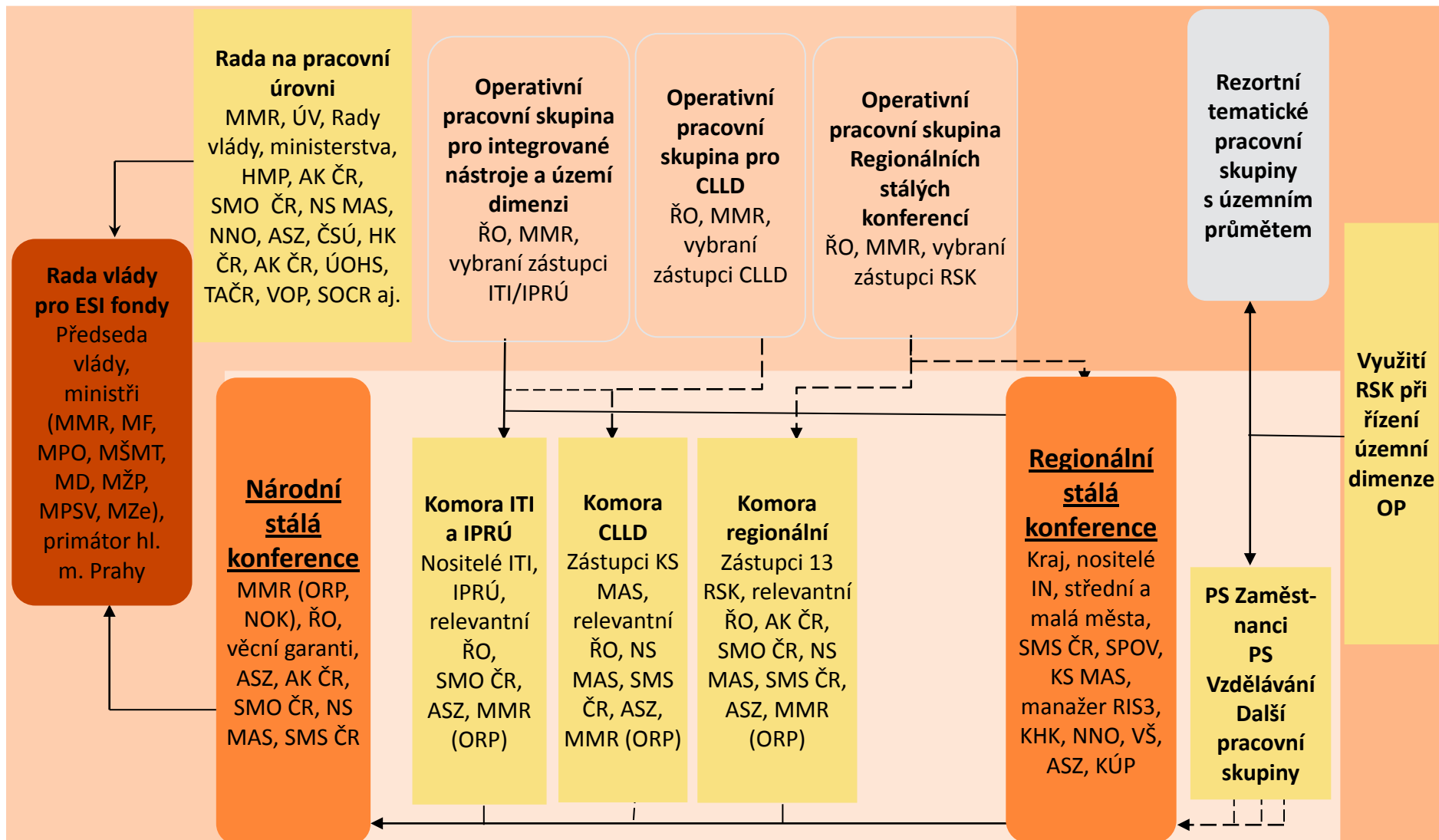
# ÚZEMNÍ DIMENZE

<b>Územní dimenze</b>	<b>Typ území</b>
Územní dimenze pro řešení sociálního začleňování	<b>Sociálně vyloučené lokality</b>
Územní dimenze pro řešení problémů v oblasti trhu práce a podnikání	<b>Hospodářsky problémové regiony a území s vysokou mírou nezaměstnanosti</b>
Územní dimenze v oblasti sociální a vzdělávací sféry	<b>Účelově vymezené funkční regiony řešící dané téma v oblasti sociální a vzdělávací sféry</b>
Územní dimenze řešící dopravní dostupnost	<b>Dopravní linie a koridory</b>
Územní dimenze zaměřená na oblast životního prostředí	<b>Specifická území v rámci životního prostředí</b>
Územní dimenze pro rozvoj měst a jejich zázemí	<b>Rozvojová a urbánní území</b>
Územní dimenze pro rozvoj venkova	<b>Území pokryté MAS</b>
Jinak vymezená územní dimenze	<b>Ostatní specifická území</b>

# KOORDINACE ÚZEMNÍ DIMENZE

národní úroveň

regionální úroveň



Systém stálých konferencí

# OPERAČNÍ PROGRAMY ČR 2014–2020

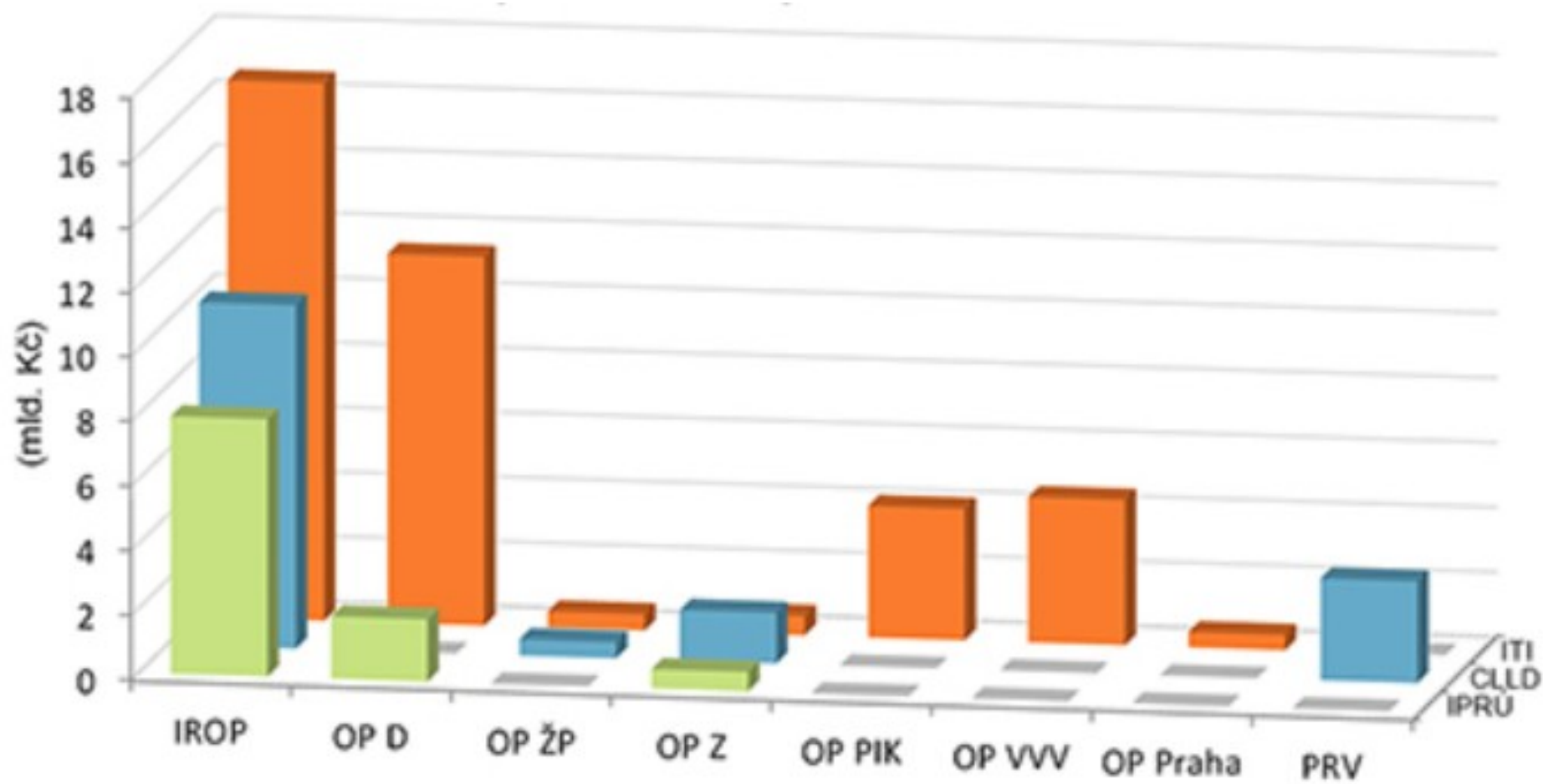
- ❖ OP Podnikání a inovace pro konkurenceschopnost (OP PIK)
- ❖ OP Výzkum, vývoj a vzdělávání (OP VVV)
- ❖ OP Zaměstnanost (OP Z)
- ❖ OP Doprava (OP D)
- ❖ OP Životní prostředí (OP ŽP)
- ❖ Integrovaný regionální operační program (IROP)
- ❖ OP Praha – pól růstu (OP PPR)
- ❖ OP Technická pomoc (OP TP)
- ❖ Program rozvoje venkova 2014–2020 (PRV)
- ❖ OP Rybářství (OP R)
- ❖ OP Evropská územní spolupráce (přeshraniční, nadnárodní, meziregionální spolupráce)

*Celkem 20 OP*

## IN 2014–2020: TYPY ÚZEMÍ A VAZBA NA OP

Typ nástroje	Typ území navržený pro jejich implementaci	Operačního programy, z nichž je nástroj financován
ITI	Metropolitní oblasti a aglomerace (nad 300 tis. obyvatel)	IROP, OP D, OP VVV, OP PIK, OP Z, OP ŽP, OP PPR
IPRÚ	Ostatní významné aglomerace (krajská centra + statutární město Mladá Boleslav se svým zázemím)	IROP, OP D, OP Z
CLLD	Venkovská území s přesahem do městských regionů dle platné definice územní působnosti MAS a kvalitativního vymezení PRV. Důraz na periferní území s přesahem do území stabilizovaných a částečně do rozvojových.	IROP, OP Z, OP ŽP, PRV

# FINANČNÍ ALOKACE ALOKACE NA INTEGROVANÉ NÁSTROJE DLE OPERAČNÍCH PROGRAMŮ





# ÚZEMNÍ DIMENZE PRO ROZVOJ MĚST A JEJICH ZÁZEMÍ (ITI+IPRÚ)

- ❑ OP Doprava: veřejná doprava (SC 1.4), telematika, bezpečnost dopravy (SC 2.3)
- ❑ OP VVV: SC 1.1; 1.2; 1.3; 2.1; 2.2; 2.3; 2.4; 2.5
- ❑ OP PIK: 1.1; 1.2; 2.1; 4.2; 2.2; 2.3; 2.4; 3.5.
- ❑ IROP: silnice II. a III. třídy (SC 1.1), cyklostezky za prací (SC 1.2), sociální služby (SC 2.1), sociální podnikání (SC 2.2), vzdělávání a celoživotní učení (SC 2.4), kulturní památky (SC 3.1)
- ❑ OP ŽP: teoreticky hodně, ale žalostná alokace
- ❑ OP ZAM: 1.1.1; 2.1.1

*Podrobnosti – viz příslušné OP a NDÚD.*

# ÚZEMNÍ DIMENZE PRO ROZVOJ VENKOVA (CLLD)

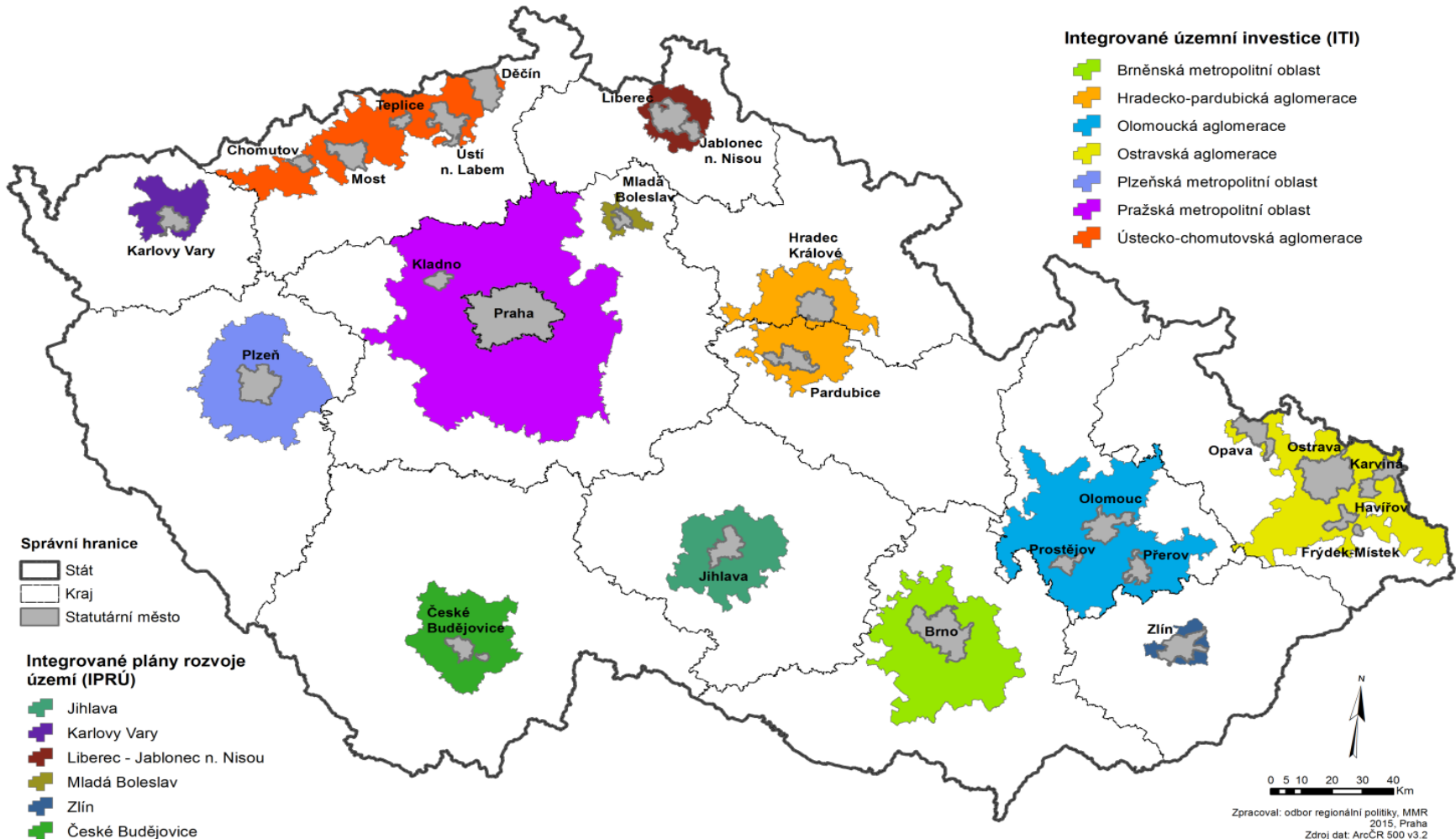
- ❑ IROP SC 4.1 Posílení komunitně vedeného místního rozvoje za účelem zvýšení kvality života ve venkovských oblastech a aktivizace místního potenciálu: aktivity ze SC 1.2; 1.3; 2.1; 2.2; 2.3; 2.4; 3.1; 3.3
- ❑ OPZ SC 2.3.1 Zvýšit zapojení lokálních aktérů do řešení problémů nezaměstnanosti a sociálního začleňování ve venkovských oblastech
- ❑ OP ŽP (4.2; 4.3): výsadba lesů, likvidace bolševníku a křídlatky
- ❑ PRV (19): viz operace 19.2.1 19.3.1 v dokumentu PRV, články odkazují na články Nařízení Evropského parlamentu a rady č. 1305/2013.

## POSTUP UPLATNĚNÍ INTEGROVANÉHO NÁSTROJE

- Vymezení území – stanoví nositelé nástroje (nositelé IN).
- Zpracování integrované strategie, v níž je zakotven způsob uplatnění nástroje.
- Hodnocení a schválení integrované strategie MMR a řídicími orgány (ŘO) operačních programů.
- Realizace projektových výzev (výzvu schválí ŘO, nositel IN vybírá projekty, kontroluje realizaci).
- Podávání zpráv o plnění integrované strategie.

# ÚZEMÍ ITI A IPRÚ

Vymezení území integrovaných strategií ITI a IPRÚ v programovém období 2014-2020



## KOMUNITNĚ VEDENÝ MÍSTNÍ ROZVOJ = CLLD

- ❑ Nástroj určený pro venkovská území, **město nesmí mít více než 25 000 obyvatel, území musí mít 10 000–100 000 obyvatel**
- ❑ Realizován přes **místní akční skupiny (MAS)**
- ❑ Velká část MAS fungovala již v minulém programovém období (LEADER), připojení obcí, vznik nových MAS
- ❑ Partnerství veřejného, neziskového a podnikatelského sektoru
- ❑ Realizace CLLD zpracována ve **strategii CLLD pro území MAS**
- ❑ K 31. 12. 2017 schváleno **179** strategií CLLD MAS (podáno 179).

## CO JE TO MÍSTNÍ AKČNÍ SKUPINA?

- ❑ Nezávislé rozvojové uskupení aktérů z území
- ❑ Formálně jde o neziskovou organizaci (zapsaný spolek či obecně prospěšnou společnost)
- ❑ Funguje dle metody Leader

Liaison **E**ntre **A**ctions de **D**éveloppement de l'Économie **R**urale  
neboli „Propojení aktivit rozvíjejících venkovskou ekonomiku“

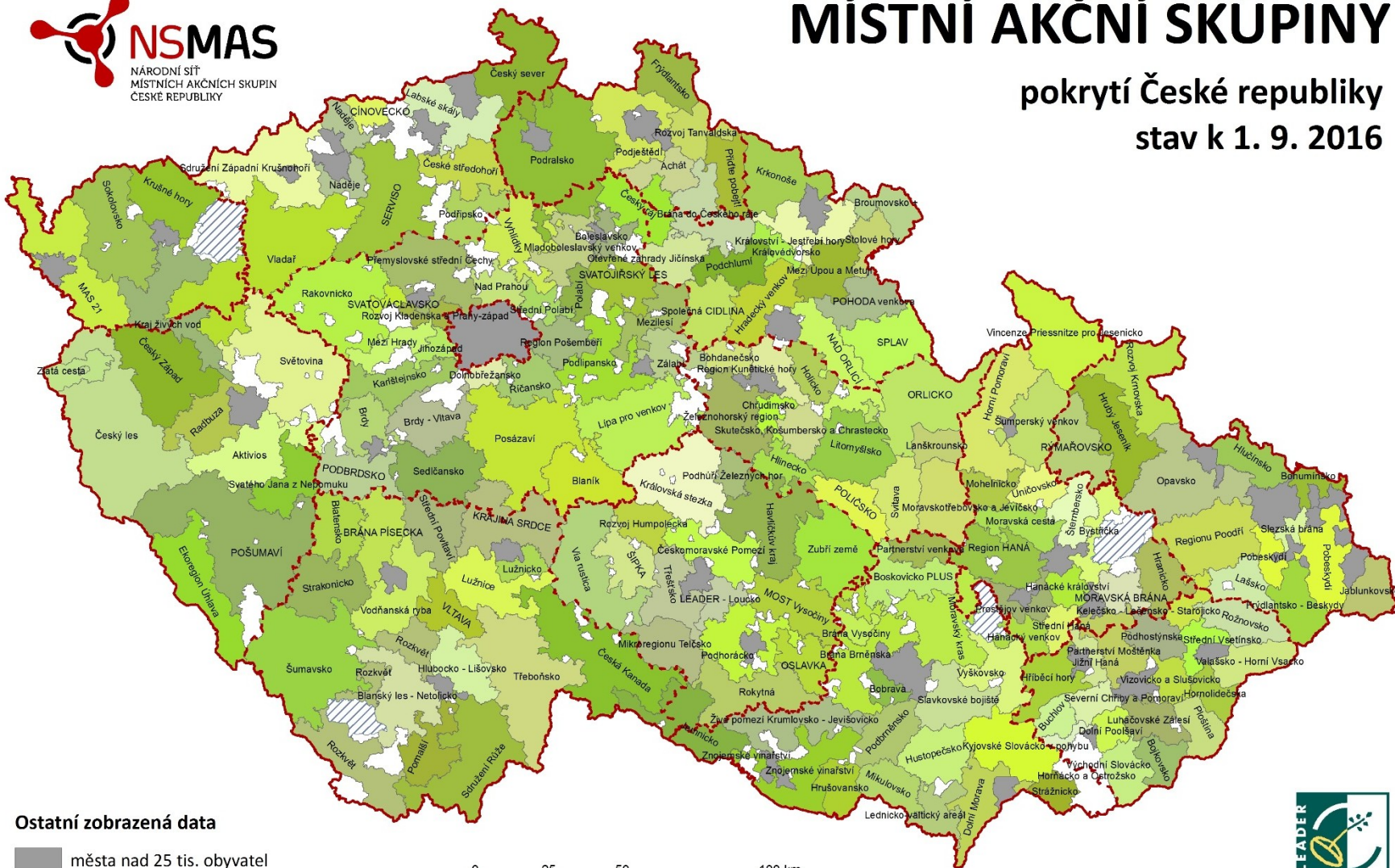
## PRINCIPY METODY LEADER

1. **strategie místního rozvoje,**
2. **partnerství** mezi veřejným a soukromým sektorem
3. **přístup zdola nahoru** – rozhodovací pravomoc týkající se vypracování a provádění strategií náleží MAS
4. navrhování a provádění strategie je založené na součinnosti mezi subjekty i projekty z různých odvětví
5. uplatňování **inovačních postupů,**
6. provádění projektů **spolupráce,**
7. vytváření sítí místních partnerství.

# ÚZEMNÍ POKRYTÍ MAS

## MÍSTNÍ AKČNÍ SKUPINY

pokrytí České republiky  
stav k 1. 9. 2016



Ostatní zobrazená data

- města nad 25 tis. obyvatel
- ▨ vojenský prostor



Názvy MAS byly pro vizualizaci zkráceny či upraveny



# TÉMATATA PRO MAS FINANCOVANÁ PŘES CLLD

- ❑ **Rozvoj lokální ekonomiky:** investice do zemědělství a lesnictví, nezemědělských mikropodniků a malých podniků a sociálního podnikání.
- ❑ Řešení problémů nezaměstnanosti a **sociálního začleňování**.
- ❑ Realizace opatření na zvýšení podílu udržitelných forem dopravy, zejména **cyklodopravy** do škol a do zaměstnání.
- ❑ Komplexní řešení zvýšení **bezpečnosti dopravy**.
- ❑ Deinstitutionalizace péče o zdraví formou terénních sociálních služeb.
- ❑ Zvýšení kvality a dostupnosti **vzdělávání a celoživotního učení** v oblasti klíčových kompetencí (přírodovědné a technické obory).
- ❑ Zefektivnění prezentace a posílení ochrany a rozvoje kulturního dědictví.
- ❑ Možnost pořizování a uplatňování **dokumentů územního rozvoje**.
- ❑ U vybraných MAS, na jejichž území se rozkládají chráněná území, odstranění nepůvodních druhů (křídlatka a bolševník) a **výsadba dřevin**.

# **POUTNÍ KOSTEL SV. JANA NEPOMUCKÉHO NA ZELENÉ HOŘE VE ŽŽÁRU NAD SÁZAVOU PROJEKT OBNOVY 2015–2021**

- Opadávání vnitřních omítek 1. patra - bezprostřední ohrožení
- Degradace vnějších omítek - bezprostřední ohrožení
- Špatný stav okenních výplní - bezprostřední ohrožení
- Špatná funkce odvodňovacího systému - potenciální ohrožení
- Celková údržba objektu – nebezpečí z prodlení
- Špatný stav plastické výzdoby hlavního oltáře
- Špatný stav plastické výzdoby bočních oltářů
- Špatný stav lavic
- Celková údržba movitého vybavení

## CESTY VENKOVA

- ❑ OPVK MŠMT Vzdělávací neinvestiční projekt
- ❑ Úpravy veřejných prostranství
- ❑ Přihlásila se obec co chtěla nějaké místo proměnit my jsme poskytly krajináře / architekta
- ❑ Setkání architektů a obyvatel
- ❑ Místo se zrekultivovalo (do 40 000)
- ❑ Participativní rozvoj obcí, spolupráce obcí
- ❑ 1:37:24 > 1:42:20

## ČLÁNEK 20 PRV

- Veřejná prostranství (náměstí, návsi, okolí hřbitova, kostela)
- Vybrané kulturní památky (kromě NKP a UNESCO)
- Kulturní a spolková zařízení vč. knihoven
- Muzea a expozice (s vazbou na místní historii)

# INTEGROVANOST

- ❑ **územní integrovanost**, kdy budou realizovány projekty a aktivity s nadmístním, zpravidla aglomeračním dopadem,
- ❑ **věcná integrovanost**, kdy budou koordinovaně realizovány věcně související aktivity, které zpravidla i v důsledku roztržitosti zdrojů bývají prováděny odděleně,
- ❑ **finanční integrovanost**, kdy do financování budou zapojeny zdroje z různých specifických cílů jednoho operačního programu, případně z různých operačních programů,
- ❑ **organizační integrovanost**, tedy společný koordinovaný postup jednotlivých subjektů v území založený na partnerském principu.

## PŘÍKLAD INTEGROVANOSTI KÁZNICE

- ❑ Oživení sociálně vyloučené lokality (Bronx) podpořením kreativních průmyslů (více viz případová studie 4)
- ❑ V sociálně vyloučené lokalitě bude vytvořeno originální zázemí pro subjekty působící v kreativních odvětvích, čímž dojde ke zvýšení posílení města Brna v moderních odvětvích průmyslu či služeb, což je nový trend. Pořádání různých kulturních či jiných akcí podpoří život v okolní komunitě, ale bude také lákat osoby ze vzdálenějších oblastí.

## PŘÍKLAD INTEGROVANOSTI KÁZNICE

- ❑ Projekt vybudování kreativního centra v sociálně vyloučené lokalitě (brněnský Bronx) napomůže k rozvoji a zatraktivnění této lokality. Bude vytvořeno originální zázemí pro subjekty působící v kreativních odvětvích, čímž dojde ke zvýšení posílení města Brna v moderních odvětvích průmyslu či služeb, což je nový trend. Pořádání různých kulturních či jiných akcí podpoří život v okolní komunitě, ale bude také lákat osoby ze vzdálenějších oblastí.
- ❑ Využití chátrajícího objektu lokalizovaného v sociálně vyloučené oblasti pro inovativní odvětví kreativního průmyslu. Revitalizace areálu může způsobit celkové oživení této lokality.

**Děkuji za pozornost**