

P4 Analýza politiky. Principy a postupy

MPV_VEPO

Analýza politiky zahrnuje

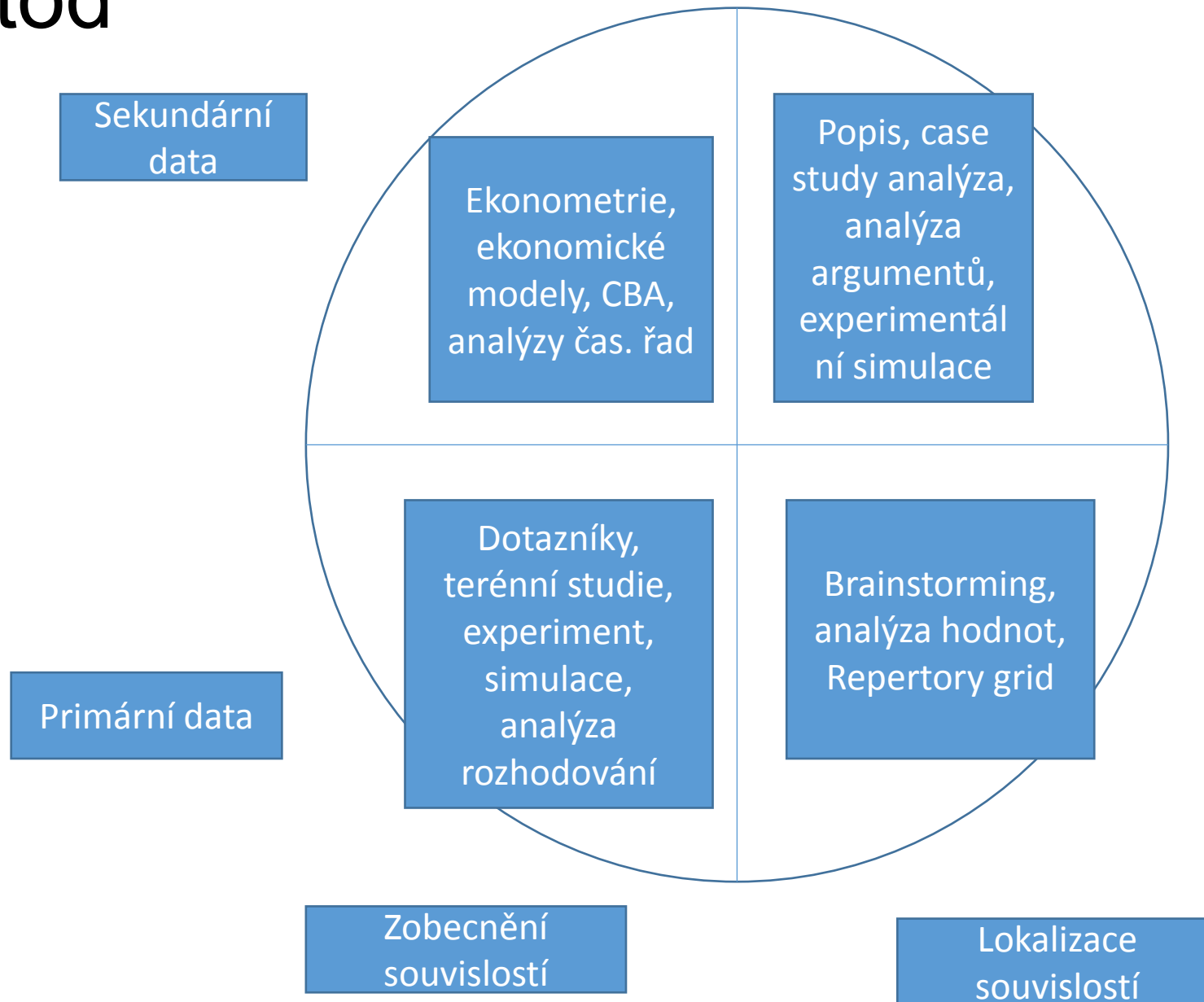
„tři úrovně“

- Vysvětlení souvislostí a příčin – nenormativně - to je základem pro „doporučení“
 - Výzkum závislostí a důsledků – kvalitativní a kvantitativní techniky
 - Vývoj a testování teorie o příčinách a důsledcích politiky – snaha najít univerzálně platnou teorii (tj. i předejít současným chybám v budoucnu)
-
- Popis – příčiny – důsledky
 - Popis je/může být součástí analýzy. **Popis ≠ analýza**

Limity policy analysis

- Omezení síly státu (vlády) – vnitřní, vnější příčiny (analogie černý pasažér, mohou být problémy vyřešeny všechny – teoreticky?)
- Nesouhlas o problému – konflikt hodnot
- Subjektivita interpretace
- Omezená možnost experimentu
- Komplexnost lidského chování – neznáme vše, ale dokážeme manipulovat
- Pozor na rozdíl mezi policy analysis and policy advocacy

Metody analýzy – příklad matice výběru metod



Metody analýzy - diskuze

- Čísla versus řeči
- Ideálně volba metody podle cíle – prakticky volba metody podle dat
- Ex post vysvětlení – pokud jsem zjistil jenom to, co jsem věděl před analýzou potom
 - Analýza byla špatná
 - Analýza byla zmanipulovaná (směrem, který preferuji viz policy advocacy x policy analysis)
- Doporučení
 - pokud doporučuji něco, co je zjevně logické i bez analýzy, potom byla analýza zbytečná
 - Co doporučuji musí být zdůvodněno
- **Zásada: není šablona, kterou lze bezmyšlenkovitě aplikovat**

- Analýza – výchozí situace
- Analýza - principy
- Analýza - fáze
- Case – hledání metody

Analýza – výchozí situace

- Cílem analýzy je
 - Zjistit novou skutečnost
 - Zodpovědět výzkumnou otázku
 - Potvrdit/ vyvrátit předpoklad/hypotézu

- Re II. 😊: Popis ≠ analýza

- **Policy analysis x Policy advocacy**
- Já výzkumník - moje volba
- Vztah zadavatel – zpracovatel
 - Zadavatel má přání
 - Můžu/chci to akceptovat?
 - Negativní dopady „vnuceného“ názoru
 - Zadavatel chce znát pravdu
 - Zadavatel chce/nechce „řešení“
 - Neměl bych nutit...

zadavatel

- Chce znát situaci/stav
- Chce znát příčiny stavu
- Chce znát „správné“ řešení
- Chce vědět jestli jím preferované řešení je/bude „účinné“
- Chce znát metody jak uskutečnit „jeho cíl“
- Chce znát rizika řešení (1-x)
- Chce....

- A co vy?

Analýza - principy

Bardach: How To Conduct an Effective Policy Analysis I.

- *Příprava analýzy*
- **Definovat problém: diskuze rozdílu mezi stav „mělo by být“ a stavem „je“.**
Nejdůležitější problémy jsou často špatně strukturované, těžko řešitelné
- **Shromáždit důkazy/fakta:** Důkazy by měly být dost silné na to, upoutaly pozornost na problém a přesvědčily o nutnosti jeho řešení.

Bardach: How To Conduct an Effective Policy Analysis II.

- **Vytvořit alternativy:** Alternativy cest jak eliminovat problém. Pro vytvoření alternativ lze využít techniky jako:
 - (1) kopírovat existující politiku beze změn
 - (2) kopírovat existující politiku a modifikovat ji podle potřeb,
 - (3) vytvořit novou politiku využívající existující nástroje
 - (4) vytvořit novou politiku a nové nástroje
 - ... alternativou je i možnost nedělat nic!
- **Výběr hodnotících kritérií:** Kritéria slouží k měření účinků politiky (alternativy). Kritéria by měla být měřitelná a vyčíslitelná. Příklady kritérií:
 - (1) účinnost, (2) náklady, (3) rovnost, (4) administrativní jednoduchost, (5) nezamýšlené vedlejší dopady, (6) udržitelnost (7) politická „průchodnost“.
 - Kritéria by měla umožnit zhodnocení každé alternativy s cílem určit tu nejlepší alternativu.

Bardach: How To Conduct an Effective Policy Analysis III.

- *Provedení analýzy*
- **Výsledky politiky: Project the Outcomes:** Vyhodnotit výsledky (outcomes) každé alternativy s cílem zjistit, zda bude dosaženo zamýšlenou účinku. Často je těžké určit tu nejlepší alternativu
- Evaluate each policy alternative based on the criteria. Sometimes, this process will enable you to clearly eliminate policy alternatives that do not produce desired outcomes and impacts. However, it is often difficult to pinpoint the most effective policy alternative from this process.
- **Konfrontovat Trade-Offs:** S využitím CBA, CEA a podobných metod identifikovat nejlepší alternativu. U každé finální alternativy by mělo být jasné „co za co“.
- **Rozhodnutí:** Výběr nejlepší alternativy.
- **Tell Your Story:** myslet na čtenáře / klienta. Podstata musí být jasná těm to čtou 30 sec, 3min nebo 30min. Je potřeba motivovat ke čtení.... Prolistuji, přečtu náhodné pasáže...přečtu vše! Nelze očekávat, že klient přečte vše jenom proto, že „musí“.

jak



- Popis situace – strukturace problému
- Shromáždění dat a vstupních informací pro volbu cíle analýzy
 - Volba cíle analýzy
- Volba metod analýzy
 - Podle cíle, dat, financí, času, schopností...
- Analýza
 - Sběr a zpracování dat
 - Analýza (aplikace jedné či více analytických metod)
 - Diskuze zjištění
- Syntéza, závěry

Analýza - fáze

Jak?

- A. Jak strukturovat problém
- B. Jak stanovit cíl analýzy
 - A. Naše volba / daný
 - B. Kritéria evaluace
- C. Jak vybrat/vytvořit metody analýzy
- D. Jak identifikovat omezení dané metody
- E. Jak interpretovat výsledky
- F. Jak prezentovat výsledky

A. Methods of problem structuring

- Hierarchy analysis
 - identify causes
- Syntectics
 - recognition of analogous problem
- Brainstorming
 - generating ideas – conceptualize problem situation
- Multiple perspective analysis
 - greater insight into problems and potential solutions by applying personal, organizational and technical perspectives to problem situation
- Assumptional analysis
 - the creative synthesis of conflicting assumptions about policy problem
- Argumentation mapping
 - Kinds of arguments versus assumptions..e.g. Plausibility, importance graph

B. Cases – formulace cíle

- A. Analyzujte vybranou politiku a formulujte doporučení...
- B. Komparujte tři věci a určete tu nejlepší
- C. Identifikujte příčiny problému a navrhnete jeho řešení

Problém

- A
 - Nedostatek něčeho (fakt)
 - Nespokojenost lidí (fakt)
 - Plýtvání se zdroji (domněnka)
 - Spravedlnost v rozdělování (normativní)
- B
 - Proč je B lepší (známe stav, neznáme příčinu)
 - Kdo je lepší v úsporách, A,B nebo C? (neznáme stav, známe proměnné)
 - Jaké proměnné jsou stejné/rozdílné
- C
 - Proč je tento problém?
 - Jak je řešitelný

Analýza ?

- Zním cílový/žádoucí stav a analyzuji, zda je problém v cílovém stavu (nebo proč tam je/není)
- Neznám cílový stav Komparace, teorie
- Kolik let/pozorování musí být analyzováno aby výsledek byl smysluplný?

Analýza je prostředek... ne cíl!

- Analyzujte stav své šatní skříně
 - Analyzujte, proč ve vaší skříně je větší nepořádek, než v kredenci
 - Analyzujte příčiny nepořádku ve vaší skříně a určete důsledky nepořádku
-
- Formulujte doporučení k dosažení cílového stavu

Komparace?

- Proč A, B a C?
- Účel komparace
 - Najít rozdíly
 - Příčiny stavu
 - Doporučit nejlepší možnost/postup pro něco (normativní hledisko)

syntéza

- Úvodní omezení
- +
- Teorie – metody, výsledky výzkumu, názory, doporučení
- +
- Výzkum a jeho výsledek
- =
- Hmota pro doporučení, soud, závěr

Bb Kritéria evaluace

- Nepořádek je situace když....
- Politika není implementovatelná když..
 - 80% faktorů je proti a současně...
- Nejlepší řešení je to které
 - Stojí nejmíň peněz pokud současně užitek je větší než X

C.D. Metoda a její omezení

- Omezující axiom
 - Každý člověk se chová racionálně
 - Každý kdo kouří ví, že to škodí zdraví
 - Každý z nás umí anglicky
- Převody subjektivních kategoriích a hodnot
 - Oceňte v Kč hodnotu vašeho zážitku z poslední návštěvy kina, budovy starší 200let a tenisového turnaje, který jste shlédli v TV
 - Souhlasí se zákazem držení střelných zbraní soukromými fyzickými osobami?
 - Před a po incidentu se „šíleným“ střelcem
- Nejasný vliv okolních faktorů
 - Vztah mezi obezitou a počtem hodin sledování TV
- Kauzalita

E. Interpretace výsledků

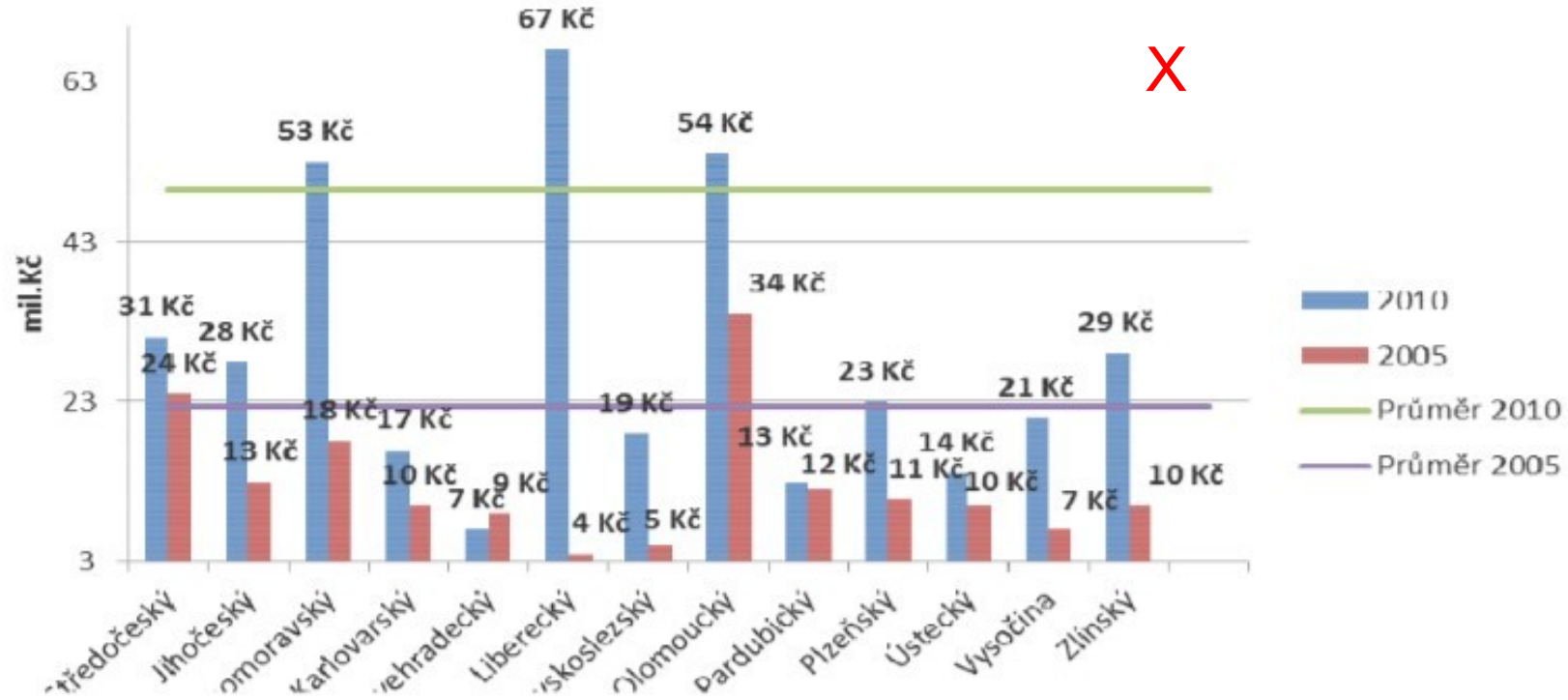
- a) Sport se podílí na HDP 1,2%
- b) Schodek státního rozpočtu se meziročně zvýšil o 5mld Kč
- c) Myslíte si, že stávající systém dotací potřebuje změnu?
 - a) 86% ano, 10% ne, 4% neví
- d) Průměrná váha dítěte ve věku 10ti let se zvýšila o 5 kg oproti roku 1980

- Interpretace s ohledem na
 - Omezení metody
 - C) vzorek a formulace otázky
 - Cíle analýzy a znalostí čtenáře
 - A) B)
 - Kontext zkoumané oblasti
 - D) ČR x Somálsko

F. Prezentace výsledků

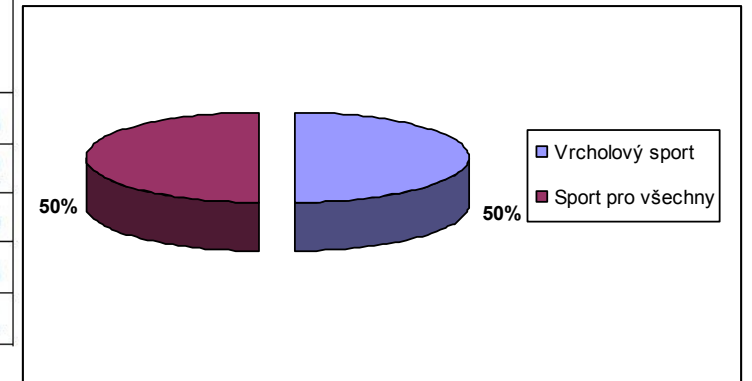
- Obal je stejně důležitý jako obsah
 - Srozumitelné ukazatele ve stejných jednotkách
- Špatná forma zobrazení (příklady další okna)
 - Nesmyslné, nečitelné grafy a tabulky
 - Matoucí forma zobrazení
 - Úmyslná manipulace

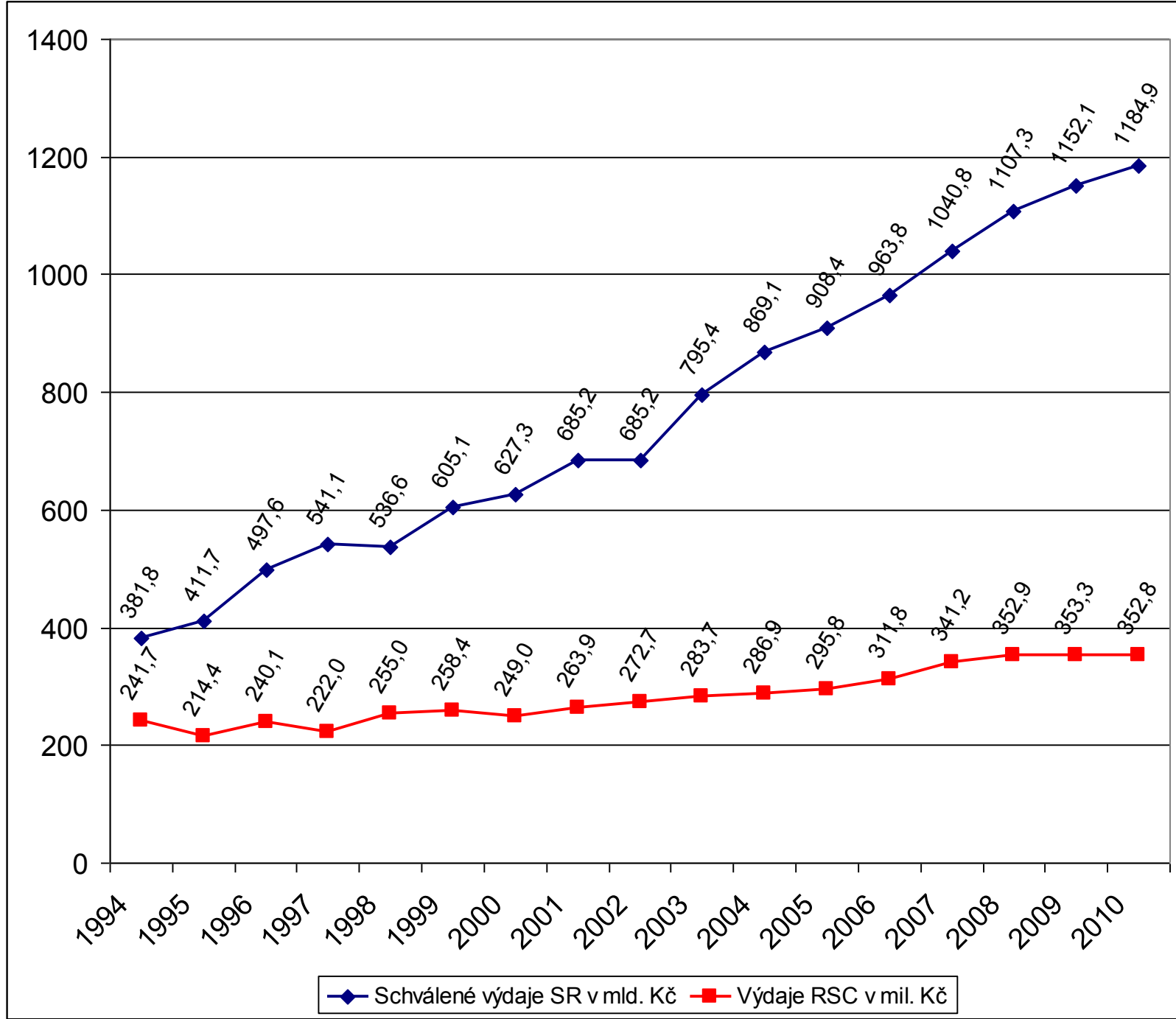
Celková výše podpory sportu (mil.Kč)



	Změna parametru (%)	Změna čisté současné hodnoty (tis. Kč)
Poptávka po vzdělávání	+ 10%	39 553
Poptávka po IPCV a MCCV	+ 10%	2 892
Změna nákladů na vzdělávání	+ 10%	-28 145
Změna diskontní sazby	+ 1%	-28 328
Změna investic	+ 10%	-7 434

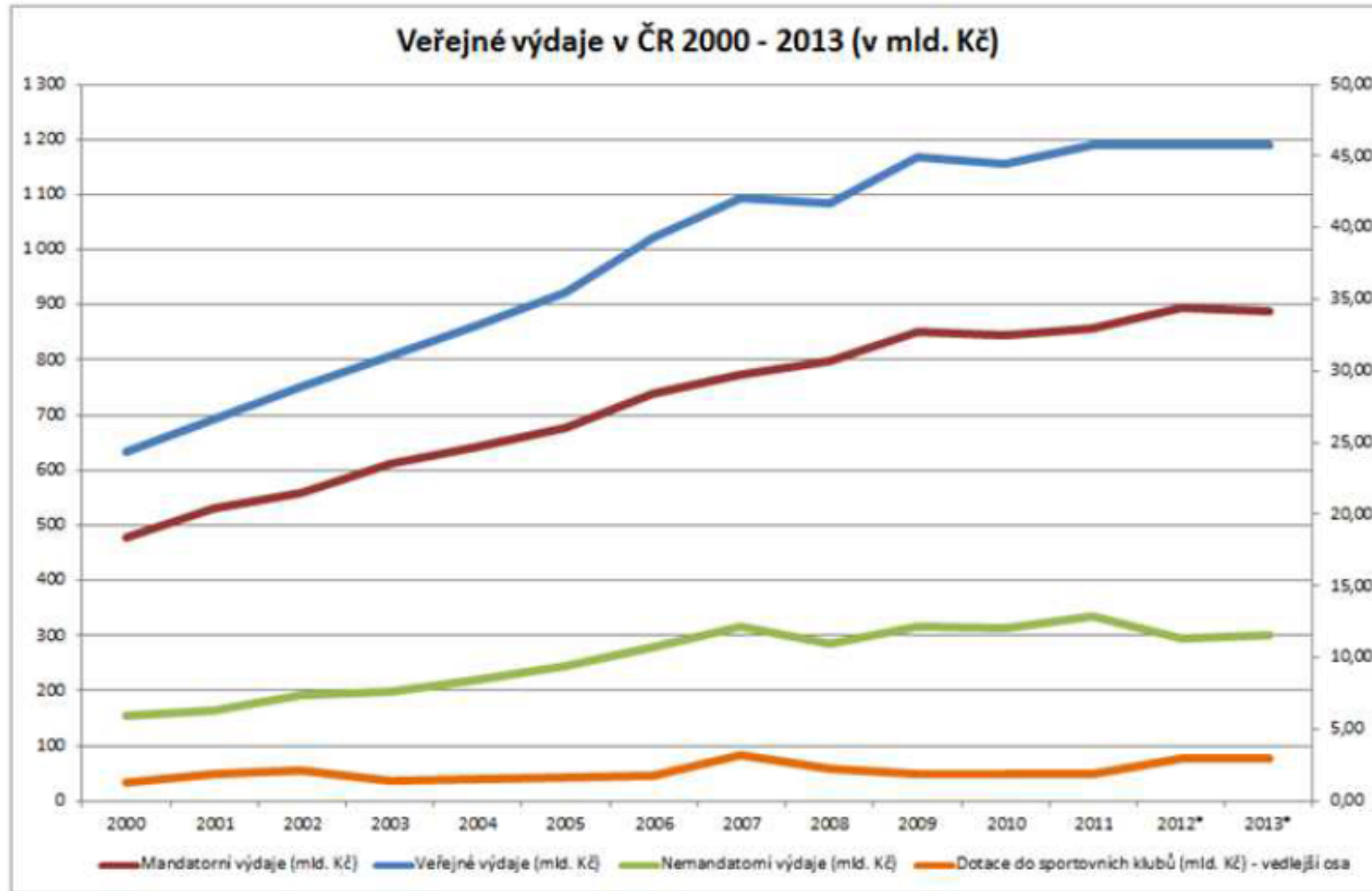
Tabulka 5: Citlivost výsledků CBA na pohyb klíčových parametrů





OK
(obsah)

Graf 2 Veřejné výdaje v ČR 2000 - 2013 (v mld. Kč)



Zdroj: zpracováno autory na základě zákona o státním rozpočtu na rok 2000-2013

Literatura

- Dye: Understanding Public Policy
- Dunn: Public Policy Analysis
- Fiala, P., K. Schubert. 2000. *Moderní analýza politiky. Uvedení do teorií a metod policy analysis.*
-
-
- **Reader:**
- OPVK kpt. 4