

MUNI  
ECON

# Komunitně vedený místní rozvoj

podzim 2020

# Integrované nástroje

- Slouží k provázanějšímu rozvoji městských i venkovských regionů.
- Integrovaný přístup = **věcná** (provázané tematické/sektorové intervence), **územní** (realizace intervencí ve spojitém území) a **časová** (sladění návazností intervencí) provázanost intervencí realizovaných na základě integrované strategie rozvoje území.
- ČR má pro období EU 2014–2020 tři integrované nástroje:
  - Integrované územní investice (ITI)
  - Integrované plány rozvoje území (IPRÚ)
  - Komunitně vedený místní rozvoj (CLLD)
- Způsob jejich užití je zakotven v Metodickém pokynu pro využití integrovaných nástrojů v programovém období 2014–2020 (MPIN)

# Územní dimenze

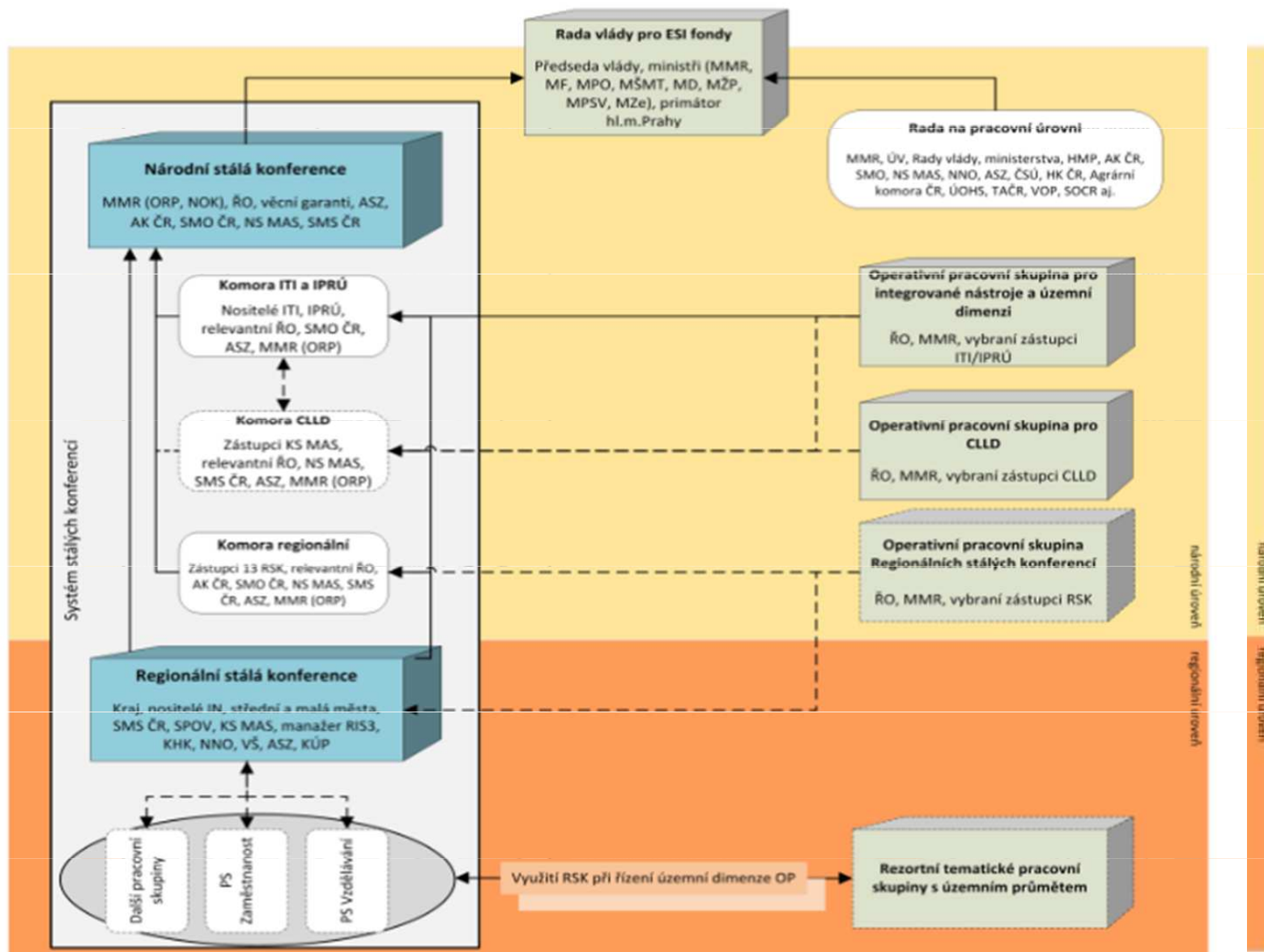
- Zakotvena v jednotlivých operačních programech, které se promítají do Národního dokumentu k územní dimenzi (NDÚD)
- Dohoda o partnerství: „Je chápána jako možnost koncentrovat prostředky z programů ESI fondů ve specifických typech území podporující jednak konkurenceschopnost (v závislosti na rozvojový potenciál) ČR a také zohledňující požadavek na vyrovnávání územních disparit (ve vztahu k vnitřní diferenciaci území a koncentraci problémů ekonomického, sociálního či environmentálního charakteru). Územní zaměření intervencí v programech financovaných z ESI fondů bude respektovat specifická hlediska.“

# Územní dimenze

Územní dimenze	Typ území
Územní dimenze pro řešení sociálního začleňování	<b>Sociálně vyloučené lokality</b>
Územní dimenze pro řešení problémů v oblasti trhu práce a podnikání	<b>Hospodářsky problémové regiony a území s vysokou mírou nezaměstnanosti</b>
Územní dimenze v oblasti sociální a vzdělávací sféry	<b>Účelově vymezené funkční regiony řešící dané téma v oblasti sociální a vzdělávací sféry</b>
Územní dimenze řešící dopravní dostupnost	<b>Dopravní linie a koridory</b>
Územní dimenze zaměřená na oblast životního prostředí	<b>Specifická území v rámci životního prostředí</b>
Územní dimenze pro rozvoj měst a jejich zázemí	<b>Rozvojová a urbánní území</b>
Územní dimenze pro rozvoj venkova	<b>Území pokryté MAS</b>
Jinak vymezená územní dimenze	<b>Ostatní specifická území</b>

# Regionální a Národní stálá konference

- Pro lepší identifikaci potřeb území a zajištění propojenosti s řídicími orgány (ŘO) byly vytvořeny komunikační platformy s názvem Regionální stálá konference (RSK) a Národní stálá konference (NSK)



# Integrované nástroje alokace

- Integrovaný regionální operační program (IROP): 8,2 mld. Kč,
- Program rozvoje venkova (PRV): 4,2 mld. Kč,
- Operační program Zaměstnanost (OP Z): 1,7 mld. Kč,
- Operační program Životní prostředí (OP ŽP): 2,5 mld. Kč.

# IROP 4.1

- Vzdělávání
- Bezpečnost dopravy
- Veřejná doprava
- Cyklodoprava
- Sociální služby
- Sociální podnikání
- Komunitní centra
- Hasičský záchranný sbor
- Kulturní památky
- Dokumenty územního rozvoje
- <sup>8</sup>Zdravotní služby



# PRV

- Nezemědělské podnikání
- Zemědělské podnikání
- Zemědělské produkty
- Polní cesty
- Komplexní pozemkové úpravy
- Lesnické podnikání
- Lesní cesty
- Neproduktivní investice v lesích
- Ochrana dřevin
- Prevence před povodněmi
- Sdílení zařízení a zdrojů
- Krátké dodavatelské řetězce
- Informační akce

# OP Z

- Zaměstnanost
- Sociální začleňování
- Sociální podnikání
- Prorodinná opatření

# OP ŽP

- Likvidace invazních druhů rostlin
- Výsadba dřevin

# Postup uplatnění integrovaného nástroje

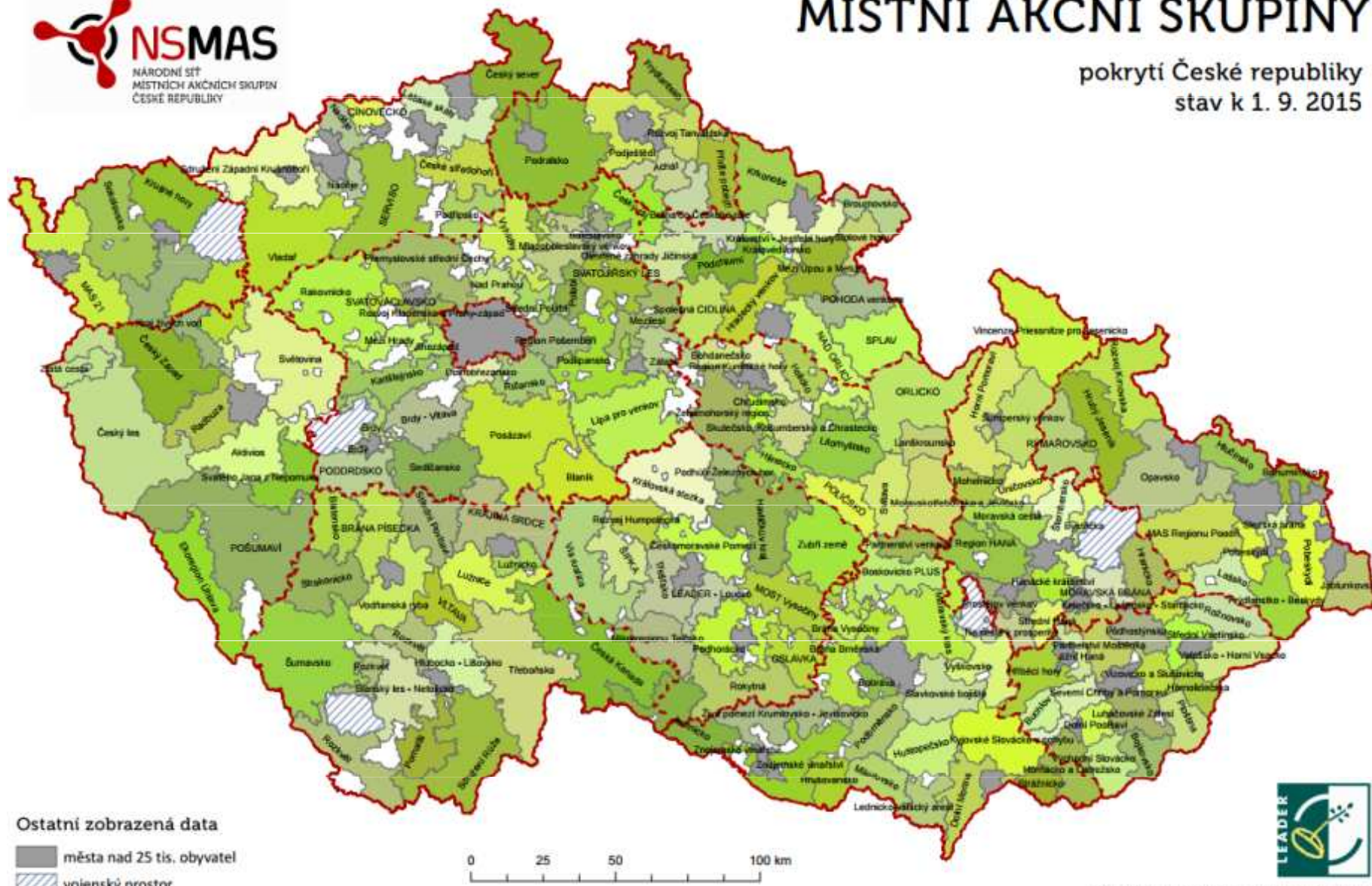
- Vymezení území – stanoví nositelé nástroje (nositelé IN).
- Zpracování integrované strategie, v níž je zakotven způsob uplatnění nástroje.
- Hodnocení a schválení integrované strategie MMR a řídicími orgány (ŘO) operačních programů.
- Realizace projektových výzev (výzvu schválí ŘO, nositel IN vybírá projekty, kontroluje realizaci).
- Podávání zpráv o plnění integrované strategie.

# Komunitně vedený místní rozvoj CLLD

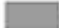

- Nástroj určený pro venkovská území, město nesmí mít více než 25 000 obyvatel, území musí mít 10 000–100 000 obyvatel
- Realizován přes tzv. Místní akční skupiny
- Partnerství veřejného, neziskového a podnikatelského sektoru
- Formálně se jedná o obecně prospěšnou společnost (o.p.s.) nebo o zapsaný spolek (z.s.)

# MÍSTNÍ AKČNÍ SKUPINY

pokrytí České republiky  
stav k 1. 9. 2015



Ostatní zobrazená data

-  města nad 25 tis. obyvatel
-  vojenský prostor

0 25 50 100 km

Názyv MAS byly pro vizualizaci zkráceny či upraveny

# Principy metody CLLD

- Teritoriální přístup
- Přístup zesponu nahoru
- Místní veřejno-soukromá partnerství
- Inovativní přístup
- Integrovaný a multisektorový přístup
- Decentralizovaná administrace
- Síťování
- Spolupráce

## **Popis území a zdůvodnění jeho výběru**

### **Analytická část**

- Socioekonomická analýza
- SWOT analýza
- Analýza problémů a potřeb

### **Strategická část**

- Stanovení vize, strategických cílů, specifických cílů a opatření
- Popis integrovaných a inovativních rysů strategie a hierarchie cílů, včetně jasných a měřitelných cílů pro výstupy a výsledky
- Vazba na strategické dokumenty
- Akční plán obsahující popis programových rámců
- Vazba na horizontální témata

### **Implementační část**

- Popis řízení včetně řídicí a realizační struktury MAS
- Popis administrativních postupů pro vyhlášení výzev MAS, hodnocení a výběr projektů s uvedením plánované personální kapacity
- Popis animačních aktivit
- Popis spolupráce mezi MAS na národní a mezinárodní úrovni a přeshraniční spolupráce
- Popis zvláštních opatření pro hodnocení

### **Přílohy**

- Finanční plán a indikátory pro programované rámce
- Mapa území a seznam obcí
- Popis postupu zapojení komunity do vypracování strategie
- Analýza rizik
- Čestné prohlášení



# Typické činnosti MAS

## – Provozní (administrativní) činnosti

- příprava a vyhlášení výzev, příjem žádostí, hodnocení a výběr projektů, monitoring a evaluace realizace SCLLD, aktualizace SCLLD, rozvoj odborné a organizační kapacity MAS.

## – Animační činnosti

- podporu partnerství, spolupráce a informační, výměnu mezi místními aktéry, informování o zaměření SCLLD a její propagaci, o animaci, školských zařízení na území MAS.

# Úkoly místních akčních skupin

- prezentování SCLLD Regionální stálé konferenci, včetně jejích aktualizací;
- zvyšování způsobilosti místních aktérů pro vypracovávání a provádění projektů, včetně jejich schopností v oblasti projektového řízení;
- vypracování nediskriminačního a transparentního výběrového řízení a objektivních preferenčních kritérií pro výběr projektů, jež brání střetu zájmů a jejich předložení ke schválení řídicímu orgánu příslušného operačního programu (v případě PRV schvaluje tato kritéria pouze SZIF), a dále zajištění, aby nejméně 50 % hlasů při rozhodování o výběru projektů měli partneři, kteří nezastupují veřejný sektor; výběr projektů musí probíhat na základě písemného postupu;

# Úkoly místních akčních skupin

- při výběru projektů zajišťování jejich souladu se strategií komunitně vedeného místního rozvoje tím, že stanoví jejich pořadí podle přínosu těchto projektů k plnění záměrů a cílů strategií,
- příprava a zveřejňování výzev na úrovni MAS (tzv. “výzev MAS“) k podávání žádostí o podporu včetně vymezení kritérií výběru,
- přijímání a hodnocení (formálních náležitostí, přijatelnosti a věcné hodnocení) žádostí o podporu;
- výběr projektů k realizaci a stanovení výše podpory;
- zajištění administrace SCLLD a projektů vybraných k realizaci v rámci jednotlivých programů;

# Úkoly místních akčních skupin

- sledování plnění SCLLD;
- sledování podporovaných projektů (evaluace);
- vykonávání zvláštních hodnotících činností souvisejících s touto strategií (monitoring, evaluace). Pro zajištění tohoto úkolu bude mít nositel CLLD přístup do MS2014+ včetně možnosti tvorby sestavy projektů realizovaných v rámci své SCLLD.
- realizace animačních aktivit směřujících k naplňování SCLLD, s cílem usnadnit výměnu informací mezi zúčastněnými stranami,
- propagace SCLLD, informování o SCLLD,
- usnadňování výměny informací mezi místními aktéry a koordinace aktivit místních aktérů směřujících k naplňování SCLLD,
- podporování potenciálních příjemců v rozvíjení projektových záměrů a přípravě žádostí směřujících k naplňování SCLLD.

# Postupy pro vyhlášení výzev administraci projektů

- ŘO vyhlásí průběžnou výzvu na předkládání žádostí o podporu v rámci CLLD, ve které může stanovit určité společné prvky výzev MAS, postupů a hodnotících kritérií (principy pro tvorbu hodnotících kritérií, případně vylučovací kritéria zajišťující soulad s programem).
- MAS připraví výzvu MAS k předkládání žádostí o podporu v rámci své SCLLD a předloží ji ke schválení ŘO (respektive platební agentuře Státního zemědělského intervenčního fondu (dále také „SZIF“) v případě PRV) prostřednictvím portálu CSSF14 monitorovacího systému MS2014+ (resp. Informačního systému SZIF (dále také „IS SZIF“) v případě PRV). ŘO, resp. platební agentura SZIF si stanoví rozsah údajů výzvy MAS, které podléhají schválení s ohledem na zajištění řádné a transparentní administrace integrovaných projektů SCLLD. V rámci výzvy MAS je uveden přesný popis způsobu výběru projektů a v případě PRV je také vymezena alokace na jednotlivé Fiche SCLLD vyhlášené výzvy MAS. Výzva rovněž obsahuje kritéria pro hodnocení a výběr projektů stanovená s důrazem na soulad projektu s SCLLD a příslušným programem a v souladu s principy pro určení preferenčních kritérií MAS uvedenými ve schválené SCLLD.
- ŘO má právo ve výzvě ŘO stanovit některá kritéria pro hodnocení a výběr projektů jako povinná, dále může stanovit kritéria doporučující.

# Postupy pro vyhlášení výzev administraci projektů

- MAS vyhlásí výzvu MAS na předkládání žádostí o podporu v rámci specifické výzvy ŘO. MAS výzvu vyhláší prostřednictvím MS2014+ (v případě PRV prostřednictvím IS SZIF), MAS je zároveň výzvu povinna zveřejnit a to minimálně na internetových stránkách MAS. Okamžikem vyhlášení výzvy MAS se rozumí její zveřejnění na internetových stránkách MAS. (Poznámka: Žádosti o podporu jsou vkládány prostřednictvím MS2014+, v případě PRV prostřednictvím IS SZIF).
- Příjem projektů Kanceláří MAS, ke každému projektu bude uvedeno registrační číslo.
- MAS provádí základní kontrolu administrativní správnosti povinných částí podaných žádostí (kontrola formálních náležitostí a přijatelnosti). MAS kontroluje projekty co do souladu s vyhlášenou výzvou MAS.
- MAS provede hodnocení naplnění výběrových kritérií a přijatelnosti podaných projektů. Hodnocení bude mít podobu bodového hodnocení na základě kterého MAS stanoví pořadí projektů, podle pořadí budou vyznačeny projekty navržené ke schválení a projekty náhradní. Body budou uděleny podle přínosu projektů k plnění záměrů a cílů SCLLD za každý specifický cíl SCLLD zvlášť.

# Postupy pro vyhlášení výzev administraci projektů

- Na základě bodového hodnocení MAS stanoví pořadí projektů podle přínosu těchto operací k plnění záměrů a cílů strategií za každý specifický cíl SCLLD zvlášť.
- MAS provede výběr projektů - výše jejich podpory nesmí překročit maximální procentuální výši podpory projektů stanovenou na výzvě ŘO, výši podpory projektu může snížit na úrovni výzvy MAS.
- Výběr bude provádět jiný orgán (výběrová komise), než hodnocení míry naplnění výběrových kritérií, proto je tento krok uváděn zvlášť. Navíc mohou nastat nestandardní situace, které musí řešit nejvyšší orgán MAS.
- MAS postoupí vybrané projekty ŘO (respektive platební agentuře SZIF v případě PRV) k závěrečnému ověření jejich způsobilosti před schválením.
- ŘO (respektive platební agentura SZIF v případě PRV) provádí kontrolu způsobilosti projektů a ověření administrativní kontroly.
- ŘO (respektive platební agentura SZIF v případě PRV) schválí způsobilé projekty, v pořadí a ve výši podpory schválené MAS k realizaci (ŘO/platební SZIF může schválenou výši podpory snížit, pokud o to požádá žadatel, nebo nebudou požadované výdaje způsobilé v plné výši). Není dotčena pravomoc ŘO provést kontrolu procesních postupů MAS. ŘO nezasahuje do pořadí projektů, jen v případě zjištění nesrovnalostí či porušení postupů.

# Postupy pro vyhlášení výzev administraci projektů

- Je vydán právní akt o poskytnutí/převodu podpory ze strany ŘO programu, platební agentury SZIF v případě PRV, nebo oprávněného zprostředkujícího subjektu.
- Projekty budou vyvěšeny na webové stránce MAS
- Klíčové projekty MAS jsou administrovány v souladu s postupem pro administraci klíčových projektů MAS popsaným v implementační části SCLLD a rovněž v souladu s pravidly stanovenými v řídicí dokumentaci příslušného programu. MAS musí zajistit dodržení transparentních a nediskriminačních postupů hodnocení a výběru projektů.
- Kritéria a postupy, podle kterých výběrová komise hodnotí předložené žádosti, stanovuje programový výbor MAS.



# Příklady animační činností

- Dotační poradenství (podpora získávání finančních zdrojů do území)
- Vzdělávání, osvěta, informování (skupina činností nejvíce spojená se zvyšováním sociálního kapitálu území, uchováním kulturního dědictví a posilováním identity)
- Podpora inovací
- Síťování a koordinace (podpora zapojení komunity do rozvoje území)



Děkuji za pozornost

[z.silhan@mail.muni.cz](mailto:z.silhan@mail.muni.cz)