

# Základy filozofie

argumentační schémata

**Tomáš Ondráček**

**[ondracek.t@mail.muni.cz](mailto:ondracek.t@mail.muni.cz)**

Faculty of Economics and Administration, Masaryk University

# KRITICKÁ DISKUZE

# kritická diskuze: vymezení

## kritická diskuze

Názorový/postojový střet dvou nebo více účastníků/osob/mluvčích, jejichž cílem je vyřešit tento střet pomocí racionálních prostředků (argumentů/důvodů).

## kritická diskuze: účastníci

### protagonista

Mluvčí, který předkládá tezi a má povinnost k její obhajobě.

### antagonista

Mluvčí, kterému je představena teze, který je partnerem v další diskuzi, kde se rozhoduje o přijetí nebo nepřijetí teze.

# kritické diskuze: fáze

fáze	obecné vymezení	protagonista	antagonista
konfrontační	určení rozdílu/rozporu v postojích/názorech	formulace teze/stanoviska	přijetí / nepřijetí / zdržení se
otevírací	vymezení východisek	přijetí výzvy přijetí východisek a pravidel	výzva k obhajobě stanoviska/teze přijetí východisek a pravidel
argumentační	předkládání důvodů	předkládání důvodů/argumentů	přijetí/nepřijetí/zpochybnění důvodů/argumentů
uzavírací	určení výstupu z diskuze	udržení/stažení teze/stanoviska	přijetí/odmítnutí teze/stanoviska

(srov. např.: van Eemeren & Garssen, 2020; Van Eemeren, Garssen, & Meuffels, 2009; Van Eemeren, Henkemans, & Grootendorst, 2002)

## kritická diskuze: pravidla 1.–4.

### 1. Pravidlo svobody

- Mluvčí si nemohou navzájem bránit v předkládání tezí nebo tvrzení a jejich zpochybňování.

### 2. Pravidlo důkazního břemene

- Mluvčí jsou zavázáni k obhajobě tvrzení/tezí, pokud jsou k tomu vyzváni.

### 3. Pravidlo stanoviska

- Pokud je zpochybněno nějaké tvrzení nebo teze, musí se jednat skutečně o zpochybnění vztahující se k danému tvrzení nebo tezi.

### 4. Pravidlo relevance

- Pokud je obhajováno nějaké tvrzení nebo teze, musí se jednat skutečně o obhajobu vztahující se k danému tvrzení nebo tezi.

(srov. např.: van Eemeren & Garssen, 2020; Van Eemeren et al., 2009, 2002)

## kritická diskuze: pravidla 5.–8.

### 5. Pravidlo nevyjádřené premisy

- Mluvčí se nemůže vzdát implicitní teze nebo tvrzení, aniž by se vzdal samotného tvrzení.
- Mluvčí nesmí předpokládat nějakou tezi nebo tvrzení jako přijatou nebo odmítnutou, pokud nebyla skutečně přijata nebo odmítnuta.

### 6. Pravidlo výchozího bodu

- Mluvčí nesmí předpokládat něco jako přijaté, pokud to přijato nebylo.
- Pokud něco bylo přijato, třeba jako výchozí tvrzení, pak to nesmí být odmítnuto jako nepřijaté.

### 7. Pravidlo schématu

- Tezi/tvrzení nelze chápat jako obhájené, pokud nebylo obhájeno v souladu s pravidly.

### 8. Pravidlo korektnosti

- Mluvčí mohou používat jen (formálně) správné argumenty nebo argumenty, které je možné učinit (formálně) správnými.

(srov. např.: van Eemeren & Garssen, 2020; Van Eemeren et al., 2009, 2002)

## kritická diskuze: pravidla 9.–10.

### 9. pravidlo závěru

- Adekvátní a přijatá obhajoba je zavazující pro toho, kdo tezi/tvrzení k obhajobě vyzval.
- Neadekvátní nebo nepřijatá obhajoba je zavazující pro toho, kdo tezi/tvrzení obhajoval.

### 10. pravidlo použití

- Mluvčí se musí vyjadřovat jasně a musí se snažit o pochopení druhé strany.

(srov. např.: van Eemeren & Garssen, 2020; Van Eemeren et al., 2009, 2002)



# ARGUMENTAČNÍ SCHÉMATA

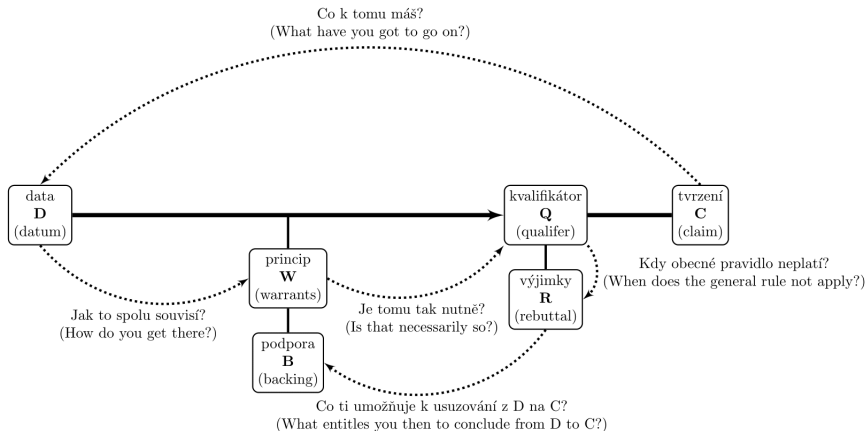
# argumentační schéma

## argumentační schéma

Argumentační schéma reprezentuje zdůvodnění/usuzování ve vztahu mezi propozicemi.

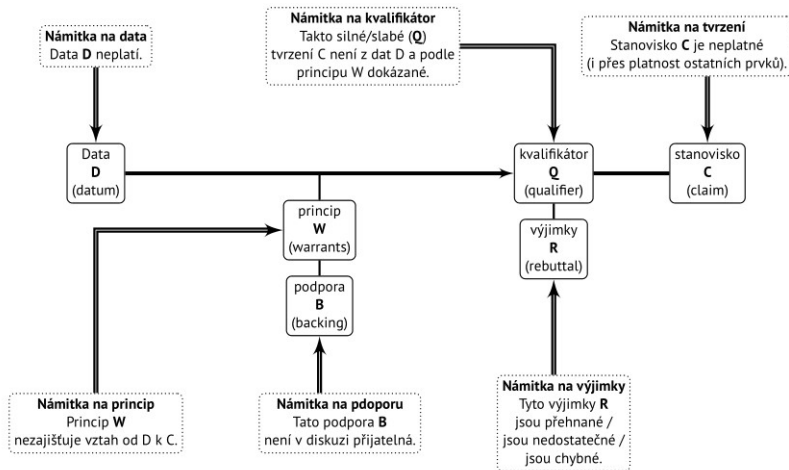
# TOULMINŮV MODEL

# Toulminův model argumentu



Ondráček (2018); Ondráček (2020); Toulmin (2003); Toulmin, Rieke, and Janik (1984)

# námítky v Toulminově modelu



Ondráček (2020); Toulmin (2003); Toulmin et al. (1984)

# PRAGMA-DIALEKTICKÝ PŘÍSTUP

## P-D: schémata

- symptomatické
- analogické
- kauzální

(srov. např.: van Eemeren & Garssen, 2020; Van Eemeren et al., 2009, 2002)

## P-D: symptomatické schéma I/III

Alžběta je dobrý zaměstnanec,  
takže chodí včas do práce.

- 1 Alžběta chodí včas do práce.
- 1.1 Alžběta je dobrý zaměstnanec.
- 1.1' Dobří zaměstnanci charakteristicky chodí včas do práce.

(srov. např.: van Eemeren & Garssen, 2020; Van Eemeren et al., 2009, 2002)



## P-D: symptomatické schéma II/III

- 1 Y je pravda o X.
- 1.1 Z je pravda o X.
- 1.1' Z jde charakteristicky dohromady s Y.

(srov. např.: van Eemeren & Garssen, 2020; Van Eemeren et al., 2009, 2002)

## P-D: symptomatické schéma III/III

1. Je Y skutečně typická pro Z?
2. Není Y také typická pro něco jiného (Z')?
3. Existují nějaké jiné charakteristiky (Y''), které X musí mít, abychom mohli vlastnost Z připsat X?

(srov. např.: van Eemeren & Garssen, 2020; Van Eemeren et al., 2009, 2002)

## P-D: analogické schéma

Jan nepotřebuje prémii 10000 korun,  
když ji nepotřebuje ani Karel.

- 1 Jan nepotřebuje prémii 10000 korun.
- 1.1 Karel nepotřebuje prémii 10000 korun.
- 1.1' Karel je srovnatelný s Janem ohledem jejich potřeb.

(srov. např.: van Eemeren & Garssen, 2020; Van Eemeren et al., 2009, 2002)

## P-D: analogické schéma II/III

- 1 Y je pravda o X.
- 1.1 Y je pravda o Z.
- 1.1' Z je srovnatelné s X.

(srov. např.: van Eemeren & Garssen, 2020; Van Eemeren et al., 2009, 2002)

## P-D: analogické schéma III/III

1. Jsou srovnávané věci doopravdy srovnatelné?
2. Existuje dost relevantních podobností mezi věcmi, které jsou srovnávány?
3. Existují nějaké relevantní rozdíly mezi věcmi, které jsou srovnávány?

(srov. např.: van Eemeren & Garssen, 2020; Van Eemeren et al., 2009, 2002)

## P-D: kauzální schéma

Pavel nestihne odevzdat včas práci,  
protože se jí v průběhu semestru nevěnoval.

- 1 Pavel nestihne odevzdat včas práci.
- 1.1 Pavel se práci nevěnoval v průběhu semestru.
- 1.1' Nevěnování se práci v průběhu semestru vede k tomu, že není včas odevzdána.

## P-D: kauzální schéma II/III

- 1 Y je pravda o X.
- 1.1 Z je pravda o X.
- 1.1' Z vede k Y.

(srov. např.: van Eemeren & Garssen, 2020; Van Eemeren et al., 2009, 2002)

## P-D: kauzální schéma III/III

1. Vede ustanovená příčina fakticky ke zmíněnému výsledku?
2. Existují tu nějaké jiné faktory, které musí být přítomny spolu s navrženou příčinou, aby vytvořily požadovaný výsledek?
3. Mohlo by být navrhovaného výsledku dosaženo i jinak?

(srov. např.: van Eemeren & Garssen, 2020; Van Eemeren et al., 2009, 2002)



# ZDROJE

- Ondráček, T. (2018). Apel na sobeckost nebo na rozumnost? Případová analýza s využitím Toulminova modelu argumentu. *Filozofie dnes*.
- Ondráček, T. (2020). *Co jsou to imunizační strategie?* (Disertační práce, Masarykova univerzita, Filozofická fakulta, Brno). Retrieved from Dostupné z WWW <<https://is.muni.cz/th/q11v4/>>
- Toulmin, S. E. (2003). *The uses of argument*. Cambridge university press.
- Toulmin, S. E., Rieke, R. D., & Janik, A. (1984). *An introduction to reasoning* (No. Sirsi) i9780024211606).
- van Eemeren, F. H., & Garssen, B. (2020). *From argument schemes to argumentative relations in the wild*. Springer.
- Van Eemeren, F. H., Garssen, B., & Meuffels, B. (2009). *Fallacies and judgments of reasonableness: Empirical research concerning the pragma-dialectical discussion rules* (Vol. 16). Springer Science & Business Media.
- Van Eemeren, F. H., Henkemans, A. F. S., & Grootendorst, R. (2002). *Argumentation: Analysis, evaluation, presentation*. Routledge.

**M A S A R Y K O V A**  
**U N I V E R Z I T A**