

DRAFT: Příčiny ekonomického rozvoje Jižní Koreje

Libor Židek

Korejská ekonomika patřila v posledních desetiletích, až do krize v roce 1997, k jednomu z nejdynamičtěji rostoucím. Následující text si klade za cíl osvětlit příčiny tohoto vývoje.

Struktura práce odpovídá stanovenému cíli. V úvodní kapitole krátce zrekapitulujeme historický a politický vývoj korejského poloostrova ve 20. století. V následujících kapitolách se budeme věnovat jednotlivým faktorům, které měly na rozvoj Korejské republiky vliv - zhodnotíme vliv institucí, zahraničí, kvality a struktury pracovní síly, zahraničních investic, hospodářské politiky a podnikání. V závěrečné kapitole se potom zaměříme na hospodářské výsledky, kterých Korejská republika dosáhla.

Na úvod považujeme za vhodné uvést několik základních geografických a demografických údajů. Korejská republika se rozkládá na 98 000 km². Celý poloostrov má rozlohu asi 222 254 km², což odpovídá přibližně rozloze Portugalska nebo Británie. 70% území poloostrova tvoří vysočiny a země nemá podstatná naleziště nerostných surovin. Populace Korejské republiky dosáhla v roce 1997 44,5 milionu a Korejská lidově demokratická republika měla ve stejném roce 20,4 milionu obyvatel.

Historický náhled a politický vývoj

Korejský poloostrov má velmi bohatou a dlouhou historii (první království se zde nacházelo již v roce 2333 před n.l.). Ve 20. století můžeme navíc mluvit i o historii pohnuté. Země se v roce 1910 stala japonskou kolonií, čímž bylo ukončeno dvanáct století nezávislosti. Korea setrvala v područí Japonska až do konce 2. světové války. Již v jejím průběhu bylo rozhodnuto, že se země stane samostatnou. Poloostrov však byl podobně jako Německo rozdělen a to na severní a jižní část - hranicí se stala 38. rovnoběžka. Po neúspěšných jednáních o vytvoření prozatímní společné vlády byla v červenci 1948 na jihu vyhlášena Korejská republika a v prosinci téhož roku na severu Korejská lidově demokratická republika.

Vztahy mezi Korejemi ovšem nebyly bezproblémové a napětí stoupalo na obou stranách hranice. 25.června 1950 severokorejská vojska překročila hranice a zaútočila na svého jižního souseda. Ten byl útokem zaskočen a na válku značně nepřipraven. Rada bezpečnosti OSN prohlásila Severní Koreu za agresora a vyslala vojska OSN, představovaná zejména Američany, aby útočníky zahнала. V době, kdy vojska OSN úspěšně postupovala k severu poloostrova, vložila se do války Čína. Její „dobrovolníci“ provedli protiútok a situace se stabilizovala kolem původní hranice. Následovala dlouhá zákopová válka, kterou ukončilo až příměří ztělesněné Pchanmundžomskou dohodou 27.7 1953. Dohoda mimo příměří zajistila i opětovné rozdělení poloostrova kolem 38. rovnoběžky a výměnu zajatců. Korejská republika utrpěla ztráty

v podobě 1 milionu civilistů a 300 000 vojáků, vojska OSN měla ztráty ve velikosti přibližně 50 000 mužů (z toho USA 33 tisíc) a komunistické země přišly o více než 2 milióny vojáků a asi 1 milión civilistů.

Trvalé rozdělení poloostrova se stalo zdrojem neustálého ohrožení bezpečnosti pro Korejskou republiku, která tak měla před sebou dva jasné cíle, nutné k zachování své nezávislosti – jednak růst národního bohatství a pak také udržování maximálně bojeschopné armády. Obavy z komunistického severu byly velmi aktuální zejména v 50. letech, kdy ekonomika Korejské republiky prakticky stagnovala a růst populace předstihoval růst HDP. V tomto období bylo reálné, že komunistický sever dosahoval rychlejšího vzestupu.

Za této situace došlo v roce 1961 k vojenskému převratu, moci se chopil generál Park Chung, který prakticky nastolil diktaturu. Hlavními cíli vojáků byla jednak pochopitelná obrana proti komunistické hrozbě, ale také zlepšení postavení obyvatel.¹ Na konci roku 1963 byla moc předána civilní vládě, která ovšem zůstávala pod stálým vlivem armády. Zvolený systém byl značně centralizovaný s velkou mocí koncentrovanou v rukou prezidenta, který měl přímý vliv na hospodářskou politiku. Po úspěšném atentátu na prezidenta Park a v roce 1979 došlo k určitému uvolnění režimu.

V roce 1988 proběhly v Koreji masové demonstrace. Pod tlakem veřejnosti povolil vojenský režim svobodné volby. Korejská republika je dnes demokratický stát s pluralitním parlamentním systémem. Dle ústavy z roku 1987 je hlavou státu prezident, který má stále značné pravomoci a o výkonnou moc se dělí s vládou. Dva hlavní cíle, o které musí prezident usilovat, jsou hájit nezávislost a usilovat o mírové sjednocení poloostrova.

Za důkaz korejské vyspělosti můžeme považovat velmi dobře organizované 24. letní olympijské hry konané v roce 1988 v Soulu. A také členství v OECD získané v roce 1996.

Instituce

Instituce hrají tradičně v rozvoji země velmi významnou úlohu. V následujících podkapitolách se budeme nejdříve zabývat neformálními institucemi (kulturou a náboženstvím) a ve druhé části potom fungováním korejské byrokracie a odborů.

Kultura a náboženství

Tradiční korejské náboženství je konfucianství. Tato skutečnost má až do současnosti značný vliv na fungování korejské společnosti i přesto, že konfucianství přestalo být oficiálním náboženstvím již v roce 1894. Hodnotami, které toto náboženství vyzdvihuje, je mimo jiné: striktní disciplína, sociální hierarchie,

¹ Nutno podotknout, že pučisté měli s řízením značné zkušenosti - vedli Korejskou válku a většina znala systémy moderní organizace a managementu (mimo jiné často studovali v USA).

nelimitovaná loajalita panovníkovi, silný důraz na rodinu, dominantní postavení mužů vůči ženám a podobně dominantní postavení starších vůči mladším. Středověká korejská společnost byla silně strukturovaná, takže pod králem byla skupina učenců a byrokratů, pod nimi zemědělci, pod zemědělci řemeslníci, níže obchodníci a podnikatelé, dále řezníci apod. Z těchto skutečností vyvěrá existence nadřazených lidí, která se projevila akceptací autoritativnímu režimu i tím, že hnací silou reformy byl do značné míry stát a ne soukromý sektor. Ze sociální stratifikace také vyplývala silná protipodnikatelská nálada a velká úcta ke vzdělání. Zlepšení světa je dle konfuciánských myšlenek možné prostřednictvím kvalitní vlády a vzdělání, ideální stát je potom takový, jenž má v čele moudrého krále podporovaného učenci.

Byrokracie

Jak již bylo zmíněno, korejský ekonomický rozvoj byl značně ovlivněn státními zásahy. Kvalita státních zásahů se odvíjí i od kvality byrokracie a toho si bylo Korejci dobře vědomi minimálně od roku 1963. Až do tohoto roku nemůžeme korejský byrokratický aparát hodnotit pozitivně. Ale ve zmíněném roce byl přijat zákon o profesionalizaci byrokracie, který změnil celý byrokratický systém země. Základní zásady zákona byly tři:

- a. až na několik výjimek bylo nutné přijímat rozhodnutí v otevřeném konkurenčním zkoumání.
- b. postup úředníka záležel na hodnocení jeho výkonu.
- c. všichni úředníci měli jistotu zaměstnání.

Výhoda jistoty zaměstnání byla vyvážena malými platy – 50 - 60% příjmů soukromého sektoru. Na druhou stranu byli úředníci až do počátku 80. let jediní, kdo dostával penze po odchodu do důchodu a jejich povolání bylo společensky vysoce hodnoceno. Zájem o úřednická povolání tomu odpovídal a byl vysoký.

Právě ve fungování byrokracie shledávají někteří autoři (Kim, Leipziger, 1993) základy pro korejský rozvoj. Odlišnosti spočívaly v asymetrickém systému hodnocení, kdy neúspěch byl jen málokdy trestán a dobré výsledky byly vysoce hodnoceny. Z toho pramenila silná motivace a menší strach z chyb, který vedl k větší ochotě riskovat.

Odborové hnutí

Odborové hnutí v Korejské republice podléhalo až do roku 1988 značným restrikcím. Odbory sice byly od roku 1965 povoleny, ale jejich činnost byla silně omezena a až do 80. let byla jejich členská základna tvořena jen 9 – 11% pracovní síly. Nicméně trvalé obavy z ideového vlivu Severu nutily i autoritativní vlády vyjít vstříc pracujícím, takže byly postupně zvyšovány pracovní standardy i ochrana práv dělníků a pro

dělníky byly organizovány tréninkové programy. Dlouhodobě nízká nezaměstnanost i kontrolované odborové hnutí však vedly k neexistenci jakéhokoliv pojištění pro případ nezaměstnanosti.

Zahraniční vlivy

Vedle trvalého vlivu severního souseda (a potažmo i SSSR) ovlivňovaly korejskou situaci zejména Japonsko a USA. Vlivu těchto tří zemí na vývoj Koreje je věnována následující podkapitola.

Vliv Korejské lidově demokratické republiky

Severní soused představoval a představuje pro Korejskou republiku trvalou hrozbu. Jako důsledek její existence jsou nutné vysoké výdaje na obranu, které tak vázaly zdroje, které by bylo možno použít pro ekonomický rozvoj. Velký vliv byl pochopitelně i na politický vývoj, kdy bez trvalé hrozby Severu by se vojáci pravděpodobně nedostali k moci a ani obyvatelstvo by nebylo ochotno se uskromňovat a žít pod autoritativními vládami.² Vedle toho měla i samotná korejská válka značné ekonomické dopady.

Konflikt mimo lidských obětí a obrovského utrpení způsobil i velké materiální škody – dle odhadů byla zničena polovina až dvě třetiny korejských průmyslových kapacit. Nicméně zejména díky americkým investicím došlo ihned po skončení války ke stabilizaci situace a ekonomickému růstu. Ten ovšem dosáhl v období 1953 – 62 ročního průměru jen 3,8% a díky značnému růstu populace jen 1% průměrného růstu HDP na osobu.

Krvavý konflikt ovšem přinesl Korejcům i určitá pozitiva. Došlo zejména k růstu sociální mobility, protože prakticky všichni obyvatelé byli v katastrofální ekonomické situaci a téměř veškerý majetek byl za války zničen. Navíc došlo k růstu ochoty podnikat i ke zlepšení kvality pracovní síly, kdy se zacházení se zbraněmi stalo zdrojem zkušeností pro práci s moderními nástroji. Důstojníci často přecházeli na manažerských posty. Mimoto válka snížila pocity xenofobie v korejském národu, protože poprvé došlo ke spolupráci s cizinci, kteří Koreu dříve jen vykořisťovali. Tyto změny usnadnily akceptování a fungování tržního mechanismu i pozdější otevření Koreje v 60. letech.

Vliv a vztahy k Japonsku

Japonsko jako geograficky velmi blízký soused má na vývoj na Korejském poloostrově trvale značný vliv. V době kolonizace byla Korea Japonci využívána pro pěstování zemědělských komodit – zejména rýže a také jako vhodný zdroj surovin pro japonské hospodářství. Od 30. let ovšem začali Japonci budovat v Koreji i průmysl - těžký a chemický na severu a lehký na jihu. Mimoto sloužila Korea i jako odbytíště

² Vojáci zakazovali takové „extravagance“ jako neónová světla (až do 70. let), červená auta (až do poloviny 80. let) a zahraniční dovolenou do 1987.

japonských výrobků. Tato koloniální závislost měla i pozitivní stránku ve vybudování infrastruktury nutné k přepravě zboží i surovin.

Temnou skvrnou (a stále ne zcela vyřešenou) je zneužívání Korejců během 2. světové války. V jejím průběhu bylo do Japonska povoláno více než milion mladých Korejců. Z nich někteří byli odesláni na frontu a jiní pracovali pro japonské válečné hospodářství. Vedle toho bylo několik set tisíc mladých Asiatek, z nichž většinu tvořily Korejky, využíváno japonskými vojáky k sexuálním službám. Japonsko sice již v roce 1965 zaplatilo Korejské republice náhradu za válečné utrpení ve výši 500 milionů dolarů, ale mnoho Korejců nebylo uspokojeno a tak se domáhají odškodnění individuálně právní cestou.

Vzhledem ke značné závislosti Koreje na Japonsku bylo ukončení války pro korejské hospodářství velkým šokem. Po osvobození utrpěla Korea ztráty v exportu rýže a surovin a souběžně přišla o import japonských výrobků a polotovarů. K dalšímu zhoršení situace vedlo rozdělení poloostrova, kdy Jihu zůstal lehký průmysl a zemědělství, zatímco Severu průmysl těžký. Rozsah japonské účasti v korejské ekonomice byl obrovský - v době osvobození patřilo Japoncům v Koreji 94% kapitálu, 63,4% kultivované půdy a většina továren. V důsledku naznačených skutečností došlo po skončení války a odchodu Japonců k obrovskému propadu HDP i zaměstnanosti.

Ještě řadu let po ukončení světové války přetrvávalo v Koreji protijaponské smýšlení, ale přesto mělo Japonsko na korejský rozvoj silný a pozitivní vliv, neboť mnoho tvůrců korejské hospodářské politiky prošlo formálním vzděláním za japonské nadvlády (mnohdy i v Japonsku). Korejci navíc u Japonců obdivovali schopnost adaptovat se na západní technologie a vědu a tak přímo kopírovali japonskou rozvojovou strategii v oblasti těžkého a chemického průmyslu (HCI – viz dále) a také v podpoře vědy a výzkumu. Kopírování rozvojové strategie bylo umocněno některými společnými rysy obou hospodářství, zejména malým přírodním bohatstvím (a z toho plynoucí závislosti na dovozech) a také vysokou hustotou obyvatelstva.

Vliv USA

Jižní část korejského poloostrova připadla po skončení 2. světové války pod americkou správu, což pochopitelně vyústilo ve velice úzké styky, tak jak se o nich zmiňujeme v části věnované politickému vývoji. Podpora Korejské republiky ze strany USA zesílila v průběhu korejského konfliktu. S ukončením války americká pomoc neskončila, ale naopak země byla i nadále velmi intenzivně podporována – Američané do země dodávali jídlo, pohonné hmoty i další suroviny. Korea byla na amerických dodávkách silně závislá. Na druhou stranu tyto dodávky velmi výrazně přispěly k obnově korejské ekonomiky.

Korejský poloostrov se svou strategickou polohou stal trvalým útočištěm americké armády, což je jeden z hlavních kanálů amerického vlivu na Koreu.³ Tato skutečnost navíc umožňovala, aby Korejská republika vydávala více prostředků na rozvoj (přesto výdaje na obranu mezi 4 – 5% HDP).

Závislost Korejské republiky na hospodářské pomoci USA byla v druhé polovině 50. let značná. Například v roce 1957 obdržela Korea 383 mil dolarů, což představovalo 14% korejského HDP. Na konci desetiletí došlo k prudkému poklesu této pomoci (na 100 mil dolarů ročně), ale americký vliv na zemi zůstal. V hospodářské oblasti Američané nepřestávali usilovat na jednu stranu o větší otevření Koreje a na stranu druhou o výraznější uplatnění korejského zboží na západních trzích.⁴ Mimoto bylo umožněno velké skupině Korejců studovat v USA.

Pracovní síla

Jiným, dle některých autorů klíčovým, faktorem pro ekonomický rozvoj Koreje byla pracovní síla. Již z výše uvedených kulturních a náboženských hodnot plynou pro korejské zaměstnance jisté charakteristiky. Je to především ochota se podřídit, sounáležitost s celkem, podřízenost jednotlivce potřebám společnosti.

Druhý velice silným faktorem je úcta ke vzdělání. Tato skutečnost se projevila na velkém a prudkém nárůstu vzdělanosti v období ekonomických reforem. Změny můžeme vidět i na míře negramotnosti, která v roce 1945 dosahovala 78% populace, v roce 1960 to již bylo jen 28% a v roce 1994 2,1%. Vedle vládních výdajů na školství se projevovala i ochota Korejců k použití vlastních finančních prostředků pro dosažení vyššího vzdělání (v 60. letech nesli rodiče až dvě třetiny nákladů na vzdělání svých dětí). O pochopení významu vzdělání svědčí i skutečnost, že již v roce 1960 měla Korejská republika vysokou úroveň návštěvnosti škol v porovnání s jinými rozvojovými zeměmi a v roce 1964 prakticky všechny děti ve věku 6 – 11 let navštěvovaly školu. K růstu vzdělanosti navíc přispívaly možnosti studia v zahraničí, zejména v USA.⁵

Třetím charakteristickým rysem korejské pracovní síly je vysoké pracovní nasazení, které se odráží ve úrovni produktivity práce. Ta spolu s nízkými mzdami poskytovala Koreji komparativní výhodu před jinými ekonomikami. Tato výhoda byla trvale udržována a růst reálných mezd (mimo krátkého období konci 70. let) nepřevyšoval růst produktivity práce. Mzdy tedy rostly pomalu, ale na druhou stranu byla zajištěna plná zaměstnanost. Tyto charakteristiky trhu práce se ovšem dramaticky změnily s příchodem demokracie. Mzdy

³ Po válce byly vojenské jednotky USA i SSSR staženy do poloviny roku 1949. Americká armáda se do Koreje vrátila v rámci mise OSN v době Korejské války.

⁴ Američané například sponzorovali účast Koreje v GATT, IMF a WB.

⁵ Významnou roli v rozvoji Koreje sehrál prvek návratu Korejců z USA. Ti přinášeli znalosti a zkušenosti a byli proto k návratu lákáni vysokými platy, příspěvky i získáním vlivných pozic.

začaly strmě růst - obyvatelé si neuvědomovali vazbu mezi mzdami a produktivitou práce To se odrazilo na 15% průměrném růstu mezd po roce 1987, který přispěl ke vzniku krize v roce 1997.

Čtvrtou charakteristikou pracovní síly je spořivost, která se projevovala v trvalém nárůstu míry úspor. Ty v 60. letech představovaly v průměru jen 1 - 2% HDP, v 70. letech to již bylo 7% a v 80. 16%. Vedle toho spořily i firmy a firemní úspory byly vždy (mimo období HCI) vyšší než úspory domácností. Celkové národní úspory tvořily 10% HDP v 60. letech, 21% v 70. a 35 -38% v 80. letech. Těchto výsledků bylo dosaženo i přes nízké úrokové sazby v 60. a 70. letech, které mnohdy znamenaly záporné reálné úroky. S tím jak se reálná úroková sazba zvýšila v 80. letech, došlo k dalšímu růstu míry úspor. Důvodů tohoto vývoje je celá řada. Vedle kulturních vlivů i souběžný růst důchodu a pokles růstu populace a rostoucí nabídka finanční instrumentů zaměřených zejména na spoření na bydlení a vzdělávání.

Zahraniční investice

Vztah Korejců k zahraniční investicím, které v řadě zemí působí jako silný růstový faktor, nebyl v průběhu reforem jednoznačný. Po dlouhé období se udržovala spíše obava ze zahraničních firem a jejich investice prakticky nebyly vítány.

V 50. letech Korea nebyla vhodným místem pro zahraniční investice a to z důvodu velice nízké návratnosti kapitálu a vysokých rizik s investicemi spojených. Nicméně Korea v té době dostávala velké objemy zahraniční pomoci, které suplovaly zahraniční investice (v roce 1962 pokrývala zahraniční pomoc 80% korejských investic).

V Koreji bylo tradičně velmi málo firem vlastněných zahraničním kapitálem. O přímé zahraniční investice neusilovala ani vláda, která jim nedůvěřovala a ani soukromý sektor, který se obával o svou samostatnost. Vliv zahraničí se tak projevoval prostřednictvím půjček a ne přímým vlastněním aktiv. Přímé investice tvořily jen 5% zahraničního kapitálu mezi lety 1962 – 1983. Situace se změnila po roce 1984, kdy vláda přehodnotila svůj postoj a začala aktivně usilovat o přilákání přímých zahraničních investic (povolila jejich směřování do tří čtvrtin průmyslových odvětví).

Zásahy státu – hospodářská politika

Stát hrál v rozvoji Korejské republiky po celou dobu její existence velice významnou úlohu. Můžeme dokonce tvrdit, že žádná další vláda z rychle rostoucích zemí jihovýchodní Asie nezasahovala do vývoje hospodářství tak významně jako vláda korejská. Názory na výsledek takto pojaté hospodářské politiky se různí. Zastánci státní intervence poukazují na dlouhodobý hospodářský růst, který podmiňují právě aktivní úlohou státu. Odpůrci oproti tomu kladou důraz jednak na méně úspěšná vládní rozhodnutí a vedle toho také poukazují na hospodářskou krizi v roce 1997, která byla dle jejich názoru spoluzpůsobena právě

intervencionistickou hospodářskou politikou. Navíc se rozchází i názory i na celkový styl hospodářské politiky, kdy někteří autoři poukazují na politiku vybírání vítězů a jiní naopak uvádějí, že se korejská vláda spíše zaměřila jen na tvorbu kvalitního ekonomického prostředí.

K obecnému zaměření hospodářské politiky ještě můžeme podotknout, že korejské vlády uplatňovaly politiku indikativního plánování (pětileté plány), v jejímž rámci úzce spolupracovaly s podnikatelskou sférou.⁶ V roce 1961 Park vytvořil prakticky prezidentský systém vládnutí. A jako nástroj na řízení ekonomiky pak založil Economic Planning Board (EPB), což bylo superministerstvo s instrukcemi přímo od prezidenta. Základním cílem bylo vytvářet konzistentní hospodářskou politiku a tomu odpovídaly i jednotlivé funkce, které EPB plnila:

- a. plánovací funkce - dříve Ministerstvo obnovy.
- b. příprava rozpočtu - dříve Ministerstvo financí.
- c. sběr a hodnocení statistických informací - dříve Ministerstvo vnitra.
- d. dohled nad přílivem zahraničního kapitálu a technologie.

Konkrétními cíly EPB pak bylo:

- a. plánovat a formulovat ekonomický program.
- b. koordinovat ekonomické programy jednotlivých ministerstev.
- c. hodnotit programy ministerstev.

Následná struktura podkapitol odráží hospodářskou politiku korejských vlád z různých úhlů pohledu. Nejdříve se budeme zabývat fiskální a monetární politikou, poté politikou průmyslovou a zemědělskou, a dále politikou sociální, podporou vědy a výzkumu, fungováním státních podniků a podporou podnikání.

Fiskální politika

Ve fiskální politice byl významným předělem rok 1966, kdy se změnil do té doby značně omezený vliv vlády na výběr daní. S postupem doby a poklesem americké hospodářské pomoci se ukázalo nutné zvýšit vládní příjmy. Ve zmíněném roce byl přijat zákon, kterým byl výběru daní přiřčen mnohem větší význam než doposud. Byl stanoven konkrétní cíl pro výběr daní a daně se dostaly pod přímou kontrolu prezidenta, který objem vybraných daní kontroloval na každodenní bázi. I přesto byl státní rozpočet v trvalém deficitu a fiskální politika byla až do počátku 80. let expanzivní. Vládní výdaje směřovaly zejména do vzdělání, infrastruktury a na obranu země.⁷ Nicméně deficit většinou nenabýval dramatických hodnot a mezi lety 1971

⁶ Konkrétní řízení bylo prováděno často přes průmyslové svazy, ve kterých téměř všechny významné pozice zastávali bývalí úředníci.

⁷ Kvalita infrastruktury byla na počátku 60. let pod úrovní takových zemí jako bylo Turecko nebo Kolumbie. V následujících deseti letech směřovala jedna třetina všech investic právě do této oblasti (zejména do rozvodů elektřiny, plynu, vody, dopravy, komunikací a vodních cest). Ve stejném trendu pokračovala korejská vláda i v následujících letech.

– 82 měl v průměru velikost 3% HNP a to i díky posílení příjmové stránky rozpočtu zavedením DPH v roce 1977. Významnější problémy se ve fiskální politice objevily jen na konci 70. let v souvislosti s tehdy platnou průmyslovou strategií HCI a vysokou podporou zemědělců v důsledku neúrod. Vláda na tyto tlaky reagovala změnou fiskální politiky směrem k restrikci (došlo například ke zmrazení platů úředníků). Tak jak dokládá následující tabulka, od roku 1982 až do vypuknutí krize v roce 1997 měla země ve všech letech (mimo roky 1991 a 1992) rozpočtový přebytek. Celkově můžeme korejskou fiskální politiku za celé poválečné období hodnotit jako střídou, kdy mimo konec 70. let byl rozpočtový schodek stále pod kontrolou.

Tabulka 1: Rozpočtový přebytek a deficit v Koreji 1966 - 1997

rok	1966	1967	1968	1969	1970	1971	1972	1973
mil. wonů	-36881	-32380	-29848	-66082	-51250	-57637	-209086	-87854
rok	1974	1975	1976	1977	1978	1979	1980	1981
mil. wonů	-168000	-336548	-157815	-149294	-49859	116911	-584161	-1050861
rok	1982	1983	1984	1985	1986	1987	1988	1989
mil. wonů	-712617	291965	663241	643889	958525	1673552	2698420	443782
rok	1990	1991	1992	1993	1994	1995	1996	1997
mil. wonů	754941	-1706728	-688459	234872	1729695	1712142	108358	-69557

Zdroj: Korejská centrální banka - WWW.BOK.OR.KR

Monetární politika

Po skončení korejské války se inflace pohybovala mezi lety 1953 – 57 v průměru okolo 40%, ale poté se jí podařilo do konce desetiletí stlačit téměř na nulu. V 60. a 70. letech nebyl pro korejskou hospodářskou politiku boj s inflací prioritní, mnohem větší význam byl přikládán hospodářskému růstu. Tomu odpovídala i monetární politika, která byla expanzivní.⁸

Ke konci 70. let se začaly projevovat v oblasti cenové stability poměrně velké nerovnováhy a inflace dosáhla měřeno CPI téměř 30%. Příčinou byla zejména expanzivní monetární politika (strategie HCI), ale také tlaky na trhu práce, vyvolané nedostatkem pracovní síly, a příliv petrodolarů ze středního východu po 2. ropném šoku. Vedle toho se začaly projevovat i problémy spojené s kontrolou cen, kdy se začal intenzivně rozvíjet černý trh. V reakci na tyto problémy došlo ke změně hospodářské politiky směrem k restrikci a to jak v oblasti měnové, tak ve fiskální. Od 80. let se pak podařilo stabilizovat růst cenové hladiny na jednociferné úrovni.

Celkově můžeme i korejskou monetární politiku hodnotit pozitivně, kdy se jí mimo období konce 70. let dařilo udržovat inflaci pod kontrolou a vytvářet tak stabilní prostředí pro ekonomický rozvoj..

⁸ S růstem cen potom vláda bojovala jejich kontrolou – první byla zavedena na ceny zboží a služeb v květnu 1961. A i když později došlo k uvolnění, podobná opatření však byla používána i později, například v roce 1973 byl přijat Zákon o cenové stabilitě v jehož rámci byly regulovány jednotlivé položky a mzdy a o tři roky později byly uzákoněny cenové stropy pro monopoly.

Průmyslová politika

Průmyslová politika Jižní Koreje nepochybně výrazně přispěla k jejímu rozvoji. Nicméně výsledky některých opatření jsou nejednoznačné a proto se vedle těch, kdo tuto průmyslovou politiku plnou silou vychvalují, najdou i významní kritici. Vývoj průmyslové politiky po roce 1953 můžeme rozdělit do několika období, kterým odpovídají následující podkapitoly.

Období 1953 – 1960

V období po skončení Korejského konfliktu byla za základ rozvojové strategie vybrána obnova průmyslu a v oblasti zahraničního obchodu potom tzv. strategie nahrazování dovozů.⁹ V rámci uplatňování této strategie byla domácí ekonomika chráněna vysokými cly a zejména dovozními kvótami. Tyto kroky ovšem s sebou přinášely pro výrobce řadu problémů a to zejména ve spojitosti s malým domácím trhem a slabou poptávkou. Vedle toho Korea vzhledem k nedostatku surovin a technologií nutně potřebovala dovážet, proto se začalo uvažovat o změně strategie.

Období 1961-1973

Po roce 1961 došlo k zásadní změně průmyslové politiky i obchodní strategie. Strategie nahrazování dovozů byla nahrazena strategií exportně determinovanou. Vládní podpora průmyslu byla sektorově neutrální a v oblasti podpory exportu se vláda spokojovala s výhodami plynoucími z levné pracovní síly.

V roce 1967 došlo i liberalizaci dovozů. Od roku 1955 prakticky fungoval systém vládního schvalování dovozů, kde byly taxativně vymezeny komodity, které bylo možno dovážet.¹⁰ Od roku 1959 docházelo ke zvyšování počtu těchto vybraných položek. A v roce 1967 byl systém dramaticky změněn na negativní – čili vymezení těch komodit, u kterých byla potřeba schválení. V liberalizaci zahraničního obchodu poté došlo ke stagnaci, která byla překonána až na přelomu let 1978 a 79.

Celkově můžeme říct, že ochrana domácího trhu byla omezená, ale ta odvětví kde, vláda nepředpokládala exportní budoucnost, byla chráněna poměrně intenzivně. Relativně více byl také chráněn trh spotřebního zboží. Oproti tomu byl dovoz surovin téměř zcela liberalizován. Celkově byly zásahy do cenové tvorby relativně malé a výsledkem byly ceny vstupů a výstupů přibližně na úrovni cen světových.

Vedle umírněné ochrany domácího trhu vytvořila vláda systém podpory exportu, který sestával z řady prvků: přímých daňových úlev na příjmy z exportu (zrušeno 1973), nízkých úrokových sazeb poskytovaných

⁹ V oblasti zahraničního obchodu existují dvě základní strategie: nahrazování dovozů a exportně determinovaná. Základem první jmenované je ochrana domácího trhu v očekávání vytvoření vlastních průmyslových kapacit. Druhá strategie je založena na tom, že je to export, který táhne domácí průmyslovou produkci. V reálném světě používají země obě strategie souběžně a rozhodnutí o změně hlavní strategie znamená jen větší příklon k jedné z nich. Obdobně tomu bylo i v korejském případě.

¹⁰ V roce 1955 bylo jen 207, které se mohly dovážet a z nich 185 bylo umožněno dovést bez dalšího schvalování.

vládou kontrolovanými bankami a i proexportním směnným kurzem.¹¹ Vedle toho se prosazovaly i prvky indikativního plánování a tak například Korean Traders Association (vlivná organizace podporující vazby mezi vládou a podnikateli) vytvořila v roce 1969 Speciální fond na podporu exportu, který byl financován z povinných příspěvků sestávajících z 1% hodnoty dovezeného zboží.

Problematickým bodem podpory exportu byla její značná diskrétnost a závislost na libovůli úředníků. Postupem doby došlo k jejímu většímu zautomatizování.

Období 1973 - 79

Nejkontroverznější obdobím korejské průmyslové politiky bylo období mezi lety 1973 a 1979. Tehdejší vláda se rozhodla, pod vlivem japonských úspěchů, podporovat rozvoj těžkého a chemického průmyslu (strategie HCI).¹² Mezi podporovaná odvětví patřilo ocelářství, petrochemie, výroba neželezných kovů, stavba lodí, elektronika a výroba průmyslových strojů. Příčin pro přijetí strategie HCI bylo několik:

- na počátku 70. let neměly korejské firmy technické ani finanční zdroje na vybudování těžkého nebo chemického průmyslu, se kterými byla navíc spojeny vysoká rizika, proto se této role ujala vláda.
- od konce 60. let se navíc začaly objevovat problémy s tradičním exportem lehkého průmyslu do USA a ostatních vyspělých zemí, neboť došlo k růstu konkurence z Číny a dalších asijských zemí.
- USA změnilly svoji politiku vůči Asii. V červenci 1969 byla vyhlášena Nixonova doktrína, která znamenala jisté stažení amerických jednotek z Asie. Korejský prezident Park v reakci na tuto změněnou situaci rozhodl o vybudování vlastního vojenského průmyslu, pro který ovšem nutně potřeboval právě HCI výroby.

Politika HCI měla následující specifické rysy:

- a. cílem pro průmysly, zařazené do programu, byla mezinárodní konkurenceschopnost.
- b. součástí hospodářské politiky bylo poměrně značné využívání plánování. Rozsah pomoci byl masivní a provádění ze strany státu na vysoké úrovni i když změny měly probíhat rychleji.¹³
- c. podpora byla zaměřena jen na moderní technologie.
- d. postup reform byl neustále monitorován.
- e. kontroverzní financování. Způsobů financování bylo několik, zdroje byly přerozdělovány z Národního investičního fondu, banky půjčovaly průmyslovým podnikům za preferenční sazby a vláda vytvořila

¹¹ Základní snahou korejské vlády v oblasti směnného kurzu bylo udržování stabilního reálného kurzu, čemuž v důsledku vyšší inflace v Koreji než u hlavních obchodních partnerů odpovídaly periodické devalvace.

¹² Faktická podpora některých odvětví začala již na konci 60. let, ale teprve v červnu 1973 byl Plán na podporu těžkého a chemického průmyslu formálně vyhlášen.

¹³ Rozvoj HCI průmyslů podporoval i směnný kurz. V prosinci 1974 won v reakci na první ropný šok devalvoval o 20%. Tento kurz byl poté stálý až do konce roku 1979 a to zejména kvůli splátkám zadlužení vzniklého použitím strategie HCI.

system daňových podnětů. Vzhledem k těmto zmíněným formám financování je zřejmé, že skutečné náklady, a tím efektivitu celého programu, není možné vyčíslit.

Ve všech odvětvích byl zaveden stejný postup reforem a podpora měla trvat deset let. Po tomto období měl být průmysl mezinárodně samostatný a konkurenceschopný. Vláda na postupu reforem trvala a vyvíjela tlak na firmy a odvětví, které neplnily postupné úkoly. Celý proces sestával ze čtyř fází:

- a. minimální úroveň - aktivní vládní plánování a ochrana daného segmentu domácího trhu.
- b. optimální úroveň – vláda pokračuje v podpoře, ale průmysl dospívá.
- c. mezinárodní úroveň - očekává se, že průmysl je samostatný a nové iniciativy vychází od něj.
- d. mezinárodní první třída - očekává se mezinárodní konkurenceschopnost.

Hodnocení strategie je rozporuplné. V obecné rovině bylo téměř dosaženo vytčených cílů – v roce 1980 měl export HCI průmyslů dosáhnout 50% celkového exportu, tento cíl sice nebyl v daném termínu splněn, ale již v roce 1983 dosáhl podíl HCI na exportu 56%. Mezi negativa však patří velké rozdíly ve výkonnosti jednotlivých průmyslů. Uplatňování strategie sebou navíc přinášelo i řadu distorzí – například průmysly nezařazené do strategie jen velmi obtížně získávaly úvěry.¹⁴ U vybraných průmyslů naopak došlo k oslabení jejich finanční disciplíny a vytvoření značných nadbytečných kapacit. Souběžně došlo k růstu zahraničního dluhu Koreje ze 4 miliard dolarů v roce 1974 na 15 miliard v roce 1978. Ke konci 70. let navíc došlo ke klasickému přehřátí ekonomiky a tím i růstu cenové hladiny.¹⁵ Názory na úspěšnost celé strategie se tedy různí. Většina autorů má na HCI spíše kritický pohled. Korejská politika bývá často srovnána s thajwanskou, která dosáhla stejných nebo lepších výsledků, ale bez použití státních zásahů v takovém rozsahu.

Období po 1979

Po značných ekonomických problémech na přelomu let 1979/80 se korejská vláda náhle strategie HCI vzdala. Vedlo ji k tomu vedle již zmíněných faktorů i několik dalších:

- a. politická nestabilita plynoucí ze zavraždění prezidenta Parka.
- b. druhý ropný šok a z něj plynoucí makroekonomická nerovnováha.
- c. již dále netolerovatelný přebytek kapacit v HCI průmyslech.
- d. vysoké finanční náklady na strategii.
- e. špatné úrody.

Výsledkem byla změna hospodářské strategie, kdy během následujícího desetiletí došlo k odklonu od politiky vybírání vítězů, byl dále liberalizován zahraniční obchod, došlo k uvolnění finančních trhů, poklesu vládní podpory dlužníkům, prodeji komerčních bank do soukromých rukou (stát si však ponechal jistý vliv) a

¹⁴ Procentní podíl poskytnutých úvěrů lehkému průmyslu poklesl ze 66% v letech 1973/74 na 40% v letech 1975/76.

¹⁵ U posledních dvou jmenovaných faktorů je ovšem nutné vzít do úvahy i vývoj světové ekonomiky v té době.

podpoře malého a středního podnikání. Ke změnám došlo souběžně i na makroúrovni, kde se politika změnila směrem k restriktivní a to ve fiskální i monetární oblasti, won byl devalvován, úrokové sazby vzrostly a celkově se zvýšila úloha trhu v ekonomice na úkor státu. Přesto stát hrál a hraje aktivní úlohu v některých oblastech - podílí na restrukturalizaci upadajících odvětví, podporuje rozvoj technologií a zvyšování konkurence a v některých případech zcela aktivně zasahuje (například zablokoval snahu Samsungu vyrábět auta).

Zemědělská politika

Zemědělství hrálo v poválečné Koreji stále klíčovou úlohu. V tomto období proběhly dvě pozemkové reformy. První již v roce 1945, kdy americká vojenská vláda rozdělila 240 000 hektarů půdy dříve patřící Japoncům těm, kteří ji měli pronajatou. V polovině roku 1949 v rámci druhé pozemkové reformy došlo k dalšímu přerozdělení japonské půdy a navíc došlo k rozbití korejských velkostatků. Reforma byla uskutečňována v dalším časovém období a na jejím konci byla půda rozdělena značně rovnostářsky - nejchudších 80% farmářů získalo v průměru 20 – 30% půdy a nejbohatší 4% ztratily v průměru 80% výměry. Důsledkem byla větší rovnost v důchodech, ale na růstu zemědělské produkce se tyto skutečnosti neprojevily nijak výrazně. K dalším změnám došlo v sociální struktuře, která byla do té doby značně rigidní – šlechta yangban tvořila horních 10% obyvatelstva. Jejich postavení bylo oslabeno již za japonské nadvlády a dále zemědělskými reformami. Po reformě byly přesuny v sociální struktuře obyvatelstva jednodušší a došlo k růstu rovnosti i příležitostí. Bylo tak zabráněno neklidu na venkově, čímž byl dosažen jeden z cílů zemědělských reforem.

Vzhledem k přetrvávajícímu významu zemědělství (v roce 1962 v tomto sektoru pracovaly ještě dvě třetiny pracovní síly) směřovala do něj značná pomoc z veřejných rozpočtů (mezi lety 1962 – 72 bylo vydáno 25% veřejných investic na podporu zemědělství, lesnictví a rybníkářství). Důsledkem byl relativně rovnoměrný rozvoj vesnice a města, který se ovšem změnil s velice rychle postupující urbanizací (počet obyvatel žijících ve městech se zvýšil mezi lety 1960 a 1980 z 28 na 57%). Tato skutečnost, i přes snahu o vyrovnávání rozdílů, přinášela nerovnováhu mezi městem a vesnicí a to si vynutilo v 80. letech další sociální programy na stabilizaci tohoto problému.

Sociální politika

Podpora obyvatel pomocí sociálních programů byla v Koreji dlouhodobě na velmi nízké úrovni. Příčinou byla zejména praktická neexistence nezaměstnanosti. S ekonomickým rozvojem navíc došlo jednak k větší rovnoměrnosti rozdělení příjmů ve společnosti a pak také ke snižování absolutní chudoby, takže vláda

necítla potřebu zvyšovat sociální podporu.¹⁶ Po roce 1997 však došlo ve spojitosti s hospodářskou krizí k prudkému nárůstu nezaměstnanosti i chudoby a v té době se neexistence záchranných sociálních sítí i podpor v nezaměstnanosti velmi citelně projevila.

Podpora vědy a výzkumu

Korejci si uvědomovali, že pokud se má jejich země ekonomicky rozvíjet, je nutné usilovat o smazání technologického rozdílu s vyspělými ekonomikami. V roce 1966 (dle některých autorů již v roce 1961) byl zřízen Korejský institut pro vědu a techniku (Korean Institute for Science and Technology - KOTRA). Institut nebyl financován státem ale exportéry, přesto byl součástí systému indikativního plánování a prakticky usiloval o dosažení vládou vytčených cílů. Později v roce 1967 byl zřízeno Ministerstvo pro vědu a techniku, které mělo za úkol řídit a koordinovat vědeckou činnost v Koreji. Celkově můžeme říct, že podpoře vědy a výzkumu je v Koreji věnována velká pozornost. Mění se ovšem systém financování. Pokud na počátku reformy vydával na tuto oblast většinu prostředků stát, tak postupem doby došlo k přesunu financování na podniky, takže například v roce 1986 pocházelo 81% korejských výdajů na vědu a výzkum ze soukromých zdrojů - tyto prostředky odpovídaly asi 2% HDP.

Státní podniky a privatizace

V korejském hospodářství nedostoupil podíl státních podniků ani zdaleka úrovně centrálně plánovaných ekonomik, nicméně v 60. a 70. letech byla jejich úloha poměrně významná. Po vojenském převratu v roce 1961 byly, kvůli nezákonnému nahromadění majetku v předchozím období, znárodněny komerční banky. Mezi lety 1961 – 1976 pak vláda založila více než 20 velkých státních podniků (jedním z hlavních sektorů byl strategický průmysl). Hlavní úlohu hrál stát zejména ve finanční sféře, kde například v roce 1972 87% finančních aktiv v zemi ovládaly vládou vlastněné banky a finanční instituce (vláda v té době kontrolovala asi 33% výroby a 20% dopravních kapacit). Hlavním důvodem byl nedostatek kapitálu a vysoká investiční rizika, z čehož plynula neochota nebo nemožnost soukromých investic. Státní podniky byly poměrně dobře řízeny a dosahovaly kladných hospodářských výsledků.

Od konce 60. let však dochází v Koreji k obratu a podniky jsou nabízeny k privatizaci, například již v roce 1969 byly Korea Airlines prodány Hanjin Group a v roce 1982 Korea Oil prodán Sunkyong Group. V 80. letech pak byly privatizovány komerční banky, ale stát si v nich stále udržoval kontrolu, což přispělo ke slabosti celého finančního sektoru, která se plně projevila v době krize v roce 1997. Ještě v roce 1990 existovalo v Koreji asi 100 státních podniků, ze kterých bylo 26 přímo řízeno státem.

¹⁶ Počet obyvatel pod touto hranicí poklesl ze 41% v roce 1965 na 10% v roce 1980 a 5% v roce 1988.

Podpora podnikání

Pro soukromé podnikání, tak jak jsme se již zmiňovali, nebyla v Koreji velká podpora – dle konfuciánského učení jsou podnikatelé a obchodníci na dně sociální hierarchie. Tento hluboce zakořeněný postoj, který přežil i japonskou okupaci, se začal postupně měnit až v době po 2. světové válce a po pozemkové reformě. Tehdy bylo stanoveno jako maximální množství půdy na zemědělce 3 hektary z čehož vyplynulo, že řada statkářů musela hledat nové formy obživy a to v podnikání.

Někteří podnikatelé vydělali na obnově po Korejské válce, ale všeobecně převládalo přesvědčení, že zisků bylo dosaženo nezákonným způsobem. V reakci na tyto postoje nechal generál Park, poté co se dostal k moci, uvěznit velkou skupinu obchodníků včetně pozdějšího zakladatel Samsung Group. Na druhou stranu si ovšem Park uvědomoval potřebu podnikatelů pro rozvoj Koreje a proto začal systematicky podporovat jejich vznik a to řadou způsobů:

- a. přímými finančními podněty.
- b. speciálními cenami a vyznamenáními, které zvyšovaly prestiž podnikatelů (tato formální ocenění jsou pro Korejce velmi významná).
- c. přímou podporou - například sdílením rizik při nedostatku kapitálu, kdy se vláda zaručila za půjčky i úroky, nebo pomoc při zahraniční expanzi firem.
- d. nepřímou formou spolupráce – pomocí indikativního plánování.

Podniky a podnikání

Podnikání v Korejské republice má určité specifické prvky, které přispěly k vzestupu korejského průmyslu. Vedle toho zde existuje i ojedinělá forma výroby – chaeboly, kterým se budeme věnovat v následující podkapitole.

Mezi korejská specifika můžeme zařadit následující:

- firmy mají většinou krátkou historii.
- podniky jsou až do současnosti stále vlastněny a řízeny zakladateli. Navíc se často spoléhají se na rodinné příslušníky, z čehož plyne schopnost rychle rozhodovat.
- firmy tvrdě pracují a jejich podnikatelské strategie jsou značně agresivní.
- podobně jako jiné asijské firmy často preferují expanzi (větší podíl na trhu) proti zisku.
- pracovní sílu je mnohem snazší najmout než propustit, navíc firmy pocítují ke svým zaměstnancům odpovědnost.
- řízení firem je značně autoritativní.
- firmy spolupracují s vládou a funguje systém indikativního plánování.

Chaeboly

Specifickou korejskou formou podnikání jsou velké konglomeráty s obrovským množstvím různých aktivit, nazývané chaeboly. Pro představu mezi chaeboly se řadí i firmy dobře známé v ČR jako Daewoo, Samsung nebo LG. Chaeboly, které jsou některými odborníky vnímány jako vzor pro rozvojové ekonomiky, jsou naopak v Koreji chápány značně negativně. Převládá totiž přesvědčení, že kapitalistický systém směřuje právě k této formě nedokonalé konkurence. Skutečnost je ovšem taková, že chaeboly by v řadě případů nevznikly a ve většině případů se neudržely bez různých forem státní podpory. Bez ohledu na postoj k chaebolům je zřejmé, že Korea má proti jiným zemím ve srovnatelném stádiu vývoje více velkých firem – ve Fortune 500 (soupis 500 největších světových firem) měla Korea v roce 1991 13 podniků proti jedné firmě z Tajwanu, Malajsie a Thajska.

Doba vzniku chaebolů je různá. Některé vznikly již za japonské nadvlády jako obdoba japonských konglomerátů zaibatsu, ale většina z nich má datum založení pozdější. Ze 30 největších korejských firem v roce 1988 6 začalo v době japonské okupace, 16 za vlády prezidenta Rhee (1948 - 60) a 8 během vlády generála Parka.

Vznik chaebolů probíhal několika různými způsoby:

a. rozdělení japonského majetku po 2. světové válce. Tento majetek byl podnikatelům buď zapůjčen nebo prodán za účetní poválečnou cenu, která byla nižší než tržní a často velmi nízká. Splácení probíhalo na bázi dlouhodobých úvěrů, jež navíc inflace značně znehodnotila a vláda jejich splácení v řadě případů ani nevyžadovala. Na druhou stranu nutno podotknout, že velké množství majetku bylo zničeno v průběhu korejské války.

b. přidělení preferenčních dovozních licencí a zahraničních měn dle nadhodnoceného kurzu.

c. alokace zahraniční pomoci a materiálů. Pokud podnikatel dostal pomoc, tak se kvalifikoval i pro dlouhodobou a nízko úročenou půjčku. Výsledkem bylo, že v některých případech stačilo mít vlastní kapitál ve velikosti 15 – 25% a podnikatel mohl získat od vlády monopolní postavení pro určitou oblast.

d. preferenční přístup k bankovním úvěrům. Tento přístup byl ovšem také podmíněn vlastnictvím majetku získaného po Japoncích a nebo ze zahraniční pomoci.

Korejské vlády, které vznik velkých firem podporovaly, si od tohoto kroku slibovaly, zejména jejich lepší uplatnění na světovém trhu. Na počátku korejského vzestupu navíc měla Korea značně nerozvinuté kapitálové trhy, ze kterých plynula závislost firem na bankovních úvěrech. Banky však byly vlastněny státem, který se snažil držet úrokové sazby co nejnižší (pod tržními sazbami), což vedlo k převisu poptávky nad nabídkou. Banky tak musely rozhodovat bez tržních impulsů, což nakonec vedlo ke koncentraci moci v omezeném množství firem.

System chaebolů přináší pozitiva i negativa. Mezi prvně jmenované patří rozložení rizika, úspory z rozsahu a i jistý synergický efekt. Hlavním negativem je křížové financování, kdy ziskové části konglomerátu financují podniky ztrátové. Z toho plyne, že zdroje nejsou alokovány efektivně a snižuje se odolnost vůči hospodářským cyklům. Tato skutečnost spolu s velkou ekonomickou silou chaebolů byly jedním z problémů vedoucích až ke krizi v roce 1997.

Vedle toho existují i další negativa, vládní podpora chaebolů vede ke slabým malým a středním podnikům, ke kterým se navíc chaeboly chovají prakticky jako monopsony. Vedle toho byla velmi problematická vazba chaebolů na vládu, ta jednak v případě problémů přímo finančně pomáhala a nebo požádala o pomoc jiný chaebol se zdravými financemi. Opačně fungovala problematická vazba chaebolů na politické strany.¹⁷

Právě politické tlaky, které nutily banky zavírat oči nad problematickým financováním chaebolů, přispěly výraznou měrou ke vzniku finanční krize. Logicky poté byla jednou z podmínek zahraniční pomoci Korejské republiky restrukturalizace chaebolů. Ta prakticky znamená, že chaeboly by měly prodat podniky a odvětví, ve kterých dosahují nejvyšší ztráty; měly by provést restrukturalizaci i uvnitř podniků; přijmout západní standardy účetnictví a celkově zlepšit svoje financování. Chaeboly doposud přistupují k restrukturalizaci spíše liknavě, ale jisté zlepšení je v jejich fungování již patrné.

Vývoj v některých oblastech

V následující kapitole se zaměříme na stručný popis vývoje korejského hospodářství ve třech oblastech, které jasně dokumentují hospodářské úspěchy, ke kterým v zemi došlo.

Struktura hospodářství

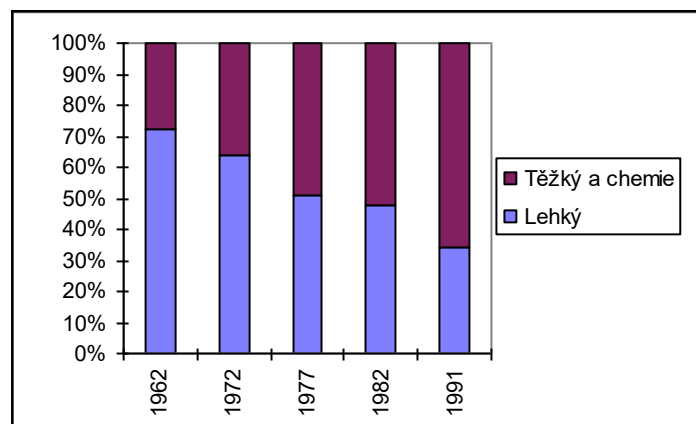
Po skončení korejské války v roce 1953 bylo 47% HDP tvořeno v sektoru zemědělství (součástí byl i rybolov a dřevařství). Většina průmyslových kapacit byla za války zničena a tak průmysl tvořil jen 9% HDP. K jak obrovským strukturálním změnám v korejské ekonomice došlo, můžeme vidět na údajích z roku 1993. Po čtyřiceti letech rozvoje tvořily 49,6% služby, 43,3% průmysl a 7,1% zemědělství.¹⁸

Druhou strukturální změnou byl rostoucí podíl těžkého průmyslu a to zejména v důsledku přijaté strategie HCI, jak můžeme vidět v následujícím grafu.

¹⁷ Například z 10,7 mld wonů preferenčně uvolněných do 45 firem mezi srpnem 1959 a březnem 1960 dostala 6,2 mld Liberální strana zpět formou politického příspěvku na volby konané 10.3.1960 (Lee, 1995).

¹⁸ Dle struktury zaměstnanosti v zemědělství stále pracovalo 14,4%.

Graf 1: Podíl na výrobě (v%)



Zdroj: Kim, *Korea A case of government - led development*

Zahraniční obchod

Korejské hospodářství bylo od 60. let taženo růstem exportu, někteří autoři (Kim, 1993) vidí právě export jako hlavní motor ekonomického růstu. V průběhu korejského rozvoje se navíc výrazně změnila i struktura korejského exportu. Ještě v roce 1962 exportovala Korea zejména primární komodity jako ryby, rýže, rudy, surové hedvábí, výrobky netvořily ani 20%. V roce 1980 již tvořily výrobky 90% exportu. Šlo zejména o oděvy, textilní vlákna, elektrické stroje, železné a ocelové výrobky a dopravní zařízení. Souběžně došlo k obrovskému růstu objemu exportu z 55 milionu dolarů v roce 1962 na 23,2 miliardy dolarů v roce 1983. Průměrný nominální roční růst mezi lety 1962 – 1983 dosahoval 33%, když import ve stejném období rostl jen o 22%.

Tabulka 2: hlavní exportní a importní partneři Korejské republiky v roce 1993

Země	% EX	Země	% IM
USA	22,1	Japonsko	23,9
Japonsko	14,1	USA	21,4
Hongkong	7,8	SRN	4,7
SRN	4,4	Saudská Arábie	4,5
Singapur	3,8	Austrálie	4
Tchaj-wan	2,8	Indonésie	3,1
Indonésie	2,5	Malajsie	2,3
Indie	2,2	Kanada	2
Thajsko	2,1	Singapur	1,8
GB	2	Francie	1,8

Zdroj: Bank of Korea, Monthly Statistics Bulletin 1994

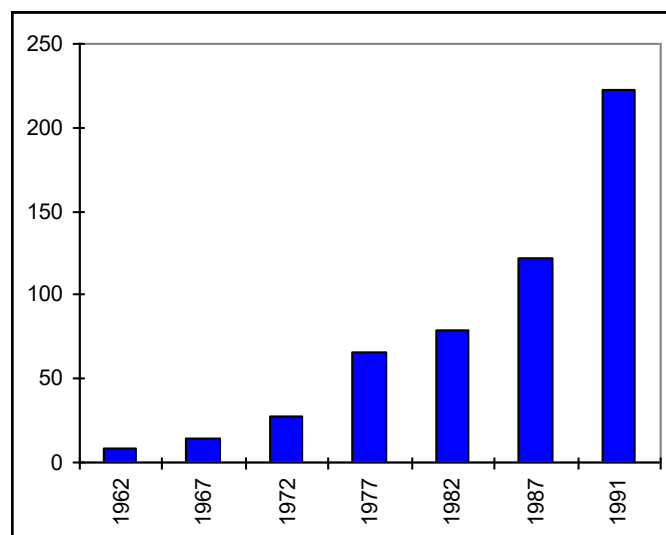
V oblasti liberalizace dovozů došlo k několika vlnám snižování ochrany, jak jsme se o nich zmiňovali v předchozím textu. Vedle toho je potřeba uvést, že si Korea udržovala speciální tarify a celní sazby jsou

stále na vyšší úrovni než ve vyspělých zemích. Mimo to existují trhy, například s automobily, které jsou doposud silně chráněny a přístup na ně je pro zahraniční konkurenci velmi omezený.

Ekonomický růst

Hospodářství Korejské republiky trvale dosahovalo skvělých výsledků. Každou dekádu po roce 1962 došlo ke zdvojnásobení HNP; průměrný růst HDP mezi lety 1962 – 1993 činil 8,5%. Strmý růst HNP je zobrazen i v následujícím grafu. Hospodářské výsledky byly navíc sdíleny širokými vrstvami populace, čemuž přispělo i rychlé zvládnutí populační exploze (populační růst prudce pokles ze 3% v 60. letech na 1,6% v polovině 70. let).

Graf 2: HNP (v miliardách dolarů roku 1985)



Zdroj: Kim, Leipziger: Korea A case of government - led development

Strmý hospodářský vzestup byl přerušen krizí v letech 1997 a 1998. Její základní příčinou byl odliv zahraničního kapitálu. Ten nastal poté, co zahraniční investoři ztratili důvěru v návratnost vložených prostředků. Konkrétní příčinou byl slabý finanční sektor, který fungoval jako nástroj vlády pro úvěrování vybraných podniků (často chaebolů). V době kdy se tyto podniky dostaly do ekonomických problémů (například způsobených poklesem cen mikroelektroniky) stáhly se sebou i banky. Ty byly nuceny půjčovat si v zahraničí na stále kratší lhůty a za vyšší úrokové sazby. Ve chvíli, kdy zahraniční investoři odmítli korejským bankám dále půjčovat hrozil reálně bankrot Korejského státu. Tomuto vývoji bylo zabráněno půjčkami u mezinárodních organizací. Hospodářský program přijatý k ozdravení hospodářství vedl v roce 1998 k poklesu ekonomiky, ale v roce 1999 se již korejské hospodářství vrátilo na růstovou trajektorii.

Závěry

Z předchozího textu plyne, že příčin korejského hospodářského úspěchu byla celá řada. Nelze vyzdvihnout jen jeden faktor a pokládat jej za dominantní. Navíc nutno podotknout, že se v poslední době pohled na danou problematiku výrazně změnil, neboť se za příčiny korejských problémů začaly považovat některé faktory, které byly dříve považovány za příčinu vzestupu. Což se týká zejména vládních intervencí do finančního sektoru a také úlohy, kterou hrají v korejské ekonomice chaeboly.

Hlavním zdrojem dlouhodobého ekonomického růstu byl nepochybně export, který byl podpořen levnou a pracovitou pracovní silou ochotnou se vzdělávat. Úloha státu byla dvojznačná – vlády nepochybně provedly řadu pozitivních rozhodnutí, ale v některých oblastech udělaly chyby (strategie HCI). To se dá říct i o celém systému indikativního plánování, který má vedle kladů i nepochybné zápory. Pozitivní roli sehrála vláda v oblasti makroekonomické stability, která odlišovala Koreu od jiných rozvíjejících se zemí.

Korejské republice se podařilo překonat krizi z let 1997 a 1998 a nastartovat opětovný vysoký hospodářský růst. V současnosti se však zdá, že před zemí stojí další nelehké úkoly spojené s sjednocováním se severním sousedem, jehož ekonomika je na pokraji zhroutilí a jen její udržování v chodu bude vyžadovat obrovské finanční prostředky.

LITERATURA:

BARMA, B., J.: An Economic Roadmap to Korean Reunification - Pitfalls and Prospects, Asian Survey, ročník 38, číslo 3, březen, 1998

CLAESSENS, S., GLAESSNER, T.: Are financial sector Weaknesses undermining the East Asia Miracle?, Světová banka, Washington DC, 1997

East Asia's trade and Investment, Světová banka, Washington DC, 1994

Economic systems in South and North Korea - The Agenda for Economic Integration, edited by CHO L.- J., KIM Y. H., Korea Development Institute, Seoul, 1995

KIM, K., LEIPZIGER, D.M.: Korea A case of Government - led Development, Světová banka, Washington DC, 1993

KIM, S., KIM W.- S.: Korea's development assistance, International Trade and Business Institute, Soul, 1992

LEE, C. H.: The economic transformation of south Korea, OECD, Paříž, 1995

LEIPZIGER, D. M., PETRI, P.A.: Korea Industrial policy, Světová banka, Washington DC, 1993

Liberalizing Foreign trade, edited by PAPAGEORGIU, D., MICHAELY, M., CHOKSI, A., M., Basil Blackwell, Cambridge, 1991

NAYA, S, URRUTIA, M.: Lessons in development a comparative studies of Asia a Latin America, Internaional Centre for Economic Growth, San Francisco, 1990

NAYA, S., TAN J.L.H.: Asian Transition Economies-chalanges and prospects for reform and transation, Internaional Centre for Economic Growth, San Francisco, 1995

NAYA, S.: Private Sector development and Enterprise reforms in growing Asian Economies, Internaional Centre for Economic Growth, San Francisco, 1990

NAYA, S: Private Sector development and Enterprise reforms in growing Asian Economies, Internaional Centre for Economic Growth, San Francisco, 1990

PARK, T.: South Korea in 1997 - Clearing the last Hurdle to Political Economic Maturation, Asian Survey, ročník 38, číslo 1, leden, 1998

PLECHANOVÁ, B., FIDLER, J.: Kapitoly z dějin mezinárodních vztahů, ISE, Praha, 1997

Poverty reduction in South Asia, Světová banka, Washington DC, 1993

RHEE, J. -C.: The State Industry in South Korea - the limits of the authoritarian state, Routledge, London and New York, 1994

South Korean war memories, Economist 4.3.2000, str. 66

ŠTURSA, P.: Vývojová charakteristika a komparace Jižní Koreje s ostatními nově industrializovanými zeměmi Asie, VŠE, Praha, 1995

Internet:

Korejská centrální banka - WWW.BOK.OR.KR