

Strukturální politika

Strukturální politika

– Obsah

- Strukturální změny
- Přístupy ke strukturální politice
- Nástroje strukturální politiky

– Cíl:

- Co je a co způsobuje strukturální změny?
- Jaké jsou možnosti řešení strukturální krize?
- Jaká jsou rizika nástrojů strukturální politiky?

Strukturální politika

- Strukturální politika je soubor opatření, kterými stát podporuje žádoucí strukturální změny a řeší strukturální problémy ekonomiky
- Cílem strukturální politiky je reagovat na změny v ekonomice, do určité míry je i anticipovat, tak aby ji co nejméně zpomalovaly a ochromovaly její chod

Oblasti strukturální politiky

- obecná strukturální politika
- průmyslová politika
 - energetická politika
- zemědělská politika
- dopravní politika
- regionální politika

Přístupy

– Liberální přístup

- podpora automatického procesu strukturálního přizpůsobení (kvalitní infrastruktura, kvalifikovaná pracovní síla, pružný trh práce, fungující kapitálový a finanční trh)

– Intervencionistický přístup

- SP má napravovat tržní selhání (nedostatečné informace, externality, nedokonalá konkurence, ale i averze firem vůči riziku)

Strukturální změna

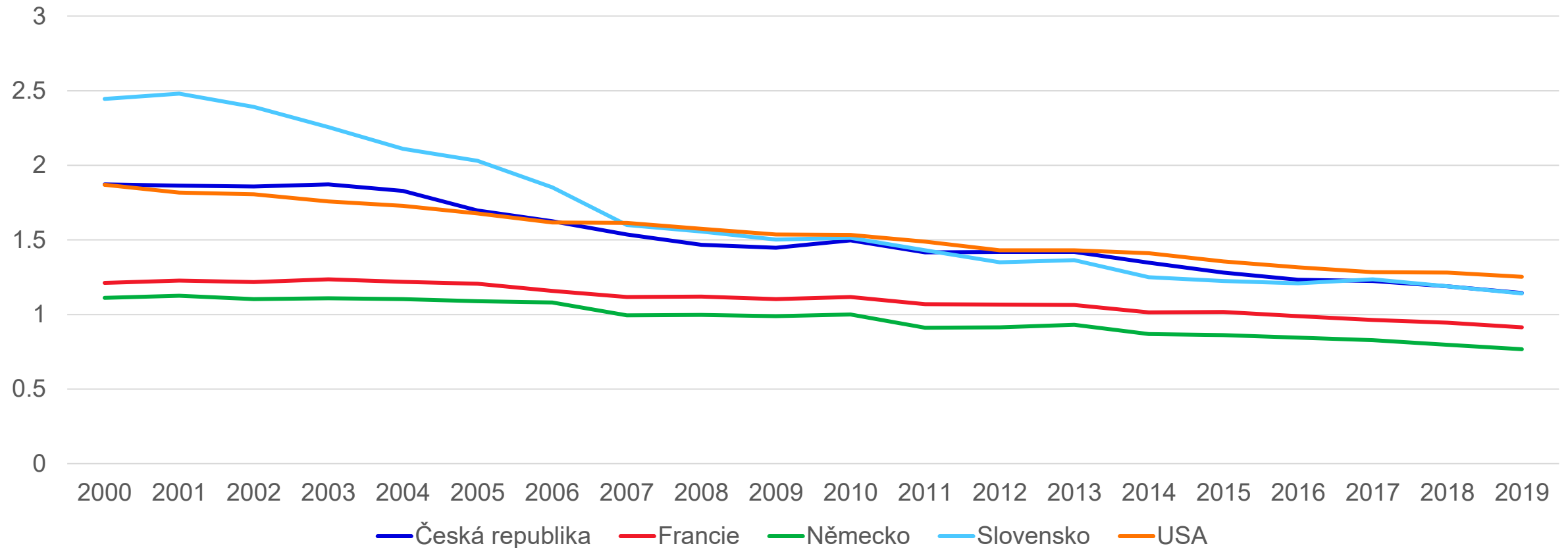
- přirozený proces, který je na makroekonomické úrovni velmi žádoucí. Na mikroekonomické úrovni přináší náklady

- **Může být vyvolána**
 - technologickým pokrokem
 - změnami cen výrobních vstupů
 - růstem disponibilního důchodu
 - změnami konkurenčních podmínek na světovém trhu
 - změnami v preferencích

Vývoj podílu zaměstnanosti v jednotlivých sektorech ekonomiky (v %)

Odvětví	Podíl na zaměstnanosti		změna
	2000	2021	
Těžba a dobývání	1,52%	0,47%	-68,81%
Zemědělství, lesnictví a rybníkářství	4,49%	2,33%	-48,05%
Stavebnictví	7,00%	5,26%	-24,90%
Ubytování, stravování a pohostinství	2,96%	2,58%	-12,77%
Zpracovatelský průmysl	30,57%	27,44%	-10,24%
Doprava a skladování	7,04%	6,46%	-8,22%
Ostatní činnosti	5,98%	5,68%	-4,97%
Peněžnictví a pojišťovnictví	1,87%	1,80%	-4,16%
Veřejná správa, obrana, sociální zabezpečení	7,25%	7,48%	3,19%
Obchod, opravy motorových vozidel	11,22%	12,61%	12,43%
Vzdělávání	6,79%	8,03%	18,19%
Profesní, vědecké a technické činnosti	3,14%	4,20%	33,67%
Zdravotní a sociální péče	5,88%	7,99%	35,91%
Informační a komunikační činnosti	1,95%	3,23%	65,70%
Administrativní a podpůrné činnosti	2,34%	4,43%	89,68%

Energetická náročnost ekonomik kWh/\$HDP

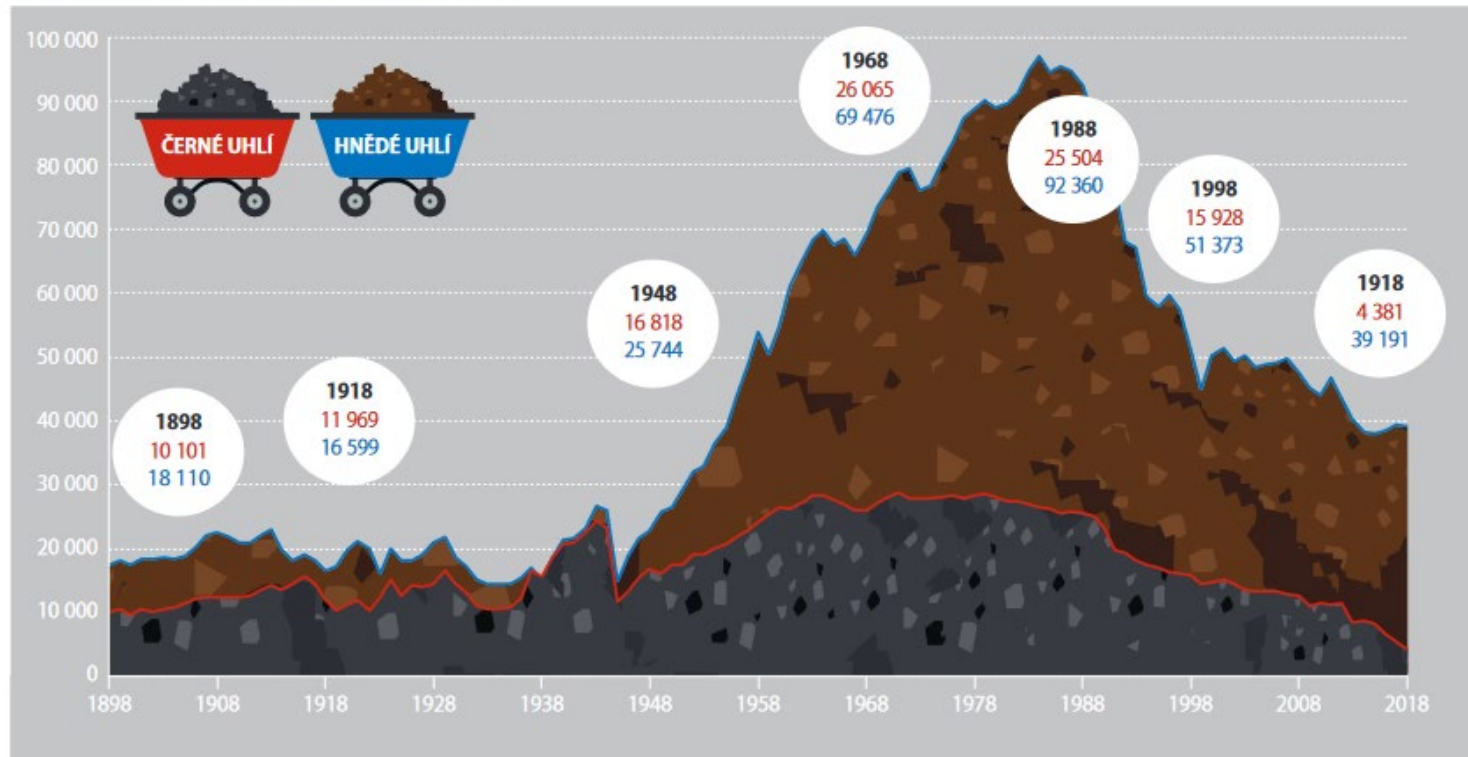


Strukturální krize

- vzniká v případě silného poklesu určitého odvětví, které má vysoký podíl na produkci a zaměstnanosti
- vzniká strukturální nezaměstnanost
- klíčovým parametrem je pružnost výrobních faktorů
 - účinnost bankrotového zákona

Strukturální krize

TĚŽBA ČERNÉHO A HNĚDÉHO UHLÍ (tis. tun)



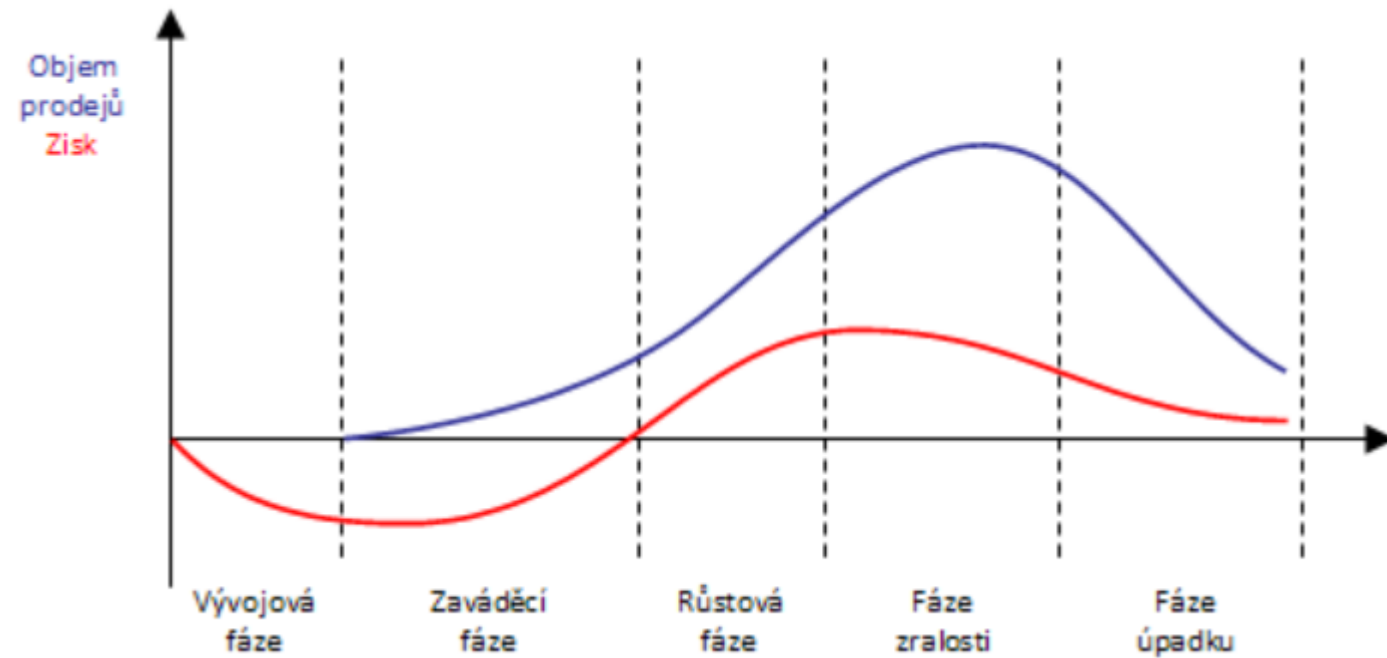
Zdroj: ČSÚ, MPO

CS: Detroit

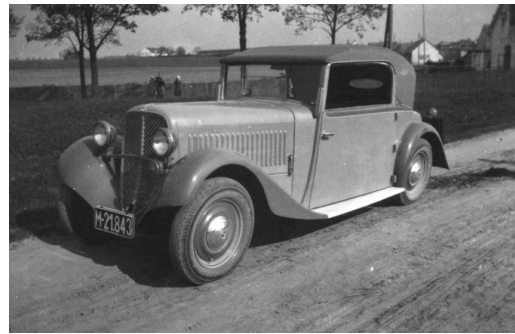
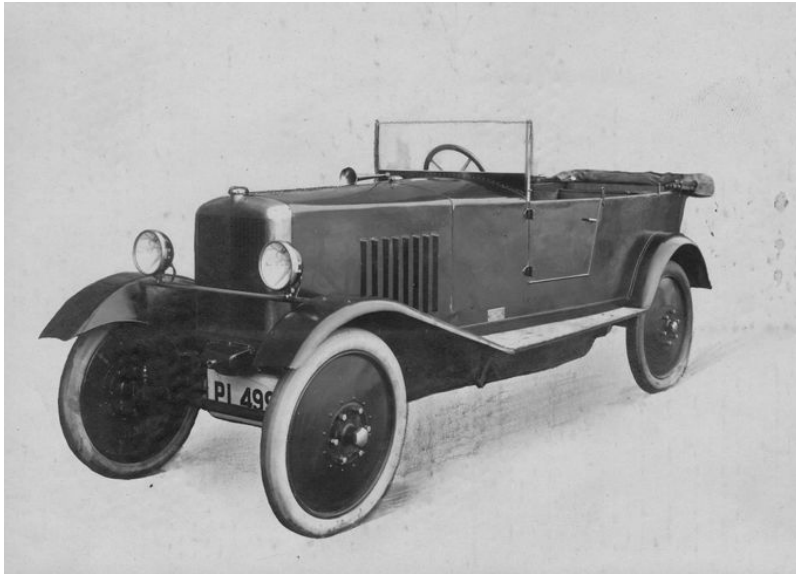
- 1903 zakládá Henry Ford automobilku
- 1908 – přestaven Model T
- Od 20. let ve městě sídlí General Motors (GM)
- 2009 krach GM
- 2013 bankrot města
- Počet obyvatel: 1 800 000 (1950) -> 639 000 (2020)



Teorie životního cyklu odvětví



Teorie životního cyklu odvětví



Co by se stalo, pokud by vláda nic nedělala?

Nástroje strukturální politiky

- podpora upadajících (decelerační politika)
 - pomáhá oddálit bankrot, pomáhá při restrukturalizaci nebo asistuje při postupném uzavírání firmy
 - nutnost státních zásahů se zdůvodňuje potřebou zachovat pracovní místa
- vybírání vítězů (akcelerační politika)
 - urychluje proces strukturálních změn
 - identifikovat a podporovat odvětví s potenciálem vysokého růstu
 - jakým způsobem je vláda má vybrat?

CS: převzetí společnosti OKD

- 90. léta:
 - částečná privatizace v rámci kupónové privatizace
 - rychlý útlum těžby
- 2004: prodej zbylých akcií
- 2008: výrazná modernizace technologií
- 2016: insolvence
- 2018: OKD převzal stát
- 2020: navýšení základního kapitálu o 612 milionů Kč + očekávání postupného útlumu těžby
- 2022: nárůst cen uhlí; ukončení těžby posunuto na rok 2025

CS: pokusy o vytvoření průmyslu polovodičů

Země	Období	Odhad dotací (mld. USD)	Výsledek
USA	1976-1980	12-36	✓
Japonsko	1980-1982	16-54	✗
Taiwan	1990-	15-43	✓
Jižní Korea	1990-	9-26	✓
Singapur	1995-	5-16	✗
Německo	1996-	2-7	✗
Čína	1999-	6-17	✗
Malajsie	2001-	1-3	✗

Clustery

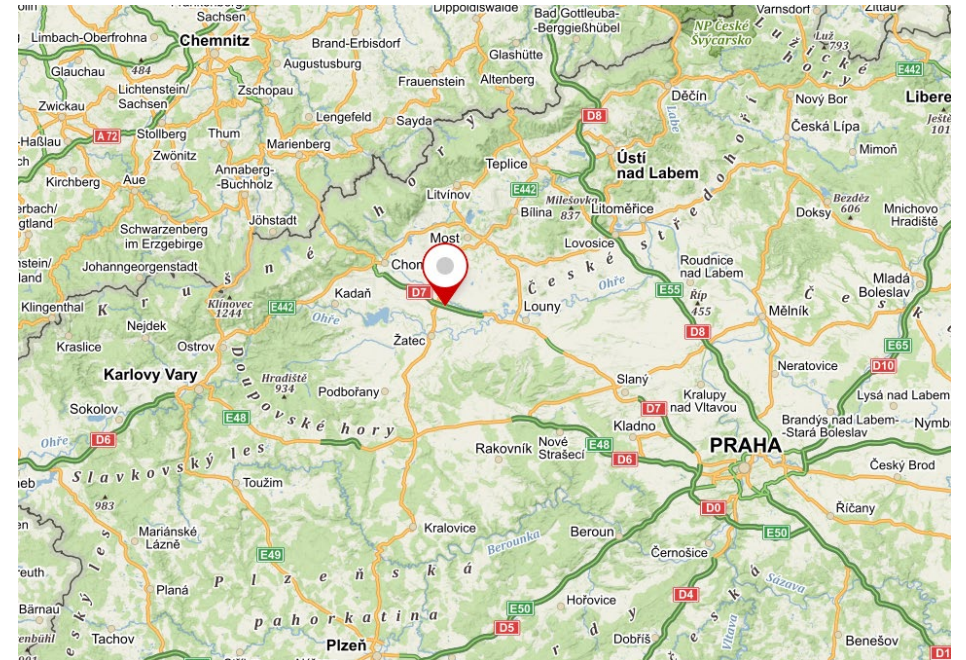
- podobné firmy jsou někdy soustředěny na malém místě
- Silicon Valey, londýnské City, Hollywood v Los Angeles, Technologický park v Brně
- široká nabídka kvalifikované pracovní síly, která může snadno přecházet mezi společnostmi
- stát dále může zajistit infrastrukturu, podpůrný servis pro firmy, podpora bydlení a občanské vybavenosti

Investiční pobídky

- cíl: přilákat přímé zahraniční investice
- forma: daňové prázdny, infrastrukturní investice
- častá soutěž mezi vládami
- negativa: narušování hospodářské soutěže, jednostranné zaměření struktury národního hospodářství

CS: průmyslová zóna Triangle u Žatce

- měla stát 1,3 mld. Kč a přinést Ústeckému kraji 13 000 pracovních míst
- 2014: cena 2,2 mld. Kč a 900 pracovních míst
- 2019: otevřena továrna společnosti Nexen (až 1 300 pracovních míst)





2003



2006



2012



2015

í fakulta



2018



2021

UNI
ECON

Společnost Nexen

– investice 14,7 mld. Kč

– investiční pobídky

– přislíbeno až 3,6 mld. Kč

– uskutečněno:

sleva na dani z příjmu 1,639 mld. Kč
dotace na vytvoření nových pracovních míst 200 mil. Kč
750 mil. Kč na podporu investičního majetku

Datum poslední změny:
23.1.2023

Kontaktní pracoviště ÚP ČR:
[Kontaktní pracoviště Louny](#)

Referenční číslo:
22 953 540 778

Nexen Tire Europe s.r.o. | IČO: 03614131

MÍSTO VÝKONU PRÁCE

Průmyslová 1000
Bitozeves-Průmyslová zóna
Triangle
43801 Bitozeves
okr. Louny

PROFESE CZ-ISCO
OBOR

Obsluha strojů na výrobu a
zpracování výrobků z pryže
(8141)
Výroba a provoz

MZDOVÉ ROZPĚTÍ

od 22 000 Kč/měsíc

POČET NABÍZENÝCH MÍST

100

DOBA ZAMĚSTNÁNÍ

od 1.2.2023

MINIMÁLNÍ STUPEŇ VZDĚLÁNÍ

Střední odborné (vyučen)

PRACOVNĚPRÁVNÍ VZTAH

Pracovní poměr - plný úvazek

POČET HODIN TÝDNĚ

40

SMĚNNOST

Nepřetržitý provoz

Investiční pobídky v ČR

Výše investice (mld. Kč)	Sektor
364	automobilový průmysl
61,3	petrochemie
59,6	strojírenství
51,9	elektrotechnický průmysl
50,8	dřevozpracující průmysl
49,9	kovodělný průmysl
43,2	gumárenský průmysl
41,4	elektrická zařízení
35	plastikářský průmysl
29,6	potravinářský průmysl

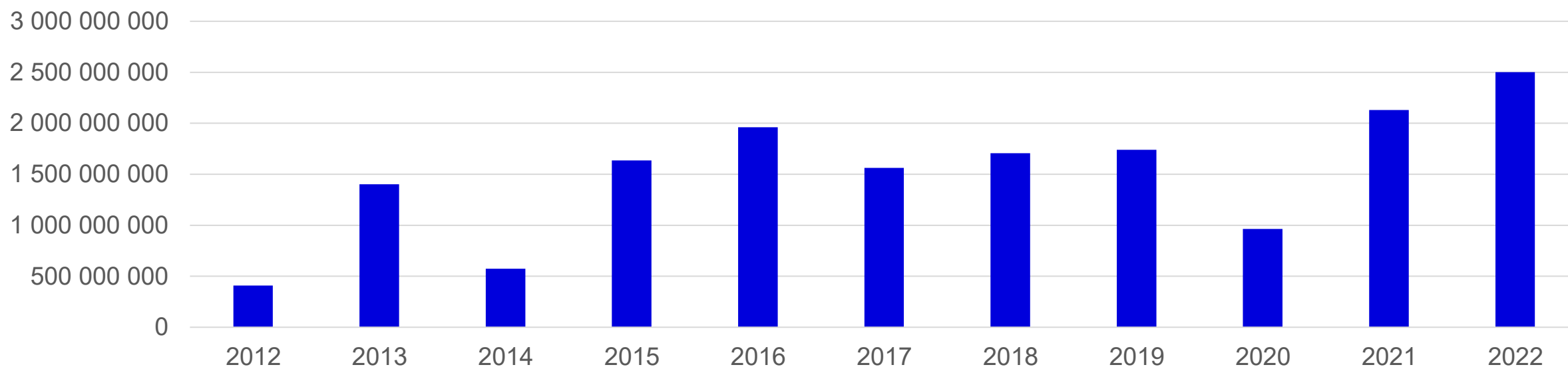
CS: Investiční pobídka Hyundai Motor

- 2006, Nošovice
- investice automobilky 34,4 mld. Kč
- od státu 4,9 mld. Kč
- přímá zaměstnanost 3 500 lidí
 - s dodavateli přes 12 000
- daň z příjmu začala společnost platit v roce 2012



CS: Investiční pobídka Hyundai Motor

	2002	2003	2004	2005	2006	2007	2008	2009
nezaměstnanost v MSK	13,3	14,7	14,5	13,9	12	8,5	7,4	9,7
volná místa v MSK	2 301	2 403	2 674	3 306	7 896	10 696	8 795	2 756



CS: Investiční pobídka LG Philips Dispalys

- 2000
- výroba klasických televizí
- investice 7,2 mld. Kč
 - od státu 801 milionů Kč
- zaměstnáno 1 200 lidí
- 2006 uzavření výroby
- konkurz – skoro 6 mld. Kč neuhrazených pohledávek

Podpora exportního financování

- ČEB

- EGAP

- podpora rizikových projektů vývozů do zemí, které by nebyly pojištěny komerčními pojišťovnamí a bankami

CS: úvěr Aeru Vodochody

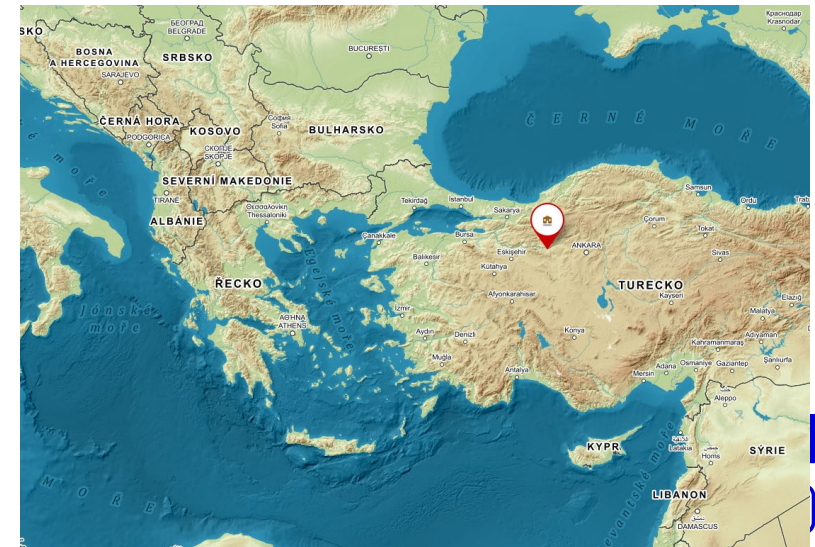
- 2017: ČEB poskytla úvěr 320 mil. Kč na vývoj letadla L-39NG
- jedním z cílů byla diversifikace exportu
- náklady na vývoj přesáhly 3 mld. Kč => velké ztráty celé firmy
=> prodej firmy do Maďarska
- doposud se vyrobily jednotky kusů
 - plány na 14 kusů do Vietnamu, další do Senegalu, Maďarska

Argumenty proti průmyslové politice

- nedostatek informací
- vliv politického cyklu
- dobývání renty
- vliv zájmových skupin

CS: výstavba elektrárny v turecké Adularyi

- do výstavby elektrárny bylo investováno 18 miliard korun
- 11,7 miliardy půjčila ČEB
- elektrárna fungovala jen pár týdnů, protože se v kotli hromadil popel
- ČEB prodala pohledávku za zlomek původní hodnoty



Průmyslová politika v Japonsku

- aktivní strukturální politika
- 60. léta: restrukturalizace ekonomiky od tradičních odvětví (textilní, lodářský průmysl) k perspektivním odvětvím (ocelářský, automobilový průmysl, elektrotechnika)
- ochranářská politika
 - podhodnocená měna
 - ochrana domácího trhu
- řízený transfer výrob s nižší přidanou hodnotou do východní Asie nebo Evropy
- koncentrace aktivit do menšího počtu velkých průmyslových podniků propojených s bankami (keiretsu)

Dopravní politika

- Společná dopravní politika EU
- cíl: vytvořit společný dopravní trh, který umožní volný pohyb služeb a otevřít dopravní trhy
 - dnes se více promítají snahy o udržitelnost

CS: Letecká doprava v rámci Společné dopravní politiky

- cíl: vytvořit jednotný trh s leteckou dopravou v Evropě
- před reformou:
 - regulace národními orgány
 - monopol národních dopravců
 - mezinárodní letecká doprava na základě mezistátních dvoustranných smluv
kontroly přístupu na trh

CS: Letecká doprava v rámci Společné dopravní politiky

- reforma
 - volné stanovení cen
 - dopravci mohou využívat libovolné trasy
 - úprava státní podpory (zákaz státního financování)
 - harmonizace bezpečnostních opatření
 - kompenzace pro cestující
- vznik nízkonákladových dopravců
- krach některých tradičních národních dopravců Malev, Sabena
- nárůst dopravy o 74 % (mezi 1995 a 2014)

CS: Začátky společnosti Ryanair

- 1985: zahájen provoz mezi Waterfordem a Gatwickem
- 1986: částečná deregulace
 - malé letecké společnosti mohly provozovat mezinárodní linku v případě, že to jedna z vlád povolila
 - Ryanair narušil duopol Aer Lingus/British Airway na lince Dublin-Luton
- 1987: nová spojení do Amsterdamu a Bruselu
- 1992: úplná liberalizace mezinárodních letů v rámci EU => prostor pro rychlý růst

Závěr

- Strukturální změny jsou přirozenou součástí ekonomického vývoje
- Strukturální krize vyvolává nezaměstnanost
- Nástroje strukturální politiky se mohou zaměřit na podporu poražených nebo vybírání vítězů
- Strukturální politika má svá rizika
 - nedostatek informací, dobývání renty, vliv zájmových skupin, vliv politického cyklu

MUNI
ECON