

1. DANĚ

Jak mohou mít ve Švédsku tak vysoké daně a v Africe tak nízké?

Kleven, H. J. (2014). How can Scandinavians tax so much?. *Journal of Economic Perspectives*, 28(4), 77-98.

Jak mohou mít ve Skandinávii tak vysoké daně?

- **Skandinávské** země (Norsko, Švédsko, Dánsko) jsou typické velmi vysokou mírou přerozdělování financovanou distorzními daněmi
- Přesto se jedná o jedny z **nejbohatších** zemí na světě.
- **Jak je to možné?** když řada ekonomů argumentuje proti vysokým daním z důvodu (předpokládaného) negativního dopadu na ekonomický růst.

Daňové sazby ve Skandinávii (2012)

Tax Revenue and Tax Rates in Scandinavia versus Selected Comparison Countries

	<i>Denmark</i>	<i>Norway</i>	<i>Sweden</i>	<i>Germany</i>	<i>United Kingdom</i>	<i>United States</i>
Tax revenue /GDP	48.2%	42.8%	45.8%	36.3%	35.0%	24.8%
Shares of tax revenue						
Income taxes	64.2%	70.7%	68.4%	68.7%	54.8%	70.0%
Property taxes	3.8%	2.9%	2.4%	2.4%	11.8%	12.2%
Consumption taxes	31.6%	26.4%	28.8%	28.4%	32.8%	17.9%
Income tax distortions						
Top marginal tax rate	69.8%	60.8%	73.6%	59.3%	62.7%	43.3%
Participation tax rate	87.0%	77.6%	76.7%	63.0%	55.6%	36.6%

Otázka

- Skandinávské země mají velmi vysoké daně a přesto vykazují **vysoké míry** odvodu daní a reálné aktivity
- Je to **důsledkem**:
 - a) specifického designu veřejných politik?
 - b) anebo něčím speciálně skandinávským?

Je to design veřejných politik?

- 1) Rozsáhlý **informační** systém → nízká míra daňových úniků
- 2) Široká daňová **základna** → nízká elasticita daňových příjmů ve vztahu k mezním daňovým sazbám
- 3) Výdajová politika → dotování veřejných služeb, které jsou komplementární k práci (péče o děti, péče o staré, doprava, vzdělání)
→ **podpora** vysoké nabídky **práce**

Jsou Skandinávci jiní?

- **Alternativní** hypotéza spočívá ve vysvětlujícím vlivu sociálních a kulturních faktorů
- Je morálka, důvěra a solidarita na evropském **severu** jiná než v jiných zemích?
- Vliv nehostinného podnebí, izolovanosti a homogenní populace → musíme si/chceme si **pomáhat?**

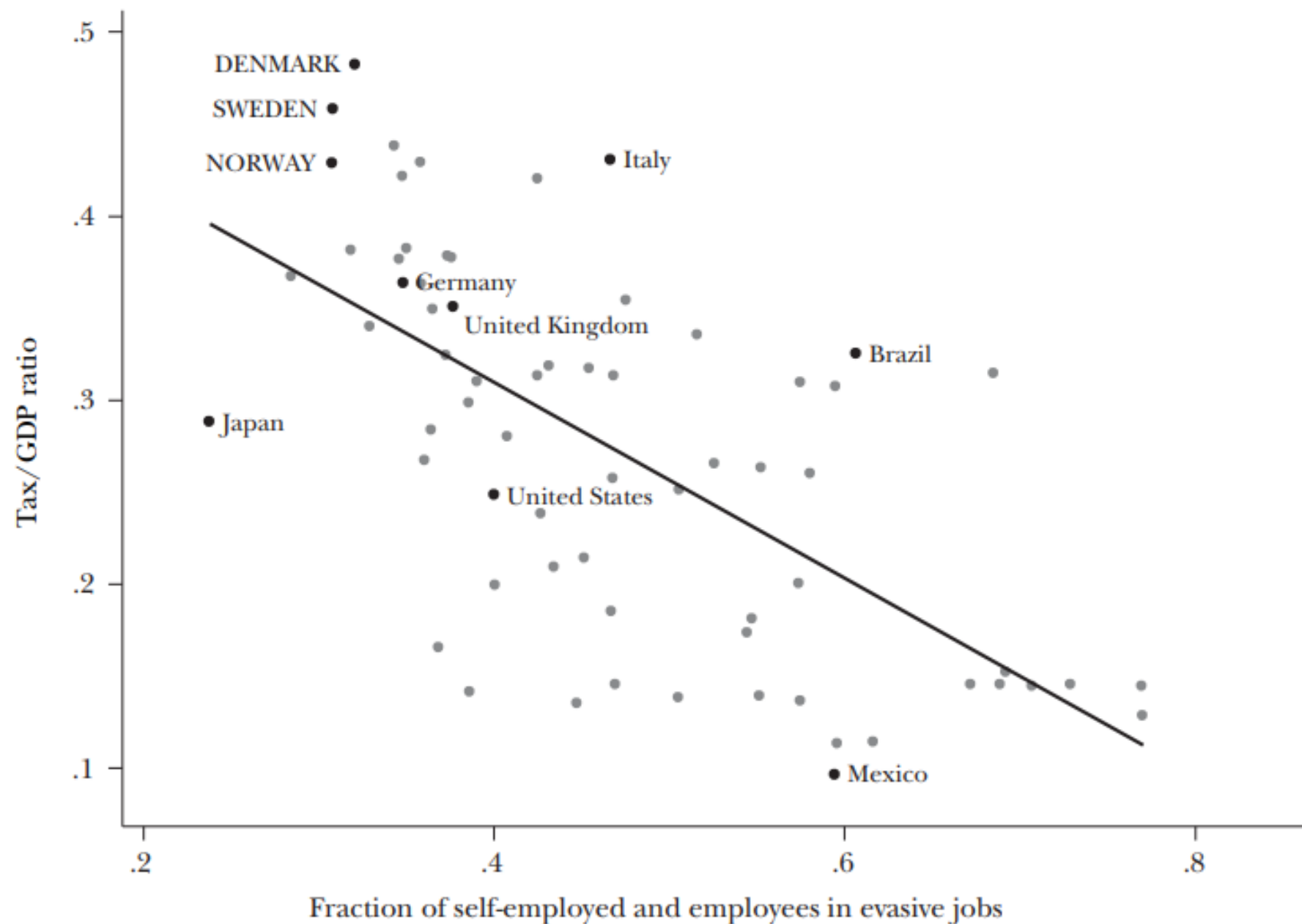
Informace a Daňové Úniky

- V moderních ekonomikách spoléhají **finanční úřady** na informace od zaměstnavatelů a finančních institucí, aby zjistili daňový základ
- Další informace představují **záznamy** tržních transakcí (kreditní karty, půjčky, účetnictví)
- Čím více **informací** mají úřady k dispozici, tím menší je vyhýbání se daním

Informace a Daňové úniky

- **Vyhýbání** se placení daní je vyšší, pokud je vyšší podíl OSVČ (sami nahlašují své příjmy)
- **IRS USA (2012)**: míra neplacení daní je 56% pro příjmy s minimálním či žádným hlášením
→ Pokud existuje nahlašování, klesne míra neplacení daní na 8%.
- Je (**legální**) vyhýbání se placení daní (**morálně**) akceptovatelné?

B: Tax Take versus Fraction of Self-Employed and Employees in Evasive Jobs



Elasticita zdaňovaných příjmů

- Klíčový parametr pro ohodnocení daňových politik je **elasticita** daňového příjmu ve vztahu k mezní daňové sazbě
- Pomocí této elasticity lze **spočítat** efekt daňových změn nebo ztrátu mrtvé váhy
- Závisí na **nákladech příležitostí** placení daní (behaviorální aspekty, daňové výjimky a odpočty)
- Je nízká elasticita daňových příjmů, **důvodem** vyšších daňových sazeb ve Skandinávii?

Dánsko x USA

- Elasticita daňových příjmů v Dánsku je výrazně nižší než v USA. **Proč?**
- **Důvody:** dobré informace úřadů, málo daňových výjimek, široká daňová základna
- Vysoké daně v Dánsku odrazují imigraci vysokopříjmových **cizinců**, nemotivují však k odchodu rodilé **Dány** → to je důležité, protože drtivou většinu daňových poplatníků představují rodilí Dánové

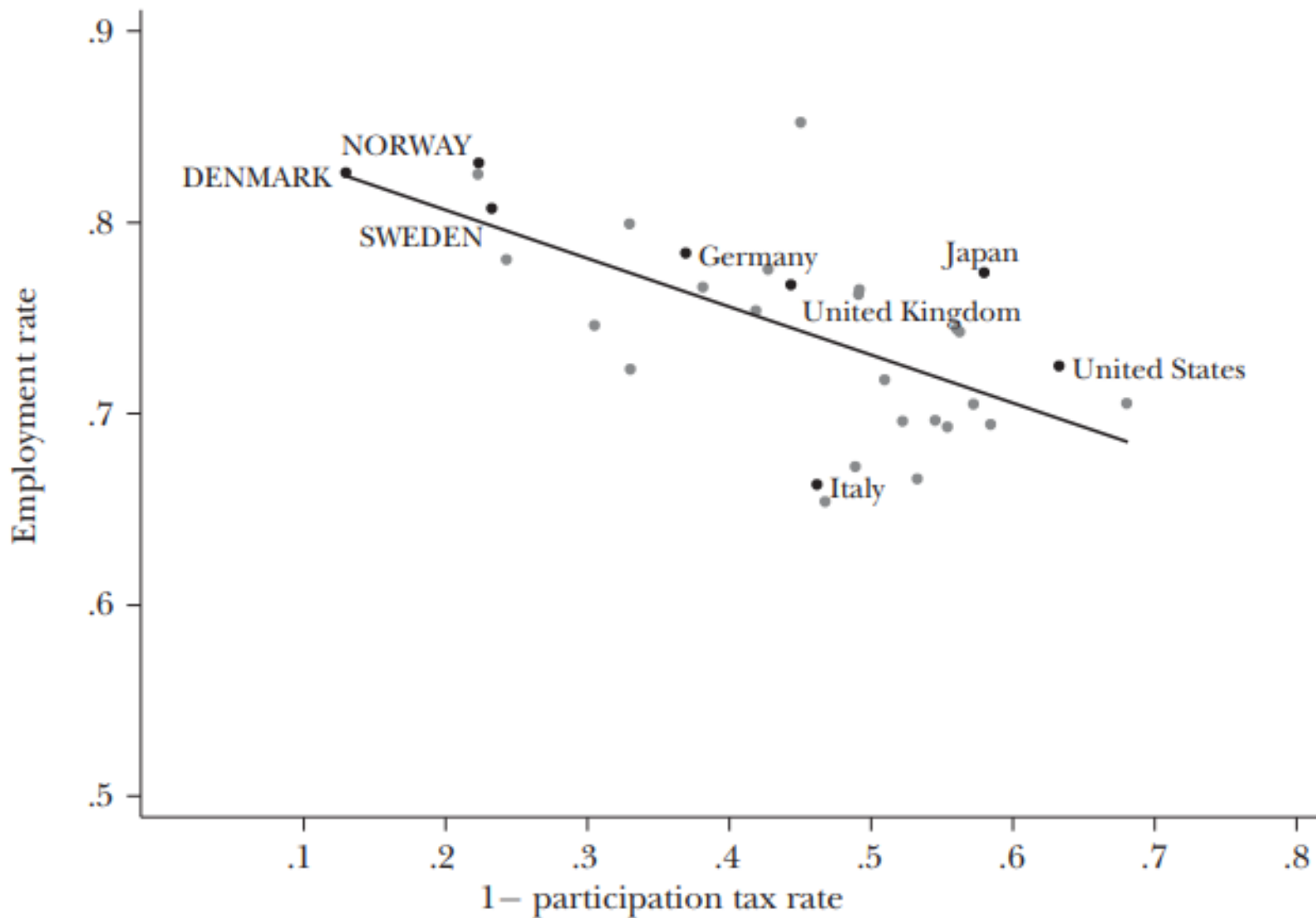
Výdajová politika

- Efektivita daňového systému nemůže být plně posouzena bez pohledu na **výdaje**, na které je použita
- Je pravdou, že skandinávské země vynakládají velký objem zdrojů na financování nejrůznějších **transferových programů**, které tak vytvářejí další implicitní daň na práci
- Skandinávské země ovšem také vynakládají velký objem prostředků na veřejné poskytování a dotování statků, které jsou **komplementární k práci**, jako je péče o děti, péče o staré a doprava.

Výdajová politika

- Tyto programy tak představují dotování nákladů práce, což **podporuje nabídku práce** a působí tak proti efektu vysokých daní
- Skandinávské země investují hodně do **vzdělání**, což je statek komplementární k dlouhodobé nabídce práce
- Jaký je vztah výše **zdanění** a nabídky **práce**?

A: Employment Rate versus Net-of-Tax Rate on Participation



Jaký je vliv daní na nabídku práce?

- Prezentovaná zjištění jsou v rozporu s obvyklými závěry makroekonomické literatury, která argumentuje, že vyšší daně mají **negativní** dopad na nabídku práce, a že nabídka práce je mzdově elastická.
- Jak je to **možné**? Možná vysvětlení: zahrnutí transferů; makro-literatura se empiricky hodně opírala o 90-léta, kdy nízko daňové země měly lepší výkonnost trhů práce než dnes

Skandinávský efekt?

- **Jak** mohou skandinávské země mít tak vysokou nabídku práce (a míry zaměstnanosti) přes deformace a omezení pobídek, které jsou dány vysokými daňovými sazbami (jak průměrnými, tak mezními)?
- Jsou dvě vysvětlení: **pobídky a kultura**
- **Pobídky:** vysoké dotace na předškolní zařízení, péče o staré

Hospodářská politika

Lze rozlišit **dva** vyprofilované **modely**:

- Nízké daně, nízké dotace na předškolní zařízení a péči o staré (USA, jižní Evropa)
- Vysoké daně, vysoké dotace na předškolní zařízení a péči o staré (Skandinávie)

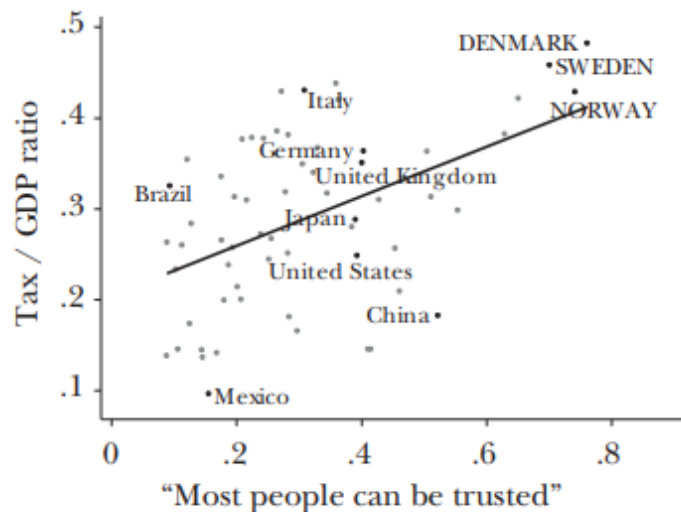
Co je lepší hospodářská politika?

Vliv sociálních a kulturních faktorů

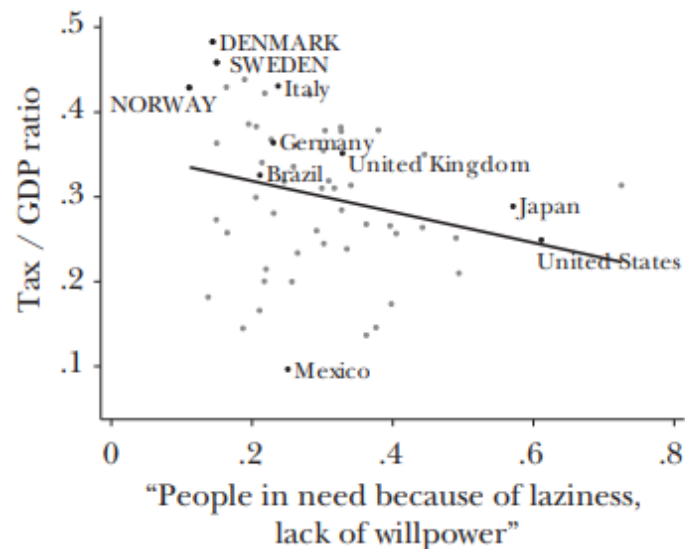
- Obvyklým vysvětlením také je, že ve Skandinávii se vybere více na daních částečně kvůli faktorům jako jsou morálka, normy a důvěra (**daňová morálka**).
- Daňová morálka má vliv na **ochotu platit** daně a liší se mezi jednotlivými zeměmi

Tax Take versus Social and Cultural Indicators across Countries

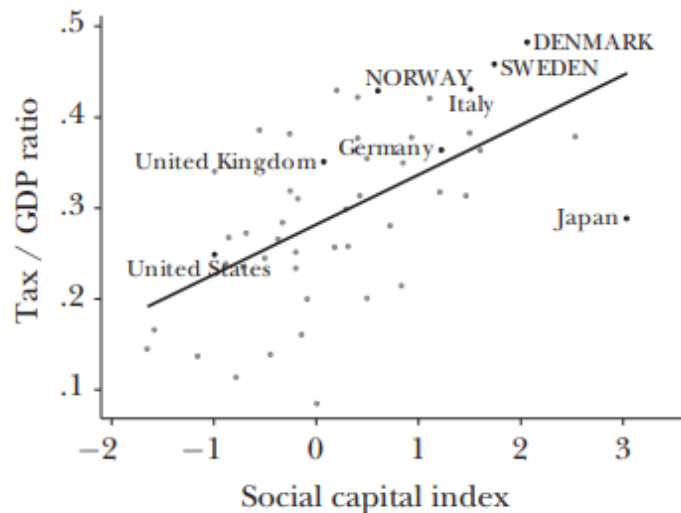
A: Tax Take versus Trust



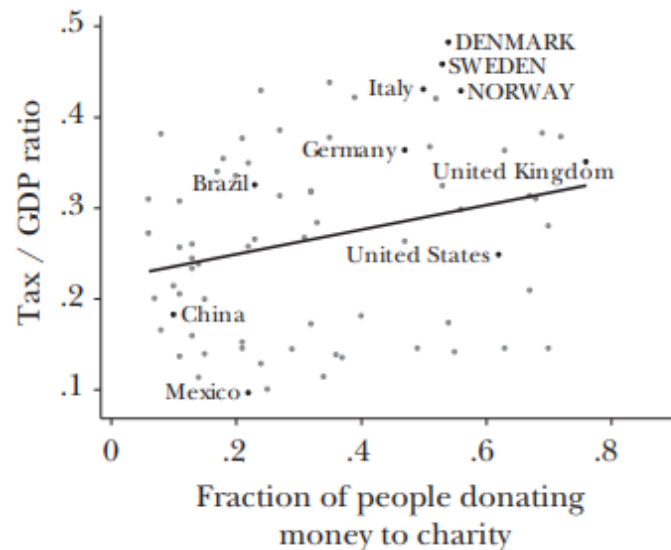
B: Tax Take versus Beliefs about the Poor



C: Tax Take versus Social Capital Index (Civic Participation, Voter Turnout, Crime)



D: Tax Take versus Charitable Donations



Skandinávské hodnoty (1)

- A) Lidem se dá věřit** → ve Skandinávii jedna z nejvyšších měr důvěry na světě → vysoká míra sociální koheze → vyšší ochota platit daně?
- B) Chudí nejsou líní** → jsou chudí chudými, díky nedostatku píle či vůle → anebo jsou hlavními příčinami sociální nespravedlnost, smůla či jiné faktory mimo individuální kontrolu? → ve Skandinávii si pouze 10% - 15% lidí myslí, že chudí jsou líní. V USA si to myslí 60% lidí.

Skandinávské hodnoty (2)

- C) Občanská společnost** je užitečná → má smysl angažovat se ve spolcích a chodit k volbám.
- D) Solidarita má smysl** → Vytlačuje povinná solidarita (daně a dávky) dobrovolnou solidaritu (charita)? → ve Skandinávii nikoliv

Jsou Skandinávci jiní?

- Důkazy, že skandinávské země sdílí některé společné kulturní a sociální hodnoty, které mohou přispívat k vyšší ochotě platit daně je **vábivý**, nikoliv však **jednoznačný**
- Lze však konstatovat, že velké daňové výběry jdou ruku v ruce s řadou ukazatelů sociální koherence, jako je participace na občanské společnosti, vysoká účast ve volbách, důvěra, a nízká **kriminalita**

Závěr (1)

- **Otázka** zněla, jak mohou Skandinávci (či jiné národy) mít současně velmi vysoké daně a velmi vysokou životní úroveň
- Byly identifikovány některé **politiky**, které vysvětlují část záhady – konkrétně pak dobrá daňová morálka, široká daňová základna a vysoké výdaje na statky komplementární k práci
- Zůstávají však některé specificky skandinávské **faktory** – tyto země jsou malé a homogenní, jejich rasová a náboženská diverzita je malá, úroveň lidského kapitálu je vysoká a tyto země nebyly ovlivněny násilnými konflikty

Důsledky

- Do jaké míry jsou tyto politiky **přenositelné** do jiných zemí?
- Do určité míry v zemích, které jsou strukturálně podobné (Bylo by vhodné/žádoucí aplikovat tyto politiky v **ČR?**)
- Výrazně méně pak pro velké, rozmanité a nerovnostářské země, jako např. **USA** → zde by implementace takových politik byla nevhodná až nežádoucí

Proč rozvojové země zdaňují tak málo?

Besley, T., & Persson, T. (2014). Why do developing countries tax so little?. *Journal of Economic Perspectives*, 28(4), 99-120.

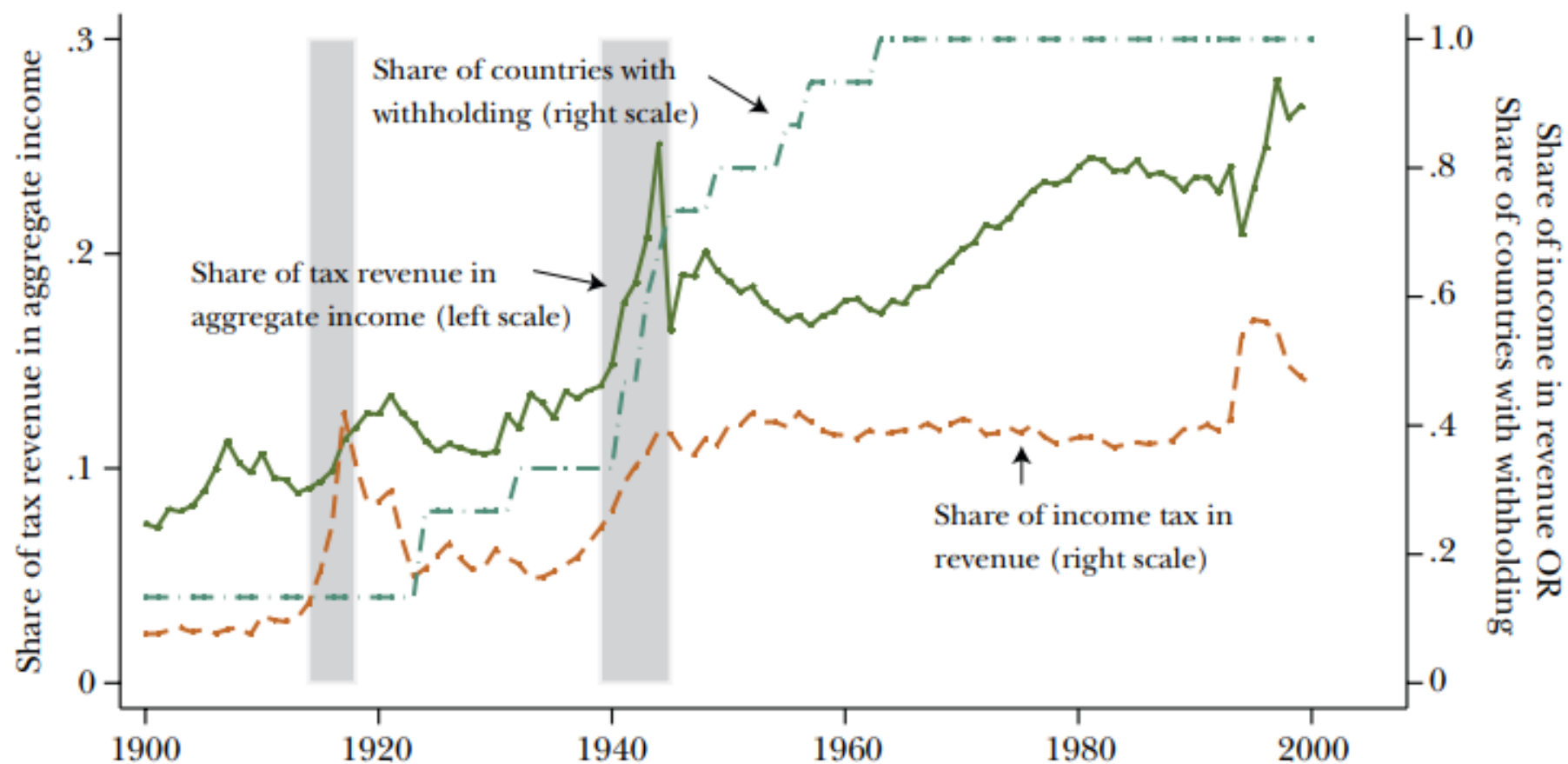
Úvod

- Rozvojové země vybírají daně v rozsahu **10 – 20%** HDP, zatímco vyspělé země okolo 40%
- Chudoba rozvojových zemí má své důvody, a ty mohou také vysvětlovat jejich **slabost** při vybírání daní
- Potenciálními **politickými důvody** jsou slabé instituce, fragmentovaná politika a nedostatek transparentnosti z důvodu slabých médií
- K tomu přispívají i **společenské a kulturní** faktory → slabá národní identita, kultura neplacení daní

Veřejné příjmy a výdaje

- Schopnost **vybírat daně** patří mezi jednu ze základních funkcí státu
- **Limitovaná** schopnost vybírat daně pak vede i k limitované schopnosti poskytovat statky a služby nutné k provozování moderní tržní ekonomiky
- **Politický rozvoj** je spojen s ekonomickým rozvojem → angažovaní občané/voliči vyžadují kompetentní řízení veřejných financí
- **Schopnost zdaňovat** není jen o veřejných příjmech → je to podstata rozvoje státu

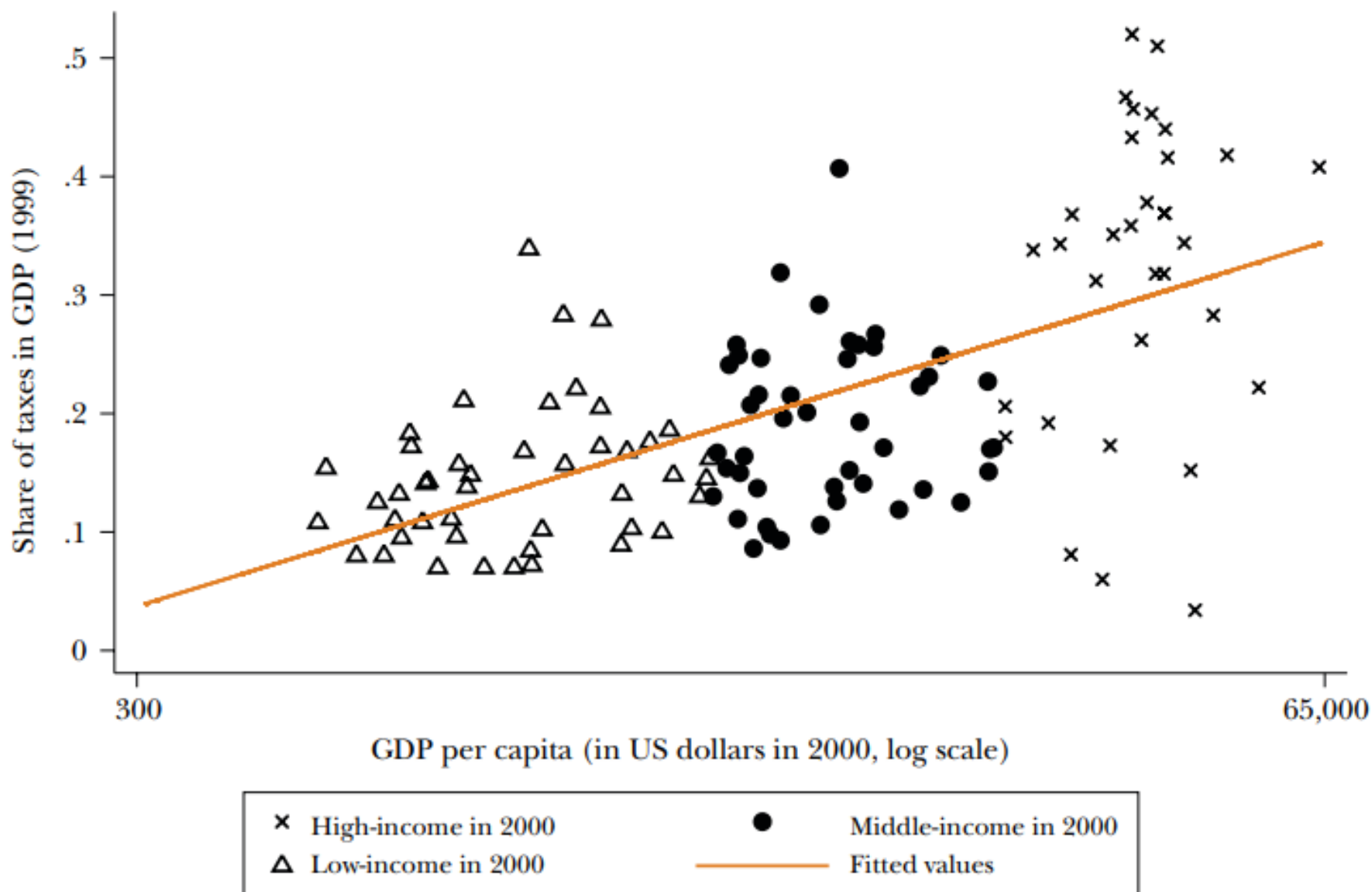
Evolution of Tax Revenue, Income Tax, and Tax Withholding in a Sample of 18 Countries



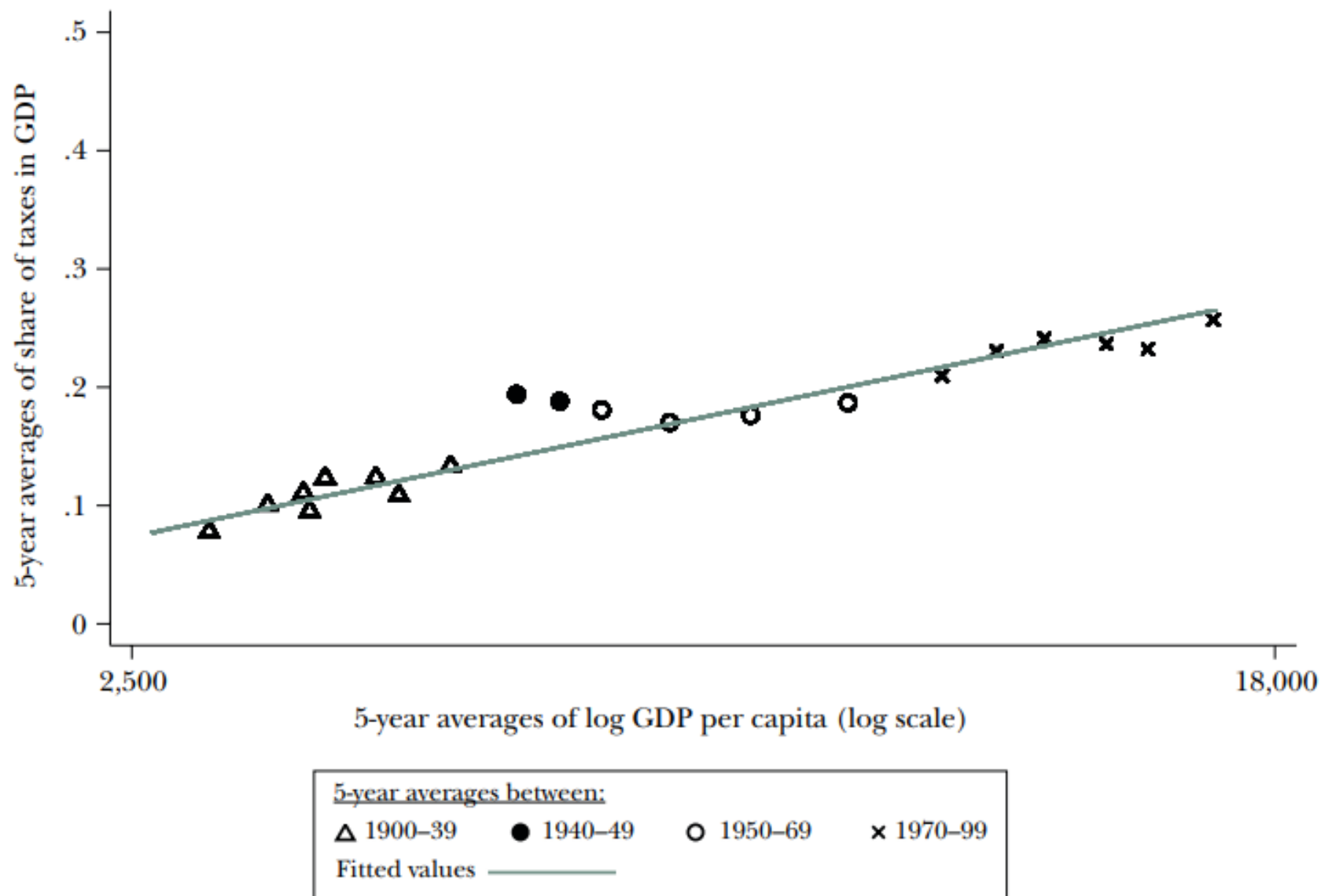
Souvislosti

- Růst daňové zátěže v průběhu posledních 100 let
→ ve 20. století bezpříkladně vzrostla **síla národních států**
- Význam zavedení **daně z příjmu** jako důležitého zdroje veřejných příjmů
- Během **obou světových válek** silně vzrostl podíl veřejných příjmů na HDP. Na rozdíl od předchozích století se po jejich ukončení již nevrátil na předchozí úroveň

Country-level Taxes and Income



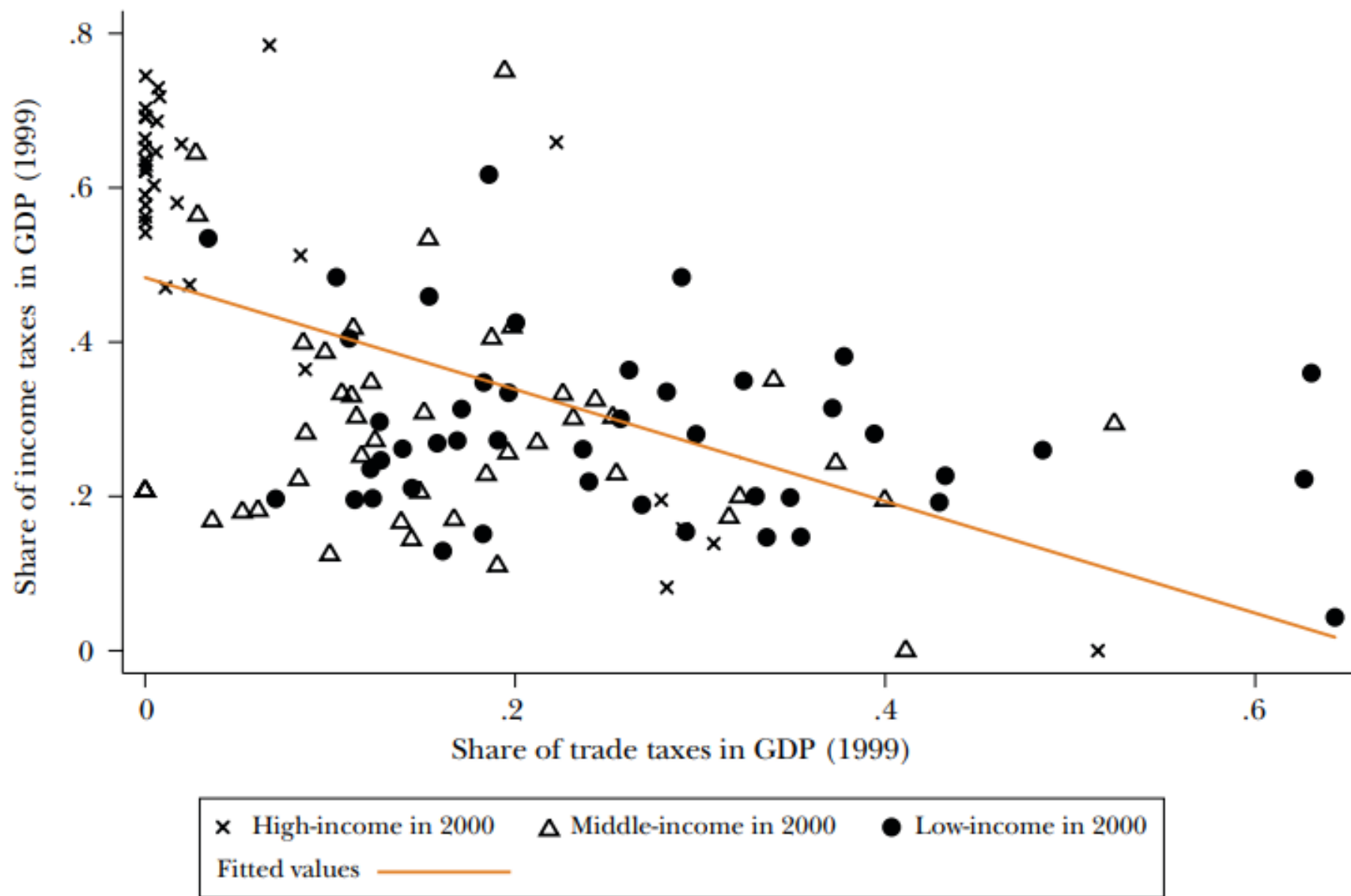
Global-level Taxes and Income in a Sample of 18 Countries and 20 Time Periods



Souvislosti

- **Výše daní** je pozitivně koreloována s důchodem (v průřezovém i mezi časovým srovnání)
- Většina vyspělých zemí operuje s vyššími daněmi (jsou výjimky: USA, SWT)
- **Vysoké daně** jsou součástí většiny vyspělých ekonomik
- V průběhu času většina vyspělých zemí prošla obdobím růstu daňové kvóty na HDP → k vytváření **institucí**, které jsou potřebné pro podporu tržní ekonomiky, což generuje tlaky na růst daní

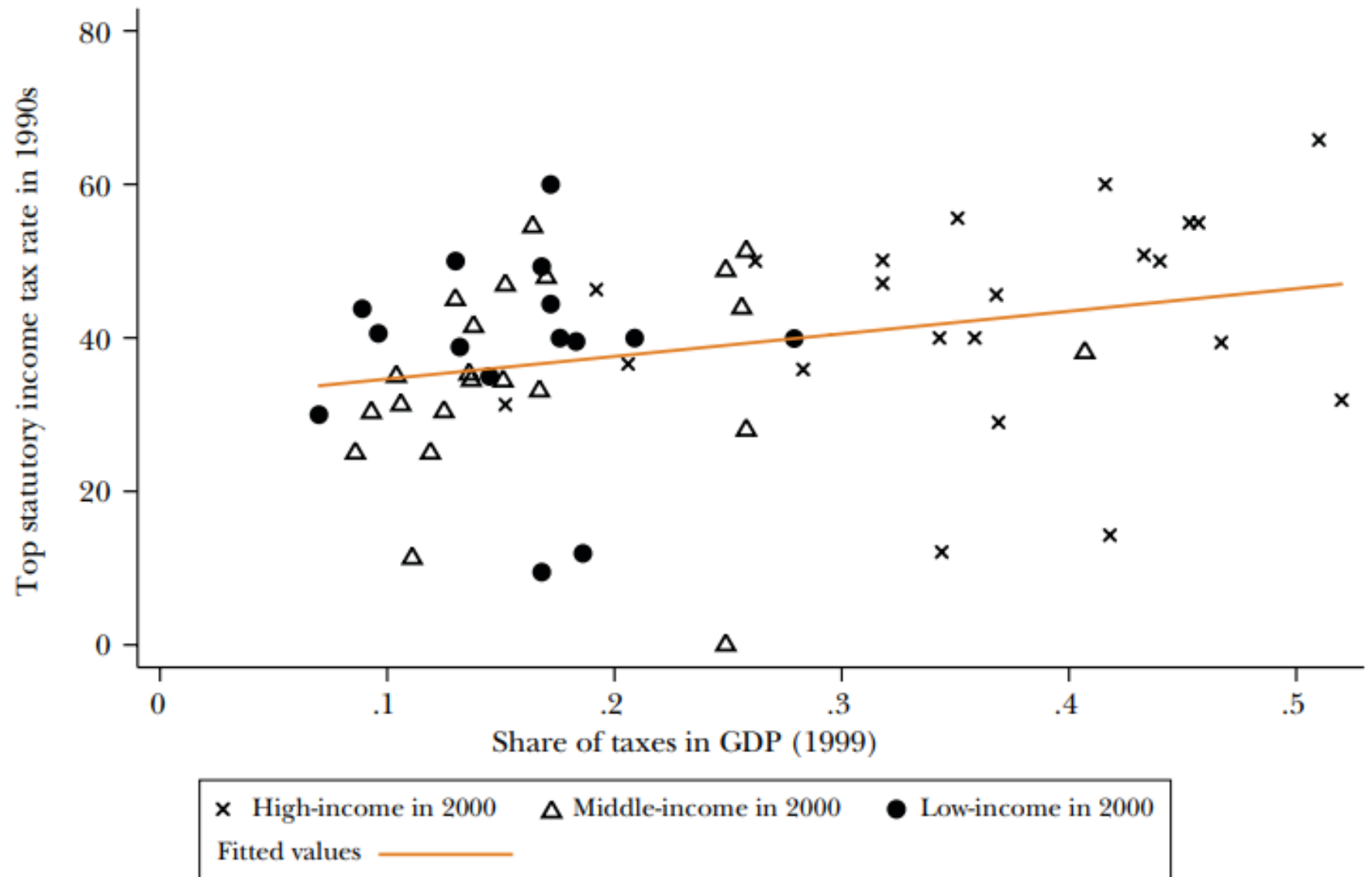
Income Taxes versus Trade Taxes, for Countries with Different Levels of Income



Struktura zdanění

- **Cla a příjmové daně** představují dva extrémní náročnosti organizace výběru daní a monitoringu daňové základny
- Vybírat **cla** je jednoduché → stačí hlídat hranice
- Výběr **daní z příjmu** je mnohem náročnější a vyžaduje mnohem propracovanější systém monitoringu, výběru a donucování

Maximum Statutory Income Tax Rate and Share of Taxes in GDP, for Countries with Different Levels of Income



Descriptive Regressions for the Dependent Variable “Share of Taxes in GDP”

	(1)	(2)	(3)	(4)	(5)
Independent variable:					
<i>High Income</i>	0.130*** (0.024)				-0.003 (0.041)
<i>Low Income</i>	-.045*** (0.013)				0.036 (0.024)
<i>Average Years in War</i>		0.417*** (0.104)			0.119 (0.124)
<i>Ethnic Fractionalization</i>		-0.155*** (0.042)			-0.044 (0.037)
<i>Executive Constraints</i>			0.214*** (0.030)		0.079** (0.038)
<i>Corruption Index</i> (0 bad; 10 good)				0.055*** (0.018)	0.038* (0.020)
<i>Property Rights Protection</i>				0.214* (0.125)	0.273*** (0.099)
R^2	0.405	0.278	0.324	0.575	0.644
Number of countries	123	101	105	91	86

Interpretace

- **Bohaté země** mají o 13% vyšší daně než středně bohaté země a o 17,5% vyšší daně než chudé země
- Minulé **války** mají pozitivní vliv na výši daní
- Vyšší **etnická fragmentace** vede k nižším daním
- **Dělba moci, nižší korupce a ochrana vlastnických práv** zvyšují výši daní
- **Problémy** interpretace: kauzalita, clustering

Meltzer – Richard model

- Úroveň zdanění ve společnosti je dána rozdílem mezi **mediánovým** a průměrným příjmem voličů
- Čím je **rozdíl** větší, tím je vyšší míra zdanění a redistribuce
- Do modelu mohou být zaneseny i prvky nejistoty a očekávání (neznám přesně svůj budoucí příjem) → v tom případě zanáším do rozhodování prvky **pojištění** → daňová sazba roste

Rozvojové země

- Velký **neformální** sektor a vysoký podíl malých firem → je obtížné zavádět vyšší a afektivní zdanění (bez zvýšení formálního sektoru)
- Nedostatečně propracované **katastry** nemovitostí a sdílení **bankovních** informací → k vytvoření důsledného zdaňování
- Závislost na **zahraniční pomoci** → příjmy ze zahraniční pomoci omezují pobídky k vytváření domácí daňové základny
- Vysoký podíl **příjmu z prodeje nerostného bohatství** → omezuje pobídky k vytvoření efektivního daňového systému

Hospodářská politika

- K překonání **bludného kruhu** je zapotřebí růst formálnosti vztahů v ekonomice, zvýšení daňové báze a zvýšení kapacity vybírat daně
- Vyšší daňový výběr pak umožňuje **investice** do rozvoje ekonomiky a společnosti (vzdělání, zdravotnictví, instituce)
- Dosažení těchto **cílů** však vůbec není snadné

Politika

- Zda budou zvýšené příjmy zacíleny na produktivní investice závisí též na **kvalitě politických institucí** a **kvalitě vládnutí** v jednotlivých zemích
- Problém způsobuje, že mnoho rozvojových zemí je politicky ovládáno/řízeno bohatou **elitou**
- Tato elita je **chráněna** řadou institucionálních mechanismů (politických, ekonomických, vojenských)
- Tato elita může **bránit** růstu daní a veřejných výdajů (pokud se zrovna neobává revoluce)

Slabé kontrolní mechanismy

- **Kontrolní mechanismy** dělby moci mohou vytvořit limity působení existujících ekonomických a vládních elit
- V rozvojových zemích obvykle nechybí dostatečná poptávka po velkých **výdajových programech** v oblasti vzdělání, zdravotnictví či infrastruktury
- Problémem je jejich **efektivní** vytvoření → neefektivita, korupce a špatná kvalita vládnutí
- Potírání **korupce** (a dotací) má své poražené, kteří se tomu budou vehementně bránit

Kultura, normy a identita

- Je **normální** daně platit nebo neplatit?
- Souvisí míra korupce v zemi a s vnímáním (ne)**férovosti** daňově/výdajového systému v zemi
- Mnoho slabých států také vykazuje slabou míru národní **identity** mezi jednotlivými skupinami
- **Války** jsou mocným impulsem pro posílení národní identity
- Negativní korelace mezi **etnickou fragmentací** a daňovou kvótou

Budování státu

- **Magna Charta (1215)**
- **Schopnost/síla** vybírat daně je základním aspektem moci současných států
- Úzce souvisí se schopností zajistit **právo a pořádek** na daném území
- Moderní, centralizované a silné státy x slabé, **nefunkční a rozpadlé** státy

Stát a tržní ekonomika

- Státy, které nejsou schopny vybrat **daně**, obvykle nejsou schopny účinně chránit **vlastnická práva**
- Zdanění může být vnímáno jako **pravidly svázané znárodňování** příjmu/majetku, které velmi dobře koexistuje s tržní ekonomikou.
- Každý stát, který chce více danit, podporuje **formální ekonomiku**

Moderní stát

- Vysoké daně ve vyspělých zemích jsou spojeny s **transparentností** a schopností **vyvolit** neúspěšné politiky z úřadu
- Ekonomické, politické a sociální normy tak podporují vyšší úroveň zdanění, která se tak může použít na **financování moderního státu**
- **Slabé státy** těžko vynucují vyšší výběr daní z řady důvodů

Diskusní otázky

1. Jsou v ČR příliš vysoké daně?
2. Máme špatnou strukturu zdanění?
3. Je daňová progrese špatně?
4. Měli bychom zvýšit majetkové daně?
5. Mělo by se omezit daňové zvýhodnění OSVČ?
6. Které výdaje by se měly ořezat?