

# Strategické plánování a rozvoj Brněnské metropolitní oblasti 21+

*MPR\_MRMR Management rozvoje měst a regionů  
30. 10. 2023, přednáška č. 6*

**Ing. Petr ŠAŠINKA, Ph.D.**

# Na úvod

- Vzájemné představení
- Hlavní cíl přednášky: **pochopit, proč je důležité zabývat se v managementu regionálního rozvoje metropolitními oblastmi jakožto přirozenými funkčními regiony** (a co se v tom děje z pohledu Brna)
- Interaktivní přednáška

# Náplň činnosti Odboru strategického rozvoje a spolupráce MMB

ODDĚLENÍ  
STRATEGICKÉHO  
PLÁNOVÁNÍ

ODDĚLENÍ  
SPOLUPRÁCE A  
ROZVOJE

ODDĚLENÍ  
ŘÍZENÍ ITI A  
METROPOLITNÍ  
SPOLUPRÁCE

ODDĚLENÍ  
DAT, ANALÝZ A  
EVALUACÍ

- ➔ Strategické plánování Brna a BMO (strategie #brno2050, ISR BMO 21+)
- ➔ Vyjednávání, příprava období EU 2021-2027 – nástroj ITI; 2021+
- ➔ Podpora inovačního podnikání (JIC), Hospodářský marketing města, spolupráce s investory a after-care
- ➔ Podpora management rozvojových lokalit, brownfieldů
- ➔ Podpora kreativních odvětví
- ➔ Implementace konceptu SMART City – městský ekosystém
- ➔ Spolupráce s univerzitami, podnikateli, NNO, expaty
- ➔ Data.brno.cz – aplikace, opendata
- ➔ Projekty zahraniční spolupráce atd.

**VŠE V SAMOSTATNÉ PŮSOBNOSTI**

# Ještě na úvod



# Osnova přednášky

- 1. K čemu je strategické plánování na úrovni Brněnské metropolitní oblasti (BMO)?**
- 2. Jak se postupně rozvíjela metropolitní spolupráce v BMO/ČR?**
- 3. BMO 21+ aneb kam by se mohla metropolitní spolupráce a její komunikace ubírat do budoucna?**
- 4. Diskuse**

1.

**K čemu je strategické plánování na úrovni Brněnské metropolitní oblasti?**



**BRNO – 400 000 lidí**

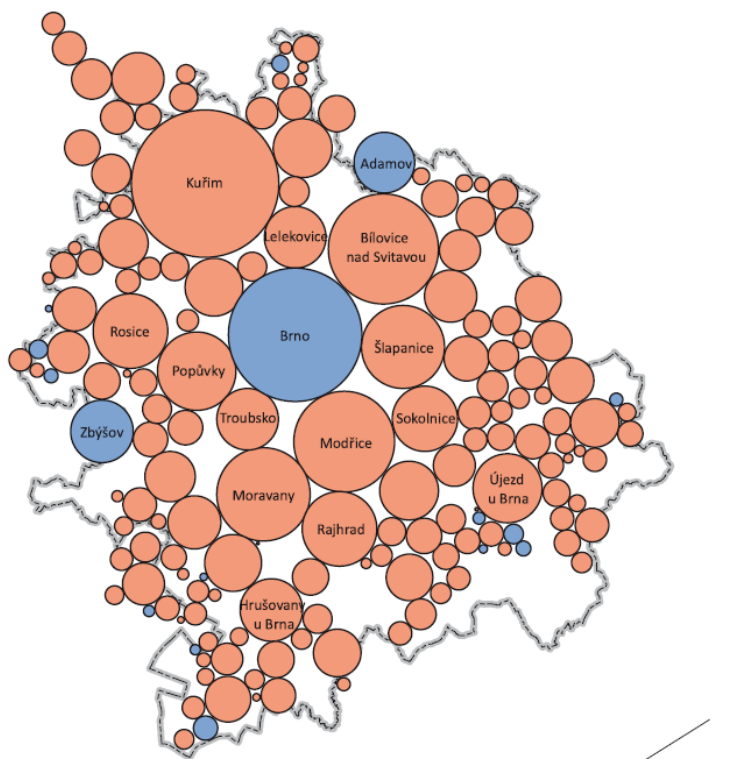
**BMO – 700 000 lidí**

**Denně přítomní v Brně?**

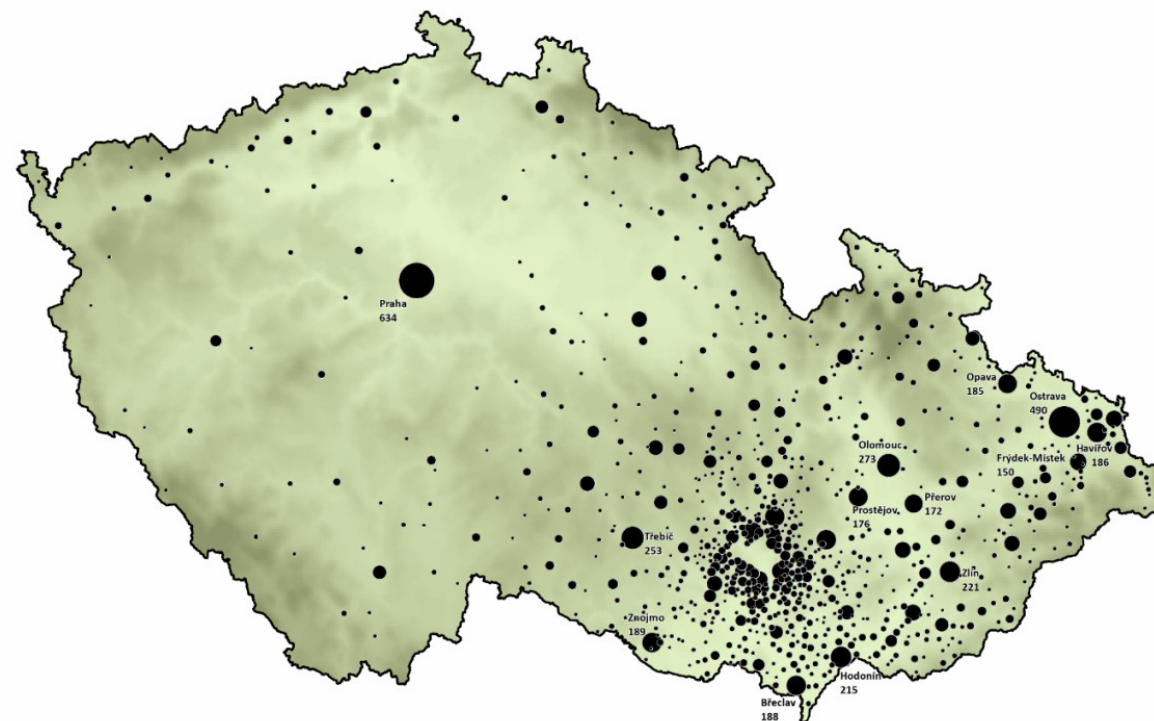
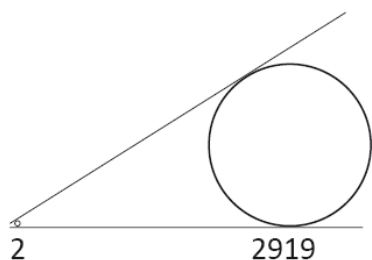
# VÝVOJ POČTU OBYVATEL (1991–2011)

Oficiální data založená na trvalém pobytu – stagnace

Odhad – v Brně žije reálně 450-500 tis. obyvatel



● přirůstek  
● úbytek

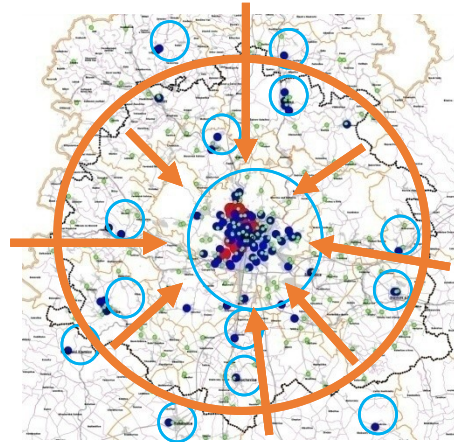


Místa hlášeného trvalého pobytu v Brně obvykle žijících lidí



# TRENDY KONCENTRACE AKTIVIT V BMO

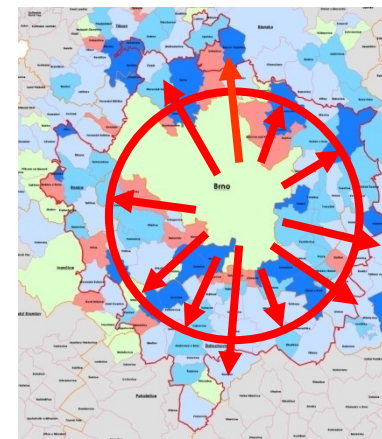
Školství



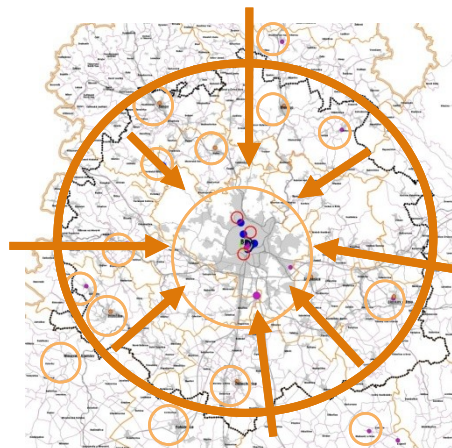
Zdravotní a sociální péče



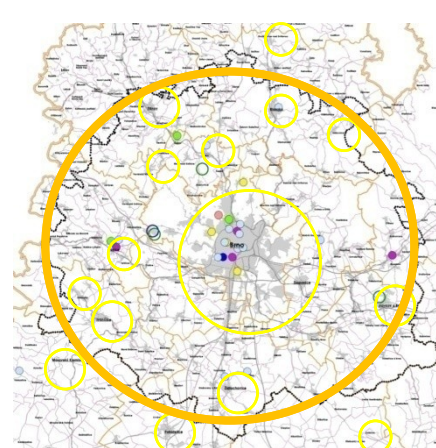
Bydlení



Kultura



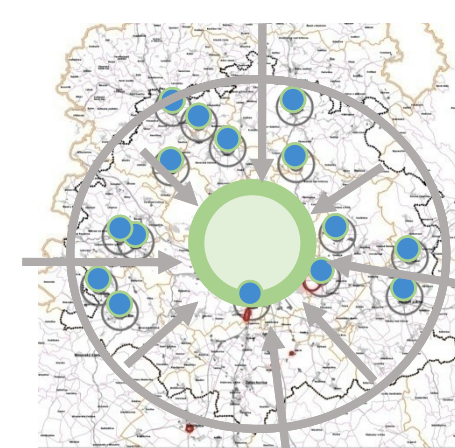
Sport



Maloobchod



Pracovní příležitosti

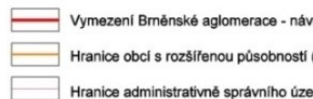


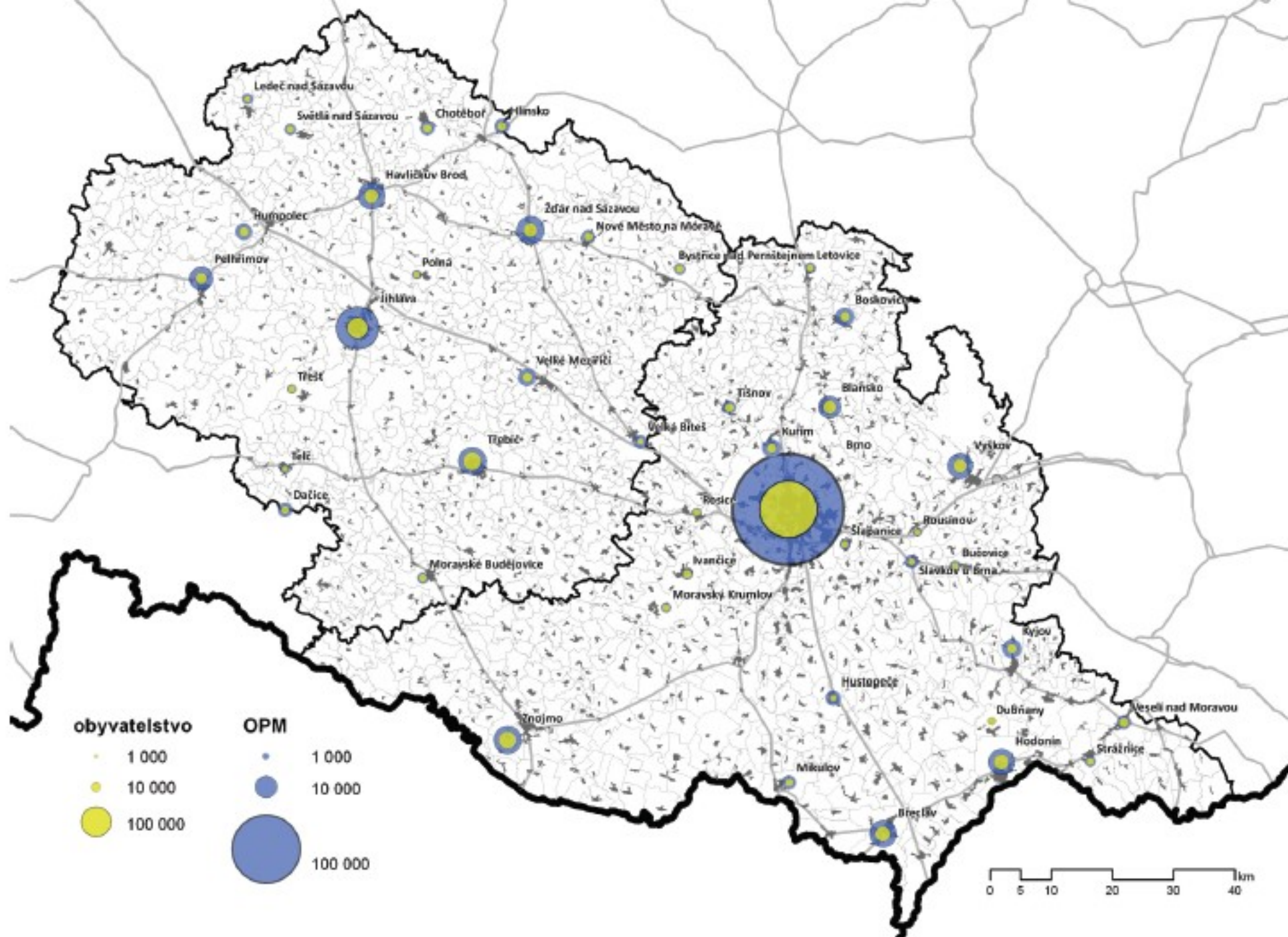
# OBCE V ZÁZEMÍ BRNA S NEJVYŠŠÍM PŘÍRŮSTKEM OBYVATEL (1991-2009)

Prudký nárůst nad 30 % obyvatel zaznamenávají obce Rebešovice (85 %), Hlína (77%), Rozdrojovice (70 %), Popůvky (65 %), Moravany (64 %), Bílovice nad Svitavou (61 %), Kanice (57 %), Troubsko (50 %), Popovice (41 %), Česká (40 %), Němčičky (36 %), Otmarov (35 %), Lelekovice (34 %), Nebovidy (33 %), Zbýšov (32 %) a Babice u Rosic (31 %). Celkem u těchto obcí dochází k nárůstu o 52 % obyvatel.

## Růst počtu obyvatel v obcích v období 1991 až 2009

přifazený k hranicím jednotlivých obcí (zdroj - ČSÚ)





# ÚROVNĚ STRATEGICKÉHO PLÁNOVÁNÍ V ČR

- NUTS 5 – obecní úroveň: Brno
  - NUTS 3 – regionální úroveň: JMK
  - NUTS 2 – „uměle“ vytvořená úroveň pro potřeby EU
  - NUTS 1 – systémový rámec pro strategické plánování metropolitních oblastí na národní úrovni zatím neexistuje (první vlašťovky MMR: Strategie regionálního rozvoje ČR 21+ a MV ČR – diskuse k Metropolitnímu svazku)
- } Pouze v rámci administrativních hranic – určeno legislativou

## DŮSLEDEK: Legislativní vakuum na úrovni metropolitních oblastí v ČR

EU pro období 2014–2020 a 21+ – ITI jako nový územní nástroj (INOVACE), který akceleroval komunikaci a spolupráci v rámci Brněnské metropolitní oblasti (REGION)

**2.**

**Jak se postupně rozvíjela metropolitní spolupráce v BMO/ČR?**

# Na počátku bylo ticho...

- 90. léta – „aglomerační ticho“
- Vývoj bez znalosti specifik metropolitního prostoru na „správných místech“ – veřejná správa
- Vývoj bez strategického rámce, kterému předchází analýza
- Doprovodné jevy: bouřlivá transformace, živelná suburbanizace, nekoordinovaný rozvoj území
- Koncem období – první diskuse o nutnosti poznat specifika aglomerací a ovlivnit je (prostorové plánování)



# Pak přišel impuls z EU

- Důraz na metropolitní oblasti – koncentrace růstu i problémů
- Návrhy nařízení EK (2013) počítají s **vyčleněním finančních prostředků** pro rozvoj vybraných metropolitních oblastí
- Konvergence vs. divergence?!



# ITI (integrated territorial investments): základní teze

- ITI jako nový územní nástroj EK pro programové období 2014-2020
- Možnost efektivně plánovat a koordinovat rozvoj metropolitních oblastí
- Určeno pro významné strategické projekty – koncentrace aktivit a financí
- Existence „metropolitní dotační obálky“

## Podmínky pro využití nástroje ITI

- Vymezené území Brněnské metropolitní oblasti (FUA)
- Strategie vzniklá na partnerském principu
- Pro tvorbu a naplňování strategie vytvořená řídicí a koordinační struktura (pracovní skupiny, Řídicí výbor)

## Strategie je naplňována konkrétními projekty

**Každý projektový záměr musí mít kladné stanovisko Řídicího výboru o souladu s integrovanou strategií – povinná příloha plné projektové žádosti o dotace**



# Vymezení území BMO 2014-2020

## Ukazatele:

### Dojíždka za práci

Zdroj: SLDB 1991, 2001, 2011

### Dojíždka do škol

Zdroj: SLDB 1991, 2001, 2011

### Migrační proudy

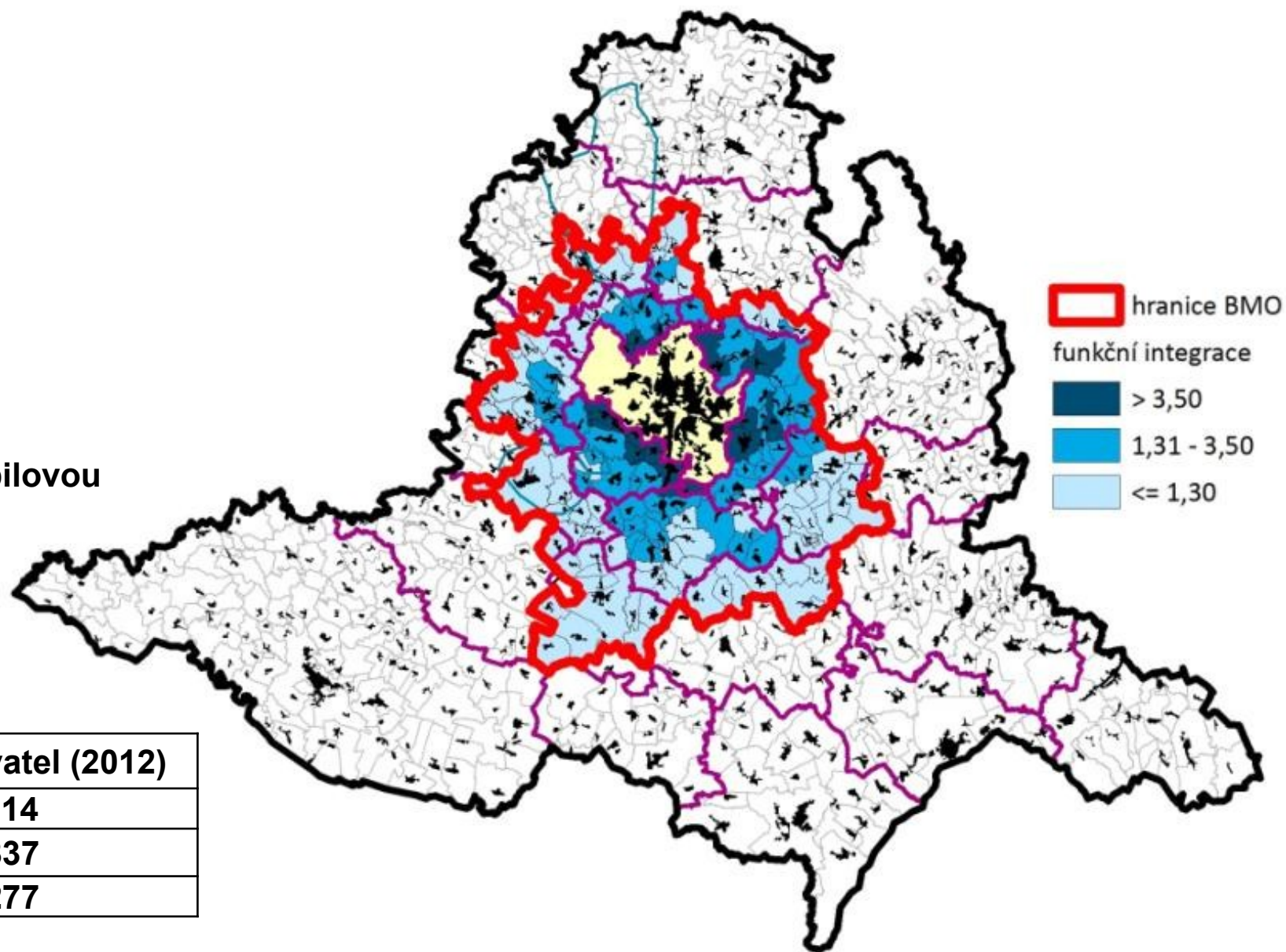
Zdroj: ČSÚ

### Dostupnost veřejnou dopravou

Zdroj: IDS JMK, vlastní šetření

### Dostupnost individuální automobilovou dopravou

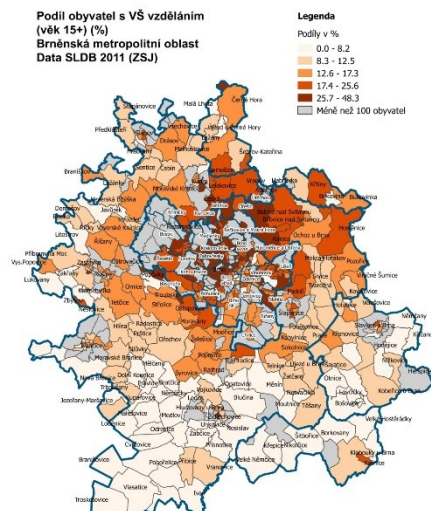
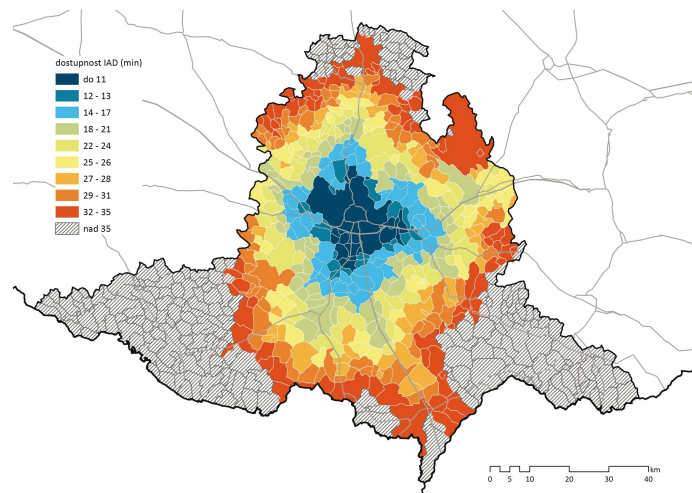
Zdroj: GIS Model



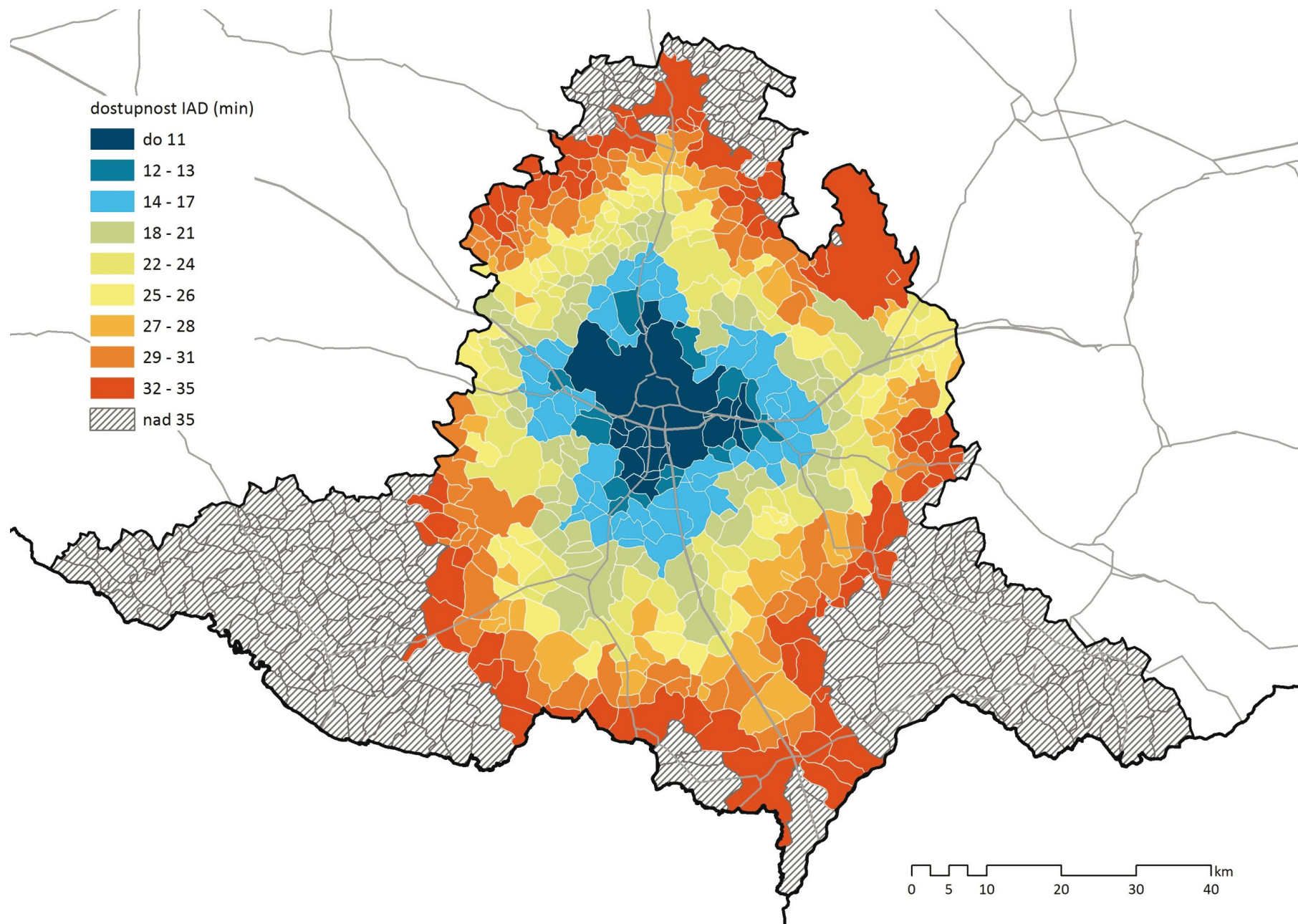
|                        | Počet obyvatel (2012) |
|------------------------|-----------------------|
| <b>Celkem 167 obcí</b> | <b>609 114</b>        |
| <b>Obce bez Brna</b>   | <b>224 837</b>        |
| <b>Brno</b>            | <b>384 277</b>        |

# Další analýzy a šetření na úrovni BMO

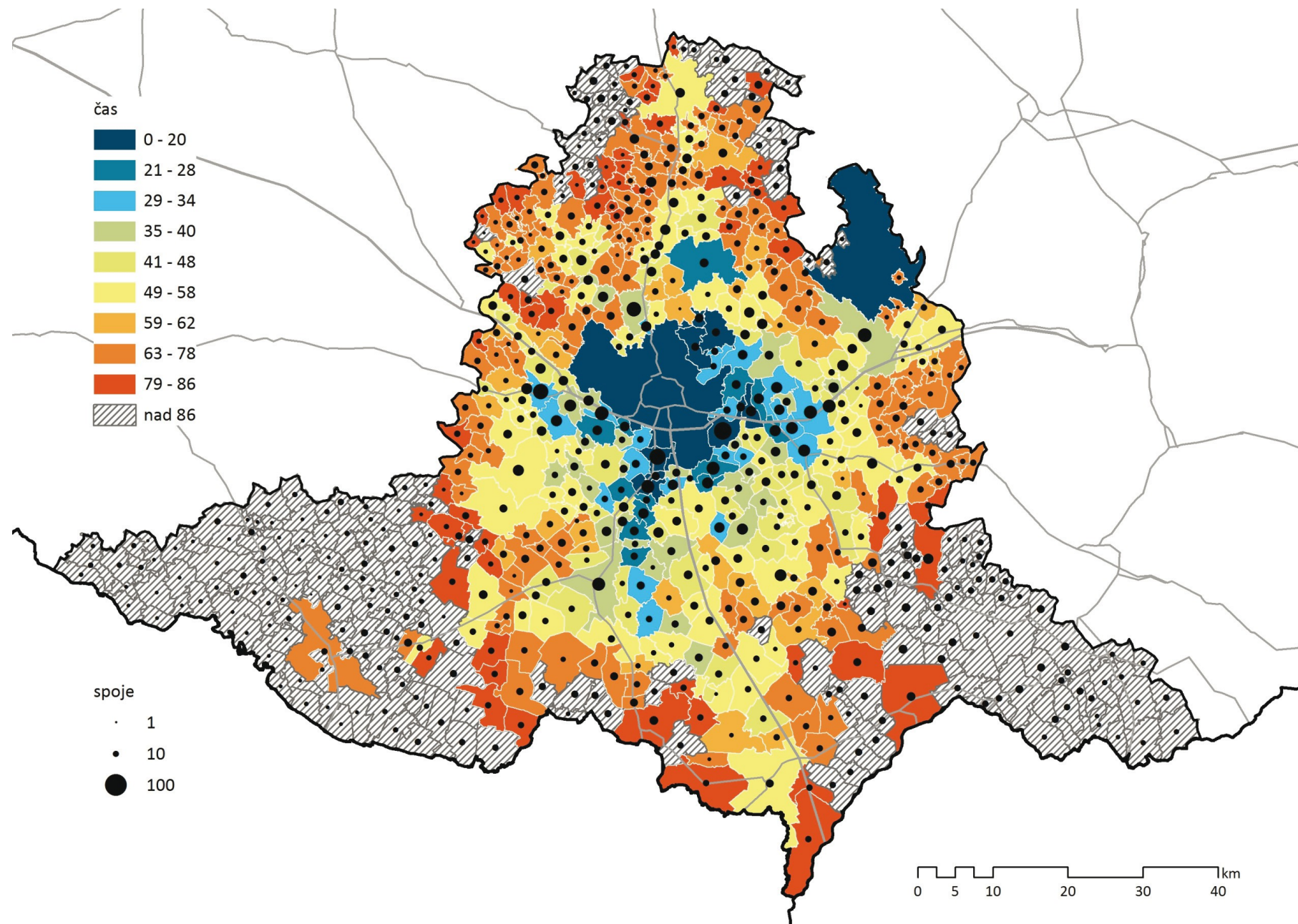
- Atlas BMO (2014)
- Sociodemografická analýza obcí v BMO (2014) – data ze SLDB 2011
- Dopravní chování obyvatel města Brna a BMO (2016-2017)
- Dotazníkové šetření: Možnost a potenciál dlouhodobé spolupráce v BMO (2017) – témata, formy spolupráce, zájem obcí zapojit se do spolupráce (návratnost 90 %)
- Metropolitní indikátorová soustava (dostupné na [data.brno.cz](http://data.brno.cz))



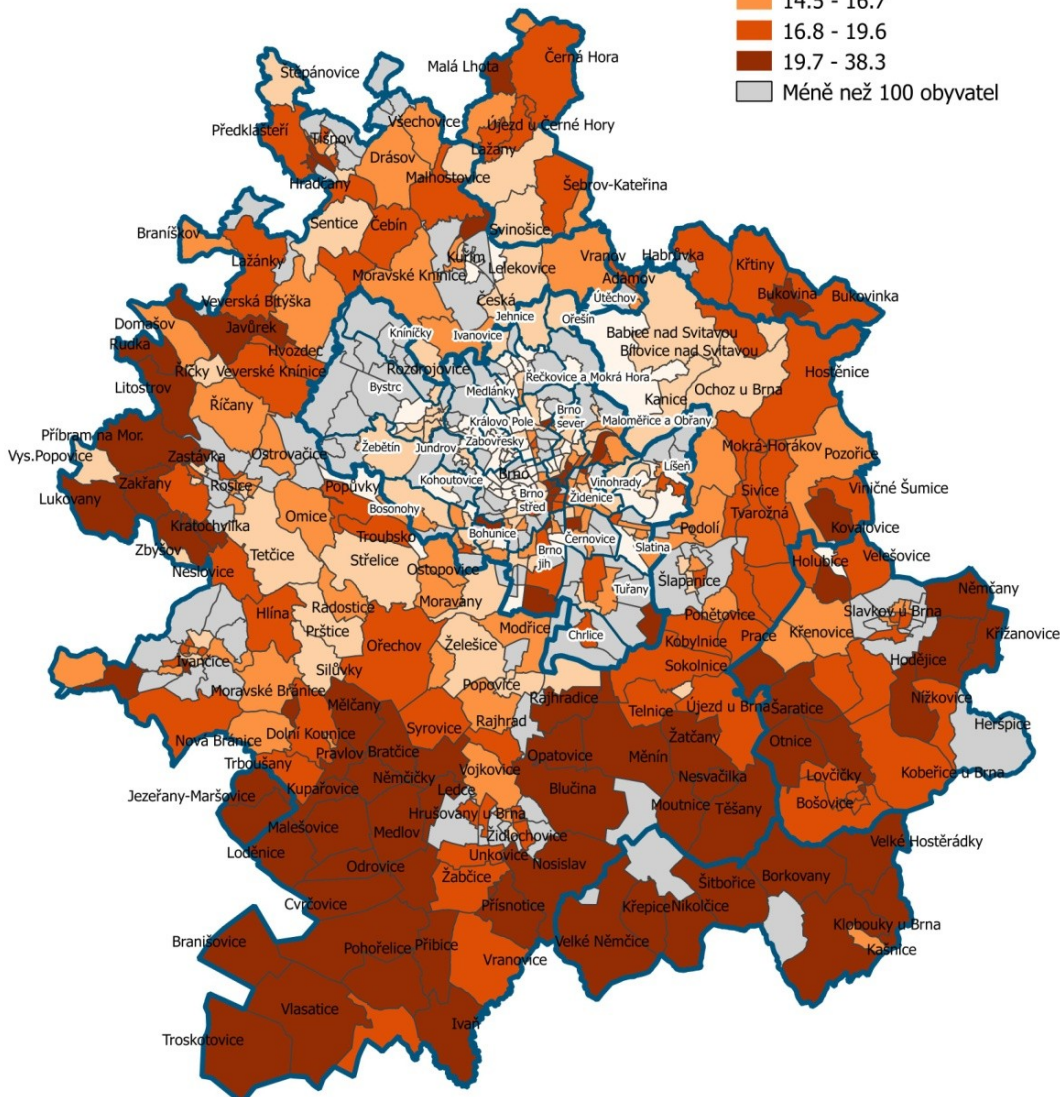
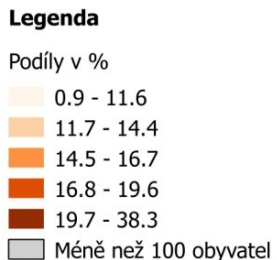
# Dopravní dostupnost IAD



# Dopravní dostupnost hromadnou dopravou

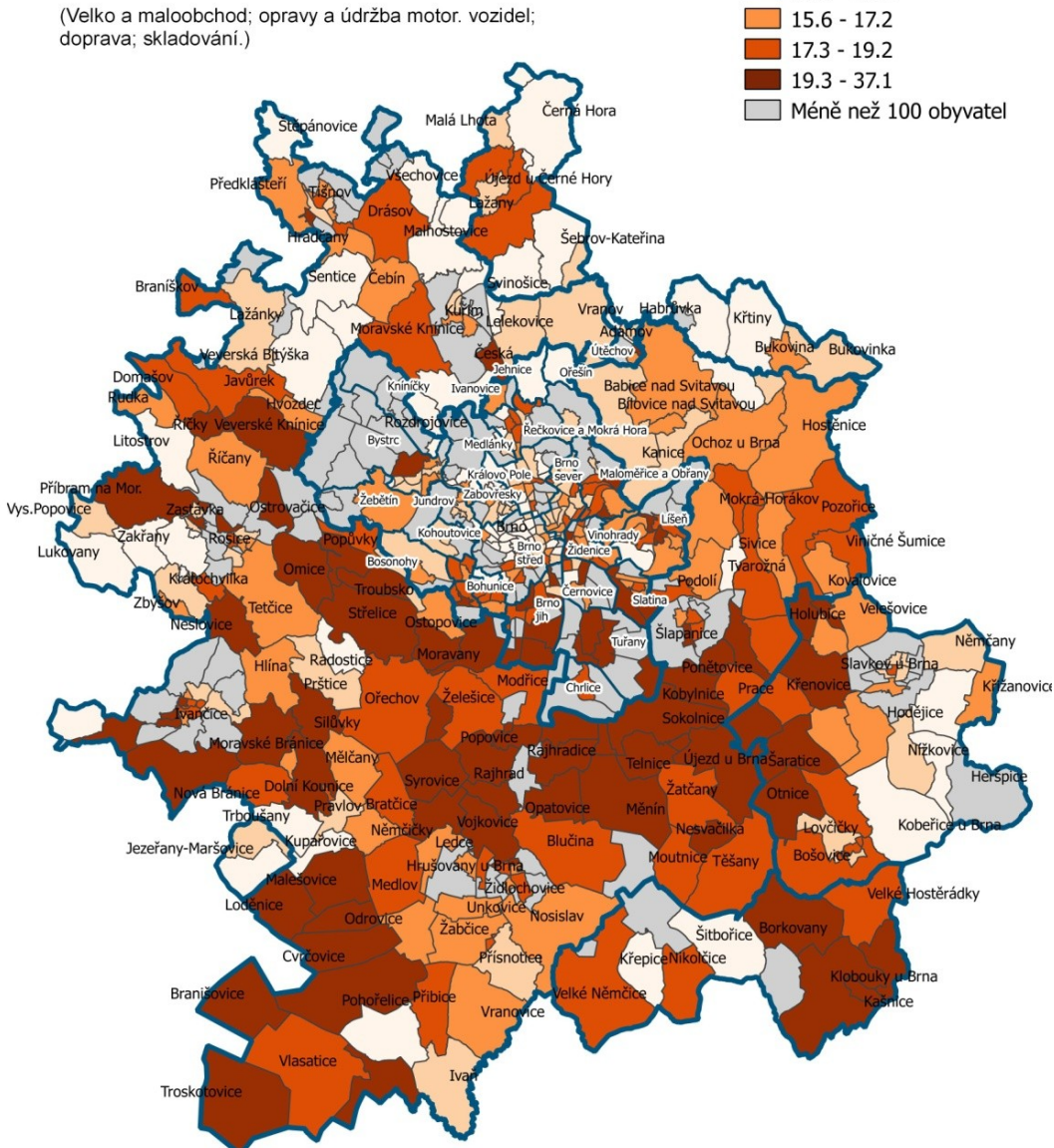
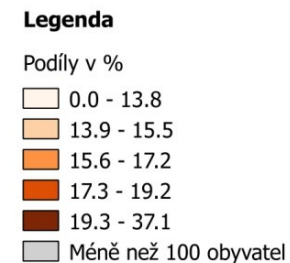


**Podíl obyvatel se základním vzděláním,  
včetně bez vzdělání (věk 15+) (%)**  
Brněnská metropolitní oblast  
Data SLDB 2011 (ZSJ)



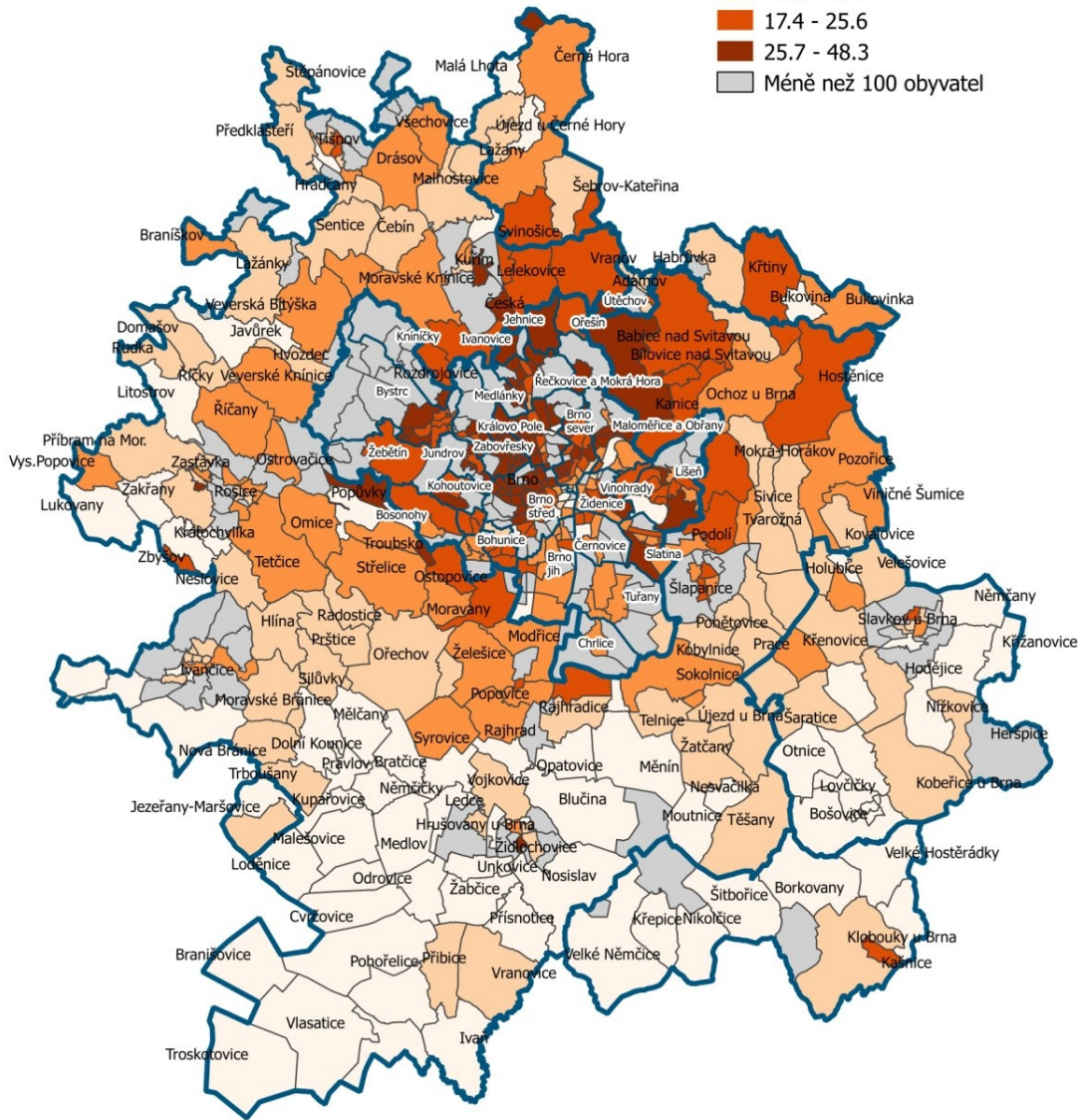
0 5 10 15 20 km

**Podíl zaměstnaných v terciárním sektoru "I"  
(nižší typ služeb) ze zaměstnaných (%)**  
Brněnská metropolitní oblast  
Data SLDB 2011 (ZSJ)



0 5 10 15 20 km

**Podíl obyvatel s VŠ vzděláním  
(věk 15+) (%)**  
**Brněnská metropolitní oblast**  
**Data SLDB 2011 (ZSJ)**

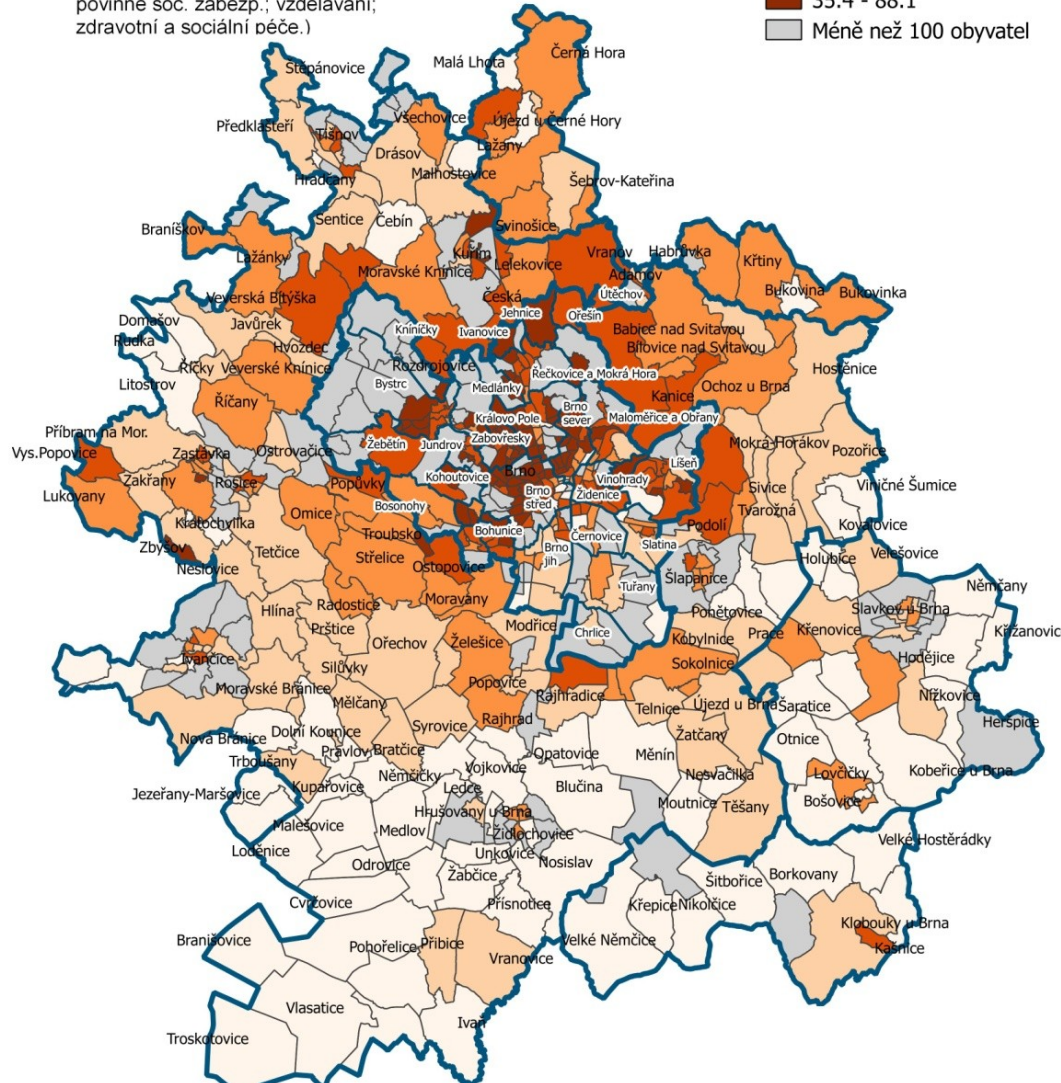


0 5 10 15 20 km



**Podíl zaměstnaných v terciárním sektoru "II"  
(vyšší typ služeb) ze zaměstnaných (%)**  
**Brněnská metropolitní oblast**  
**Data SLDB 2011 (ZSJ)**

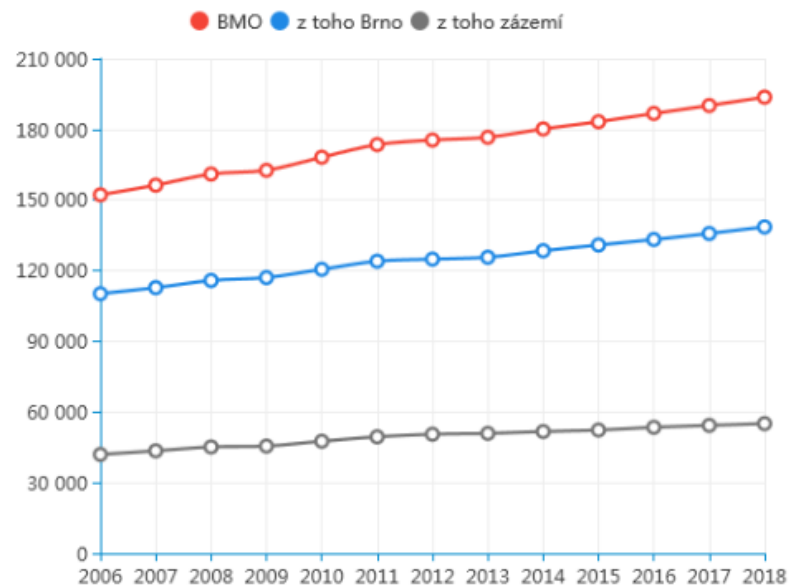
(Činnosti v oblasti nemovitostí, profesní, věd. a tech. činnosti a administr. a podpůrné činnosti; veř. správa a obrana, povinné soc. zabezp.; vzdělávání; zdravotní a sociální péče.)



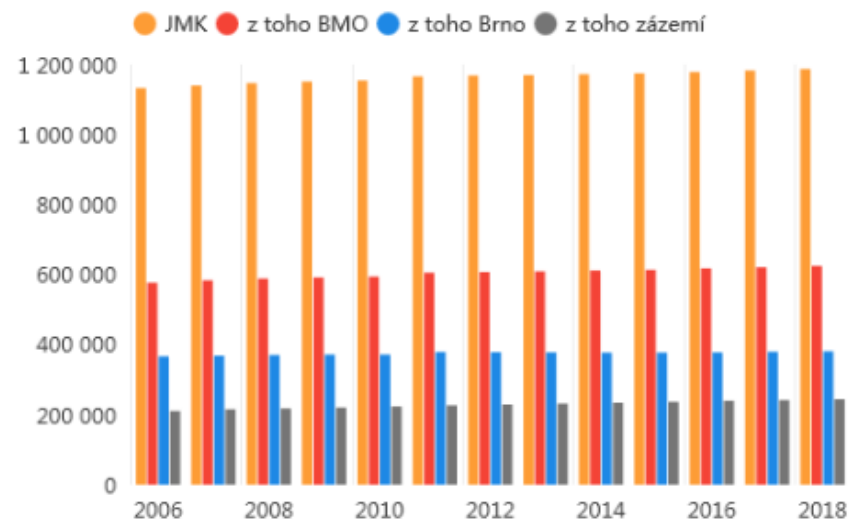
0 5 10 15 20 km



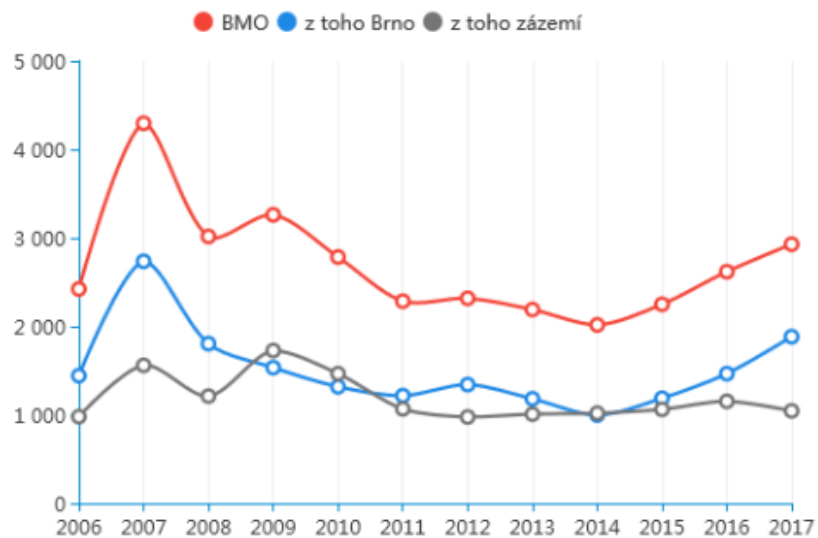
## Počet ekonomických subjektů v BMO



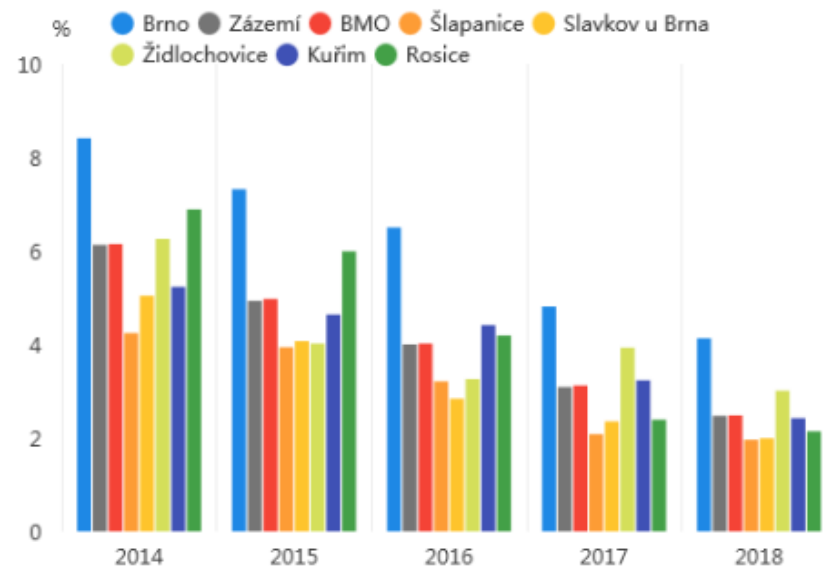
## Počet obyvatel v BMO a JMK



## Počet dokončených bytů v BMO



## Podíl nezaměstnaných osob v BMO (%)





**Brno Urban Grid**  
brnourbangrid.cz

### Počet dopravních nehod ve dne

Brněnská metropolitní oblast za rok 2018



Vyber >

### Počet dopravních nehod v noci

Brněnská metropolitní oblast za rok 2018



Vyber >

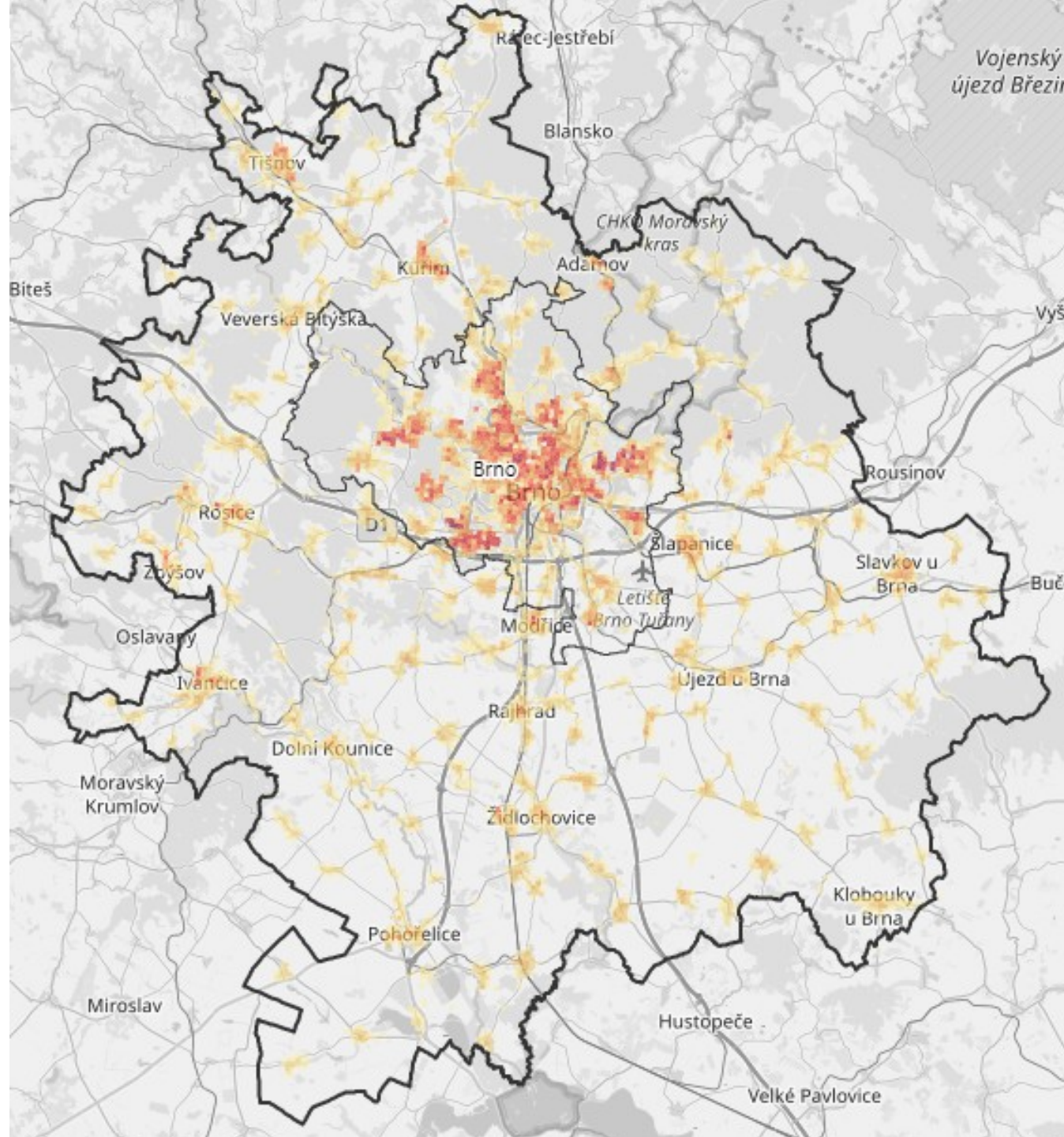
### Počet lehkých zranění při dopravní nehodě

Brněnská metropolitní oblast za rok 2018



Vyber >

a mnohá další data...





# Řídicí a koordinační struktury

- Neformální, dobrovolné, bez právní subjektivity, mimo orgány města, fungují od roku 2014
- Pracovní expertní skupiny
- Řídicí výbor (politický) – setkání cca třikrát do roka
- **ŘV projednal k dnešnímu dni 190 projektových záměrů za 9,3 mld. Kč**



# Memorandum o metropolitní spolupráci

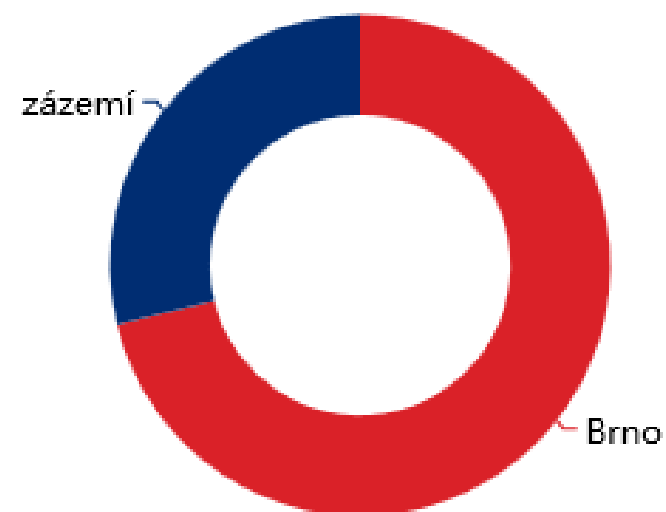
Aktualizace původního memoranda o metropolitní spolupráci mezi Brnem, okolními ORP a JMK – slavnostní podpis 3. 10. 2018



# Vsuvka z praxe: co se povedlo

- Podpořit 125 projektů za cca 10 mld. Kč
- Realizovat téměř třetinu projektů mimo Brno (vyvážený rozvoj)
- Akcelerovat rozvoj v sekundárních centrech BMO
- Zamezit duplicitám v území, propojit záměry a informace o území
- Propojit odborníky v území

Počet projektů v Brně a zázemí



45 řádných a  
korespondenčních  
jednání Pracovních  
skupin ŘV BMO

51 řádných a  
korespondenčních  
jednání ŘV BMO

201 projednaných  
projektových  
záměrů

5 mld. Kč  
(dotačně)

2 metropolitní  
konference

125 úspěšných  
projektů

885 parkovacích  
míst

3 přestupní  
terminály

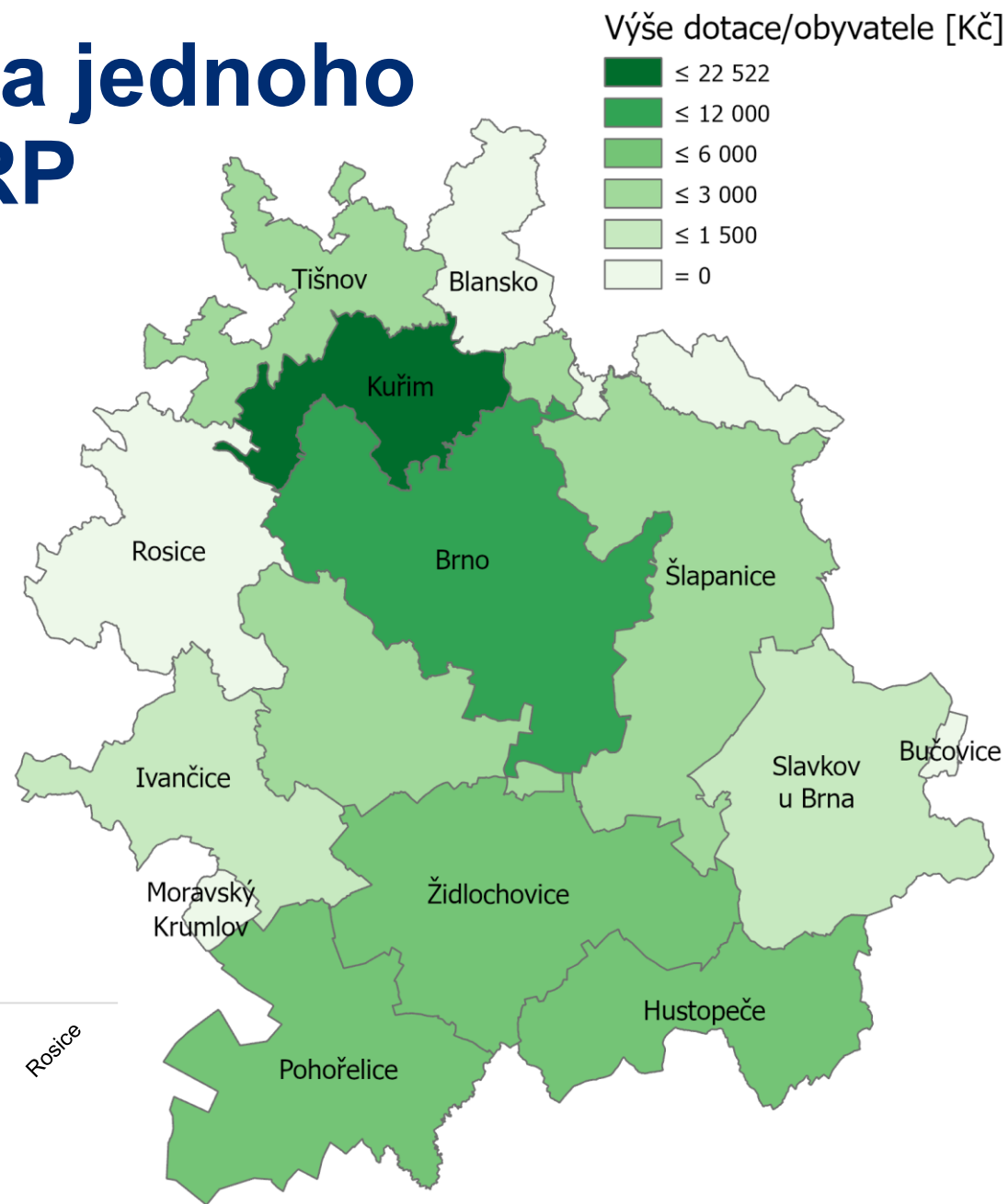
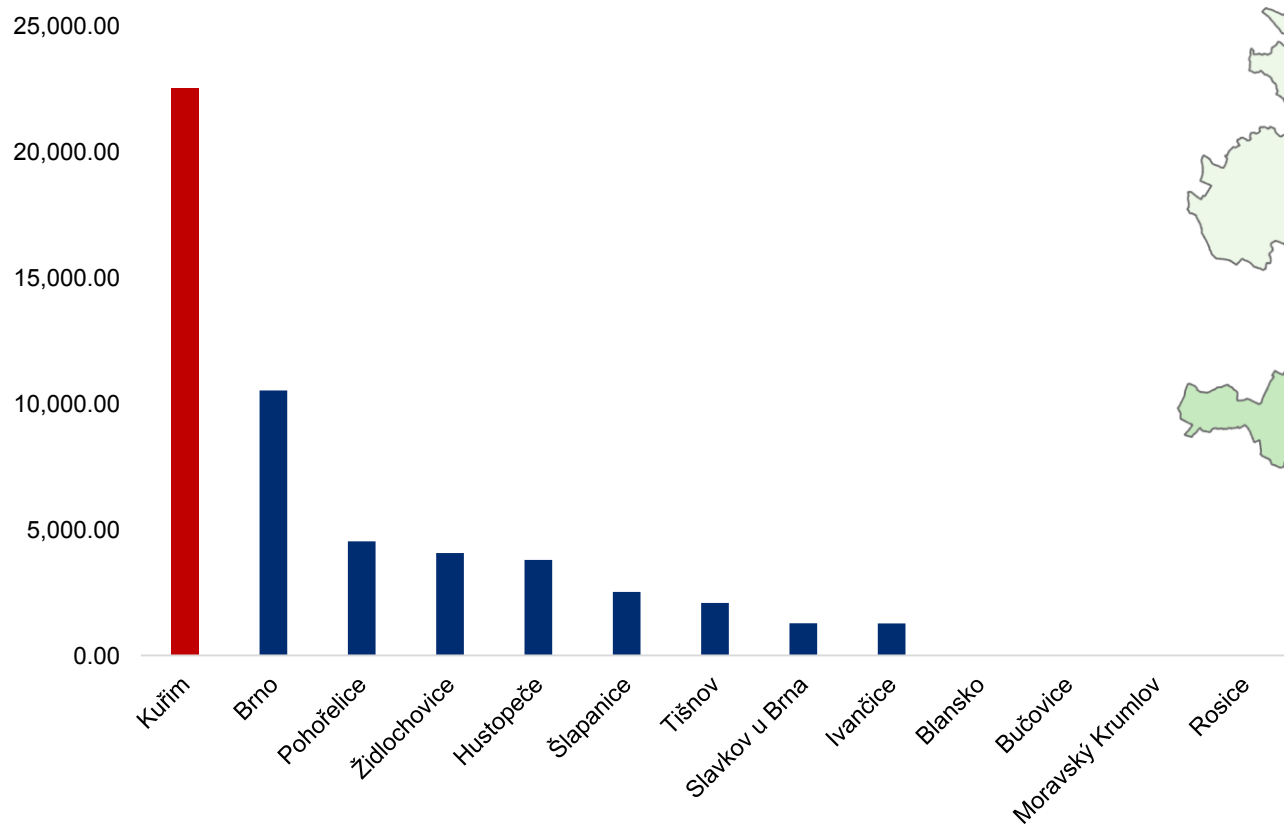
odborné učebny  
ZŠ a SŠ a  
kapacity v MŠ  
pro 10 501 žáků

přes 31 km  
cyklostezek

4,37 km nových  
tramvajových a  
trolejbusových  
tratí

133 sociálních  
bytů

# Dotační prostředky z ITI na jednoho obyvatele v obcích SO ORP v BMO 14-20



# Nejvýznamnější projekty

## Doprava a životní prostředí

Prodloužení tramvajové trati z Osové ke Kampusu MU v Bohunicích  
Tramvajová trať Plotní  
Realizace protipovodňových opatření města Brna  
Přestupní terminál IDS Židlochovice  
Rekonstrukce a výměna parovodů za horkovody  
Systém P+R v Brně a zázemí  
Síť cyklostezek na Šlapanicku

## Konkurenceschopnost a vzdělávání

Rozšíření centra INTEMAC Kuřim  
MŠ Kamechy II, výstavba šestitřídní MŠ, Novostavba MŠ Sýpka 26a  
Střední škola progresivních průmyslových technologií  
Junior centrum excellence pro kybernetickou bezpečnost a ICT při SŠ Čichnova Brno

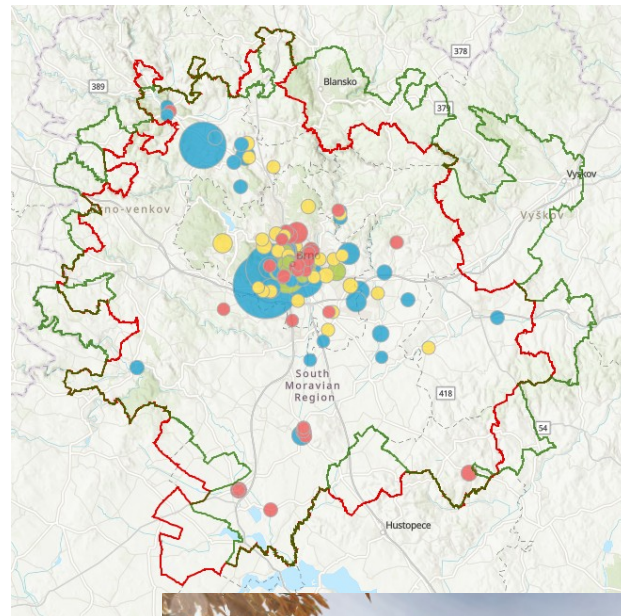
## Sociální oblast

Rekonstrukce hotelu Pfann v Pohořelicích – multigenerační komunitní centrum  
Dům služeb pro nevidomé Josefa Chaloupky – Tyflocentrum  
Vybudování nového Domova Betlém v Kloboukách u Brna  
Rekonstrukce a nástavba objektu Bratislavská, Brno – sociální služby pro sociálně znevýhodněné  
Hospic sv. Alžběty – rozšíření  
Dům pro Julii – dětský hospic

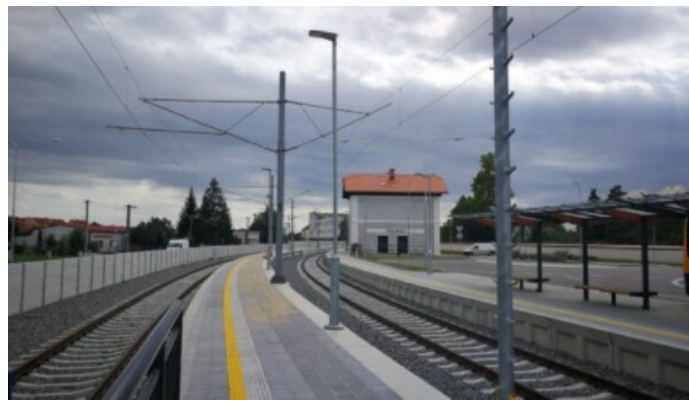
# Integrovaná řešení



**Nová čtvrť Trnité – dopravní a technická infrastruktura**  
(modernizace autobusového nádraží Zvonařka, tramvaj Plotní, výměna parovodů za horkovody)



**České centrum kyberbezpečnosti (CERIT Science Park II, SŠ Čichnova Brno – technologické centrum pro kybernetickou bezpečnost)**



**Přestupní terminál v Židlochovicích**



**Hospic sv. Alžběty**  
(rekonstrukce severního křídla kláštera sv. Alžběty, zkvalitnění sociálních služeb)



**Síť cyklostezek na Šlapanicku**



# Integrované řešení: **doprava ve čtvrti Trnitá**

Tramvajová trať Plotní (Dopravní podnik města Brna, a.s.) – OPD

Tramvaj Plotní – soubor staveb – etapa 2-4 (Teplárny Brno, a.s.) – OPPIK

Modernizace ÚAN Zvonařka (ČSAD Brno holding, a.s.) – IROP

**Celkem dotace ITI za 354 mil. Kč, celková investice více než 1,2 mld. Kč**



**3.**

**BMO 21+ aneb kam by se mohla  
metropolitní spolupráce ubírat do  
budoucna?**

# Základní teze – fakta

- Přestože svou celkovou rozlohou zabírají metropolitní oblasti a aglomerace pouze 26 % území ČR, **vytváří se zde více než 70 % z celkového HDP ČR.**
- Tato území jsou charakterizována **vysokou mírou urbanizace a koncentrace obyvatel**, koncentrací ekonomických aktivit, vědy a výzkumu a také intenzivními socio-ekonomickými vazbami.
- Pro veřejnou správu představují tyto oblasti komplexně fungující regiony, které **v systému české veřejné správy zatím neplní významnější roli.**
- Výzkumy poukazují na **potřebu posílit význam metropolitních oblastí a aglomerací v ČR** jako klíčových míst pro realizaci vybraných evropských a národních politik, a rovněž na chybějící adekvátní právní rámec pro metropolitní správu.
- Absence instituce, která by zajišťovala koordinaci aktivit v metropolitním území, **je v úzkém kontrastu s vývojem v řadě ostatních zemích EU.**

# Základní teze – co z toho plyne?

- Těžiště společenského rozvoje se více **přesouvá do funkčních (přirozených) území** metropolitních oblastí v celé ČR, kde leží rozvojové póly národní ekonomiky
- Zatím u nás **neexistuje management rozvoje metropolitních oblastí** ani instituce zodpovědná za jejich rozvoj
- V současnosti je v ČR vytvořeno (i zásluhou nástroje ITI) **nejvhodnější prostředí** pro dlouhodobé prosazení konceptu metropolitních oblastí a jejich institucionalizace v regionální politice – je třeba, aby se někdo systematicky věnoval metropolitním tématům
- S klesajícím podílem evropských dotací (ITI) **je třeba hledat dlouhodobější modely spolupráce** – např. samostatné metropolitní entity/instituce zodpovědné za metropolitní rozvoj (tzv. metropolitní svazek)
- Lze se **inspirovat i v zahraničí** (nejen v západní Evropě)
- Klíčovým faktorem úspěchu zůstává **odborný i politický konsensus** na postupném prosazení tohoto konceptu a **silní lídři** v metropolitních regionech

# Opora k rozvoji metropolitní spolupráce (nejen v BMO)

- Strategie regionálního rozvoje ČR 21+ (MMR)
- Koncepce Klienty orientovaná veřejná správa 2030, PS METAG (MV)
- Koaliční smlouva Vlády ČR: *„Posílíme metropolitní spolupráci a spolupráci na úrovni aglomerací včetně legislativního ukotvení a možnosti finanční podpory i z centrální úrovně“.*
- Deklarace primátorů statutárních měst ČR (2020)
- Integrované strategie rozvoje MO/A 21+
- Starostové obcí BMO – dotazníková šetření 2017 a 2020
- Výzkumný projekt TA ČR METROSPOL – Masarykova univerzita

# Metropolitní spolupráce 21+

Pokračování ITI – zachování struktur, aktualizace strategie, **ale cílem je širší rozvoj**

Rozvoj třech dimenzí metropolitní spolupráce:

- **Věcná** – metropolitní témata, řešení, projekty
- **Kulturní** – povědomí, sounáležitost, důvěra
- **Institucionální** – formy spolupráce, proces plánování, koncepční dokumenty, formy řízení/governance, legislativa atd.

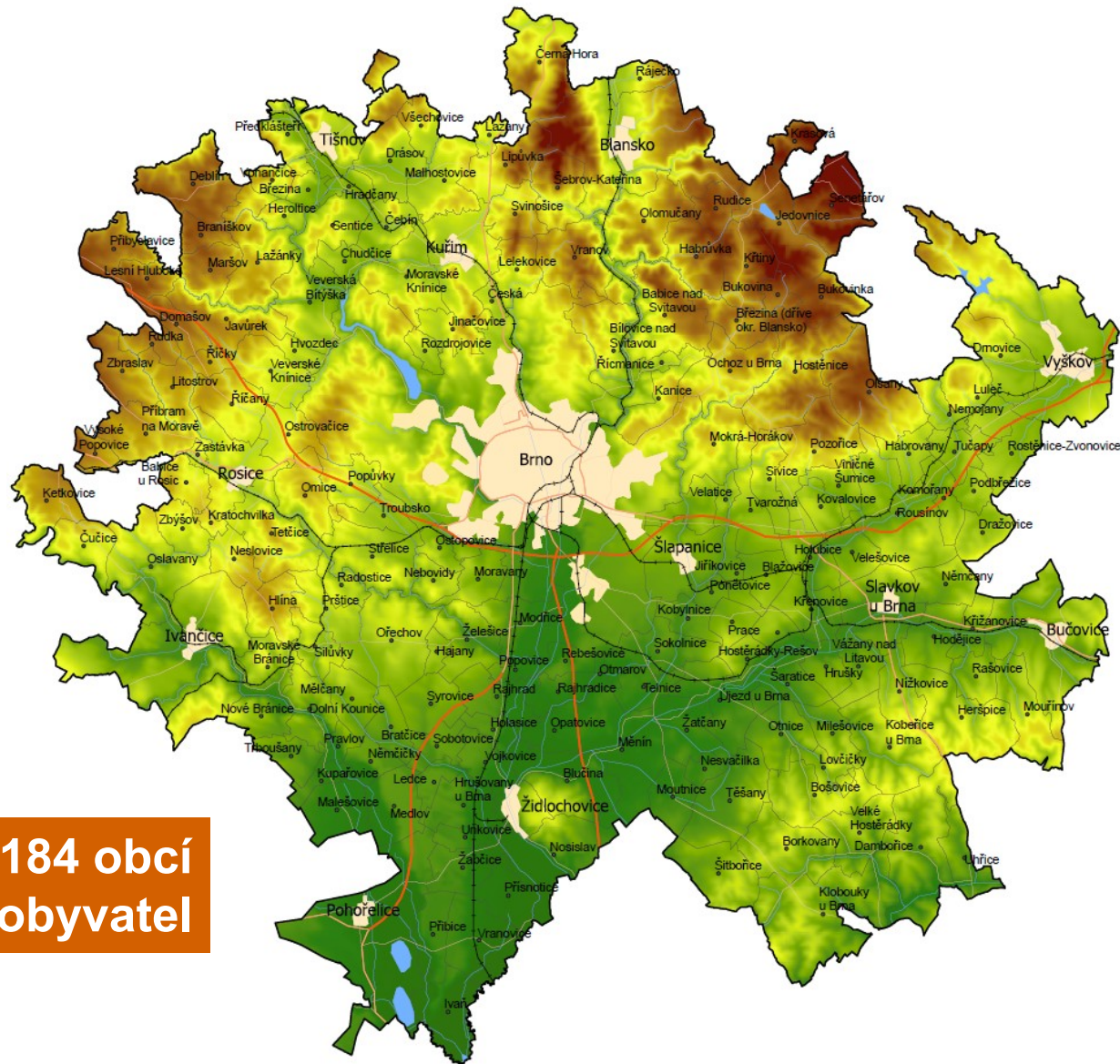
**Cílem těchto aktivit je rozvíjení metropolitního přemýšlení a jednání u odborné veřejnosti.**

# Nový přístup k tvorbě Strategie BMO 21+

|   | Strategie BMO 2014-2020 | Strategie BMO 21+                                 |
|---|-------------------------|---|
| <b><i>Témata ve strategii</i></b>                     | Pouze EU (intervenční)  | Pouze metropolitní (má dopady na více obcí v BMO) |
| <b><i>Podpora strategických projektů</i></b>          | částečně                | výhradně  |
| <b><i>Strategické projekty přímo ve strategii</i></b> | NE                      | ANO   |
| <b><i>Další zdroje financování</i></b>                | NE                      | ANO   |

|   |
|---|
| <p><b>A. Metropolitní/lokální udržitelná mobilita</b><br/> <b>B. Globální dostupnost BMO</b></p>  |
| <p><b>C. Voda a krajina v BMO</b><br/> <b>D. Odpadové hospodářství v BMO</b><br/> <b>E. Moderní a bezpečná energetika v BMO</b></p>                         |
| <p><b>F. Školství a vzdělávání v BMO</b><br/> <b>G. Infrastruktura a služby pro potřebné/ohrožené obyvatele</b></p>   |
| <p><b>I. Rezidenční a komerční výstavba v BMO</b><br/> <b>H. Rozvoj a institucionalizace spolupráce v BMO</b><br/> <b>J. Trávení volného času v BMO</b></p> |

# Strategická část **ISR BMO 21+** (vize)



**SPOLEČNĚ** se  
zasadíme o to, aby  
se Brněnská  
metropolitní oblast  
**UDRŽITELNĚ** a  
**VYVÁŽENĚ** rozvíjela  
v **PŘÍJEMNĚ** a  
**PROSPERUJÍCÍ**  
místo pro život.

184 obcí  
702 000 obyvatel



# Integrovaná řešení (1+1=3)

**Integrovaná řešení jsou tvořena jednotlivými strategickými projekty**

**Integrovaná řešení i strategické projekty jsou ve strategii přímo uvedeny**

**Integrovaná řešení jsou tvořena bez ohledu na zdroje financování**

**Typ 1: integrované řešení tvořené jedním unikátním samostatným projektem** – například výstavba jedinečného/specifického nezastupitelného projektu v území

**Typ 2: integrované řešení tvořené více vzájemně provázanými či podmíněnými konkrétními strategickými projekty (věcně nebo územně)** – více různých projektů v jednom místě realizovaných z různých finančních zdrojů, více totožných projektů realizovaných v různých lokalitách

**Typ 3: síťové integrované řešení** – řešení, které reaguje na vydefinovaný problém aglomerace (má pro ni strategický význam), blíží se spíše typové aktivitě – například výstavba 10 nových mateřských škol v území aglomerace, zelené střechy na veřejných budovách atd. (v době finalizace strategie není třeba znát konkrétní projekty)

# Integrovaná řešení

## *T2A08: Terminál Starý Lískovec*

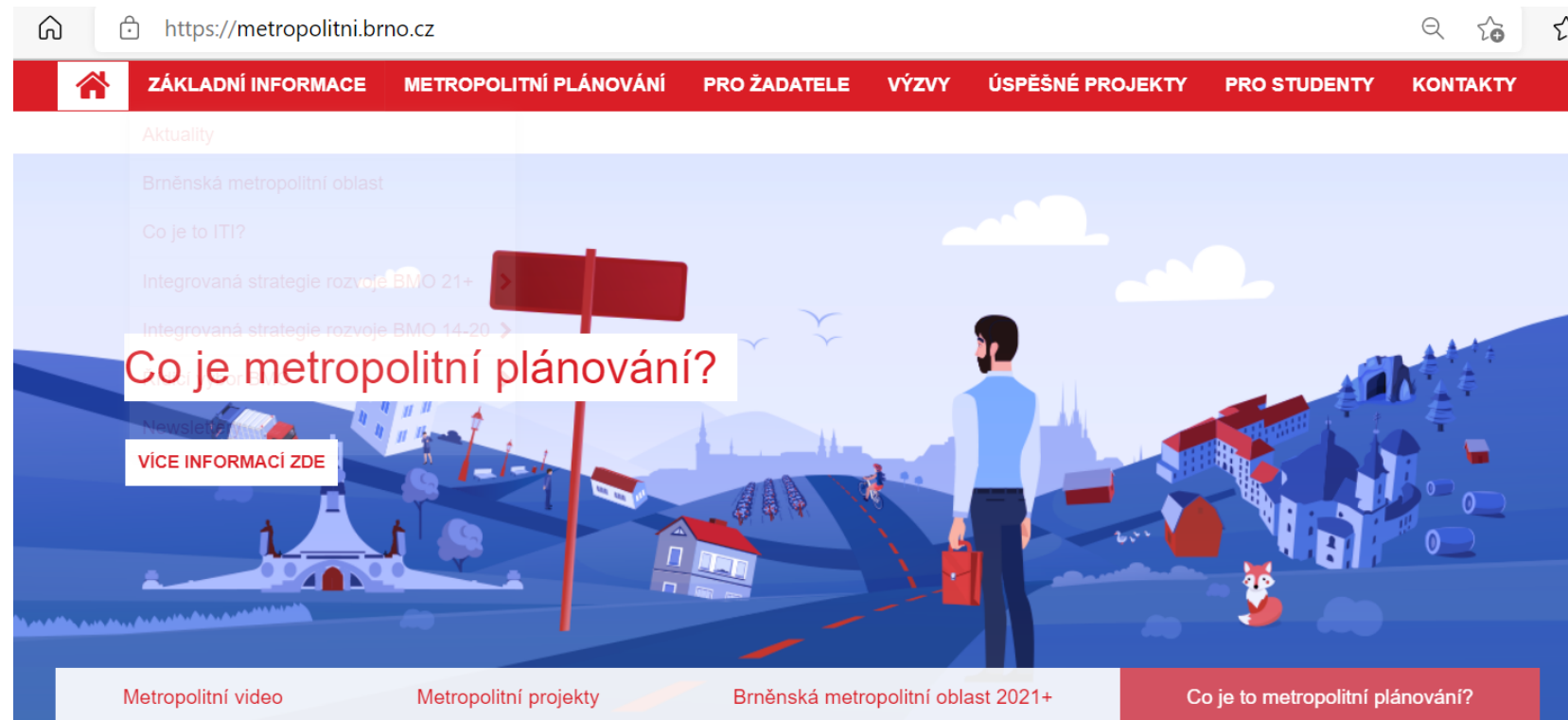
Projekty tvořící integrované řešení:

- Elektrizace trati vč. PEÚ Brno – Zastávka u Brna, 1. etapa
  - terminál IDS Starý Lískovec IA
  - prodloužení trolejbusové trati Osová – žel. stanice Starý Lískovec, terminál
- 
- návaznost na projekt Elektrizace trati vč. PEÚ Brno – Zastávka u Brna
  - částečné odlehčení kapacit Hl. nádraží, zkrácení dojížd'ky do Brna



# Kulturní dimenze: marketingová a komunikační strategie

- kampaň pro odbornou veřejnost
- logo, vizuální styl, newsletter, FB, brožury, letáky, storymapy, úspěšné projekty, metropolitní desatero, metropolitní lídři, metropolitní ples atd.



8. 11. 2021.

[Mapa využití půdy Brněnské metropolitní oblasti](#)

Společně s kolegy z Oddělení dat, analýz a evaluací MMB jsme

2. 11. 2021.

[Studenti řešili téma propagace metropolitní oblasti](#)

Pětičlenný tým studentek a studentů z Masarykovy univerzity a

13. 9. 2021.

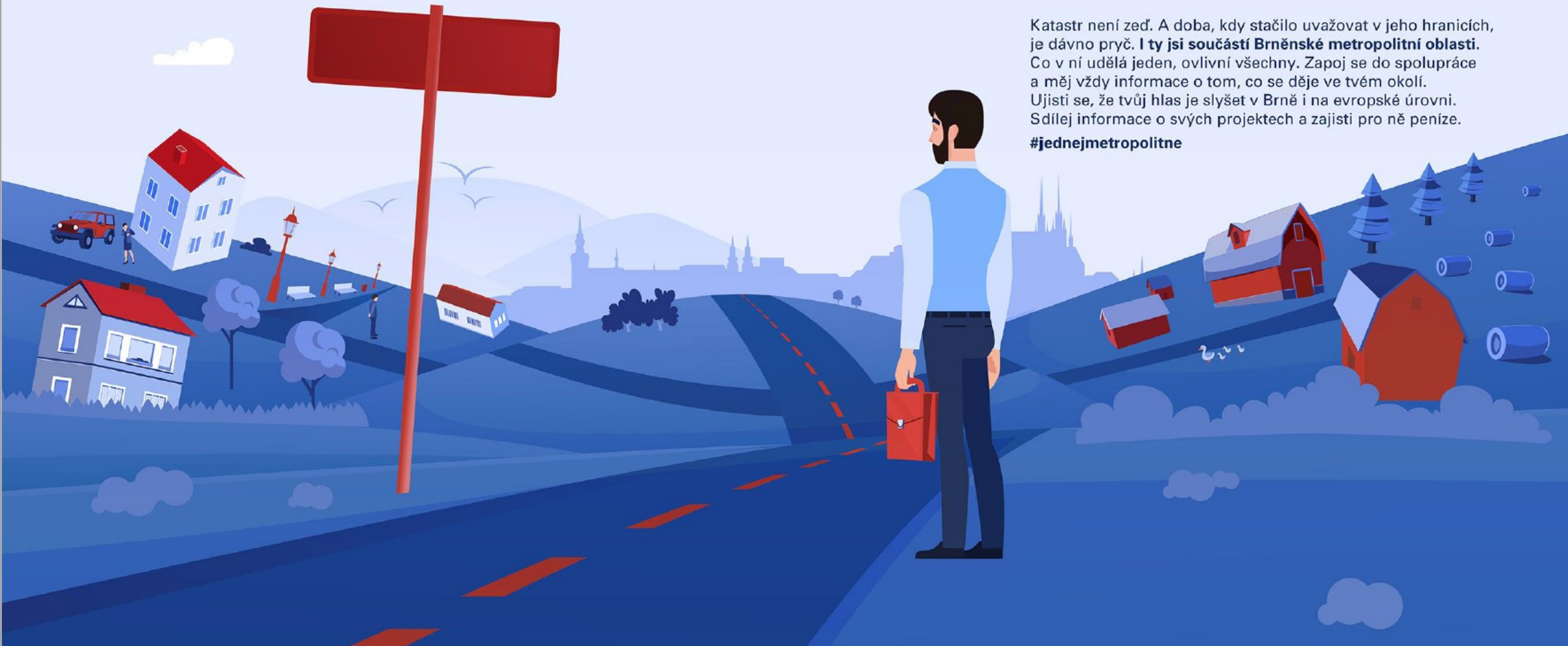
[O integrovaných nástrojích na webu Ministerstva pro místní rozvoj](#)

Bourají hranice mezi velkými městy a okolím, i to je úkol

# Překroč své hranice. **Jednej metropolitně**

Katastr není zeď. A doba, kdy stačilo uvažovat v jeho hranicích, je dávno pryč. **I ty jsi součástí Brněnské metropolitní oblasti.** Co v ní udělá jeden, ovlivní všechny. Zapoj se do spolupráce a měj vždy informace o tom, co se děje ve tvém okolí. Ujisti se, že tvůj hlas je slyšet v Brně i na evropské úrovni. Sdílej informace o svých projektech a zajisti pro ně peníze.

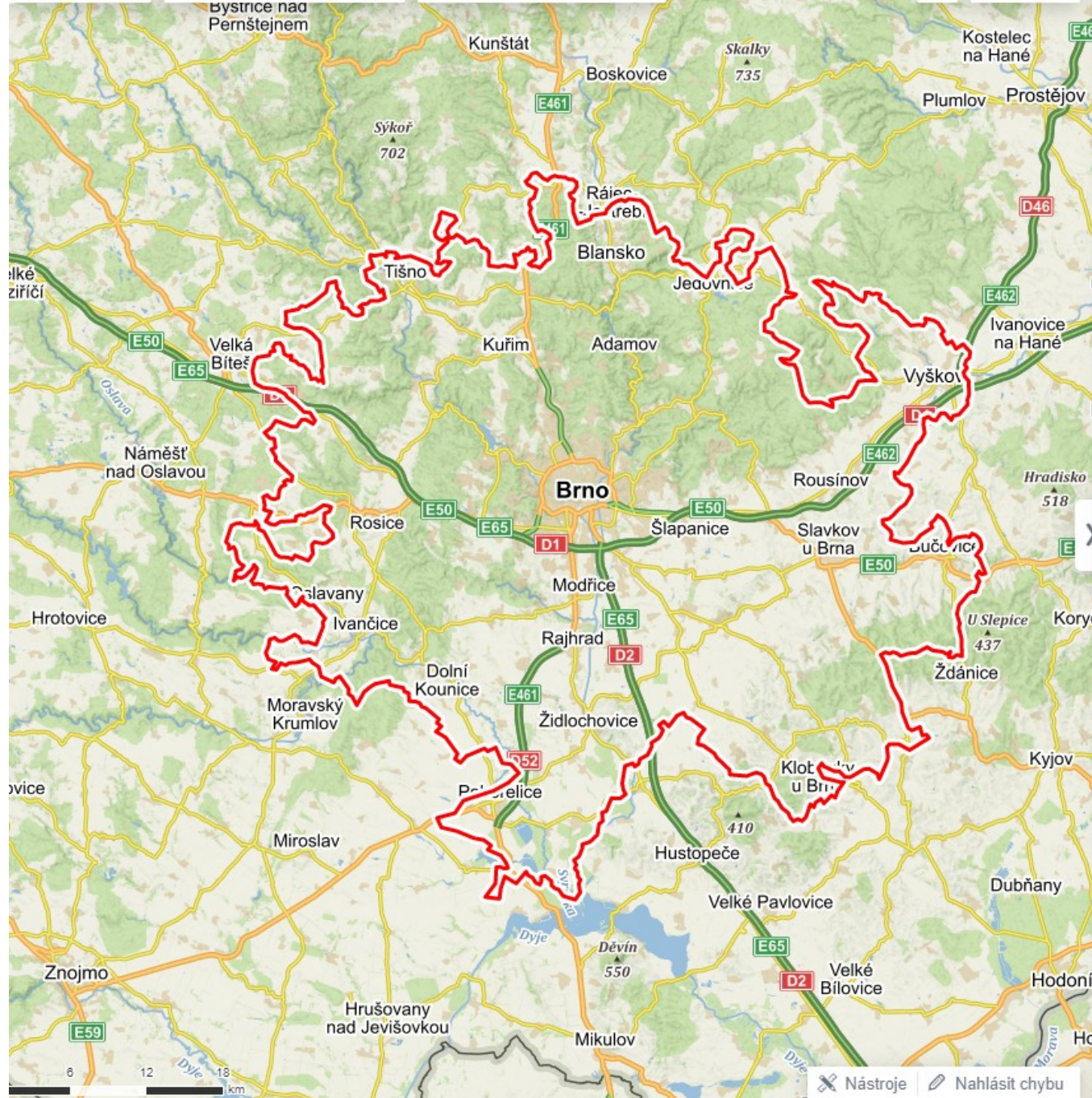
**#jednejmetropolitne**



# A jak konkrétně jednat metropolitně?

## „Metropolitní desatero“

- Při přípravě strategických dokumentů myslete na to, že svými kroky můžete ovlivnit i své sousedy. **Bavte se s nimi.**
- To samé platí i při přípravě strategických rozvojových projektů Vaší obce. **Získejte na ně finance.**
- Pravidelně sledujte stránku [metropolitni.brno.cz](http://metropolitni.brno.cz) a odebírejte newsletter. **Bud'te v obraze.**
- **Využívejte data** a analytické práce o BMO a zařad'te je do svých prací a rozhodování.
- **Sdílejte informace** o příkladech dobré praxe a problémech sužujících Vaše okolí tak, abychom je mohli dále šířit směrem k národní a evropské úrovni.
- **Účastněte se** metropolitních konferencí, akcí a neformálních setkání.



FOTKY 3D POHLED

## Brněnská metropolitní oblast

Oblast

Jihomoravský kraj, Česko

Trasa Uložit Sdílet Tipy na výlet

metropolitni.brno.cz

Počasí 16°

Brněnská metropolitní oblast (BMO) je územím nacházejícím se v Jihomoravském kraji. Od roku 2020 se skládá ze 184 obcí, kde žije téměř 700 tisíc obyvatel. BMO není uměle vytvořené území, ale organický funkční celek zahrnující město Brno a jeho přirozené zázemí, které funguje na intenzivních denních vazbách (dojíždka, dostupnost).

Počet obyvatel: 696 413 (stav k roku 2019)  
 Počet obcí: 184  
 Rozloha: 1 978 km<sup>2</sup>  
 Struktura oblasti: monocentrická



WIKIPEDIE  
Otevřená encyklopedie

## Brněnská metropolitní oblast

**Brněnská metropolitní oblast** (**BMO**)<sup>[1]</sup> je organický funkční celek zahrnující město Brno a jeho zázemí. Jedná se o území o rozloze 1 978 km<sup>2</sup> v Jihomoravském kraji, které zahrnuje město Brno a 183 okolních obcí, kde trvale žije více než 700 tisíc obyvatel (stav k roku 2020)<sup>[2]</sup>. **Metropolitní oblast** byla definována na základě jednotné metodiky Ministerstva pro místní rozvoj ČR využitím dat mobilního operátora a sledováním dalších dat například dojížděnkou za prací či do škol.<sup>[3]</sup> Cílem vytvoření Brněnské metropolitní oblasti není slučování, ale spolupráce obcí při koordinaci strategických projektů v oblasti dopravy, vzdělávání, životního prostředí a sociálních služeb.<sup>[4]</sup> Zmíněná spolupráce je možná díky nástroji Evropské komise ITI – Integrované územní investice (z anglického *Integrated Territorial Investments*)<sup>[5]</sup>. ITI slouží k řešení metropolitních problémů vyžadujících integrovaný přístup, respektive kooperaci všech obcí. Brněnská metropolitní oblast je jedna ze třech **metropolitních oblastí** definovaných ve Strategii regionálního rozvoje ČR 2021+.<sup>[6]</sup>

### Obsah [skrýt]

- 1 Historie
- 2 Integrovaná řešení
- 3 Obce v BMO (vymezení k roku 2019)
- 4 Odkazy
  - 4.1 Reference
  - 4.2 Externí odkazy

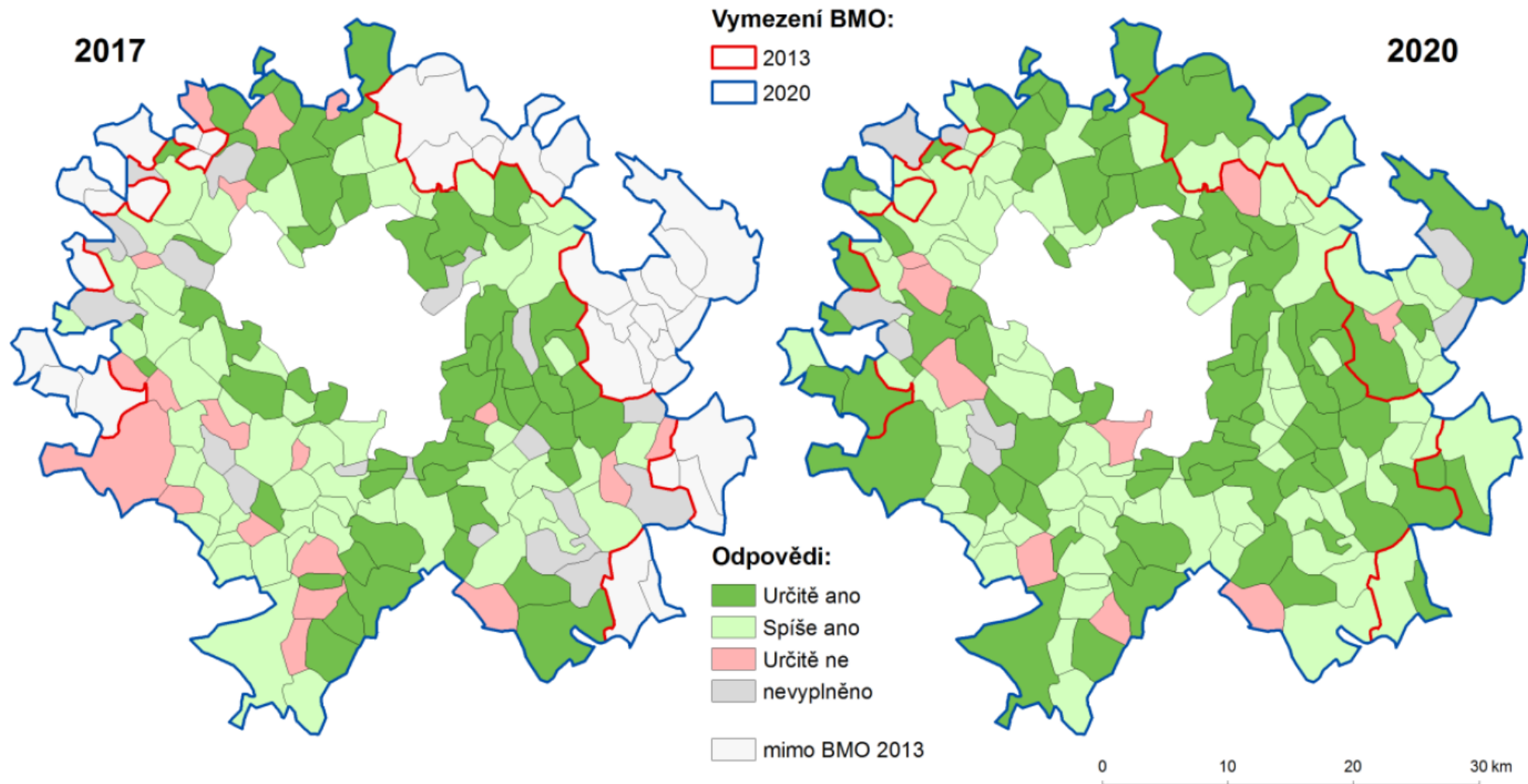
### Historie [ editovat | editovat zdroj ]

- **Velké Brno**: období první republiky, v roce 1919 došlo k administrativnímu rozšíření Brna o města Královo Pole a Husovice a dalších 22 obcí<sup>[7]</sup>
- Vymezení Brněnské sídelní regionální aglomerace dle usnesení vlády z roku (1983) za účelem definování sídelních regionálních aglomerací a městských regionů<sup>[8]</sup>
- Vymezení Brněnské sídelní regionální aglomerace v Územním plánu BSRA (1985) za účelem definování politiky územního rozvoje<sup>[8]</sup>
- Vymezení Brněnské aglomerace pro účely hodnocení a snižování hluku (2006)<sup>[8]</sup>
- Projekt URBACT II Joining forces, který se zabýval řízením metropolitních oblastí (2009)<sup>[9]</sup>
- Vymezení aglomerace ve Studii aglomeračních vazeb města Brna a jeho okolí (2010)<sup>[8]</sup>
- Vymezení aglomerace v Atlase sídelního systému České republiky (2011)<sup>[8]</sup>
- Vymezení funkčního území Brněnské metropolitní oblasti z roku 2013 pro potřeby uplatňování nástroje ITI (Integrované územní investice)<sup>[3]</sup>
- MAIA studie analyzující spolupráci v metropolitních oblastech, vypracovaná v rámci působnosti v pracovní skupině Metropolitní oblasti sítě EUROCITIES (2013)<sup>[10]</sup>
- Memorandum o metropolitní spolupráci mezi Brnem a pěti obcemi ORP (*Kuřim, Rosice, Slavkov u Brna, Šlapanice a Židlochovice*) (2014)
- Schválení Integrované strategie rozvoje Brněnské metropolitní oblasti (2016)<sup>[4]</sup>
- Mezinárodní projekt SPIMA (2017-2018): Prostorová dynamika a strategické plánování v metropolitních oblastech<sup>[11]</sup>
- Aktualizace Memoranda o metropolitní spolupráci (2018)<sup>[12]</sup>
- Zapojení města Brna do evropské sítě METREX – Síť metropolitních oblastí (2016)<sup>[13]</sup>
- Nové vymezení Brněnské metropolitní oblasti 2021+ (2020)<sup>[14]</sup>
- Přistoupení *Ivančic* k Memorandu o metropolitní spolupráci (2020)<sup>[15]</sup>
- Mezinárodní projekt METRO (2020-2021): Role a budoucí perspektivy kohezní politiky ve strategickém plánování metropolitních oblastí a měst (2020)<sup>[16]</sup>

Město Brno spolupracuje s okolními obcemi v rámci uplatňování nástroje ITI (Integrované územní investice), který umožňuje díky využívání evropských dotací řešení metropolitních problémů a vytváření integrovaných a strategických projektů. Nástroj ITI je primárně určen pro dlouhodobé projekty, které mají strategickou povahu. Podmínkami využití nástroje bylo definování dlouhodobých priorit metropolitní oblasti a vytvoření Integrované strategie rozvoje BMO pro uplatnění nástroje ITI.<sup>[1]</sup>

**Integrovaná strategie rozvoje Brněnské metropolitní oblasti** <sup>[17]</sup>

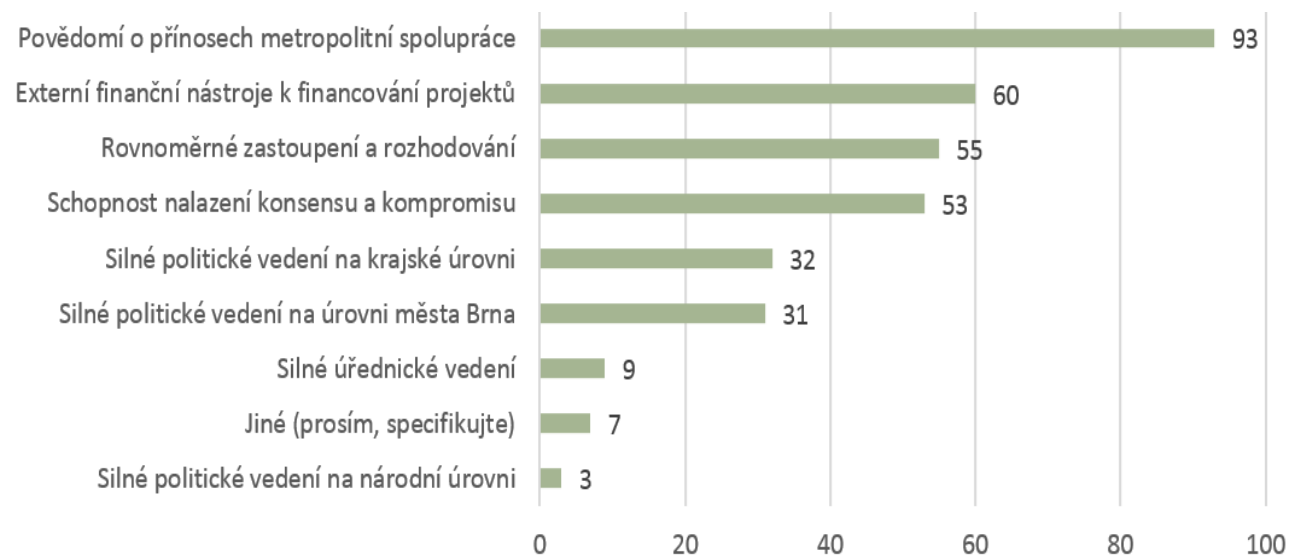
| Ochota ke spolupráci          | Šetření 2017 |           | Šetření 2020 |           |
|-------------------------------|--------------|-----------|--------------|-----------|
|                               | Počet obcí   | Podíl (%) | Počet obcí   | Podíl (%) |
| určitě ano - aktivní zapojení | 55           | 33,1      | 76           | 43,4      |
| spíše ano - pasivní zapojení  | 70           | 42,2      | 90           | 51,4      |
| určitě ne                     | 21           | 12,7      | 9            | 5,2       |



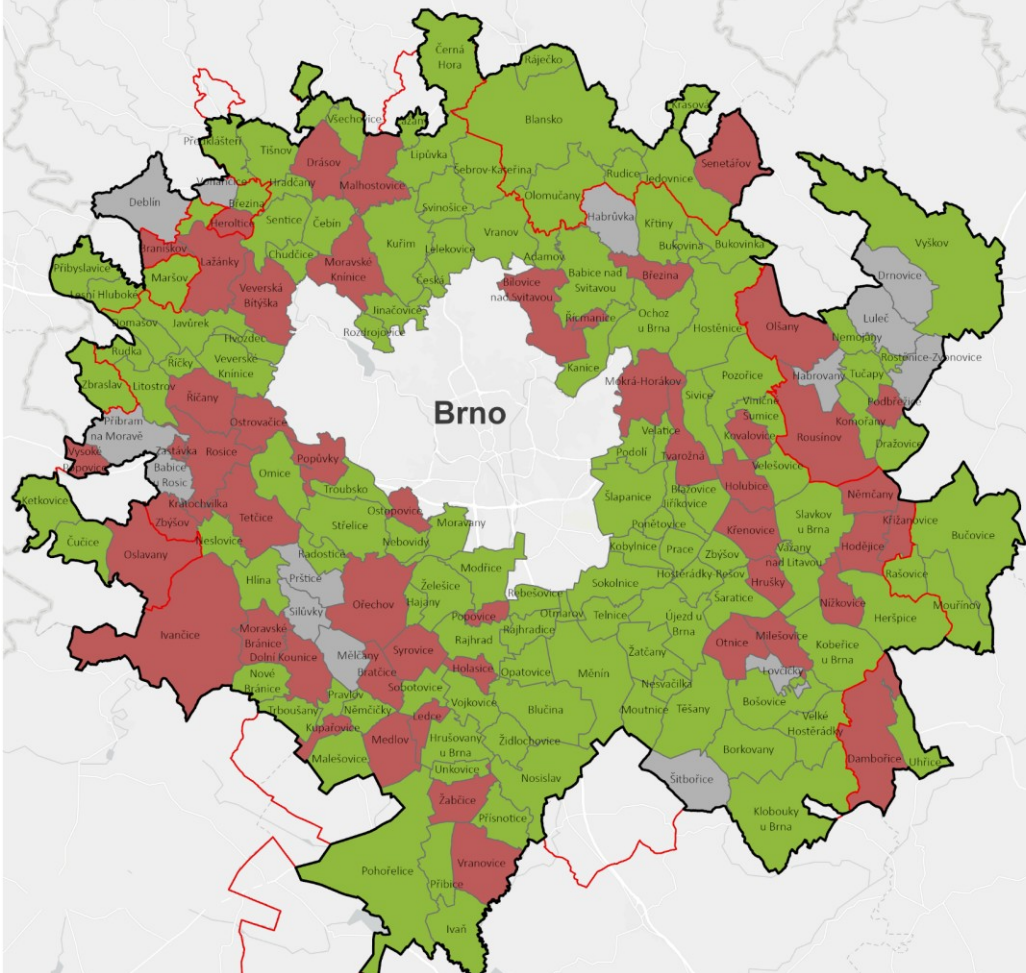


# Není to jen o penězích

Které z následujících faktorů jsou podle starostů do budoucna nejdůležitější pro založení a udržení dlouhodobé metropolitní spolupráce a rozvoje v BMO? – srovnání 2017 a 2020



# ZÁJEM OBCÍ O ZAPOJENÍ SE DO JEDNOTNÉHO SYSTÉMU SVOZU



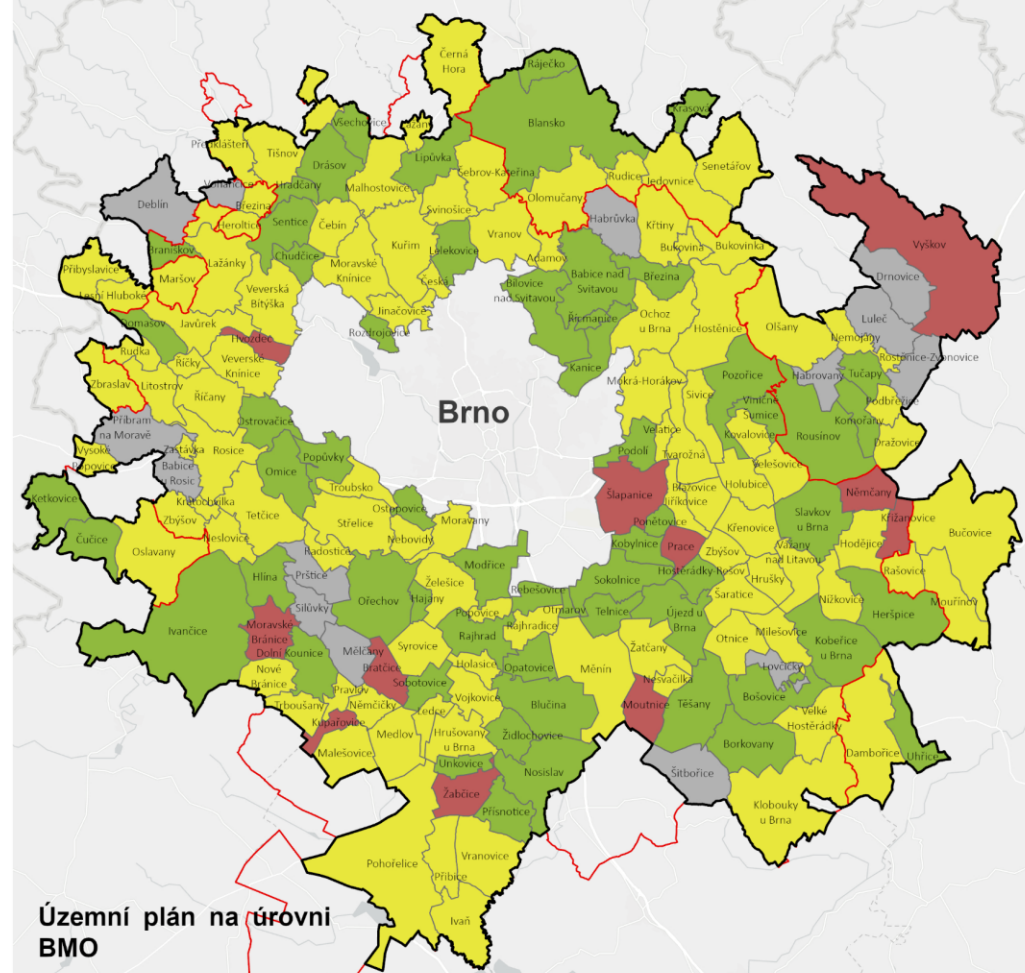
## Jednotný svaz odpadů

- Ano (118)
- Ne (51)
- Nezodpovězeno/nevyplněno (14)
- Hranice obcí
- Hranice BMO 2021+
- Hranice BMO do roku 2020

Zdroj dat: Dotazníkové šetření MMB 2020, ArcCR 500 3.8  
Sources: Esri, HERE, Garmin, FAO, NOAA, USGS, © OpenStreetMap contributors, and the GIS User Community

1:450 000

# PODPORA VZNIKU ÚZEMNÍHO PLÁNU NA ÚROVNI BMO



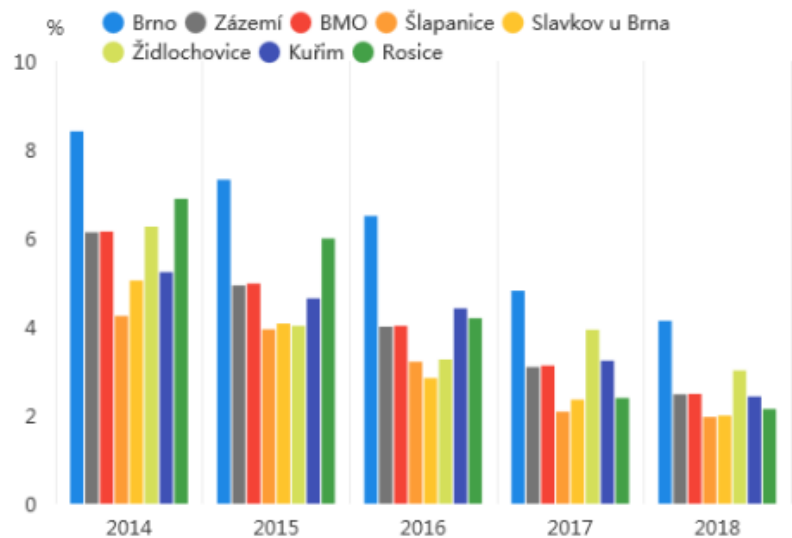
## Územní plán na úrovni BMO

- Ano (59)
- Ne (11)
- Nejsem schopen posoudit (99)
- Nezodpovězeno/nevyplněno (14)
- Hranice obcí
- Hranice BMO 2021+
- Hranice BMO do roku 2020

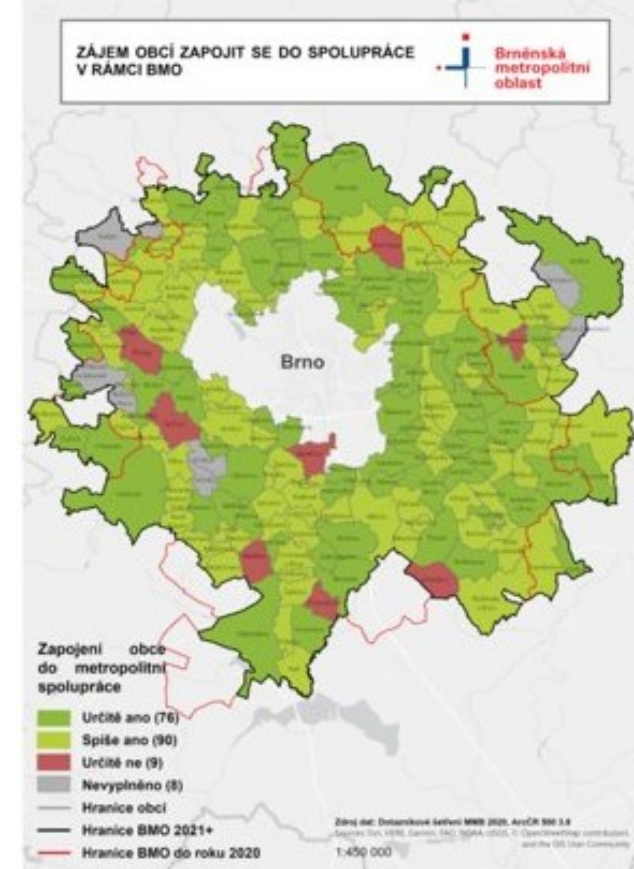
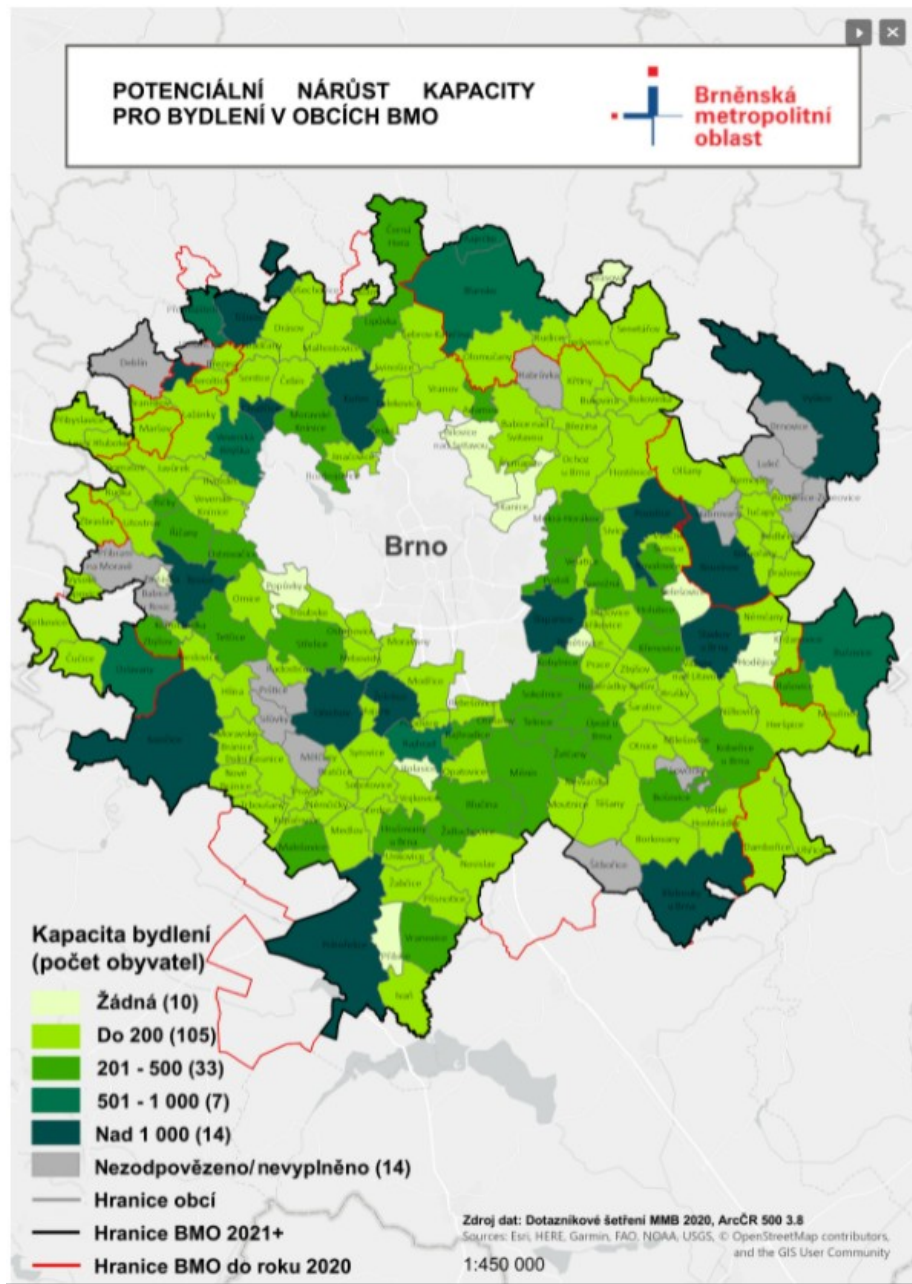
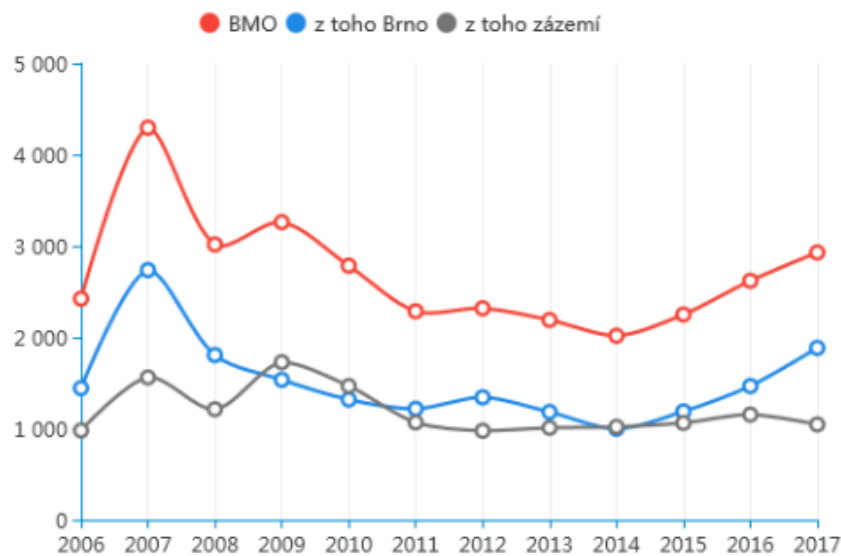
Zdroj dat: Dotazníkové šetření MMB 2020, ArcCR 500 3.8  
Sources: Esri, HERE, Garmin, FAO, NOAA, USGS, © OpenStreetMap contributors, and the GIS User Community

1:450 000

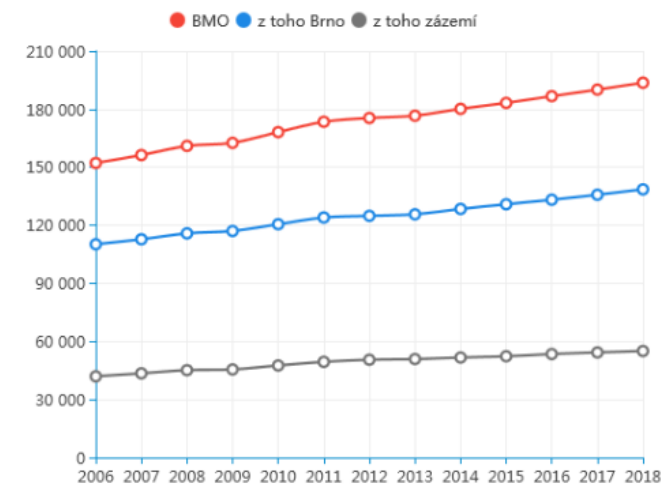
## Podíl nezaměstnaných osob v BMO (%)



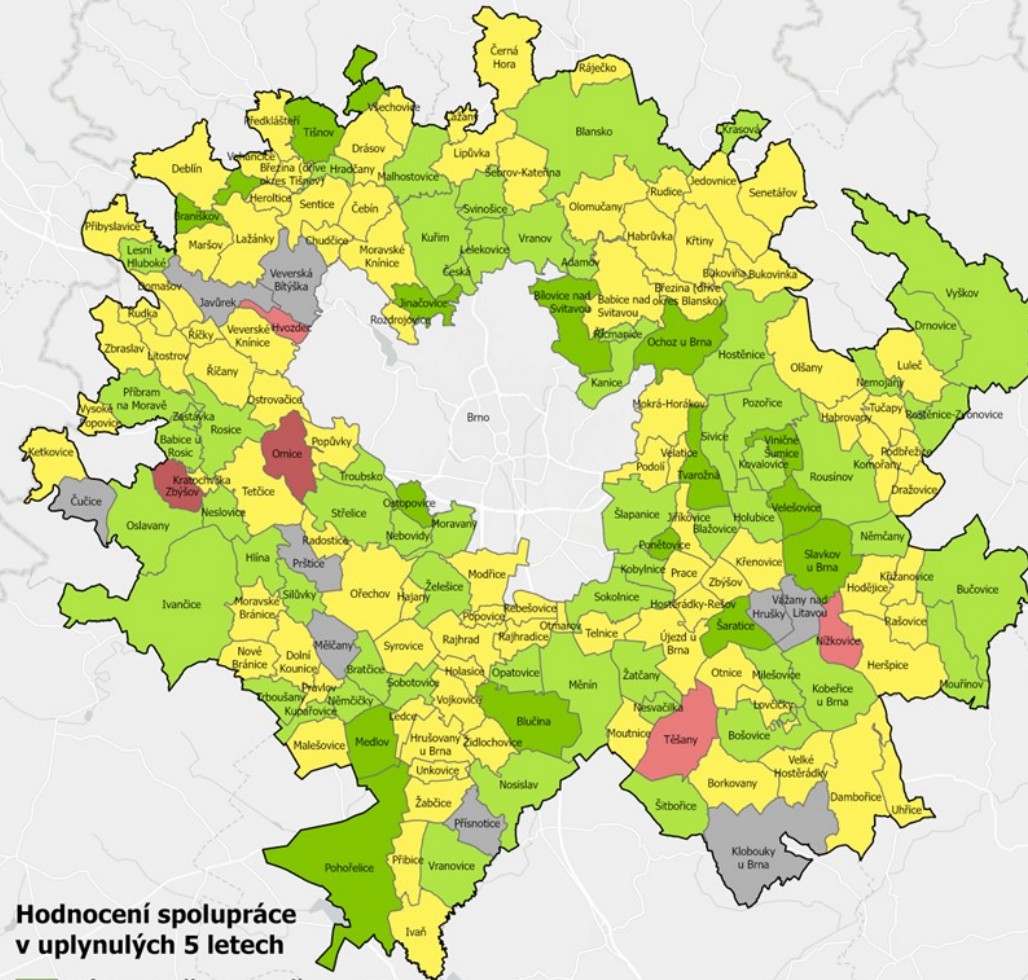
## Počet dokončených bytů v BMO



## Počet ekonomických subjektů v BMO



# HODNOCENÍ SPOLUPRÁCE BRNA A OBCÍ V BMO V UPLYNULÝCH 5 LETECH

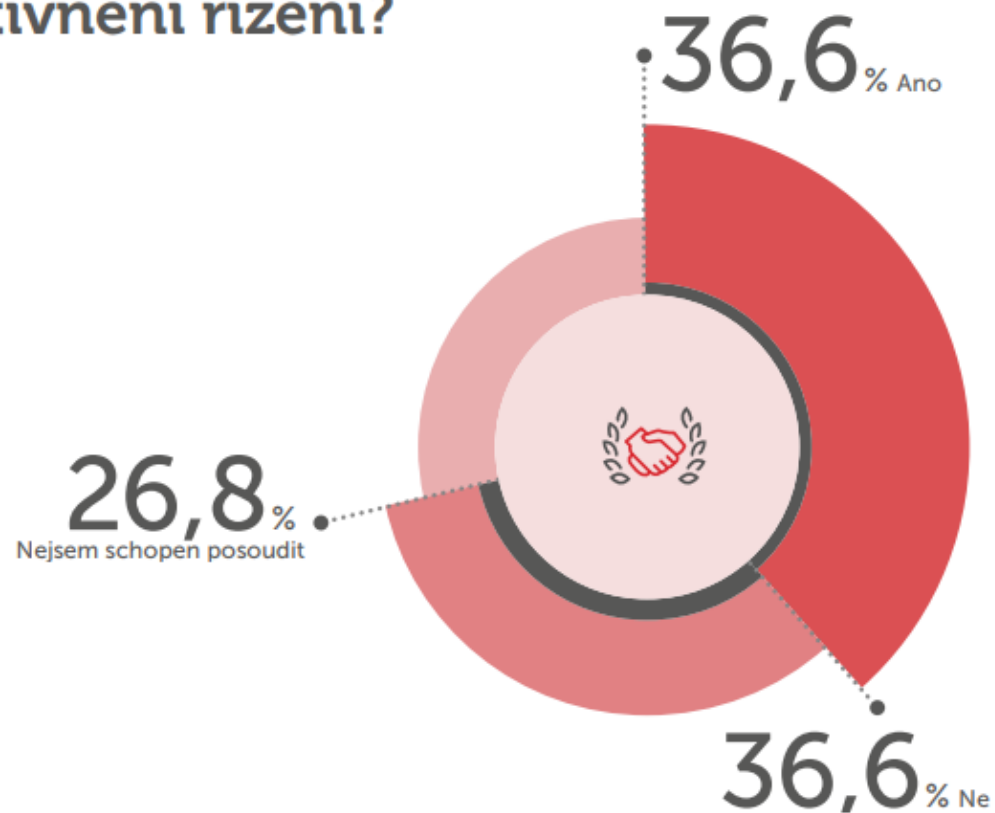


## Hodnocení spolupráce v uplynulých 5 letech

- Významně se zlepšuje (15)
- Mírně se zlepšuje (59)
- Stále stejná (95)
- Mírně se zhoršuje (3)
- Významně se zhoršuje (2)
- Nevyplněno (9)
- Hranice obcí
- Hranice BMO

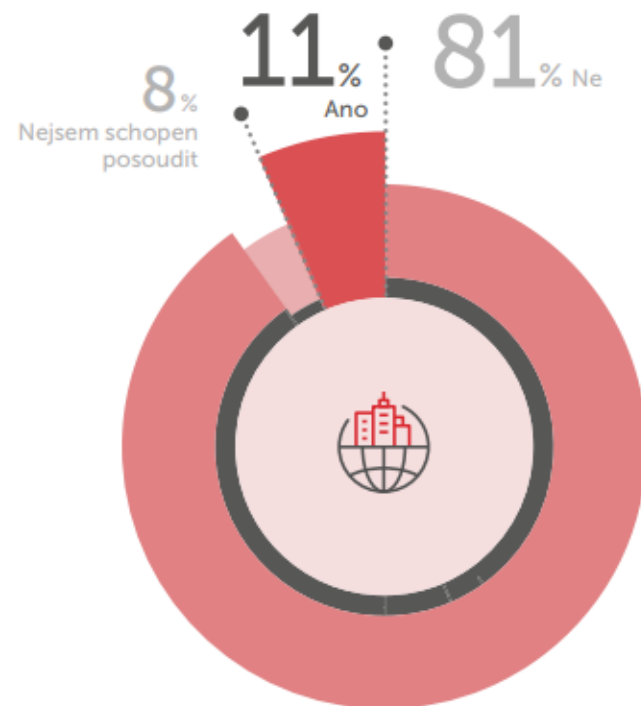
Ptali jsme se 166 starostů obcí  
v Brněnské metropolitní oblasti:

**Byli byste v budoucnu  
ochotni přistoupit na diskusi  
o možnosti přenesení  
některých kompetencí obce  
na vyšší úroveň za účelem  
zefektivnění řízení?**



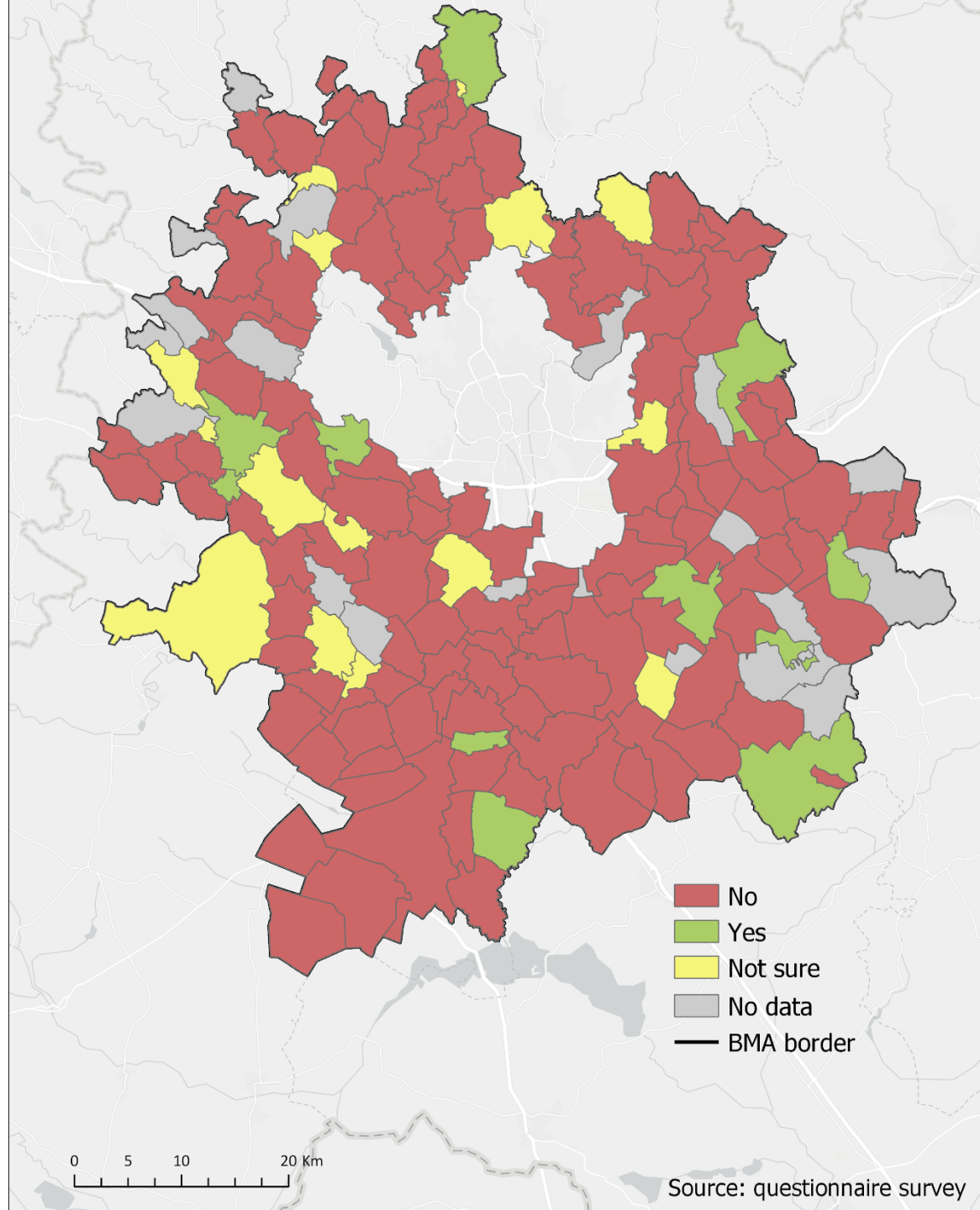
Ptali jsme se 166 starostů obcí  
v Brněnské metropolitní oblasti:

## Byli byste v budoucnu ochotni přistoupit na diskusi o možnosti případného **sloučení Vaší obce s jinou obcí za účelem zefektivnění řízení a vytvoření jednoho samosprávného celku?**



Přes 80 % obcí vyjádřilo svůj nesouhlas byť jen k přistoupení na diskusi o možnosti případného sloučení obce s jinou obcí, což je zřejmě především z historických důvodů. Jedním z řešení této administrativní roztříštěnosti je právě metropolitní spolupráce.

# Ochota sloučit se



# Shrnutí nejdůležitějších výsledků dotazníkového šetření v BMO

- 94 % obcí chce řešit vybraná témata strategického plánování společně na metropolitní úrovni;
- 90 % obcí se chce zapojit do spolupráce v BMO;
- více než 50 % obcí si dokáže v budoucnu představit založení veřejného subjektu zaměřeného na metropolitní spolupráci;
- starostové by uvítali metodickou podporu při tvorbě strategických dokumentů (cca 50 %);
- 83 % obcí nechce přistoupit na diskuzi o možném sloučení jejich obce s jinou obcí.



*„Díky za tento dotazník a projekt, který může hodně přinést. Dlouhodobá spolupráce v rámci metropolitní oblasti je nutná a může být velmi přínosná pro všechny zainteresované v případě vzájemné komunikace, respektu a rovnoměrné participace na rozhodování. Důležitou roli hraje zvyšování povědomí o možnostech spolupráce. [...] Úkolem každé obce je vtáhnout nové lidi do obecního dění přes kulturu, sport, postupnou výstavbu objektů bydlení, vytváření zázemí služeb a alespoň drobných pracovních příležitostí tak, aby se tyto obce nestaly pouhou periferií Brna.“*

■ **Mgr. Eva Drochytková**, starostka obce Ochoz u Brna



*„Metropolitní spolupráci vnímám jako velmi širokou a opravdu důležitou. Jako důležitou vnímám spolupráci při rozvoji předškolního a školního vzdělávání, hromadné dopravy, sítě cyklostezek, průmyslové a bytové zástavby, územního plánování, v oblasti vodohospodářské a turistické.“*

■ **Ing. Vítězslav Eliáš**, starosta obce Podolí



*„Spolupráce v rámci metropolitní oblasti má smysl!“*

■ **Bc. Michal Boudný**, starosta obce Slavkov u Brna



*„Těšíme se na spolupráci a nové inspirace pro práci v našem městě od zkušenějších kolegů.“*

■ **Ing. Marie Kozáková**, starostka obce Újezd u Brna



*„Spolupráce musí být dlouhodobá, aktivní z obou stran. Smyslem každé spolupráce však musí být rozvoj oblasti, a ne závody o čerpání dotací všeho druhu.“*

■ **Ing. Jan Helikar**, starosta obce Vranovice



**K tématu se rozvíjí odborná debata.**

**Mezi odborníky panuje rámcová shoda na vytvoření subjektu (instituce), který by byl zodpovědný za harmonický rozvoj území metropolitní oblasti/aglomerace – tzv. metropolitní svazek.**

**Řada dalších bodů je však k vyjasnění.**

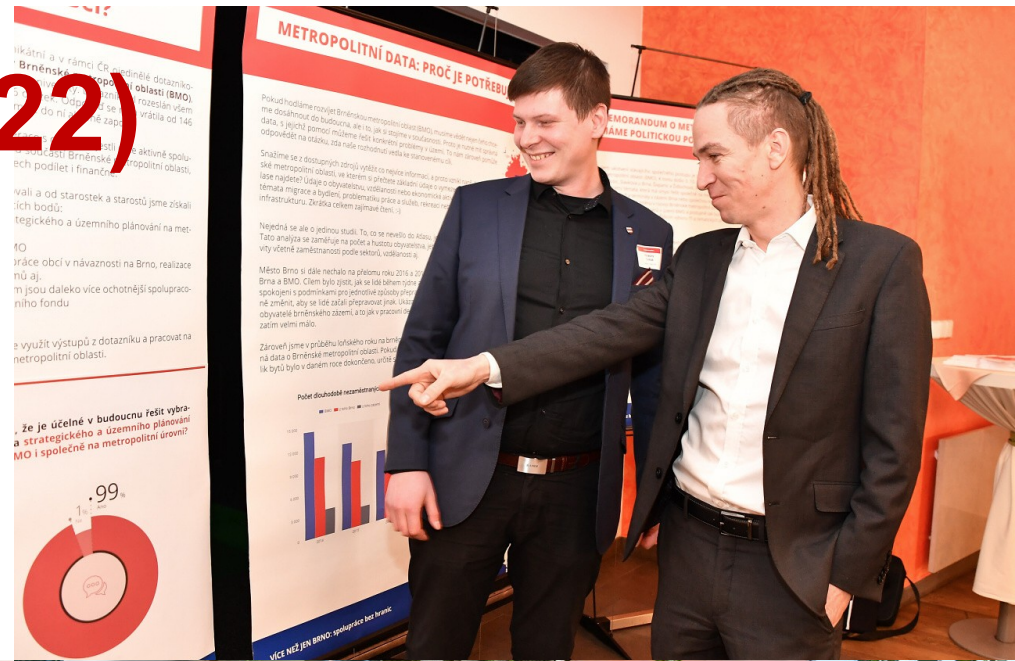
# Základní parametry návrhu (k další diskusi)

- Metropolitní svazek by byl **specifickou entitou s právní subjektivitou** umožňující spolupráci jádrového města s ostatními obcemi a krajem (kraji).
- Koncept metropolitního svazku **vyžaduje legislativní změnu** (horizont cca 2-4 let), avšak během překlenovacího období je možné využít stávající legislativní úpravy a **otestovat koncept ve specifických podmínkách území vybraných MO/A**, nutno oba přístupy rozvíjet paralelně a ve spolupráci, postupovat v úzké součinnosti s národní úrovní a dalšími experty
- Členové metropolitního svazku by byli **jádrové město/města, kraj, zástupci svazků obcí** (nejlépe) na úrovni správních obvodů ORP
- Metropolitní svazek by mohl být v budoucnu **nositelem rozvojové strategie metropolitní oblasti/aglomerace** (podpora MMR, vazba na dokumenty a legislativu MMR) – to však s účinností až od roku 2028.
- Metropolitní svazek může zajišťovat přípravu a koordinaci projektů směřujících k naplňování územní strategie, tj. jedná se o formulování a přípravu konkrétních metropolitních projektů, poskytování poradenství členům a dalším aktérům působícím v metropolitním území, pořádání metropolitních akcí, komunikace problematiky metropolitní spolupráce, sdílení a přenos dobré praxe, marketing atd.
- Metropolitní svazek může vykonávat i další činnosti, na kterých se jeho členové shodnou.

# Metropolitní konference (2022)

3. ročník, termín: **čtvrtek 19. 5. 2022**

Téma: metropolitní instituce jako faktor zvýšení motivace ke spolupráci



# Rozšiřující zdroje

- BARBER, B. (2013). If Mayors Ruled the World. Dysfunctional Nations, Rising Cities. Yale University Press, New Haven, 416 s. ISBN: 030016467X.
- BINEK, J., CHMELAŘ, R., ŠILHAN, Z., SVOBODOVÁ, H., SYNKOVÁ, K., ŠERÝ, O., GALVASOVÁ, I. & BÁRTA, D. (2015). Integrované nástroje rozvoje území: vývoj, současnost, nové impulzy. Brno: GaREP, spol. s r.o. 1. vydání, 128 s., ISBN 978-80-905139-7-6.
- CORIJN, E. (2014). How cities can save the world. TEDxViennaSalon. Dostupné z: <https://www.youtube.com/watch?v=w5TXRBvntiU>
- ČERMÁK, Z., HAMPL, M. & MÜLLER, J. (2009): Současné tendence vývoje obyvatelstva metropolitních areálů v Česku: dochází k významnému obratu? Geografie, 114(1), pp. 37–51. ISSN 1212-0014. |
- HEINELT, H., & KÜBLER, D. (2005). Metropolitan Governance, Democracy and Dynamics of Place. In: Metropolitan Governance. Capacity, Democracy and the Dynamics of Place, p. 8–28. London: Routledge. ISBN 9781134305032.
- TOMÀS, M. (2015) Metropolitan Governance in Europe: Challenges & Models. AMB, 2015 |
- [Ministerstvo pro místní rozvoj ČR – Strategie regionálního rozvoje ČR 2021+ \(mmr.cz\)](#)
- [Integrovaná strategie rozvoje BMO 21+ | Brněnská metropolitní oblast \(brno.cz\)](#)

# Vyvoj do budoucná, otázky do diskuse

- Je dostatečně vyvinutá metropolitní rovina v řízení českých měst?
- Jak se podle Vás dá řešit vysoká hustota samosprávných obcí v ČR?
- Dochází k postupnému oslabování vlivu národních států a bude patřit 21. století metropolitním oblastem?

počet obyvatel

méně než 200

200 - 499

500 - 999

1000 a více

vojenské újezdy

kraj

0 50 100 200 km

# Děkuji za pozornost.

[206708@mail.muni.cz](mailto:206708@mail.muni.cz)

