

Industriální a postindustriální město

Přednáška č. 8

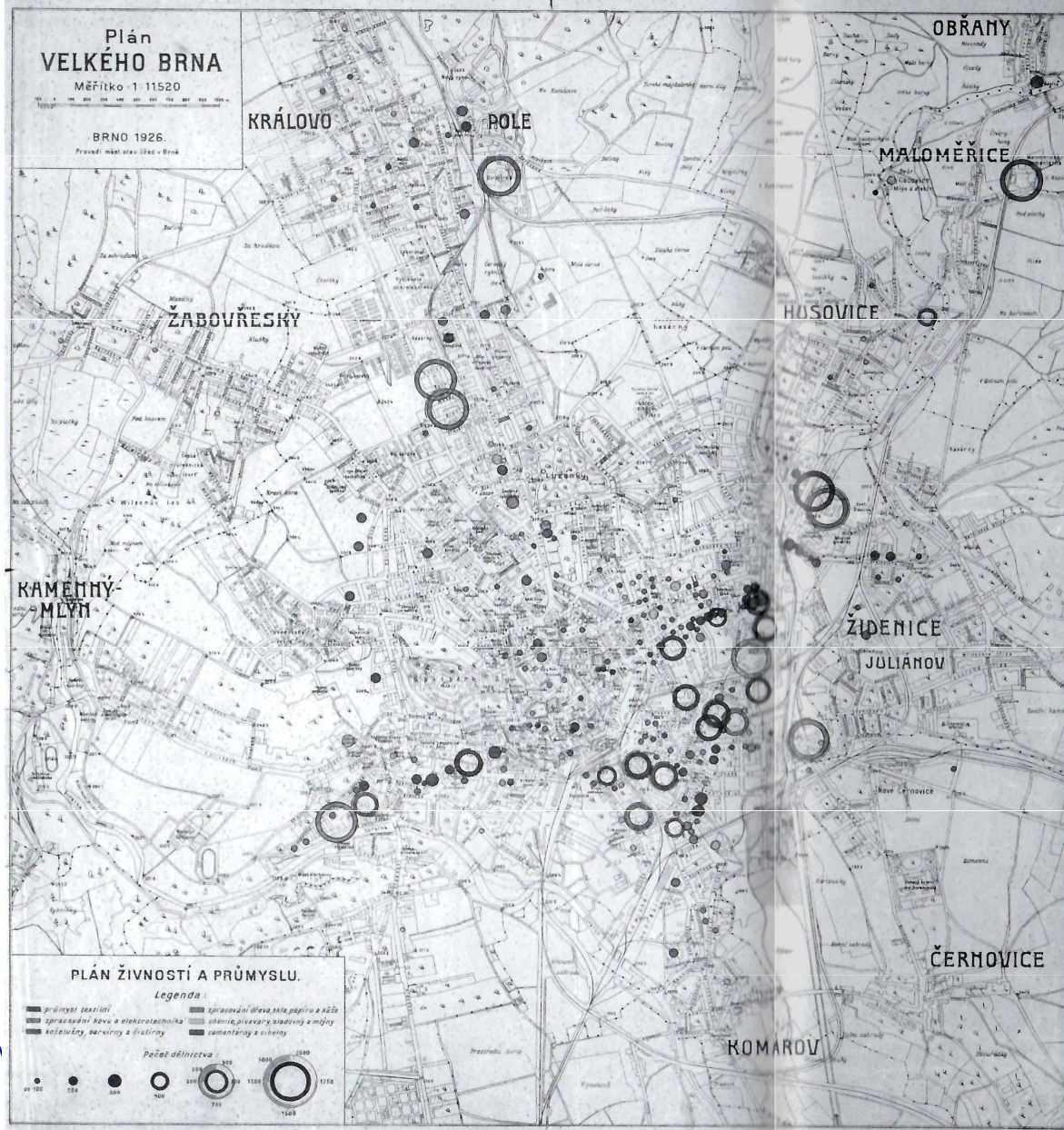
Průmyslové město

- *Jmenujte příklad současného stále ještě průmyslového velkého města v ČR, které je vyloženě postindustriální.*
- *Jaký průmysl utvářel rozvoj našich velkých měst?*

Průmyslové město

Průmyslové město

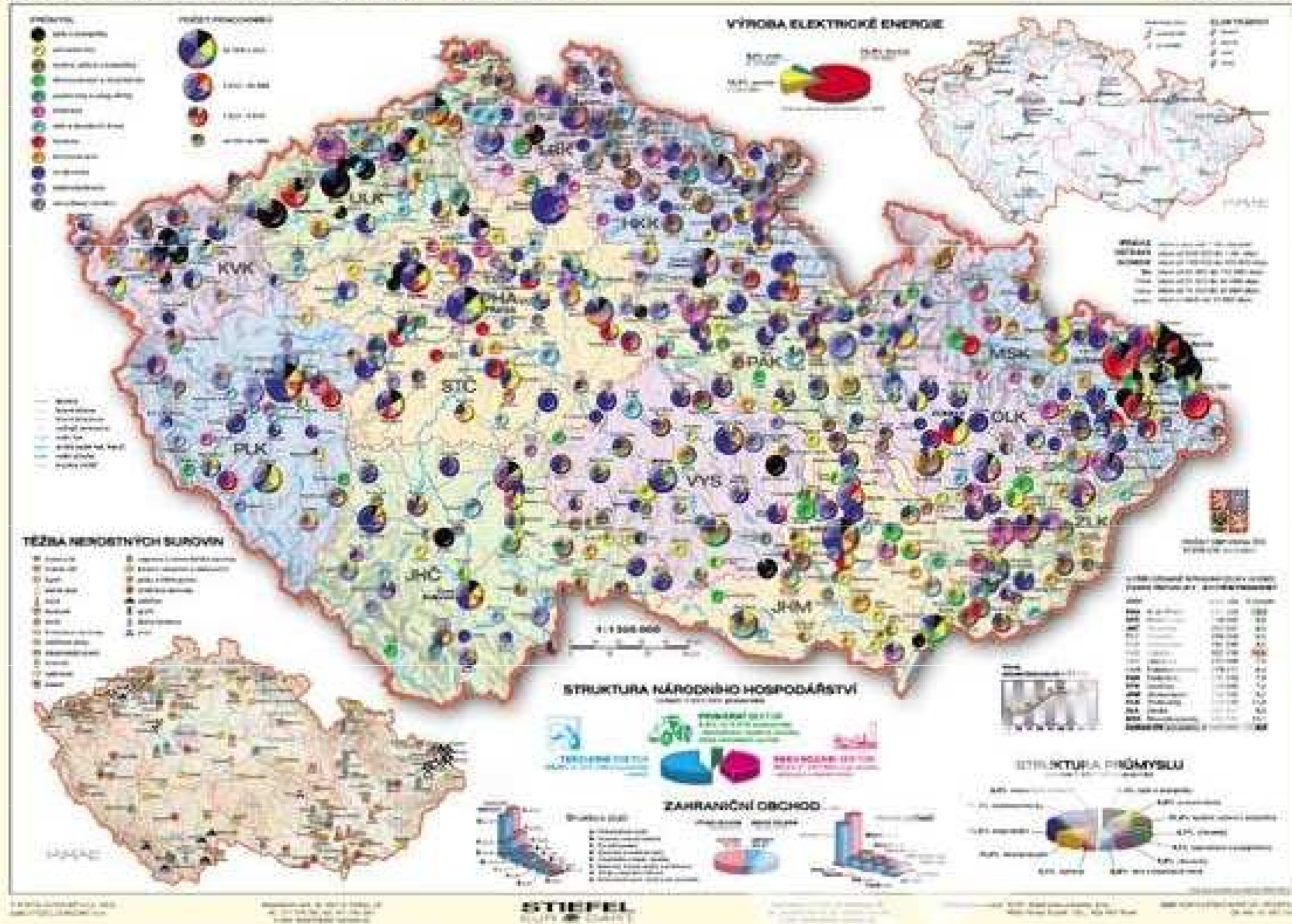
- Na přelomu 18. a 19. století technologické změny nejprve v textilním průmyslu a posléze i v dalších průmyslových odvětvích **začaly radikálně ovlivňovat další utváření městského systému.**
- Nově vznikající **textilní průmysl se v podobě manufaktur koncentroval nejprve podél zdrojů energie – vodních toků.** S příchodem **parního stroje** byly naplno spuštěny procesy koncentrace obyvatelstva a výroby do **měst. *Jak se tomu říká?***

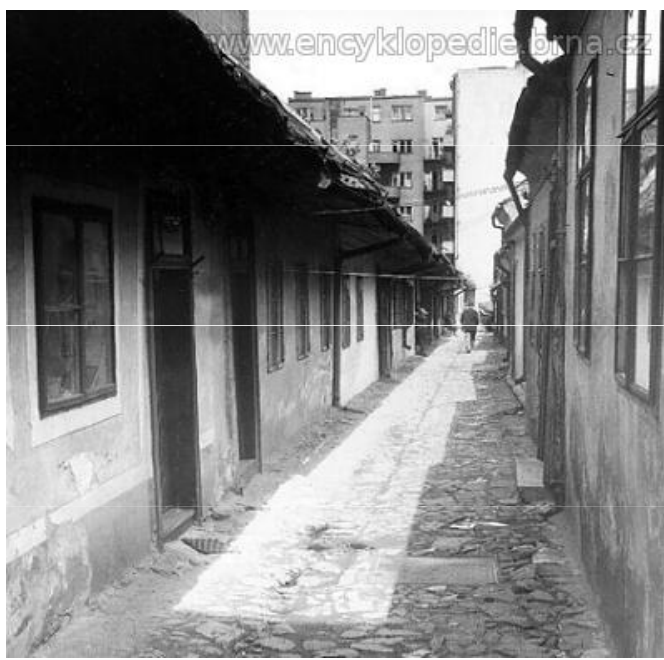


Proč Svitava
a ne Svratka?

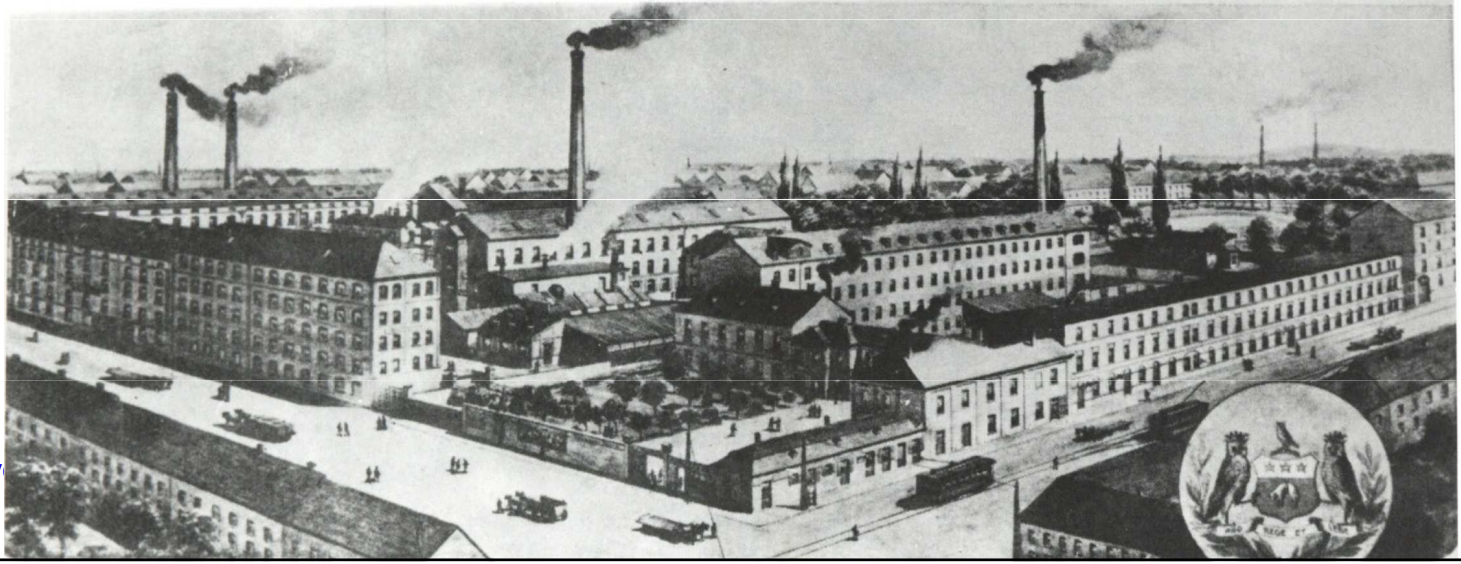
HOSPODÁŘSKÁ MAPA ČR - PRŮMYSL

STIEFEL



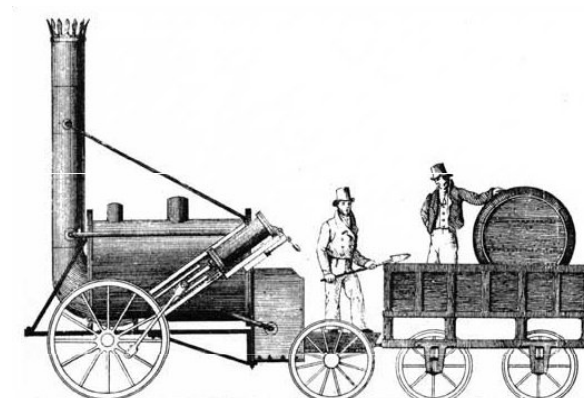
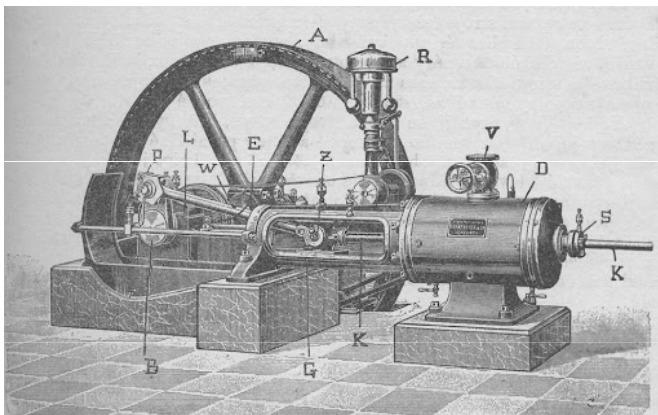


Textilní Brno



Průmyslové město

- Parní stroj jako zdroj energie **vyvolával mohutné dostředivé tendence** - páru bylo efektivní vyrábět ve velkém množství, **vyrobenou energii nebylo možné přenášet na velké vzdálenosti** a zdroj paliva – **uhlí** – musel být v **dostupné vzdálenosti**.



Průmyslové město

- **Industrializace přetvářela strukturu a formu původních preindustriálních měst a byla také impulsem pro vznik měst nových.**
- **V jejích počátcích se však tehdejší velká města spíše bránila tomu, aby se v nich rozvíjely průmyslové činnosti v podobě velkých továren.**
- **Ty se tak proto začaly soustřeďovat především do středních a malých měst nebo i do venkovských oblastí, kde byla i levnější pracovní síla.**

Průmyslové město

- **Obrat** v této situaci **nastal se začátkem využívání parního stroje** a **rozvojem** dopravní infrastruktury, především **železnic**.
- **Města, kde se soustřeďovaly manufaktury a následně továrny začala postupně růst**, jak počtem obyvatel, tak i rozlohou a došlo tak ke **vzniku prvních průmyslových měst**.

Průmyslové město

- **Vnitřní struktura industriálních měst byla také ovlivněna vznikem nových společenských tříd, a to třídy průmyslové buržoasie a třídy dělníků.**
- **Města začala získávat zcela novou podobu v důsledku vzniku nových továren, rostoucího trhu a rozvoje obchodu.**
- **Tyto události přitahovaly do měst stále více obyvatel.**

Průmyslové město

- Právě rostoucímu počtu obyvatelstva se musela města přizpůsobit.
- Původní předpoklad, že rostoucí předměstí budou pro rostoucí obyvatelstvo dostačující, se nepotvrdil a muselo se začít zasahovat i do struktury městských jader, kde se vyhledávaly hlavně lokality pro nejrůznější veřejné, obchodní i výrobní objekty.
- Kvůli rostoucím dopravním požadavkům docházelo také k úpravám ulic a v neposlední řadě k bourání městských hradeb. *Znáte typické příklady?*

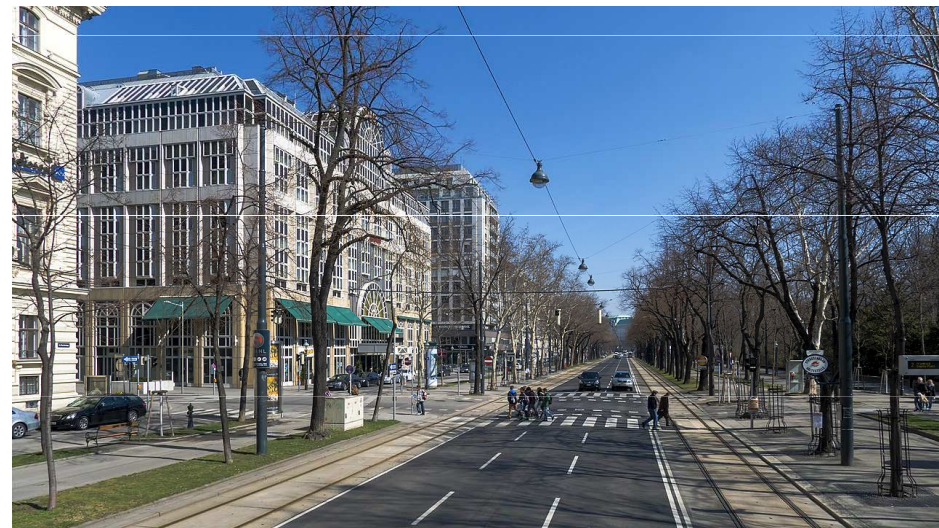
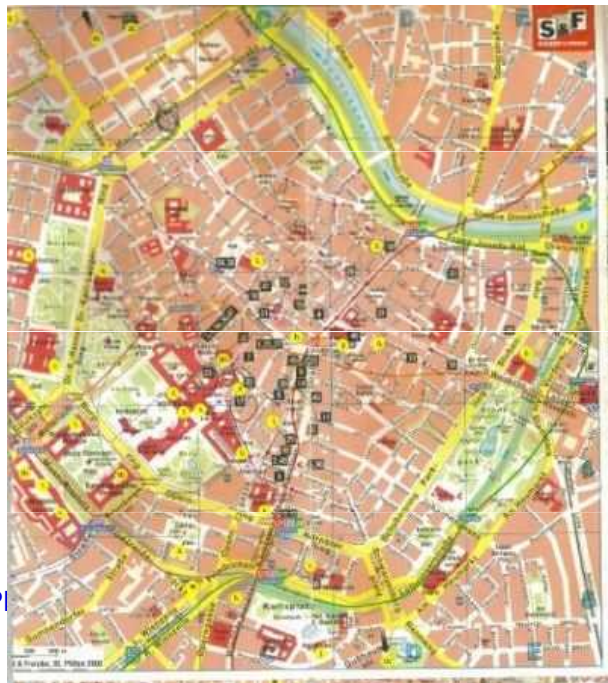
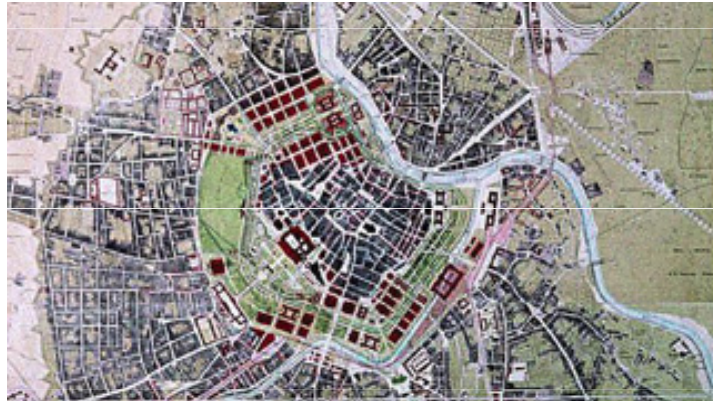
Pařížské hradby na plánu z roku 1572



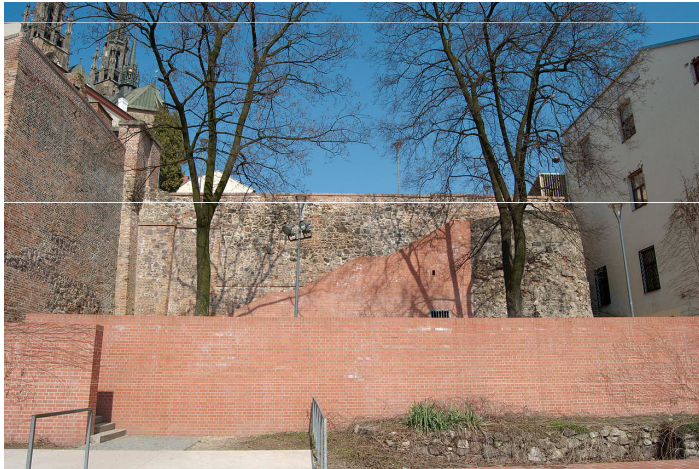
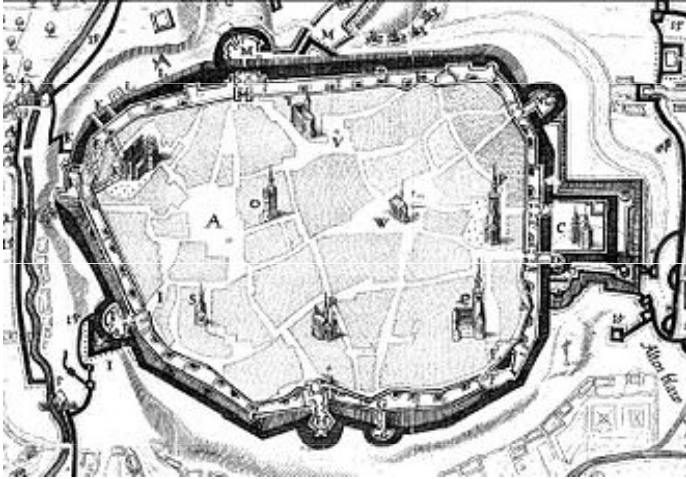
Hausmannova přestavba Paříže (1852 – 1870)



Vídeň a její Ringstrasse (1857 – 1880)



Brno a zbytky hradeb



14 MPR_MIRVIR management rozvoj měst a regionů

Průmyslové město

- Průmyslová revoluce v 18.–19. století, resp. **industrializace**, dala městům nový impuls rozvoje soustředěný okolo **průmyslové výroby** (stěžejní městotvorná funkce měst v tomto období).
- **Velké průmyslové podniky** (doly, hutě, textil, strojírný...), lokalizované v původních městech či městech nových, **přitahovaly velký počet lidí hledající zaměstnání** v těchto továrnách - dochází k významným **přesunům obyvatelstva z venkova do měst, tedy k urbanizaci**.

Průmyslové město

- Nově příchozí obyvatelstvo z venkova nacházelo největší uplatnění právě v továrnách, kolem kterých se začalo soustřeďovat a bydlet.
- Jednalo se o dělníky i úředníky, protože před zavedením hromadné dopravy bylo časově i finančně nevýhodné každodenní dojíždění za prací.
- Kolem továren tak začaly postupně vznikat nájemní domy, kde byli tito lidé ubytováni. I továrny samotné se koncentrovaly do stejných lokalit a začaly tak vznikat průmyslové čtvrti (později i první průmyslové zóny).



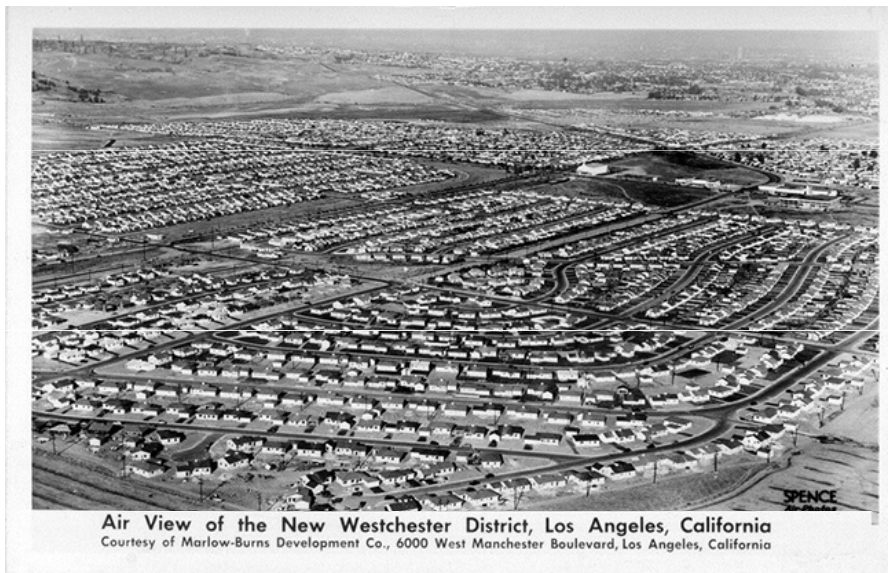


Průmyslové město

- Poprvé se také setkáváme se **sídelním systémem aglomerací, tedy soustředováním obyvatel do větších souvislých městských oblastí**, jejichž typickými příklady jsou v Evropě dnes Londýn, Paříž, Randstad nebo oblast Porýní.
- **Co bylo příčinou oddělení místa bydlení a místa zaměstnání pro chudší dělnickou třídu?**
- Až rozvoj cenově přijatelné hromadné dopravy umožnil dělnické třídě oddělení místa bydlení od místa zaměstnání a zároveň začalo docházet i ke **stěhování vyšších vrstev z center měst do jejich okrajových rezidenčních oblastí** (počínající *suburbanizace*).

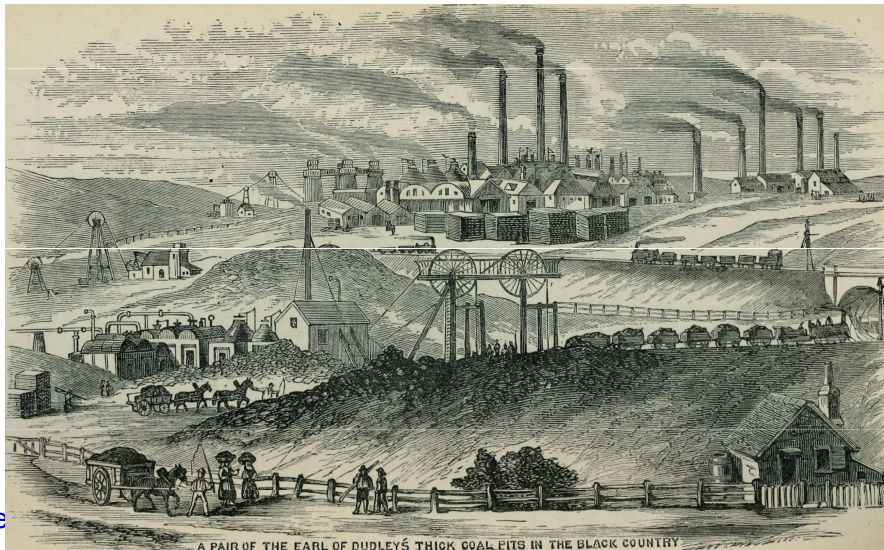
Průmyslové město

- Hovoří se o počátku **suburbanizačních procesů**, které významně **zvětšily původní plošnou výměru města**.
- Přestože **prvotní projevy suburbanizace byly spojeny s rozvojem příměstské železnice**, **moderní suburbanizace byla/je založena na používání osobního automobilu**.



Průmyslové město

- Intenzita industrializace pak významně pozměnila „mapu“ největších světových měst (Londýn, New York, Chicago, Paříž...), továrny vznikaly často v blízkosti historického centra...
- Proběhla také významná **proměna fyzické, funkční i sociální struktury měst.**

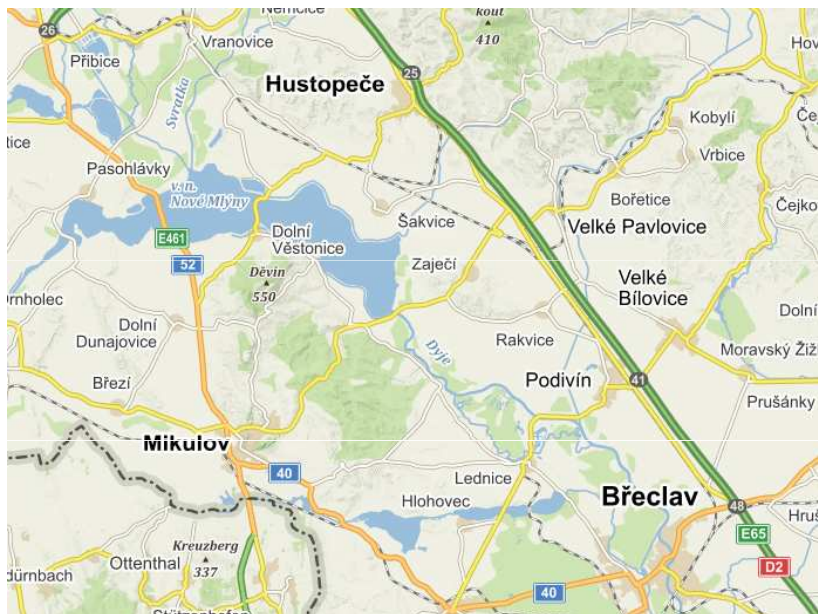


Průmyslové město

- Dalším **stimulem územně koncentrovaného osídlení byl rozvoj železnice** (obecně dopravy). Obyvatelstvo se začalo **stěhovat z míst neobsluhovaných železnicí do míst napojených na železniční trať**. To vedlo k **růstu výrobních a dopravních center**.
- Pozice města na **železnici** vyvolala významnou diferenciaci v síti měst a vznik „nových“ měst, resp. **posílení významu měst**.

Příklad měst jejichž význam výrazně ovlivnila železnice? V ČR?

1869 - Mikulov 7200 obyv.
Břeclav 4600 obyv.
2022 – Mikulov 7700 obyv.
Břeclav 25000 obyv.



1869 – Chrudim 10600
Pardubice 13000
2023 – Chrudim 23000
Pardubice 92000



Průmyslové město

- **Modernizace zemědělství** byla další z podmínek umožňujících zrychlený růst měst.
- **Rozvoj dopravy** navíc umožnil městům zvětšit rozsah svého zázemí, které bylo mj. potravinovým zdrojem města.
- **Demografický pokrok** rovněž výrazně přispěl k výsledné podobě evropské urbanizace v 19. století.
- Klíčovým bylo především **prudké snížení úmrtnosti (zejména kojenecké) způsobené zvýšením životní úrovně obyvatelstva měst a zlepšením hygienických podmínek ve městech** (až s určitým zpožděním bylo snížení úmrtnosti následováno také snížením porodnosti).

Průmyslové město

V souhrnu můžeme identifikovat **sedm důvodů rychlého rozvoje měst v období průmyslové revoluce:**

- zvýšení efektivity zemědělské výroby,
- průmyslová revoluce – změny v technologiích a organizaci výroby,
- zintenzívnění obchodu a transakční role měst,
- demografická revoluce a snížení úmrtnosti,
- zlepšení dopravy,
- rozvoj zdravotnické péče a hygienických podmínek ve městech,
- kulturní a psychologická přitažlivost měst.

Průmyslové město

- Éra průmyslové revoluce spustila proces moderní urbanizace.
- Proces urbanizace je definován jako změna sociálně-prostorových forem společnosti. Nejviditelnější stránkou tohoto procesu je bezesporu **populační růst měst, nicméně urbanizace není pouze změnou osídlení, ale i změnou kulturní, ekonomickou a sociální.**

Průmyslové město

- **Urbanizace jako mnohvrstevnatý proces** má řadu stránek:
 - *ekonomická urbanizace* (zvyšování počtu osob pracujících mimo zemědělství),
 - *demografická* (zvyšování podílu městského obyvatelstva),
 - *prostorová* (změny vzhledu a hmotného uspořádání sídel),
 - *sociální urbanizace* (osvojení městského způsobu života).

Průmyslové město

– Mezi hlavní hnací motory vyvolávající změny v prostorovém uspořádání sídelního systému patří:

1) technologicko-ekonomické procesy, jako je např. **uplatnění významných vynálezů a nových technologií ve výrobě** (využití parního stroje, elektřiny, v budoucnu bude možná prostorové uspořádání měst ovlivněno dalším rozvojem Internetu) nebo **zefektivňování dopravy**.

2) **Až na druhém místě co do významu stojí vliv společenského uspořádání** (urbanizační procesy probíhaly jak v kapitalistických, tak socialistických zemích, lišila se pouze jejich forma).

Největší města všech období

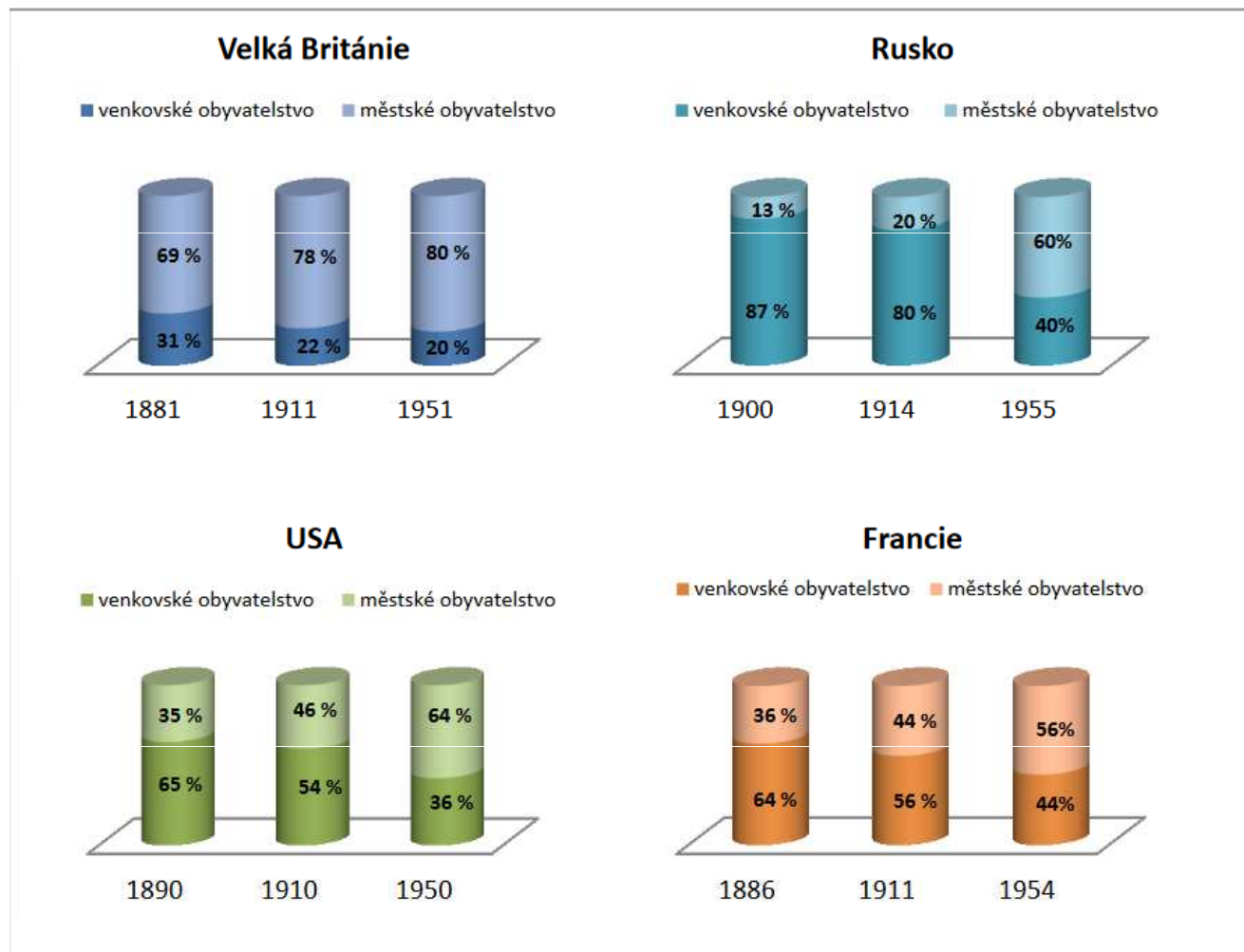
Největší města světa v letech 1000, 1900, 2022?



Největší města všech období

	1000 (v tis.)		1900 (v mil.)		2020 (v mil.)	
1	Córdoba, Španělsko	450	Londýn. Sp. Král.	6,5	Tokio-Jokohama, Jap.	32,5
2	Kaifeng, Čína	400	New York, USA	4,2	Soul, Jižní Korea	20,6
3	Konstantinopolis, Tur.	300	Paříž, Francie	3,3	Mexico City, Mexiko	20,0
4	Angkor. Kambodža	200	Berlín, Německo	2,7	New York, USA	19,8
5	Kjóto, Japonsko	175	Chicago, USA	1,7	Bombai, Indie	19,2
6	Káhira. Egypt	135	Vídeň, Rakousko	1,7	Jakarta, Indonésie	18,9
7	Bagdád, Irák	125	Tokio, Japonsko	1,5	Sao Paulo, Brazílie	18,9
8	Nišapur, Írán	125	Petrohrad, Rusko	1,4	Díllí, Indie	18,7
9	Al-Hasa, S. Arábie	110	Manchester, Sp. Kr.	1,4	Osaka-Kobe-Kioto, Jap.	17,4
10	Patan, Indie	100	Philadelphia, USA	1,4	Šanghai, Čína	16,7

Složení obyvatelstva ve vybraných státech v období 1881 -1955



Postindustriální období

- Jako **„postindustriální“** je datováno období zhruba od **... 2. poloviny 20. století, po 2. světové válce.**
- Tedy období, kdy **začaly ekonomicky vyspělé země postupně přecházet ze stadia průmyslového do fáze postindustriální.**

Postindustriální období

- Evropa byla po 2. světové válce ve velmi špatné situaci a sužoval ji **nedostatek**.
- Hlavním úkolem vítězných států se tak stalo především **zajištění míru, obnova průmyslu a dopravy a dále zajištění výživy obyvatelstva**.
- Svět začaly pomalu ovládat dvě supervelmoci –USA a SSSR, které se snažily získat na svoji stranu co nejvíce spojenců.
- Evropa byla rozdělena na Západ (Marshallův plán, EHS, NATO) a Východ ... (Pětiletky, RVHP, Varšavská smlouva)

Postindustriální období

- Označení *postindustriální* má podle některých odborníků evokovat dojem, že 1) **průmysl již není tím hlavním, kolem kterého je vystavěná celá společnost**, ale zároveň také to, že 2) **výhody průmyslové společnosti zůstávají zachovány**.
- Ovšem namísto neekologické a náročné tovární velkovýroby nastupuje ekonomika sofistikovaných (výrobních) služeb, které jsou zákazníkům vytvářeny na míru.

Postindustriální období

- **S** příchodem postindustriální společnosti se také lidstvo začalo stále více zajímat o **znečišťování a rabování planety Země a o způsoby, které toto ničení zastaví, nebo alespoň zmírní.**
- Za **hnací motor postindustriální společnosti** jsou považovány **změny v dopravě a komunikaci, jejichž obrovský technologický pokrok umožnil vytvářet nové sítě kontaktů a mezilidských vztahů.**
- **Zásadní roli** v životě postindustriální společnosti **zastává také vzdělávání, prohlubování znalostí a pokrok lidského vědění.**
- Za **nejvýznamnější instituce** postindustriální společnosti jsou považovány **univerzity a vědecké ústavy.**

Postindustriální období

- Pro postindustriální společnost je typické, že se v **sociální oblasti objevuje nový specifický typ obyvatelstva**, kterou je technická elita s odbornými znalostmi v oblasti informatiky, komunikačních technologiích, strategickém plánování nebo programování, jejichž náplň práce postrádá výraznější fyzickou aktivitu.
- Vystává tak **otázka, co se stane s dělníky v případě, že průmyslovou společnost nahradí společnost služeb?** (a robotů?)

Postindustriální období

- 1) V postindustriální společnosti se **námezdním dělníkem stane téměř každý**. Toto tvrzení je založeno na faktu, že i **zaměstnanecký poměr je jakousi obdobou dřívější námezdní smlouvy**.
- 2) Druhý přístup zase na druhou stranu počítá s **vymizením dělnické třídy**, neboť dojde k její **integraci do střední vrstvy v důsledku růstu kvalifikace, příjmů a životní úrovně** původní dělnické třídy.

Souhlasíte?

Postindustriální období

- Dalším úkazem, provázející postindustriální společnost, je **růst nákladů**.
- Mezi ty **nejvýznamnější** se v prostředí postindustriální společnosti řadí **náklady na čas, informace a koordinaci**.

Postindustriální období

- Pro období označované jako postindustriální je typickým jevem klesající úloha průmyslu, který je definován jako ***deindustrializace***.
- Deindustrializace je popisována jako **trvalý pokles kapacit a aktivit průmyslu**, který může být **rozložen do delšího časového úseku, ale může proběhnout i nárazově** a dále může probíhat v **různých teritoriálních měřítcích**, od úrovně **měst až po regiony nebo celé průmyslové oblasti**.

Postindustriální období

- Na postindustriální společnost působí výrazně i další procesy, jako je ***internacionalizace a globalizace***.
- **Internacionalizace** je procesem, který předcházel globalizaci a znamená, že **zboží a služby byly jako součást mezinárodního obchodu vytvářeny výrobou v rámci národního hospodářství**.
- Oproti tomu u **globalizace** národní hranice již nepředstavují žádnou bariéru – jedná se o proces, díky kterému **mizí dosud existující překážky pohybu kapitálu a zboží přes hranice států i kontinentů**.

Postindustriální období

- Dále lze zmínit proces *metropolizace*, tedy proces **soustředování obyvatelstva do velkoměst** a proces *reurbanizace*, neboli **poměšťování neměstského obyvatelstva** tím způsobem, že ačkoliv **venkovské obyvatelstvo stále žije na venkově, tak ve městech pracuje a osvojuje si tak městský způsob života.**

Postindustriální město

Postindustriální město

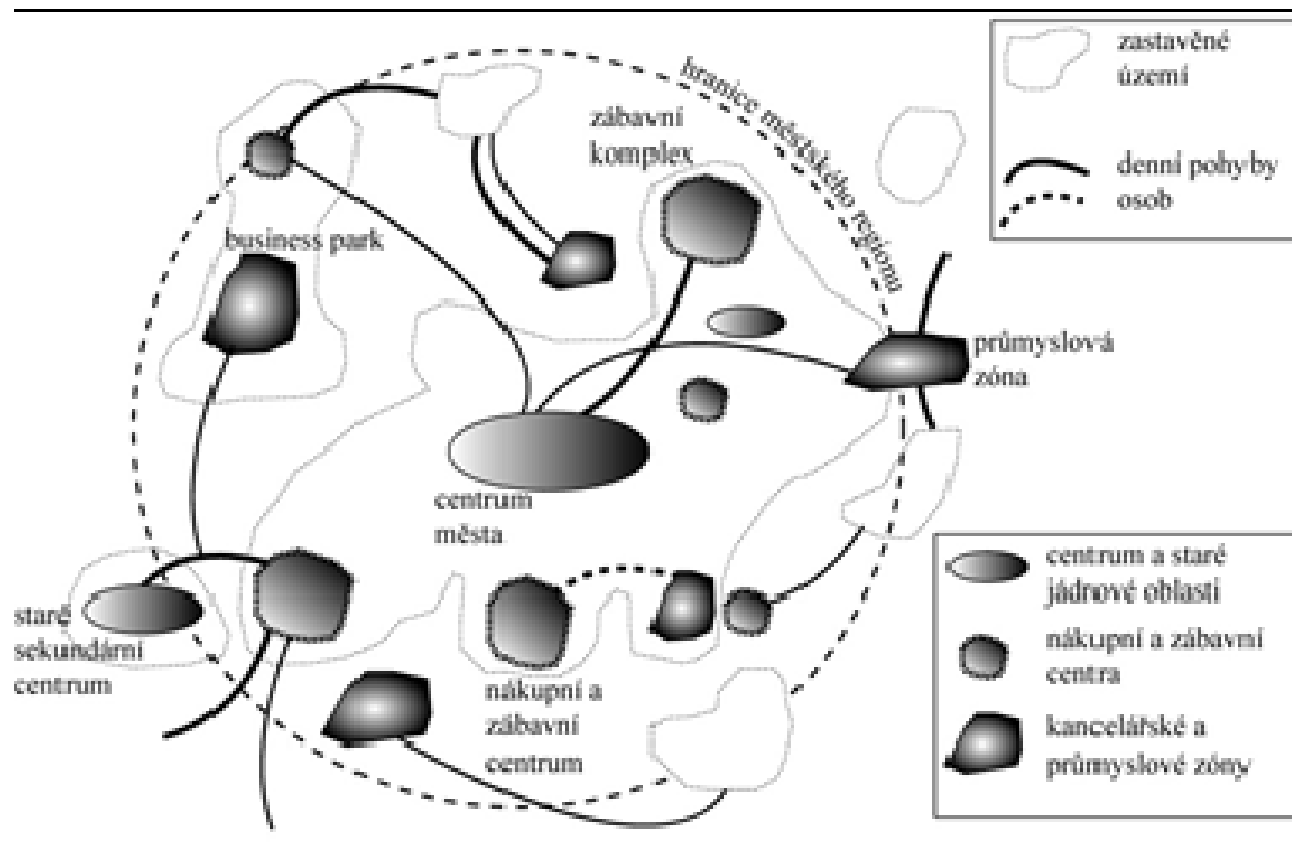
- **Ekonomické změny** zdůrazňující roli **služeb** (nárůst podílů zaměstnanosti v terciérních a kvartérních funkcích)...,
- **změny ve společenské struktuře** posilující roli profesionálních a technologických tříd, VaV, vzdělávání, inovace...,
- **zvýšený důraz na technologie a význam informací** ve společenském životě...,
- ... to vše se odrazilo v druhé polovině 20. století i ve **změnách v prostorové struktuře města.**

Vývoj a změny

Za základní znaky změn postindustriálního města lze považovat:

- Dominujícím procesem je rozptyl, a to nejen prostorový, ale i hodnotový (kulturní fragmentace).
- Relativně nepravidelné, chaotické seskupování různých funkcí bez výrazné centrality (oslabení vztahu mezi centrem a ostatními částmi města, resp. vznik sekundárních center, resp. **polycentrické struktury**).
- Významný vliv dopravy a komunikací spojujících jednotlivá místa spotřeby, bydlení, produkce.
- **Ztrátu komunitního charakteru města.**

Schematické znázornění postindustriálního města



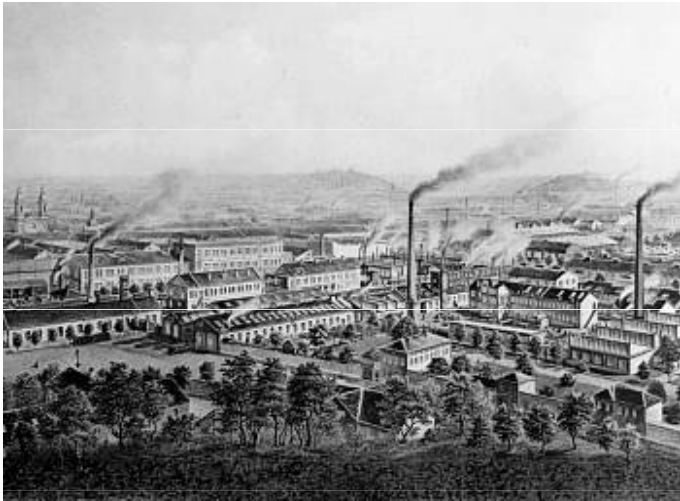
Zdroj: Mulíček, 2008

Vývoj a změny

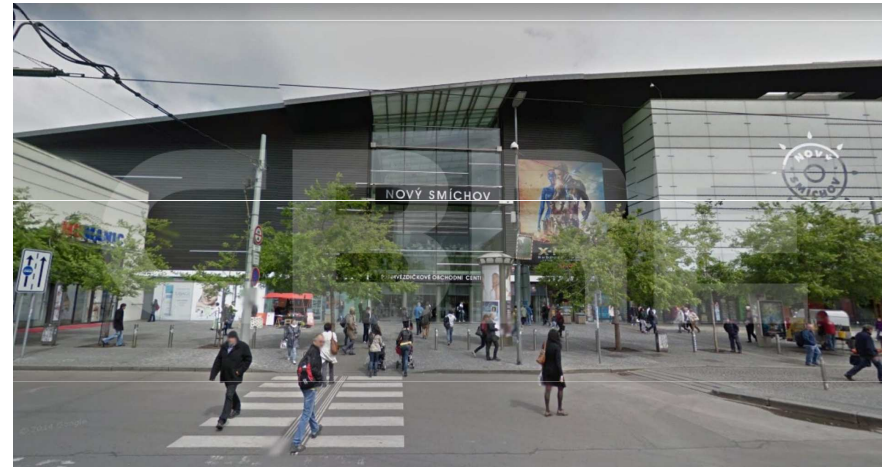
Za dílčí aktuální procesy vyvolávající změny socioekonomické a prostorové struktury současných měst lze zmínit:

1. Deindustrializace: ztráta původního průmyslového využití městského prostoru, chátrání a nevyužití původně průmyslových budov a vznik tzv. brownfields.





Ringhofferovy závody –
Tatra Smíchov –
Nákupní centrum Nový
Smíchov

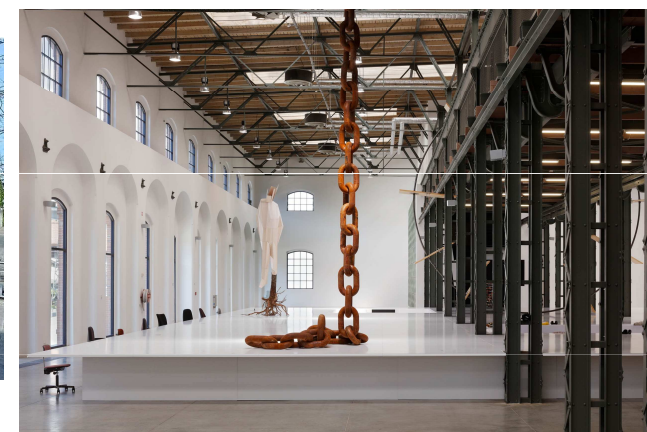




Gesamtansicht des „Wanniewerkes“ der Ersten Brünnner Maschinen-Fabriks-Gesellschaft, Brünn, Glockengasse, im Jahre 1921.

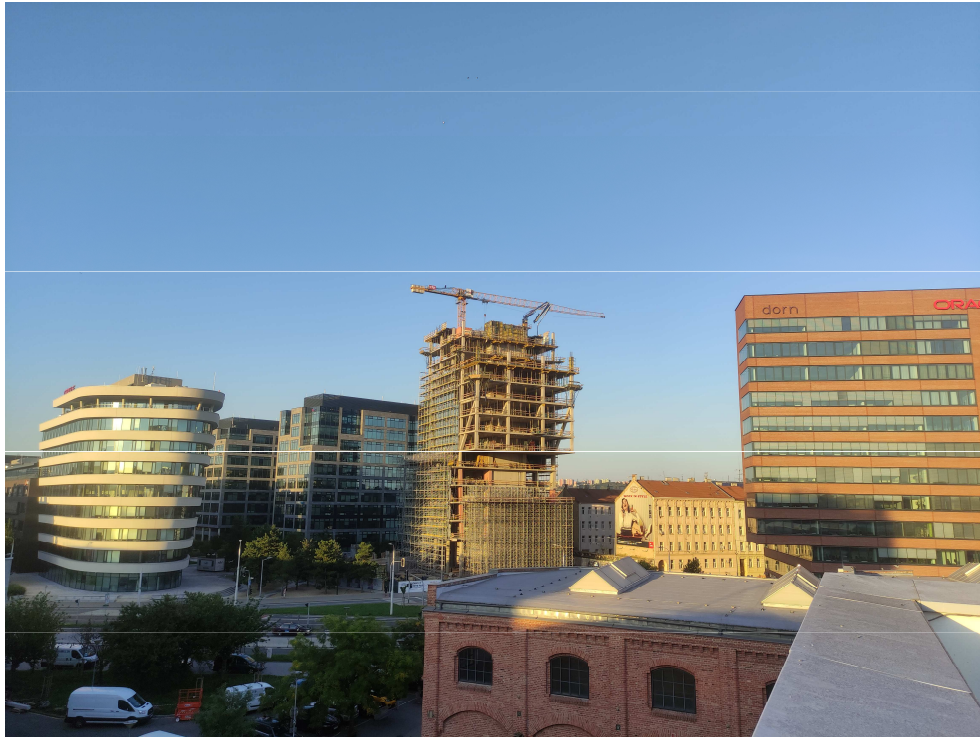


Strojírna a slévárna Wannieck - Galerie Vaňkovka a Fait gallery



Vývoj a změny

2. Komeracionalizace: nové využití území města pro komerční funkci
(administrativa, obchod, cestovní ruch).



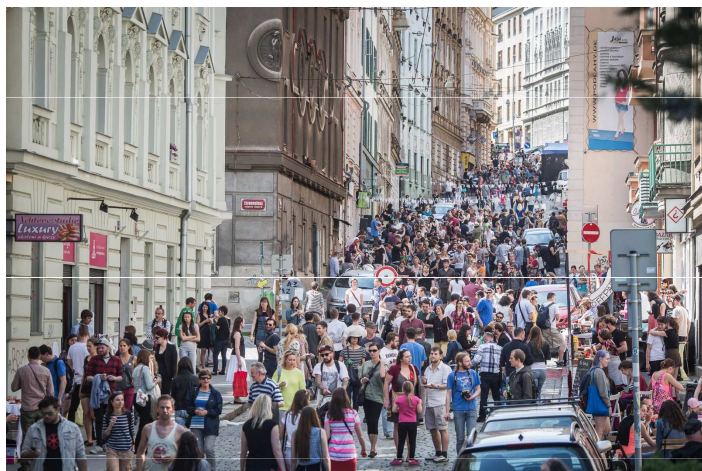
Vývoj a změny

3. Ghettoizace: rostoucí **prostorová koncentrace chudého obyvatelstva v určité oblasti,** která vede k vytvoření specifického sociálního prostředí, které postrádá instituce, sociální role, vzory a hodnoty potřebné k úspěchu ve společnosti.



Vývoj a změny

4. Gentrifikace: rehabilitace budov v centru města spojená s **příchodem specifické skupiny obyvatel - mladí, vzdělaní, vysoce příjmově postavení profesionálové**, často žijící individuálně či v malých domácnostech. Proces gentrifikace je často doprovázen **ekonomickým vytlačáním sociálně slabšího obyvatelstva** z tradičních lokalit jádrového města, z tradiční „dělnické a bohémské“ čtvrti se stává atraktivní, drahá a „trendy“ čtvrť.



- <https://www.youtube.com/watch?v=Dd9kJF8-ORg>
- <https://wave.rozhlas.cz/gentrifikace-je-negativni-proces-prestoze-na-zacatku-vypada-dobre-castem-prahy-5197092>

Vývoj a změny

5. Citizace: vylidňování center měst; v souvislosti s koncentrací terciárních funkcí do středu měst, dochází k významným rozdílům mezi denním a nočním obyvatelstvem středu měst („města duchů“).



Změny a transformace

Jako nové socioekonomické a prostorové projevy postindustriálního města lze uvést:

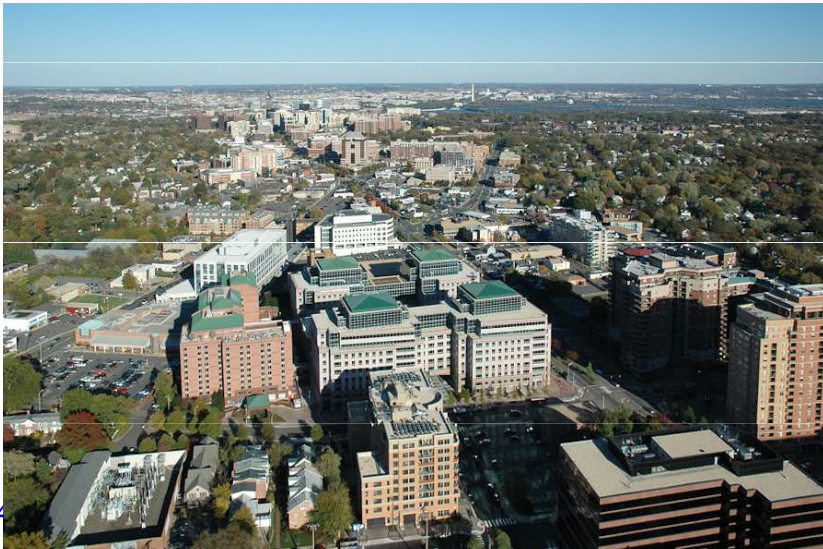
1. Vytváření nových komerčních či administrativních center podél snadno dostupných komunikací v zázemí města postrádající historickou kontinuitu (*edge cities*).



Změny a transformace

- Edge city je termín, který vznikl ve Spojených státech kvůli **koncentraci obchodu, nakupování a zábavy mimo tradiční centrum** nebo centrální obchodní čtvrť, v dříve předměstské obytné nebo venkovské oblasti.

Arlington, blízko Washingtonu



Změny a transformace

2. Vznik rozsáhlých obytných zón vytvořených jedním developerem, obsahující zpravidla základní prvky občanské vybavenosti (*master planned communities*),



Změny a transformace

Paříž - Créteil

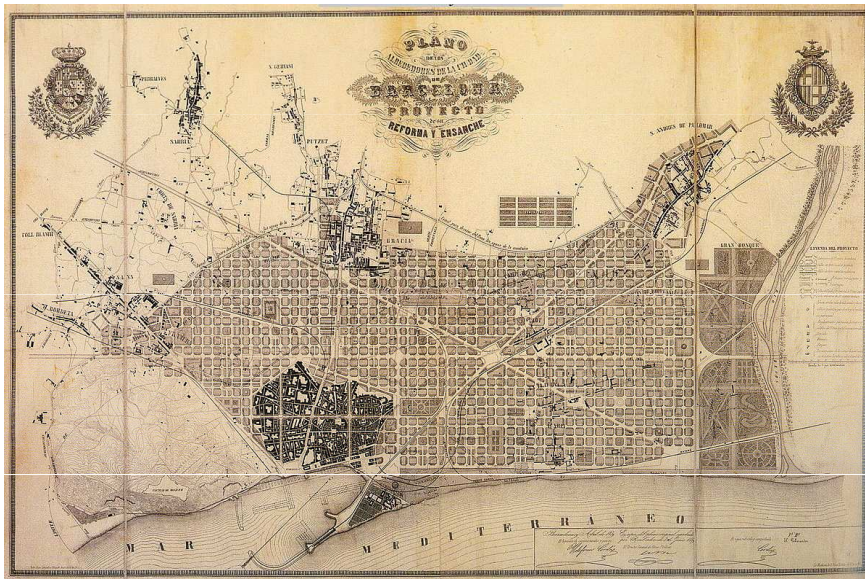
- Na přelomu 60. a 70. let vzniklo v devadesátitisícovém předměstí Créteil na jihovýchodě Paříže podle projektu Gérarda Grandvala organické sídliště Les Choux (franc. *kapusta*) složené z deseti patnáctipodlažních válcových věží doplněných meandrujícími cestami a na kruhovém půdorysu založenými hřišti, parkovacími domy i veřejnými budovami.
- Toto území v historii sloužilo k pěstování zeleniny pro potřeby Pařížanů, což nejspíš Grandval ve svém návrhu zohlednil.
- S realizací se začalo rok po studentských bouřích na jaře 1968, kdy dostupné bydlení bylo jedním z hlavních témat. Konkrétně v departmentu, kde stojí sídliště Les Choux se od války populace zdesetinásobila.

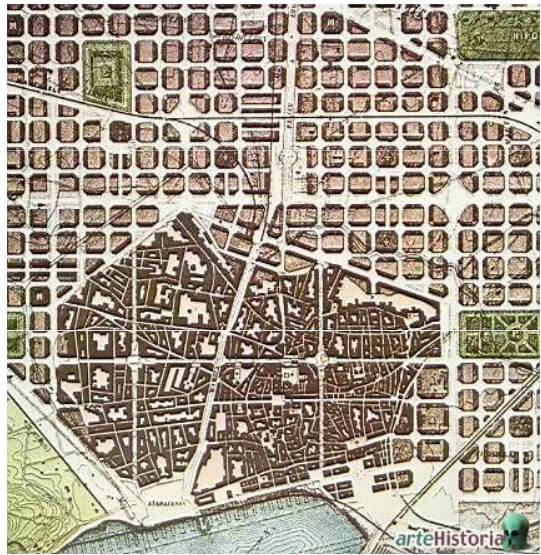
Změny a transformace

- Jedná se o svéráznou interpretaci tzv. zahradního města, kdy i jednotlivé stavby připomínají vzrostlou zeleninu na zahrádce (kapusta nebo kukuřice).
- Grandval původně zamýšlel osázet prefabrikované balkony okrasnými rostlinami i menšími stromy, čímž by se celá stavba ještě lépe integrovala do celkového konceptu parkového města.
- Jižní část sídliště se již nepodařilo dokončit podle původního plánu a byly zde postaveny běžné panelové domy.
- Grandvalův projekt dokázal spojit typologii dostupného sociálního bydlení s organicky urbanistickým plánem a za pomoci inovativních prefabrikátů. Jedná se o jeden z nejzdařilejších příkladů francouzské architektury 70. let.

Změny a transformace

- Barcelona superblocs, první plány již 1869, postupná výstavba

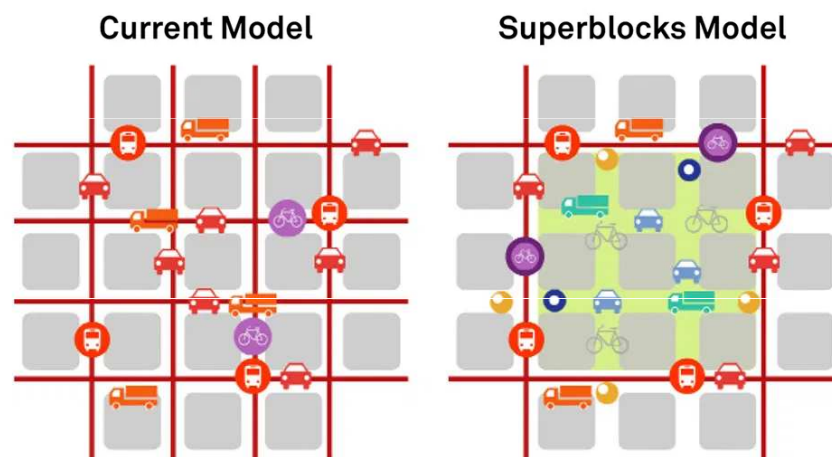




Změny a transformace

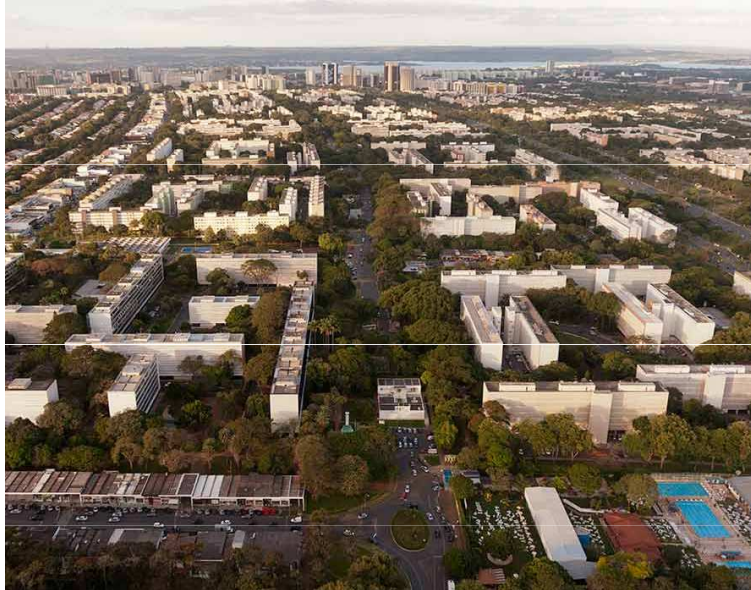
- Superbloky jsou polygonové mřížky o rozměrech 400 x 400 metrů (9 dílčích bloků), kde je zakázán provoz nerezidentů a parkování na ulici. Uvnitř polygonu jsou silnice úzké a rychlost vozidel je omezena na 10 km/h.

SUPERBLOCKS MODEL



Změny a transformace

- Princip superbloků spočívá v tom, že sousední **prostor ve městech by měl být sloužit lidem a nikoli jako dopravní tepna** pro jízdu z jednoho místa na druhé.
- Za posledních deset let došlo k 10% u nárůstu počtu místních obyvatel, kteří začali chodit na procházky jako na každodenní činnost, 30 % lidí více jezdilo na kole. Počet aut se ve čtvrti snížil o 26 % a o 40 % uvnitř samotného superbloku.
- **Oblasti, které byly dříve obsazeny auty, jsou nyní věnovány dětským hřištím, parkům, městskému mobiliáři, cyklotrasám a uměleckým instalacím**, což mění způsob, jakým obyvatelé začali soužít s místem a sousedy.



Změny a transformace

Brasilia – nové hlavní město v polích

- Ještě v polovině 50. let byly v místech dnešní Brasílie jen zelené louky.
- Prezident Juscelino Kubitschek, vnuk českého emigranta, snil o symbolu nové demokracie, městu, které nebude historicky spjaté s Portugalci a "kávovou oligarchií".
- V září 1956 dal prezident vypsát národní soutěž na urbanistickou studii, kterou o rok později vyhrál architekt Lúcio Costa. Vzápětí už do polí v centru země vyjely první buldozery.

Změny a transformace

- To, jak bude vypadat architektura nové metropole, navrhl architekt Oscar Niemeyer.
- Představa vycházela z filozofie slavného švýcarského architekta Le Corbusiera, který prosazoval modernistické pojetí města.
- Pro takové vidění světa jsou charakteristické široké ulice, oddělené čtvrti a monumentální, ale prostá architektura.



Změny a transformace

Bosco Verticale

- Obytná dvojice budov zvaná Bosco Verticale, česky Vertikální les, patří ke skvostům moderní milánské, ale i světové architektury.
- Budovy jsou vysoké 111 a 76 metrů a celou jejich fasádu pokrývá více než 900 speciálně upravených stromů, kterými jsou porostlé četné terasy.
- Projekt měl za cíl rehabilitovat do té doby ne příliš reprezentativní oblast kolem nádraží Porta Garibaldi, která se po vybudování mrakodrapů okolo Piazza Gae Aulenti stala jedním z ekonomických center Milána.

Změny a transformace

- Součástí tohoto projektu mělo být inovativní obytné sídliště s nízkými emisemi a udržitelným provozem.
- Budovy Bosco Verticale jsou energeticky takřka soběstačné, využívají solární panely a odpadní vodu filtrují k zavlažování teras se stromy.
- Díky speciálním druhům zakrslých stromů je vertikální les prakticky bezúdržbový, prořezávat se musí jen zhruba jednou za 3 roky, systém zavlažování je pak plně automatický.



Toto možná poznáte..



Změny a transformace

3. Vytvoření rezidenčních oblastí s omezeným vstupem (*gated communities*)



Změny a transformace

- Gated communities neboli "**uzavřený rezidenční objekt**".
- Jedná se o typ rezidenční oblasti, která je od okolní zástavby oddělena zdí (plotem) a všechny vchody a východy jsou střeženy, zpravidla bezpečnostní agenturou.
- Gated communities často obsahují i veřejné prostory a služby, např. parčíky, bazén, tenisové kurty nebo golfové hřiště.
- **Důvod vzniku gated communities je zpravidla obava z kriminality.** Proto jich většina **existuje v zemích, kde panuje velká sociální nerovnost, sociální polarizace a také v oblastech s vysokou rasovou a etnickou diverzitou.** V mnoha případech se do gated communities **stahují spíše bohatší vrstvy.**
- Fenomén gated communities vznikl v USA a posléze se rozšířil prakticky do celého světa.



Změny a transformace

- Gated communities v ČR - oproti jiným státům **jsou lokalizovány především ve vnitřním městě (ale i na předměstí) a liší se i v základní příčině vzniku.**
- České gated communities vznikají z jiného primárního důvodu, nikoliv z obavy z kriminality – a sice na **straně nabídky**, tedy u **developerů**, kteří se **v nabitém konkurenčním prostředí snaží nabídnout nové produkty.**

Změny a transformace

- 4. Vznik rozsáhlejších firemních sídel zpravidla na „zelené louce“
(*corporate campuses*)



Změny a transformace

- Firemní kampus se skládá z budov ve vzájemné blízkosti s centralizovanou podporou, vybavením a dalšími interními funkcemi.
- **Existují tři základní typy: městský, mimoměstský a příměstský.**

Změny a transformace

- Budovy v **městském areálu** téměř susedí, ale nemusí být nutně propojeny, jedná se o nejdražší pozemky.
- **Mimoměstský areál** se nachází v blízkosti městského jádra, kde jsou stále vysoké náklady, takže budovy jsou blízko sebe a parkování je obvykle pod budovami nebo v přilehlých garážích.
- Vzhledem k tomu, že náklady na pozemky jsou nižší, poskytuje **předměstský kampus** více příležitostí pro otevřený prostor a více možností parkování



A toto také možná poznáte..



Změny a transformace

- V městech ovlivněných globalizací narůstají průmyslovou výrobou opuštěné a dnes nevyužívané zóny znečištěných a kontaminovaných pozemků se zbytky výrobních hal a skladů - *brownfields*, z nichž se podařilo některé oživit.
- **Úspěšné projekty revitalizace se zpravidla týkají polohou atraktivních území na březích řek, jezer či moří (tzv. *waterfronts*).**





Tuhle „budoucnost“ možná opět poznáváte...



https://www.youtube.com/watch?v=Vkf-_dO2IIA