



MINISTERSTVO PRÁCE
A SOCIÁLNÍCH VĚCÍ

Co obnáší komplexní reforma nepojistných sociálních dávek

3. 10. 2024

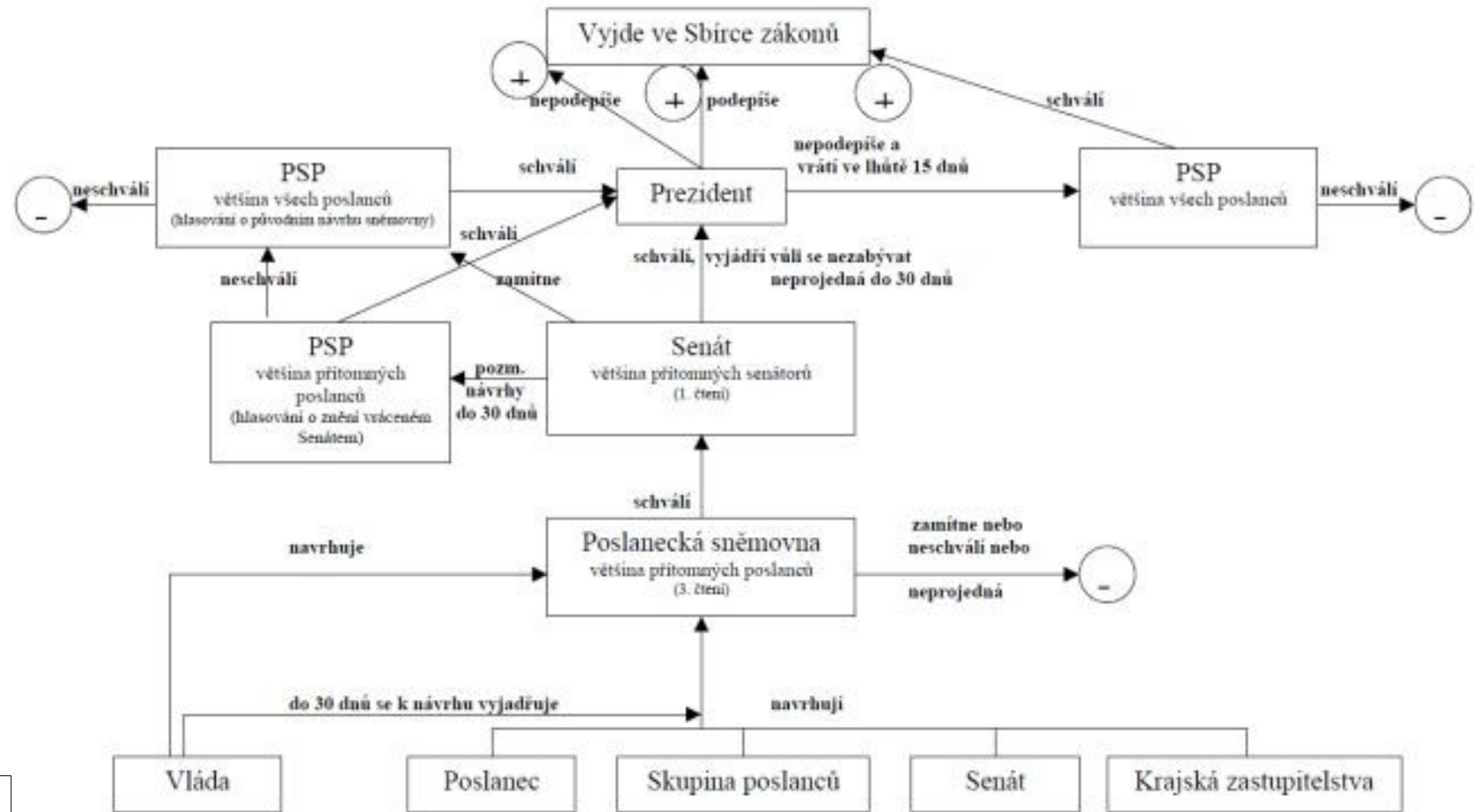


O čem se budeme bavit...

- Legislativní proces
- Současný systém nepojistných dávek, příjmově testované nepojistné dávky
- Východiska reformy a politické zadání, vnímání společností
- Příprava reformy
- Základní principy superdávky
- Role médií, neziskových organizací a dalších stakeholderů
- Jak zohlednit vlivy politiků – koalice a opozice
- Reflexe zkušeností, diskuse

Legislativní proces

Běžné zákony



Příprava návrhu zákona
(včetně DZ a RIA) → VPŘ
→ MPŘ → LRV

Současný systém nepojistných dávek

- Pojistné vs. nepojistné dávky
- Nepojistné dávky
 - Státní sociální podpora
 - Pomoc v hmotné nouzi
 - Náhradní výživné
 - Dávky pro OZP, příspěvek na péči
- Opakující se příjmově testované dávky – přídavek na dítě, příspěvek na bydlení, doplatek na bydlení, příspěvek na živobytí
- Problematické oblasti dnešního systému
 - Překrývání účelu a vzájemné započítávání
 - Body zlomu a nemotivující nastavení
 - Široké zacílení na více než čtvrtinu populace
 - Administrativní zátěž a nepřehlednost (4 žádosti, 4 správní řízení, 3 způsoby nahlížení na příjmy a sestavení domácnosti, 2 rozhodná období)

Východiska reformy a politické zadání, vnímání společnosti

- Pilíře současné dávkové podpory byly navrženy před téměř 30 (20) lety. Společnost prošla od té doby řadou socioekonomických změn
- SSP i HN jsou čteně a dílčími způsoby novelizovány, původní principy pomoci jsou rozmělněny
- Úpravy nereflektují procesy digitalizace – digitalizační procesy se do těchto úprav „v podstatě roubují“
- Okno příležitostí – **programové prohlášení vlády, digitalizace, tým expertů** → namísto parametrických úprav současného systému byla připravena komplexní reforma
- Požadavek na rozpočtovou neutralitu, odstranění bodů zlomu, zamezení zneužívání, zpřehlednění a propojení s pracovní aktivitou
- Společnost nerozumí systému sociálních dávek – vysoký non-take up (78 %) – dávka jako stigma (nadávka)
 - 71 % osob nerozumí systému sociálních dávek nebo nemá dostatek informací
 - 78 % lidí si myslí, že současný systém není spravedlivý
 - 44 % zná někoho, kdo dávky zneužívá
- Zneužívání dávek = nadužívání dávek (majetek, úspory, sestavení domácnosti, práce na černo)

Příprava reformy

- Historická zkušenost a experti MPSV → vize sloučení dávek
- Tým MPSV, RILSA a VAÚ
 - parametrické nastavení dávky a vytvoření simulačního modelu
 - Modelování dopadů na příjemce současných dávek (data MPSV) a na celkovou populaci (data SILC 2023, model TAXBEN)
 - Korekce parametrického nastavení dávky v návaznosti na celkové rozpočtové dopady/dopady na vybrané skupiny příjemců
- Oponentní analýza od PAQ research
- Úpravy v návaznosti na MPŘ a koaliční jednání
- Předjednání je jedním z klíčů k úspěchu

Základní principy superdávky

- **Nahrazení 4 opakujících se příjmově testovaných dávek**, jednou dávkou, která v sobě kombinuje pasivní složky podpory (bydlení, živobytí) s aktivními složkami („zásluhové“, pracovní bonus a dítě)
- **Dávka je pro celou domácnost**; požádat může kdokoliv z nich.
- **DSSP maximálně odráží princip, že podporu má mít jen ten, kdo pracuje nebo se snaží** - je vyžadováno u všech členů domácnosti, kde je důvodné, to vyžadovat (ne děti, ne senioři, zdravotně postižení, pečující o soby závislé na péči apod.) → ochrana zranitelných
- Je zaveden plošný majetkový test (zejm. nemovitosti, úspory, auta)
- Výše a způsob výpočtu jednotlivých komponent závisí na příjmech rodiny, jsou odstraněny body zlomu a konzervační prvky
- Na základě všech dostupných informací od dosavadních příjemců dávek byly dopady vyčísleny v rozptýlu -8,69 % až +26,06 % (automatizací nároku na všechny složky dávky). Celkové rozpočtové odhady se tak ve srovnání se současným systémem pohybují v rozmezí daném hodnotami -2,46 mld. Kč až +7,37 mld. Kč, přičemž parametrické nastavení dávek systémem neprodražuje.

Dávka státní sociální pomoci



komponenta pracovní
bonus

komponenta dítě

komponenta bydlení

komponenta živobytí

- cílem je podpořit a motivovat rodiny, které pracují a snaží se tak svou situaci vlastním přičiněním zlepšit
- zohledňuje snahu o vlastní přičinění při zajištění soběstačnosti domácnosti a podporuje zdravé funkce rodiny
- pomáhá s úhradou nákladů na bydlení
- pomáhá s úhradou nákladů na základní životní potřeby

Komponenta živobytí

- Náleží **rodinám s příjmem do 1,43násobku ŽM** (jedná se o domácnosti s natolik nízkými příjmy, že nestačí ani k pokrytí jejich základních životních potřeb);
- Její výše se rovná částce, o kterou převyšuje částka na životní potřeby rodiny její příjem, od kterého se odečte 30 % (=bydlení);
- Částka na životní potřeby činí **součet částek na životní potřeby jednotlivých osob** v rodině
- **Osobní částka na životní potřeby je ve výši existenčního minima;**
- **Osobní částka na životní potřeby se navyšuje** na životní minimum **pokud osoba plní opatření dle aktivizačního plánu (inkluzivní a aktivizační)** → dále se navyšuje v případě dietního stravování;
 - Aktivizační plán budou mít na starosti poradci na ÚP – půjde o celkové zhodnocení situace domácnosti a následnou prioritizaci konkrétních cílů/kroků pro rozhodné období (2 – 3 cíle), které budou spjaté s bonifikací viz výše; role sociálních pracovníků na ORP bude podpůrná
 - Aktivizační opatření směřují k uplatnění na trhu práce a dojde k významnému posílení role veřejné služby, inkluzivní opatření směřují zejména do oblasti adekvátního bydlení, péče o děti a školní docházky, oddlužení (je-li nutné), atd.

Komponenta bydlení

- Předpokladem je **platný právní titul k bytu nebo k nebytovému prostoru, který splňuje základní standardy** a domácnost tento prostor užívá k trvalému bydlení (→ rozšíření právních titulů i typů podporovaného bydlení);
- Náklady na bydlení přesahují definovanou část rozhodného příjmu a tato část není vyšší než uznatelné náklady na bydlení;
- Definovaná část příjmu je určena jako součin příjmu a koeficientu 0,30 s tím, že pokud podíl příjmu a ŽM domácnosti přesáhne hodnotu 2,0, část rozhodného příjmu se navýší o součin části rozhodného příjmu převyšující 2,0násobek výše ŽM a koeficientu 0,1 → je zohledněna „progrese“ zápočtu příjmu a jsou odstraněny body zlomu
- **Uznatelné náklady na bydlení tvoří:**
 - **Nájemné dle smlouvy, max. do výše nájemního normativu** - rozdílně pro byty a nebyty (u nebytů kráceno na 80 % nájemního normativu, ubytovny 60 %); vlastnický paušál
 - U domácností **s příjmem 1,43násobku ŽM a nad tuto hranici energetický paušál nebo** u domácností **s příjmem do 1,43násobku ŽM skutečně uhrazené náklady na energie max. do 1,2násobku výše energetického paušálu**
 - Nájemní normativ a energetický paušál (normativ) je stanoven podle dat příjemců dávek s přihlédnutím k údajům ČSÚ a to na mediánových úrovních
 - **Energetický paušál umožňuje u převážné části příjemců nedokládat uhrazené náklady a digitalizovat/automatizovat proces administrace.**
 - Energetický paušál obsahuje náklady na elektřinu, plyn a nově ústřední vytápění, pevná paliva, centralizovanou dodávku teplé vody.
 - **Bude umožněno valorizovat hodnoty nájemního normativu** pravidelně nařízením vlády k 1. lednu **na základě decilových hodnot příjemců a dle dat ČSÚ** → podle hospodářské a sociální situace bude emoci vláda stanovit hodnoty na **4. nebo 6. decilu**
 - **Nájemní normativ** v sobě nese **nově náklady na služby spojené s bydlením.**
 - Nájemní normativ se stanoví dle počtu osob a dle velikostí obcí (stávající třídění – Praha/Brno, do a nad 70 tis.)
 - Energetický paušál se stanoví jednotně pro celou ČR pro domácnost 1 až 5 členů.

Komponenta dítě

- Náleží rodinám s příjmem do 4násobku ŽM
- Výše komponenty je odvislá od výše příjmu domácnosti a počtu nezaopatřených dětí
- Výše zohledňuje snahu o vlastní přičinění při zajištění soběstačnosti domácnosti a podporuje zdravé funkce rodiny.
- Částka pro rodiny s příjmy do 1,43násobku ŽM: 500 Kč na každé dítě
- Částka pro rodiny s příjmy 1,43 – 3násobek ŽM: 1 000 Kč na každé dítě
- Částka pro rodiny s příjmy 3 – 4násobek ŽM: individuální částka respektující lineární degeneraci = odstranění bodu zlomu
- **Komponenta nenáleží, pokud některá z osob v rodině, po které je vyžadována pracovní aktivita (včetně evidence uchazečů), nepracuje**
- **Nenáleží také po dobu 3 měsíců, pokud byl zákonnému zástupci nezaopatřeného dítěte uložen přestupek spojený s neplněním povinné školní docházky**

Komponenta pracovní bonus

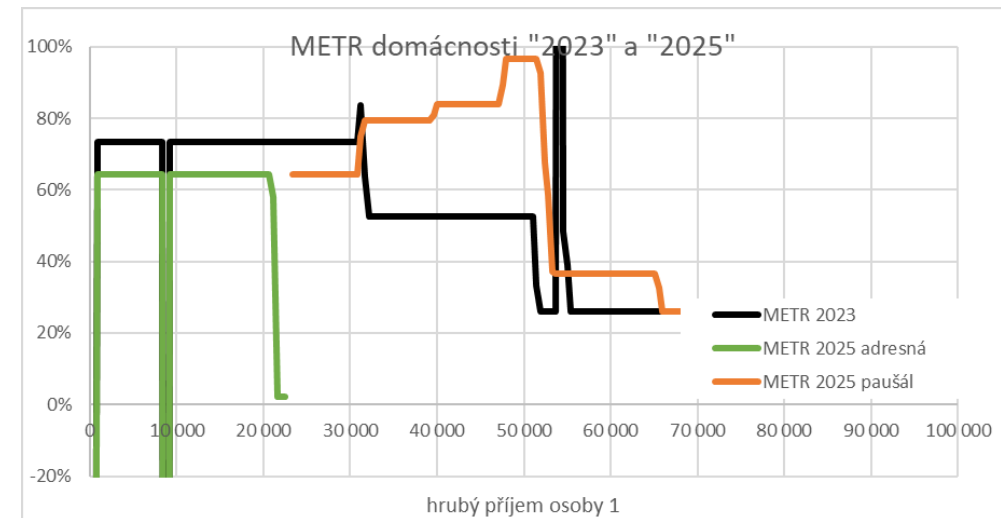
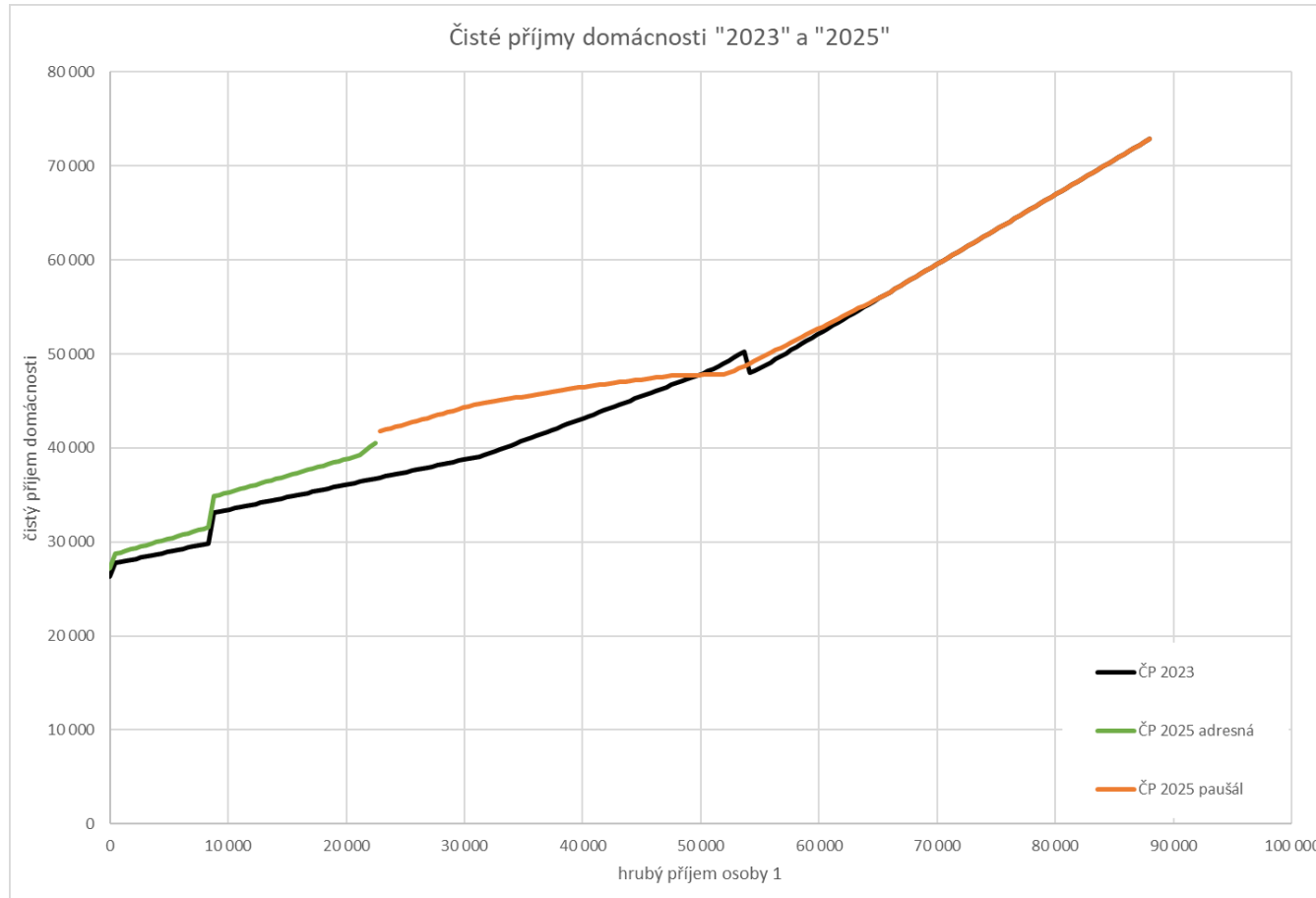
- výše je závislá na výši příjmů z **pracovní aktivity**
- jejím cílem je podpořit a motivovat rodiny, které pracují a snaží se tak svou situaci vlastním přičiněním zlepšit
- pro domácnosti s příjmem do 1,6násobku ŽM, činí 40 % z celkových příjmů z pracovní aktivity
- pro domácnosti s příjmem nad 1,6násobku ŽM je výše komponenty postupně redukována (30% tempem)

Ochrana zranitelných domácností

- V případě, že domácnost z objektivních důvodů nemůže pracovat (tj. objektivně nemůže fungovat komponenta pracovní bonus a bydlení tak, jak je zamýšleno), poskytne se domácnosti vyšší ochrana v bydlení
- Zranitelná domácnost = každý člen domácnosti je zranitelný
 - Děti, osoby OZP, osoby pečující o OZP a děti do 3let, senioři
- Forma ochrany:
 - Zvýšená částka komponenty dítě i v adresné části
 - Normativní nájem stanoven na úrovni 75. percentilu, vyšší sazba energetického paušálu

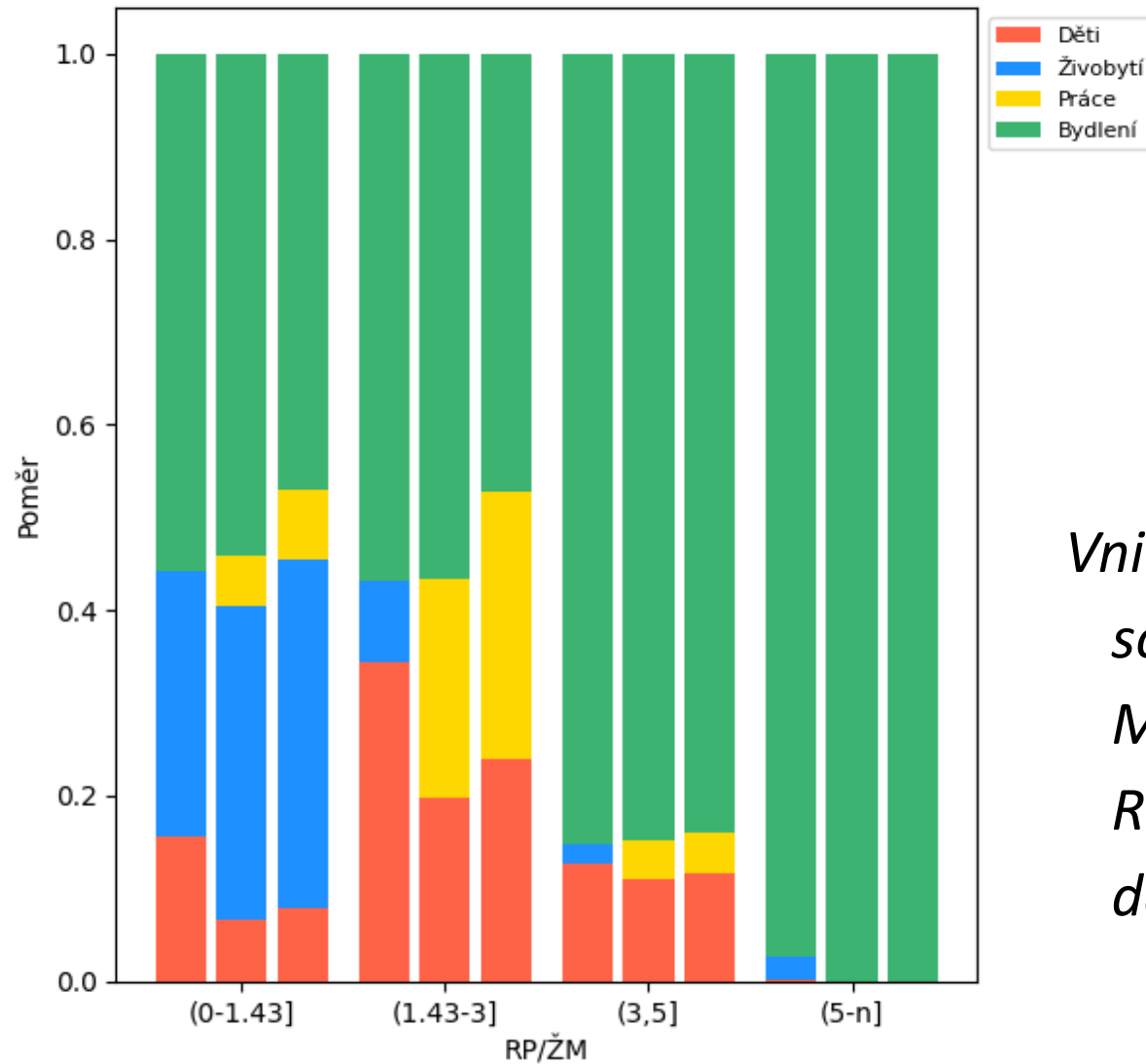
Komparace současného systému vs. DSSP

- ✓ Graf ilustruje **celkové příjmy domácnosti** (tj. příjmy + výše dávky) navrhovaného systému v porovnání s dnešním systémem
- ✓ Na grafu je dobré si všimnout těchto efektů:
 - Plynulejší pohyb křivky
 - Posílení podpory při nižších příjmech
 - Menší podpora u vyššího příjmu
 - Odstranění bodů zlomu
 - Domácnosti se více vyplatí si zvyšovat příjmy

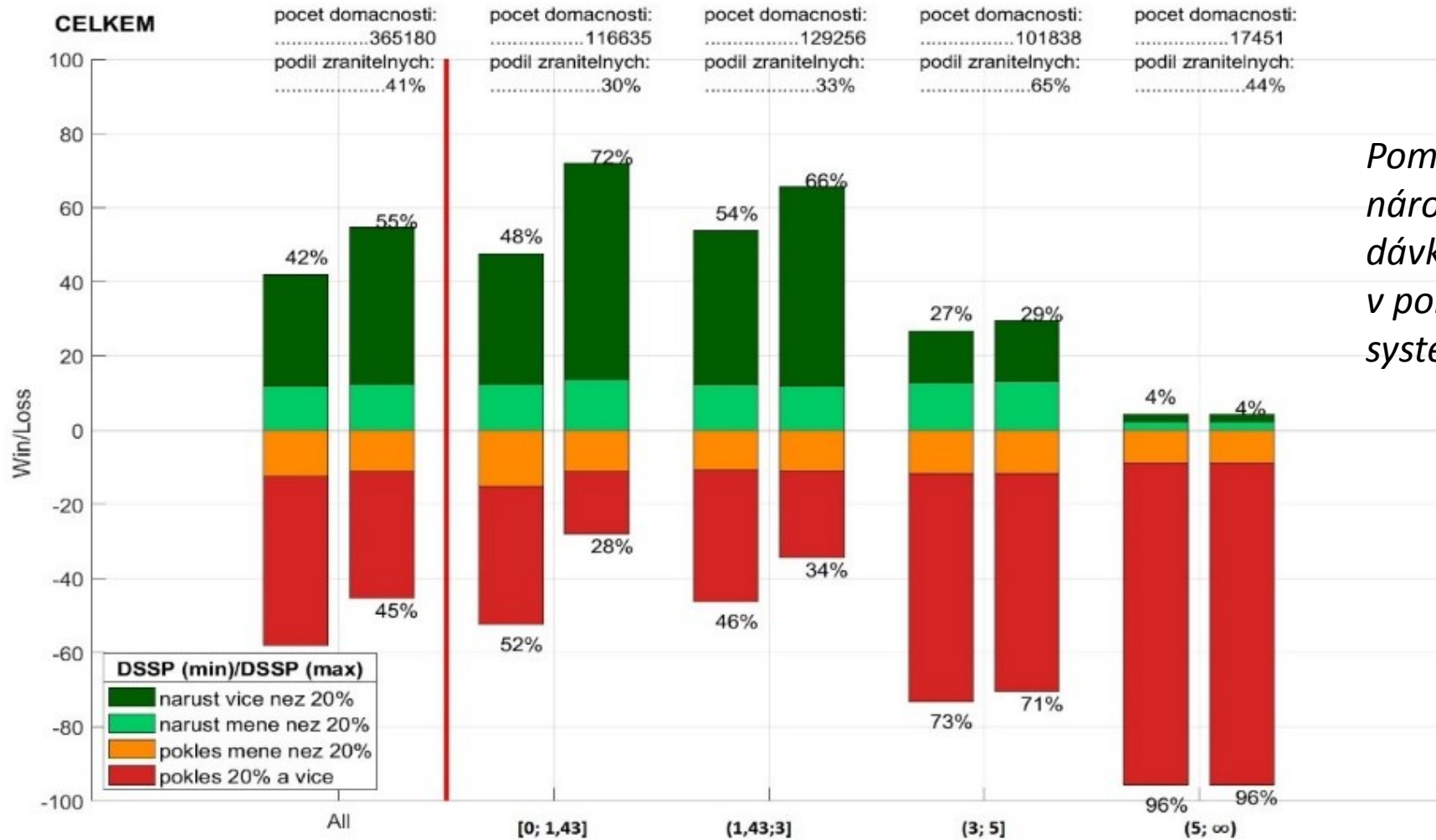


Rodina 2+2, město do 70tis. obyvatel,
náklady na bydlení 14 500 Kč

Poměr dávek - Současný systém/DSSP Max/DSSP Min - Var 1

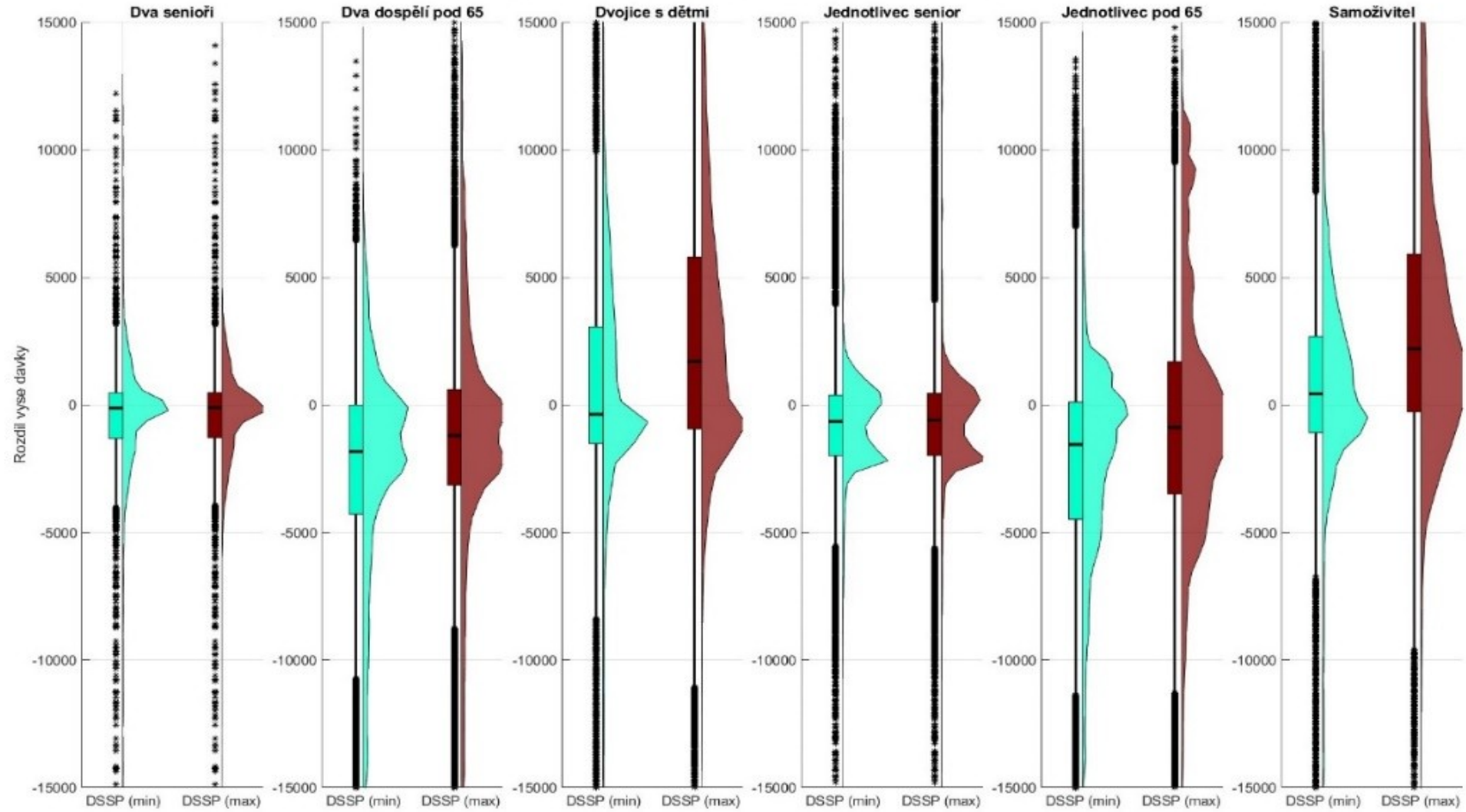


Vnitřní konstrukce dávek v současném systému, a DSSP Max a DSSP Min ve vztahu k RP/ŽM Zdroj: VAÚ na základě dat MPSV (4Q/23)



Poměr domácností s nárokem na vyšší nebo nižší dávku DSSP min a DSSP max v porovnání se současným systémem

Rozdíl vyše davky (DSSP-souc.system) na domácnost podle typu domácnosti



Role médií, neziskových organizací a dalších stakeholderů

- Média – formují obraz, pozor na dezinformace (chtěné/nechtěné)
 - Někteří Češi nemusí už do konce života pracovat. Budou se mít jako v pohádce, vláda jim každý měsíc vyplatí desítky tisíc Kč (Události 24/7)
 - Povinná práce pro všechny Čechy: Kdo odmítne, tomu stát přidělí zaměstnání (Události 24/7)
 - Chcete dávky? Musíte řádně dodržovat protiepidemická opatření, navrhuje Jurečka (ECHO24)
 - Superdávka? Stát chce svítit baterkou do soukromí lidí (Seznam Zprávy)
 - Kdo bude mít v Česku ušetřeno 200 tisíc korun v bance, má problém. Stát mu okamžitě sebere peníze (Mix 24)
 - Úřady cupují Jurečkovu superdávku (Novinky.cz)
 - Superdávka: lustrace účtů státem budí odpor (Lidové noviny)
- Vnitřní stakeholderi – sociální práce, zaměstnanost
- Vnější stakeholderi – resorty (MF, MMR, MŠMT, MV – správní řád, ÚOOÚ, ad.), Agentura pro sociální začleňování, VOP, zmocněnkyně vlády pro lidská práva, NNO, PAQ research, samosprávy, aj.
- Ústavní nálezy → viz „3x a dost“

Jak zohlednit vlivy politiků – koalice a opozice

- Komplexní reforma je potřeba udělat na základě širšího konsensu, ne na sílu – polarizace společnosti nepomáhá
- Důležité je pojetí spravedlnosti, politické přesvědčení - pravice vs. levice, „hra s voliči“, načasování vzhledem k volbám
- Pozměňovací návrhy v PSP a senátu
- Mediální proklamace vs. věcná jednání

Reflexe zkušeností, diskuse

- Harmonogram, lepší časování – permanentní nedostatek času (volební období)
- Projednání s více stakeholdery pro lepší průběh
- Mediální obraz reformy



MINISTERSTVO PRÁCE
A SOCIÁLNÍCH VĚCÍ

DĚKUJI ZA POZORNOST

lucie.mala@mpsv.cz

