

# Řízení a kontrola ve veřejné správě

Zdroje financování, státní rozpočet, rozpočty ÚSC

# Finance ve veřejném sektoru I.

- úkolem veřejných financí je zefektivnit řízení veřejného sektoru a zajistit zdroje jeho financování,
- zahrnují peněžní vztahy vznikající při získávání, rozdělování, přerozdělování a užití peněz patřících občanům.
- **Funkce veřejných financí**
  - 1. Alokační** - rozhodování o produkci veřejných statků (služby pro obyvatelstvo financovány z veřejných financí).
  - 2. (Re)distribuční** - přerozdělování příjmů a statků s cílem dosáhnout stavu, který společnost považuje za spravedlivý.
  - 3. Stabilizační** - používání příjmové i výdajové stránky jako prostředků k dosažení základních makroekonomických cílů.

# Finance ve veřejném sektoru

- **Státní rozpočet** – stát vybere od subjektů peníze formou daní, cel a sociálního pojištění v rámci jednoho roku.
- **Rozpočty obcí, svazků obcí a krajů** – část daní zůstává v rozpočtech obcí, svazků obcí a krajů a o jejich výdajích si rozhodují podle potřeby v daném regionu a v daném roce.
- **Speciální fondy** – stát zřizuje účelové fondy, které hospodaří s veřejnými financemi (např. Fond národního majetku, Státní fond životního prostředí, Státní fond dopravní infrastruktury).
- **Finance státních podniků** – stát do státních podniků dává veřejné finance (např. Lesy ČR, Ředitelství silnic a dálnic).

# Veřejný rozpočet

## Rozpočtová soustava ČR:

- státní rozpočet České republiky,
- rozpočty krajů a obcí,
- mimorozpočtové fondy - státní fondy,
- fondy zdravotních pojišťoven.

## Veřejné finance jsou rozdělovány na principu:

- **Nenávratnosti** – nevzniká nárok na konkrétní návratnost (např. prostředky získané výběrem daní nám nejsou v konkrétní podobě vráceny).
- **Neekvivalence** – neznáme předem účel (např. při platbě daní nemáme zaručen ekvivalent).
- **Nedobrovolnosti** – na základě zákona odvádíme daně (k platbě daní jsme donuceni).

# Právní úprava I.

- zákon č. 218/2000 Sb., o rozpočtových pravidlech a o změně některých souvisejících zákonů (**rozpočtová pravidla**),

## Předmět úpravy (§1)

- a)** tvorbu, funkce a obsah střednědobého výhledu státního rozpočtu (dále jen "střednědobý výhled"), státního rozpočtu a státního závěrečného účtu,
- b)** příjmy a výdaje státního rozpočtu,
- c)** státní finanční aktiva a pasiva,
- d)** finanční hospodaření organizačních složek státu, zařízení státu majících obdobné postavení jako organizační složka státu, Bezpečnostní informační služby (dále jen "organizační složka státu") a příspěvkových organizací zřízených organizačními složkami státu (dále jen "příspěvková organizace"),
- e)** finanční kontrolu,
- f)** podmínky zřizování státních fondů,
- g)** způsob řízení státní pokladny a řízení státního dluhu,
- h)** hospodaření s prostředky soustředěnými v Národním fondu.

# Právní úprava II.

## – Základní ustanovení (§2)

- (1) Vláda může financovat činnosti, kterými zajišťuje funkce státu, pouze prostřednictvím státního rozpočtu a Národního fondu, pokud tento nebo zvláštní zákon nestanoví jinak.
- (2) Rozpočtový rok je shodný s rokem kalendářním.
- (3) Na peněžní prostředky státního rozpočtu není právní nárok, nestanoví-li zvláštní právní předpis jinak.
- (4) Z důvodů zvláštního charakteru činnosti může Ministerstvo financí vydat pro zpravodajské služby České republiky zvláštní postupy pro jejich finanční hospodaření

# Střednědobý výhled (§ 4)

- Zároveň s návrhem státního rozpočtu se zpracovává **střednědobý výhled, který obsahuje očekávané příjmy a výdaje státního rozpočtu a státních fondů na jednotlivá léta, na která je sestavován**, a to v členění podle rozpočtové skladby, a předpoklady a záměry, na základě nichž se tyto příjmy a výdaje očekávají. Práce na sestavení střednědobého výhledu řídí ministerstvo.
- Pokud střednědobý výhled očekává **schodek státního rozpočtu, obsahuje i předpokládaný způsob jeho financování**.
- Střednědobý výhled se sestavuje **nejméně na období 2 let bezprostředně následujících po roce**, na který je předkládán státní rozpočet; jeho součástí jsou ukazatele podle odstavce 1 za rok, na který se předkládá státní rozpočet. U výdajů na programy nebo projekty spolufinancované z rozpočtu Evropské unie odpovídá období střednědobého výhledu době jejich financování. U závazků státu vyplývajících z koncesí podle zákona upravujícího zadávání veřejných zakázek odpovídá období střednědobého výhledu době trvání závazku. V případě úvěrů, na které byla poskytnuta státní záruka, odpovídá období střednědobého výhledu stanovené době jejich splácení.
- Střednědobý výhled **vypracovává ministerstvo financí v součinnosti se správci kapitol, územními samosprávnými celky a státními fondy a předkládá jej vládě společně s návrhem státního rozpočtu**. Termín pro předání podkladů pro vypracování střednědobého výhledu, jejich rozsah a strukturu stanoví ministerstvo vyhláškou.
- Vláda projedná návrh střednědobého výhledu současně s návrhem státního rozpočtu. Schválený střednědobý výhled předkládá vláda samostatně na vědomí Poslanecké sněmovně současně s návrhem zákona o státním rozpočtu.

# Státní rozpočet (§ 5)

- Státní rozpočet představuje **finanční vztahy, které zabezpečují financování některých funkcí státu v rozpočtovém roce**. K tomuto účelu státní rozpočet soustřeďuje rozpočtové příjmy vymezené tímto nebo zvláštním zákonem.
- Státní rozpočet obsahuje **očekávané příjmy, jakož i odhadované výdaje** státního rozpočtu v rozpočtovém roce a financující položky.
- Státní rozpočet jako souhrn finančních dokumentů zahrnuje **zákon o státním rozpočtu, rozpis ukazatelů státního rozpočtu, podrobné rozpočty organizačních složek státu a změny těchto dokumentů**.
- Příjmy a výdaje státního rozpočtu se člení na kapitoly státního rozpočtu.
- Státní rozpočet vychází ze střednědobého výhledu s tím, že ukazatele výdajů na programy nebo projekty spolufinancované z rozpočtu Evropské unie jsou pro vypracování návrhu zákona o státním rozpočtu závazné.
- Státní rozpočet obsahuje i dotační vztahy k rozpočtům územních samosprávných celků a státních fondů.
- Závazné ukazatele státního rozpočtu stanoví zákon o státním rozpočtu na příslušný rok.



# Příjmy státního rozpočtu (§ 6)

- výnosy daní včetně příslušenství,
- pojistné na sociální zabezpečení a příspěvek na státní politiku zaměstnanosti včetně penále,
- výnosy z podílu na clech, který je podle práva Evropské unie ponechán členským státům na úhradu nákladů spojených s jejich výběrem a výnosy ze sankcí a úhrad exekučních nákladů v celním řízení,
- příjmy z činnosti organizačních složek státu a odvody příspěvkových organizací,
- odvod zbývajícího zisku České národní banky, odvody a penále za porušení rozpočtové kázně,
- správní a soudní poplatky,
- úhrady spojené s realizací státních záruk,
- příjmy z prodeje a nájmu majetku České republiky, se kterým hospodaří organizační složka státu, a příjmy z prodeje nemovitého majetku České republiky, se kterým hospodaří příspěvkové organizace; to neplatí pro příjmy z prodeje majetku České republiky nabytého darem a děděním [§ 48 odst. 2 písm. c)] s výjimkou majetku nabytého Českou republikou z odúmrti,
- splátky návratných finančních výpomocí poskytnutých ze státního rozpočtu,
- peněžní dary poskytnuté organizačním složkám státu použité v běžném rozpočtovém roce,
- výnosy z majetkových účastí státu,
- výnosy z cenných papírů, jejichž nákup byl realizován z prostředků státního rozpočtu,
- penále za neoprávněně použité nebo zadržené prostředky poskytnuté z Národního fondu,
- prostředky, které byly připsány nebo odvedeny na účty Národního fondu a nemohou být zařazeny mezi prostředky uvedené v § 37 odst. 1,
- prostředky získané od Národního fondu za prostředky vydané ze státního rozpočtu podle § 38,
- pokuty,
- další příjmy stanovené tímto zákonem nebo zvláštním právním předpisem.

Pro účely tohoto zákona se příspěvky a dotace poskytnuté ze zahraničí (dále jen "prostředky poskytnuté ze zahraničí") organizačním složkám státu použité v běžném rozpočtovém roce považují za příjmy státního rozpočtu. Za prostředky poskytnuté ze zahraničí se považují i prostředky poskytnuté České republice z rozpočtu Evropské unie a přijaté organizačními složkami státu z Národního fondu.

# Příjmy státního rozpočtu

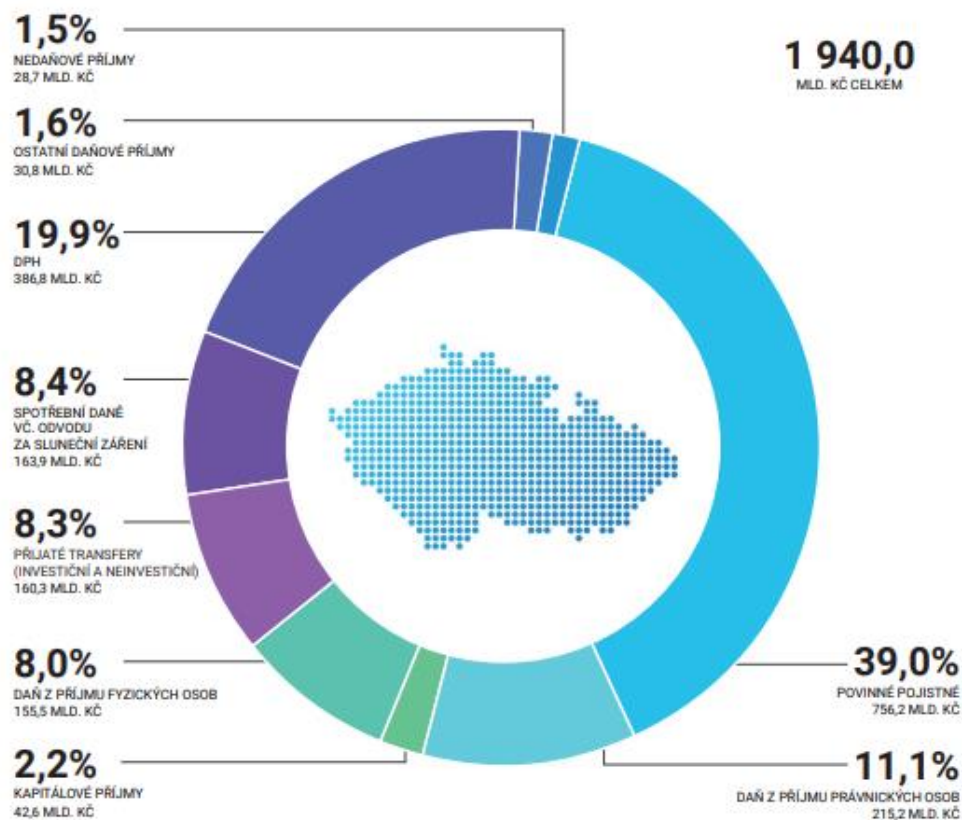
## Příjmy

- jsou přibližně z 50 % tvořeny daněmi, přibližně 39 % pojistným na sociální zabezpečení, a zbývající část příjmů různými poplatky, výnosy spojenými s majetkem státu a prostředky poskytnutými z rozpočtu EU.
- Mezi hlavní příjmy státního rozpočtu patří **daně a poplatky**.

**Daň** = zákonem stanovená platba do veřejného rozpočtu autority, která je nedobrovolná, nevratná, neúčelová a neekvivalentní (bez protihodnoty).

- **Poplatek** = zákonem stanovená platba plynoucí do veřejných rozpočtů, která je povinná a nevratná ale účelová a ekvivalentní, tzn. že poplatník má nárok na ekvivalentní protiplnění ze strany státu.
- **Daně přímé** → zdaňují majetek nebo příjem osob.
- **Daně nepřímé** → zdaňují prodej zboží nebo služeb.

STRUKTURA PŘÍJMŮ STÁTNÍHO ROZPOČTU V ROCE 2024  
V MLD. KČ A V % CELKOVÝCH PŘÍJMŮ STÁTNÍHO ROZPOČTU



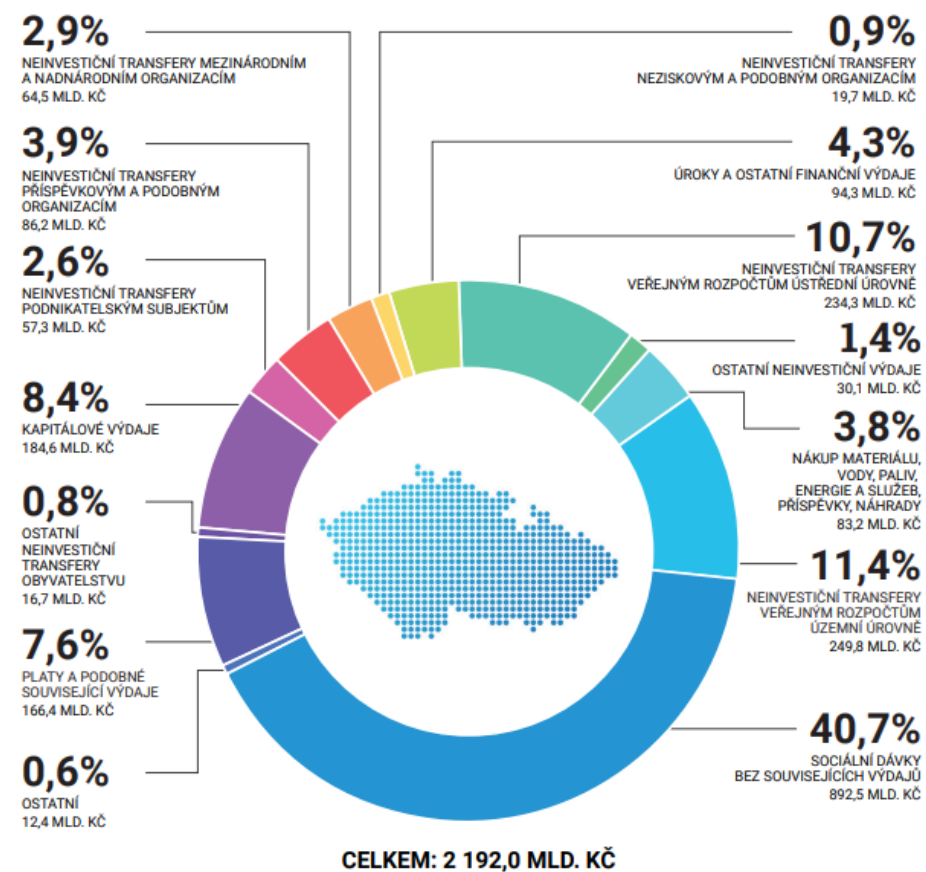
# Výdaje státního rozpočtu (§ 7)

- výdaje na činnost organizačních složek státu a výdaje na činnost příspěvkových organizací v jejich působnosti, kterými jsou příspěvky na provoz, dotace na financování programů a akcí (§ 12 a 13), dotace na úhradu provozních výdajů, které jsou nebo mají být kryty z rozpočtu Evropské unie včetně stanoveného podílu státního rozpočtu na financování těchto výdajů, a dotace na úhradu provozních výdajů podle mezinárodních smluv, na základě kterých jsou České republice svěřeny peněžní prostředky z finančního mechanismu Evropského hospodářského prostoru, finančního mechanismu Norska a z programu švýcarsko-české spolupráce (dále jen "finanční mechanismus"),
- výdaje na dávky důchodového pojištění, dávky nemocenského pojištění, dávky státní sociální podpory, ostatní sociální dávky, výdaje na podporu v nezaměstnanosti, podporu při rekvalifikaci a na aktivní politiku zaměstnanosti,
- dotace a návratné finanční výpomoci územním samosprávným celkům na jinou než podnikatelskou činnost,
- dotace a návratné finanční výpomoci právnickým a fyzickým osobám na podnikatelskou činnost,
- dotace spolkům a příspěvky politickým stranám,
- dotace právnickým osobám, které jsou založeny nebo zřízeny k poskytování zdravotních, kulturních, vzdělávacích a sociálních služeb a k poskytování sociálně-právní ochrany dětí, a fyzickým osobám, které takové služby nebo sociálně-právní ochranu dětí poskytují, a to výhradně na tyto účely,
- dotace státním fondům a návratné finanční výpomoci,
- dotace fyzickým osobám, které nevyvíjejí podnikatelskou činnost a zabývají se chovem včel, drží plemeny za účelem zajištění přirozené plemenitby hospodářských zvířat nebo jsou vlastníky nebo nájemci lesa,
- dotace nadacím, nadačním fondům, ústavům a obecně prospěšným společnostem,
- dotace dobrovolným svazkům obcí,
- peněžité vklady státu do akciových společností,
- nákup cenných papírů,
- peněžní dary poskytnuté do zahraničí,
- vklady, příspěvky a dotace mezinárodním organizacím,
- výdaje na realizaci státních záruk,
- výdaje související s plněním závazků k Evropským společenstvím,
- příspěvky fyzickým osobám podle zvláštního zákona,
- výdaje související s dluhovou službou,
- další výdaje stanovené zvláštním zákonem,
- výdaje na vládní úvěry,
- dotace fyzickým a právnickým osobám, které nevyvíjejí podnikatelskou činnost, na výstavbu, opravy, modernizace a rekonstrukce bytového fondu a na výstavbu technické infrastruktury,
- dotace Podpůrnému a garančnímu rolnickému a lesnickému fondu a. s.,
- dotace a návratné finanční výpomoci evropským seskupením pro územní spolupráci
- výdaj podle přímo použitelných předpisů Evropské unie do finančního nástroje nebo fondu fondů v souladu s uzavřenou dohodou o financování.

# Výdaje státního rozpočtu

- tvoří je zejména výdaje na výplatu starobních důchodů (cca 40 % celkových výdajů) a další sociální dávky, platy státních zaměstnanců, transfery do místních a krajských rozpočtů, různé dotace, výdaje na investice, výdaje na obsluhu státního dluhu a odvody do rozpočtu EU.
- **Vládní nákupy**
  - výdaje na nákup zboží a služeb pro zajištění veřejných statků státem,
  - financování běžných a kapitálových potřeb organizací zřízených státem pro zabezpečení veřejných statků,
- **Peněžní transfery - dotace**
  - pro obyvatelstvo (sociální dávky),
  - pro výrobu vybraných produktů (např. zemědělství),
  - krytí ztrát státních podniků,
  - rozpočtům nižších úrovní a mimorozpočtovým fondům.

STRUKTURA VÝDAJŮ STÁTNÍHO ROZPOČTU PODLE DRUHŮ V ROCE 2024 V MLD. KČ A % NA CELKOVÝCH VÝDAJÍCH SR



# Typy výdajů státního rozpočtu

- **Mandatorní výdaje** – jedná se o výdaje, které musí vláda ze zákona vyplatit (dávky sociálního zabezpečení, podpora v nezaměstnanosti, příspěvek na penzijní připojištění, příspěvek na stavební spoření, platby státu do všeobecného zdravotního pojištění, výdaje na dluhovou službu).
- **Kvazimandatorní výdaje** – nejsou stanoveny zákonem, jinou právní normou nebo smluvním závazkem, mají však charakter mandatorních výdajů; stát se jich nemůže jednoduše zříct, protože svou povahou jsou nezbytným výdajem (mzdy zaměstnanců veřejného sektoru, výdaje na aktivní politiku zaměstnanosti, výdaje na armádu, výdaje na zahraniční pomoc, kapitálové výdaje předurčené vládními rozhodnutími aj.)
- **Ostatní výdaje** – výdaje, které chce vláda realizovat, financování rozvoje státu.
- **Saldo rozpočtu** představuje rozdíl mezi očekávanými příjmy a výdaji. Kladné saldo znamená **přebytek rozpočtu** a záporné saldo se označuje jako **schodek** nebo **deficit**.
- **Kapitoly** - příjmy a výdaje státního rozpočtu se rozdělují podle kapitol, které vyjadřují okruh působnosti jednotlivých ústředních orgánů a dalších organizačních složek státu, např. kapitola Ministerstva zemědělství, kapitola Úřadu vlády ČR.

# Rozpočtové zásady

- **Zásada jednotnosti:** v jednom dokumentu
- **Zásada úplnosti:** v plném rozsahu bez kompenzací
- **Zásada každoročního sestavování a schvalování rozpočtu:** rozpočtovým rokem je v ČR kalendářní rok
- **Zásada publicity (zveřejňování) státního rozpočtu:** Rozpočet by měl být pravidelně publikován, tak, aby byl přístupný všem občanům.
- **Zásada reálnosti a pravdivosti:** co nejmenší odchýlení od reálné situace.
- **Zásada vyrovnanosti:** Státní rozpočet by měl usilovat o dlouhodobou vyrovnanost.
- **Zásada efektivnosti a hospodárnosti:** na předem určený účel s co nejnižším vynaložením těchto prostředků a s co nejvyšším možným rozsahem kvality a přínosu plněných úkolů ve srovnání s objemem prostředků vynaložených na jejich plnění.
- **Zásada přehlednosti**
- **Zásada přednosti výdajů před příjmy:** výdaje by se měly využívat k hospodářskému růstu, pro který je třeba zajistit příslušné prostředky.
- **Zásada jasnosti**
- **Zásada včasnosti:** schválen ještě před začátkem roku.
- **Zásada časového ohraničení veřejných rozpočtů a Zásada omezeného časového použití finančních prostředků:** Rozpočtové prostředky získané v daném roce by se v něm měly také využít.
- **Zásada neúčelovosti příjmů a účelovosti výdajů veřejných rozpočtů:** Příjmy mohou být použity bez omezení, ale výdaje mohou být použity pouze k předem určenému a schválenému použití, a to v předem stanovené míře.
- **Zásada sestavování veřejných rozpočtů jako brutto (hrubých) rozpočtů**
- **Zásada omezení přesunů ve veřejných rozpočtech na úhrady potřeb v těchto rozpočtech nezajištěných**
- **Zásada zjišťování rozpočtových důsledků právních předpisů**

# Rozpočtový proces

## 1. Sestavení a schválení rozpočtu

- **Návrh rozpočtu** zpracovává Ministerstvo financí ČR, projednává se ve vládě a parlamentních výborech.
- **Schvalování rozpočtu** – probíhá v několika kolech, Ministerstvo financí ČR předkládá vládě, schvaluje Parlament, není-li návrh rozpočtu schválen, vláda hospodaří podle tzv. **rozpočtového provizoria** (1/12 rozpočtu předešlého roku na měsíc).

## 2. Plnění a kontrola rozpočtu

- **Realizace rozpočtu** - znamená čerpání rozpočtu, je v pravomoci správců jednotlivých kapitol, ti mají za úkol zabezpečovat plynulé a hospodárné čerpání výdajů ve své kapitole.
- **Kontrola rozpočtu** = průběžná, následná, závěrečná
- **Průběžnou kontrolu** provádí Ministerstvo financí ČR a předkládá zprávu parlamentu
- **Následná kontrola** – provádí se při zjištění nedostatků

## 3. Sestavení a schválení závěrečného účtu

- **Závěrečná kontrola** – vláda a parlament projednávají a schvalují **státní závěrečný účet**

# Státní závěrečný účet

- Dokument , který obsahuje údaje výsledcích rozpočtového hospodaření za uplynulý rok
  - Zpracovává MF v součinnosti se správci kapitol, ÚSC a státními fondy
  - Předkládá vládě, zároveň předkládá návrh na využití přebytku nebo na úhradu schodku
  - Návrh státního závěrečného účtu předkládá vláda PS nejpozději do 30.4. následujícího roku
  - O použití přebytku nebo úhradě schodku rozhoduje na návrh vlády PS
  - „závěrečný účet nemá formu zákona“ je pouze zveřejněn
- 
- Správci kapitol, územní samosprávné celky, dobrovolné svazky obcí, Regionální rady regionů soudržnosti a státní fondy jsou povinni předložit ministerstvu **údaje potřebné pro vypracování návrhu státního závěrečného účtu**. Obce a dobrovolné svazky obcí předkládají údaje prostřednictvím krajů (u krajů jde o výkon přednesené působnosti).



# Státní pokladna

- **Peněžní prostředky státní pokladny** jsou definovány v § 3 písm. h) zákona č. 218/2000 Sb. (rozpočtová pravidla). Jsou jimi i peněžní prostředky na účtech územních samosprávných celků a dobrovolných svazků obcí určených k příjmu dotací a návratných finančních výpomocí ze státního rozpočtu, státních fondů, Národního fondu ...

## Státní pokladna:

- informačně-ekonomický systém, ve kterém jsou evidovány veškeré finanční toky ve státní správě.
- umožňuje především centralizovat příjmy a řídit výdaje, řídit likviditu a státní dluh, a zároveň také slouží k podpoře finančního plánování institucí ústřední vlády a řízení platebního styku včetně provádění finanční kontroly.
- umožňuje průběžně monitorovat plnění státního rozpočtu a pružně reagovat na vývoj na příjmové straně.
- je základním prvkem optimalizovaného a transparentního řízení veřejných zdrojů.

Koncept státní pokladny



<https://www.statnipokladna.cz/cs/o-statni-pokladne/statni-pokladna-sp>

# Státní rozpočet x rozpočty ÚSC

- Kritéria pro výpočet výše **dotace poskytované ze státního rozpočtu do rozpočtu kraje** stanoví každoročně zákon o státním rozpočtu. Dotace ze státního rozpočtu do rozpočtů obcí se poskytují prostřednictvím krajů, v jejichž obvodu leží příslušné obce pokud tento nebo zvláštní zákon nestanoví jinak (u kraje jde o výkon přenesené působnosti).
- Kraje a obce mají vysoký stupeň finanční nezávislosti.
- Dvě třetiny příjmů obcí a jedna třetina příjmů krajů pochází z vlastních zdrojů (především z podílu na inkasu vybraných daní).
- V souladu s obecním a krajským zřízením obdrží obce a kraje ze státního rozpočtu **příspěvek na financování výkonu státní správy v přenesené působnosti**.
- **Transfery ze státního rozpočtu** hrají významnou roli u krajů (60 %). U obcí jsou méně významné (10 %).
- Způsob převádění finančních prostředků ze státního rozpočtu a ze státních fondů do rozpočtů obcí a do rozpočtů krajů upravují rozpočtová pravidla

## 3 základní typy finančních vztahů:

- **přímé finanční vztahy** mezi státním rozpočtem a obcí či krajem (dotace, příp. návratné finanční výpomoci),
- **zprostředkované finanční vztahy** – ze státního rozpočtu do rozpočtů obcí prostřednictvím rozpočtu kraje (dotace obcím schválené zákonem o státním rozpočtu v rámci souhrnného vztahu nemůže kraj měnit),
- **vztahy programového financování** – kterými jsou poskytovány finanční prostředky od správců programů (z příslušných kapitol státního rozpočtu) do příslušných územních rozpočtů jako účastníků cílených programů, např. na financování investic.

# Územní rozpočty

- **Zákon č. 250/2000 Sb., o rozpočtových pravidlech územních rozpočtů, ve znění pozdějších předpisů (tzv. malá rozpočtová pravidla)**

## **Předmět úpravy a působnost zákona (§1)**

**(1)** Tento zákon upravuje **tvorbu, postavení, obsah a funkce rozpočtů územních samosprávných celků, jimiž jsou obce a kraje**, a stanoví pravidla hospodaření s finančními prostředky územních samosprávných celků. Upravuje také zřizování nebo zakládání právnických osob územních samosprávných celků.

**(2)** Ustanoveními tohoto zákona se řídí také **hospodaření dobrovolných svazků obcí**, pokud tento zákon nestanoví jinak, a zřizování příspěvkových organizací v oblasti školství svazkem obcí.

**(3)** Ustanovení tohoto zákona, která se vztahují na rozpočty a finanční hospodaření obcí, platí ve statutárních městech a v hlavním městě Praze rovněž pro jejich městské části nebo obvody. Obsah rozpočtu městských částí nebo obvodů, včetně struktury jejich příjmů a výdajů, stanoví město ve své pravomoci.

- Finanční hospodaření územních samosprávných celků a svazků obcí se řídí jejich **ročním rozpočtem a střednědobým výhledem rozpočtu**.

# Střednědobý výhled rozpočtu ÚSC (§ 3)

- Střednědobý výhled rozpočtu je **nástrojem územního samosprávného celku a svazku obcí sloužícím pro střednědobé finanční plánování rozvoje jeho hospodářství**. Sestavuje se na základě uzavřených smluvních vztahů a přijatých závazků **zpravidla na 2 až 5 let** následujících po roce, na který se sestavuje roční rozpočet (§ 4).
- Střednědobý výhled rozpočtu obsahuje **souhrnné základní údaje o příjmech a výdajích, o dlouhodobých závazcích a pohledávkách, o finančních zdrojích a potřebách dlouhodobě realizovaných záměrů**. U dlouhodobých závazků se uvedou jejich dopady na hospodaření územního samosprávného celku nebo svazku obcí po celou dobu trvání závazku.
- Územní samosprávný celek **zveřejní návrh střednědobého výhledu rozpočtu** na svých internetových stránkách a na úřední desce nejméně 15 dnů předem dnem zahájení jeho projednávání na zasedání zastupitelstva územního samosprávného celku. Na internetových stránkách se zveřejňuje úplné znění návrhu. Na úřední desce může být návrh zveřejněn v užším rozsahu, který obsahuje alespoň údaje o příjmech a výdajích v jednotlivých letech a o dlouhodobých závazcích a pohledávkách. Územní samosprávný celek současně oznámí na úřední desce, kde je návrh střednědobého výhledu rozpočtu zveřejněn a kde je možno nahlédnout do jeho listinné podoby. Zveřejnění musí trvat až do zveřejnění střednědobého výhledu rozpočtu. Přípomínky k návrhu střednědobého výhledu rozpočtu mohou občané územního samosprávného celku uplatnit písemně ve lhůtě stanovené při jeho zveřejnění nebo ústně při jeho projednávání na zasedání zastupitelstva.
- Územní samosprávný celek **zveřejní střednědobý výhled rozpočtu** na svých internetových stránkách do 30 dnů ode dne jeho schválení a současně oznámí na úřední desce, kde je zveřejněn v elektronické podobě a kde je možno nahlédnout do jeho listinné podoby. Tímto způsobem musí být zveřejněn až do zveřejnění nového střednědobého výhledu rozpočtu.

# Rozpočet ÚSC (§ 4)

- Rozpočet územního samosprávného celku a svazku obcí je **finančním plánem, jímž se řídí financování činnosti územního samosprávného celku a svazku obcí.**
- Rozpočtový rok je shodný s **rokem kalendářním.**
- Při zpracování ročního rozpočtu se **vychází ze střednědobého výhledu rozpočtu.**
- Rozpočet se sestavuje zpravidla jako **vyrovnaný.** Může být schválen jako přebytkový, jestliže některé příjmy daného roku jsou určeny k využití až v následujících letech nebo jsou-li určeny ke splácení jistiny úvěrů z předchozích let.
- Rozpočet může být schválen jako schodkový jen v případě, že schodek bude možné uhradit
  - finančními prostředky z minulých let, nebo
  - smluvně zabezpečenou půjčkou, úvěrem, návratnou finanční výpomocí nebo příjmem z prodeje komunálních dluhopisů územního samosprávného celku (dále jen "návratné zdroje").
- Při uplatnění opatření podle zákona o pravidlech rozpočtové odpovědnosti může být rozpočet územního samosprávného celku schválen jako schodkový jen v případě, že schodek bude možné uhradit finančními prostředky z minulých let nebo návratnou finanční výpomocí. Smluvně zabezpečenou půjčkou úvěrem nebo příjmem z prodeje komunálních dluhopisů územního samosprávného celku je možné uhradit pouze schodek vzniklý z důvodu předfinancování projektů spolufinancovaných z rozpočtu Evropské unie.
- Kladný zůstatek finančních prostředků rozpočtového hospodaření běžného roku se převádí k použití v dalším roce, a to ke krytí rozpočtových výdajů, anebo se převádí do peněžních fondů (§ 5).
- Schodek hospodaření se uhrazuje z finančních prostředků z minulých let nebo se kryje z návratných zdrojů splatných z rozpočtu v následujících letech.

# Příjmy rozpočtů ÚSC

## OBCE (§ 8)

- příjmy z vlastního majetku a majetkových práv,
- příjmy z výsledků vlastní činnosti,
- příjmy z hospodářské činnosti právnických osob, pokud jsou podle tohoto nebo jiného zákona příjmem obce, která organizaci zřídila nebo založila,
- příjmy z vlastní správní činnosti včetně příjmů z výkonů státní správy, k nimž je obec pověřena podle zvláštních zákonů, zejména ze správních poplatků z této činnosti, příjmy z vybraných pokut a odvodů uložených v pravomoci obce podle tohoto zákona nebo zvláštních zákonů, pokud není dále stanoveno jinak,
- příjmy z místních poplatků podle zvláštního zákona,
- výnosy daní nebo podíly na nich podle zvláštního zákona, dotace ze státního rozpočtu a ze státních fondů,
- dotace z rozpočtu kraje,
- prostředky získané správní činností ostatních orgánů státní správy, např. z jimi ukládaných pokut a jiných peněžních odvodů a správních trestů, jestliže jsou podle zvláštních zákonů příjmem obce,
- přijaté peněžité dary a příspěvky,
- jiné příjmy, které podle zvláštních zákonů patří do příjmů obce.

## KRAJE (§ 9)

- příjmy z vlastního majetku a majetkových práv,
- příjmy z výsledků vlastní činnosti,
- příjmy z hospodářské činnosti organizace, pokud jsou podle tohoto nebo jiného zákona příjmem rozpočtu kraje, který organizaci zřídil nebo založil,
- příjmy ze správní činnosti včetně příjmů z výkonů státní správy, k nimž je kraj pověřen podle zvláštních zákonů, zejména správní poplatky z této činnosti a dále příjmy z vybraných pokut uložených v pravomoci kraje podle tohoto zákona nebo zvláštních zákonů, pokud není dále stanoveno jinak,
- výnosy daní nebo podíly na nich podle zvláštního zákona,
- dotace ze státního rozpočtu a ze státních fondů,
- přijaté peněžité dary a příspěvky,
- jiné příjmy, které podle zvláštních zákonů patří do příjmů kraje,
- prostředky získané správní činností ostatních orgánů státní správy, např. z jimi ukládaných pokut a jiných peněžních odvodů a správních trestů, jestliže jsou podle zvláštních zákonů příjmem kraje.

# Výdaje rozpočtů ÚSC

## Obce (§ 9)

- závazky vyplývající pro obec z plnění povinností uložených jí zákony,
- výdaje na vlastní činnost obce v její samostatné působnosti, zejména výdaje spojené s péčí o vlastní majetek a jeho rozvoj,
- výdaje spojené s výkonem státní správy, ke které je obec pověřena zákonem,
- závazky vyplývající pro obec z uzavřených smluvních vztahů v jejím hospodaření a ze smluvních vztahů vlastních organizací, jestliže k nim přistoupila,
- závazky přijaté v rámci spolupráce s jinými obcemi nebo s dalšími subjekty, včetně příspěvků na společnou činnost,
- úhrada úroků z přijatých půjček a úvěrů,
- výdaje na emise vlastních dluhopisů a na úhradu výnosů z nich náležejících jejich vlastníkům,
- výdaje na podporu subjektů provádějících veřejně prospěšné činnosti a na podporu soukromého podnikání prospěšného pro obec,
- jiné výdaje uskutečněné v rámci působnosti obce, včetně darů a příspěvků na sociální nebo jiné humanitární účely.

Vedle výdajů hradí obec ze svého rozpočtu i splátky přijatých půjček, úvěrů a návratných výpomocí a splátky jistiny vlastních dluhopisů jejich vlastníkům.

## Kraje (§ 10)

- závazky vyplývající pro kraj z plnění povinností uložených zvláštními právními předpisy,
- výdaje na činnost orgánů kraje v jeho samostatné působnosti, zejména výdaje spojené s péčí o vlastní majetek a jeho rozvoj,
- výdaje spojené s výkonem státní správy, ke které je kraj pověřen zvláštními právními předpisy,
- závazky vyplývající pro kraj z uzavřených smluvních vztahů v jeho hospodaření a ze smluvních vztahů vlastních organizací, jestliže k nim přistoupil,
- dotace do rozpočtů obcí v kraji,
- závazky přijaté v rámci spolupráce s jinými územními celky nebo s dalšími subjekty, včetně příspěvků na společnou činnost,
- úhrada úroků z přijatých půjček a úvěrů,
- výdaje na emise vlastních dluhopisů a na úhradu výnosů z nich náležejících jejich vlastníkům,
- výdaje na podporu subjektů provádějících veřejně prospěšné činnosti a na podporu soukromého podnikání prospěšného pro kraj,
- jiné výdaje uskutečněné v rámci působnosti kraje, včetně darů a příspěvků na sociální nebo jiné humanitární účely.

Vedle výdajů hradí kraj ze svého rozpočtu i splátky přijatých půjček, úvěrů a návratných finančních výpomocí a splátky jistiny vlastních dluhopisů jejich vlastníkům.

# Rozpočtový proces ÚSC I.

## Sestavování

- Územní samosprávný celek vypracovává svůj roční rozpočet v návaznosti na svůj rozpočtový výhled a na základě údajů z rozpisu platného státního rozpočtu nebo rozpočtového provizoria, jímž
  - státní rozpočet určuje své vztahy k rozpočtům krajů nebo jednotlivých obcí,
  - rozpočet kraje určuje své vztahy k rozpočtům obcí v kraji.
- V případě, že se ÚSC podílí na realizaci programu nebo projektu spolufinancovaného z rozpočtu EU, musí jeho rozpočet na příslušný kalendářní rok obsahovat stanovený objem finančních prostředků účelově určených na spolufinancování programu nebo projektu EU.

## Publicita

- ÚSC zveřejní návrh svého rozpočtu po dobu nejméně 15 dnů přede dnem jeho projednávání na zasedání zastupitelstva na své úřední desce a způsobem umožňujícím dálkový přístup. Na úřední desce může být návrh rozpočtu zveřejněn v užším rozsahu, který obsahuje alespoň údaje o příjmech a výdajích rozpočtu v třídění podle nejvyšších jednotek druhového třídění rozpočtové skladby.

## Schvalování

- Nebude-li rozpočet schválen před 1. lednem rozpočtového roku, řídí se rozpočtové hospodaření ÚSC nebo svazku obcí v době do schválení rozpočtu pravidly **rozpočtového provizoria**. Pravidla rozpočtového provizoria potřebná k zajištění plynulosti hospodaření na vlastní úrovni i na úrovni nižších stupňů rozpočtové soustavy a u právnických osob financovaných z územních rozpočtů stanoví
  - a) zastupitelstvo kraje pro hospodaření kraje,
  - b) zastupitelstvo obce pro hospodaření obce,
  - c) orgány svazku obcí pro hospodaření svazku obcí.
- Rozpočtové příjmy a výdaje uskutečněné v době rozpočtového provizoria se stávají příjmy a výdaji rozpočtu po jeho schválení.



# Rozpočtový proces ÚSC II.

## Hospodaření a kontrola

- ÚSC a svazek obcí uskutečňuje své finanční hospodaření v souladu se schváleným rozpočtem a vykonává kontrolu svého hospodaření podle zvláštního právního předpisu upravujícího finanční kontrolu ve veřejné správě po celý rozpočtový rok. ÚSC a svazek obcí vykonává kontrolu hospodaření jím zřízených nebo založených právnických osob.

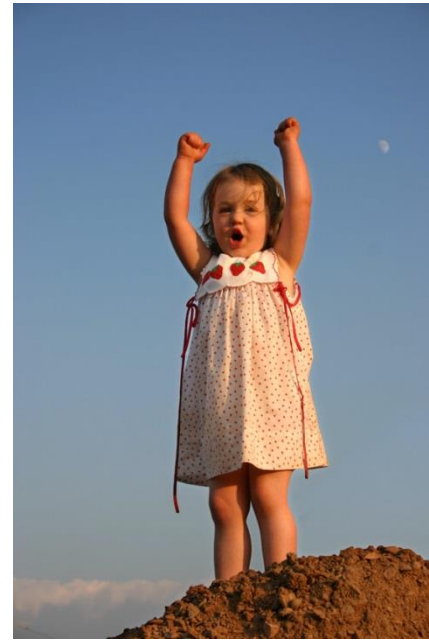
## Hodnocení

- Hodnocení Rozpočtový proces patří do samostatné působnosti ÚSC
- Po skončení kalendářního roku se údaje o ročním hospodaření ÚSC a svazku obcí souhrnně zpracovávají do **závěrečného účtu**.
- V závěrečném účtu jsou obsaženy údaje o plnění rozpočtu příjmů a výdajů v plném členění podle rozpočtové skladby, údaje o hospodaření s majetkem a o dalších finančních operacích, včetně tvorby a použití peněžních fondů v tak podrobném členění a obsahu, aby bylo možné zhodnotit finanční hospodaření ÚSC a svazku obcí a jimi zřízených nebo založených právnických osob.
- Součástí závěrečného účtu je vyúčtování finančních vztahů ke státnímu rozpočtu, rozpočtům krajů, obcí, státním fondům, Národnímu fondu a jiným rozpočtům a k hospodaření dalších osob.

# Financování úkolů/projektů I.

- Komplexní a složitá problematika všech projektů/úkolů
- Zabezpečení dostatečného množství finančních prostředků
  - v optimální struktuře
  - v optimálním čase

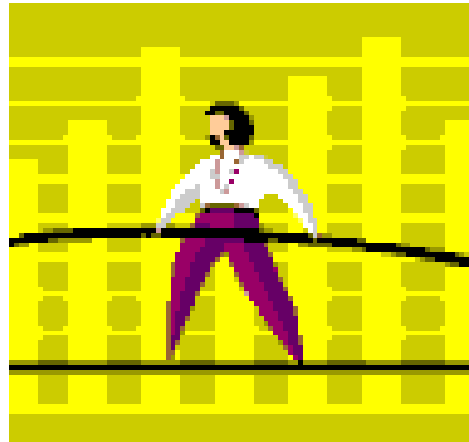
**Úspěch projektu/úkolů**



# Financování úkolů/projektů II.

- Projekty investiční povahy ➡ potřeba dlouhodobého financování
- Projekty krátkodobé povahy ➡ krátkodobé zdroje

**Mix – drahé nebo riskantní!!!**



# Faktory výběru zdrojů financování

- Náklady na získání zdrojů projektu
- Náklady na držbu zdrojů projektu
- Povaha a rizikovost oboru
- Právní forma/velikost subjektu
- Charakter, struktura a objem aktiv subjektu
- Velikost a stabilita dosahovaného zisku
- Počet, charakter a požadavky poskytovatelů finančních zdrojů
- Rozsah státní regulace
- Zkušenosti a zvyklosti managementu atd.

# Zdroje projektu/úkolů I.

- Základní **výrobní faktory a vstupy** do produkčního procesu.
- Mezi zdroje patří **lidské zdroje, finanční zdroje, informace, energie a utility**.
- Všechny zdroje je třeba organizovat a plánovat, podléhají kontrole a rozhodování a vždy je třeba respektovat **pravidlo omezenosti zdrojů** - jsou totiž základním limitujícím faktorem pro každý projekt.

# Zdroje projektu/úkolů II

- Rozpočet organizace
- Dotace krajů/obcí
- Dotace (EU, NPO, EHP, fondy, apod.)
- Úvěry/půjčky
- Záruky
- Kapitálové vstupy
- Dary
- Sponzoring

# Alternativní zdroje financování

- Public Partner Partnership – PPP
- Investiční projekty realizované ve veřejném zájmu financované i soukromým sektorem
- Soukromé finanční zdroje
- Znalosti, organizační a inovační dovednosti soukromých firem
- Soukromé firmy se podílejí i na zajišťování veřejných služeb pro občany

# Účelově zřízené společnosti PPP

- Realizace projektů PPP
- Nositelem koncese
- Partneři jak ze soukromého tak i veřejného sektoru
- Poskytuje zdroje i získává zdroje od externích subjektů



# Finanční řízení projektu/úkolů

## – Manažer projektu/úkolů musí:

- Poskytovat informace o finančních požadavcích projektu
- Spolupracovat na přístupu k finančním zdrojům
- Kontrolovat platby a využívání finančních zdrojů
- Organizovat finanční zdroje
- Shánět investory
- Rozumět přínosům a nákladům projektu
- Zhodnotit výhody a nevýhody tuzemského a zahraničního financování atd.

# Zdroje, doporučená literatura

- [Zákon č. 218/2000 Sb., Zákon o rozpočtových pravidlech](#)
- [Zákon č. 250/2000 Sb., o rozpočtových pravidlech územních rozpočtů](#)
- Doležal J. a kol.:Projektový management podle IPMA. Grada, 2012.

**Děkuji za pozornost!**