

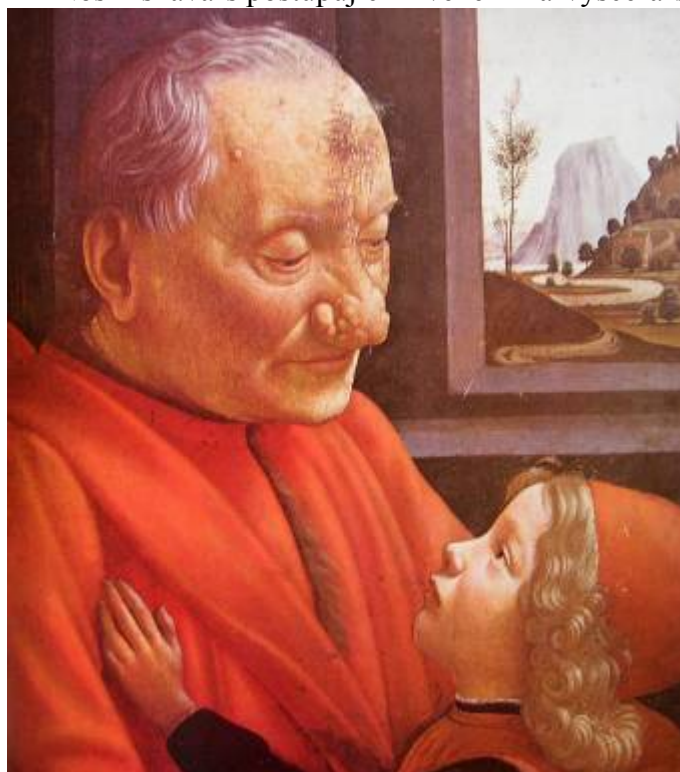
Anatomie stáří

Tvarové známky, které ohlašují stáří, se objevují v různém věku, neboť **rychlost** stárnutí je ovlivněna konstitucí, rasovou příslušností, pohlavím i dědičností. Většina autorů stanovuje dobu, kdy se objevují náznaky stárnutí na 40 až 50 rok života. Všechny tvarové změny stáří jsou regresivního rázu a vedoucí známkou je zmenšování (atrofie) téměř všech částí a ústrojí těla.

Nejnápadnější je **kůže**, která se stává bledou a hladkou, ztrácí pružnost a na těle se začnou objevovat bradavice. Největší kožní změny se odehrávají na místech nekrytých šatstvem – na rukou, krku a obličeji. V pozdním věku podkožního tuku ubývá, nadměrná kůže se skládá v řasy, tím se ztrácí zaoblené a plné tvary těla. Povrchově uložené kosti jsou kryty pouze tenkou kůží bez podkožního vaziva. Tělo se zdá kostnaté a vyhublé. Svalovou slabostí se tělo kloní, hřbet hrbí a hlava sklání. Záda jsou u starých lidí hubená se zřetelnou modelací lopatky a svalů. Střední rýha prakticky chybí, neboť záda jsou shrbená a trny obratlů jsou patrné. Jen v bederní části je malá rýha. Větší ukládání kožního pigmentu v kůži a úbytek tuku mají za následek změnu barvy kůže, na některých místech, na spáncích, čele, na hřbetu ruky se objevují hnědé skvrny. Vlasy samozřejmě šednou, chlupy pod paží a ohanbí řádnou, až někdy zmizí. Naopak se chlupy objeví na jiných místech – v nosních dírkách a při zevním zvukovodu. Čelo se zdá, díky ústupu vlasů, vysoké. Oči jsou vpadlé, nadočnicový oblouk je výrazný. Obočí je ve stáří, vzhledem k poklesu kůže do čela, nízko a může až clonit oko. Ztráta tuku ve víčkách způsobuje, že kůže často visí ve váčkách. Ztráta zubů způsobuje, že při zavření úst se brada obrátí vzhůru a je výrazná.



Nos získává s postupujícím věkem na výšce a šířce, neboť nosní chrupavky se zvětšují,



zároveň se kůže na nose ztlusťuje a činí jej mohutným a masitým. Zvětšení mazových žláz a městnání žilní krve nos deformuje, zvláště u mužů. Stejně tak ušní boltce jsou velké ze stejných důvodů jako nos. Krk je v první fázi stárnutí tlustý, proti hlavě i hrudníku nepřesně ohraničený. V tomto období se vytváří pod bradou kožní lalok – dvojitá brada, která pokračuje až kušnímu boltci, proti tvářím není ohraničena a prodlužuje proto tvář na úkor krku. Také na šíji je v této fázi více tuku. V období ztráty tuku je hubený krk jasně ohraničen. Zvedači hlavy se jasně rýsují. Jamka hrdelní a nadklíčková je jasně patrná.

Hrudník po skončení růstu stále zvětšuje svůj objem, neboť v podkožním vazivu přibývá tuku, ženám se dále zvětšují prsa. Po ztrátě

tuku se prsa prověsí, kůže se nařasí do šikmých vrás souběžných s prsní rýhou. Žebra jsou patrné. Ramena jsou skleslá, ostře modelovaná. Břicho si zachovává tukové polštáře nejdéle. Později se tukový polštář v nadbřišku zmenšuje a udržuje se jen v podbřišku. Ochablá břišní stěna se vyklenuje vahou břišních útrob a visí mnohdy přes tříselní ohbí.

