

IB013 Logické programování I

(průsvitky ze cvičení)

Hana Rudová

jaro 2009

Syntaxe logického programu

Term:

- univerzální datová struktura (slouží také pro příkazy jazyka)
- definovaný rekurzivně
- **konstanty**: číselné, alfanumerické (začínají malým písmenem), ze speciálních znaků (operátory)
- **proměnné**: pojmenované (alfanumerické řetězce začínající velkým písmenem), anonymní (začínají podtržítkem)
- **složený term**: funktor, arita, argumenty struktury jsou opět termy

Backtracking, unifikace, aritmetika

Anatomie a sémantika logického programu

- **Program**: množina predikátů (v jednom nebo více souborech).
- **Predikát** (procedura) je seznam klauzulí s hlavou stejného jména a arity
- **Klauzule**: věty ukončené tečkou, se skládají z hlavy a těla.
Prázdné tělo mají **fakta**, neprázdné pak **pravidla**, existují také klauzule bez hlavy – direktivy.
Hlavu tvoří **literál (složený term)**, tělo seznam literálů.
Literálům v těle nebo v dotazu říkáme **cíle**.
Dotazem v prostředí interpretu se spouští programy či procedury.

Sémantika logického programu:

procedury \equiv databáze faktů a pravidel \equiv logické formule

Sicstus Prolog minimum I

- **Spuštění interpretu:** V unixu přidáme modul

```
module add sicstus
```

a spustíme příkazem

```
sicstus
```

Pracovním adresářem je aktuální (tam kde byl spuštěn).

V MS Windows standardně z nabídky Start/Programs nebo pomocí ikony, nastavíme pracovní adresář pomocí File/Working directory, v případě potřeby nastavíme font Settings/Font a uložíme nastavení Settings/Save settings.

Sicstus Prolog minimum II

- **Načtení programu:** tzv. konzultace

Editor není integrován, takže program editujeme externě ve svém oblíbeném editoru. Pak ho načteme z příkazové řádky v interpretu příkazem

```
?- consult(jmeno).
```

nebo pomocí zkrácené syntaxe

```
?- [jmeno]. % (předpokládá se přípona .pl)
```

pokud uvádíme celé jméno případně cestu, dáváme jej do apostrofů

```
?- ['D:\prolog\moje\programy\jmeno.pl'].
```

V MS Windows lze také pomocí nabídky File/Consult

Sicstus Prolog minimum III

- **Spouštění programů/procedur/predikátů** je zápis dotazů, př.

```
?- muj_predikat(X,Y).
```

```
?- suma(1,2,Y), vypis('Vysledek je ',Y).
```

Každý příkaz ukončujeme tečkou.

- **Přerušeni a zastavení cyklího programu:** Ctrl-C

- **Ukončení interpretu příkazem**

```
?- halt.
```

Příklad rodokmen

```
rodic(petr, filip).
```

```
rodic(petr, lenka).
```

```
rodic(pavel, jan).
```

```
rodic(adam, petr).
```

```
rodic(tomas, michal).
```

```
rodic(michal, radek).
```

```
rodic(eva, filip).
```

```
rodic(jana, lenka).
```

```
rodic(pavla, petr).
```

```
rodic(pavla, tomas).
```

```
rodic(lenka, vera).
```

```
muz(petr).
```

```
muz(filip).
```

```
muz(pavel).
```

```
muz(jan).
```

```
muz(adam).
```

```
muz(tomas).
```

```
muz(michal).
```

```
muz(radek).
```

```
zena(eva).
```

```
zena(lenka).
```

```
zena(pavla).
```

```
zena(jana).
```

```
zena(vera).
```

```
otec(Otec,Dite) :- rodic(Otec,Dite), muz(Otec).
```

Backtracking: příklady

V pracovním adresáři vytvořte program rodokmen.pl.

Načtěte program v interpretu (konzultujte).

V interpretu Sicstus Prologu pokládejte dotazy:

- Je Petr otcem Lenky?
- Je Petr otcem Jana?
- Kdo je otcem Petra?
- Jaké děti má Pavla?
- Ma Petr dceru?
- Které dvojice otec-syn známe?

Backtracking: řešení příkladů

Středníkem si vyžádáme další řešení

```
| ?- otec(petr, lenka).
```

```
yes
```

```
| ?- otec(petr, jan).
```

```
no
```

```
| ?- otec(Kdo, petr).
```

```
Kdo = adam ? ;
```

```
no
```

```
| ?- rodic(pavla, Dite).
```

```
Dite = petr ? ;
```

```
Dite = tomas ? ;
```

```
no
```

```
| ?- otec(petr, Dcera), zena(Dcera).
```

```
Dcera = lenka ? ;
```

```
no
```

```
| ?- otec(Otec, Syn), muz(Syn).
```

```
Syn = filip,
```

```
Otec = petr ? ;
```

```
Syn = jan,
```

```
Otec = pavel ? ;
```

```
Syn = petr,
```

```
Otec = adam ? ;
```

```
Syn = michal,
```

```
Otec = tomas ? ;
```

```
Syn = radek,
```

```
Otec = michal ? ;
```

```
no
```

```
| ?-
```

Backtracking: příklady II

Predikát potomek/2:

```
potomek(Potomek, Predek) :- rodic(Predek, Potomek).
```

```
potomek(Potomek, Predek) :- rodic(Predek, X), potomek(Potomek, X).
```

Naprogramujte predikáty

- prababicka(Prababicka, Pravnouce)
- nevlastni_bratr(Nevlastni_bratr, Nevlastni_sourozenec)

Řešení:

```
prababicka(Prababicka, Pravnouce) :-
```

```
    rodic(Prababicka, Prarodic),
```

```
    zena(Prababicka,
```

```
        rodic(Prarodic, Rodic),
```

```
        rodic(Rodic, Pravnouce).
```

Backtracking: řešení příkladů II

```
/* nevhodne umistení testu -  
vypocet "bloudi" v neuspesnych vetvich */  
nevlastni_bratr(Bratr, Sourozenec) :-  
    rodic_v(X, Bratr),  
    muz(Bratr),  
    rodic_v(X, Sourozenec),  
    /* tento test není nutný,  
       ale zvyšuje efektivitu */  
    Bratr \== Sourozenec,  
    rodic_v(Y, Bratr),  
    Y \== X,  
    rodic_v(Z, Sourozenec),  
    Z \== X,  
    Z \== Y.  
nevlastni_bratr2(Bratr, Sourozenec) :-  
    rodic_v(X, Bratr),  
    rodic_v(X, Sourozenec),  
    rodic_v(Y, Bratr),  
    rodic_v(Z, Sourozenec),  
    Y \== X,  
    Z \== X,  
    Z \== Y,  
    muz(Bratr).
```

Backtracking: prohledávání stavového prostoru

- Zkuste předem odhadnout (odvodit) pořadí, v jakem budou nalezeni potomci Pavly?
- Jaký vliv má pořadí klauzulí a cílu v predikátu `potomek/2` na jeho funkci?
- Nahrad'te ve svých programech volání predikátu `rodic/2` následujícím predikátem `rodic_v/2`

```
rodic_v(X,Y):-rodic(X,Y),print(X),print('? ').
```

Pozorujte rozdíly v délce výpočtu dotazu `nevlastni_bratr(filip,X)` při změně pořadí testů v definici predikátu `nevlastni_bratr/2`

```
| ?- nevlastni_bratr(X,Y).
petr? petr? petr? petr? eva? petr? jana?
X = filip,
Y = lenka ? ;
petr? pavel? pavel? adam? adam? tomas? tomas? michal? michal? eva? eva? jana?
pavla? pavla? pavla? adam? pavla? pavla? pavla? pavla? pavla? pavla? lenka?
no
| ?- nevlastni_bratr2(X,Y).
petr? petr? petr? petr? eva? eva? petr? eva? petr? petr? petr? jana? eva? petr?
X = filip,
Y = lenka ? ;
petr? petr? petr? petr? eva? jana? petr? eva? petr? petr? petr? jana? jana? pet
jana? pavel? pavel? pavel? pavel? adam? adam? adam? adam? pavla? pavla? adam?
pavla? tomas? tomas? tomas? tomas? michal? michal? michal? michal? eva? eva? pe
petr? eva? eva? petr? eva? jana? jana? petr? petr? jana? jana? petr? jana? pavl
pavla? adam? adam? pavla? pavla? adam? pavla? pavla? adam? pavla? pavla? pavla?
pavla? pavla? pavla? adam? pavla? pavla? pavla? pavla? lenka? lenka? lenka? ler
no
```

Backtracking: řešení III

```
/* varianta 1a */
potomek(Potomek,Predek):-rodic(Predek,Potomek).
potomek(Potomek,Predek):-rodic(Predek,X),potomek(Potomek,X).
```

```
/* varianta 1b - jine poradi odpovedi, neprimi potomci maji prednost */
potomek(Potomek,Predek):-rodic(Predek,X),potomek(Potomek,X).
potomek(Potomek,Predek):-rodic(Predek,Potomek).
```

```
/* varianta 2a - leva rekurze ve druhe klauzuli,
na dotaz potomek(X,pavla) vypise odpovedi, pak cykli */
potomek(Potomek,Predek):-rodic(Predek,Potomek).
potomek(Potomek,Predek):-potomek(Potomek,X),rodic(Predek,X).
```

```
/* varianta 2b - leva rekurze v prvni klauzuli,
na dotaz potomek(X,pavla) hned cykli */
potomek(Potomek,Predek):-potomek(Potomek,X),rodic(Predek,X).
potomek(Potomek,Predek):-rodic(Predek,Potomek).
```

Unifikace:příklady

Které unifikace jsou korektní, které ne a proč?

Co je výsledkem provedených unifikací?

1. $a(X)=b(X)$
 2. $X=a(Y)$
 3. $a(X)=a(X,X)$
 4. $X=a(X)$
 5. $jmeno(X,X)=jmeno(Petr,plus)$
 6. $s(1,a(X,q(w)))=s(Y,a(2,Z))$
 7. $s(1,a(X,q(X)))=s(W,a(Z,Z))$
 8. $X=Y, P=R, s(1,a(P,q(R)))=s(Z,a(X,Y))$
- Neuspěje volání 1) a 3), ostatní ano, cyklické struktury vzniknou v případech 4),7) a 8) přestože u posledních dvou mají levá a pravá strana unifikace disjunktní množiny jmen proměnných.

Mechanismus unifikace I

Unifikace v průběhu dokazování predikátu odpovídá předávání parametrů při provádění procedury, ale je důležité uvědomit si rozdíly. Celý proces si ukážeme na příkladu predikátu suma/3.

suma(0,X,X). /*klauzule A*/
 suma(s(X),Y,s(Z)):-suma(X,Y,Z). /*klauzule B*/

pomocí substitučních rovnic při odvozování odpovědi na dotaz

?- suma(s(0),s(0),X0).

Vícesměrnost predikátů

Logický program lze využít vícesměrně, například jako

- výpočet kdo je otcem Petra? ?- otec(X,petr).
 kolik je 1+1? ?- suma(s(0),s(0),X).
- test je Jan otcem Petra? ?- otec(jan,petr).
 Je 1+1 2? ?- suma(s(0),s(0),s((0))).
- generátor které dvojice otec-dítě známe? ?-otec(X,Y).
 Které X a Y dávají v součtu 2? ?- suma(X,Y,s(s(0))).

... ale pozor na levou rekurzi, volné proměnné, asymetrii, a jiné záležitosti

Následující dotazy

?-suma(X,s(0),Z). ?-suma(s(0),X,Z).

nedávají stejné výsledky. Zkuste si je odvodit pomocí substitučních rovnic.

Mechanismus unifikace II

suma(0,X,X). /*A*/ suma(s(X),Y,s(Z)):-suma(X,Y,Z). /*B*/
 ?- suma(s(0),s(0),X0).

1. dotaz unifikujeme s hlavou klauzule B, s A nejde unifikovat (1. argument)

suma(s(0),s(0),X0) = suma(s(X1),Y1,s(Z1))
 ==> X1 = 0, Y1 = s(0), s(Z1) = X0
 ==> suma(0,s(0),Z1)

2. dotaz (nový podcíl) unifikujeme s hlavou klauzule A, klauzuli B si poznačíme jako další možnost

suma(0,s(0),Z1) = suma(0,X2,X2)
 X2 = s(0), Z1 = s(0)
 ==> X0 = s(s(0))
 X0 = s(s(0)) ;

2' dotaz z kroku 1. nejde unifikovat s hlavou klauzule B (1. argument)

no
 Hana Rudová, Logické programování I, 20. května 2009

Aritmetika

Zavádíme z praktických důvodů, ale aritmetické predikáty již nejsou vícesměrné, protože v každém aritmetickém výrazu musí být všechny proměnné instanciovány číselnou konstantou.

Důležitý rozdíl ve vestavěných predikátech is/2 vs. =/2 vs. =:/2

is/2: < konstanta nebo proměnná > is < aritmetický výraz >

výraz na pravé straně je nejdříve aritmeticky vyhodnocen a pak unifikován s levou stranou

=/2: < libovolný term > = < libovolný term >

levá a pravá strana jsou unifikovány

"=:"/2 "=\"/2 ">="/2 "=<"/2

< aritmetický výraz > =:= < aritmetický výraz >

< aritmetický výraz > =\= < aritmetický výraz >

< aritmetický výraz > =< < aritmetický výraz >

< aritmetický výraz > >= < aritmetický výraz >

levá i pravá strana jsou nejdříve aritmeticky vyhodnoceny a pak porovnány

Aritmetika: příklady

Jak se liší následující dotazy (na co se kdy ptáme)? Které uspějí (kladná odpověď), které neuspějí (záporná odpověď), a které jsou špatně (dojde k chybě)? Za jakých předpokladů by ty neúspěšné případně špatně uspěly?

- | | | |
|--------------------------|----------------------------------|-----------------------------------|
| 1. $X = Y + 1$ | 7. $1 + 1 = 1 + 1$ | 13. $1 <= 2$ |
| 2. $X \text{ is } Y + 1$ | 8. $1 + 1 \text{ is } 1 + 1$ | 14. $1 = < 2$ |
| 3. $X = Y$ | 9. $1 + 2 =:= 2 + 1$ | 15. $\sin(X) \text{ is } \sin(2)$ |
| 4. $X == Y$ | 10. $X \backslash == Y$ | 16. $\sin(X) = \sin(2+Y)$ |
| 5. $1 + 1 = 2$ | 11. $X = \backslash = Y$ | 17. $\sin(X) =:= \sin(2+Y)$ |
| 6. $2 = 1 + 1$ | 12. $1 + 2 = \backslash = 1 - 2$ | |

Nápověda: '='/2 unifikace, '=='/2 test na identitu, ':='/2 aritmetická rovnost, '\=='/2 negace testu na identitu, '= \=' /2 aritmetická nerovnost

Aritmetika: příklady II

Jak se liší predikáty $s1/3$ a $s2/3$? Co umí $s1/3$ navíc oproti $s2/3$ a naopak?

$s1(0, X, X)$.
 $s1(s(X), Y, s(Z)) :- s1(X, Y, Z)$.
 $s2(X, Y, Z) :- Z \text{ is } X + Y$.

$s1/3$ je vícesměrný - umí sčítat, odečítat, generovat součty, ale pracuje jen s nezápornými celými čísly
 $s2/3$ umí pouze sčítat, ale také záporná a reálná čísla

Operátory

Definice operátorů umožňuje přehlednější infixový zápis binárních a unárních predikátů, příklad: definice $op(1200, Y, '-')$ umožňuje zápis

`a: -print(s(s(0))), b, c).`

pro výraz

`:- (a, , (print(s(s(0))), , (b, c))).`

Prefixovou notaci lze získat predikátem `display/1`. Vyzkoušejte

`display((a: -print(s(s(0))), b, c)).`

`display(a+b+c-d-e*f*g-h+i).`

`display([1, 2, 3, 4, 5]).`

Definice standardních operátorů najdete na konci manuálu.

Závěr

Dnešní látku jste pochopili dobře, pokud víte

- jaký vliv má pořadí klauzulí a cílů v predikátu potomek/2 na jeho funkci,
- jak umístit testy, aby byl prohledávaný prostor co nejmenší (příklad `nevlastni_bratr/2`),
- k čemu dojde po unifikaci $X=a(X)$,
- proč neuspěje dotaz $?- X=2, \sin(X) \text{ is } \sin(2)$.
- za jakých předpokladů uspějí tyto cíle $X=Y$, $X==Y$, $X:=Y$,
- a umíte odvodit pomocí substitučních rovnic odpovědi na dotazy `suma(X,s(0),Z)` a `suma(s(0),X,Z)`.

Seznamy, řez

Seznamy a append

```
append( [], S, S ).
```

```
append( [X|S1], S2, [X|S3] ) :- append( S1, S2, S3 ).
```

Napište následující predikáty pomocí append/3:

- `last(X, S) :- append(_S1, [X], S).`
`append([3,2], [6], [3,2,6]).` `X=6, S=[3,2,6]`
- `prefix(S1, S2) :- append(S1, _S3, S2).`
DÚ: `suffix(S1,S2)`
- `member(X, S) :- append(S1, [X|S2], S).`
`append([3,4,1], [2,6], [3,4,1,2,6]).` `X=2, S=[3,4,1,2,6]`
DÚ: `adjacent(X,Y,S)`
- `% sublist(+S,+ASB)`
`sublist(S,ASB) :- append(AS, B, ASB),`
`append(A, S, AS).`

POZOR na efektivitu, bez append lze často napsat efektivněji

Hana Rudová, Logické programování I, 20. května 2009

26

Seznamy, řez

Seznamy a delete

Optimalizace posledního volání

```
delete( X, [X|S], S ).
```

```
delete( X, [Y|S], [Y|S1] ) :- delete(X,S,S1).
```

Napište predikát `delete(X,S,S1)`, který odstraní všechny výskyty `X` (pokud se `X` v `S` nevyskytuje, tak predikát uspěje).

```
delete( _X, [], [] ).
```

```
delete( X, [X|S], S1 ) :- !, delete(X,S,S1).
```

```
delete( X, [Y|S], [Y|S1] ) :- delete(X,S,S1).
```

- **Last Call Optimization (LCO)**
- Implementační technika snižující nároky na paměť
- Mnoho vnořených rekurzivních volání je náročné na paměť
- Použití LCO umožňuje vnořenou rekurzi s konstantními paměťovými nároky
- Typický příklad, kdy je možné použití LCO:
 - procedura musí mít pouze jedno rekurzivní volání: **v posledním cíli poslední klauzule**
 - cíle předcházející tomuto rekurzivnímu volání musí být **deterministické**
 - `p(...) :- ...` % žádné rekurzivní volání v těle klauzule
 - `p(...) :- ...` % žádné rekurzivní volání v těle klauzule
 - ...
 - `p(...) :- ..., !, p(...).` % řez zajišťuje determinismus
- Tento typ rekurze lze převést na iteraci

LCO a akumulátor

- Reformulace rekurzivní procedury, aby umožnila LCO

- Výpočet délky seznamu `length(Seznam, Delka)`

```
length( [], 0 ).
length( [ H | T ], Delka ) :- length( T, Delka0 ), Delka is 1 + Delka0.
```

- Upravená procedura, tak aby umožnila LCO:

```
% length( Seznam, ZapocitanaDelka, CelkovaDelka ):
%           CelkovaDelka = ZapocitanaDelka + ,,počet prvků v Seznam''

length( Seznam, Delka ) :- length( Seznam, 0, Delka ). % pomocný predikát
length( [], Delka, Delka ). % celková délka = započítaná délka
length( [ H | T ], A, Delka ) :- A0 is A + 1, length( T, A0, Delka ).
```

- Přídavný argument se nazývá **akumulátor**

Výpočet faktoriálu `fact(N, F)`

s akumulátorem:

```
fact( N, F ) :- fact( N, 1, F ).
fact( 1, F, F ) :- !.
fact( N, A, F ) :- N > 1,
    A1 is N * A,
    N1 is N - 1,
    fact( N1, A1, F ).
```

Akumulátor a `sum_list(S, Sum)`

```
?- sum_list( [2,3,4], Sum ).
```

bez akumulátoru:

```
sum_list( [], 0 ).
sum_list( [H|T], Sum ) :- sum_list( T, SumT ),
    Sum is H + SumT.
```

s akumulátorem:

```
sum_list( S, Sum ) :- sum_list( S, 0, Sum ).
sum_list( [], Sum, Sum ).
sum_list( [H|T], A, Sum ) :- A1 is A + H,
    sum_list( T, A1, Sum).
```

```
r(X):-write(r1).
r(X):-p(X),write(r2).
r(X):-write(r3).

p(X):-write(p1).
p(X):-a(X),b(X),!,
    c(X),d(X),write(p2).
p(X):-write(p3).

a(X):-write(a1).
a(X):-write(a2).

b(X):- X > 0, write(b1).
b(X):- X < 0, write(b2).

c(X):- X mod 2 == 0, write(c1).
c(X):- X mod 3 == 0, write(c2).

d(X):- abs(X) < 10, write(d1).
d(X):- write(d2).
```

Prozkoumejte trasy výpočtu a navrzení např. pomocí následujících dotazů (vždy si středníkem vyžádejte navrzení):

(1) `X=1, r(X)`. (2) `X=3, r(X)`.
(3) `X=0, r(X)`. (4) `X=-6, r(X)`.

- řez v predikátu `p/1` neovlivní alternativy predikátu `r/1`
- dokud nebyl proveden řez, alternativy predikátu `a/1` se uplatňují, př. neúspěch `b/1` v dotazu (3)
- při neúspěchu cíle za řezem se výpočet navrácí až k volající proceduře `r/1`, viz (1)
- alternativy vzniklé po provedení řezu se zachovávají - další možnosti predikátu `c/1` viz (2) a (4)


```

r(X):-write(r1).
r(X):-p(X),write(r2).
r(X):-write(r3).
p(X):-write(p1).
p(X):-a(X),b(X),!,
      c(X),d(X),write(p2).
p(X):-write(p3).
a(X):-write(a1).
a(X):-write(a2).
b(X):- X > 0, write(b1).
b(X):- X < 0, write(b2).
c(X):- X mod 2 := 0, write(c1).
c(X):- X mod 3 := 0, write(c2).
d(X):- abs(X) < 10, write(d1).
d(X):- write(d2).

| ?- X=1,r(X).
r1
X = 1 ? ;
p1r2
X = 1 ? ;
a1b1r3
X = 1 ? ;
no
| ?- X=0,r(X).
r1
X = 0 ? ;
p1r2
X = 0 ? ;
a1a2p3r2
X = 0 ? ;
r3
X = 0 ? ;
no

| ?- X=1,r(X).
r1
X = 1 ? ;
p1r2
X = 1 ? ;
a1b1r3
X = 1 ? ;
no
| ?- X=3,r(X).
r1
X = 3 ? ;
p1r2
X = 3 ? ;
a1b1c2d1p2r2
X = 3 ? ;
d2p2r2
X = 3 ? ;
r3
X = 3 ? ;
no
| ?- X=-6, rC
r1
X = -6 ? ;
p1r2
X = -6 ? ;
a1b2c1d1p2r2
X = -6 ? ;
d2p2r2
X = -6 ? ;
c2d1p2r2
X = -6 ? ;
d2p2r2
X = -6 ? ;
r3
X = -6 ? ;
no

```

Řez: maximum

Je tato definice predikátu max/3 korektní?

```

max(X,Y,X):-X>=Y,!.
max(X,Y,Y).

```

Není, následující dotaz uspěje: ?- max(2,1,1).

Uved'te dvě možnosti opravy, se zachováním použití řezu a bez.

```

max(X,Y,X):-X>=Y.
max(X,Y,Z):-X>=Y,!,Z=X.
max(X,Y,Y):-Y>X.
max(X,Y,Y).

```

Problém byl v definici, v první verzi se tvrdilo: $X=Z \wedge X>=Y \Rightarrow Z=X$
správná definice je: $X>=Y \Rightarrow Z=X$

Při použití řezu je třeba striktně oddělit vstupní podmínky
od výstupních unifikací a výpočtu.

Řez: member

Jaký je rozdíl mezi následujícími definicemi predikátů member/2. Ve kterých
odpovědích se budou lišit? Vyzkoušejte např. pomocí member(X, [1,2,3]).

```

mem1(H, [H|_]).
mem1(H, [_|T]) :- mem1(H,T).

mem2(H, [H|_]) :- !.
mem2(H, [_|T]) :- mem2(H,T).

mem3(H, [K|_]) :- H==K.
mem3(H, [K|T]) :- H\==K, mem3(H,T).

```

- mem1/2 vyhledá všechny výskyty, při porovnávání hledaného prvku s prvky seznamu může dojít k vázání proměnných (může sloužit ke generování všech prvků seznamu)
- mem2/2 najde jenom první výskyt, taky váže proměnné
- mem3/2 najde jenom první výskyt, proměnné neváže (hledá pouze identické prvky)

Dokážete napsat variantu, která hledá jenom identické prvky
a přitom najde všechny výskyty? mem4(H,[K|_]) :- H==K. mem4(H,[K|T]) :- mem4(H,T).

Seznamy: intersection(A,B,C)

DÚ: Napište predikát pro výpočet průniku dvou seznamů.

Nápověda: využijte predikát member/2

DÚ: Napište predikát pro výpočet rozdílu dvou seznamů. Nápověda: využijte predikát member/2

Všechna řešení, třídění, rozdílové seznamy

Všechna řešení

```
% z(Jmeno,Prijmeni,Pohlavi,Vek,Prace,Firma)
z(petr,novak,m,30,skladnik,skoda). z(pavel,novy,m,40,mechanik,skoda).
z(rostislav,lucensky,m,50,technik,skoda). z(alena,vesela,z,25,sekretarka,skoda).
z(jana,dankova,z,35,asistentka,skoda). z(lenka,merinska,z,35,ucetni,skoda).
z(roman,maly,m,35,manazer,cs). z(alena,novotna,z,40,ucitelka,zs_stara).
z(david,novy,m,30,ucitel,zs_stara). z(petra,spickova,z,45,uklizecka,zs_stara).
```

- Najděte jméno a příjmení všech lidí.

```
?- findall(Jmeno-Prijmeni, z(Jmeno,Prijmeni,_,_,_,_),L).
```

```
?- bagof( Jmeno-Prijmeni, [S,V,Pr,F] ^ z(Jmeno,Prijmeni,S,V,Pr,F) , L ).
```

```
?- bagof( Jmeno-Prijmeni, [V,Pr,F] ^ z(Jmeno,Prijmeni,S,V,Pr,F) , L ).
```

- Najděte jméno a příjmení všech zaměstnanců firmy skoda a cs

```
?- findall( c(J,P,Firma), ( z(J,P,_,_,_,Firma), ( Firma=skoda ; Firma=cs ) ) ,
```

```
?- bagof( J-P, [S,V,Pr]^z(J,P,S,V,Pr,F),( F=skoda ; F=cs ) ) , L ).
```

```
?- setof( P-J, [S,V,Pr]^z(J,P,S,V,Pr,F),( F=skoda ; F=cs ) ) , L ).
```

Všechna řešení: příklady

1. Jaká jsou příjmení všech žen?
2. Kteří lidé mají více než 30 roků? Nalezněte jejich jméno a příjmení.
3. Nalezněte abecedně seřazený seznam všech lidí.
4. Nalezněte příjmení vyučujících ze zs_stara.
5. Jsou v databázi dva bratři (mají stejné příjmení a různá jména)?
6. Které firmy v databázi mají více než jednoho zaměstnance?

1. `findall(Prijmeni, z(_,Prijmeni,z,_,_,_), L).`
2. `findall(Jmeno-Prijmeni, (z(Jmeno,Prijmeni,_,Vek,_,_), Vek>30), L).`
3. `setof(P-J, [S,V,Pr,F]^z(J,P,S,V,Pr,F), L).`
4. `findall(Prijmeni, (z(_,Prijmeni,_,_,P,zs_stara), (P=ucitel;P=ucitelka)), L).`
5. `findall(b(J1-P,J2-P), (z(J1,P,m,_,_,_),z(J2,P,m,_,_,_), J1@<J2), L).`
6. `findall(F-Pocet, (bagof(P, [J,S,V,Pr]^z(J,P,S,V,Pr,F), L),
length(L,Pocet), Pocet>1
, S).`

bubblesort(S,Sorted)

Seznam S seřad'te tak, že

- nalezněte první dva sousední prvky X a Y v S tak, že X>Y,

vyměňte pořadí X a Y a získáte S1;

`swap(S,S1)`

a seřad'te S1

rekurzivně bubblesortem

- pokud neexistuje žádný takový pár sousedních prvků X a Y, pak je S seřazený seznam

`bubblesort(S,Sorted) :-`

`swap(S,S1), !,`

`% Existuje použitelný swap v S?`

`bubblesort(S1,Sorted).`

`bubblesort(Sorted,Sorted).`

`% Jinak je seznam seřazený`

`swap([X,Y|Rest],[Y,X|Rest1]) :-`

`% swap prvních dvou prvků`

`X>Y.`

`% nebo obecněji X@>Y, resp. gt(X,Y)`

`swap([Z|Rest],[Z|Rest1]) :-`

`% swap prvků až ve zbytku`

`swap(Rest,Rest1).`

quicksort(S, Sorted)

Neprázdný seznam S seřad'te tak, že

- vyberte nějaký prvek X z S;
rozdělte zbytek S na dva seznamy Small a Big tak, že:
v Big jsou větší prvky než X a v Small jsou zbývající prvky

- seřad'te Small do SortedSmall
- seřad'te Big do SortedBig

- setříděný seznam vznikne spojením SortedSmall a [X|SortedBig]

quicksort([], []).

```
quicksort([X|T], Sorted) :- split(X, Tail, Small, Big),
    quicksort(Small, SortedSmall),
    quicksort(Big, SortedBig),
    append(SortedSmall, [X|SortedBig], Sorted).
```

split(X, [], [], []).

```
split(X, [Y|T], [Y|Small], Big) :- X>Y, !, split(X, T, Small, Big).
```

```
split(X, [Y|T], Small, [Y|Big]) :- split(X, T, Small, Big).
```

konec rekurze pro S=[]

např. vyberte hlavu S

```
split(X, Seznam, Small, Big)
```

rekurzivně quicksortem

rekurzivně quicksortem

append

DÚ: insertsort(S, Sorted)

Neprázdný seznam S=[X|T] seřad'te tak, že

- seřad'te tělo T seznamu S
- vložte hlavu X do seřazeného těla tak, že výsledný seznam je zase seřazený.
Víme: výsledek po vložení X je celý seřazený seznam.

insertsort([], []).

```
insertsort([X|T], Sorted) :-
    insertsort(T, SortedT),           % seřazení těla
    insert(X, SortedT, Sorted).      % vložení X na vhodné místo
```

```
insert(X, [Y|Sorted], [Y|Sorted1]) :-
    X > Y, !,
    insert(X, Sorted, Sorted1).
insert(X, Sorted, [X|Sorted]).
```

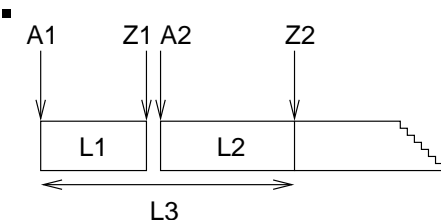
konec rekurze pro S=[]

rekurzivně insertsortem

insert(X, SortedT, Sorted)

Rozdílové seznamy

- Zapamatování konce a připojení na konec: rozdílové seznamy
- $[a, b] = L1-L2 = [a, b|T]-T = [a, b, c|S]-[c|S] = [a, b, c]-[c]$
- Reprezentace prázdného seznamu: L-L



- ?- append([1,2,3|Z1]-Z1, [4,5|Z2]-Z2, S).

- append(A1-Z1, Z1-Z2, A1-Z2).

L1 L2 L3

```
append( [1,2,3,4,5]-[4,5], [4,5]-[], [1,2,3,4,5]-[] ).
```

reverse(Seznam, Opacny)

% kvadratická složitost

```
reverse( [], [] ).
reverse( [ H | T ], Opacny ) :-
    reverse( T, OpacnyT ),
    append( OpacnyT, [ H ], Opacny ).
```

% lineární složitost, rozdílové seznamy

```
reverse( Seznam, Opacny ) :- reverse0( Seznam, Opacny-[] ).
reverse0( [], S-S ).
reverse0( [ H | T ], Opacny-OpacnyKonec ) :-
    reverse0( T, Opacny-[ H | OpacnyKonec ] ).
```

DÚ: palindrom(L)

Napište predikát palindrom(Seznam), který uspěje pokud se Seznam čte stejně zezadu i zepředu, př. [a,b,c,b,a] nebo [12,15,1,1,15,12]

```
palindrom(Seznam) :- reverse(Seznam,Seznam).
```

quicksort pomocí rozdílových seznamů

Neprázdný seznam S seřad'te tak, že

- vyberte nějaký prvek X z S;
rozdělte zbytek S na dva seznamy Small a Big tak, že:
v Big jsou větší prvky než X a v Small jsou zbývající prvky
- seřad'te Small do SortedSmall
- seřad'te Big do SortedBig
- setříděný seznam vznikne spojením SortedSmall a [X|SortedBig]

```
quicksort(S, Sorted) :- quicksort1(S,Sorted-[]).
```

```
quicksort1([],Z-Z).
```

```
quicksort1([X|T], A1-Z2) :-
```

```
    split(X, T, Small, Big),
```

```
    quicksort1(Small, A1-[X|A2]),
```

```
    quicksort1(Big, A2-Z2).
```

```
    append(A1-A2, A2-Z2, A1-Z2).
```

Vstup/výstup, databázové operace, rozklad termu

Čtení ze souboru

```
process_file( Soubor ) :-
```

```
    seeing( StarySoubor ), % zjištění aktivního proudu
```

```
    see( Soubor ), % otevření souboru Soubor
```

```
    repeat,
```

```
        read( Term ), % čtení termu Term
```

```
        process_term( Term ), % manipulace s termem
```

```
        Term == end_of_file, % je konec souboru?
```

```
    !,
```

```
    seen, % uzavření souboru
```

```
    see( StarySoubor ). % aktivace původního proudu
```

```
repeat. % vestavěný predikát
```

```
repeat :- repeat.
```

Predikáty pro vstup a výstup

```
| ?- read(A), read( ahoj(B) ), read( [C,D] ).  
|: ahoj. ahoj( petre ). [ ahoj( 'Petre!' ), jdeme ].  
A = ahoj, B = petre, C = ahoj('Petre!'), D = jdeme  
  
| ?- write(a(1)), write('.'), nl, write(a(2)), write('.'), nl.  
a(1).  
a(2).  
yes
```

- seeing, see, seen, read
- telling, tell, told, write
- standardní vstupní a výstupní stream: user

Příklad: vstup/výstup

Napište predikát `uloz_do_souboru(Soubor)`, který načte několik fakt ze vstupu a uloží je do souboru `Soubor`.

```
| ?- uloz_do_souboru( 'soubor.pl' ).  
|: fakt(mirek, 18).  
|: fakt(pavel,4).  
|:  
yes  
| ?- [soubor].  
% consulting /home/hanka/soubor.pl...  
% consulted /home/hanka/soubor.pl in module user, 0 msec  
% 376 bytes  
yes  
| ?- listing(fakt/2).  
fakt(mirek, 18).  
fakt(pavel, 4).  
yes
```

Implementace: vstup/výstup

```
uloz_do_souboru( Soubor ) :-  
    seeing( SaryVstup ),  
    telling( SaryVystup ),  
    see( user ),  
    tell( Soubor ),  
    repeat,  
        read( Term ),  
        process_term( Term ),  
        Term == end_of_file,  
    !,  
    seen,  
    told,  
    tell( SaryVystup ),  
    see( SaryVstup ).
```

```
process_term(end_of_file) :- !.
```

```
process_term( Term ) :-  
    write( Term ), write('.'), nl.
```

Databázové operace

- Databáze: specifikace množiny relací
- Prologovský program: **programová databáze**, kde jsou relace specifikovány explicitně (fakty) i implicitně (pravidly)
- Vestavěné predikáty pro změnu databáze během provádění programu:

<code>assert(Klauzule)</code>	přidání Klauzule do programu
<code>asserta(Klauzule)</code>	přidání na začátek
<code>assertz(Klauzule)</code>	přidání na konec
<code>retract(Klauzule)</code>	smazání klauzule unifikovatelné s Klauzule
- Pozor: nadměrné použití těchto operací snižuje srozumitelnost programu

subterm(S,T)

Napište predikát `subterm(S,T)` pro termy `S` a `T` bez proměnných, které uspějí, pokud je `S` podtermem termu `T`. Tj. musí platit alespoň jedno z

- podterm `S` je právě term `T` NEBO
- podterm `S` se nachází v hlavě seznamu `T` NEBO
- podterm `S` se nachází v těle seznamu `T` NEBO
- `T` je složený term (`compound/1`), není seznam (`T\=[_|_]`), a `S` je podtermem některého argumentu `T`.

```
| ?- subterm(sin(3),b(c,2,[1,b],sin(3),a)).           yes
```

```
subterm(T,T) :- !.
subterm(S,[H|_]) :- subterm(S,H), !.
subterm(S,[_|T]) :- subterm(S,T), !.
subterm(S,T) :- compound(T), T\=[_|_],
                T=..[_|Argumenty], subterm(S,Argumenty).
```

same(A,B)

Napište predikát `same(A,B)`, který uspěje, pokud mají termy `A` a `B` stejnou strukturu. Tj. musí platit právě jedno z

- `A` i `B` jsou proměnné NEBO
- pokud je jeden z argumentů proměnná (druhý ne), pak predikát neuspěje, NEBO
- `A` i `B` jsou atomické a unifikovatelné NEBO
- `A` i `B` jsou seznamy, pak jak jejich hlava tak jejich tělo mají stejnou strukturu NEBO
- `A` i `B` jsou složené termy se stejným funktorem a jejich argumenty mají stejnou strukturu

```
| ?- same([1,3,sin(X),s(a,3)], [1,3,sin(X),s(a,3)]).   yes
```

```
same(A,B) :- var(A), var(B), !.
same(A,B) :- var(A), !, fail.
same(A,B) :- var(B), !, fail.
same(A,B) :- atomic(A), atomic(B), !, A==B.
same([HA|TA],[HB|TB]) :- !, same(HA,HB), same(TA,TB).
same(A,B) :- A=..[FA|ArgA], B=..[FB|ArgB], FA==FB, same(ArgA,ArgB).
```

unify(A,B)

Napište predikát `unify(A,B)`, který unifikuje termy `A` a `B`.

```
| ?- unify([Y,3,sin(a(3)),s(a,3)], [1,3,sin(X),s(a,3)]).
X = a(3)      Y = 1      yes
```

```
unify(A,B) :- var(A), var(B), !, A=B.
unify(A,B) :- var(A), !, not_occurs(A,B), A=B.
unify(A,B) :- var(B), !, not_occurs(B,A), B=A.
unify(A,B) :- atomic(A), atomic(B), !, A==B.
unify([HA|TA],[HB|TB]) :- !, unify(HA,HB), unify(TA,TB).
unify(A,B) :- A=..[FA|ArgA], B=..[FB|ArgB], FA==FB, unify(ArgA,ArgB)
```

not_occurs(A,B)

Predikát `not_occurs(A,B)` uspěje, pokud se proměnná `A` nevyskytuje v termu `B`. Tj. platí jedno z

- `B` je atom nebo číslo NEBO
- `B` je proměnná různá od `A` NEBO
- `B` je seznam a `A` se nevyskytuje ani v těle ani v hlavě NEBO
- `B` je složený term a `A` se nevyskytuje v jeho argumentech

```
not_occurs(_,B) :- atomic(B), !.
not_occurs(A,B) :- var(B), !, A\==B.
not_occurs(A,[H|T]) :- !, not_occurs(A,H), not_occurs(A,T).
not_occurs(A,B) :- B=..[_|Arg], not_occurs(A,Arg).
```

Logické programování s omezujícími podmínkami

Algebrogram

- Přiřaďte cifry 0, ... 9 písmenům S, E, N, D, M, O, R, Y tak, aby platilo:

$$\begin{array}{r} \text{SEND} \\ + \text{MORE} \\ \hline \text{MONEY} \end{array}$$

- různá písmena mají přiřazena různé cifry
- S a M nejsou 0
- **Proměnné:** S,E,N,D,M,O,R,Y
- **Domény:** [1..9] pro S,M [0..9] pro E,N,D,O,R,Y
- **1 omezení pro nerovnost:** `all_distinct([S,E,N,D,M,O,R,Y])`
- **1 omezení pro rovnosti:**

$$\begin{array}{r} 1000*S + 100*E + 10*N + D \\ + 1000*M + 100*O + 10*R + E \\ \hline \neq 10000*M + 1000*O + 100*N + 10*E + Y \end{array} \quad \begin{array}{r} \text{SEND} \\ + \text{MORE} \\ \hline \text{MONEY} \end{array}$$

Hana Rudová, Logické programování I, 20. května 2009

62

Omezující podmínky

Jazykové prvky

Algebrogram: řešení

Nalezněte řešení pro algebrogram

D O N A L D + G E R A L D = R O B E R T

- Struktura programu

```
algebrogram( Cifry ) :-
    domain(...),
    constraints(...),
    labeling(...).
```

- Knihovna pro CLP(FD) `:- use_module(library(clpfd)).`
- Domény proměnných `domain(Seznam, MinValue, MaxValue)`
- Omezení `all_distinct(Seznam)`
- Aritmetické omezení `A*B + C #= D`
- Procedura pro prohledávání stavového prostoru `labeling([], [X1, X2, X3])`

```
:- use_module(library(clpfd)).
```

```
dona1d(LD):-
    % domény
    LD=[D,0,N,A,L,G,E,R,B,T],
    domain(LD,0,9),
    domain([D,G,R],1,9),
    % omezení
    all_distinct(LD),
    10000*D + 10000*O + 1000*N + 100*A + 10*L + D +
    10000*G + 10000*E + 1000*R + 100*A + 10*L + D
    #= 10000*R + 10000*O + 1000*B + 100*E + 10*R + T,
    % prohledávání stavového prostoru
    labeling([],LD).
```


Plánování

Každý úkol má stanoven dobu trvání a nejdřívejší čas, kdy může být zahájen. Nalezněte startovní čas každého úkolu tak, aby se jednotlivé úkoly nepřekrývaly.

Úkoly jsou zadány následujícím způsobem:

```
% uko1(Id,Doba,MinStart,MaxKonec)
uko1(1,4,8,70).    uko1(2,2,7,60).    uko1(3,1,2,25).    uko1(4,6,5,55).
uko1(5,4,1,45).    uko1(6,2,4,35).    uko1(7,8,2,25).    uko1(8,5,0,20).
uko1(9,1,8,40).    uko1(10,7,4,50).   uko1(11,5,2,50).   uko1(12,2,0,35).
uko1(13,3,30,60).  uko1(14,5,15,70).  uko1(15,4,10,40).
```

Kostra řešení:

```
uko1y(Zacatky) :- domeny(Uko1y,Zacatky,Doby),
                  serialized(Zacatky,Doby),
                  labeling([],Zacatky).

domeny(Uko1y,Zacatky,Doby) :- findall(uko1(Id,Doba,MinStart,MaxKonec),
                                       uko1(Id,Doba,MinStart,MaxKonec), Uko1y),
                              nastav_domeny(Uko1y,Zacatky,Doby).
```

Plánování: výstup

```
tiskni(Uko1y,Zacatky) :-
    priprav(Uko1y,Zacatky,Vstup),
    quicksort(Vstup,Vystup),
    nl, tiskni(Vystup).

priprav([],[],[]).
priprav([uko1(Id,Doba,MinStart,MaxKonec)|Uko1y], [Z|Zacatky],
        [uko1(Id,Doba,MinStart,MaxKonec,Z)|Vstup]) :-
    priprav(Uko1y,Zacatky,Vstup).

tiskni([]) :- nl.
tiskni([V|Vystup]) :-
    V=uko1(Id,Doba,MinStart,MaxKonec,Z),
    K is Z+Doba,
    format('~d: \t~d..~d \t(~d: ~d..~d)\n',
           [Id,Z,K,Doba,MinStart,MaxKonec] ),
    tiskni(Vystup).
```

Plánování: výstup II

```
quicksort(S, Sorted) :- quicksort1(S,Sorted-[]).

quicksort1([],Z-Z).
quicksort1([X|Tail], A1-Z2) :-
    split(X, Tail, Small, Big),
    quicksort1(Small, A1-[X|A2]),
    quicksort1(Big, A2-Z2).

split(_X, [], [], []).
split(X, [Y|T], [Y|Small], Big) :- greater(X,Y), !, split(X, T, Small, Big).
split(X, [Y|T], Small, [Y|Big]) :- split(X, T, Small, Big).

greater(uko1(_,_,_,Z1),uko1(_,_,_,Z2)) :- Z1>Z2.
```

Plánování a domény

```
nastav_domeny([],[],[]).
nastav_domeny([U|Uko1y],[Z|Zacatky],[Doba|Doby]) :-
    U=uko1(_Id,Doba,MinStart,MaxKonec),
    MaxStart is MaxKonec-Doba,
    Z in MinStart..MaxStart,
    nastav_domeny(Uko1y,Zacatky,Doby).
```

Plánování a precedence

Rozšiřte řešení předchozího problému tak, aby umožňovalo zahrnutí precedencí, tj. jsou zadány dvojice úloh A a B a musí platit, že A má být rozvrhováno před B.

```
% prec(IdA, IdB)
prec(8,7). prec(6,12). prec(2,1).
```

Pro zjištění parametrů úlohy lze použít např. nth(N,Seznam,NtyPrvek) z knihovny

```
:- use_module(library(lists)).

precedence(Zacatky,Doby) :-
    findall(prec(A,B),prec(A,B),P),
    omezeni_precedence(P,Zacatky,Doby).

omezeni_precedence([],_Zacatky,_Doby).
omezeni_precedence([prec(A,B)|Prec],Zacatky,Doby) :-
    nth(A,Zacatky,ZA), nth(B,Zacatky,ZB), nth(A,Doby,DA),
    ZA + DA #< ZB,
    omezeni_precedence(Prec,Zacatky).
```

Plánování a lidé (pokračování)

```
omezeni_clovek(IdUkoly,Zacatky,Doby) :-
    omezeni_clovek(IdUkoly,Zacatky,Doby,[],[]).

% omezeni_clovek(IdUkoly,Zacatky,Doby,ClovekZ,ClovekD)
omezeni_clovek([],_Zacatky,_Doby,ClovekZ,ClovekD) :-
    serialized(ClovekZ,ClovekD).
omezeni_clovek([U|IdUkoly],Zacatky,Doby,ClovekZ,ClovekD) :-
    nth(U,Zacatky,Z),
    nth(U,Doby,D),
    omezeni_clovek(IdUkoly,Zacatky,Doby,[Z|ClovekZ],[D|ClovekD]).
```

Rozšiřte řešení problému tak, aby mohl každý člověk zpracovávat několik úkolů dle jeho zadané kapacity.

```
% clovek(Id,Kapacita,IdUkoly)
clovek(1,2,[1,2,3,4,5]).
clovek(2,1,[6,7,8,9,10]).
clovek(3,2,[11,12,13,14,15]).
```

Plánování a lidé

Modifikujte řešení předchozího problému tak, že

- odstraňte omezení na nepřekrývání úkolů
- přidejte omezení umožňující řešení každého úkolu zadaným člověkem (každý člověk může zpracovávat nejvýše jeden úkol)

```
% clovek(Id,IdUkoly) ... clovek Id zpracovává úkoly v seznamu IdUkoly
clovek(1,[1,2,3,4,5]). clovek(2,[6,7,8,9,10]). clovek(3,[11,12,13,14,15]).
```

```
lide(Zacatky,Doby,Lide) :-
    findall(clovek(Kdo,IdUkoly),clovek(Kdo,IdUkoly),Lide),
    omezeni_lide(Lide,Zacatky,Doby).
```

```
omezeni_lide([],_Zacatky,_Doby).
omezeni_lide([Clovek|Lide],Zacatky,Doby) :-
    Clovek=clovek(_Id,IdUkoly),
    omezeni_clovek(IdUkoly,Zacatky,Doby),
    omezeni_lide(Lide,Zacatky,Doby).
```

```
lide(Zacatky,Doby,Lide) :-
    findall(clovek(Kdo,Kapacita,IdUkoly),clovek(Kdo,Kapacita,IdUkoly),Lide),
    omezeni_lide(Lide,Zacatky,Doby).
```

```
omezeni_lide([],_Zacatky,_Doby).
omezeni_lide([clovek(_Id,Kapacita,IdUkoly)|Lide],Zacatky,Doby) :-
    omezeni_clovek(IdUkoly,Kapacita,Zacatky,Doby),
    omezeni_lide(Lide,Zacatky,Doby).
```

```
omezeni_clovek(IdUkoly,Kapacita,Zacatky,Doby) :-
    omezeni_clovek(IdUkoly,Kapacita,Zacatky,Doby,[],[]).
```

```
omezeni_clovek([],Kapacita,_Zacatky,_Doby,ClovekZ,ClovekD) :-
    length(ClovekZ,Delka), listOf1(Delka,ListOf1),
    cumulative(ClovekZ,ClovekD,ListOf1,Kapacita).
omezeni_clovek([U|IdUkoly],Kapacita,Zacatky,Doby,ClovekZ,ClovekD) :-
    nth(U,Zacatky,Z), nth(U,Doby,D),
    omezeni_clovek(IdUkoly,Kapacita,Zacatky,Doby,[Z|ClovekZ],[D|ClovekD]).
```

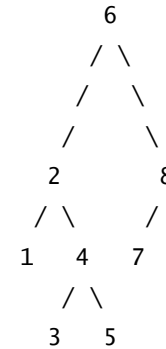
```
listOf1(0,[]) :- !.
listOf1(D,[1|L]) :- D1 is D-1, listOf1(D1,L).
```

Stromy, grafy

Stromy

Uzly stromu Tree jsou reprezentovány termy

- `tree(Left,Value,Right)`: Left a Right jsou opět stromy, Value je ohodnocení uzlu
- `leaf(Value)`: Value je ohodnocení uzlu
- Příklad:



`tree(tree(leaf(1), 2, tree(leaf(3),4,leaf(5))) , 6, tree(leaf(7),8,[]))`

Stromy: hledání prvku `in(X,Tree)`

Napište predikát `in(X,Tree)`, který uspěje, pokud se prvek X nachází v Tree.

Prvek X se nachází ve stromě T, jestliže

- X je listem stromu T, jinak `leaf(X)`
- X je kořen stromu T, jinak `tree(Left,X,Right)`
- X je menší než kořen stromu T, pak se nachází v levém podstromu T, jinak
- X se nachází v pravém podstromu T

```

in(X, leaf(X)) :- !.
in(X, tree(_,X,_)) :- !.
in(X, tree(Left, Root, Right) ) :-
    X<Root, !,
    in(X,Left).
in(X, tree(Left, Root, Right) ) :-
    in(X,Right).
    
```

Stromy: přidávání `add(Tree,X,TreeWithX)`

Prvek X přidej do stromu T jednou z následujících možností:

- pokud `T = []`, pak je nový strom `leaf(X)`
- pokud `T=leaf(V)` a `X>V`, pak má nový strom kořen V a vpravo se nachází `leaf(X)` (vlevo je `[]`)
pokud `T=leaf(V)` a `X<V`, pak má nový strom kořen V a vlevo se nachází `leaf(X)` (vpravo je `[]`)
- pokud `T=tree(L,V,_)` a `X>V`, pak v novém stromě L ponechej a X přidej doprava (rekurzivně)
pokud `T=tree(_,V,R)` a `X<V`, pak v novém stromě R ponechej a X přidej doleva (rekurzivně)

```

add([],X,leaf(X)) :- !.
add(leaf(V), X, tree([],V,leaf(X) ) ) :- X>V, !.
add(leaf(V), X, tree(leaf(X),V,[])) :- !.
add(tree(L,V,R), X, tree(L,V,R1)) :- X>V, !, add(R,X,R1).
add(tree(L,V,R), X, tree(L1,V,R)) :- add(L,X,L1).
    
```

Procházení stromů

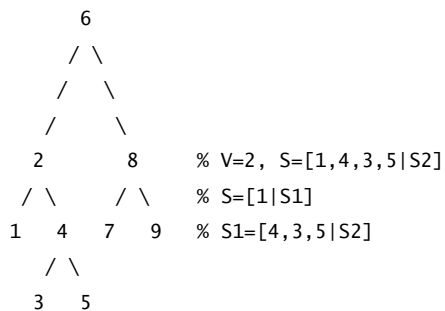
Napište predikát `traverse(Tree, List)`, který projde traversálně strom `Tree` a v seznamu `List` pak obsahuje všechny prvky tohoto stromu.

Pořadí preorder: nejprve uzel, pak levý podstrom, nakonec pravý podstrom

```
?- traverse(tree(tree(leaf(1),2),tree(leaf(3),4,leaf(5))),6,
            tree(leaf(7),8,leaf(9))), [6,2,1,4,3,5,8,7,9]).      (preorder)
```

```
traverse(T,Pre):- t_pre(T,Pre, []).

t_pre([],S,S).
t_pre(leaf(V),[V|S],S).
t_pre(tree(L,V,R),[V|S],S2):-
    t_pre(L,S,S1),
    t_pre(R,S1,S2).
```



```

      6
     /\
    /\  \
   /\  \  \
  2  8   % V=2, S=[1,4,3,5|S2]
 /\  /\  % S=[1|S1]
1 4 7 9  % S1=[4,3,5|S2]
 /\
3 5

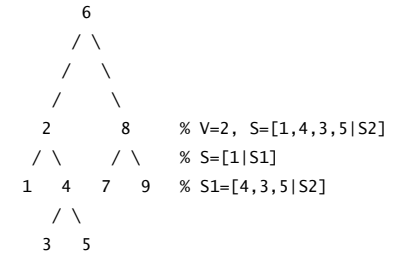
```

Použit princip rozdílových seznamů

Procházení stromů

```
traverse(T,Pre):- t_pre(T,Pre, []).
```

```
t_pre([],S,S).
t_pre(leaf(V),[V|S],S).
t_pre(tree(L,V,R),[V|S],S2):-
    t_pre(L,S,S1),
    t_pre(R,S1,S2).
```



Modifikuje algoritmus tak, aby byly uzly vypsány v pořadí inorder (nejprve levý podstrom, pak uzel a nakonec pravý podstrom), tj. [1,2,3,4,5,6,7,8,9]

```
traverse(T,In):- t_in(T,In, []).
```

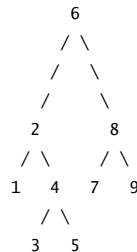
```
t_pre([],S,S).
t_in(leaf(V),[V|S],S).
t_in(tree(L,V,R),S,S2):-
    t_in(L,S,[V|S1]),
    t_in(R,S1,S2).
```

DÚ: Procházení stromu postorder

Modifikuje algoritmus tak, aby byly uzly vypsány v pořadí postorder (nejprve levý podstrom, pak pravý podstrom a nakonec uzel), tj. [1,3,5,4,2,7,9,8,6]

```
traverse_post(T,Post):-
    t_post(T,Post, []).

t_pre([],S,S).
t_post(leaf(V),[V|S],S).
t_post(tree(L,V,R),S,S2):-
    t_post(L,S,S1),
    t_post(R,S1,[V|S2]).
```



Reprezentace grafu

- Reprezentace grafu: pole následníků uzlů
- Grafy nebudeme modifikovat, tj. pro reprezentaci pole lze využít term
- (Orientovany) neohodnocený graf

```
graf([2,3],[1,3],[1,2]).
```

```
graf([2,4,6],[1,3],[2],[1,5],[4,6],[1,5]).
```

```
1--2
```

```
5--4
```

```
\ |
```

```
| |
```

```
\ |
```

```
6--1--2--3
```

```
3
```

```
?- functor(Graf,graf,PocetUzlu).
```

```
?- arg(Uzel,Graf,Sousedi).
```

- (Orientovany) ohodnocený graf [Soused-Ohodnoceni|Soused]

```
graf([2-1,3-2],[1-1,3-2],[1-2,2-2]).
```

```
graf([2-1,4-3,6-1],[1-1,3-2],[2-2],[1-3,5-1],[4-1,6-2],[1-1,5-2]).
```

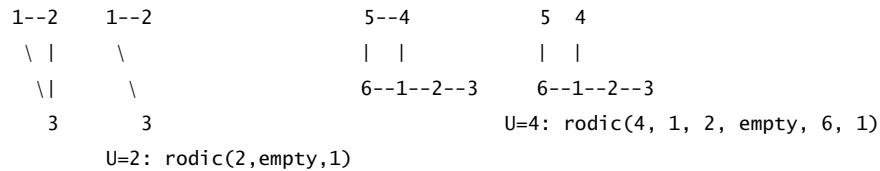
Procházení grafu do hloubky

Napište predikát `dfs(U,G,P)` pro procházení grafu G do hloubky z uzlu U .
Výsledkem procházení je datová struktura P , která reprezentuje strom vzniklý při prohledávání do hloubky (pro každý uzel stromu známe jeho rodiče).

Datová struktura pro rodiče uzlů:

- při reprezentaci rodičů lze využít term s aritou odpovídající počtu uzlů
- iniciálně jsou argumentu termu volné proměnné
- na závěr je v N -tém argumentu uložen rodič N -tého uzlu (iniciální uzel označíme `empty`)

`graf([2,3],[1,3],[1,2]).` `graf([2,4,6],[1,3],[2],[1,5],[4,6],[1,5]).`



Procházení grafu do hloubky: algoritmus II

Procházení sousedů S uzlu U

1. Uzel V je první soused
2. Zjistíme rodiče uzlu V
3. Pokud jsme V ještě neprošli (tedy nemá rodiče a platí `var(Rodic)`), tak
 - (a) nastavíme rodiče uzlu V na U
 - (b) rekurzivně procházej všechny sousedy uzlu V
4. Procházej zbývající sousedy uzlu U

`prochazej_sousedy([],_,_,_).`

```
prochazej_sousedy([V|T],U,G,P) :- arg(V,P,Rodic),
    ( nonvar(Rodic) ->
      ; Rodic = U,
        arg(V,G,Sousediv),
        prochazej_sousedy(Sousediv,V,G,P)
    ),
    prochazej_sousedy(T,U,G,P).
```

Procházení grafu do hloubky: algoritmus I

Procházení grafu z uzlu U

- Vytvoříme term pro rodiče (všichni rodiči jsou zatím volné proměnné)
- Uzel U má prázdného rodiče a má sousedy S
- Procházíme (rekurzivně) všechny sousedy v S

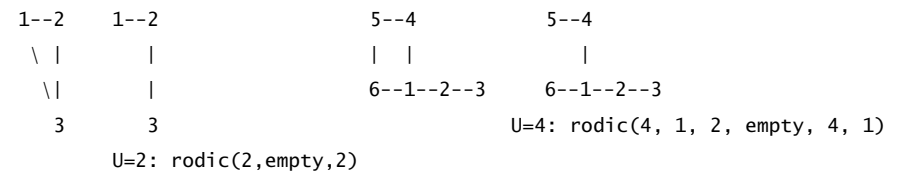
`dfs(U,G,P) :-`

```
    functor(G,graf,Pocet),
    functor(P,rodice,Pocet),
    arg(U,G,Sousedi),
    arg(U,P,empty),
    prochazej_sousedy(Sousedi,U,G,P).
```

DÚ: Procházení grafu do šířky

Napište predikát `bfs(U,G,P)` pro procházení grafu G do šířky z uzlu U . Výsledkem procházení je datová struktura P , která reprezentuje strom vzniklý při prohledávání grafu G do šířky (pro každý uzel stromu známe jeho rodiče).

`graf([2,3],[1,3],[1,2]).` `graf([2,4,6],[1,3],[2],[1,5],[4,6],[1,5]).`



Poděkování

Průsviky ze cvičení byly připraveny na základě materiálů dřívějších cvičících tohoto předmětu.

Speciální poděkování patří

- Adrianě Strejčkové

Další podklady byly připraveny

- Alešem Horákem
- Miroslavem Nepilem
- Evou Žáčkovou