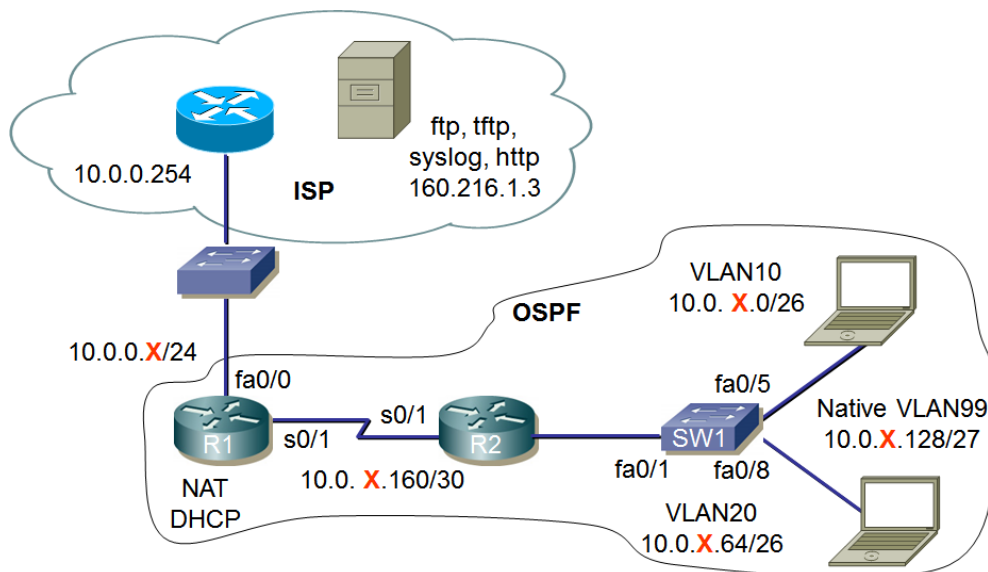


X=

CCNA7 ENSA – kapitoly 11,12



Úkoly:

1. Zapojte síť podle uvedeného schématu.
2. Místní i vzdálený přístup ke směrovačům a přepínači chraňte hesly (cisco).
3. Přechod do privilegovaného režimu chraňte heslem (class).
4. V přepínači vytvořte VLAN včetně nativní (99).
5. Konkrétní IP adresy zvolte u směrovačů nejnižší možné, u stanic nejvyšší možné.
6. Směrovací protokol bude OSPF, (bude šířit informaci o výchozí cestě).
7. Síť 10.0.0.0/24 nebude součástí OSPF.
8. Směrovač R1 bude provádět překlad adres/portů.
9. Směrovač R1 bude sloužit jako DHCP server (DNS server je 8.8.8.8).
10. Nastavte ACL takto
 - Povolte přístup na webový server 160.216.1.3 jen pro VLAN10.
 - Zakažte přístup na všechny ostatní webové servery pro VLAN10
 - Zakažte přístup na webový server 160.216.1.3 jen pro VLAN20.
 - Povolte přístup na všechny ostatní webové servery pro VLAN20
11. Uložte konfigurace směrovače a přepínače na tftp server 160.216.1.3. Jména souborů budou tvořena Vaším příjmením a označením zařízení (např. Kaderka-R1).

Metodické pokyny:

1. Nejprve síť zapojte, nakonfigurujte VLAN, IP adresy (zapište do obrázku).
2. Pak nastavte protokol OSPF a ověřte funkčnost.
3. Nakonec nastavte ACL.

Výsledky

Zapište ACL

Zapište příkaz pro ověření funkce (aktivity) ACL

Zapište příkaz pro ověření funkce DHCP

Ověření výsledků

Po základním nastavení

- Hesla R1
- Hesla R2
- Hesla SW1

- Zablokování triviálních služeb
- VLAN
- Funkčnost protokolu OSPF
- Dostupnost vzdáleného počítače

ACL

- Přístup k místnímu webovému serveru je možný
- Přístup ke vzdálenému webovému serveru není možný
- Přístup k místnímu webovému serveru není možný
- Přístup ke vzdálenému webovému serveru je možný

DHCP

- Uložení souborů na TFTP server