

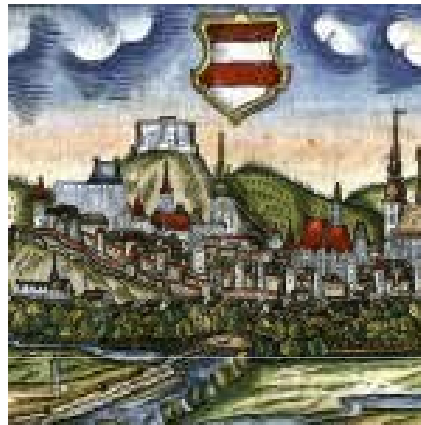
# Umění gotiky v Brně

## Počátky renesance

# Stará radnice Brno

- Dříve měšťanský dům, vliv cisterciácko-burgundského směru, souvisí s Tišnovem a jeho klášteřem
- Radniční věž
- Na Minoritké ulici – sklep ze 13.století – všechny domy měly takové sklepy
- Špilberk – 1277 za Přemysla Otakara II získal hrad pravoúhlý tvar (jako mocenská ochrana proti Rakousku), kaple v patře jednolodní s žebrovou klenbou, hradby - doplněny soustavou věží
- Kámen na stavbu se vozil ze Stránské Skály

<http://www.spilberk.cz/spilberk/historie-hradu/historie-hradu/>



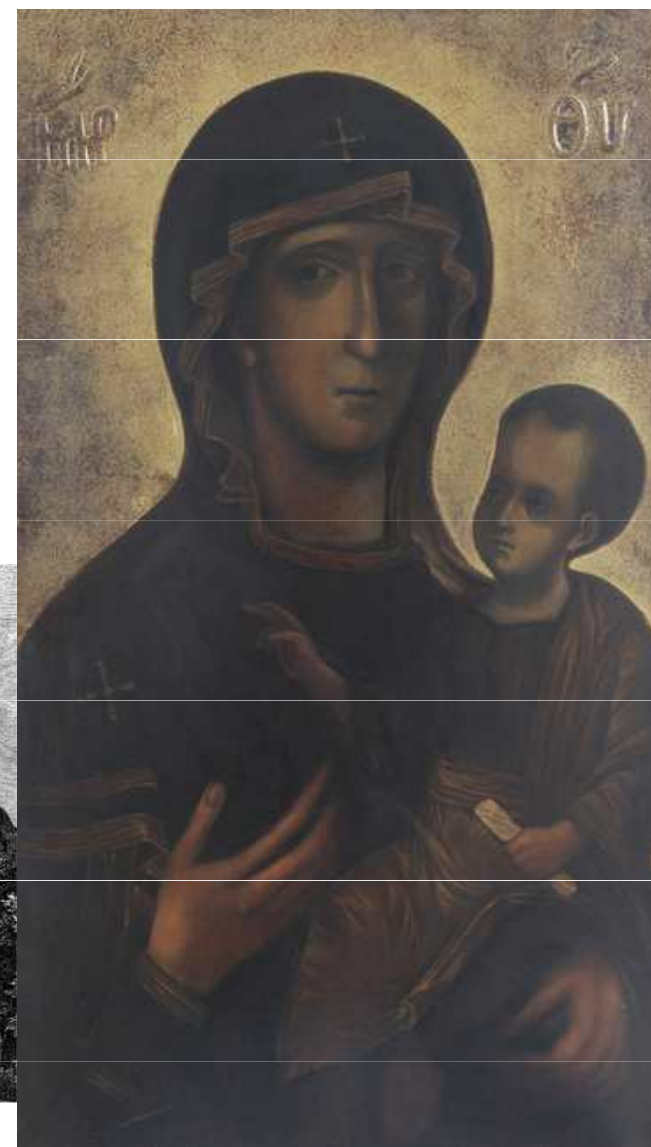
# 14. Století – město Evropské úrovně

- Eliška Rejčka – žena Václava II., Rudolfa Habsburského a přítelkyně Jindřicha z Lipé
- Kolem roku 1337 zde žila Blanka z Valois (žena Karla IV.)
- Hrad Veverčí – kaple kolem 1370
- Černá Madona
- Kostel sv. Tomáše – kolem 1350
- Pracoval zde Jindřich z Gmündu – Parlér
- Petrov
- Kostel u sv. Jakuba – pozdně gotický



# Hrob Elišky Rejčky, †1335



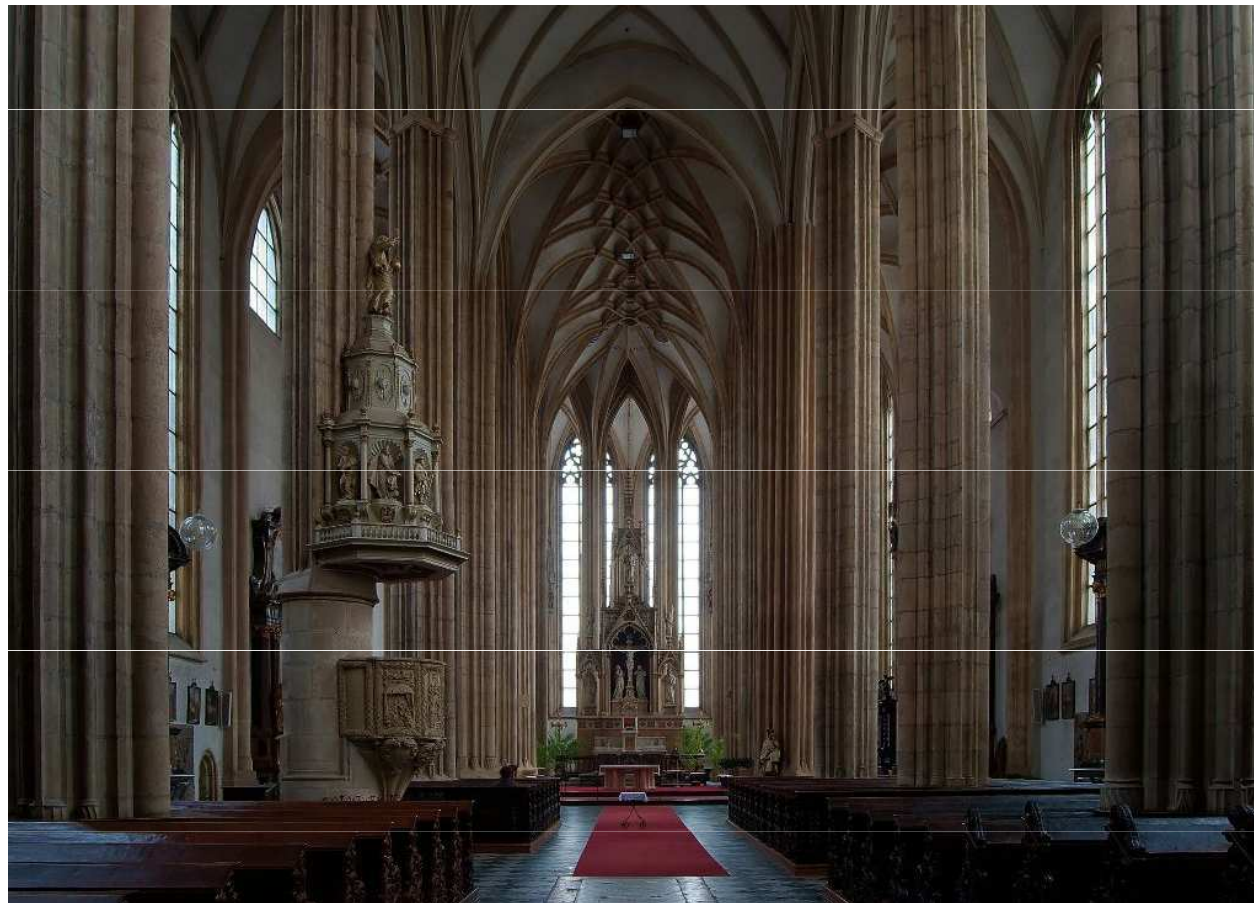


# Mistr Antony (Antonín Pilgram 1460-1516)





# Kostel sv. Jakuba



# Síťová klenba



# Umění renesance

**Při dělení italské renesance se uplatňuje italské datování:**

14. st. – trecento - protorenesance

15. st. – quattrocento

16. st. – cinquecento – vrcholná renesance a manýrismus

17. st. – seicento – barokní umění

## Trecento a umění renesance

- stojí na počátku novověku, je první etapou novodobého umění; obvykle se traduje, že gotikou končí období středověku, které je ve své podstatě teocentrické – Bůh je tu původcem a středem všeho dění
- v 15. st. je **teocentrismus** vystřídán **antropocentrismem** – v Itálii se v této době objevuje myšlenkový proud, který hlásá, že „mírou všech věcí je člověk“, tak jako tomu bylo v antice
- postupně dochází ke změnám ve společenském uspořádání – vkládá se víra ve schopnost člověka, v jeho volné jednání a myšlení, rozvíjí se filozofie a přírodní vědy (Mikuláš Koperník, Galileo Galilei, Johannes Kepler, Giordano Bruno)
- jsou učiněny nové zeměpisné objevy, je vynalezen knihtisk 1447–1448 (Johannes Gutenberg) a s rozvojem obchodu vzrůstá také bohatství a politický vliv měšťanů. Všechny knihy vytištěné do roku 1500 se nazývají INKUNÁBULE.

- uvedené faktory vyústí ve snahu „**objektivně poznat svět**“, vědecky jej zkoumat, což vede ke vzniku **humanismu**, nejvýznamnějšího myšlenkového proudu období renesance, který se projevuje především v literatuře, filozofii a vědě
- renesanční vzdělanci se obracejí **k antice**, což je příznačné především **pro filozofii a literaturu**; díky *Petrarcovi* a *Boccacciovi* vzniká v Itálii ve 14. st. literární hnutí, které se navrácí k původním latinským a řeckým textům v nenarušené podobě, ve velké míře se studují díla antických filozofů i historiků – lze říci, že antika se renesančnímu učenci jeví jako „nejplodnější období“, ve kterém člověk dosahuje vrcholu svých schopností
- stoupenci humanismu považují **antiku** za skutečný **zdroj civilizace** a usilují proto **o obnovu všech umění a věd**, které se pěstovaly v antickém světě
- **změna společenského klimatu** vede i **ke změně politického uspořádání**: oproti feudálním vztahům se začínají prosazovat práva občana



- renesance se rozvíjí v období, kdy je **Itálie rozdělena** na bohaté **městské státy**, jejichž **měšťané** jsou si plně vědomi svých politických práv – **umění a věda je jimi veřejně a silně podporována**
- v souvislosti s tím se také **zásadně mění postavení umělce** ve společnosti: z anonymních členů cechu vystupují umělci, nyní již postavení naroveň vzdělavcům – kromě toho, že jsou tvůrci uměleckých děl, stávají se také **autory teoretických pojednání**
- všeobecně bývá uváděno, že v renesanci je „důraz je kladen na pozemský život člověka“ a **pozice církve jsou vážně ohroženy** – srovnejme přijímání **protestantství** v mnoha zemích na sever od Alp – v Německu, ve Švýcarsku i v českých zemích a vzpouru proti autoritě katolické církve v podobě **reformace**

- pokud však obrátíme pozornost k *italskému quattrocentu*, k často citovanému „*renesančnímu smyslu pro ‚světské‘ životní hodnoty*“, je třeba si uvědomit, **jaká tematika má převahu v obrazech, vzniklých v této době**

- srov. statistický průzkum uveřejněný v knize **Petera Burkea *Italská renesance*** provedený na vzorku 2033 datovaných a námětově určených italských obrazů z let 1420–1539: „*Není pochyb o tom, že většina obrazů, jež byly v Itálii v těchto letech objednány, byla věnována náboženským námětům, a již tento fakt sám o sobě je dostatečným důvodem, abychom zrevidovali svou zjednodušenou představu o tom, že italská kultura 15. st. měla především světský charakter.*“

**Lit.:**

BURKE, Peter. *Italská renesance. Kultura a společnost v Itálii*. 1. vyd. Praha: Mladá fronta, 1996. 319 s. ISBN 80-204-0589-5.

# Periodizace

Při dělení italské renesance se uplatňuje italské datování:

15. st. – quattrocento

16. st. – cinquecento

17. st. – seicento

- v prvním desetiletí 15. st. – kolem roku **1420** zasahuje renesance Itálii jako celek
- určitý **mezník** v rámci renesančního umění představuje rok **1500** (formuluje se pojem *umělecké dílo*)
- pojem renesance poprvé použil florentský sochař **Lorenzo Ghiberti** ve svých zápiscích o umění, které však nebyly určeny pro veřejnost (na poč. 20. st. je vydal **Julius von Schlosser**)

**Lit.:**

KROUPA, Jiří. *Školy dějin umění. Metodologie dějin umění 1. 2.*, přeprac. vyd.

Brno: Masarykova univerzita, 2007. 253 s. ISBN 978-80-210-4247-6.





**Capella degli Scrovegni (Capella Arena) v Padově zasvěcená Panně Marii Milosrdné, Giotto di Bondone, fresky z let 1303 a 1305; zakázka Enrica degli Scrovegni**



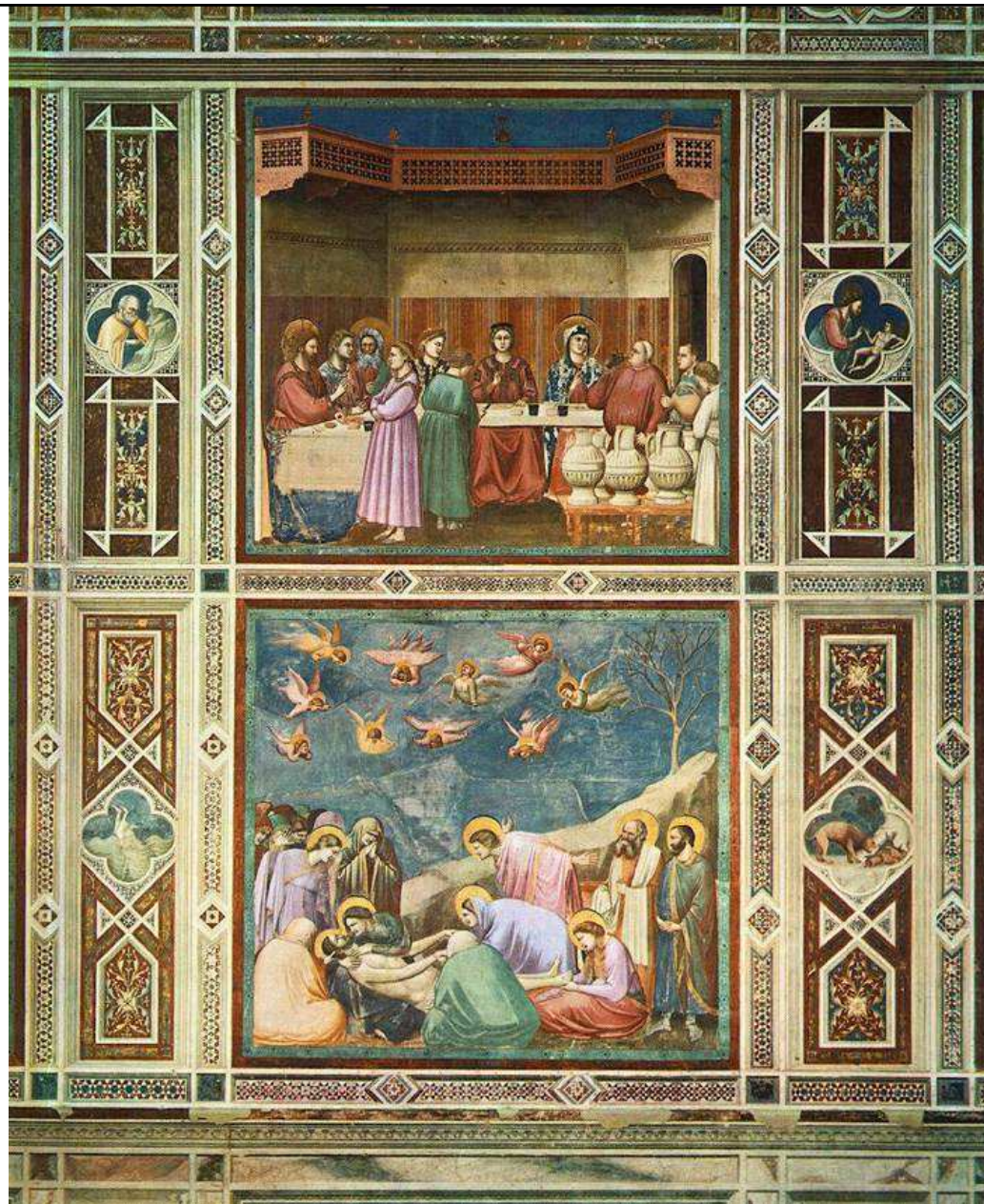






Giotto di Bondone (asi 1267–1337), *Oplakávání Krista*, kol. 1305, freska, Cappella degli Scrovegni, Padova









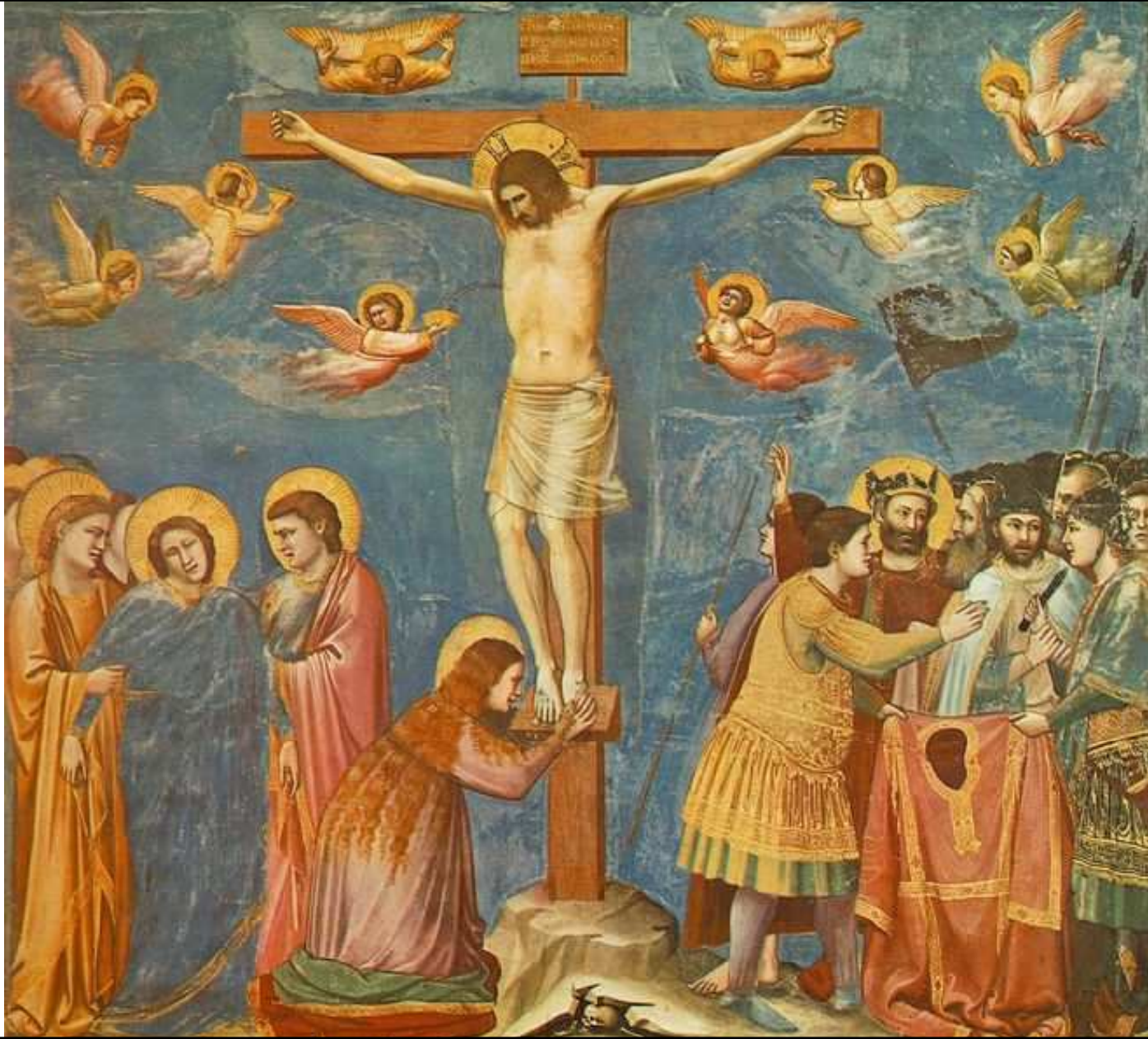
















**Capella degli Scrovegni,  
Padova, kol. 1300**





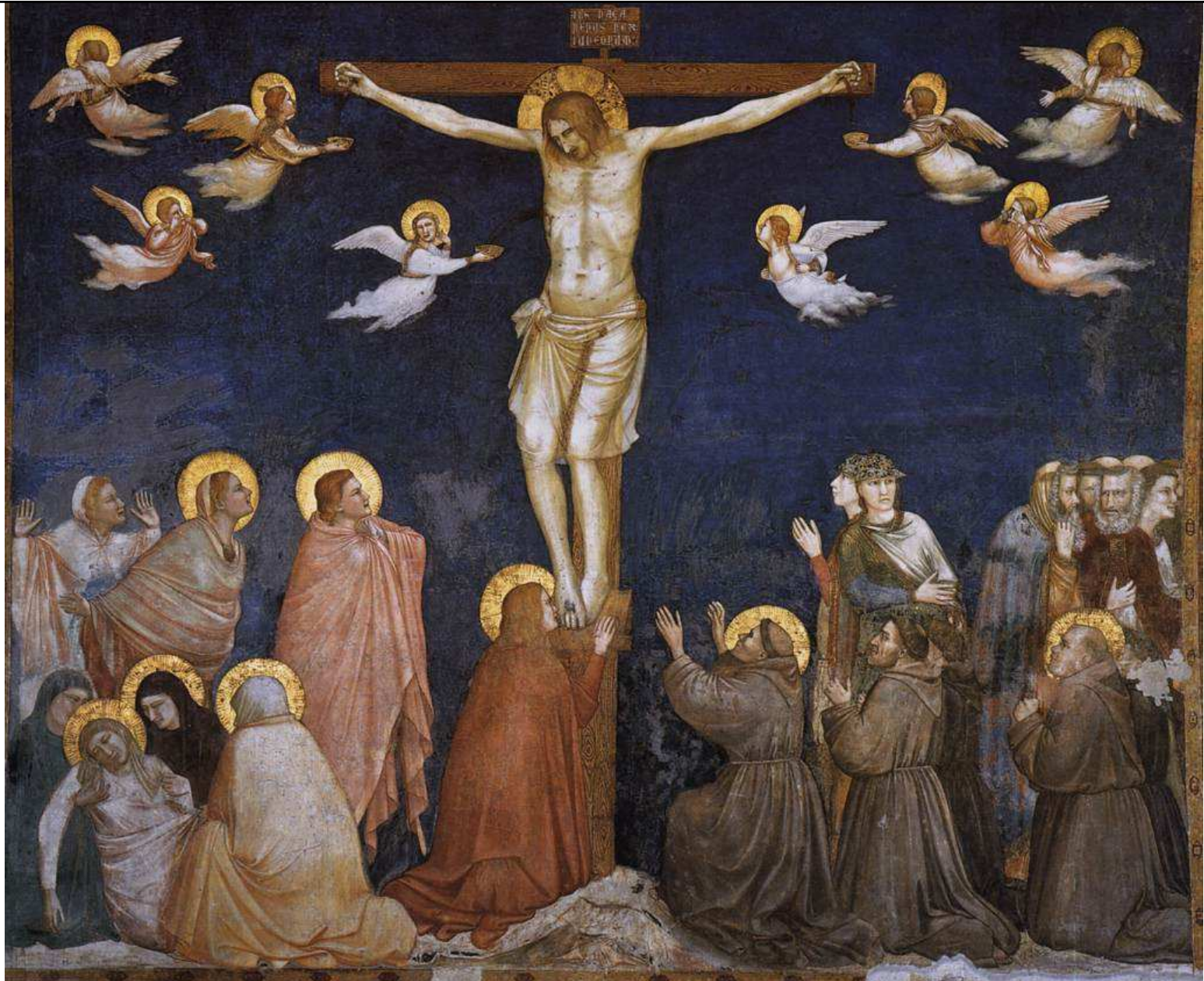
# Basilica di San Francesco, Assisi

- pohled do interiéru **dolního kostela** směrem z apsidy do lodi (před 1253)
- po obou stranách scéna *Ukřižování* – vlevo: Giotto, kol. 1310, vpravo: Pietro Lorenzetti, 1320
- vlevo na stěně lodi: Cimabue, *Trůnící Madona s dítětem, sv. Františkem a anděly*, 1282; výjev později obklopen dalšími freskami autorů z Giottova okruhu
- fresky v křížové klenbě nad oltářem: Giotto, *Alegorie františkánských ctností a sv. František ve slávě*
- **horní kostel** – 28 výjevů ze života sv. Františka z Assisi (cyklus *Legenda o sv. Františku*); otázka autorství – Giotto, okruh?

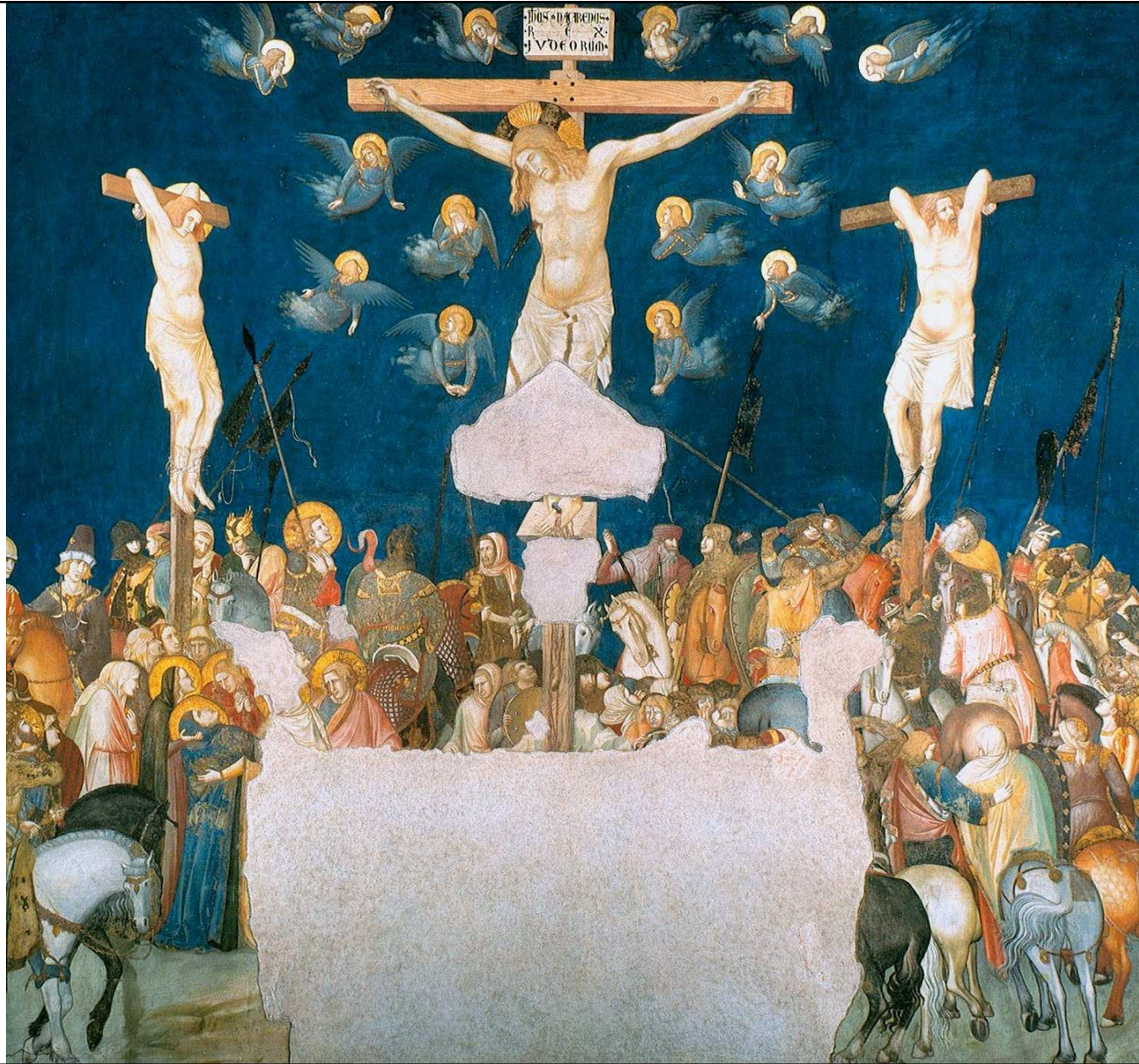
























**Giotto di Bondone, asi 1330, cyklus *Františkánských alegorií*, dolní kostel, Basilica di San Francesco, Assisi; v prostřední části iluzivní architektury se nachází alegorická postava Poslušnosti mezi dvěma pozorovateli – Prudentií (Moudrostí s dvojitými tvářemi) a tichou Humilitas (Pokorou). Poslušnost přikazuje ticho (pokládá ruku na postavu klečícího mnicha)**



Giotto di Bondone, asi  
1330, cyklus  
Františkánských alegorií,  
*Prudentia (Moudrost)*,  
detail, dolní kostel,  
Basilica di San Francesco,  
Assisi; srov. Kardinální  
ctnosti







Giotto, asi 1330, cyklus Františkánských alegorií, *Castitas*, *Fortitudo* (*Zdrženlivost*, *Statečnost*), dolní kostel, Basilica di San Francesco, Assisi



Giotto, asi 1330, cyklus Františkánských alegorií, *Castitas, Fortitudo* (Zdrženlivost, Statečnost), detail, dolní kostel, Basilica di San Francesco, Assisi





Giotto, asi 1330, cyklus Františkánských alegorií, sv. *František ve slávě*, dolní kostel, Basilica di San Francesco, Assisi



**Simone Martini,  
Sv. Martin se dělí  
s žebřákem o  
plášť, 1312-1317,  
Kaple sv.  
Martina, dolní  
kostel, Basilica  
di San  
Francesco,  
Assisi**





**Basilica di San  
Francesco,  
Assisi, interiér  
horního kostela,  
před 1253**







Giotto, 1297–1300, *Zjevení sv. Františka bratrům v Arles*, horní kostel, Basilica di San Francesco, Assisi



Giotto, 1297–1300, *Stigmatizace sv. Františka*, horní kostel, Basilica di San Francesco, Assisi





Giotto, 1297–1299, Sv. František se dělí s chudákem o plášť, horní kostel, Basilica di San Francesco, Assisi



**Basilica di San Francesco, Assisi**





**Basilica di San Francesco, Assisi, pohled z Piazza Inferiore**







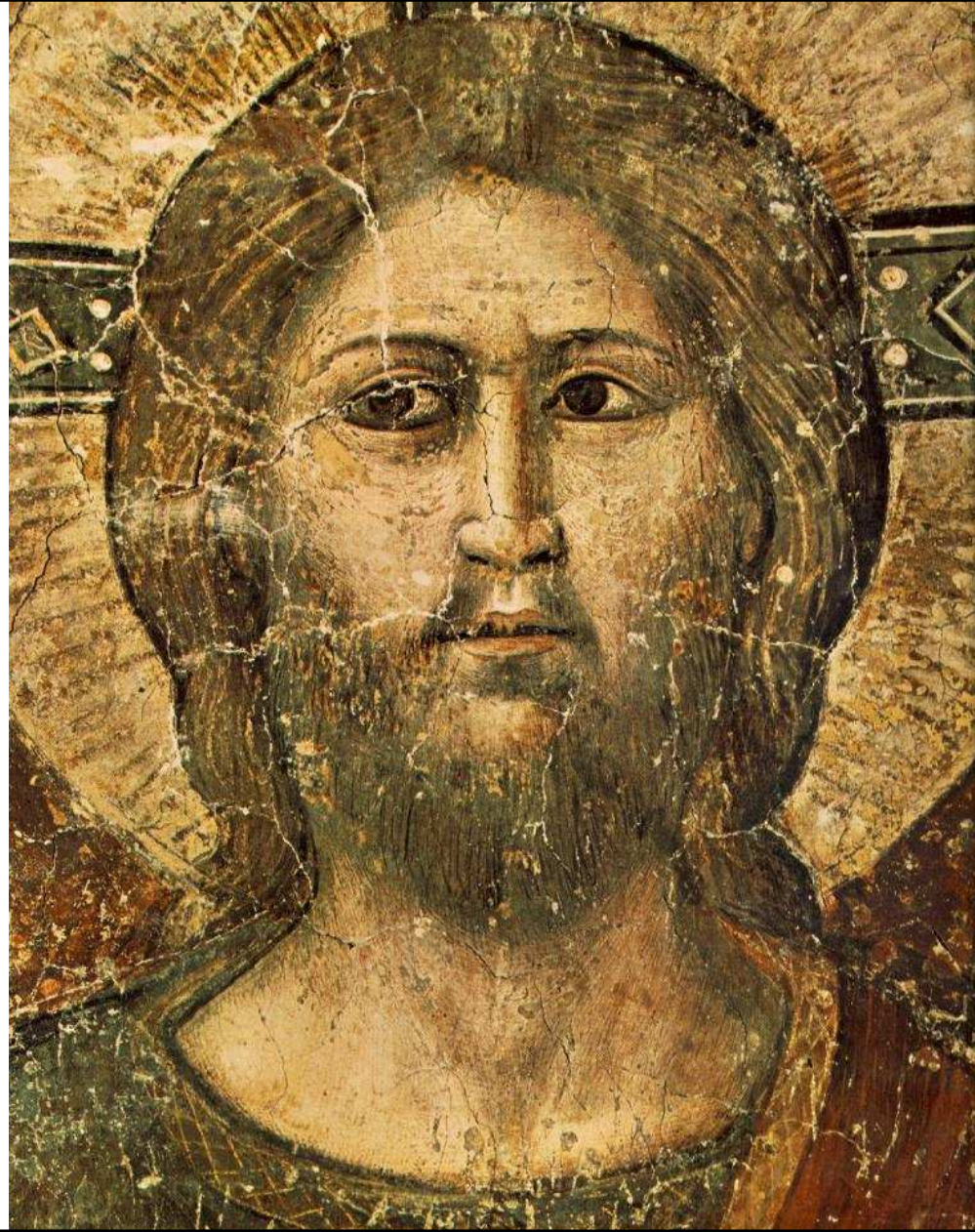
Cimabue, kol. 1280, *Maestà di Santa Trinita (Panna Maria s anděly a proroky)*, tempera na dřevě, 385 × 223 cm, Galleria degli Uffizi, Florencie





Pietro Cavallini, kol. 1293, *Poslední soud*, freska, Santa Cecilia in Trastevere, Řím





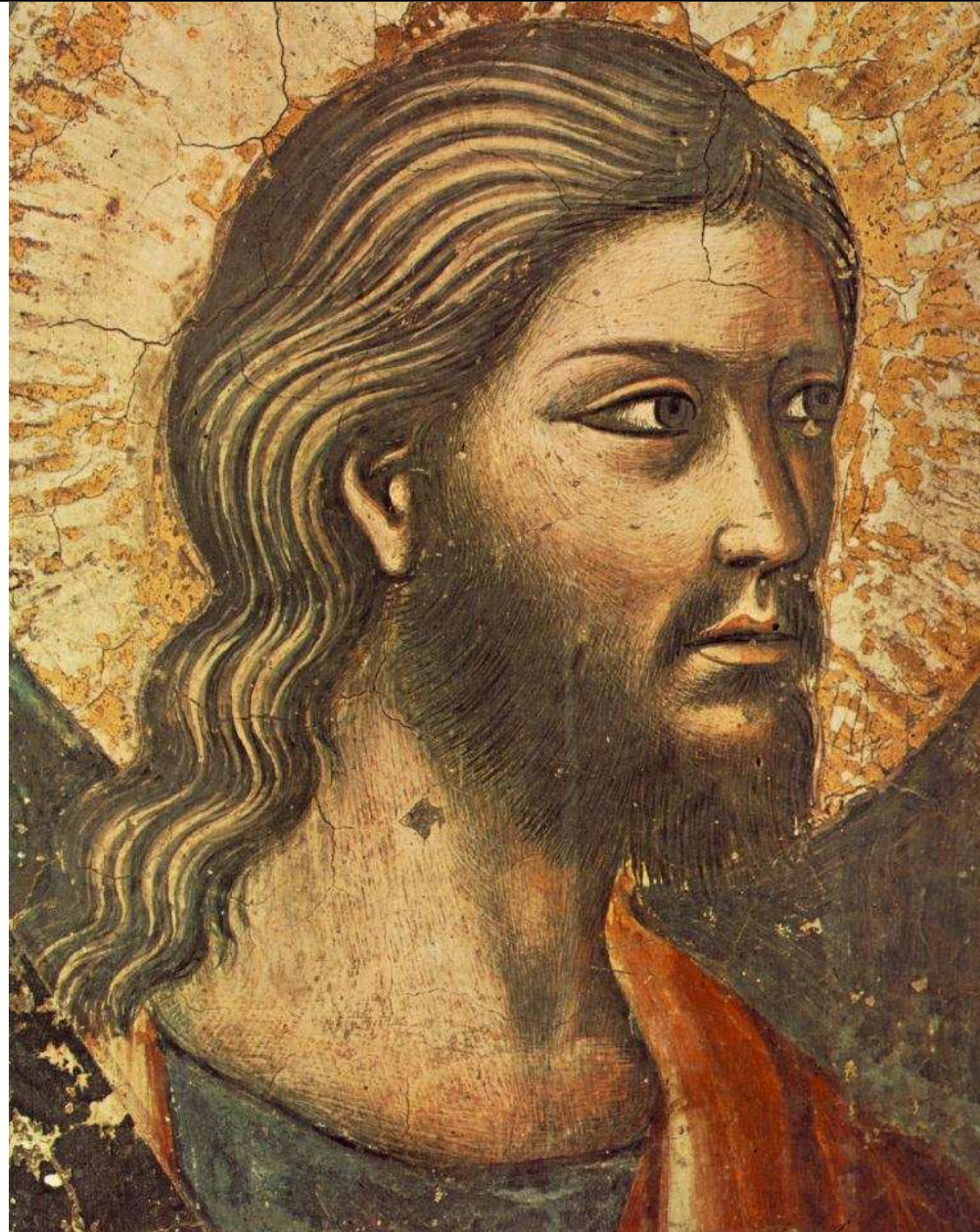


















Pietro Lorenzetti,  
1335–1342,  
*Narození Panny  
Marie*, tempera  
na dřevě,  
182 × 187 cm,  
Museo dell'Opera  
del Duomo, Siena







**Simone Martini, *Jezdecký portrét Guidoricia da Fogliano*, 1328–1330, freska, 340 x 968 cm, Palazzo Pubblico, Siena**



***Madona s dítětem***, byzantský umělec, kol. 1290, 81,5 x 49 cm, tempera a zlaté plátky, plátno na dřevěné desce, National Gallery of Art, Washington, D.C., Andrew W. Mellon Collection





Duccio di Buoninsegna, kol. 1308–1311, *Maestà*, zlato a tempera na dřevě, 370 x 450 cm, Museo dell'Opera del Duomo, Siena

Duccio di Buoninsegna, 1285, *Madonna Rucellai*, tempera na dřevě, 429 x 290 cm, Galleria degli Uffizi, Florencie

Giotto di Bondone, „*Madonna Ognissanti*“ (*Maestà*), asi 1310, tempera na dřevě, 325 x 204 cm, Galleria degli Uffizi, Florencie







- **Ghiberti** ve svém spisu\* požil pojmu *rinascere* = *znovu vzkřísit*; toto znovuvzkříšení je chápáno tak, že florentští umělci před ním tvořili pod vlivem řeckého umění
- u **Ghibertiho** je pojem *rinascere* spojován s osobností **Giotta**, který se podle něho svým dílem výrazně podílí na vzkříšení umění
- *rinascere* probíhá podle **Lorenza Ghibertiho** pouze v Itálii
- italské umění, které bylo původně významné, přerušila *maniera greca* v malbě a *maniera tedesca* v architektuře
- *znovuvzkříšení* tedy začíná v době **Giotta** (asi 1267–1337), v období protorenesance, kdy prý **Giotto** „přeložil umění z řečtiny do italštiny“

\* SCHLOSSER, Julius von. *Lorenzo Ghibertis Denkwürdigkeiten (I COMMENTARII) zum ersten Male nach der Handschrift der Biblioteca Nazionale in Florenz vollständig herausgegeben und erläutert von Julius von Schlosser*. Berlin: Verlag von Julius Band, 1912. Dostupné na: <http://archive.org/stream/lorenzoghbertis00ghibuoft#page/n5/mode/2up>

- „*progresso della sua rinascitá*“, tedy „*pokrok znovuvzkříšení*“ se děje i nadále, uvádí **Giorgio Vasari** ve svých životopisech umělců z poloviny 16. st.
- Vasari tu předkládá vlastní koncepci dějin, stylových období, která dělí po staletích a označuje je jako **dětství, jinošství a dospělost**
- **dětství** = **Giotto** a umění kolem něho, tedy **14. st.**
- **jinošství** = **15. st.** a umění reprezentované **Masacciem, Donatellem a Brunelleschim**
- **dospělostí** = **16. st.**, *maniera moderna*, představovaná **Leonardem a Michelangelem**



- koncem 18. st. je pojem „*rinascitá*“ přeložen v rámci nově vznikajících dějin umění do francouzštiny jako „*renaissance*“
- do konce 18. st. se renesance dělila na 15. a 16. st.
- **Seroux d'Agincourt** se koncem 18. st. pokusil o vytvoření epoch – řecká epocha, gotická, *rinascitá* – tento pojem přeložil do francouzštiny jako *renaissance*, ovšem s novým významem, s významem *znovuzrození*
- období pak dělil na 15. st. – označované pojmem *renaissance* a na st.16., které pojmenovává *renouvellement* = *znovuobnovení*
- **Jacob Burckhardt** pak chápal „*renesanční kulturu*“ jako široký proud v umění, obnovení antického ideálu, viděl v ní znovuzrození celé Evropy (renesanční kulturu při tom vztahoval k 15. a 16. st.)

- **v 2. pol. 19. st. bylo pod pojem renesance zahrnováno umění 15. a 16. st., v současnosti pod pojmem renesance rozumíme umění 15. a 16. st. dohromady** (před tím bylo chápáno zvlášť – *renaissance x renouvellement*)
- dnes pro umění 16. st. používáme označení *manýrismus*
- **mezník představuje rok 1500** – z historického hlediska rozeznáváme umění před a po roce 1500
- **kolem roku 1500 a po něm – vzniká pojem *uměleckého díla***
- před rokem 1500 bylo umění chápáno jako kultovní předmět – ***kultovní obraz, kultovní stavba*** (chrám)
- kolem roku 1500 se také **mění problematika kolem pojmu *mimesis* – věrné nápodoby přírody**
- *rinascità* – pokračuje k stále větší **věrnosti zobrazení**, jak uvádí Vasari

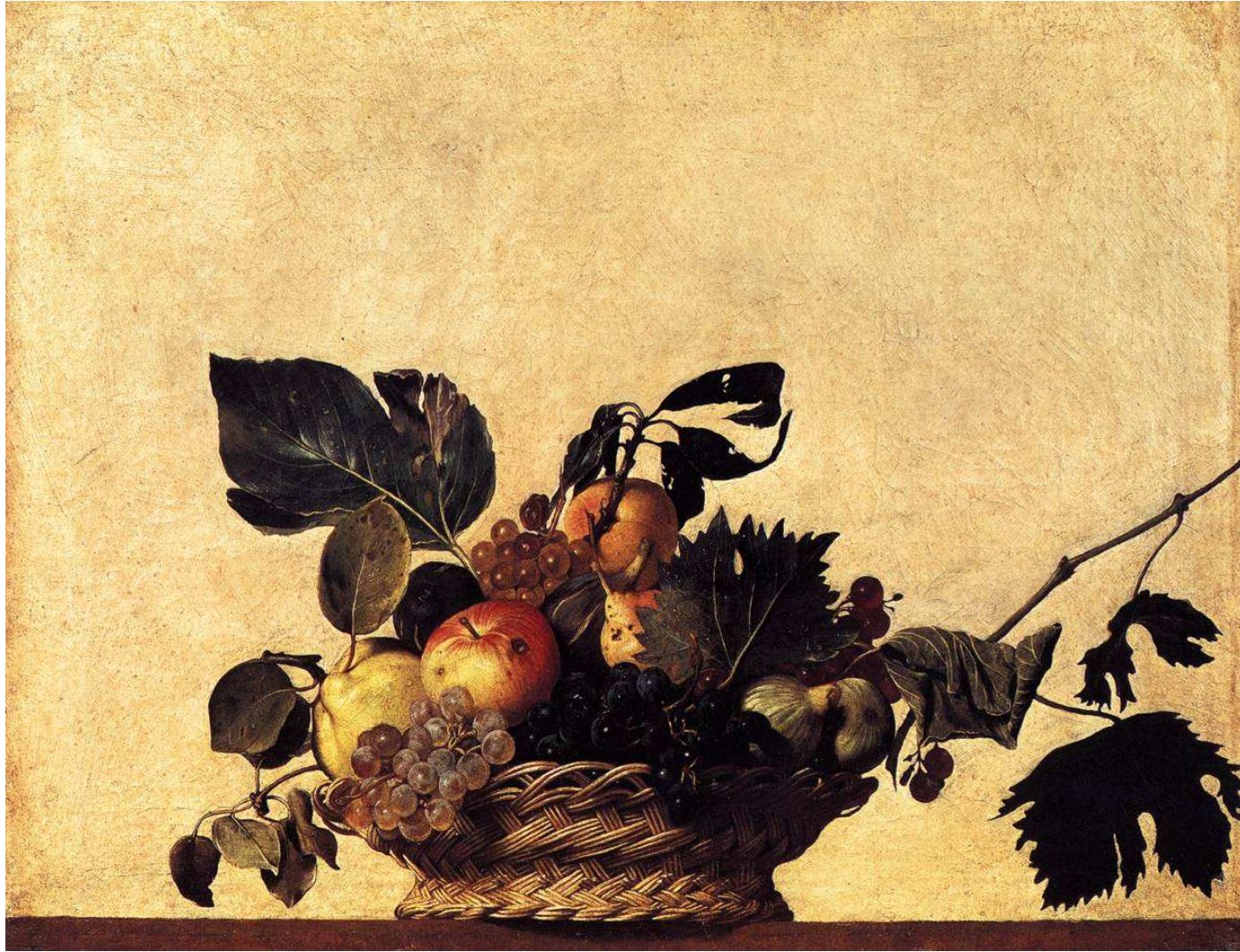


- do roku 1500 nebyla věrnost zobrazení pojmána jako *zrcadlení*, byla chápána *symbolicky*
- po roce 1500 se **situace mění** – *mimesis* je chápána jako **vytváření nové přírody**
- vznikají při tom **dva proudy**:
  1. **proud** představuje **nizozemské umění**, které je *znázorňující* – obraz je tu **skutečným obrazem světa**  
(v současnosti reprezentuje tento způsob zobrazení fotografie; otázka: *co v tomto kontextu znamenají digitální zobrazovací techniky, 3D zobrazení???*)
  2. **proud** představuje **umění italské** – *vyprávějí* – vzniká tu **nová, jiná skutečnost**; toto umění lze popsat vzhledem k obsahu; formální i obsahové znaky tohoto umění pak směřují dále do současnosti – **obraz nemusí ani nic představovat** (jako je tomu u abstrakce), ale **vyjadřovat**
- **koncepte *mimesis* se po roce 1500 mění** – historici umění vycházeli při zkoumání této otázky z italského umění jako z určitého modu, způsobu práce; **výchozí bylo tedy italské *vyprávějí* umění**
- Pozn.: Zeuxis a Parhasios, legendy o vzniku malířství, Plinova Historia Naturalis



Jacob von Sandrart, 1683, Zeuxis a Parhasios, mědiryt, 36,3 x 24,4 cm, ilustrace spisu Joachima Sandrarta Academia Nobilissime Artis Pictoriae, Norimberk, 1683, Statens Museum for Kunst, Kodaň







**Caravaggio, asi 1593,  
*Nemocný Bakchus*, olej  
na plátně, 67 x 53 cm  
Galleria Borghese, Řím**







Sandro Botticelli, 1495, *Pomluva Apellova*, tempera na dřevě, 62 × 91 cm, Galleria degli Uffizi, Florencie



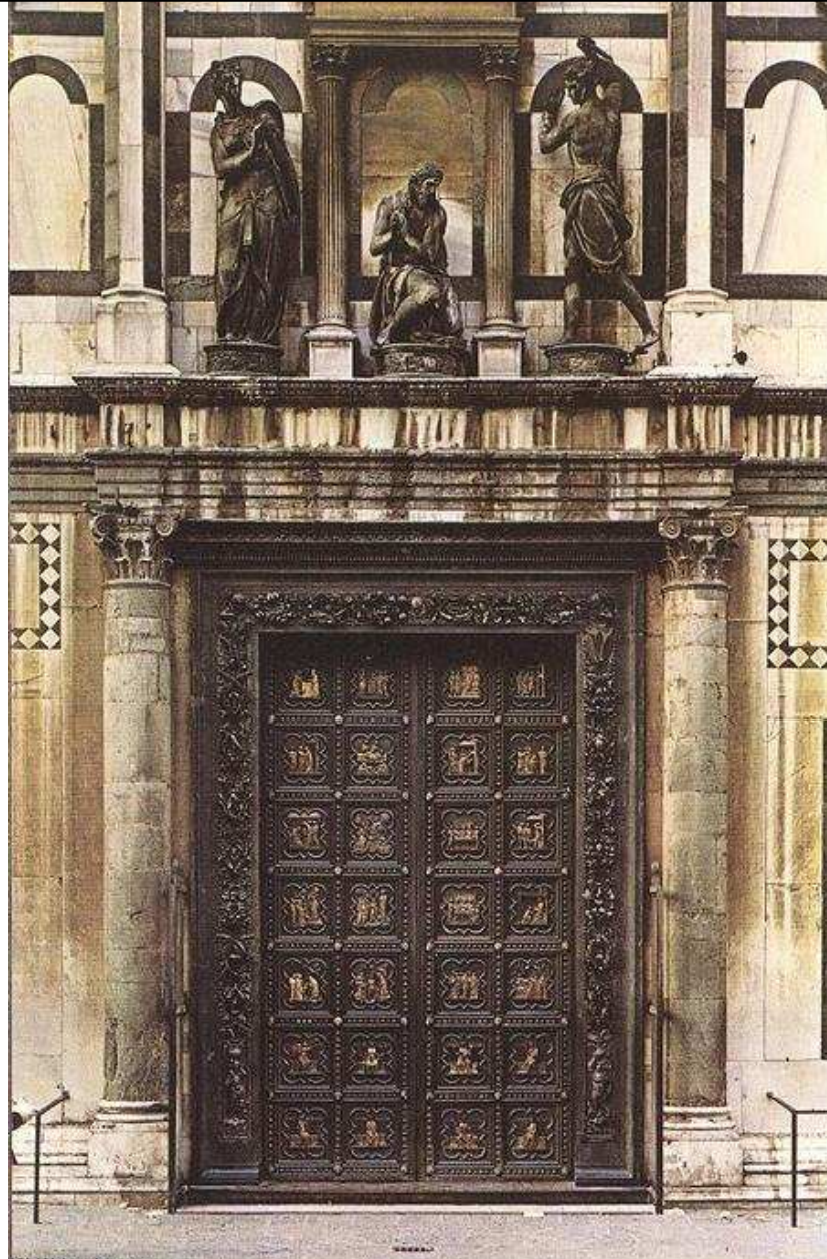




**Loenzo Ghiberti, 1425–  
1452, východní dveře  
florentského baptisteria,  
zlacený bronz, 599 x 462  
cm, Baptisterium, Florencie**



**Loenzo Ghiberti, 1403–  
1424, severní dveře  
florentského baptisteria,  
zlacený bronz, 457 x 251  
cm, Baptisterium, Florencie**













Jan van Eyck, 1434,  
*Portrét Giovanniho  
(?) Arnolfiniho a jeho  
manželky*, olej na  
dubovém dřevě,  
82,2 × 60 cm, National  
Gallery, Londýn

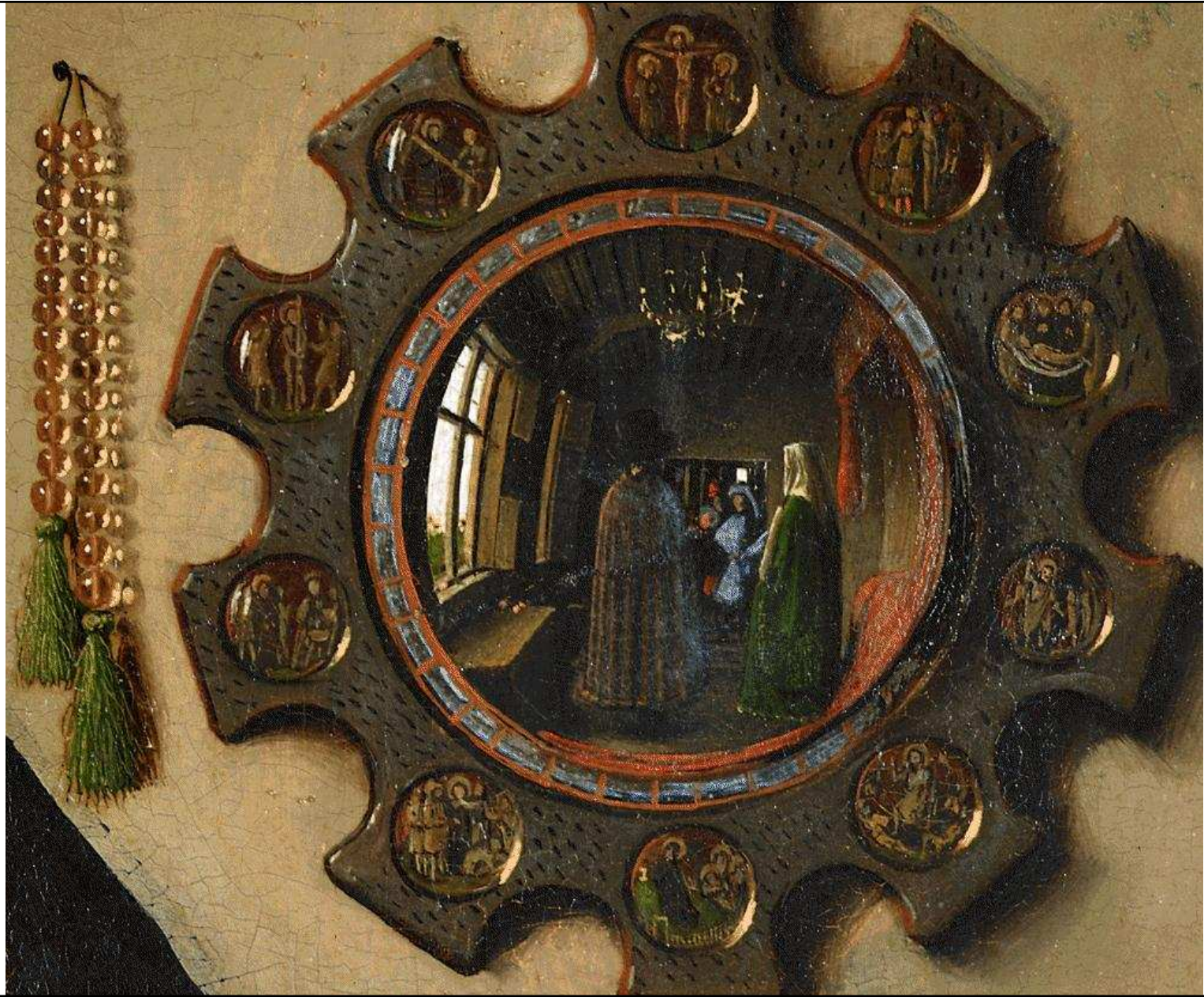




















Iohannes de eyck fuit hic  
1432

# Typické znaky

- Antropocentrismus
- Individualismus
- Humanismus
- Vědeckost
- Nacionalizace umění
- Sběratelství (počátky archeologie, památkové péče)
- Mecenášství
- Sekularizace ??



# Náměty a technika

- Každodenní život
- Náboženství – křesťanství
- Portrét, krajina, zátiší
- Antické umění
  
- Perspektiva
- Kresba
- Sfumato, sgrafito, chiaroscuro

# Florencie

- Republika 1494-1512 - vyhnání Medici, Savonarola
- David od Michelangela 1501-1504 (zakázka republiky)
- <https://www.youtube.com/watch?v=c3Y7UpGPZXg&t=73s>



# Milán

- Leonardo da Vinci
- Slavnosti Ludovico Il Moro
  
- Ukázka ze slavnosti

# Itálie

- Raná renesance 1420-1500 quattrocento – Filippo Brunelleschi, Leone Battista Alberti, Michelozzo Michelozzi, Luciano da Laurenza. Donatello, Andrea del Verrocchio. Centrum Florencie
- Vrcholná renesance 1500-1550 – Donato Angela Bramanta v r.1499 do Říma, kde začal stavět chrám sv. Petra. Další architekti Raffael Santi, Guilio Romano, Jacopo Sansovino, první etapa tvorby Michelangela Buonarotti. Leonardo da Vinci, Rafael, Giovanni Bellini, Giorgione. Hlavní středisko Řím, Florencie, Benátky
- Pozdní renesance a manýrismus 1550-1580/1600, období vrcholné a pozdní renesance (16.století) – cinquecento. V pozdní renesanci tvoří dále Michelangelo, Andrea Palladio, Giacomo Barozzi da Vignola, Tizian, Correggio, Tintoretto, Veronese.



## Umění renesance – obecný úvod

- po roce 1500 se umění co do *mimesis* rozštěpuje do *několika stylů* – **Raffael, Correggio, Tizian** ve vrcholné renesanci
- jinak je *mimesis* pojímána v 16. st. – v manýrismu (v 16. st. se objevuje nový styl – **manýrismus**, který „rozkládá“ renesanci)
- **koncem 16. st.** pak vzniká **nový pokus o reformu malířství a architektury**
- **soudobé teorie** při tom říkají, že **manýrismus je znovu třeba vystřídat „vysokým uměním“** – v malbě vznikají **tzv. protobarokní školy**

Raffael Santi,  
**Sixtinská Madona**,  
kol. 1512–1513, olej  
na plátně,  
265 × 196 cm  
Gemäldegalerie  
Dresden, původní  
umístění: hlavní oltář  
kostela San Sisto  
v Piacenze





Antonio da Correggio,  
**Madona se  
sv. Jeronýmem,**  
1522, olej na dřevě,  
Galleria Nazionale,  
Parma



Tiziano Vecellio,  
***Madona rodiny***  
**Pesaro**, 1519–1526,  
olej na plátně, 488 ×  
269 cm, Basilica  
Santa Maria Gloriosa  
dei Frari, Benátky





Parmigianino,  
***Madonna s dlouhým  
krkem***, 1534–1540,  
Galleria degli Uffizi,  
Firence



- vznikají **tři školy** – na jedné straně stojí **Caravaggio** – zástupce **školy skutečnosti**; doboví teoretikové nazvali tento přístup *scestným*
- další, **druhá škola**, je reprezentována **Raffaelem** nebo **Correggiem**; vyznačuje se tím, že stačí vybrat „to nejhezčí“ z dosavadního umění a **eklekticky to spojit** – tímto pak vzniká nový styl, nové umění
- existuje ještě **třetí protobarokní škola** – **novobenátská**, která je zaměřena na **barevnou skladbu obrazu**
- všechny tři uvedené proudy lze již označit jako **protobarokní**
- v architektuře reprezentuje protobarokní umění **Andrea Palladio**



Carravaggio,  
***Chlapec s  
košíkem ovoce,***  
olej na plátně,  
70 × 67 cm,  
Galleria  
Borghese, Řím



Giovanni Bellini, **Sacra  
Conversazione**, olej na  
plátně, transfer z dřevěné  
desky, 1505, kostel San  
Zaccaria, Benátky





Tiziano Vecellio, **Assunta**,  
1516–1518, olej na dřevě,  
690 x 360 cm, Basilica di  
Santa Maria Gloriosa dei  
Frari, Benátky



Andrea Palladio, Vincenzo Scamozzi, *Villa Almerico Capra (Villa Rotonda)*, 1567–1592



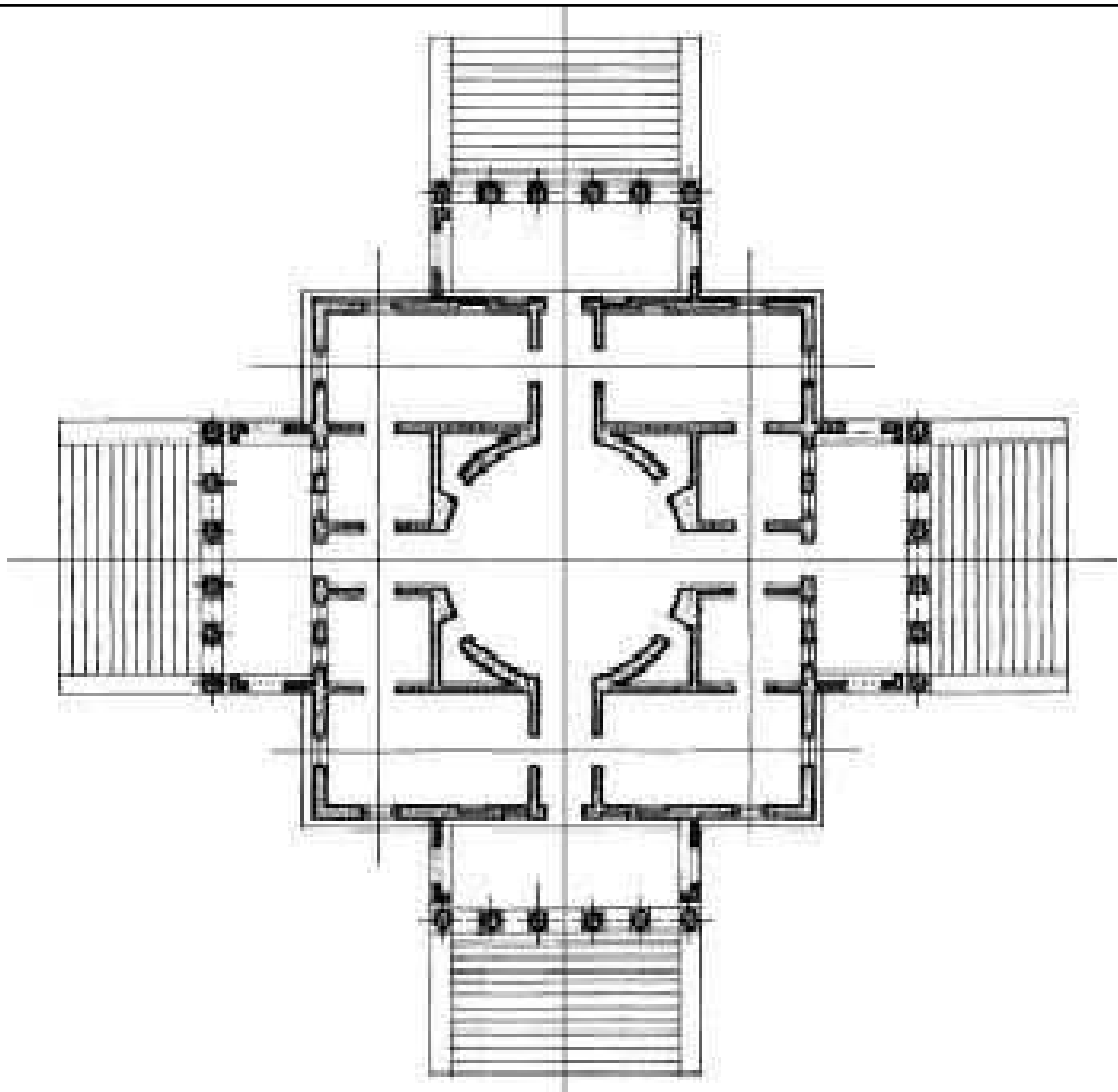














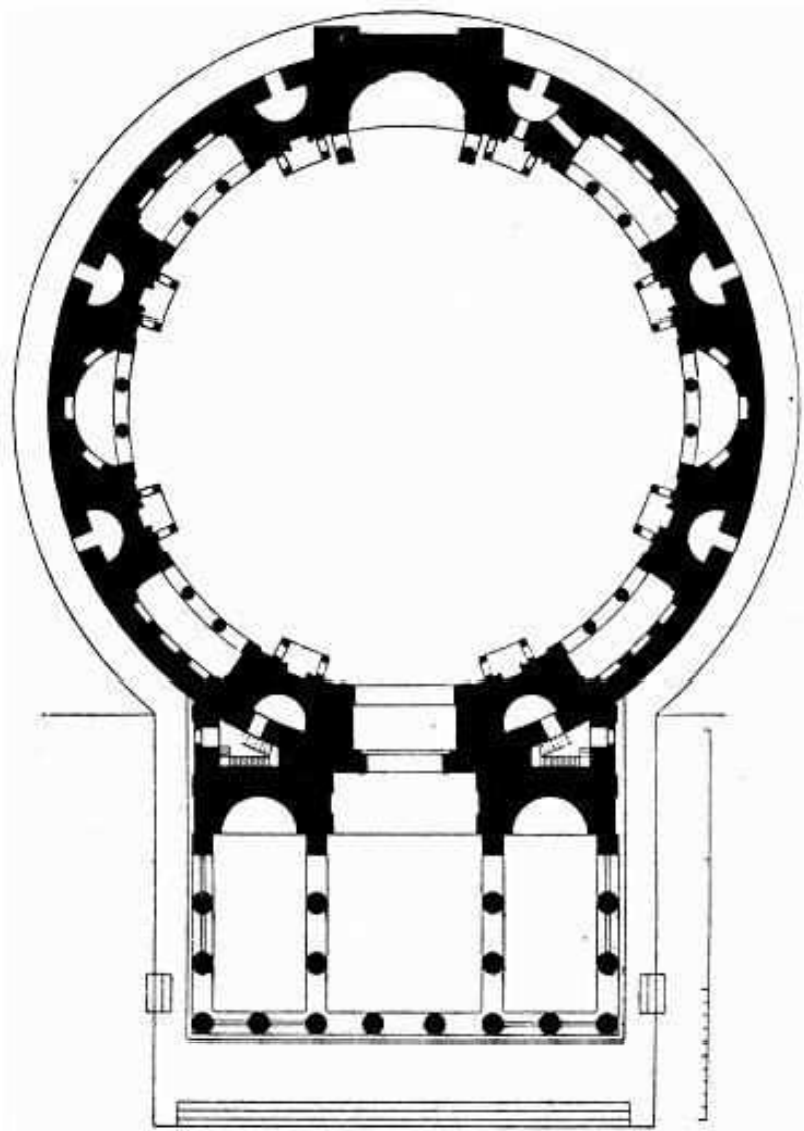
Pantheon, 118–125 n.l.











12. ROM: PANTHEON.

- **na přelomu 13. a 14. st. vzniká v Toskánsku velká inovace**  
– poprvé po byzantském schematismu se objevuje **zobrazení z profilu** – právě u **Giotta**, jenž reprezentuje *znovuvzkříšení, rinascitá* v italském umění
- v malířství se začíná uplatňovat **zobrazení prostoru a racionální přístup k tvorbě**
- **v pol. 14. st. se uvedené postupy rozšiřují po celé Itálii** – **Nicola a Giovanni Pisanové** (otec a syn) v Sienně, **Giotto** v Rimini, Padově a Assisi, **Tino di Camaino** (1285–1337) v Neapoli, **Pietro Cavallini** v Římě, **bratři Lorenzetiové** v Neapoli, **Simone Martini** v Sienně, Assisi a Neapoli
- všichni tito umělci představují *rinascitá*





Michelozzo di Bartolomeo, *Palazzo Medici Riccardi*, 1445–1460, Florence



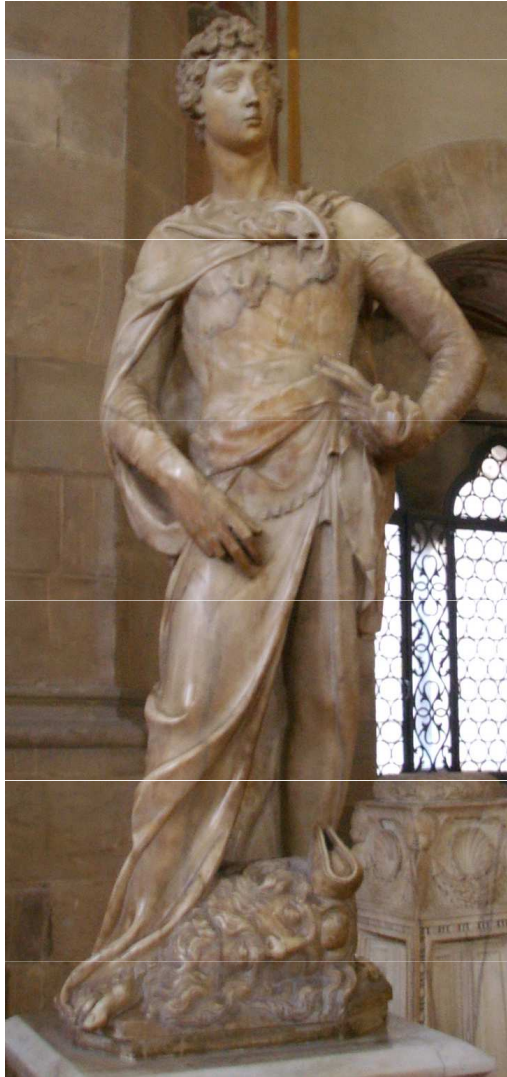




Donatello, **Sv. Maří  
Magdalena**, asi 1457,  
polychromované dřevo, výška  
188 cm, Museo dell'Opera del  
Duomo, Florencie



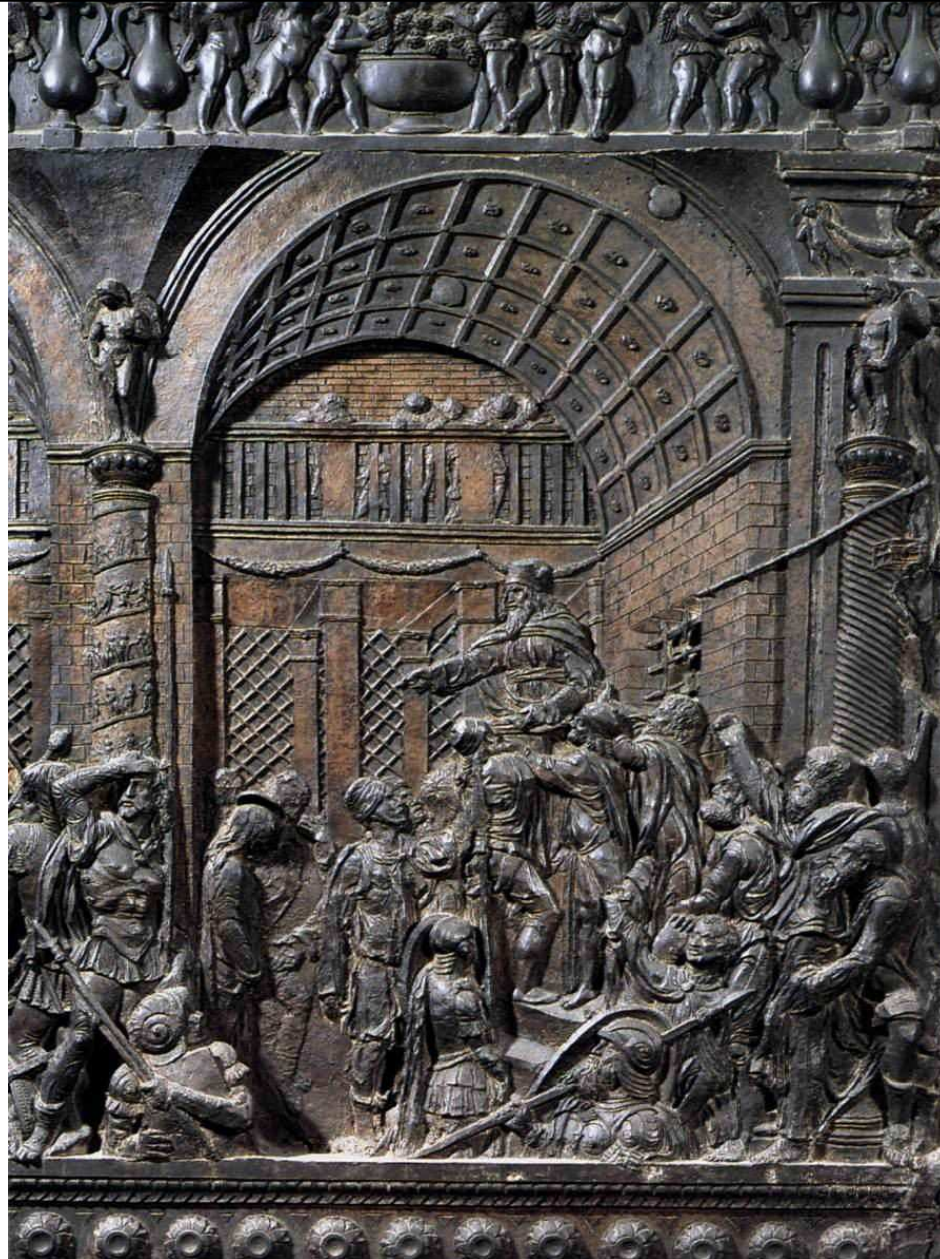








Donatello, *Kristus před  
Kaifášem*, 1460–1465,  
reliéf z pulpitu, bronz,  
San Lorenzo, Florencie

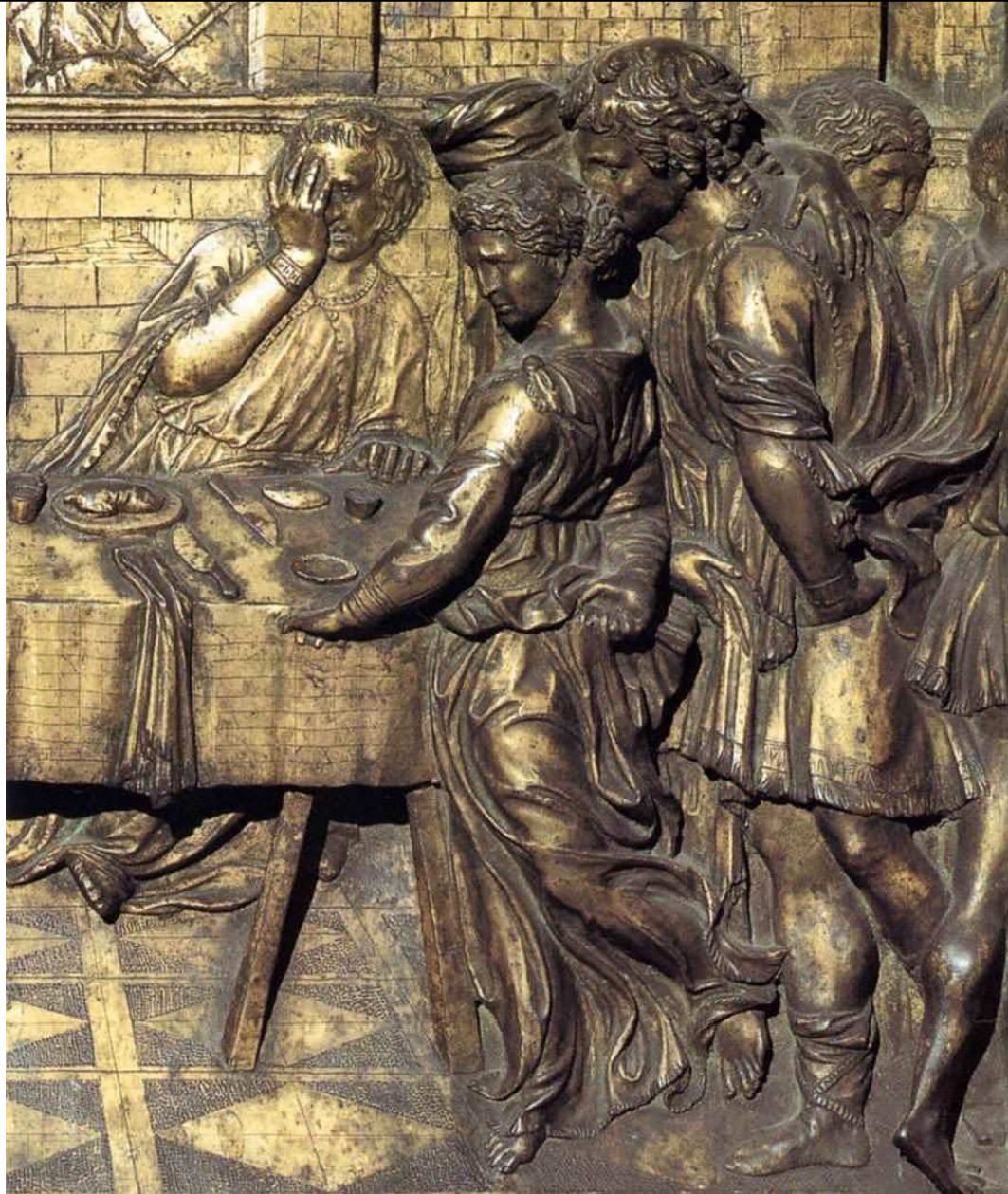






Donatello, *Herodova hostina*, 1460–1465, reliéf na křtitelnici, bronz, Baptisterium, Siena





Donatello,  
***Jezdecká socha  
Gattamelaty***,  
1447–1450, bronz,  
340 x 390 cm (bez  
soklu), Piazza del  
Santo, Padova





# Klanění tří králů



# Jaro





# Zrození Venuše

