

Ekonomický styl myšlení II

6. přednáška

25. března 2024

Obsah přednášky

1. Hospodářské cykly
2. Role investic (multiplikátor a akcelerátor)
3. Hospodářský růst

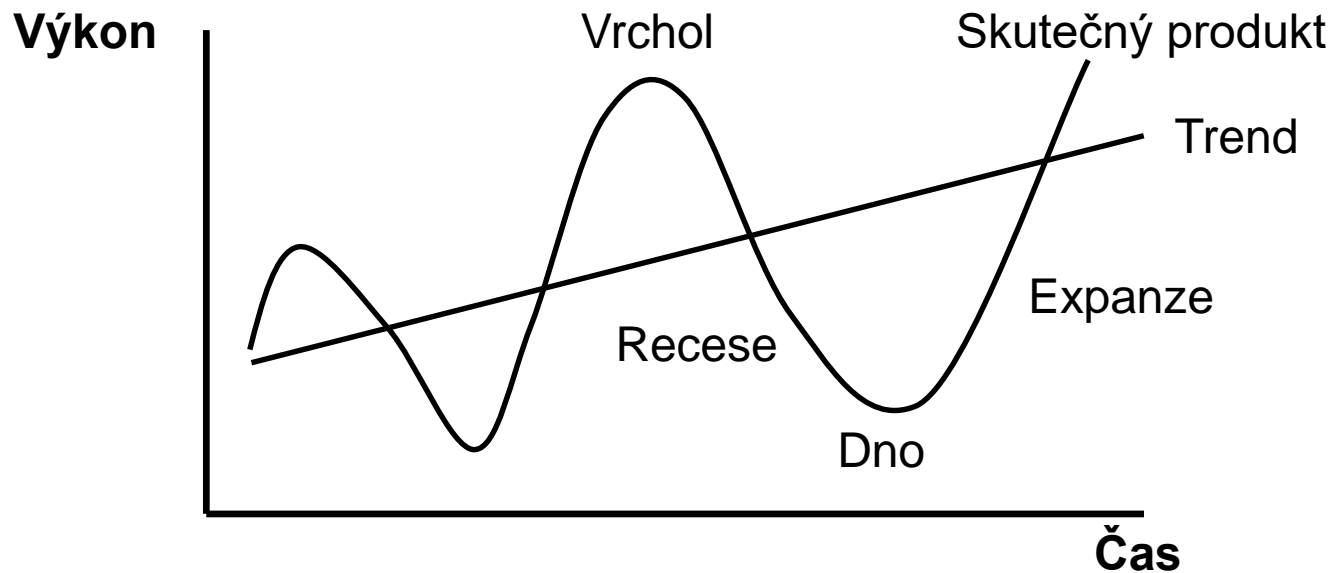
Proč růst a cykly?

- V ekonomickém vývoji zaznamenáváme dvě tendence. Je zřejmé, že výkon ekonomiky kolísá – někdy roste, někdy roste rychleji, někdy klesá nebo stagnuje. Toto zaznamenáváme, když srovnáváme jednotlivá období.
- Pokud bereme v potaz dlouhodobý horizont, potom u většiny ekonomik zaznamenáváme postupné zvyšování výkonnosti.
- Těmto dvěma jevům je věnována dnešní přednáška.

1. Ekonomické cykly

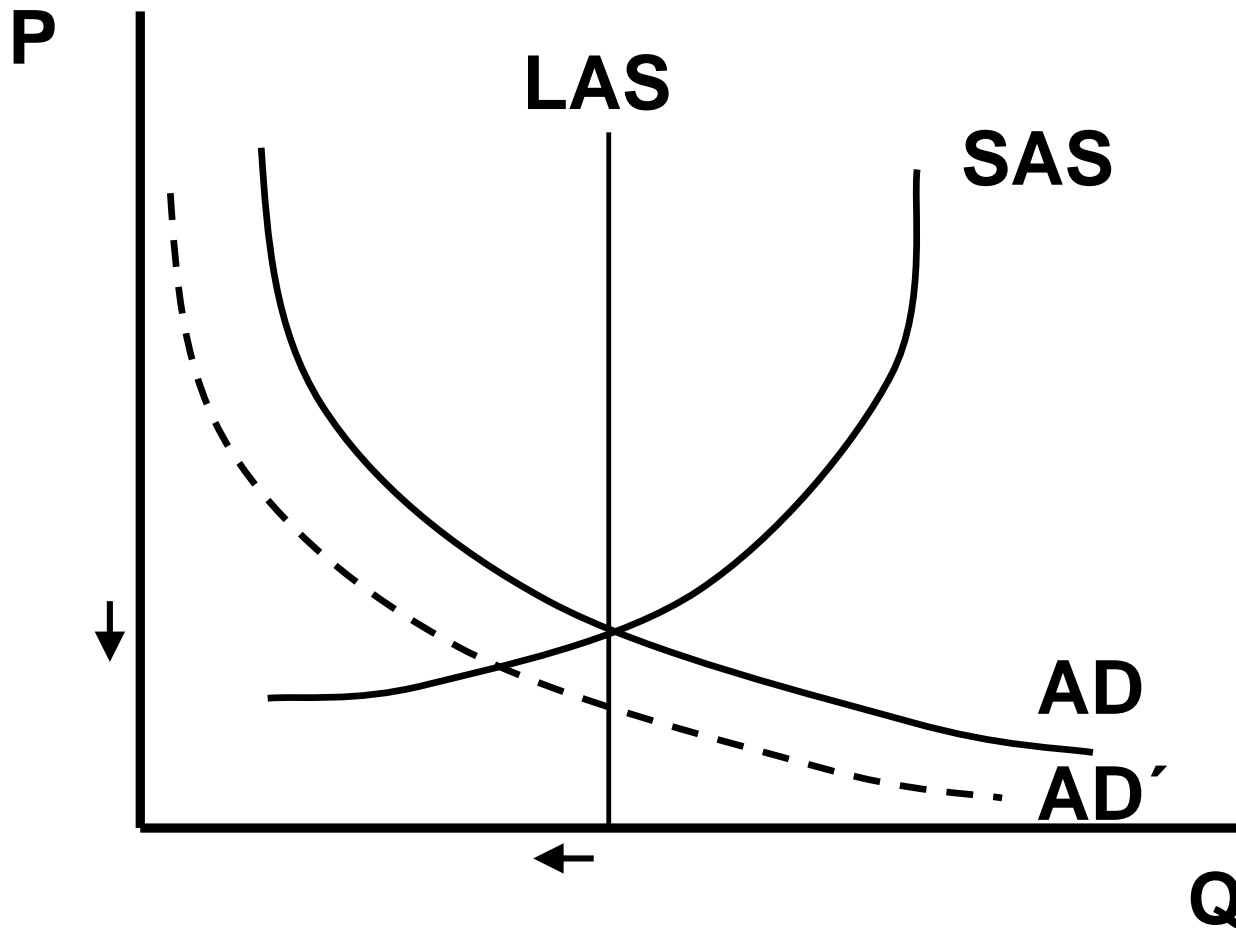
- Ekonomický cyklus představuje **pohyby** (výchyly) **skutečného produktu kolem** (od) **potenciálního** produktu.
- Jak jej popsat:
 - sedlo/dno
 - vrchol
 - recese (deprese)
 - expanze
 - oživení
 - konjunktura/boom

Hospodářský cyklus - graf

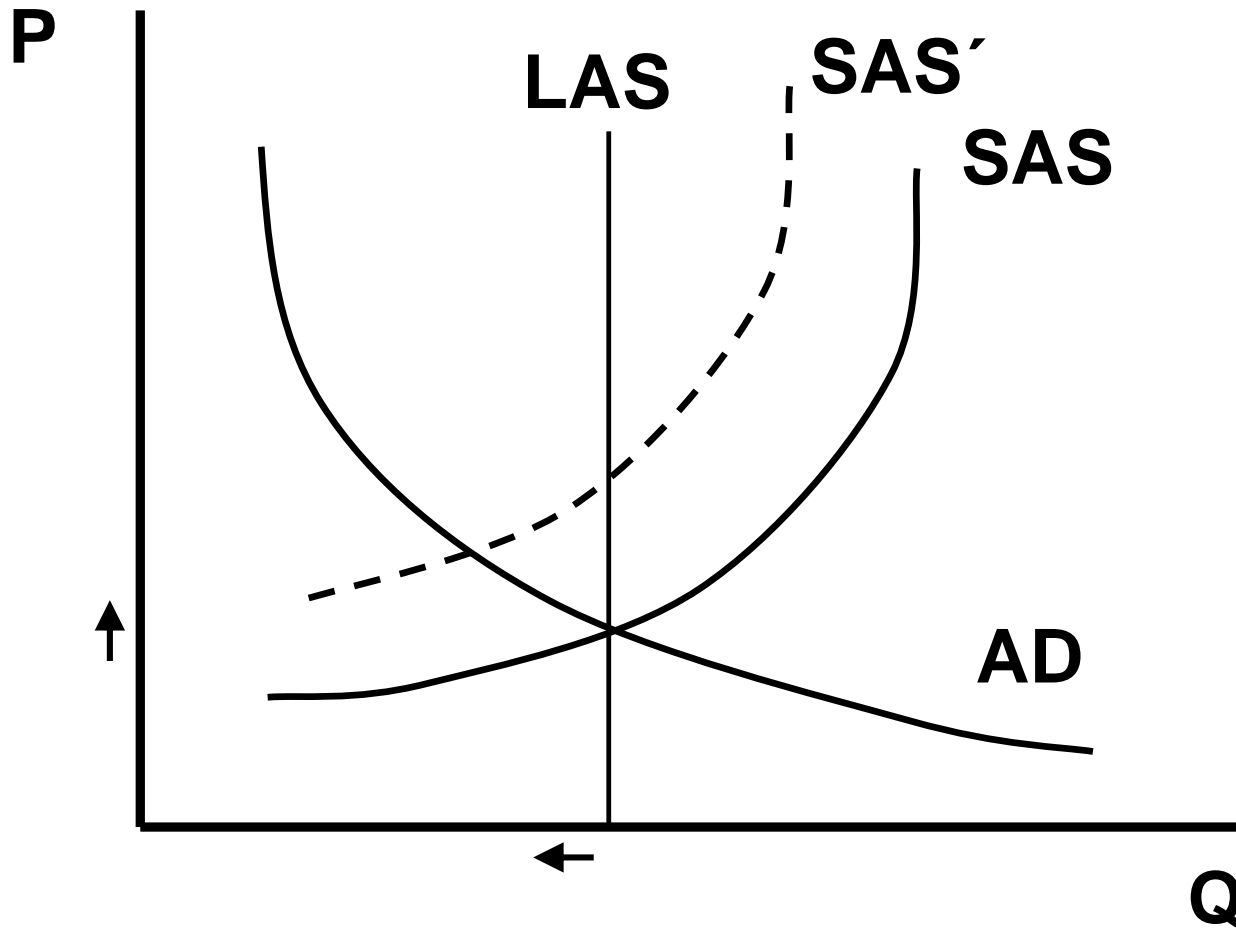


Další pojmy: perioda, mezera výstupu, amplituda...

Klasická recese



Slumpflace



Typologie ekonomických cyklů

- Dle délky:
 - krátkodobé, střednědobé a dlouhodobé
(zásoby, investice, technologie, politické příčiny)
- Dle strany ekonomiky odkud pochází příčina:
 - poptávkové a nabídkové
- Zda příčina leží uvnitř či vně ekonomiky:
 - endogenní (vnitřní) a exogenní (vnější) vlivy

Exogenní vlivy:

- Inovace – výkyvy v možnostech využívat inovace
- Politické příčiny (politicko-ekonomický cyklus, politické krize, války aj.)
- Informační asymetrie vůči ek. subjektům
 - Hospodářská politika a její provádění
 - A) netransparentní zásahy státu (škola rac. oček.)
 - B) politika CB (monetarismus – šoky na straně nabídky peněz...)

Měření vývoje výkonu ekonomiky

- Pro výpočty vždy využíváme **reálný** produkt
- Kdy ekonomika roste?

$$HDP_{t+1} > HDP_t$$

tzn. $\Delta HDP > 0$ $\Delta HDP = HDP_{t+1} - HDP_t$

- Tempo růstu (g_{HDP}):

$$g_{t+1} = \frac{HDP_{t+1} - HDP_t}{HDP_t} \times 100 \quad [\%]$$

Souvislosti měření

Tempo růstu – procentní změna reálného produktu.

Nutno vyhodnotit chování celé ekonomiky (určení toho, jak k růstu dochází).

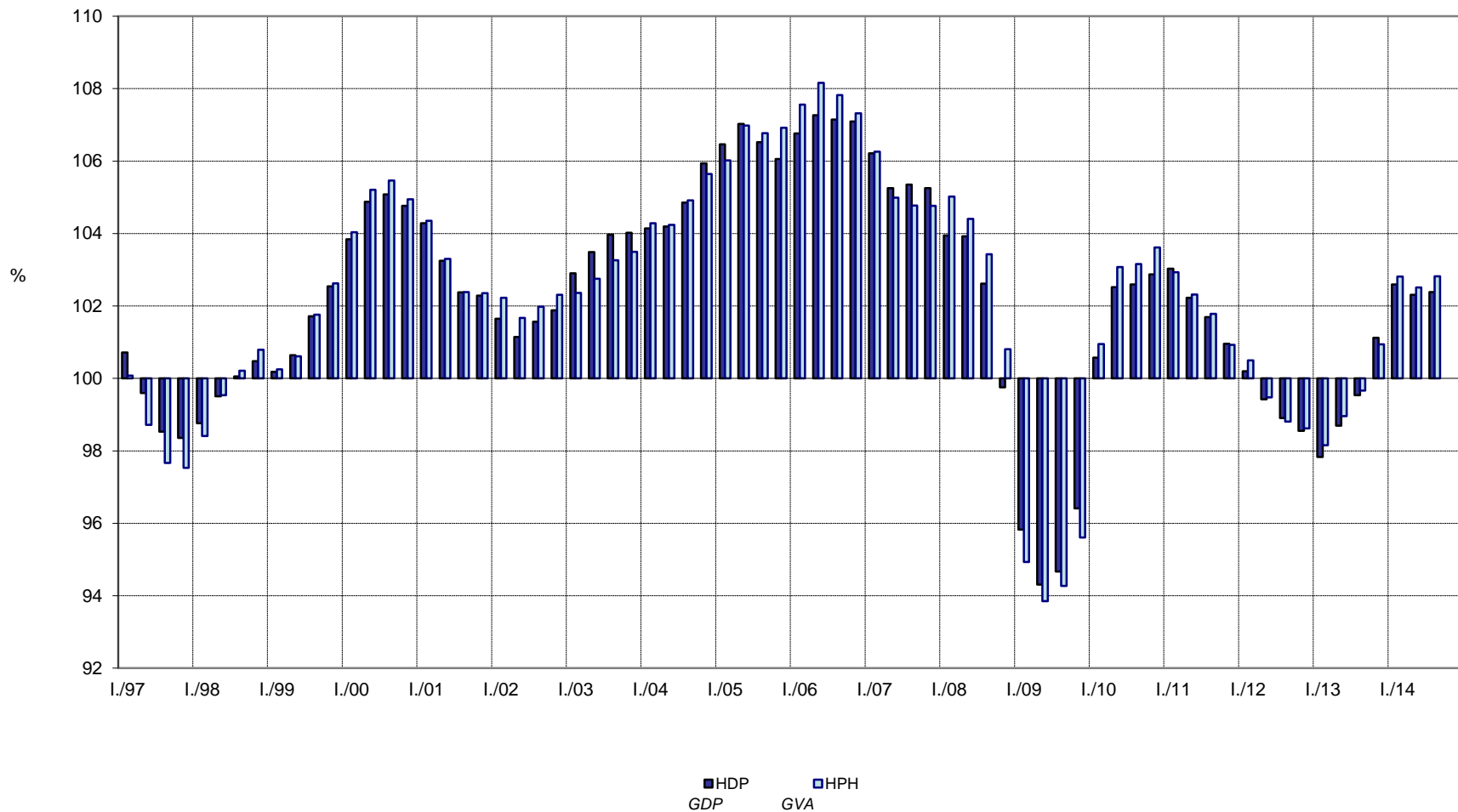
Proč nevyužíváme nominální produkt?

Ekonomická síla versus ekonomická úroveň.

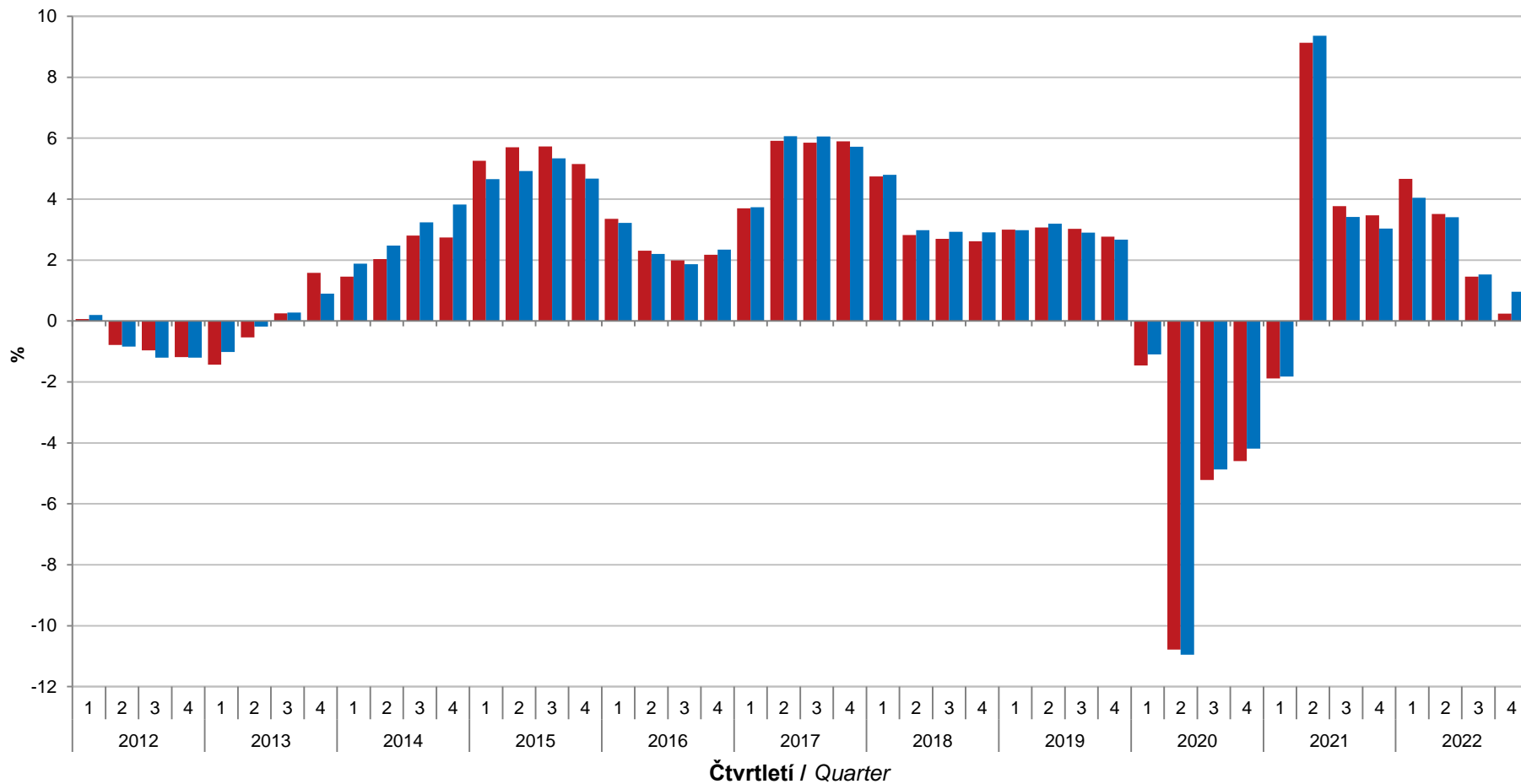
Vývoj HDP v letech 1997 - 2014

**ČESKÝ
STATISTICKÝ
ÚŘAD**

Vývoj HDP a HPH ve stálých cenách, meziroční indexy, sezónně očištěno
GDP and GVA development at constant prices, y-o-y indices, seasonally adjusted



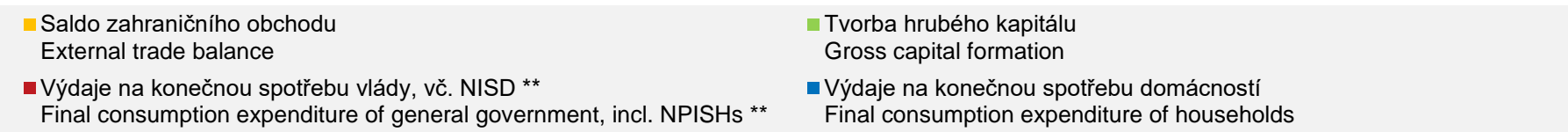
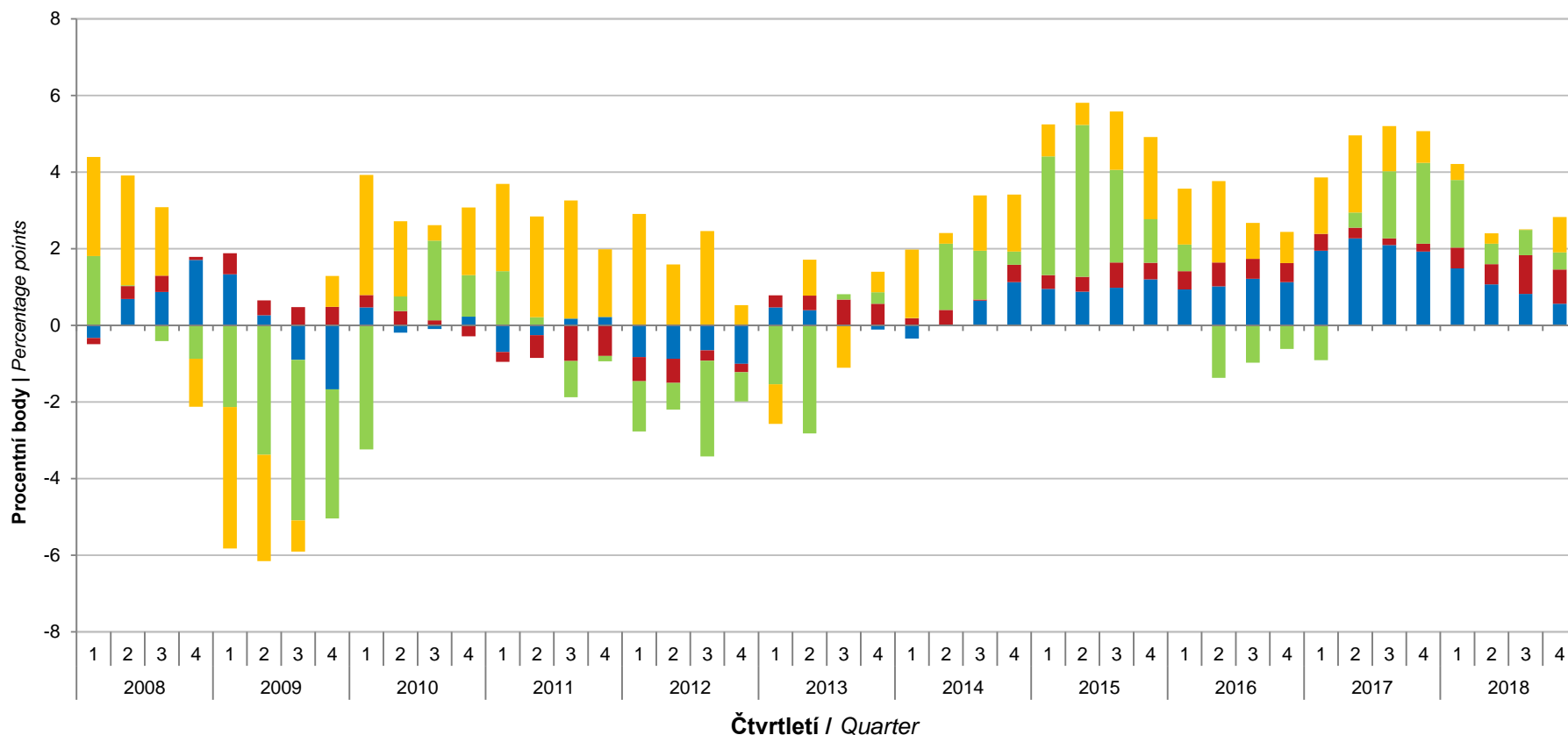
Hrubý domácí produkt a hrubá přidaná hodnota – meziroční reálná změna, sezónně očištěno
Gross domestic product and gross value added – year-on-year real growth rate, seasonally adjusted



■ Hrubý domácí produkt
Gross domestic product

■ Hrubá přidaná hodnota
Gross value added

Příspěvky* k meziročnímu reálnému růstu HDP – sezónně očištěno
Contributions to year-on-year real GDP growth rate – seasonally adjusted*

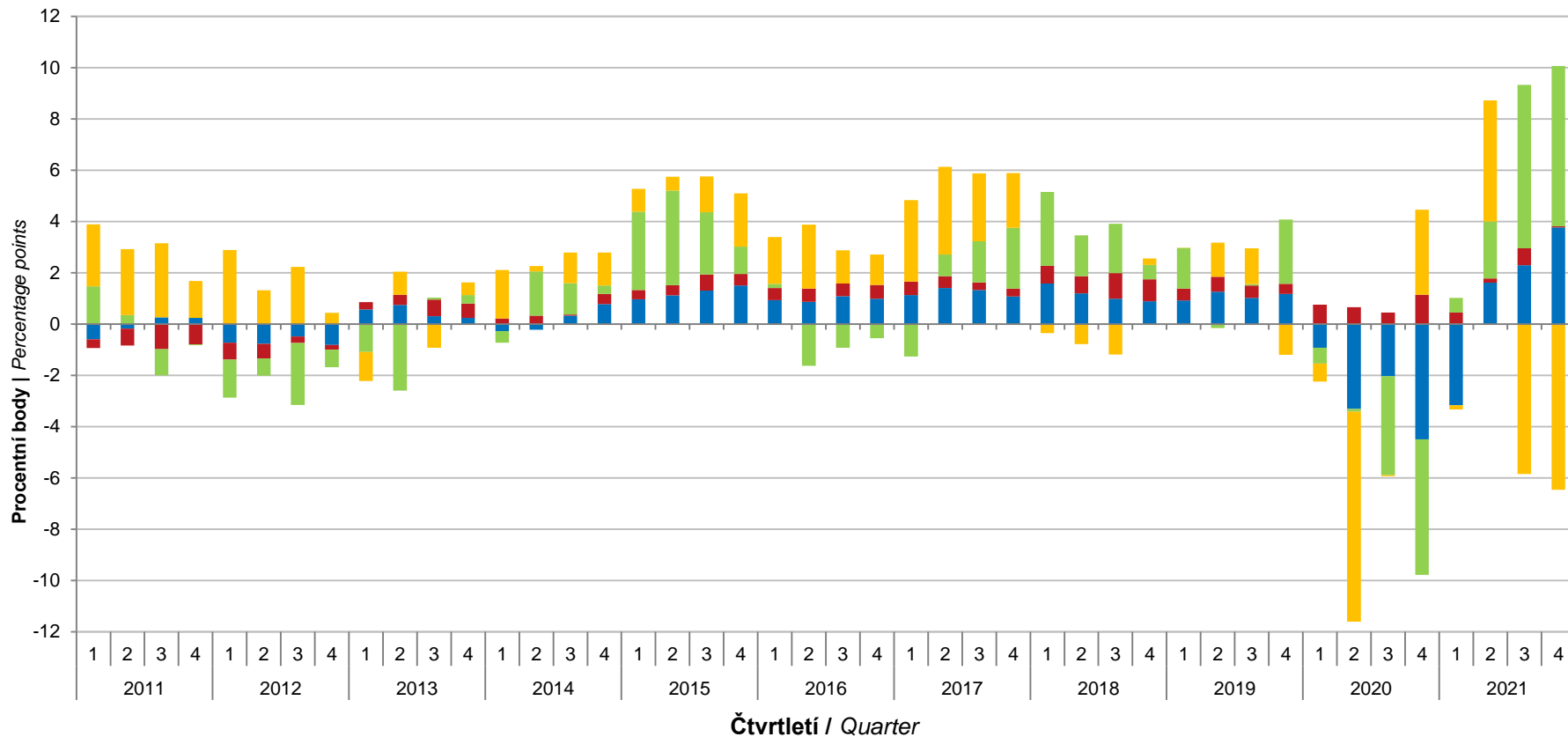


* Příspěvky po vyloučení dovozu pro konečné užití.
* Contributions after exclusion of imports for final use.

** Neziskové instituce sloužící domácnostem.
** Non-profit institutions serving households.

Zdroj: ČSÚ. Tvorba a užití HDP - 4. čtvrtletí 2018. [on-line] [cit. 2019-03-09]
 Dostupné z: <https://www.czso.cz/csu/czso/cri/tvorba-a-uziti-hdp-4-ctvrtletí-2018>

Příspěvky* k meziročnímu reálnému růstu HDP – sezónně očištěno
Contributions to year-on-year real GDP growth rate – seasonally adjusted*



■ Saldo zahraničního obchodu
International trade balance

■ Výdaje na konečnou spotřebu vládních institucí, vč. NISD **
Final consumption expenditure of general government, incl. NPISHs **

■ Tvorba hrubého kapitálu
Gross capital formation

■ Výdaje na konečnou spotřebu domácností
Final consumption expenditure of households

* Příspěvky po vyloučení dovozu pro konečné užití.

** Neziskové instituce sloužící domácnostem.

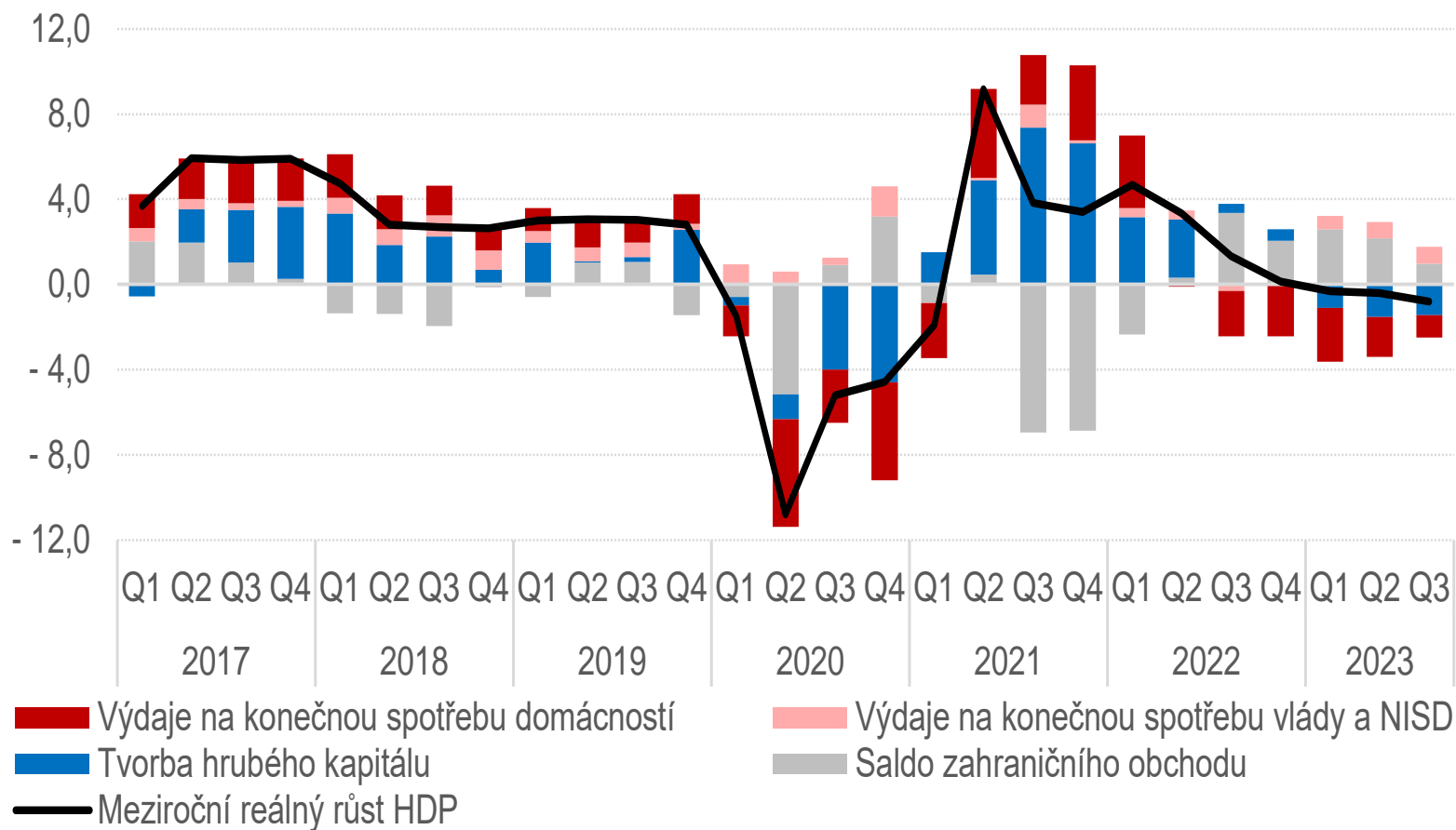
* Contributions after exclusion of imports for final use.

** Non-profit institutions serving households.

Zdroj: ČSÚ. Tvorba a užití HDP - 4. čtvrtletí 2021. [on-line] [cit. 2022-03-20]

Dostupné z: <https://www.czso.cz/csu/czso/cri/tvorba-a-uziti-hdp-4-ctvrtleti-2021>

[Tvorba a užití HDP - 4. čtvrtletí 2021 | ČSÚ \(czso.cz\)](https://www.czso.cz/csu/czso/cri/tvorba-a-uziti-hdp-4-ctvrtleti-2021)



Zdroj: ČSÚ. Analýza sektorových účtů – 3. čtvrtletí 2023 [on-line] [cit. 2024-03-22], dostupné z: <https://www.czso.cz/csu/czso/cri/analyza-ctvrtletnich-sektorovych-uctu-3-ctvrtleti-2023>

2. Role investic

- Kolísání investiční aktivity je často označováno jako příčina cyklických výkyvů.
- Zvyšování investic zároveň znamená zvýšení množství kapitálu – zvětšení kapacit, a je tak zdrojem ekonomického růstu.

Multiplikátor vs. akcelerátor

- Investiční multiplikátor (popisuje důchodotvorný efekt, kdy zvýšení investic vyvolá zvýšení důchodu)
- Akcelerátor (popisuje opačný vztah)
 - Úvaha: čisté investice rostou když roste výstup
- Vztah ovšem funguje i obráceně
 - Pokles výkonu vede ke snížení investic, a to působí na další pokles výkonu

Akcelerátor

- Oproti předchozímu výkladu (výdajový model) rozlišujeme autonomní a indukované investice (I_v).

$$I_v = a \cdot \Delta Y$$

Dochází ke kombinaci multiplikačního a akceleračního principu. Taktéž i při poklesu (spodní hranicí jsou obnovovací investice).

3. Ekonomický růst

Ekonomickým růstem rozumíme

růst potenciálního produktu.

Proč se jím zabýváme?

„Reakce“ na rostoucí potřeby

Ztotožňování $\uparrow Q$ s růstem blahobytu

Ne každé zvýšení výkonu je ekonomický růst!

Měření

- Neumíme změřit potenciální produkt.
- Pro empirické ověření ekonomického růstu proto používáme dlouhodobé průměry růstu reálného produktu.

Zprůměrovaný ekonomický růst v ČR

Období	1993-2002	2003-2012	2011-2021	1993-2021
Průměrný růst	2,3%	2,9%	2,2%	2,5%

Zdroj výchozích dat: Český statistický úřad, Hlavní makroek.ukazatele [on-line] [cit. 2023-03-19]
Dostupné z: https://www.czso.cz/csu/czso/hmu_cr

Faktory růstu

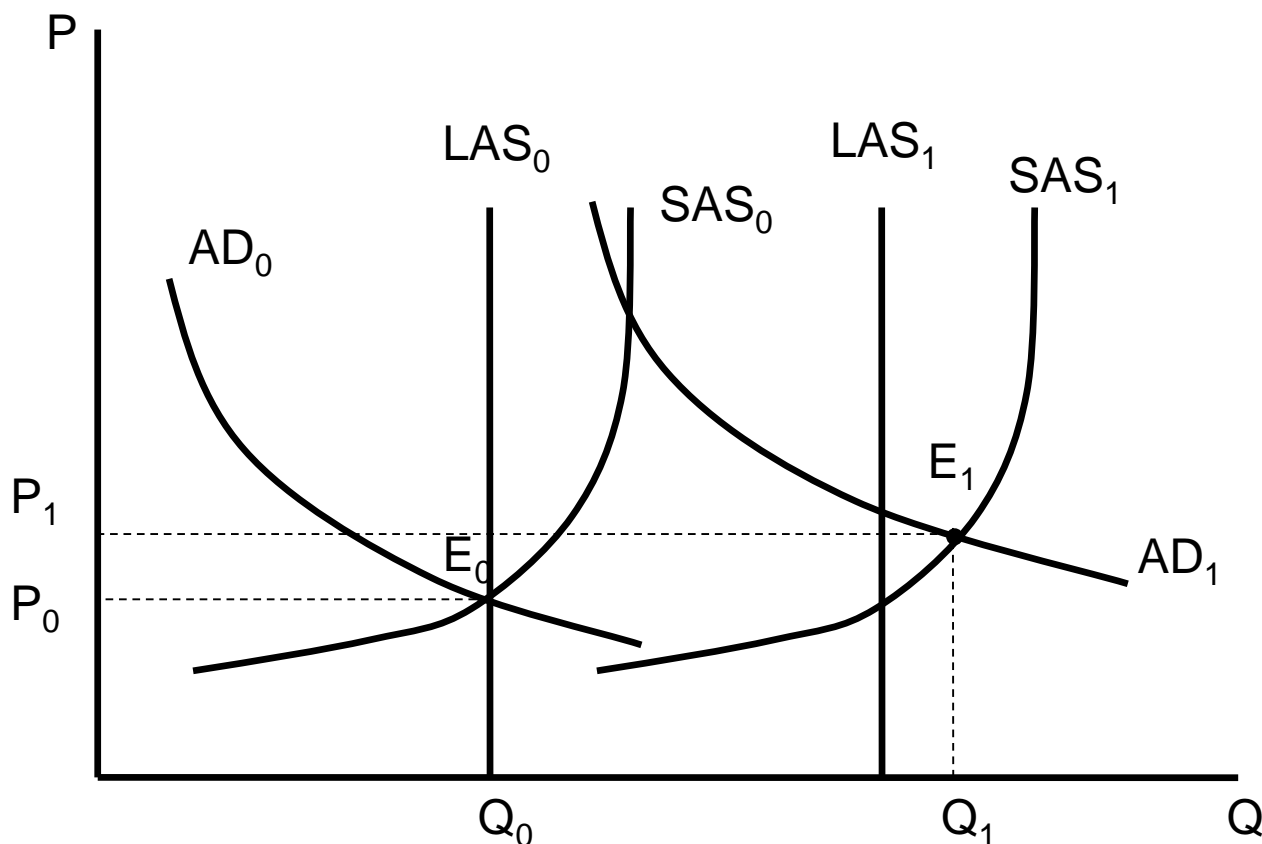
Limity pro výkon jsou:

- množství a
- kvalita VF
- úroveň technologie
- přírodní podmínky, podnikatelské prostředí
- Rozlišujeme extenzivní a intenzivní faktory růstu.

Vztah extenzivního a intenzivního růstu

- Pomocí extenzivních faktorů dochází ke zvětšení množství vstupů (zdrojů). Výstup roste, protože je více zdrojů.
- Pomocí intenzivních faktorů je ovlivněna účinnost. I se stejným množstvím zdrojů lze vytvořit větší výstup.
- Produktivita vs. intenzita práce.
- V realitě působí extenzivní a intenzivní faktory současně.

Ekonomický růst graficky v AS-AD



Ekonomický růst s růstem cenové hladiny
(AD roste dynamičtěji než AS)