

Architektura 20. století

Úvod — Moderna

- ① Vyvinutí moderní architektury jako sociální aspekt, úzce spojený s projektem moderny. Podle názoru kritiků se moderní sloh rozvinul jako výsledek sociální a politické revoluce.
- ② Moderní architektura jako prvotně řízena technologickým a stavitelským vývojem, schopnosti materiálů, které se pro nové budovy používaly, jako železo, ocel, beton a sklo, přispěly k objevu nových technik staveb a byly součástí průmyslové revoluce.
- ③ Modernismus jako věc vkusu, a reakce proti eklekticismu a marnotraným slohovým excesům viktoriánské doby.

Eklekticismus

V architektuře se jako eklektismus označuje umělecký směr vzniklý v druhé polovině devatenáctého století. Styl odkazuje k historickým obdobím, a umožňuje spojovat formální znaky jednotlivých neostylů společně na jedné stavbě. Zároveň porušuje do té doby obvyklou harmonii a proporce, ověřené historickými poznatky. Architektura v této podobě přežívá až do prvních let dvacátého století, i když souběžně se už formuje odlišná koncepce i výraz, který u ní bývá označován jako secese.

Úvod — Moderna

1796 Mlýn v Shrewsbury poprvé použití ohnivzdorný design, který spočíval v odlitém železu a cihlách s podlahou z dlažebních kostek.

Konstrukce posilila strukturu mlýnů. Umožnění umístit mnohem větší stroje. Kvůli malým znalostem o železe jako stavebním materiálu se mlýn zhroutil



19. století na počátku 30. let Eaton Hodgkinson představil světu nosník, vedoucí k velkému rozšíření železných konstrukcí.

Strohá industriální architektura změnila krajinu Manchesteru a části hrabství West Yorkshire „Tmavé satanovy mlýny“.



1851 Křišťálový palác Londýn

železno-ocelová stavba

Joseph Paxton

1890 Ocelové mrakodrapy Chicago

William Le Baron Jenne a Louis Sullivan

1906 Chrám jednoty Chicago

1926 Druhé Goetheanum Rudolfa Steinera Basel

použití betonu jako hlavní cesta architektonického vyjádření než užitku

Frank Lloyd Wright



Úvod — Moderna

Kolem roku 1900 začalo mnoho architektů po celém světě vyvíjet nová architektonická řešení, aby spojili tradice (např. gotiku) s novými technologickými možnostmi.

- ▶ Frank Lloyd Wright ^{Chicago}
- ▶ Louis Sullivan ^{Chicago}
- ▶ Victor Hort ^{Brusel}
- ▶ Antoni Gaudí ^{Barcelona}
- ▶ Otto Wagner ^{Vídeň}
- ▶ Charles Rennie Mackintosh ^{Glasgow}

Může být považován také za boj mezi starým a novým. V této době se začal termín moderní architektura, používat i v tisku a objevil se v názvu knihy Otto Wagnera.

Klíčovou organizací, která uchopila ideály arts and crafts a modernismu tak, jak se vyvinuly v 20. letech 20. století, byl Deutscher Werkbund a Německá asociace architektů, designérů a průmyslníků, 1907 založeno v Mnichově na popud Hermanna Muthesia. Cílem Werkbundu bylo sponzorovat pokus začlenit tradiční řemesla s technikami průmyslové hromadné výroby.

Začátky novorenesanční styl, konec 90. let vliv secese, secesní zdobení. Rozvoj myšlenky J. G. Sempera o racionalismu v architektuře (co není účelné, nemůže být krásné). V pozdějších stavbách po roce 1904 předznamenává modernistickou architekturu 20. století. Jeho pozdní dílo se značně blíží moderní puristické architektuře a funkcionalismu.

1896 **Moderne Architektur** teoretické dílo

nastoluje požadavek užitého stylu založeného na účelnosti, vhodně zvoleném materiálu a konstrukci.

1886 **vila Wagner I** Vídeň

1898 **Majolikahaus** Vídeň

Dům má na fasádě charakteristický květinový dekor, secesním ornamentem jsou vybaveny i balkóny.

stanice Karlsplatz Vídeňské metro

1899 člen Vídeňské secese, spolku rakouských výtvarných umělců. Vystoupil z ní v roce 1905 společně s Gustavem Klimtem.

1904 **kostel sv. Leopolda** Vídeň
vznamná jak z architektonického pojetí, tak ve výzdobě interiéru včetně vitráží.

1908 **Sanatorium Lupus**

1911 **Neustiftgasse & Döblergasse**

Obytné domy

1912 **vila Wagner II**

viditelná proměna stylu od vily Wagner I, která je secesního ražení, kdežto vila Wagner II je více očištěna od dekoru jasná linie stavby, jednodušší pojetí materiálů.

1912 **c.k. Poštovní spořitelny**

Jednoduché pojetí materiálů jako ocel a sklo.

1857 studium architektury na Polytechnickém institutu ve Vídni

1860 studium Berlín, Berlínská stavební akademie

1860 studium na Akademii výtvarných umění Vídeň

1862 vstup do ateliéru Ludwiga von Förstera

1873 spoluzakladatel konsorcia pro realizaci světové výstavy, která se uskutečnila ve Vídni

1910–1911 zastával na Akademii funkci prorektora, ještě v období 1913–1915 jako honorární profesor vedl několik žáků, kteří se k němu zapsali v roce 1912, kdy odešel do důchodu.

Wagnerovo přední postavení mezi rakouskými architekty se odráželo i ve jmenování do nejrůznějších funkcí a komisí. Byl také zván do porot různých architektonických soutěží. Byl oceněn řadou významných jako Řád železné koruny III. třídy, kříž důstojníka Řádu čestné legie, komturův kříž Řádu Františka Josefa, Salvátorská medaile, titul dvorního rady.

Wagnerovi žáci působící v Čechách a na Moravě Joseph Maria Olbrich, Friedrich Ohmann, Josef Hoffmann, Jože Plečnik.

Moderne Architektur

MODERNE:≡≡≡
ARCHITEKTUR



vila wagner 1



Majolikahaus



stanice Karlsplatz



Kostel sv. Leopold



Sanatorium Lopus



Neustiftgasse & Dublergasse



vila wagner 2



C.K. Poštovní spořitelny



C.K. Poštovní spořitelny



Pocházel z kamenosochařské rodiny. Příímý předstupněm moderní architektury. Jeho tvorba vyprovokovala tehdejší společnost ve Vídni. Vliv jeho tvorby, spadá především do roků 1904–1910. Ve své tvorbě uplatňoval hojně Raumplan. Napsal vlivný článek Ornament a zločin.

1897 Salon Ebenstein Vídeň

První významná realizace krejčovského salónu.

1899 Café Museum Vídeň

Vídeňská společnost zaskočena. Kvůli strohému interiéru se kavárna přezdívala Café nihilismus.

1906 Vila Karma Clarens u Montreux

Rekonstrukce vily pro psychiatra dr. Beera, kterou rekonstruoval plně ve vlastních intencích.

1908 Ornament & zločin esej/manifest

Dílo kritizuje secesní styl a naopak vyzívá k oproštění od zbytečné zdobnosti a ornamentu. Myšlenka úsporné investice do jednoduchých účelových položek.

1911 obchodní dům Goldman & Salatsch (Looshaus) Vídeň

Obchodní dům leží na Michalském náměstí, jehož holá fasáda ční přímo naproti honosnému vchodu do Hofburgu. Podrážděná Vídeňská společnost přezdívala dům „obilní silo“ nebo „dekl od kanálu“ (podle rozmístění oken).

1916 vila Viktora Bauera Hrušovany u Brna

Jedno z největších Loosových děl na Moravě pro jeho přítele cukrovarníka Viktora Bauera. Kromě vily vybudoval i v místních Hrušovanech Cukerní rafinerii (cukrovar).

1922 vila Josefa Rufera Vídeň

Poprvé využito Raumplanu.

1926 Dům a studio Tristana Tzary Paříž

Postaveno pro avantgardního spisovatele Tristana Tzaru. Budova využívá Raumplan. Interiér vytvářel Italský a starý francouzský nábytek. Dům byl vybaven Africkou sbírkou umění a Surrealistickými obrazy.

1927 návrh vily pro Josephine Bakerovou

Návrh nerealizován následkem žárlivého vztahu dvou slavných architektů – Adolfa Loose a Le Corbusiera k Josephine Baker.

1893–1896 pobýval ve Spojených státech, vystřídal řadu aktivit od pomocných prací v hotelech, na stavbách až po psaní uměleckých kritik. Pohyboval se ve Filadelfii, New Yorku a Chicagu. V Chicagu se seznámil s výsledky Chicagské školy.

Po návratu do Evropy nastoupení do vojenské služby jako rezervní důstojník v Brně a Uherském Hradišti a poté se usadil ve Vídni, kde zapadl do intelektuální společnosti, vedle Karla Krause, Petra Altenberga a Egona Schieleho.

Ve Vídni začal psát do listů a časopisů: Die Zeit, Wage, Fremden Blatt, Neue Freie Presse. Články vzbudily pozornost a přinesly mu i první úkol – návrh krejčovského salónu Ebenstein.

V prvním desetiletí 20. století byl Adolf Loos jednou z nevlivnějších postav vídeňské tvůrčí společnosti. Ovlivňoval nejvýznamnější osobnosti oné doby, jako je Ludwig Wittgenstein, Arnold Schoenberg a Le Corbusier.

Po zániku Rakousko-Uherska se Loosova pozornost více vracela do Českých zemí, kde se velmi úspěšně rozvíjela moderní architektura, a mladí tvůrci převzali štafetu a silně se inspirovali u Loose.

1928 Mollerův dům ^{Vídeň}

Plné využití Raumplanu.

1930 Müllerova vila ^{Praha 6}

Plné využití Raumplanu. Spolupráce s Karlem Lhotou, který se podílel na interiéru. Vila patří mezi nej přednější Loosovu práci a jeho nejznámější budovu v ČR.

1932 Winternitzova vila ^{Praha 5}

Plné využití Raumplanu. Spolupráce s Karlem Lhotou, který se podílel na interiéru. Vila podle své barvy též přezdívána jako Běžová princezna.

1932 Soubor dělnických domů ^{Náchod}

(dochovaný, částečně přestavěný) v Náchodě-Babí v horní části ulice Na Vyšehradě. Je vynikající ukázkou dělnické kolonie domků s plným využitím prostoru na jednoduché a účelné byty.

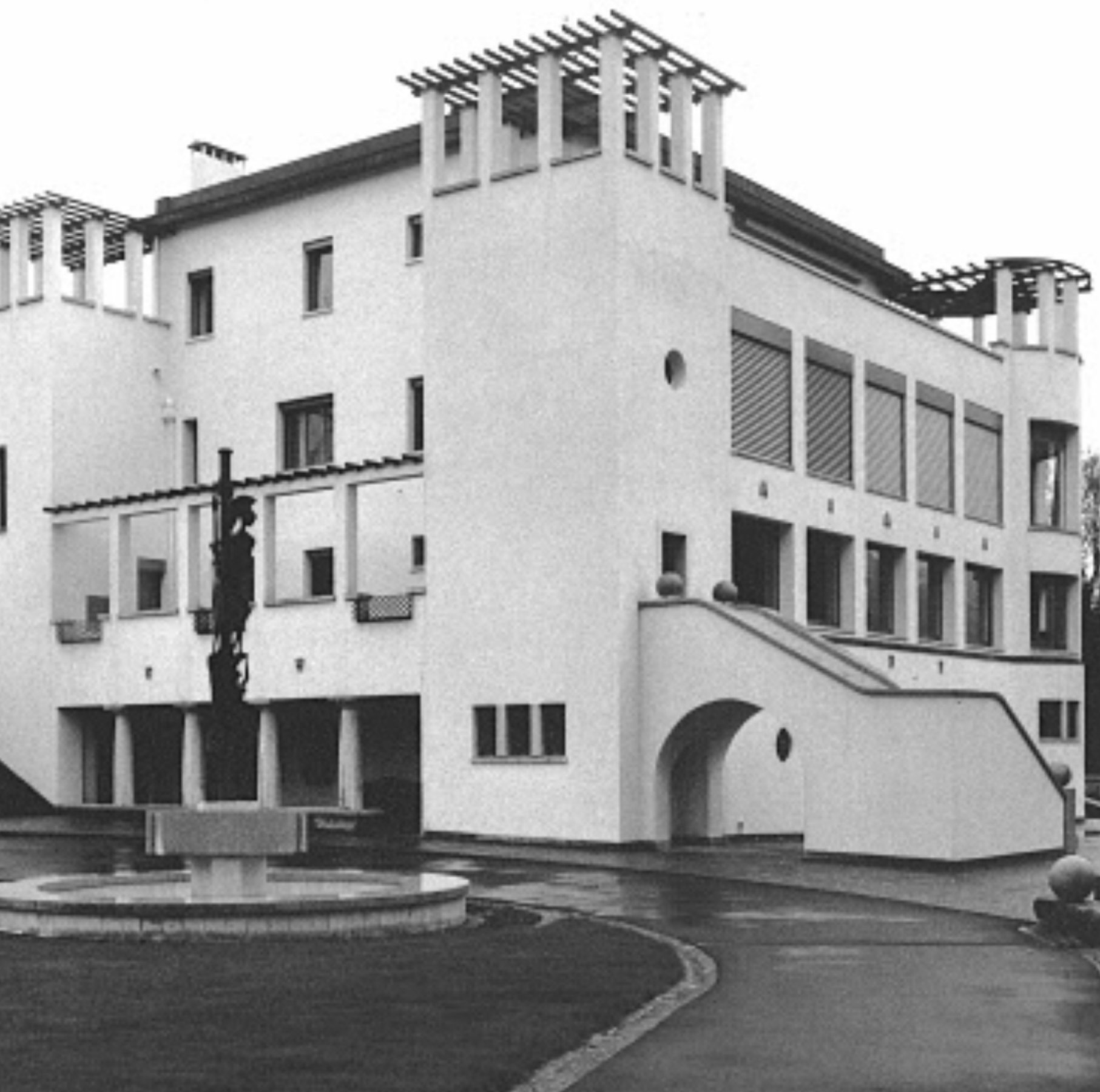
Raumplan

Navrhování stavby podle Raumplanu spočívá v narušení horizontálního navazování jednotlivých pater, vnitřek stavby je členěn na jednotlivé kubusy s rozdílnou světloúvňkou a tím dochází k propojení místností s různými výškovými úrovněmi. Tento způsob řešení prostoru nebyl zcela nový, živelně se uplatňoval již ve starověkých a středověkých stavbách, stejně jako byl vlastní jistým druhům prostor z užitných důvodů (obchody, knihovny a knihkupectví, sýpky apod.). Loos jej však v součinnosti se svými asistenty povýšil na princip, nakládal s ním s velkým důmyslem a mistrovstvím a vytvořil s jeho užitím několik ceněných děl.

Café Museum



Vila Karma



Ornament & zločin



<http://www.archiweb.cz/salon.php?action=show&id=5788&type=17>

obchodní dům Goldman & Salatsch



vila viktor Bauera



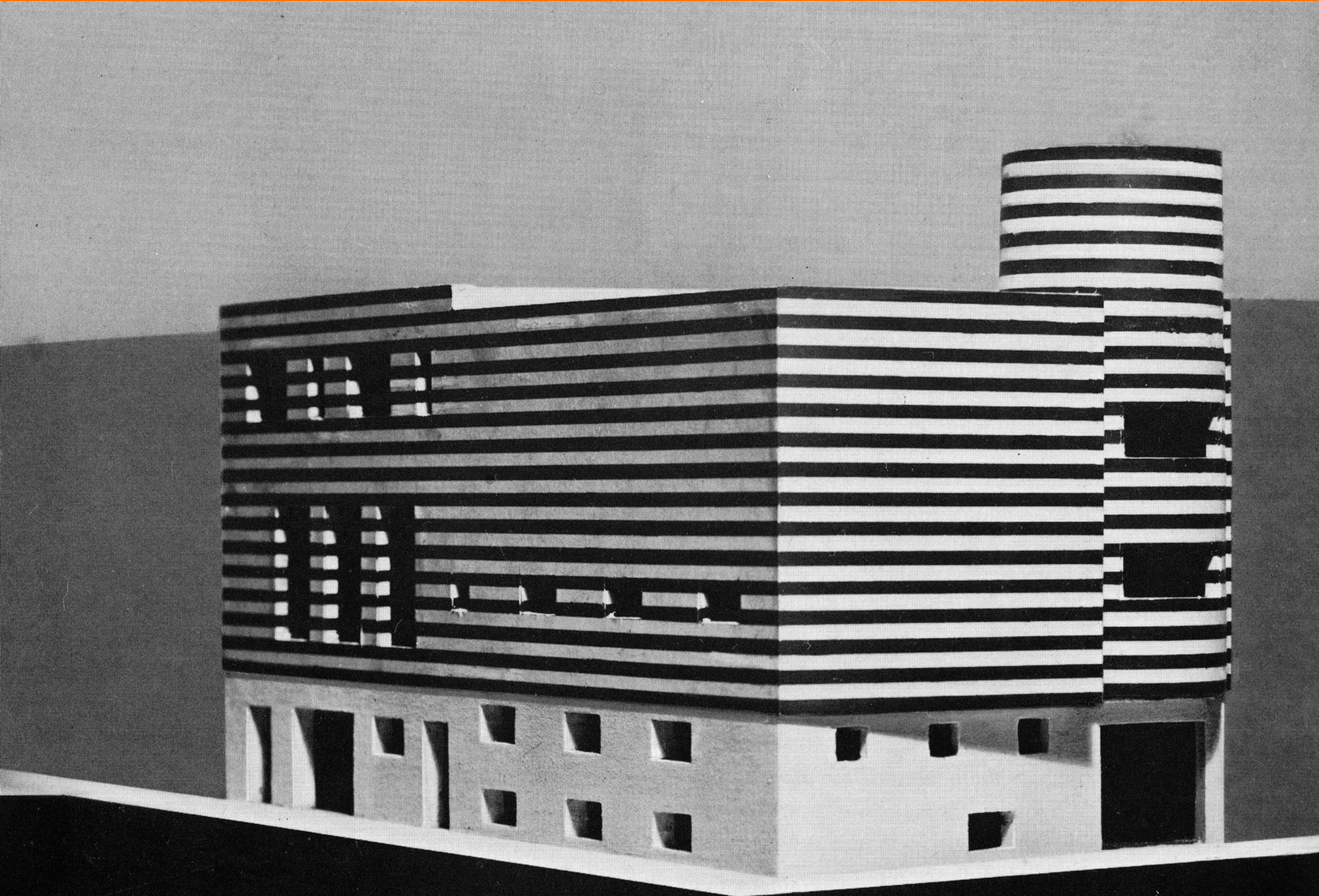
vila Josefa Ruffera



Dům a studio Tristana Tzary



návrh vily pro Josephine Bakerovou



Mollerúv dóm



Müllerova vila



Müllerova vila



Müllerova vila



winternitzova vila



Funkcionalismus

Louise Sullivan

„Forma následuje funkci“.

Adolf LOOS

„Architektura nepatří mezi umění, což ale neznamená, že nemá splňovat estetické ideály.“

„Ornament je zločin.“

Le Corbusier

„Dekorace je smyslné a primitivní povahy, stejně jako barva, a hodí se toliko pro nižší třídy, sedláky a divochy.“

Charakteristickým rysem funkcionalismu je železobetonová skeletová konstrukce a volný půdorys. Budují se účelové budovy jednoduchých tvarů. Používají se nové materiály jako šamotové cihly, železo nebo beton.

5 bodů moderní architektury (funkcionalismu) od Le Corbusiera

- ① Sloupy → stavět domy na sloupech, čímž se uvolní přízemí pro zeleň a volný pohyb.
- ② Střešní zahrady → technika plochých střech umožňuje budovat na střechách zahrady. Nahrazují zeleň, kterou dům místu odebral.
- ③ Volný půdorys → sloupy nesou síly všech podlaží, což umožňuje volné členění prostoru nenosnými příčkami.
- ④ Pásová okna → systém sloupů umožňuje vést dlouhá okna mezi sloupy.
- ⑤ Volné průčelí → konzolovitě vyvedené stropy uvolňují průčelí pro řešení oken bez přímé návaznosti na vnitřní dělení.

Největší architekt 20. století se silným vlivem na architekturu a architektky po celém světě. Mnohé jeho nápady a principy zobecněly až po jeho smrti a jsou používány i v 21. století. Nastolil principy funkcionalistické architektury.

„Jsem samouk a jsem zvědavý. Nemám žádnou školu, nemusel jsem se tudíž pracně odnaučovat to, co bych se v ní učil. Nechci se míchat mezi akademiky, neboť člověk nesmí myslet akademicky. Jedinou mou školou je neustálé pozorování přírody a věcí kolem nás.“

1915 Dom-Ino oblast Flander

Navrh skeletové konstrukce, kterou si obyvatelé měli sami podle libosti dokončit stavbou nenosných zdí a příček. Projekt nerealizován. Konstrukční systém byl obrazem nového stylu, který se pomalu prosazoval v Americe i v Evropě a byl později nazván funkcionalismus.

1916 Vila Schwob La Chaux-de-Fonds

Jeden jeho z prvních domů s použitím železobetonové konstrukce.

Předválečná architektura

1922 Vila Améde Ozenfant Paříž

1922 Výstavní pavilon L'Esprit Nouveau Paříž

Nedochováno

1923 Vila Raoula La Roche Paříž

1925 Dům pro vlastní rodiče u Ženevského jezera Ženeva

1926 La Cité Frugès Bordeaux

Bytová zástavba.

1926 Weissenhofsiedlung Stuttgart

1902 Škola uměleckých řemesel École des Arts Décoratifs obor rytectví. Jeho pozornost k architektuře obrátil jeho učitel. V 17 letech vytvořil v La Chaux-de-Fonds svoji první realizaci – dům pro rytce Louise Falleta.

V letech 1907 – 1914 za vydělané peníze cestoval. Poznával Itálii, Řecko, Istanbul, Německo, Paříž. Roku 1911 Praha.

Bez architektonického vzdělání, na základě skic z poznávacích cest, byl ve 20 letech přijat do ateliéru bratrů Perretových. Ti byli proslulí používáním tehdy progresivního železobetonu. O tři roky později pracoval u Petra Behrense, kde poznal i Miese van de Rohe.

Roku 1917 odjel do Paříže, kde potkal malíře Amédée Ozenfanta, s jehož pomocí si roku 1920 zvolil pseudonym Le Corbusier. Spolu diskutovali o umění a publikovali manifest *Après le cubisme* (protikubistický program purismu). V letech 1919 – 1923 spolu vydávali kulturní měsíčník *L'Esprit nouveau*, ve kterém popularizovali „moderní myšlení“ a „nové umění“.

V roce 1922 se spojil se svým bratrancem, známým konstruktérem železobetonových konstrukcí Piérem Jeanne-rem. Spolupracovali až do roku 1940.

Meziválečná architektura

1931 Vila Savoye ^{Poissy}

Nejslavnější dílo, ve kterém důsledně uplatnil svých pět bodů. Projevil zde náznaky pozdějšího sochařského pojetí architektury.

1935 Palác Centrosojuzu ^{Moskva}

Prvky konstruktivismu, které na něj měli vliv při pobytu v Moskvě.

1935 Vila u Les Mathes ^{Les Mathes}

Poválečná architektura

1952 Kolektivní dům Unité d'habitation ^{Marseille}

Budova poskytla 1600 obyvatelům dvoupodlažní byty a značné množství služeb (jesle, mateřská škola, družina, jídelny, knihovna, klubovny, přednáškové sály, dílny pro zájmovou činnost). Obytná jednotka v Marseille je přirovnávána k malému městu, kde chodby představují ulice, vedoucí na střechu - náměstí. Na střeše se nachází prostor pro různé občanské aktivity (taneční škola, grilování, bazén).

1955 kaple Notre Dame du Haut (Ronchamp) ^{Ronchamp}

Volná modelace tvarů, ojedinělé tvarosloví, vymyká se mimo Le Corbusierovu tvorbu.

1956 Nejvyšší soud ^{Čandígarh}

1960 Klášter La Tourette ^{u Lyonu}

Uplatnění striktních řeholních předpisů, které určily zcela novou formu, uplatnil však i sociální citění a skromnost.

Z českých osobností udržoval styky s Karlem Teigem, Bohuslavem Fuchsem, Jaromírem Krejcarem, Janem Vaňkem, Bedřichem Rozehnalem i Františkem L. Gahurou. Velmi mu imponovala osobnost Jana Antonína Bati, ke kterému měl opravdu aktivní vztah a rád by v něm viděl svého budoucího stavebníka (investora).

Své názory na stavbu měst Le Corbusier poprvé popsal ve své knize *Urbanisme* (1925), ve které volal po jasnosti a řádu „Zakřivená ulice je cestou osla, ne člověka“. Vyzdvihoval rovný terén, zvyšování hustoty obyvatelstva, stavbu vysokých domů, dopravu ve více úrovních. V další knize *Ville radieuse* (1935), ve které popisoval svůj projekt „zářícího města“ požadoval pro všechny obyvatele slunce, viditelnost oblohy a stromů v každém bytě. Jako teoretik měl Le Corbusier nezastupitelnou úlohu při vzniku konferencí CIAM a na formulaci Athénské charty.

Bydlení

Po první světové válce u Le Corbusiera nalezneme výrazný sociální aspekt. Příklon k prefabrikaci a sériové výrobě lze vidět například u projektu s názvem *Citrohan* (1921), kde se projevila jeho klasická koncepce bytu: přední vyšší část byla vyhrazena obydlí, nižší zadní část v přízemí kuchyni, v patře ložnici.

Tuto koncepci jako bytovou jednotku poprvé prezentoval pavilón *Esprit Nouveau* na Mezinárodní výstavě dekorativních umění v Paříži v roce 1922.

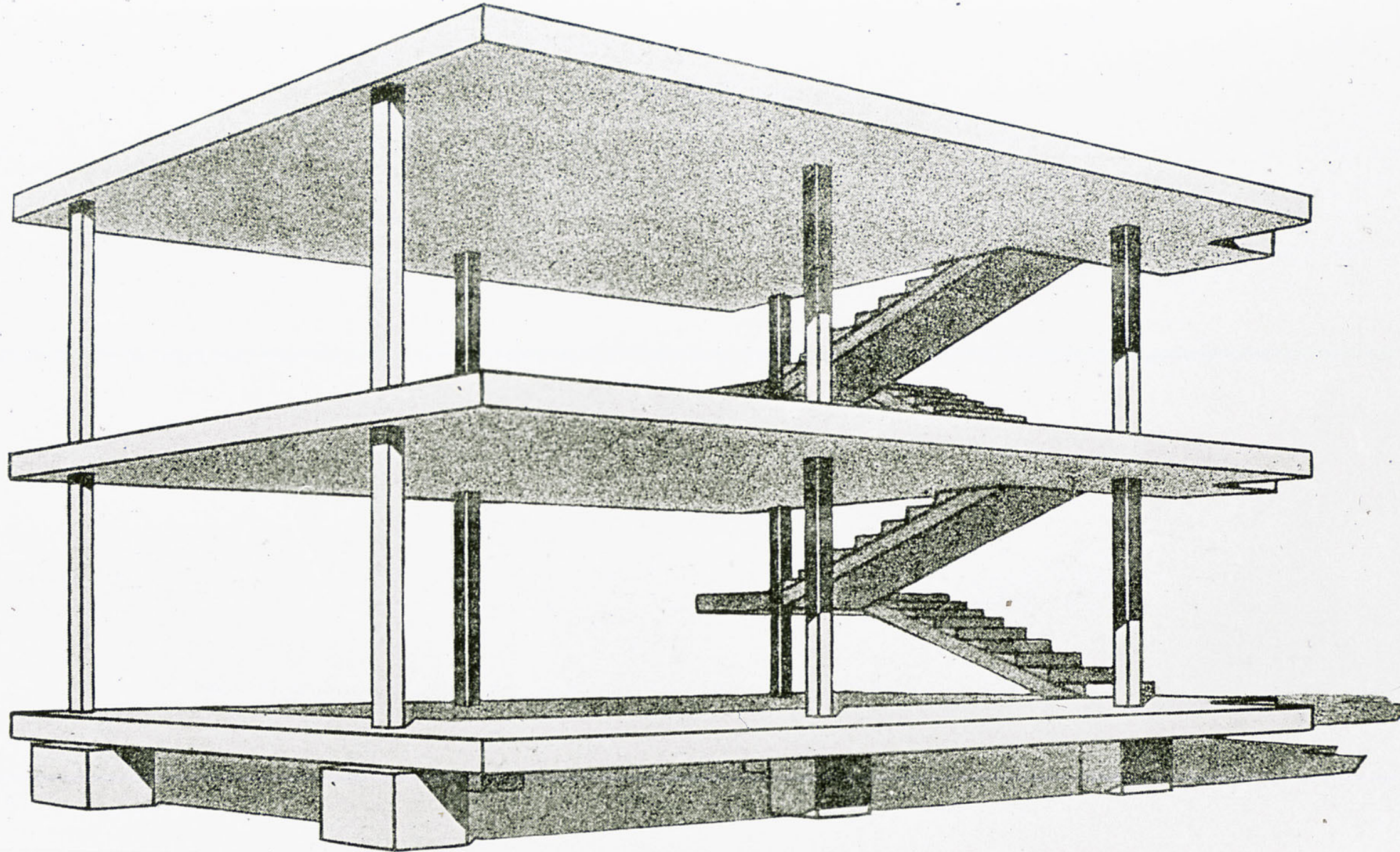
První velká realizace jeho myšlenky přišla po druhé světové válce. Z důvodu poválečného nedostatku bytů ho francouzská vláda pověřila stavbou velkého obytného bloku – *Unité d'habitation* (1946 – 1952). *Unité d'habitation* v Marseille představuje jednu z pozoruhodných staveb 20. století jak z hlediska výtvarné formy, tak z hlediska sociálního programu. Le Corbusier do něj vložil 337 bytů ve 23 rozmanitých typech – převážně dvoupodlažních. Sedmým a osmým patrem probíhá obchodní ulice, na střešní terase byly umístěny jesle, školky, tělocvična a bazén. Dům byl koncipován jako město samo o sobě, střecha hrála úlohu náměstí.

1922 představil projekt Soudobého města pro tři milióny obyvatel. Město se rozprostíralo na pravoúhlé síti a demonstrovalo všechny Corbusierovy urbanistické zásady. Význam *Une ville contemporaine*, jak zní jeho originální název, spočíval v důsledném oddělení různých druhů dopravy, v soustředění zástavby do výškových budov a ve volném, vzdušném rozvrhu městského celku. Podobnou představu aplikoval na plán důkladné přestavby Paříže roku 1925. Vytvořil řadu dalších urbanistických plánů: 1933 rozšíření Antverp, 1935 „Zářící město“, 1929 plán pro Rio de Janeiro a 1930–1942 plán pro Alžír. Realizován nebyl ani jeden.

Corbusier vypracoval v letech 1935–1937 také čtyři návrhy pro firmu Baťa: urbanistický rozvoj Zlína, projekty typových prodejen obuvi, návrh podnikového města Hellocourt ve Francii a pavilón firmy pro Světovou výstavu v Paříži. Také z těchto návrhu nebyl žádný uskutečněn.

V předválečných realizacích se objevují některé prvky brutalismu, v poválečném období tyto prvky ještě zesílily. Corbusierovy stavby získaly na plastičnosti, působily více celistvě a sochařsky. Beton začal představovat v jeho přirozeném stavu - ponechával jej neupravený a hrubý.

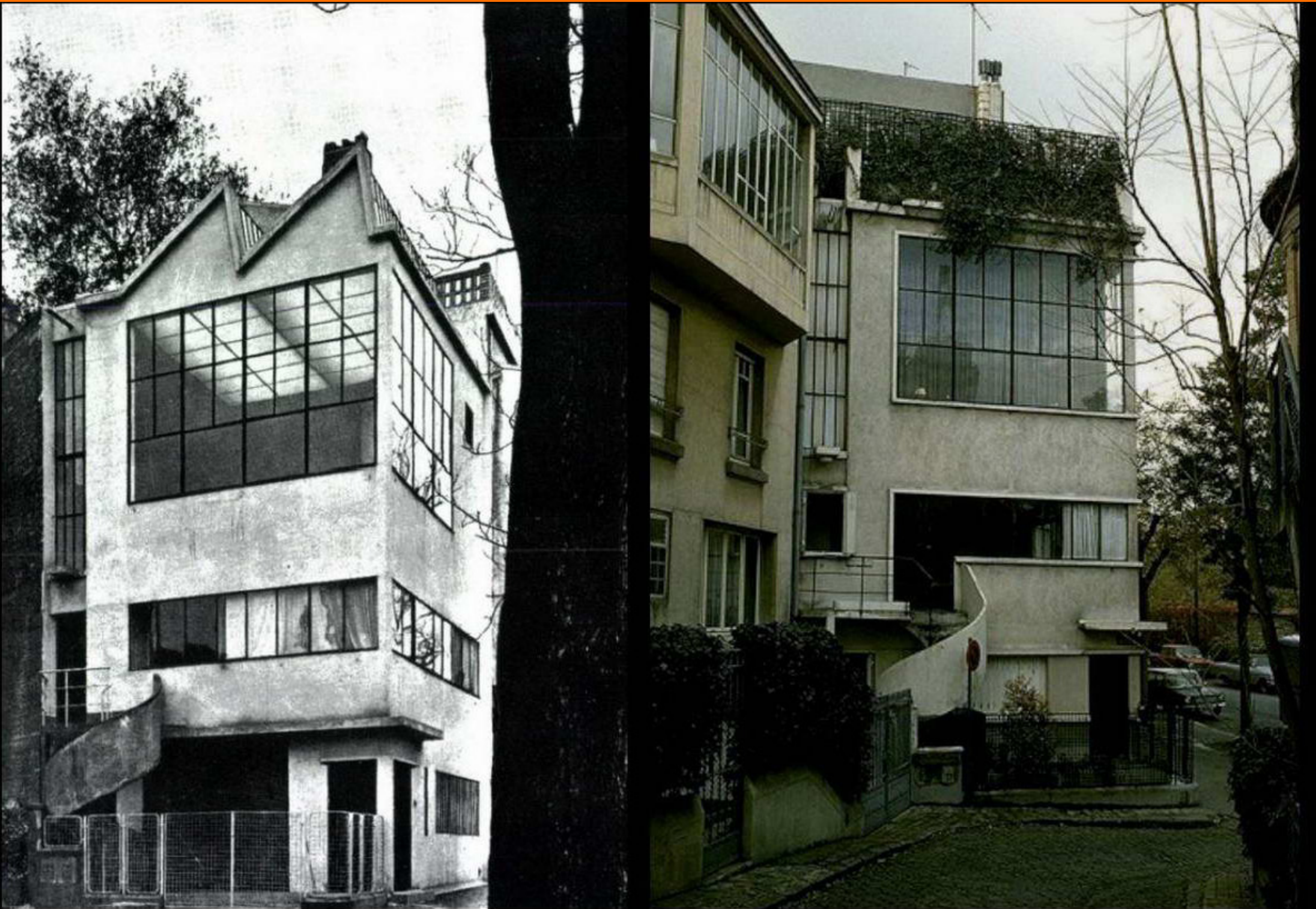
Příležitost realizovat své urbanistické koncepce dostal Le Corbusier také v Indii, kde se podílel na plánování nového správního centra – Čandígarhu.



Vila Schwob



Vila Améde Ozenfant



výstavní pavilon L'Esprit Nouveau



Vila Raoula La Roche



Dům pro vlastní rodiče



La Cité Frugés



Weissenhofsiedlung



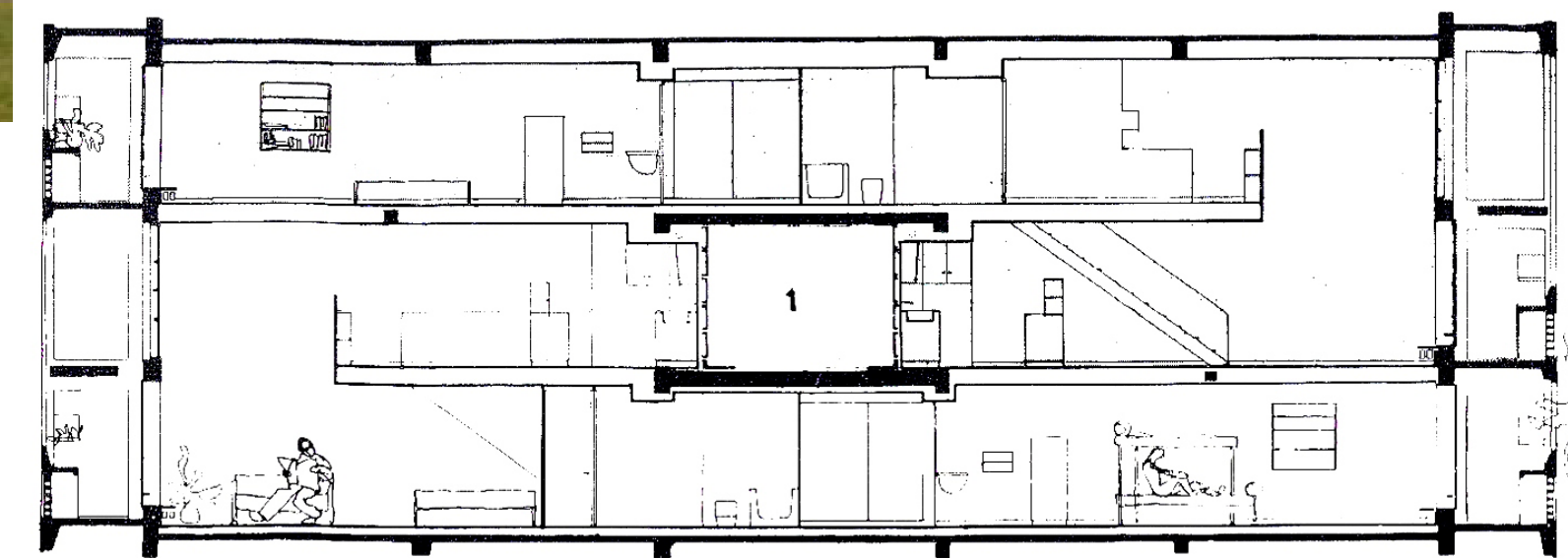
Vila Savoye



Palác Centrosojuzu



Kolektivní dům Unité d'habitation



Kaple Ronchamp



Nejvyšší soud Čandígarh



Klášter La Tourette



Mezinárodní styl

Ve 30. letech uplatnění funkcionalismu na mezinárodní úrovni, jehož zásady formuloval Congrès International d'Architecture Moderne – CIAM (Kongres mezinárodní moderní architektury), ustavený v roce 1928 na hradě La Sarraz u Lausanne ve Švýcarsku. Mezinárodní styl (International Style) se rozšiřuje do dalších zemí, kde se ujímají zásady funkcionalismu → Polsko, Maďarsko, Jugoslávie, Itálie, Anglie, Švýcarsko, Španělsko, Skandinávie.

2. světová válka přinesla stagnaci evropské avantgardy a v některých případech úplné opuštění programových zásad, došlo k rozšíření mezinárodního stylu mimo Evropu na zámořské kontinenty, do Severní a Jižní Ameriky, severní Afriky, Japonska a Indie. Díky tomu došlo k propojení zásad funkcionalismu s tradicí a zvyklostmi místních stavebních kultur, což mělo za následek stanovení nového konceptu soudobé architektury, jehož ideou byla tzv. organická architektura.

Congrès International d'Architecture Moderne (CIAM) byla organizace, která vznikla na popud řady významných, pokrokově smýšlejících architektů, které překvapilo rozhodnutí v soutěži na palác Společnosti národů, konané roku 1926 v Ženevě. V té se poprvé střetlo moderní, pokrokové pojetí architektury s konzervativním. Tito si nadále chtěli ujasnit a prověřit své názory a vize.

Hlavními organizátory prvního kongresu CIAM byli Le Corbusier a švýcarský teoretik Sigfried Giedion. Pozváni byli také čeští architekti Josef Gočár, Jaromír Krejcar, Adolf Loos a Oldřich Starý, kteří se nakonec nezúčastnili. První kongres se konal na zámku La Sarraz u Lausanne v roce 1928. Zabýval se tématy urbanismu, národohospodářství, architektura

a veřejné mínění, architektura a stát. Architekti zdůrazňují požadavek kolektivního pozemkového hospodářství, kritizují výchovu architektů i výsadní postavení oficiálního akademismu. V roce 1935 se stali českými delegáty na návrh Le Corbusiera, Bohuslav Fuchs a František Lydie Gahura.

Manifest, který podepsala řada významných architektů: (H. P. Berlage, H. Häring, Le Corbusier, A. Lurçat, E. May, H. Meyer, G. Rietveld) později vyvrcholil na čtvrtém kongresu v podepsání tzv. Athénské charty.

V Československu se ustanovila samostatná místní skupina CIAM v čele s architektem Františkem Kalivodou.

Architekt pokrokového myšlení, ředitel Bauhausu a CIAM, byl proti individualismu – vyhledával spolupráci podobně smýšlejících, a také své pozdní práce po roce 1946 tvořil zejména v pracovní skupině. Vytvořil významnou teoretickou práci, program industrializace stavebnictví. Během roku 1951 získal řadu ocenění a doktorátů po celém světě, a o deset let později se zúčastnil výstavy „Čtyři velcí mistři“ (Gropius, Mies van der Rohe, Le Corbusier, Wright).

1916 továrna na kopyta „Fagus werk“ Hannover

Zásadní stavba v historii architektury jako první důsledná moderní stavba.

1913 Zlatá medaile na Světové výstavě v Ženevě

1914 Výstava Werkbundu Kolín nad Rýnem

Společně s Adolfem Meyerem

1919 ředitel Bauhausu Výmar

nahradil předešlou Vysokou školu výtvarných umění a Uměleckoprůmyslovou školu

1922 návrh na výškovou budovu Chicago Tribune Chicago

Spolupráce s Adolfem Meyerem. Návrh byl bez odměny.

1923 Stavebnice

Obnovil téma prefabrikace a typizace prvků, a využil jej v první etapě stavby

1924 ředitel Bauhausu Desava

Pod tlakem pravičáků a konzervativců se musel Bauhaus přestěhovat z Výmaru do Desavy, kde měl Gropius (po odchodu některých z učitelů) možnost výuku směřovat více moderně.

1926 nová budova školy, tři dvojdomky učitelů a svou vlastní vilu Desava

Celé v duchu funkcionalismu

1927 projekt Totální divadlo, a stavěl rodinný dům na sídlišti Weissenhof ve Stuttgartu.

1928 sídliště Törten^{Desava}

Vytvořil nový urbanistický koncept tzv. řádkové zástavby – domy byly stavěny rovnoběžně a hlavní silnice k nim byla napojena kolmo, čímž je chránil před hlukem a smogem. Uplatnil jej například při výstavbě

1928 sídliště Dammerstock^{Karlsruhe}

1928 odchod z Bauhausu

1929 Obytný soubor Siemensstadt

1929 až do roku 1956 působil jako viceprezident CIAM (Congés internationaux d'architecture moderne).

1934 emigrace do Anglie, kvůli narůstajícímu nacismu v Německu.

1936 studentská kolej v Impingtonu^{Cambridgeshire}

Spolupráce s Maxwellem Fryem, se kterým založil soukromou kancelář v Londýně.

USA

Pokous s K. Wachsmannem o velkovýrobu rodinných domků.

1937 profesor na Harvard v Bostnu

Přijal nabídku na práci profesora na přední americké univerzitě kde se zasloužil o modernizaci a reorganizaci výuky architektů.

1942 nové sídliště pro 30 000 obyvatel^{Boston}

Zásadní nový urbanistický koncept – bylo rozčleněno na několik menších okrsků (neighbourhoodů) s vlastními centry, všem pak bylo společné jedno středisko vyššího typu. Splupráce s Martinem Wagnerem.

1945 založil TAC (The Architects Collaborative)

1948–1950 byl prezidentem CIAM

1957 Chrám Oheb-Shalom^{Baltimore}

1963 správní budova PANAM^{New York}

1966 admin. budova J. F. Kennedyho^{Boston}

1968 admin. budova Tower-East^{Cleveland}

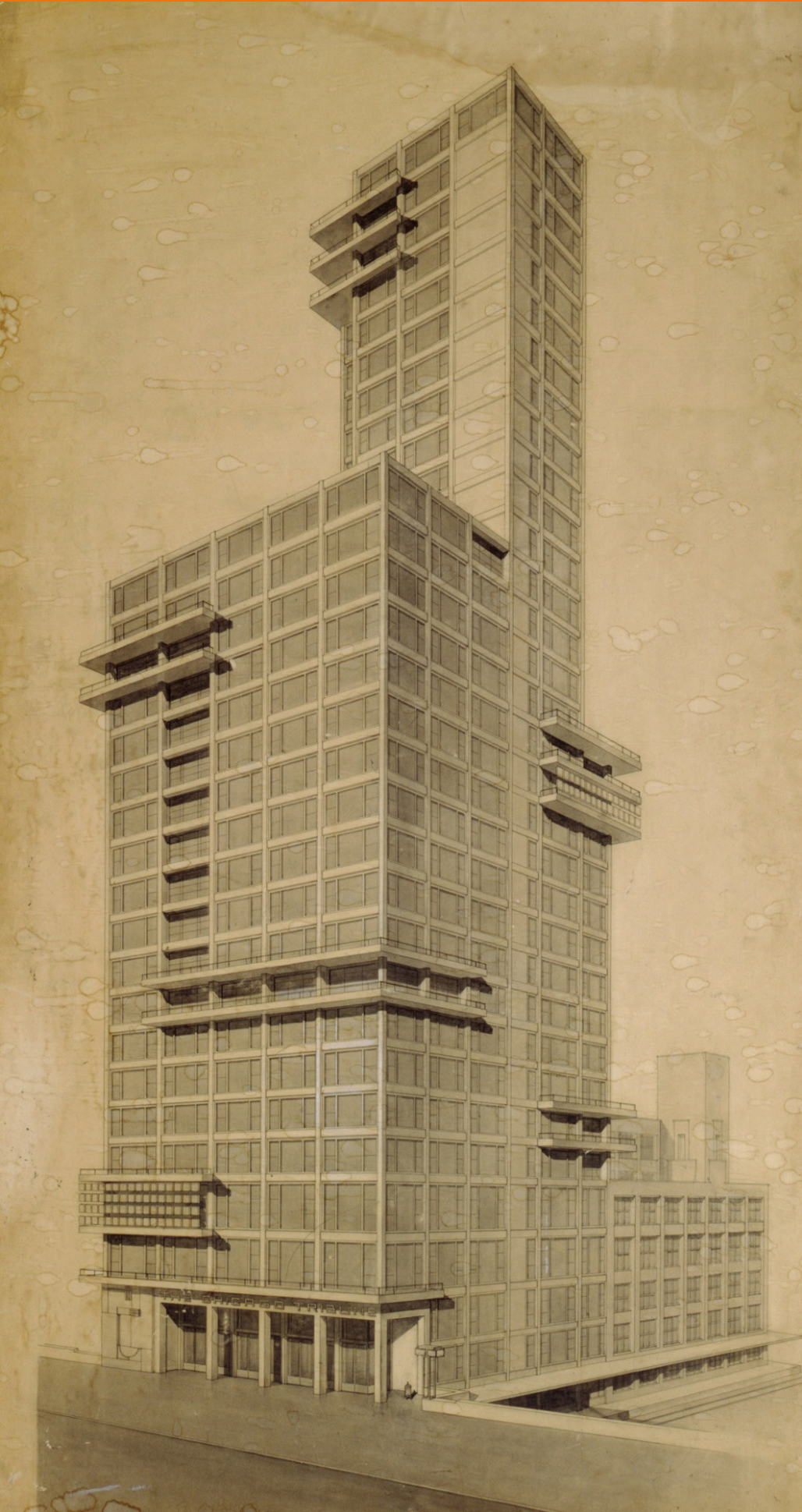
Fagus werk



výstava werkbundu



Chicago Tribune



Bauhaus Dessau



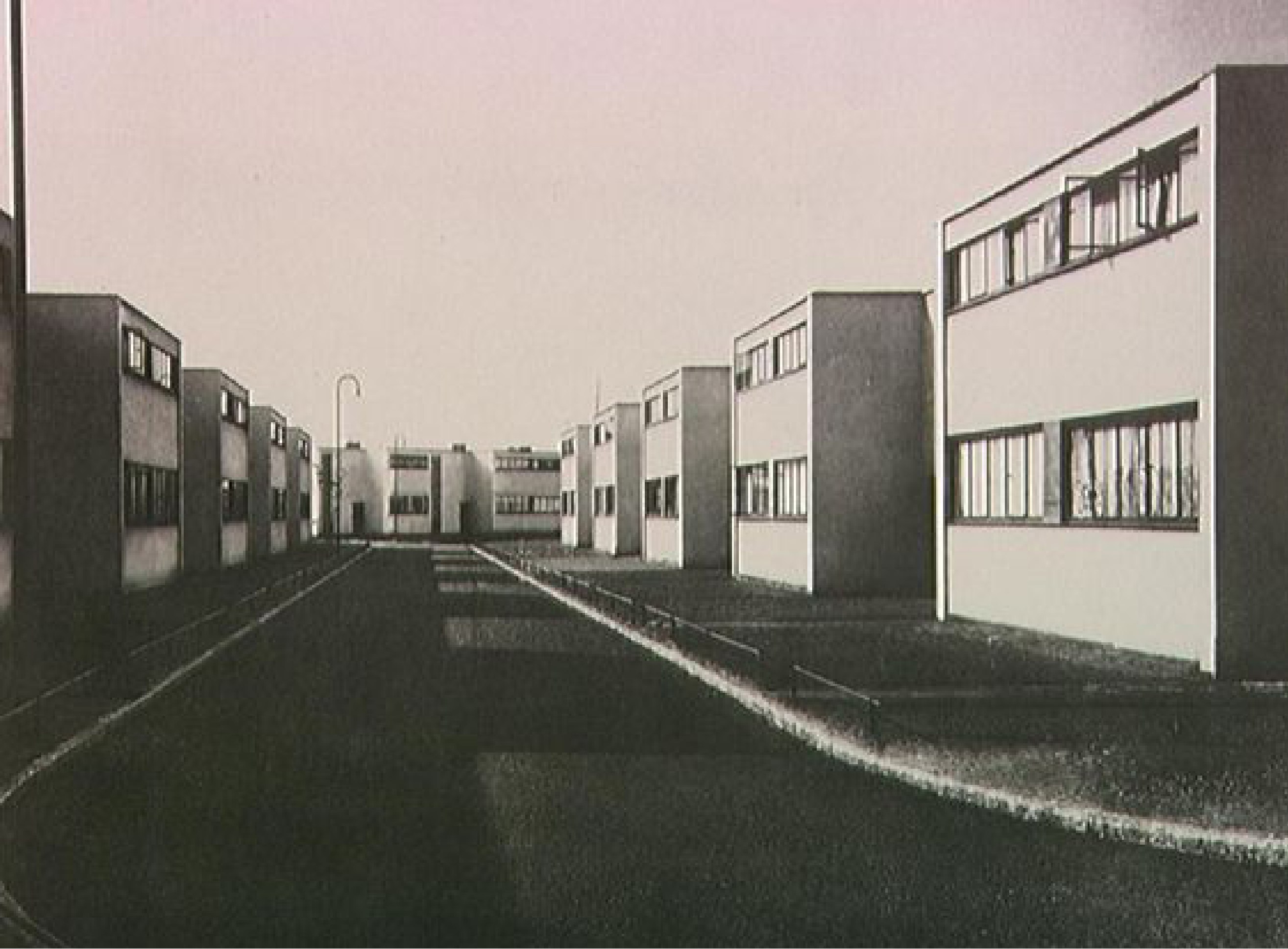
Bauhaus Dessau



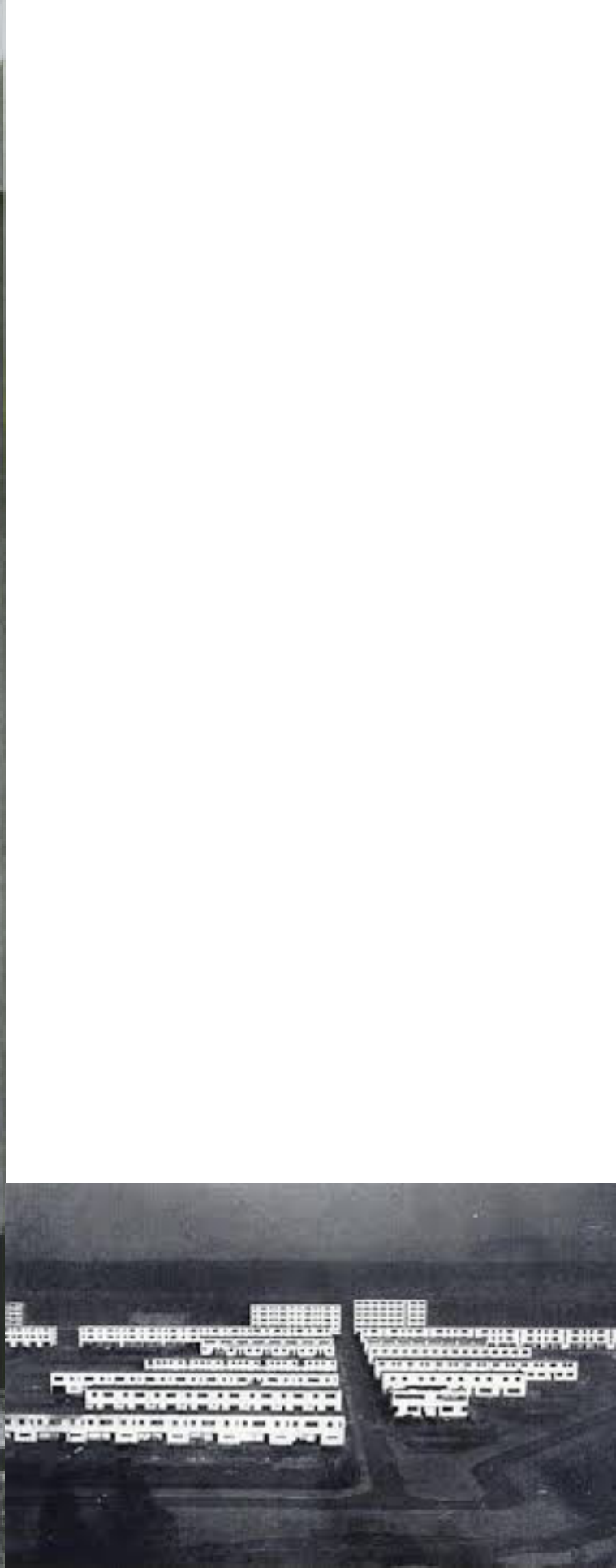
sídlště weissenhof



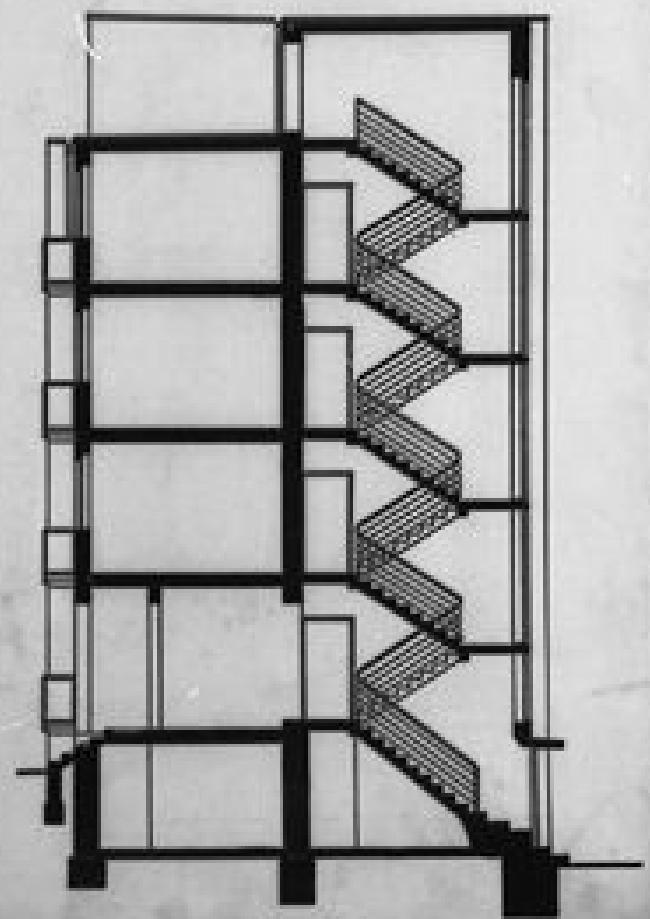
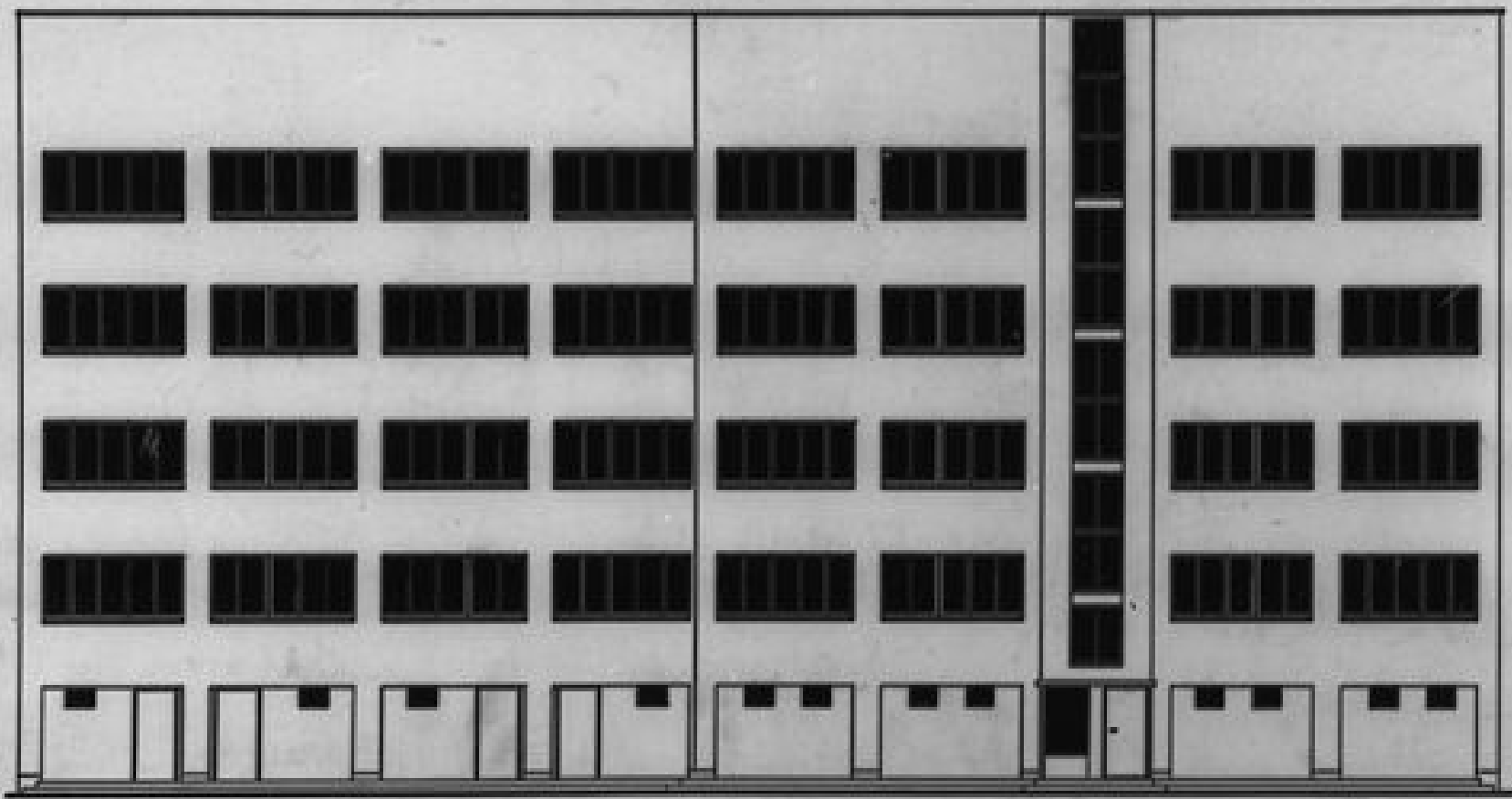
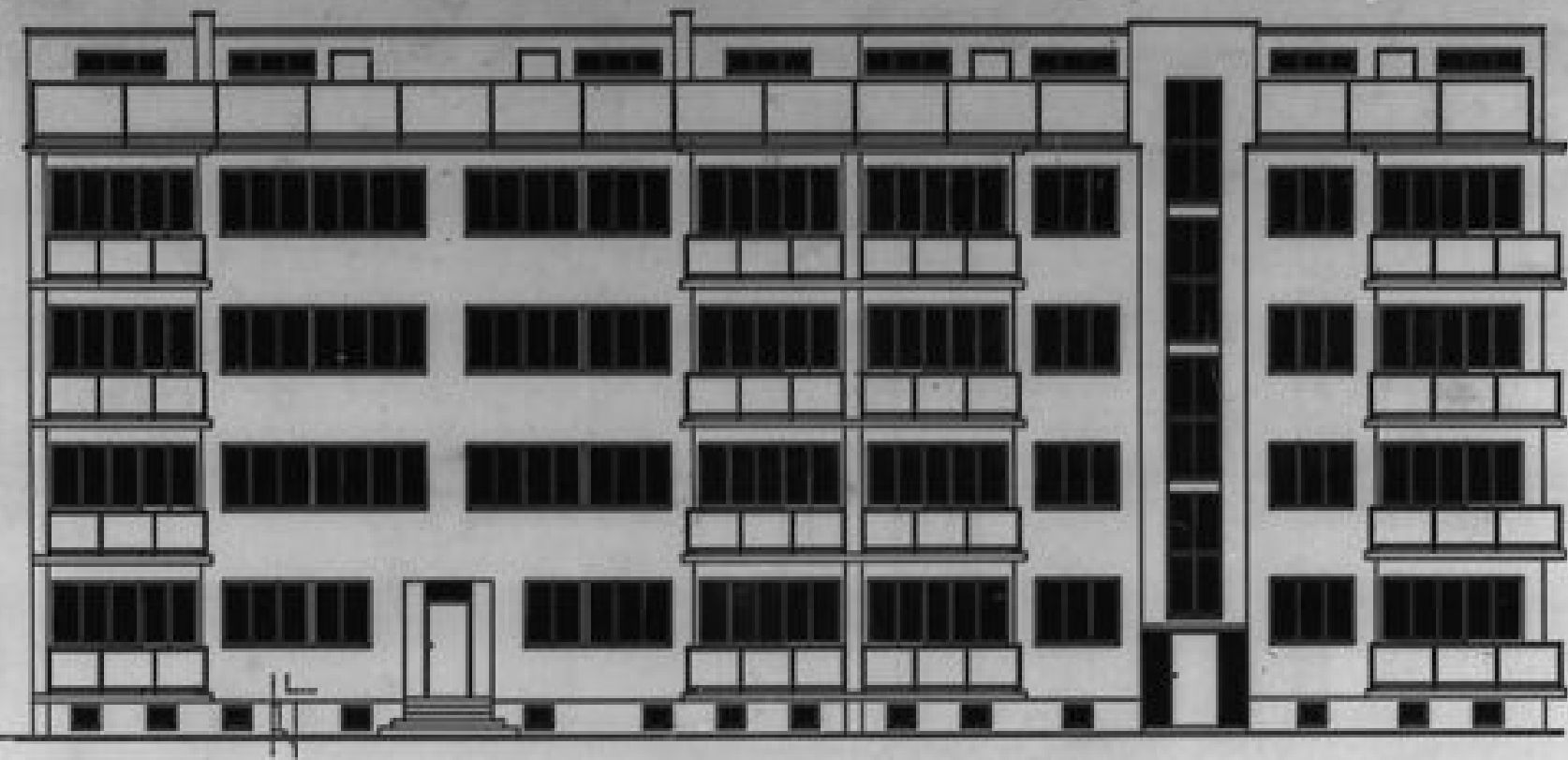
sídlště Törten



sídlíště Dammerstock



sídlště Dammerstock



Obytný soubor Siemensstadt



studentská kolej v Impingtonu



studentská kolej v Impingtonu



Chrám Oheb-Shalom



správní budova PANAM



budova J. F. Kennedyho



Tower-East



Životní úkol: vytvořit nový architektonický jazyk, který by mohl reprezentovat novou éru technologie a výroby. Cítil potřebu architektury, která by vyjadřovala a zároveň byla v souladu s dobou, stejně jako se například spiritualismus našel v gotické architektuře. Byl samouk, který důkladně studoval slavné filozofy a myslitele, aby lépe pochopil povahu a základní vlastnosti technické doby, ve které žil. Architektura se řídila vysoce abstrakčními zásadami a jeho zobecněné popisy těchto zásad záměrně nechávají prostor pro interpretaci.

Založil své architektonické poslání a zásady na chápání a výkladu myšlenek těch teoretiků a kritiků, kteří uvažovali o klesajícím významu tradičních stylů. Některé teoretické myšlenky přijal za vlastní, jako například estetické principy ruského konstruktivismu a jeho ideologii „účelné“ skulpturální montáže moderních průmyslových materiálů.

Inspiraci našel u nizozemského uměleckého hnutí De Stijl a v jeho jednoduchých lineárních tvarech a plochách, přesných liniích, čistém využití barev a rozšíření prostoru kolem a vně vnitřních stěn. Zejména se mu zamlouvalo Rietveldovo vrstvení dílčích funkčních prostorů uvnitř celkového prostoru a zdůraznění částí.

Myšlenky Adolfa Loose našly u něho odezvu, především myšlenka nahrazení složitých užitých uměleckých ornamentů přímým zobrazením vlastních vizuálních vlastností materiálu a tvarů.

V USA se zaměřil na to, jak uzavřít volné a upravitelné univerzální prostory jasně uspořádanou konstrukcí z průmyslové oceli vyplněné velkými tabulkovými skly.

Ludwig Mies van der Rohe

Německo
USA

* 27.3.1886 Cáchy
† 17.8.1969 Chicago

1922 návrh Glass Skyscraper^{Berlín}

1923 spoluzakladatel designového časopisu G (Gestaltung)

1927 Weissenhofsiedlung^{Stuttgart}

Vytvoření sídliště pro výstavu ve Stuttgartu. Sídliště obsahovalo 33 domů z tohož domy číslo 1-4 vytvořil Mies. Na sídlišti se podíleli architekti jako Le Courbisier, Jeanneret, Gropius, Bourgeois, který nahradil návrh Loose, protože Loosův návrh byl moc inovativní aspd.

1929 Pavilon Barcelona^{Barcelona}

Dočasný německý pavilon pro Mezinárodní výstavu v Barceloně (na původním místě byl pavilon v roce 1986 znovu vybudován)

1930 vila Tugendhat^{Brno}

Nejvýznačnější předválečné dílo s pavilonem Barcelona.

Dům byl ve své době převratný z několika důvodů:

① obyvatelný nepřerušovaný prostor

② okna hlavního obytného prostoru bylo možné zcela spustit do podlahy a splynutí interiéru s přírodou v zahradě bylo velmi působivé

③ nosný systém budovy tvoří ocelový skelet, stropy tudíž nenesou zdi, ale 29 ocelových nýtovaných sloupů profilu kříže, v obytných místnostech obaleny chromovaným plechem. Toto řešení bylo v rodinném domě použito poprvé.

1930 ředitel Bauhausu, 1932 rozpuštění školy

1951 Edith Farnsworth House^{Illinois}

1956 Crown Hall

Byl vedoucí oddělení architektury na Illinois Institute of Technology (IIT). Kde navrhl nové budovy a hlavní plán kampusu. Alumni Hall, Kaple a nejznámější Crown Hall.

1958 Seagram Building^{New York}

1968 The Neue Nationalgalerie^{Berlín}

1973 I.B.M. Plaza^{Chicago}

projekty pro investora Herba Greenwalda představily styl, který se zdál být přirozeným vývojem chicagské školy 19. století. Pro mnohé americké kulturní a vzdělávací instituce, investory, veřejné úřady či velké společnosti se jeho architektura, s kořeny v německém Bauhausu a západoevropském internacionálním stylu, stala uznávanou.

Glass Skyscraper



Weissenhofsiedlung



Pavilion Barcelona



vila Tugendhat



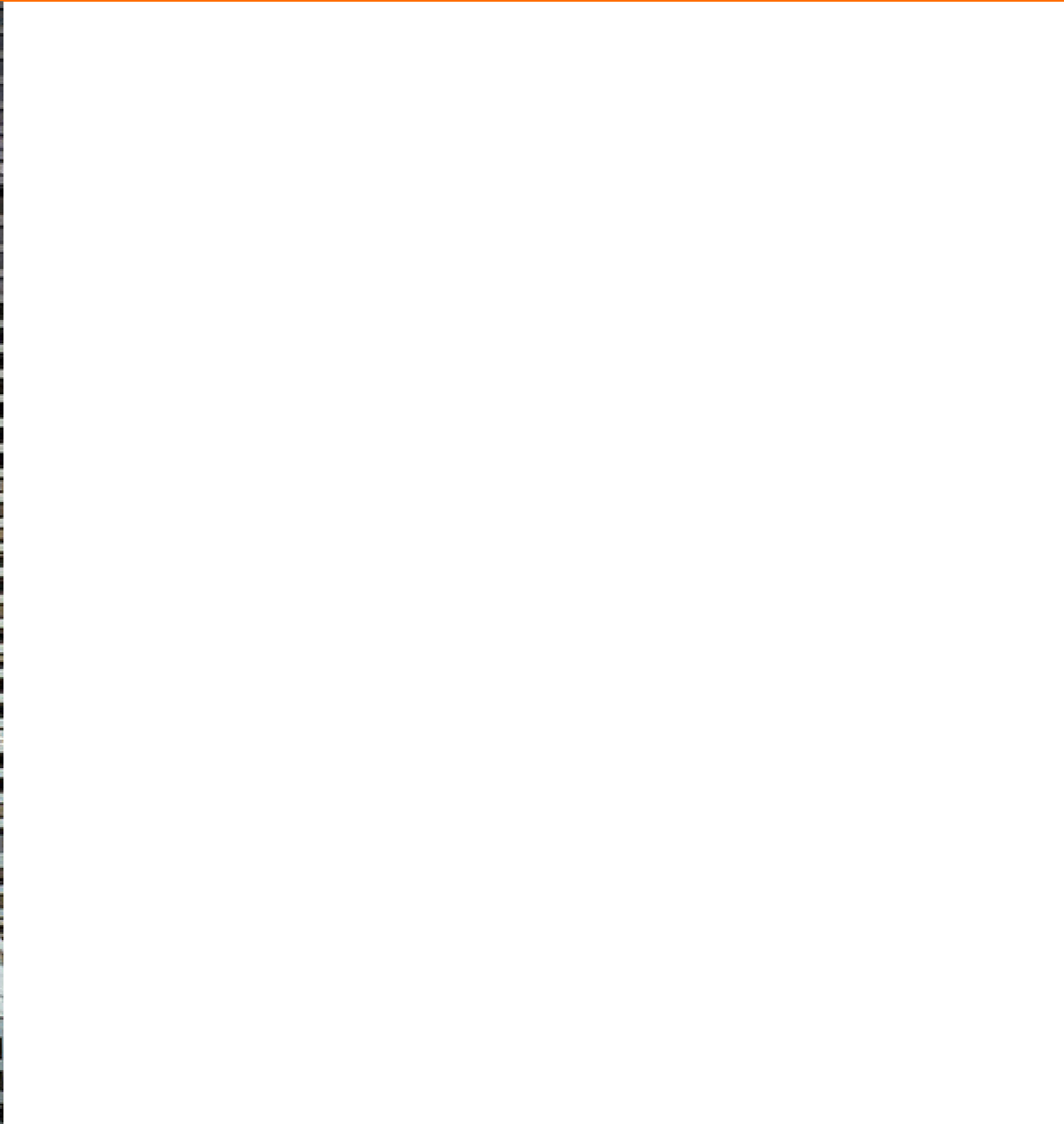
Farnsworth House



Crown Hall



Seagram Building



The Neue Nationalgalerie



I.B.M. Plaza



Bauhaus

Škola s názvem Bauhaus vznikla roku 1919 z původní uměleckoprůmyslové školy, kterou roku 1906 založil Henry van de Velde ve Výmaru.

Jeho nástupce Walter Gropius sloučil původní školu s výmarskou akademií výtvarných umění a novou školu nazval Bauhaus. Pro školu také sám navrhl budovu.

Škola měla obnovit „jednotu umění pod vedením architektury a obnovit těsný vztah umění k řemeslu. Umění a technika mají vytvořit nový celek. Konečným cílem vší výtvarné činnosti se má stát stavba.“ Každý student Bauhausu se tedy musel naučit řemeslu.

Roku 1924 se musel pod tlakem zemské vlády z Výmaru přestěhovat do Desavy. Ani zde však škola dlouho nevydržela a ze stejných důvodů se roku 1932 podruhé stěhuje do Berlína. Pro svůj výrazně pokrokový a levicový

charakter byla škola několik měsíců po nástupu nacistů k moci obviněná z „bolševické rozvratné činnosti“ a rozpuštěna (1933).

Význam Bauhausu spočívá ve vynikající učební metodě, která se dnes využívá na všech architektonických školách: výchova na konkrétních úkolech pro reálnou práci. Významná byla také publikační činnost místních pedagogů (Marcel Breuer, Ludwig Hilberseimer, Paul Klee a další).

Na škole vyučovali Josef Albers
Marcel Breuer
Walter Gropius
Vasilij Kandinskij
Paul Klee
Ludwig Mies van der Rohe
Piet Mondrian
László Moholy-Nagy
Gunta Stölzl
a další ...

Architekt bez školního vzdělání. Zkušeností nabyl praxí jako kreslič a několik let pracoval v agentuře u Sullivana. Jeho tvorba prochází modernou do moderní architektury, využívá nové materiály jako je beton, sklo atd.. Jeho orientace a inspirace od ostatních současných architektů byla především na souznění s přírodou a fungování s ní jeho architektura je organická. Jeho vrcholnými díly byl Fallingwater house, kde součástí domu se stává protejkající potok nebo Guggenheimovo muzeum v New Yorku, které bez pochyby vychází z přírodních organických tvarů jako je mořská mušle. Lloydův zájem byl i v tradičním umění Japonska, které se v některých jeho stavbách též projevilo.

1893 The Walter Gale House ^{Illinois}

1894 William H. Winslow House ^{Illinois}

1895 Nathan G. Moore House ^{Illinois}

1901 Ward Winfield Willits Residence ^{Illinois}

1902 Arthur Heurtley House ^{Illinois}

1903 Larkin Administration Building ^{New York}

1904 Unity Temple ^{Illinois}

1905 Darwin D. Martin House ^{New York}

1909 Frank Lloyd Wright
Home & Studio ^{Illinois}

1909 Frederick C. Robie Residence ^{Illinois}

1911 Taliesin ^{Wisconsin}

Vlastní projekt komplexu na bydlení, podnikání a učení v prostředí přírody. Projekt byl napaden a v roce 1925 byl budován znovu.

1921 Hollyhock House
(Aline Barnsdall Residence) ^{Los Angeles}

1923 Imperial Hotel^{Tokyo}

1926 2. Goetheanum Rudolfa Steinera^{Basilej}

1937 Fallingwater house^{Pennsylvania}

1937 Taliesin West^{Arizona}

Vlastní projekt komplexu na bydlení, podnikání a učení v prostředí přírody. Taliesin 2 v Arizoně bylo místem kde wright navrhl zásadní realizace jako bylo Guggenheim museum. Centrum funguje do dnes pod Frank Lloyd Wright Foundation.

1948 V. C. Morris Gift Shop^{San Francisco}

1948 Charles Weltzheimer Residence^{Ohio}

1950 Usonian homes^{various locations}

1954 Beth Sholom Synagogue^{Pennsylvania}

1956 Wright's Price Tower^{Oklahoma}

1956 The Illinois, mile-high tower^{Chicago}
(unbuilt)

1958 Child of the Sun^{Florida}

1959 Solomon R. Guggenheim
Museum^{New York}

Na stavbě se podílel český statik Josef Jaroslav Polívka, který s F. L. Wrightem úzce spolupracoval.

1960 Marshall Erdman
Prefab Houses^{various locations}

1961 Annunciation Greek
Orthodox Church^{Wisconsin}

1964 Gammage Auditorium^{Arizona}

OPEN PLAN

Open plan jako první využíval F. L. Wright a snažil se jím maximalizovat otevřený prostor a minimalizovat malý uzavřený prostor v architektuře.

The Walter Gale House



William H. Winslow House



Nathan G. Moore House



Ward Winfield Willits Residence



Arthur Heurtley House



Larkin Administration Building



Unity Temple



Darwin D. Martin House



Frank Lloyd Wright Home & Studio



Frederick C. Robie Residence



Taliesin Wisconsin



Hollyhock House



Imperial Hotel



2. Goetheanum Rudolfa Steinera



Fallingwater house



Taliesin West



V. C. Morris Gift Shop



Charles Weltzheimer Residence



Usonian homes



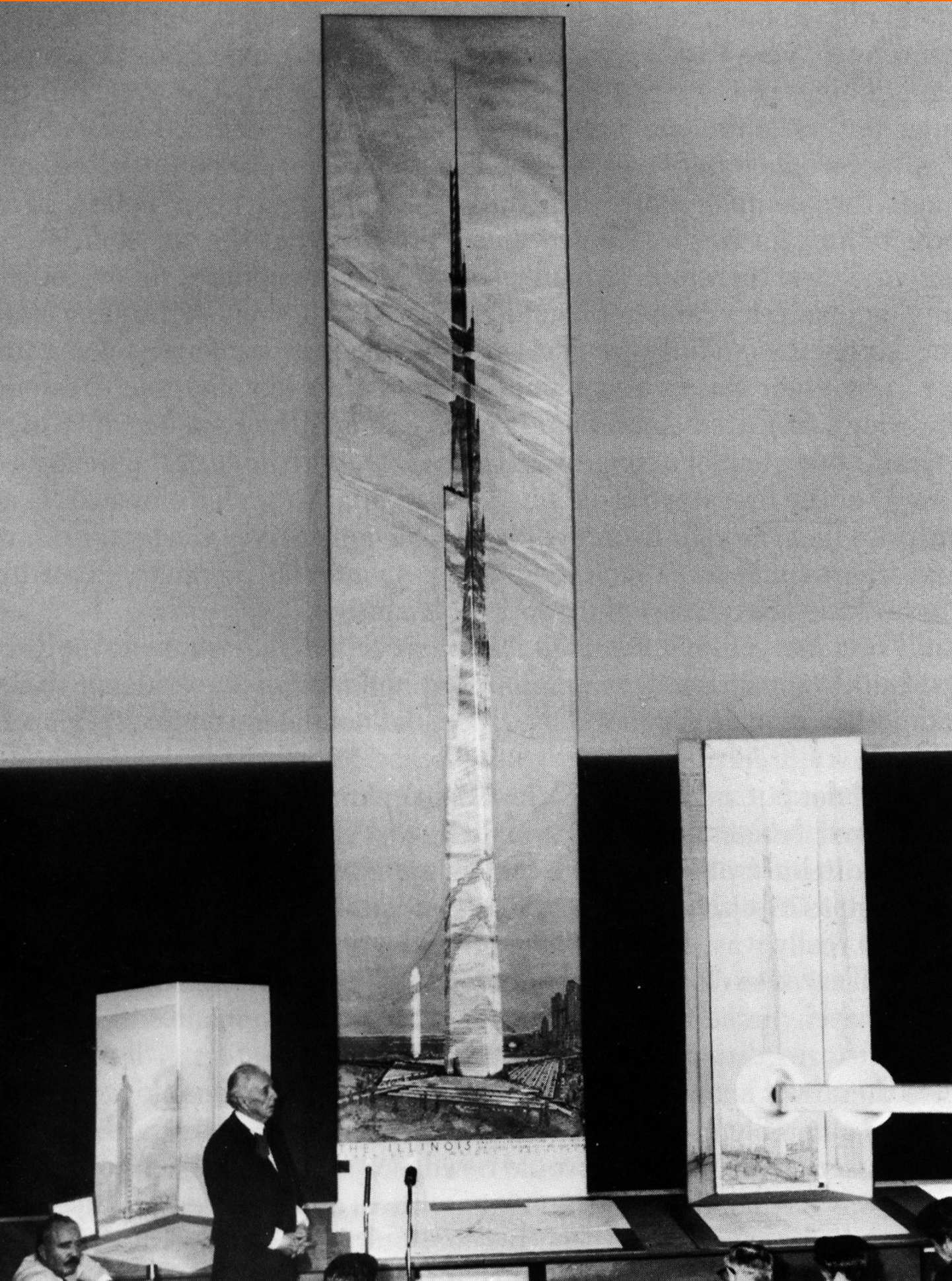
Beth Sholom Synagogue



Wright's Price Tower



návrh The Illinois, mile-high tower



Child of the Sun



Solomon R. Guggenheim Museum



Marshall Erdman Prefab Houses



Annunciation Greek Orthodox Church



Gammage Auditorium



Významný český brněnský architekt, který se zasloužil o rozvoj moderní architektury především v okolí Brna. Jeho architektura dodnes celosvětově uznávána. Velký cit pro ohleduplnost okolí a zasazení architektury do prostoru. Fuchs je známí především stavbami, které měly určité architektonické stěžejní jako například Hotel Avion, který je vestavěn v mezeře mezi dvěma budovami, pavilon Města Brna na BVV s nápaditým točitým schodištěm nebo Lázně Zabrodovice se zimním a letním využitím, které disponovali technickými výtvarnými tehdejší doby. Byl profesorem a děkanem na brněnské FA VUT. Během totalitního režimu byl ze FA postupně diskreditován.

1920 Klostermannova chata ^{Modrava}

1924 Masná burza ^{Brno}

1925 Obřadní síň na Ústředním hřbitově ^{Brno}

1926 Zemanova kavárna ^{Brno}

1927 Hotel Passage/Slovan ^{Brno}

1927 Vlastní dům ul. Hvězdárenská ^{Brno}

1927 Kolonie Nový dům ^{Brno}

1927 Pavilon města Brna ^{Brno}

Pavilon vyniká nápaditým točitým schodištěm.

1927 Hotel Avion ^{Brno}

Hotel byl postaven v komplikovaných podmínkách v úzké mezeře mezi dvěma budovami.

1929 Moravská banka ^{Brno}

1929 Internát Vesna ^{Brno}

1929 Městské lázně v Zábrdovicích ^{Brno}

1930 Masarykův studentský domov ^{Brno}

1931 Městská spořitelna^{Třebíč}

1931 Zotavovna Morava^{Tatranská Lomnica}

1932 Obchodní dům Pešat^{Ostrava}

1934 Sokol a kino^{Jihlava}

1934 Výstava Um. průmyslu^{Stockholm}

Na výstavě se podílel s Ladislavem Sutnarem

1936 Továrna Alpa^{Brno}

1936 Vila Tesař na Hroznové ul.^{Brno}

1937 Zemské Vojenské Velitelství
„Rohlík“^{Brno}

1937 Nádražní pošta^{Brno}

1946 Adaptace domu umění^{Brno}

1948 Autobusové nádraží^{Brno}

1969 Obchodní dům Dyje^{Znojmo}

Klostermannova chata



Masná burza



Obřadní síň na Ústředním hřbitově



Zemanova kavárna



Hotel Passage/Slovan



vlastní dům ul. Hvězdářenská



Kolonie Nový dům



Pavilon města Brna



Hotel Avion



Moravská banka



Moravská banka



Internát vesna



Městské lázně v Zábředovicích



Masarykův studentský domov



Městská spořitelna



Městská spořitelna



Zotavovna Morava



Obchodní dům Pešat



Sokol a kino



Továrna Alpa



Vila Tesař na Hroznové ul.



Zemské vojenské velitelství „Rohlík“



Zemské vojenské velitelství „Rohlík“



Nádražní pošta



Adaptace domu umění



Autobusové nádraží



Obchodní dům Dyje



www.archiweb.cz
www.artmuseum.cz
www.bam.brno.cz

Brněnský architektonický manuál

Průvodce architekturou 1918–1945

ISBN 978-80-7009-161-6

Umění po roce 1900

Modernismus – antimodernismus – postmodernismus

ISBN 978-80-7391-975-7

Česká republika – architektura XX. století

I. Morava a Slezsko

ISBN 978-80-9028-102-8