

T3 Mechanismus hospodářské koordinace

1. *Nutnost koordinace*
2. *Základní způsoby koordinace hospodářství*
3. *Centrálně plánovaná ekonomika*
4. *Tržní hospodářství*

1. Nutnost koordinace

Koordinace systému = *vedení jednotlivých částí do souladu.*

Hospodářství:

- je **soustava vytvořená lidmi** a je založena na jejich aktivitě
- má přesně **definované poslání, tzn. funkce** (odvozeno od nutnosti vytvářet statky k uspokojování potřeb).
- Má-li být dosaženo účelu, **musí existovat mechanismus** usměrňující fungování hospodářství tak, aby ze zdrojů, které jsou k dispozici, byly vytvářeny předpoklady pro uspokojování potřeb současných i budoucích.

Nutnost koordinace = vytvoření řádu, vynucují různé faktory. Např.:

- *vzácnost zdrojů*
- *omezený výstup*
- *rostoucí potřeby*
- *dělbá práce a doprovázející ji kooperace* - člověk musí vyrábět pro jiné, aby mohl spotřebovat produkci jiných.
- konflikt mezi člověkem - výrobcem a člověkem – spotřebitelem. Tento konflikt je neřešitelný pro člověka jako jednotlivce, izolovaný subjekt.

Za těchto podmínek není jedno, jakým způsobem jsou využívány omezené zdroje.

Vidíme, že v základech hospodářské aktivity jsou přítomny faktory vynucující si interakci ekonomických subjektů. Obecně platí, že **hospodářský rozvoj je doprovázen neustálým zvyšováním nároků na rozsah a kvalitu interakce mezi jednotlivými částmi celku**

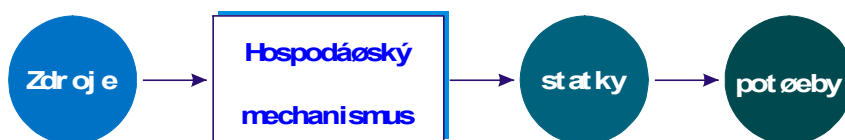
Mechanismus uspořádávající hospodářství – **hospodářský mechanismus**, musí dávat odpověď na otázky **co, jak a pro koho vyrábět**. To je posláním a obsahem hospodářského mechanismu.

Tím je dána první funkce HM::Hospodářský mechanismus zabezpečuje usměrňování zdrojů vzhledem k potřebám

- neznamena pouze zabezpečení přeměny omezených zdrojů ve statky
- potřeby společnosti přesahují možnosti jejich uspokojování vytvářenými statky
- potřeby jsou různě naléhavé

požadavek: aby omezené zdroje byly přednostně k tvorbě statků podle naléhavosti potřeb.

Základní funkci hospodářského mechanismu a jeho postavení v hospodářství můžeme zobrazit následovně:



druhá funkce HM: nutit výrobce k efektivnímu chování

Principy, na nichž může být založeno fungování HM:

- ✓ *Tradice*
- ✓ *Příkaz*
- ✓ *Cenový (tržní) systém*

2. Základní způsoby koordinace hospodářství

V průběhu 20. století se v národních hospodářstvích rozvíjely vedle sebe dva způsoby koordinace. V základu jednoho způsobu je princip příkazu, druhý způsob se opírá o určující roli cenového systému.

na úrovni národních hospodářství jako celku **protichůdné a vzájemně nepropojitelné.**

*příkaz předpokládá podobu centrálně koordinované ekonomiky s přísně vertikální strukturou, po níž se koordinace uskutečňuje.
cenový systém je založen na koordinaci, jejímž základem jsou horizontální vazby.*

Oba systémy jsou **výrazem teoreticky protichůdných přístupů k základnímu ekonomickému problému.**

Odlišnost pojetí byla ovlivněna konkrétními hospodářskými podmínkami, v nichž se vyvíjela národní hospodářství i ekonomická teorie.

Základem cenové koordinace je trh a předpoklad suverenity tržního subjektu

Garantem suverenity je soukromé vlastnictví (Aristoteles)

Co do ekonomického obsahu je vlastnictví chápáno jako úplná vláda nad zdroji a statky, která se naplňuje v hospodářské činnosti.

Soukromé vlastnictví se realizuje v rámci existujících omezení, např. právních či ekonomických.

- nesmí být porušeny právní normy upravující podmínky hospodaření
- Ekonomické omezení je spojeno především s předpokladem účelnosti používání.
- teorie centrálně plánované ekonomiky byla rozvíjena jako snaha překonat poruchy fungování a nedostatky tržních systémů, resp. to co za nedostatky bylo považováno
- Historicky sehrály roly i jevy provázející průmyslovou revoluci.

V kritikách byla zpravidla obsažena idea, že hospodářské poměry je možno uspořádat lepším, spravedlivějším způsobem, který byl nezářídka automaticky spojován s vyšší efektivností.

Další teoretickou otázkou byl problém, zda rozhodování subjektu vycházející z očekávání a způsob jeho chování je vzhledem k podmínkám, ve kterých se uskutečňuje, automaticky faktorem vyúsťujícím do optimalizace hospodářství jako celku.

Již na počátku 20. století se ekonomická teorie vzdala zjednodušeného vnímání trhů a dospěla k závěru, *že tržní systém jako celek se optimalizuje cestou zpětných kroků, které směřují systém k rovnováze (optimu). To znamená, že v jednotlivém okamžiku nemusí být využívání zdrojů optimální vzhledem k potřebám, ale na druhé straně se systém vykazuje tendenci k optimalizaci. Tržně orientovaná ekonomická teorie vidí v tomto hlavní nepřekonatelnou přednost tržního hospodářství.*

Teorie centrálně plánované ekonomiky vycházely vždy z předpokladu:

- možnosti dosažení optima „předem“*, tzn. je možno plně respektovat potřeby, jejich škálu a preference.
- centralizace rozhodovací pravomoci,
- tím nutně omezování až likvidaci vlastnické suverenity těch, kteří disponují zdroji nebo je využívají.

Ekonomický základ obou systémů se tak nutně rozchází v samém východisku – uspořádání vlastnických poměrů.

Poznámka:

moderní reálné ekonomiky jsou klasifikovány jako ekonomik smíšených - koexistence a **doplňování** systému cenové i příkazové koordinace. K tomu je nutno zdůraznit:

1. koexistence různých principů koordinace je možná a reálně existuje. Označením ekonomik budeme rozumět, že dominujícím principem je cenový systém (u tržní ekonomiky) nebo princip příkazu (centrálně plánovaná ekonomika).
2. Systém centrální koordinace ekonomiky zde budeme redukovat na nejtypičtější příklad, tj. centrálně plánovanou ekonomiku a budeme jí rozumět způsob organizace a fungování národních hospodářství tzv. socialistických zemí

3. **Termín smíšená ekonomika je používán v obecné ekonomii ke zdůraznění toho, že reálné hospodářství současnosti není ani čistě tržní ani čistě plánované (příkazové).**
4. V žádném případě by neměl být pojem vnímán jako možnost současného rozhodování o týchž zdrojích oběma způsoby, tedy splývání a prorůstání odlišných principů do jediného, všezahrnujícího.

3. Centrálně plánovaná ekonomika

Dominantní pozici v hospodářském mechanismu centrálně plánované ekonomiky zaujímá centrální plán, jehož funkcí je odpovědět na otázky, před kterými stojí každá ekonomika: co, jak a pro koho vyrábět. Tím se plán stává nástrojem alokace zdrojů i rozdělování vytvořeného produktu.

Takový systém, ***má – li vůbec fungovat, předpokládá a vyžaduje splnění určitých podmínek:***

- a) organizační struktura musí být přizpůsobena tomu, aby ekonomické centrum mohlo přijímat rozhodnutí, která budou závazná pro podřízené články řízení. **To je podmíněno úpravou vlastnických poměrů.**
- b) **ekonomických základem se stává státní forma vlastnictví.** Soukromé vlastnictví (pokud existuje) je zpravidla zcela okrajovou formou.
- c) vztah centra a hospodářských jednotek (nikoliv subjektů v ekonomickém smyslu, neboť uspořádání vlastnických poměrů je staví do role vykonavatele příkazu bez možnosti rozhodování a volby) je zprostředkováván jedním či více mezičlánky.

Cíl: vyloučit předem neefektivní fungování hospodářství jako celku ***nebyl nikdy dosažen.***

- systém dokonce nevykazoval ani dostatečnou tendenci ke zdokonalování.

Ekonomické kořeny selhání (nejzávažnější):

Základem hospodářského rozvoje je racionální chování výrobců projevující se v trvalém úsilí o zdokonalování výrobních postupů.

To se projevuje tehdy, je-li výrobce zainteresován na zdokonalování.

tyto vazby jsou v centrálně plánované ekonomice nejen narušeny, ale fakticky likvidovány. Výrobce (podnik) je v postavení podřízeném, je závislý na plnění plánu, je zainteresován na splnění plánovaných ukazatelů. Plán se stává hlavním obsahem hospodářského mechanismu, přičemž se předpokládá, že:

- ✓ cíle plánu jsou vyjádřením potřeb společnosti
- ✓ plán je chápán jako nejdokonalejší postižení potřeb i výrobních možností
- ✓ jednotlivé podniky jsou zainteresovány na plnění a překračování plánu a ***tím je garantováno***, že budou vyvíjet trvale zvyšovat výkonnost

- ✓ předpoklady dalšího rozvoje jsou zabezpečeny tím, že stát jako vlastník centralizuje rozhodující část výkonů do svých fondů a rozděluje podle potřeb rozvoje.

Každý z uvedených předpokladů se v historicky krátké době ukázal jako nereálný a vynutil si administrativní korekce

Výchozí problém příkazové ekonomiky je tvorba plánu, v podmínkách, kdy **nefungují informační toky**.

Výsledkem jsou opakující se deformace v podobě nežádané produkce či trvale nedostatková produkce.

V případě **výrobní spotřeby**, neboť se jedná o přidělování zdrojů na výrobu (může být nejen plánováno, ale podle plánu se i realizovat, pokud vytvořené zdroje odpovídají plánovanému záměru). - neidentifikovatelnost potřeb se projevuje jako nepředvídatelný faktor.

To vše je umocněno snahou centra vydávat za potřeby společnosti i to, co průkazně potřebám, případně jejich hierarchii, neodpovídá.

plán nepostihuje výrobní možnosti. Rozhodování se uskutečňuje na úrovni centra na základě nepřesných a často záměrně zkreslených informací o výrobních možnostech - informace poskytuje ten, kdo je závislý na splnění úkolů stanovených plánem na základě poskytnutých informací.

Vytváří se klima, ve kterém je rozpis plánu na další období odvozován ze schématu: *předchozí výkon + procentní přírůstek růstu výkonu*. Tím spíše je pro podnik nepřijatelné poskytovat věrohodné a pravdivé informace.

4. Tržní hospodářství

system založený na horizontální koordinaci, ve kterém lidé tím, že kupují, vyjadřují co chtějí a co nechtějí.

Je to systém, ve kterém jsou vztahy mezi jednotlivými subjekty zprostředkovány trhem a kde impulsy změn vycházejí od kupujících.

Rozhodování je založeno na svobodné volbě suverénního subjektu trhu. Z možnosti volby vyplývá náročnost tržního prostředí, neboť subjekt také nese důsledky svých rozhodnutí.

Suverenita subjektů a neustále se opakující možnost volby činí z tržního prostředí **demokratický a liberální systém**.

S těmito znaky můžeme spojit ještě jeden – **dokonalost** = umožňuje uskutečňovat volbu spojenou s užíváním omezených zdrojů **nejdokonalejším ze známých způsobů**.

Nejedná se tedy o prostředí absolutně dokonalé.

Základem tržního hospodářství je trh a jeho niterným obsahem je **tržní mechanismus**.

Na trhu dochází k výměně činností mezi subjekty prostřednictvím směny.

Jeho význam spočívá v tom, že teprve na trhu může činnost výrobců získat smysluplnost.

trh poskytuje nezbytné informace, od kterých se odvíjí očekávání tržních subjektů a jejich rozhodování. Právě tyto procesy máme na mysli, když hovoříme o tržním mechanismu.

Tržní mechanismus je vnitřním řádem trhu

Jako forma hospodářského mechanismu musí plnit obě dvě základní funkce:

- ✓ usměrňovat zdroje vzhledem k potřebám
- ✓ vyvíjet tlak na efektivní chování výrobců.

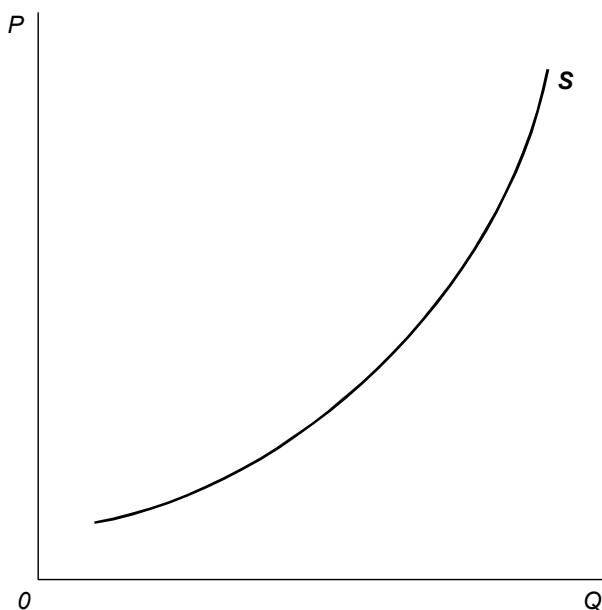
Pro chápání tržního mechanismu a jeho působení na alokaci a užívání zdrojů je důležité vnímání jeho vzájemných vazeb. Proto při definování zdůrazňujeme:

Tržní mechanismus je proces vzájemného ovlivňování tvorby nabídky, tvorby poptávky a tvorby ceny

Nabídkou rozumíme souhrn všech zamýšlených prodejů

Při výkladu ekonomie se rozlišuje nabídka:

- ✓ **celkovou (agregátní)**, která je určena objemem výroby všech tržních producentů a cenami, za které jsou ochotni prodat. Agregátní nabídka patří ke kategoriím makroekonomie
- ✓ **individuální**, jedná se o nabídku jednotlivého výrobce. Je určena množstvím jeho produkce a cenami, za které je ochoten prodat. Bude vyjadřovat, jaké množství při určité tržní ceně je ochoten produkovat a nabídne
- ✓ **dílčí (tržní)**. V tomto případě budeme zkoumat nabídku jediného výrobku, který může být vyráběn a dodáván na trh různými výrobci. I v tomto případě je určena množstvím a cenami produkce.



Nabídka (budeme značit S) vždy vyjadřuje funkční vztah mezi množstvím vyráběné a nabízené produkce (Q) a cenou (P), za kterou jsou ochotni nabízející prodat.

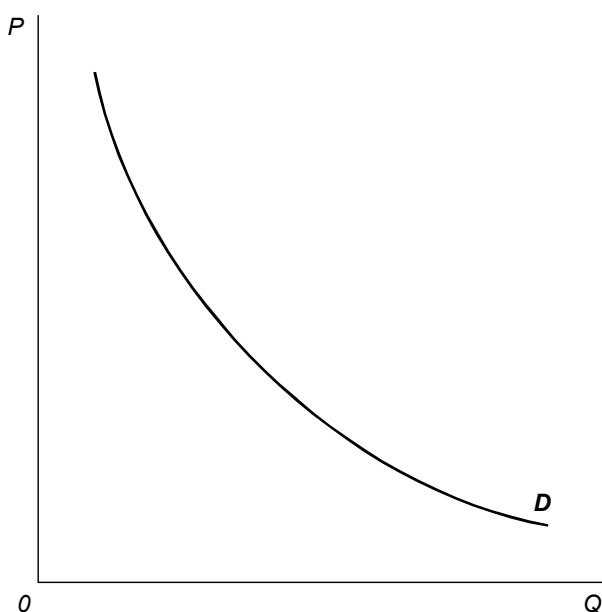
Poptávka (D) představuje souhrn zamýšlených koupí a je určována rovněž množstvím (v tomto případě poptávaným) a cenou (za kterou jsou kupující ochotni kupovat). I v případě poptávky budeme v různých kontextech rozlišovat poptávku:

- ✓ celkovou (agregátní)
- ✓ individuální, která je poptávkou jediného kupujícího.
- ✓ dílčí (tržní), je poptávka po jednom výrobku, kterou představují zamýšlené výdaje různých kupujících.

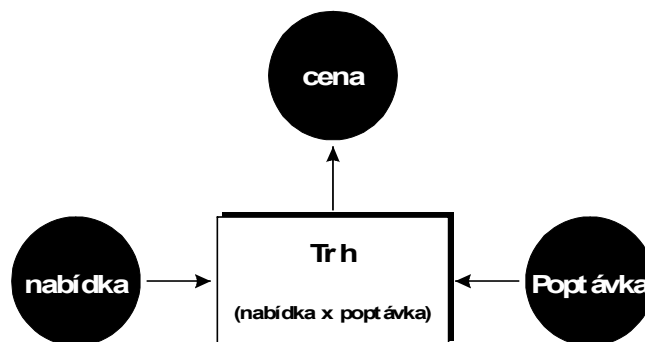
Pokud hovoříme o **zamýšlených koupích**, máme na mysli nejen to, že někdo chce nebo touží něco koupit, ale že také má peněžní prostředky, za které může koupit při dané ceně uskutečnit.

Jen tehdy může ovlivňovat rozměr poptávky a tím i situaci na trhu. Hovoříme o tzv. **koupěschopné poptávce**.

Pro poptávkovou křivku je charakteristické, že s rostoucí cenou klesá poptávané množství a naopak. Hovoříme o **zákonu klesající poptávky, na rozdíl o tzv. zákona rostoucí nabídky**.



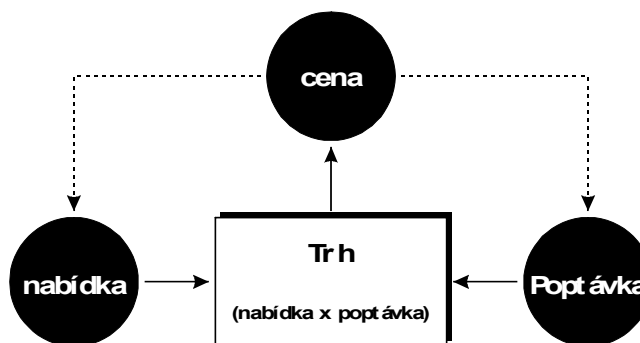
Tedy převaha poptávky nad nabídkou je doprovázena cenovým vzestupem. Závislost cen na vývoji nabídky a poptávky můžeme zobrazit následovně:



Tržní mechanismus není pouhý cenotvorný proces. Tržní cena je pro tržní subjekty základní informací, od které se odvíjí jejich rozhodování a jednání v dalším období.

Změna ceny se bezprostředně projevuje do kalkulace užítku (efektu) a oběti, a to na straně poptávky i na straně nabídky.

To je impulsem ke změnám v nabídce a poptávce a změně jejich vzájemné proporce.



Má-li trh vyjadřovat souvislosti ve schématu zachycené, musí k tomu být vytvořeny podmínky. Fungování předpokládá splnění následujících předpokladů:

1. Především, aby cena skutečně mohla odrážet měnící se proporce mezi nabídkou a poptávkou. V ekonomické teorii se takový stav označuje jako ***cenová liberalizace***.

Jejím základem je tržní suverenita subjektů, svoboda volby zda koupí či prodá anebo nekoupí, případně neprodá.

2. Svoboda rozhodování o tom, jak budou vynaloženy prostředky, kterými tržní subjekt disponuje je dalším předpokladem fungování tržního mechanismu. Hovoříme o vlastnické suverenitě tržních subjektů.

Tržní subjekty sledují různé cíle, mají odlišnou motivaci, do jejich chování se promítá řada vnějších vlivů. Z hlediska koordinující role trhu můžeme tržní subjekty rozdělit do dvou základních skupin:

- ✓ *domácnosti*
- ✓ *firmy*
- ✓ Dělení na tržní subjekty by nebylo úplné, pokud bychom hned úvodem nezdůraznili, že tržním subjektem moderních ekonomik je *stát*.

Trh je prostředím složitým a mnohorozměrným.

Při sledování koordinující role trhu je účelné rozlišit dvě tržní roviny:

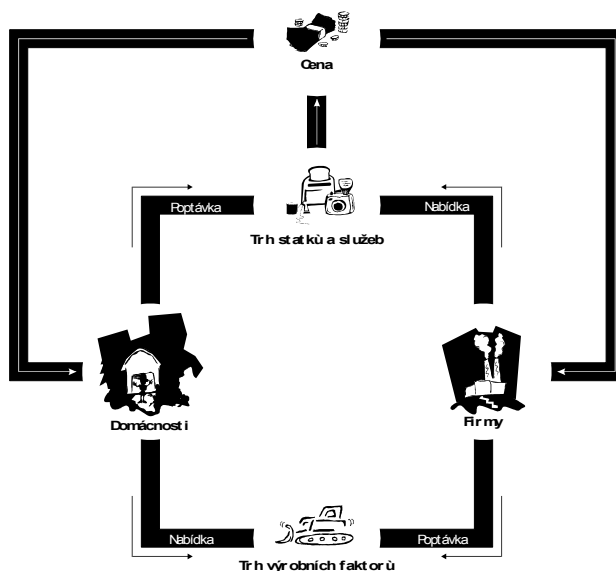
- trh výrobků a služeb
- trh výrobních faktorů.

Zobrazení vztahů je zjednodušením, neboť trh ve skutečnosti nepředstavují tak uzavřené vazby. Nezahrnuje: vstupy zahraničních subjektů a států.

Z obrázku je zřejmé, že k nezbytným předpokladům fungování tržního mechanismu patří také:

3. existence trhu výrobních faktorů je třetím předpokladem,

Základní funkcí trhu je optimalizace alokace zdrojů. Jak optimalizace probíhá?



Předností tržního mechanismu

- není, že by v každém okamžiku zabezpečoval optimální alokaci zdrojů.***
- je, že obsahuje zpětnou vazbu umožňující přizpůsobování alokace zdrojů skutečným a měnícím se potřebám.***