



Renesance

Obecná charakteristika:

Renesance – historická epocha trvající od 14. do 17. stol. Stylově se renesance jako systém nových vyjadřovacích forem i řešených témat vyznačovala zesvětštěním, individualismem a návratem k antice. Pojem „znovuoživení, znovuzrození umění“ byl poprvé použit italským historikem

G. Vasarim v roce 1550, kdy jím definoval umění a rozvoj společnosti v Itálii 13. století.

Rámcově období renesance dělíme na:

TRECENTO - (zahrnuje 14. stol., především počátky renesančního umění ve Florencii)

QUATTROCENTO - (zahrnuje 15. stol., rozšíření renesančního umění po celé Itálii)

CINQUECENTO - (16. stol., rozšíření renesance na sever do Záalpí) + druhá polovina 16. stol. nese označení manýrismus

Renaissance

Počátky renesance jsou obecně kladeny do Itálie přelomu 13. a 14. století. V Itálii neměla nikdy gotika hluboké kořeny na rozdíl od Západních zemí. Poněkud jiné to bylo se stavbami románskými, které v sobě uchovávaly jistý odkaz antiky. A z tohoto pohledu je nyní často hovořeno o tzv. protorenesanci, tedy slohu, který již ve 12. stol. přímo předznamenával nástup renesance.

Vůdčí postavení měla v rané fázi slohu Florencie.

S rozvojem obchodu i společenského zřízení dochází v tomto období k růstu měst i významu měšťanů. Města se postupně vymanila z nadvlády šlechty a biskupů a formovala se jako samosprávné celky. Středověké městské státy se transformují do dědičných monarchií (zvaných signorie) s vládnoucím rodem. Ve Florencii to byl rod Medici, v Miláně rod Visconti a po nich rod Sforza, ve Ferraře rod d'Este apod.

Hospodářská prosperita měst vedla k rozvoji stavitelství a výtvarného umění.

Odlišný životní styl obyvatel italských měst a zároveň relativně značná politická svoboda stály u vzniku nového typu tzv. renesančního člověka.

Renaissance

S dobou renesance souvisí i zámořské plavby a rozvoj obchodu, stejně jako pojem **novověk**. Ten je úžeji spojován s datem objevení Ameriky 1492, nicméně v širším kontextu znamenal spíše myšlenkovou a společenskou obrodu, kdy je středověká dogmatická moc křesťanské církve oslabována skutečnými objevy, dokazujícími její nepřesné podání světa. (Např. 1521 Magelhaens připlul od východu k Molukám a sešel se tam s Portugalci, čímž dokázal kulatost Země).

V důsledku takového naborání církevních dogmat a jistému uvolnění myšlení došlo např. k tomu, že někteří panovníci sebe sama jmenovali hlavou církve. Snad nejvýraznějším příkladem může být Anglie, kde vzniká anglikánská církev, nezávislá na římském katolickém papeži, jejíž hlavou je anglický král. Ale revoltují i jiné země: Německo, Dánsko, Švédsko... - církve proti tomuto rozpadu a ztrátě své vlastní moci začíná bojovat protireformačním hnutím, jehož hlavním „nástrojem“ byli jezuité. Nový duchovní řád, založený 1540 Ignácem z Loyoly.

Renaissance

S rozvojem obchodu se rozvíjejí i další zařízení, podporující růst a expanzi trhu: směnárny, burzy, zastavárny, v Antverpách se obchoduje se směnkami a zboží se prodává na základě vzorků.

Dochází k novému definování společenského a kulturního modu:

- Antropocentrismus
- Individualismus
- Vědecký přístup k principům umění
- Nacionalizace umění

Renaissance

Nové rysy renesančního zájmu:

- **Antropocentrismus** - důraz je kladen na člověka, na jeho poznání. Je zde patrný odklon od gotického pojetí světa, kde středobodem zájmu je Bůh a víra. Nastupuje víra v člověka, jeho schopnosti a znalosti. Renesanční antropocentrismus je v tomto ohledu od toho antického progresivnější a hlouběji chápaný – člověk má vůdčí postavení díky sobě sama a své aktivitě.
- **Individualismus** – s centrální myšlenkou antropocentrismu úzce souvisí snaha po maximální individualizaci (životopisy slavných (např. G. Vasari), vlastní podobizny malířů, signování děl apod.).
- **Vědecký přístup k principům umění:**
Architekti a výtvarníci vycházející z principů antiky, kdy aktualizují starověké formy pro potřeby renesančního věku. Jsou znovu oživeny a aktualizovány antické kánony, je znovu objevena krása starověkého řeckého a římského světa, nicméně tato doba není slepě kopírována, slouží spíše jako výchozí bod. Jsou znovu prověřovány architektonické módy, **je zcela nově řešena otázka perspektivy, kterou antika nikdy v podobě renesančních mistrů nepoužívala.**

Renaissance

Tento vědecký = rozumový přístup k pravidlům uměleckého zpodobení souvisel rovněž se snahou po realistickém uchopení skutečnosti. Přesto renaissance ještě stále silně využívá náboženských témat, či určitého souboru tématických konvencí. Např. v literatuře vzniká model novely (povídky ze života obyčejných lidí) nebo komedie inspirované životem rolníků.

Nicméně přestože autoři se snažili umění v jistém smyslu zvědečťovat, výsledný efekt nebylo možno nikdy verifikovat se stejným výsledkem. Je třeba tuto tendenci chápat ve smyslu definování možných mechanismů a technologie využití např. perspektivy, světla, kompozičních schémat či barevnosti.

- **Nacionalizace umění** - v renesanci se na rozdíl od předcházejícího období objevuje hned od počátku velmi silný moment nacionalizace, která stojí v kontrastu vůči středověkému univerzalizmu. Tento světový univerzalizmus vycházel z jediného úředního jazyka (latiny) a silného vlivu náboženství, jakožto všeobjímající pravdy a obrazu skutečného světa. S rozvojem vzdělanosti a měšťanské společnosti se dostávají ke slovu témata antických bájí, či soudobého života, včetně používání místního a všem srozumitelného jazyka.
- Renaissance se svým obrovským zájmem stála na počátku sběratelství a prvních amatérských pokusů o archeologii, zejména s ohledem na antické památky.

Renesance - architektura

Za první snahy po obnovení odkazu antiky se musí zohlednit karolínská a ottonská renesance, které se však v širším měřítku nezdařily. Teprve obroda antického tvarosloví, myšlenek i celkového nazírání na svět a společnost, našla v Itálii 15. století tu správnou živnou půdu a pochopení. Renesanční architektura prodělala rychlý a výrazný vývoj, který se v konci obecného členění natolik dynamizuje, že je již de facto barokním tvaroslovím.

Plně v souladu s novým pojetím a postavením člověka bylo třeba reflektovat potřeby nové doby prostřednictvím architektury. Od počátku bylo jasné, že architektura musí skončit s gotikou a jejím vnímáním prostoru i řešením architektonické hmoty. Prostor už neměl být vymežován řadou neurčitých fiál a zdobných prvků, rozostřujících kontury architektury. Budovy měly mít jasné a zřetelné obrysy, plně korespondující s harmonií a jednoduchostí antických staveb. Architektura tak měla zcela v duchu římské antiky vyvolat dojem konstrukční jistoty, statického klidu a rovnováhy, ale současně i pocit určitého sebevědomí.

Renesance - architektura

Objednateli budov v tomto období nejsou prioritně církevní instituce či šlechta, ale bohatí měšťané. Obchodníci, bankéři a finančníci, kteří měli mnohem blíže k realitě světa než k efemérnosti božího království. Chtěli ukázat okázalostí svých domů svou moc i bohatství, a tak přicházejí na architekty té doby zcela odlišné požadavky, než tomu bylo v době gotiky. Renesanční architekti nebyli součástí anonymních kolektivů, byli to usilovně pracující jednotlivci.

Objevují se nové typy staveb: městské paláce a městské i předměstské vily. Vedle kamene se začaly užívat v mnohem větším množství materiály jako mramor a cihly. Hojně se uplatňuje sloupořadí, klenba a kupole a schodiště se stává samostatným architektonickým prvkem. Vzniká nový druh účelově nefunkční, ale výrazně reprezentativní a finančně méně náročné možnosti výzdoby fasády zvaný sgrafito.

Renesance - architektura

S potřebou prezentace nové měšťanské nobility i městského státu jako celku, se stala architektura jedním z umění, kde došlo k nejvýraznějším změnám. Renesanční architekti se inspirovali antickými stavbami - zejména jejich souměrností, jednoduchostí a pravidelností proporcí. Důležitým prvkem se znovu stává lidská proporce, využívaná i pro potřeby světských staveb.

S nároky renesanční doby souvisel i požadavek na reprezentativnost budov a architektonických řešení, oproti potřebě středověké fortifikační funkce architektury. S tímto požadavkem se začala na fasádách budov uplatňovat tzv. rustika = obklad na méně kvalitním zdivu. Plocha zdi byla v renesanci jen málokdy ponechána bez architektonického zvýraznění. Nebylo důležité, že zeď nebyla z kamene, ale to, že dokonale předstírala, že z kamene je. Mimo to, takovýto technologický přístup byl mnohem méně finančně nákladný než použití celokamenného zdiva.







Renesance - architektura

- Snad v žádné jiné oblasti renesančního umění nedošlo k tak zásadnímu rozdílu mezi přáním architekta a požadavky objednatele, jako právě v oblasti architektury. Renesanční architekti, vracející svůj zájem na památky starověkého Řecka a Říma (Fillipe Brunelleschi), chtěli stavět vily a chrámy, ale objednatelé zadávali zakázky na městské paláce a domy. Giovanni Barozzi da Vignola - vila Caprarola, Andrea Palladio – vila Rotonda.
- Leon Battista Alberti vytvořil rafinovaný a mimořádný systém aktualizace antických forem pro tehdejší potřeby zadavatelů. (palác Strozzi-Florence, palác Medici-Riccardi – Florence).



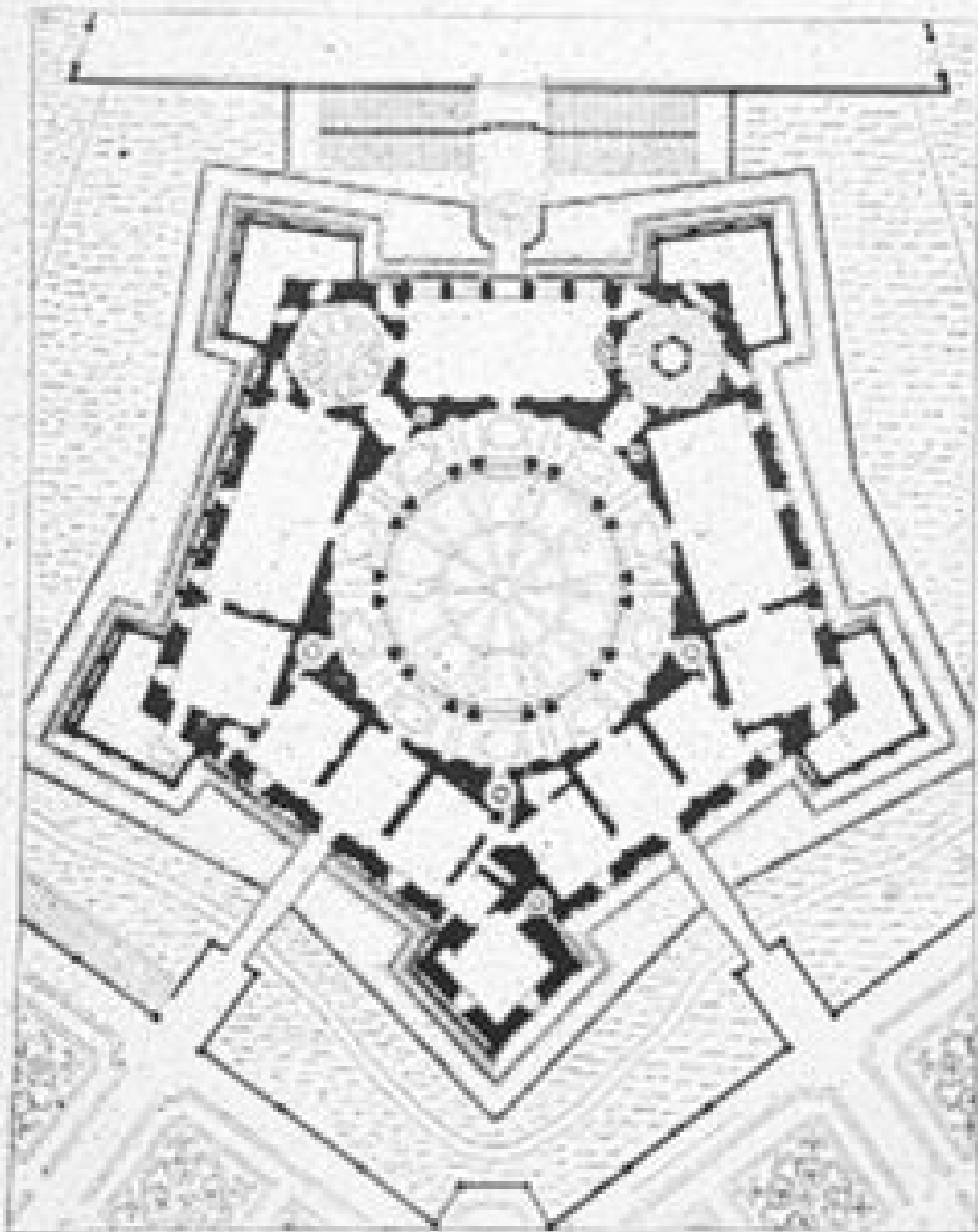




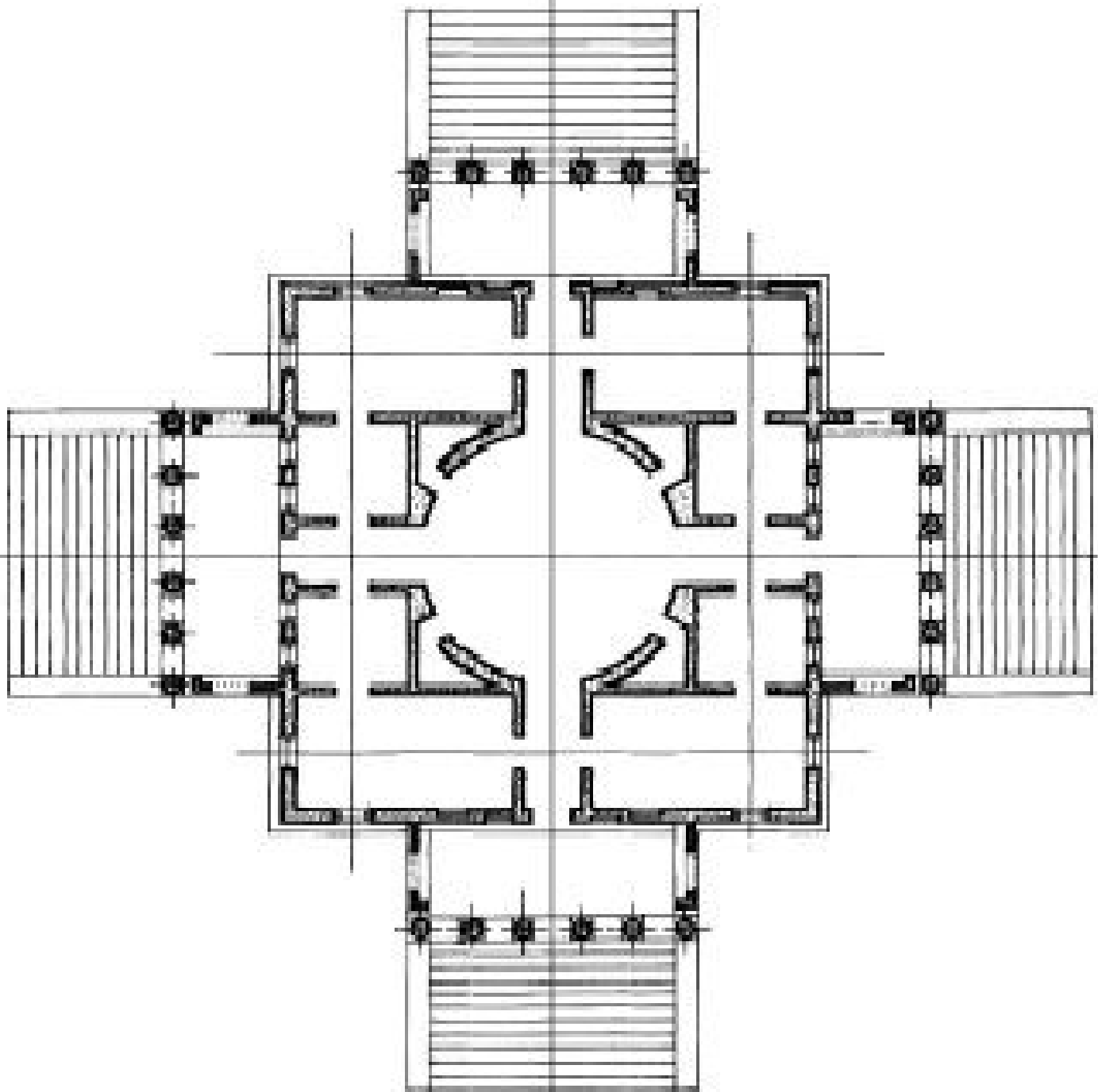






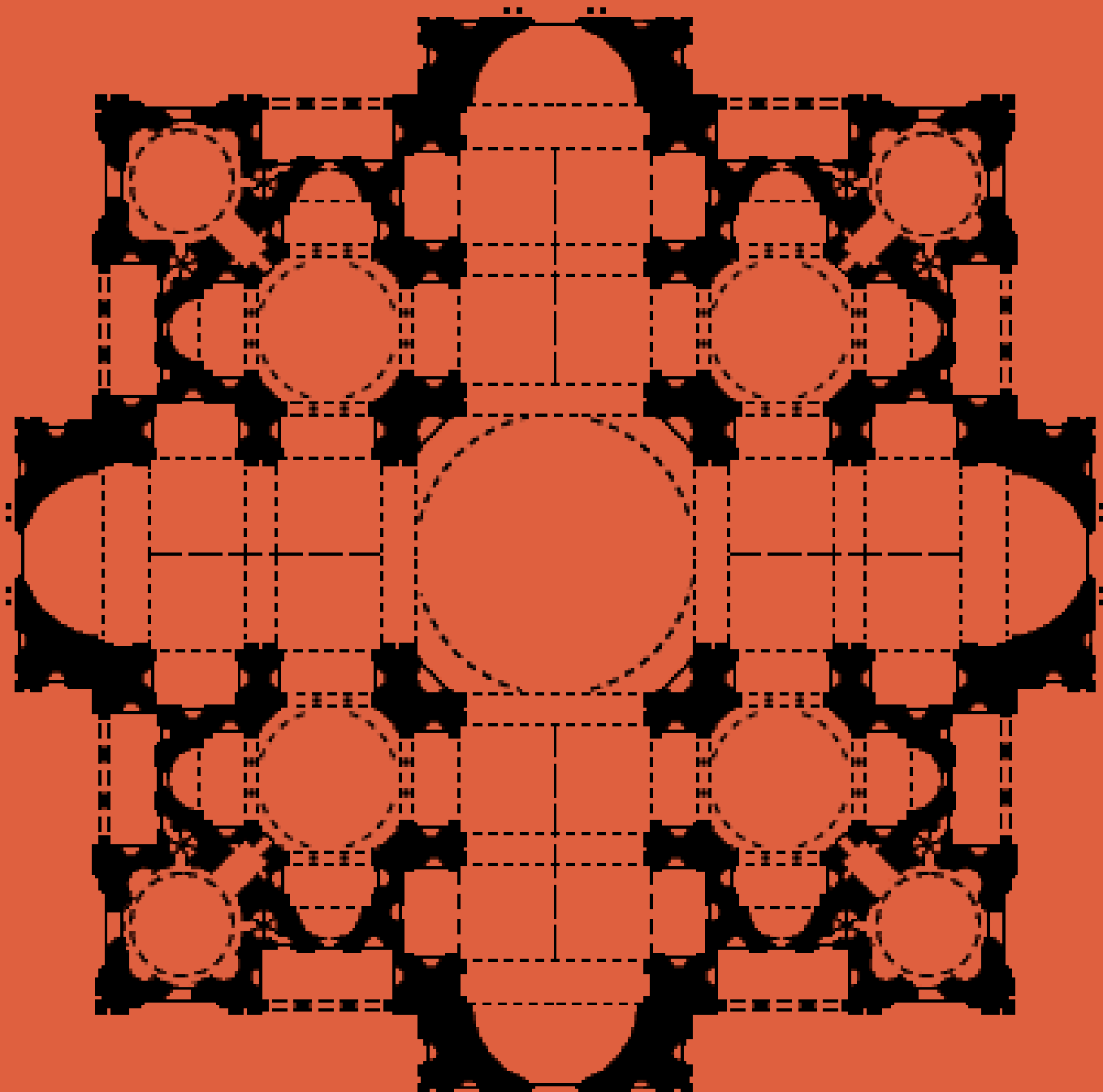












Renesance - architektura

- Zcela ojedinělým počinem v oblasti církevní architektury doby renesance bylo rozhodnutí papeže Julia II. (r. 1506) strhnout původní baziliku sv. Petra v Římě. Chtěl postavit impozantní budovu, která by překonala všechny divy světa. Realizací tohoto projektu byl pověřen Donato Bramante. Vytvořil velkolepý plán, čtvercového kostela s kaplemi uspořádanými ve tvaru kříže, kdy chrám měl být zaklenut ohromnou kupolí – tento projekt však nebyl nikdy zrealizován.
- Podoba chrámu sv. Petra, jakou známe dnes je komparativní prací několika dalších významných autorů. Bramante ještě za svého života vybral za svého pokračovatele Raffaela, po jeho smrti Baldassare Peruzzi a Antonio di Sangalo ml.. 1546 je jmenován architektem chrámu Michelangelo Buonarotti. Po jeho smrti přichází Giacomo Barozzi da Vignola a Giacomo della Porta, kteří zaklenuli ústřední část prostoru za technické spolupráce s Domenicem Fontanou. Ten se vrátil k původnímu Raffaelovu návrhu podélné dispozice chrámu. Tato myšlenka nebyla tehdy ještě realizována a pokračoval v ní Carlo Maderna (1556-1629) ovšem již v duchu barokních tendencí. Doplnil dispozici chrámu ze stran dvěma podélnými kaplemi a střední část prodloužil přistavením 3 trojlodních travé, čímž vytvořil podélnou dispozici. před takto prodloužený chrám postavil mohutný portikus.

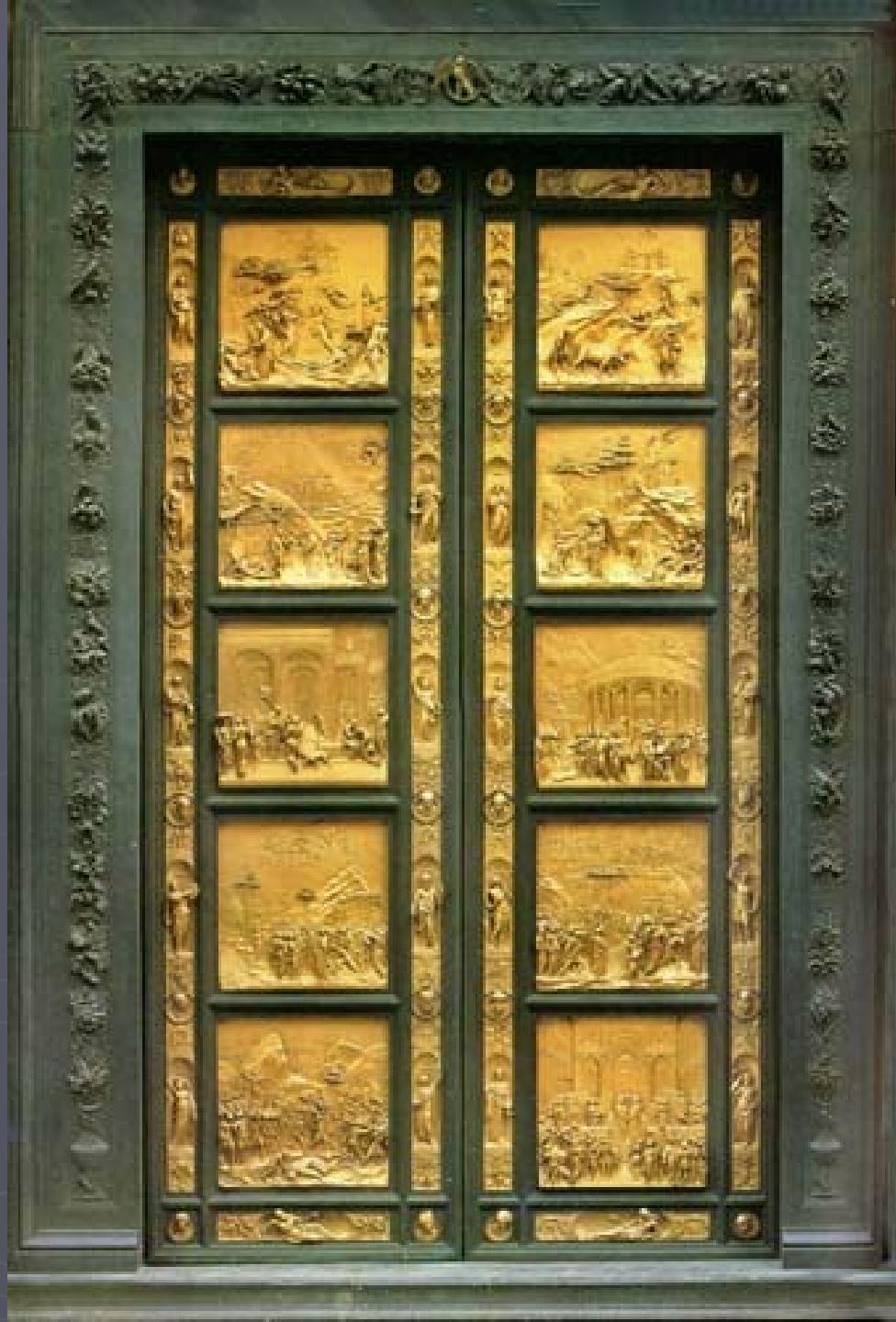


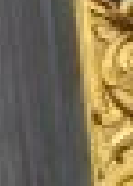
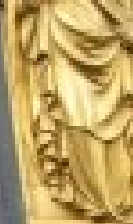
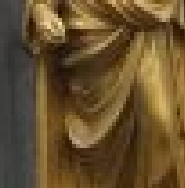
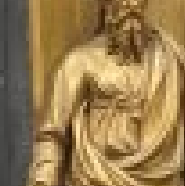
**BAZYLIKA SW. PIOTRA
W RZYMIE**

WYKONANIE: 1:500 1974 & 2002
MODEL: BAZYLICA SW. PIOTRA W RZYMIE
KATEDRA SW. PIOTRA W RZYMIE
KATEDRA SW. PIOTRA W RZYMIE

Renesance - sochařství

- Vlivem zachovaných antických soch se sochařství stalo prvním uměním, kde došlo ke změnám směrem k renesančnímu pojetí. Objevují se od antiky poprvé volně stojící sochy. Umělci dokážou znovu úspěšně vyjádřit dramatickosti scény v expresivním zobrazení emocí v obličejích, gesty či zřasenou drapérií. (např. Donatello – sv. Maří Magdaléna).
- Velkou výzvou se pro renesanční sochaře staly jezdecké sochy (Verocchio – generál Coleoni). Dále je navazováno na portrétní sochařství císařského Říma – objevují se busty významných osobností, nebo medaile.
- Lorenzo Ghiberti (1378-1455 Florencie) – autor dveří baptistéria a učitel Donatella.
- Nejvýznamnější postavou ranné fáze italské renesance je bezesporu Donatello (vlastním jménem Donato di Niccolò di Betto Bardi). Žil v letech 1386 – 1466.
- Andrea Verocchio (1435-1488) – v jeho dílně pracoval i Leonardo da Vinci.

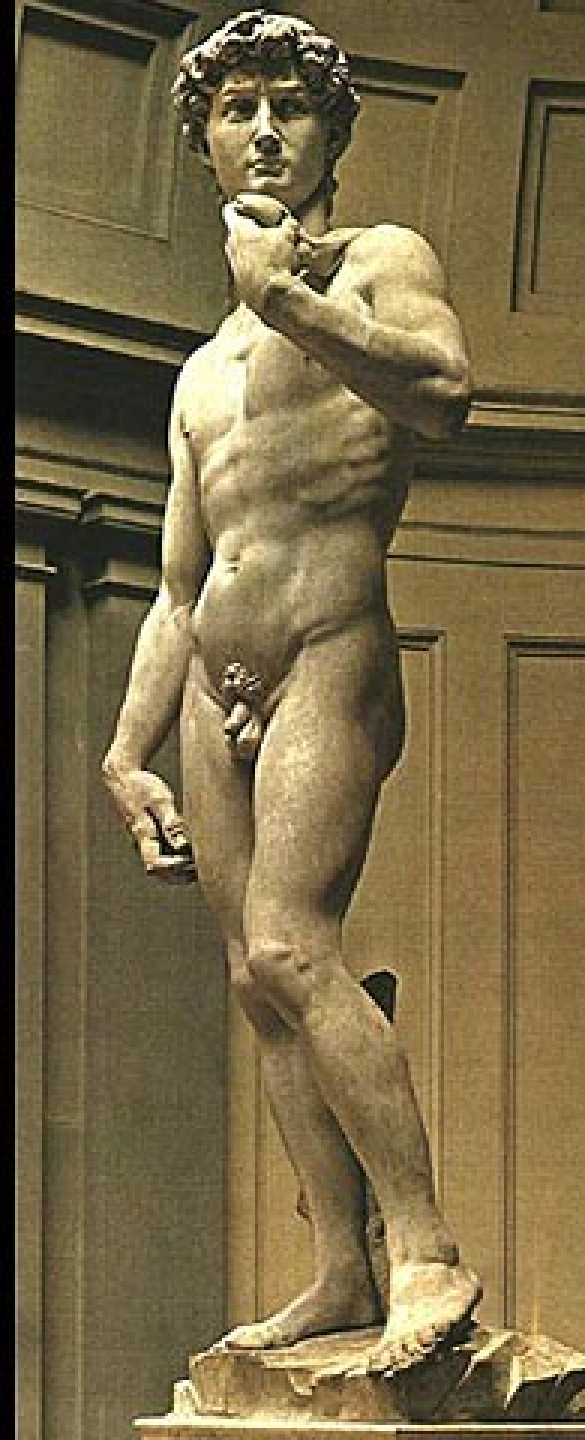


















Tizian a Donatello – Maří Magdaléna





