

E-services

Elektronické služby

RNDr. Jaromír Plhák, Ph.D.

SIN01 - Sociální informatika

Podzim 2019

Co nás dnes čeká?

- Co jsou elektronické služby?
- e-Government
- e-Voting
- e-Commerce
- e-Marketing
- e-Banking
- e-Learning



Elektronické služby

- E-slужby
- Využití ICT v různých oblastech života
 - Bez oficiální, ustálené, definice
 - Hlavním kanálem pro zajištění služby je Internet

“...deeds, efforts or performances whose delivery is mediated by information technology. Such e-service includes the service element of e-tailing, customer support, and service delivery”

Rowley, J. (2006)

Výhody využití e-slужeb

- Možnost oslovení většího počtu klientů
- Odstranění některých bariér pro vstup na nové trhy
 - Snížení nákladů na získání nových klientů
- Alternativní komunikační kanál pro klienty
 - Zákaznická podpora
- Zlepšování služeb klientům a jejich pohodlí
- Posílení image firmy
- Získání konkurenční výhody
- Možnost získání podrobnějších informací o klientech
 - A snadné zpracování dat



Nevýhody využití e-slужeb

- Zejména bezpečnostní rizika
 - Citlivá data (jména, hesla, čísla kreditních karet, ...) jsou ukládána v databázích
 - Existuje riziko, že dojde k jejich úniku
- Problém se zajištěním stálého a dostatečného výkonu
 - Pokud dojde k výpadku serveru, může to potenciálního klienta odradit
 - Nutné udržovat servery v chodu
 - Záložní zdroj elektrické energie



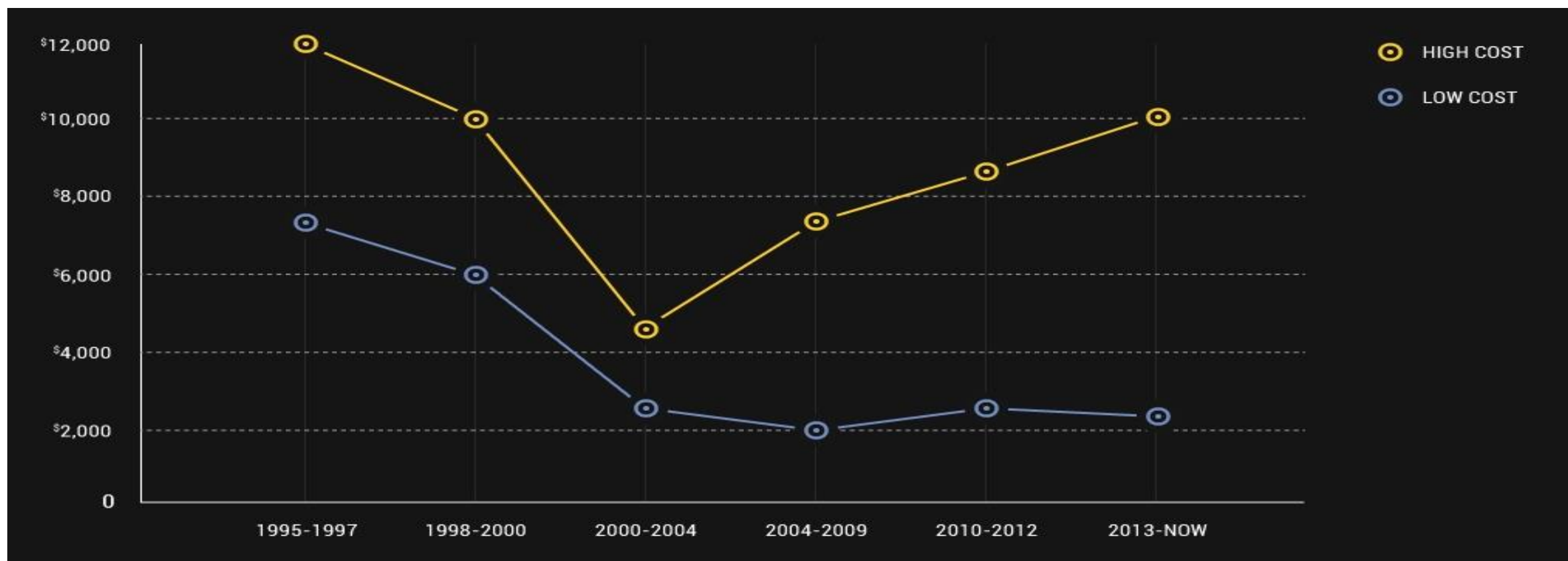
Náklady na využití e-slужeb

- Náklady na zřízení aplikace
- Údržba aplikace
- Připojení k Internetu
 - Stabilní a dostatečně propustné spojení
- Náklady na hardware a doplňkový software
- Bezpečnost
- Legislativní problémy
- Školení zaměstnanců
- Rychlé změny podporovaných technologií



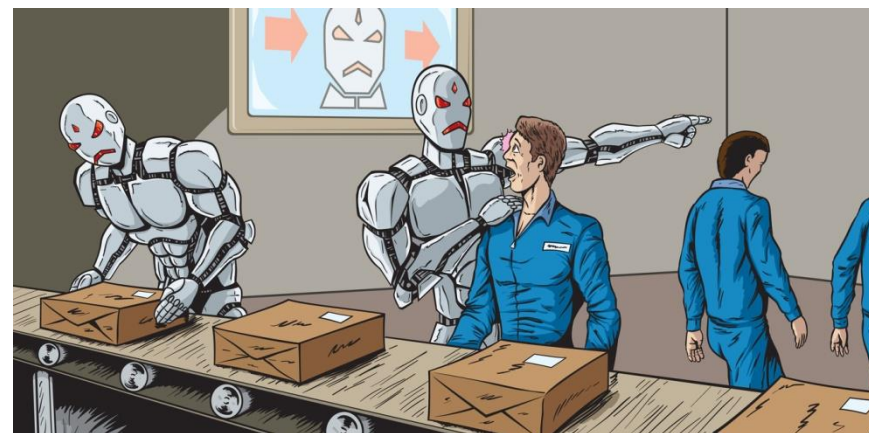
Průměrná cena webových stránek

<http://www.webpagefx.com/How-much-should-web-site-cost.html>



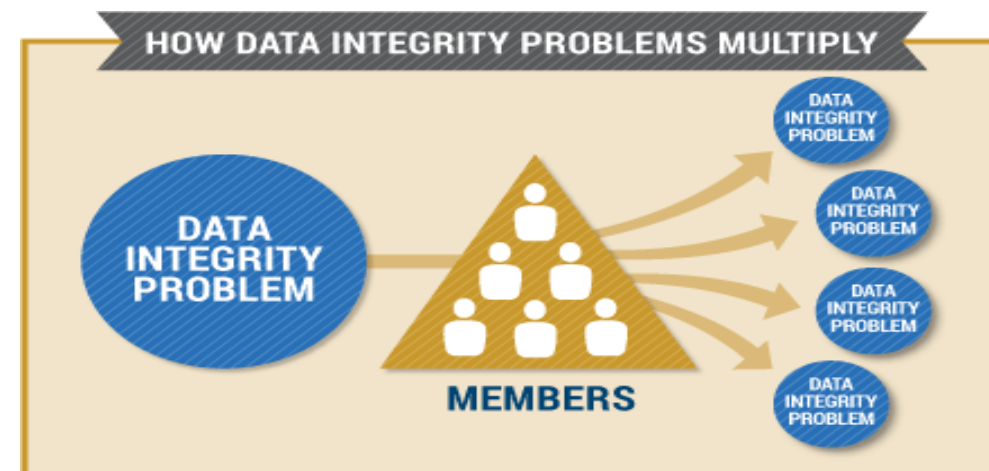
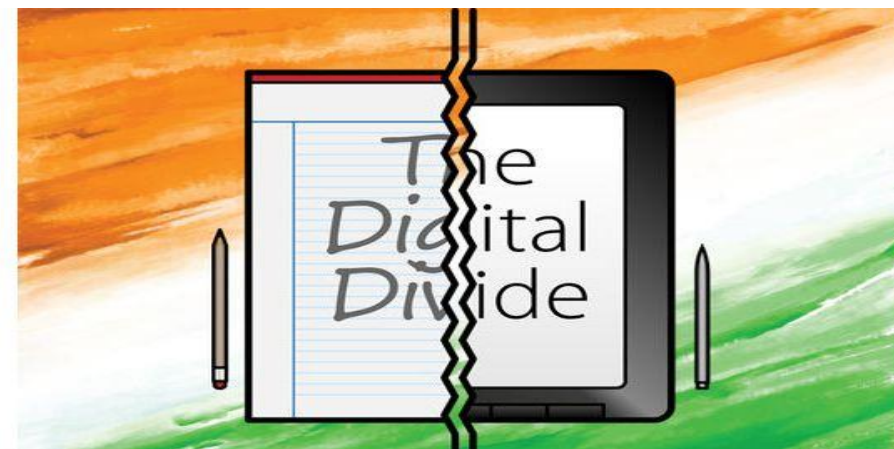
Sociální, kulturní a etické důsledky (1)

- Vlivy na práva a soukromí jednotlivců
 - Získávání, ukládání a zpřístupnění dat o lidech
 - [Elektronická zdravotní knížka](#)
 - [Nahlížení do katastru nemovitostí](#)
- Dopad na zaměstnanost
 - V 50. a 60. létech 20. století se lidé obávali, že jim počítače vezmou práci
 - Přestože jich bylo jen pár a byly velmi drahé



Sociální, kulturní a etické důsledky (2)

- Dopad na zdraví zaměstnanců
 - [VV063 Hygiena práce s počítačem](#)
- Potenciální dopady na společnost
 - Digital divide
- Dopad na sociální interakce
- Zabezpečení informací
 - Snadnost přístupu vs. obtížnost útoku
 - Integrita a přesnost informací



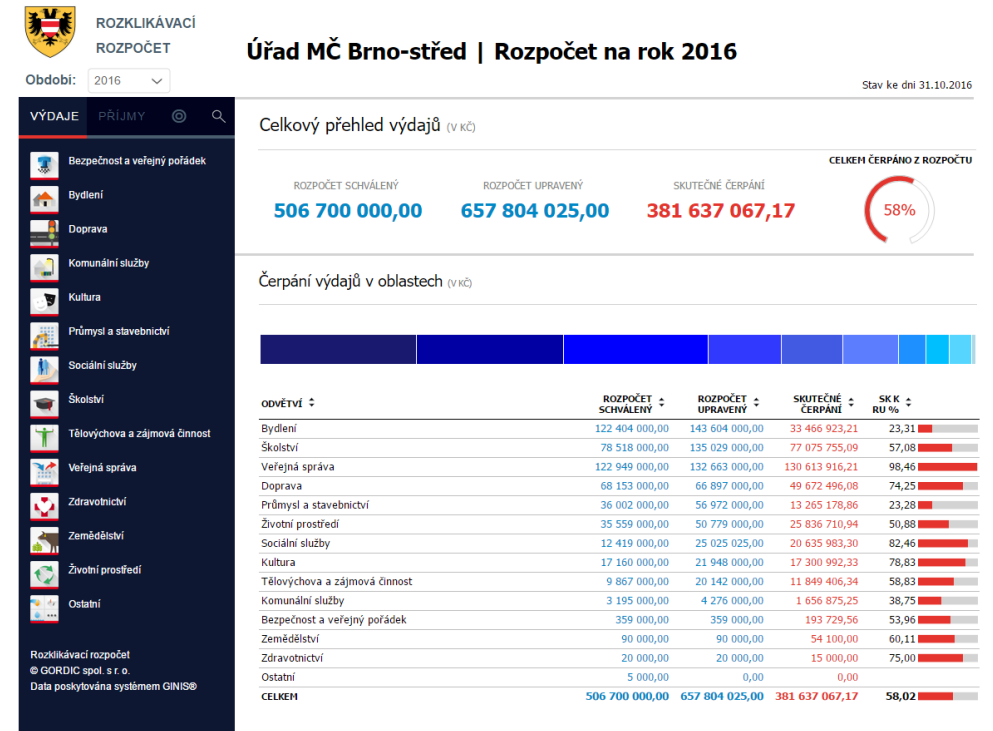
e-Government (1)



- Elektronická veřejná správa
- Transformace vnitřních a vnějších vztahů veřejné správy pomocí ICT s cílem optimalizovat interní procesy
- Definice OSN
 - Trvalá povinnost veřejné správy zlepšovat vztah mezi občany a veřejným sektorem, poskytováním levných a efektivních služeb, informací a znalostí. Praktická realizace toho nejlepšího, co musí veřejná správa nabídnout.

e-Government (2)

- Konzultace s veřejností
 - Elektronická referenda
- Podíl veřejnosti na rozhodování
 - Zlepšená účast občanů
 - Posílení demokratických mechanismů
- Transparentnost nakládání s veřejnými prostředky
 - Transparentnost vlády/správy
- Správa společenského systému



Brno aktuálně Doprava Volná místa Mapy Pořebují si vyřídít Bezpečnost Úřední deska Kontakty

Občan Turista / Volný čas Podnikatel / Investor Správa města Kalendář akcí

Úvodní strana > Správa města > Volené orgány města > Zastupitelstvo města Brna > Videopřenos ze ZMB

Videopřenos ze Zastupitelstva města Brna

Není signál.

Auto 360p 480p 720p 1080p

Přínosy

- Až 50% redukce nákladů v důsledku využívání digitalizace a unifikace
 - Zejména ve větších celcích
- Digitalizace může uvolnit pracovní sílu pro potřebnější druhy práce

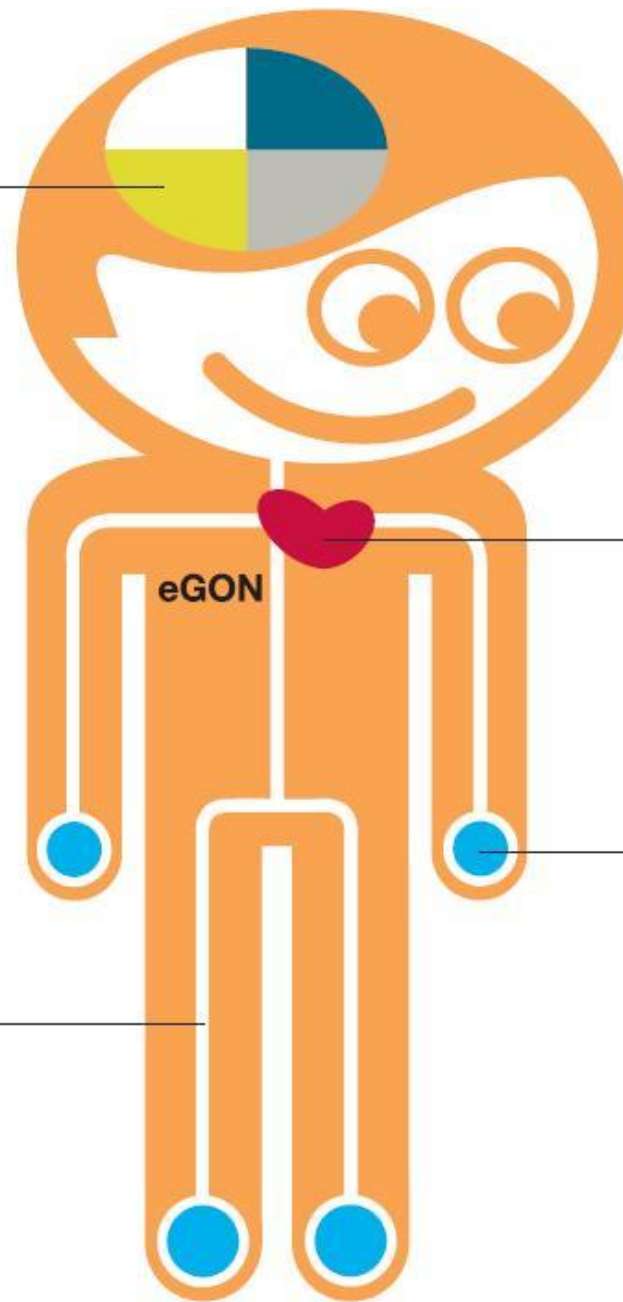
e-Government v ČR

- Projekt eGOn (2006)
 - Usnadnění života občanům a zvýšení efektivity veřejné správy díky důmyslnému využití informačních technologií
 - 2007: návrhy legislativních úprav podmiňujících realizační fázi
 - 2008: přijetí navržených legislativních opatření
 - 2009: rozvoj komunikační infrastruktury veřejné správy; spuštění systému datových schránek

eGON

- Czech POINT
- Komunikační infrastruktura
- e-Government Act
- Základní registry

04/ ZÁKLADNÍ REGISTRY
VEŘEJNÉ SPRÁVY
jako mozek



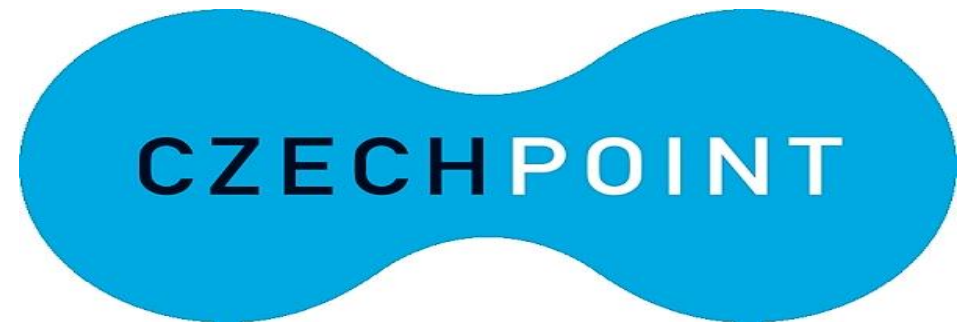
03/ eGOVERNMENT ACT
jako srdce

01/ CZECH POINT
UNIVERZÁLNÍ
KONTAKTNÍ MÍSTO
jako prsty

02/ KOMUNIKAČNÍ
INFRASTRUKTURA
VEŘEJNÉ SPRÁVY
jako oběhový systém

Czech POINT (1)

- Český Podací Ověřovací a Informační Národní Terminál
- Kontaktní místa zajišťující snadný kontakt občanů s veřejnou správou
- Dostupné
 - Na obecních a městských úřadech
 - Na pobočkách České pošty
 - Na pobočkách Hospodářské komory ČR
 - Na českých zastupitelstvích v zahraničí
 - U vybraných notářů



Czech POINT (2)

- Služby
 - Podání žádosti o zřízení datové schránky
 - Výpis z Katastru nemovitostí
 - Výpis z Obchodního rejstříku
 - Výpis z Živnostenského rejstříku
 - Výpis z Rejstříku trestů
 - Výpis z bodového hodnocení řidiče
 - Výpis z insolvenčního rejstříku
 - Autorizovaná konverze dokumentů
 - ...



Datové schránky (1)

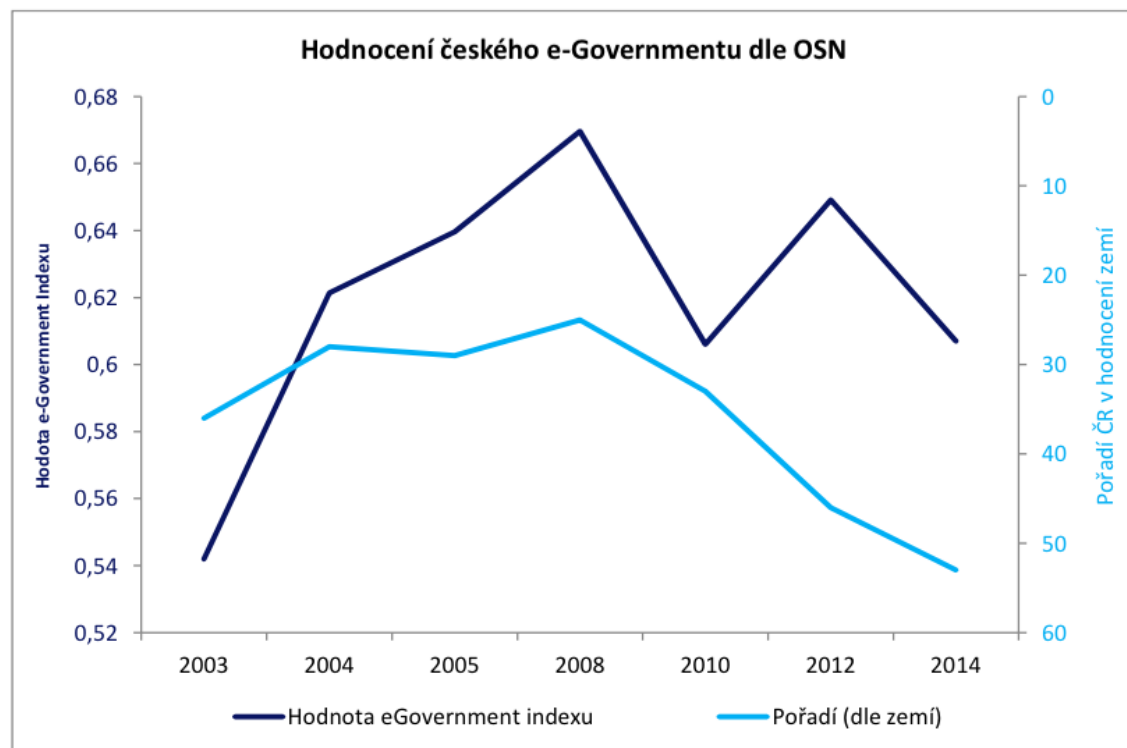
- Elektronické uložení, kam se doručují dokumenty orgánů veřejné správy
 - Nahrazují klasické doručování v listinné podobě
- Datové schránky zřizovány bez žádosti a povinně
 - Právníkům osobám zapsaným v obchodním rejstříku
 - Právníkům osobám zřízeným zákonem
 - Organizačním složkám podniku zahraniční právnické osoby zapsaným v obchodním rejstříku
 - Advokátům
 - Daňovým poradcům
 - Insolvenčním správčům
- Bez žádosti zřízeny schránky všem orgánům veřejné moci



Datové schránky (2)

- Autorizovaná konverze dokumentů
 - Konvertovaným dokumentům se přiznává stejná právní moc jako listinné formě
 - Nutnost autorizované konverze při uchovávání dokumentů
- Nepropojenost s daty v CzechPointu
- Neobíhají elektronická data, ale autorizovaně konvertované dokumenty
- Problematická bezpečnost u laických uživatelů

Hodnocení e-governmentu dle OSN



Země	Umístění v roce		
	2016	2014	2012
Slovinsko	21	41	25
Litva	23	29	29
Malta	30	40	35
Polsko	36	42	47
Chrovatsko	37	47	30
Lotyšsko	45	31	42
Maďarsko	46	39	31
ČR	50	53	46
Bulharsko	52	73	60
Kypr	64	58	45
Slovensko	67	51	53
Rumunsko	75	64	62

<https://blog.nic.cz/2014/11/24/nejvyspelejsi-e-government-maji-v-jizni-korei-cr-stale-vice-zaostava/>
<http://workspace.unpan.org/sites/Internet/Documents/UNPAN96407.pdf>

e-Voting

- E-volby
 - Politické volby nebo referendum, kde se elektronické prostředky užijí v jedné nebo více fázích
- E-hlasování
 - E-volby, ve kterých se elektronické prostředky užijí zejména pro vhození hlasu

Typy e-hlasování



- „Poll-site electronic voting“
 - Hlasování prostřednictvím elektronického zařízení, definovaného zákonem, které je umístěno v místě stanoveném zákonem (volební místnosti)
- „Remote electronic voting“
 - Volby provedené v přesně definovaném čase prostřednictvím libovolného elektronického zařízení, splňujícího pouze technické požadavky kompatibility se zvoleným volebním systémem, umístěným v libovolném místě planety s nutnou dostupností komunikačního prostředí

Výhody e-hlasování (1)

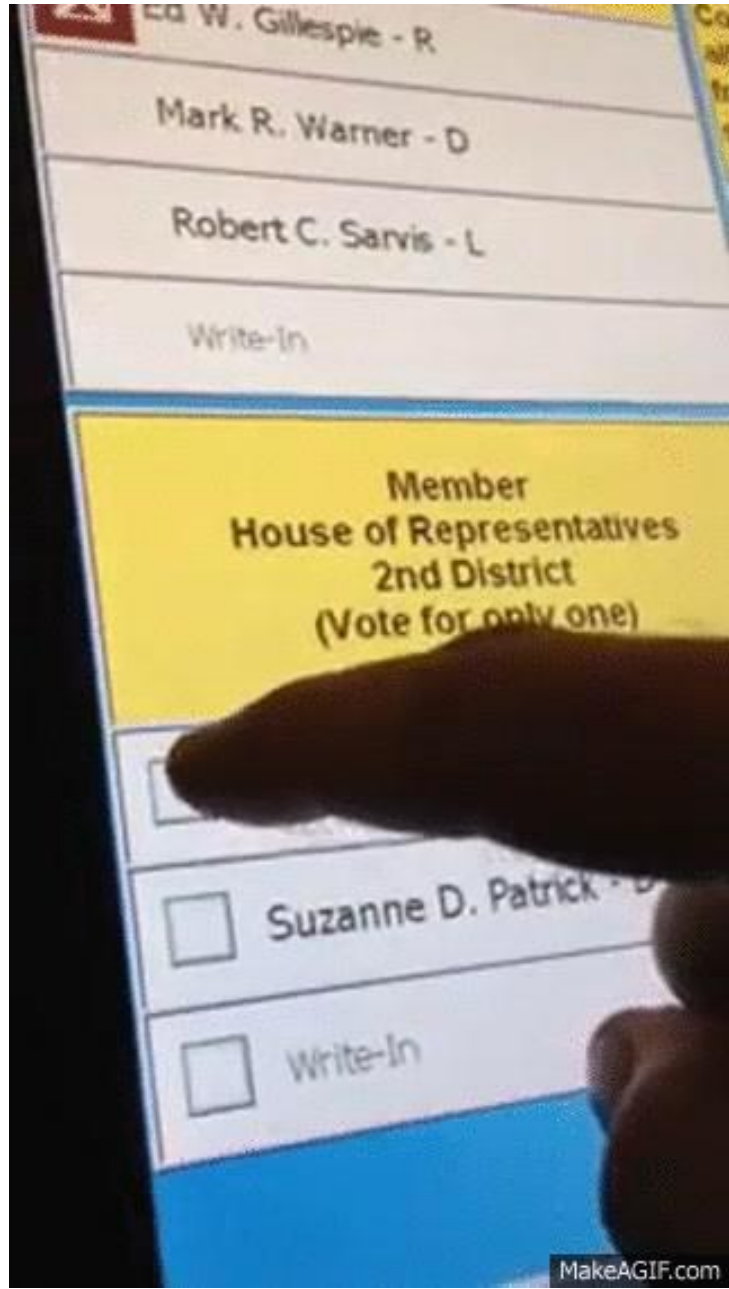
- Snižují procento neplatných hlasovacích lístků
- Zvyšují komfort voličů
 - S tím spojenou volební účast
- Zvyšují dostupnost voleb pro znevýhodněné spoluobčany
- Umožňují autokorekce odevzdaného hlasu voličem
- Snižují náklady na volby
 - Cca 500 milionů za krajské volby

Výhody e-hlasování (2)

- Možnost realizace více hlasování při zachování nákladů na úrovni blízké hlasování jednomu
- Umožnění hlasování občanům pobývajícím v zahraničí
- Dosažení mobility voličů
 - Možnost hlasování z jiného místa, než je příslušný volební okrsek

Argumenty proti e-hlasování

- Hlasovací stroj je „černá skříňka“, do jejíž činnosti veřejnost nevidí a která sama exkluzivně dává zpětnou vazbu voliči
 - Funkce není nezávisle ověřitelná
- Sebelepší prohlídka kódu nemusí odhalit vědomě nebo nevědomě chybný software
 - Neexistuje spolehlivé testování všech možných konfigurací
- Softwarové systémy mohou úspěšně napadnout hackeři
- U dodavatelů elektronických hlasovacích systémů mohou pracovat lidé s vlastními politickými zájmy a software může tyto preference zohledňovat
- Snadnější manipulace s hlasy
- Případy chybné práce elektronických hlasovacích strojů se v praxi skutečně vyskytly



Bezpečnostní rizika elektronického hlasování

- Ztráta otevřenosti
 - Chybí viditelnost získaných čísel
- Ztráta možnosti lidí účastnit se procesu
- Ztráta rozložení odpovědnosti
 - Vše závisí na činnosti jedné entity - stroje
- Ztráta redundance a skutečné ověřitelnosti
 - Pro ověření mohou chybět podklady
- Ztráta veřejné kontroly
 - Exkluzivní závislost na konkrétních člancích procesu

Volby v Estonsku 2007

- První internetové
- Identifikace
 - Občané mají povinnou obecně užívanou elektronickou identifikaci nahrazující různé průkazy a sloužící i pro elektronický podpis
- Platnost
 - Papírový hlas osobně odevzdaný má přednost před hlasem daným přes Internet (v roce 2007 bylo takto zneplatněno 32 hlasů z 30 tisíc)
 - Volbu přes Internet je možné měnit, platí poslední verze

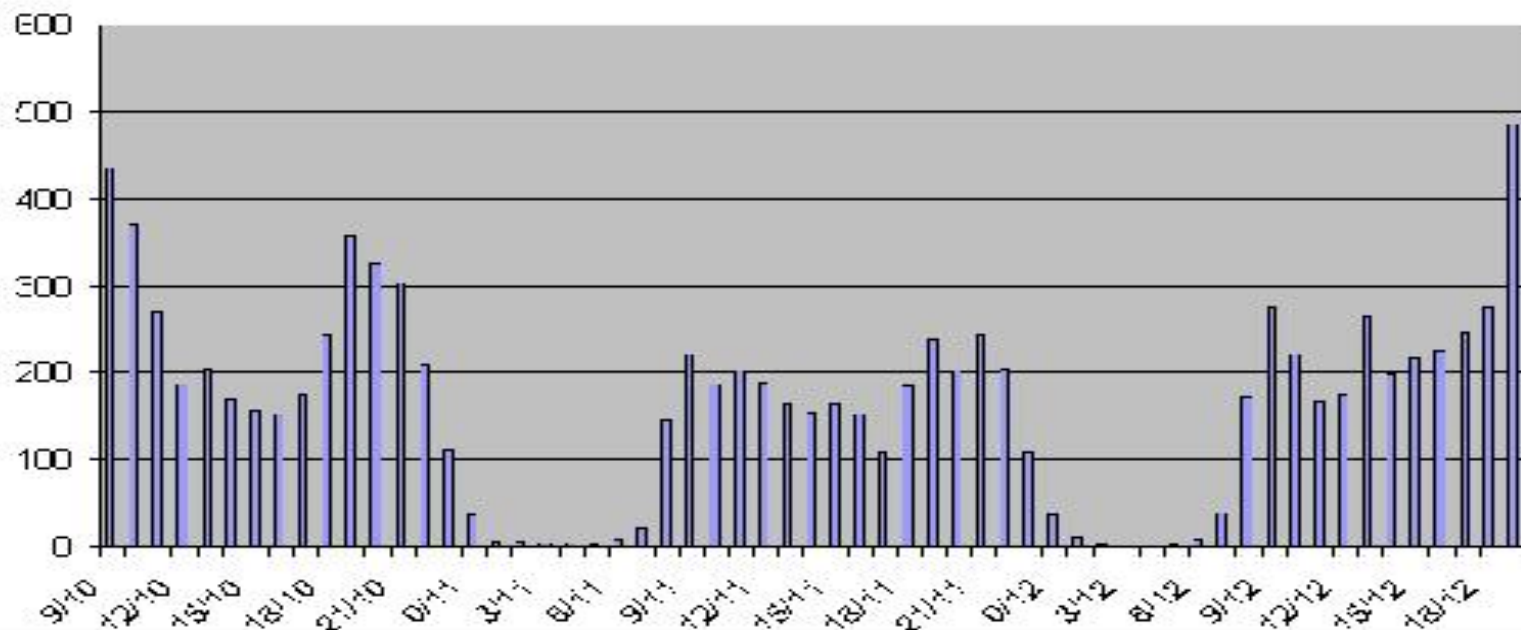


Vývoj účasti - Estonsko (cca 880 000 voličů)

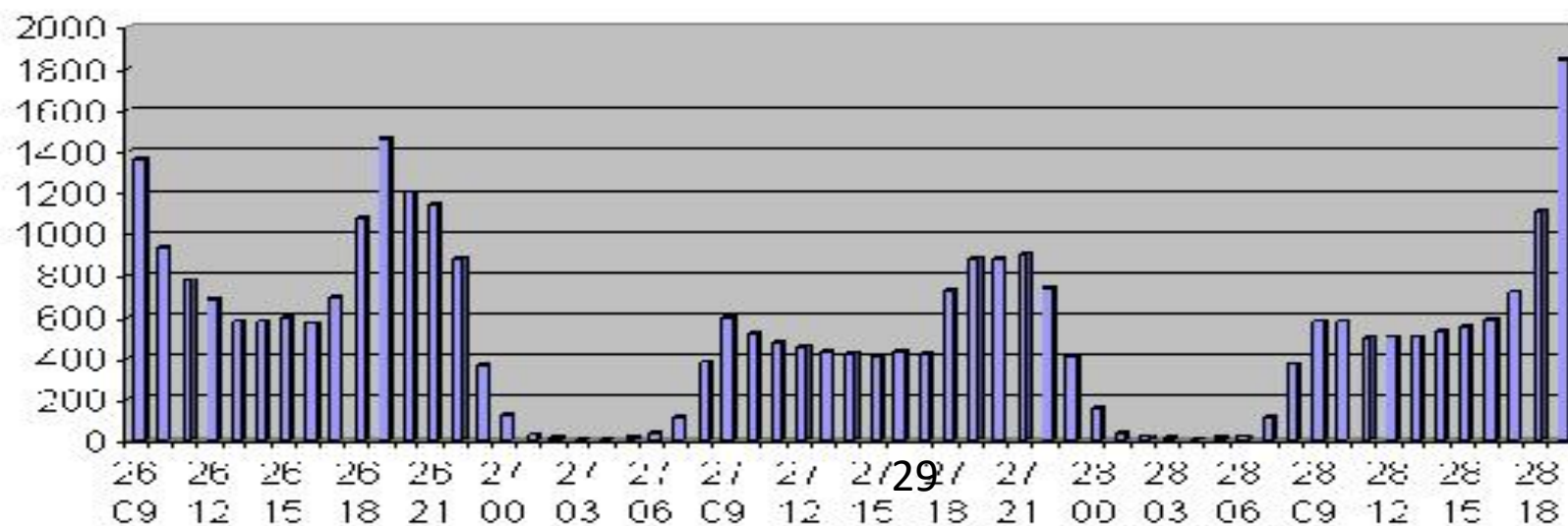
- 2007, parlamentní volby
 - 555 463 hlasů (61,9 % volební účast), 30 243 elektronicky (5,4 %)
- 2009, volby do Evropského parlamentu
 - 399 181 hlasů (43,9 %), 58 614 (14,7 %)
- 2011, parlamentní volby
 - 580 264 (63,5 %), 140 846 (24,3 %)
- 2014, volby do Evropského parlamentu
 - Přibližně 330 000 hlasů, 103 151 (31.3 %)
- 2015, parlamentní volby
 - Přibližně 578 500 hlasů, 176 491 (30.5 %)
- 2019, parlamentní volby
 - 565 028 hlasů, 247 323 elektronicky (43,77 %)

Průběh hlasování

Municipal elections 2005



Parliament elections 2007





Would you like to know more?

- Zkuste kurz [Informační společnost](#)
- A pro zajímavost
 - „Obíhat budou jen data, nikoliv občané“
 - Vyřčeno 2012 na MV
 - Již od února 2016 lze požádat o pas i mimo místo trvalého pobytu



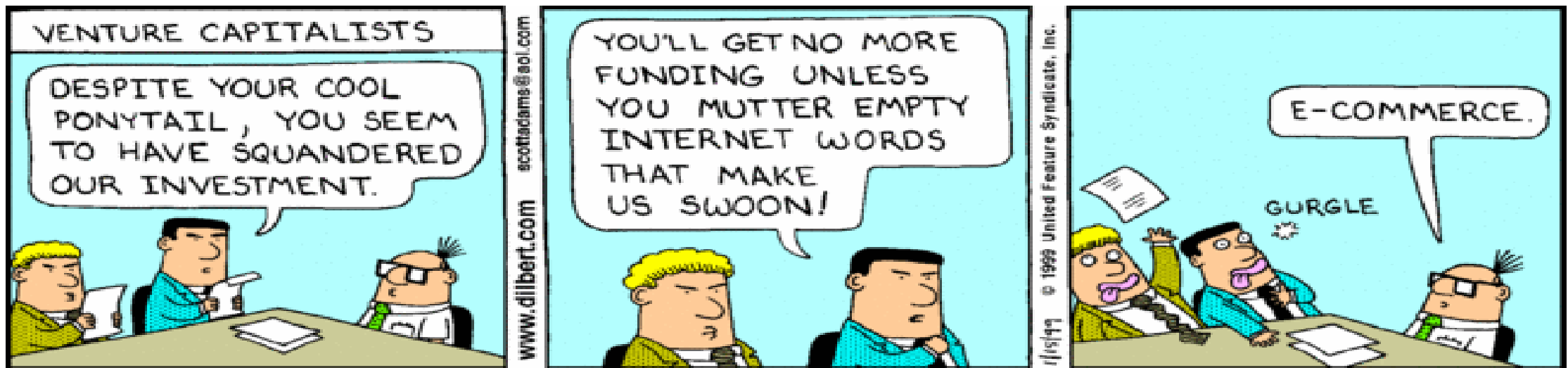
e-Commerce (1)

- Elektronické obchodování
- Způsob podnikání, který využívá ICT
 - V oblasti řízení podniku
 - V oblasti nákupu a prodeje zboží a služeb
 - Spolupráce s partnerskými podniky
 - Poskytování služeb zákazníkům
 - Apod.



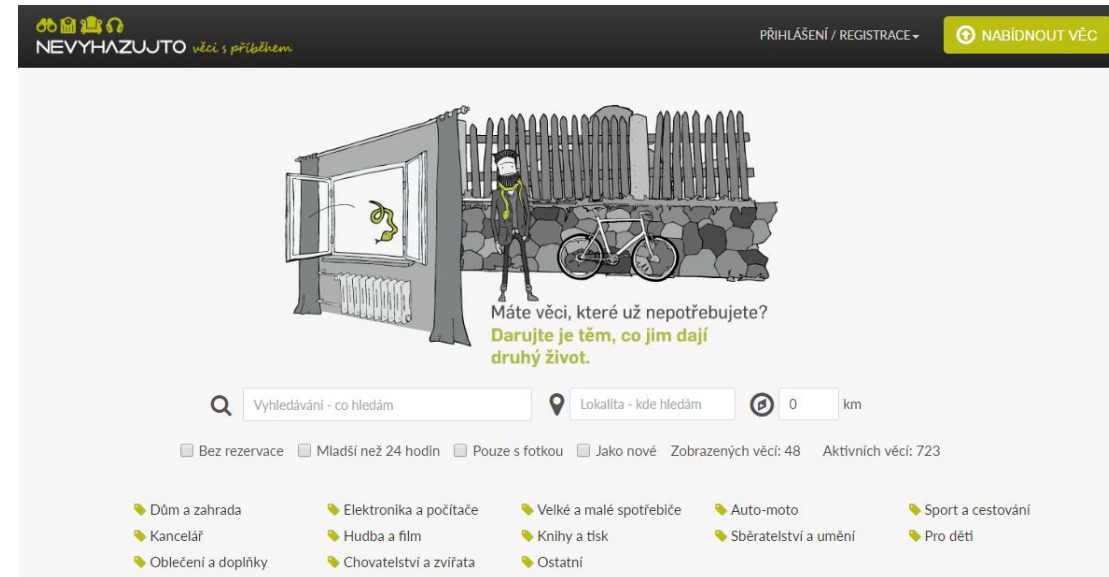
e-Commerce (2)

- Prodej a nákup zboží a služeb prováděný na základě elektronických technologií
 - V rámci internetového systému WWW
 - Přímý obchod nazýván e-tailing nebo e-retail



e-Commerce (3)

- Online prodej produktů/služeb přes webové stránky
 - Prodej od firem zákazníkům
 - Stránky umožňující prodej vlastního zboží jednotlivcům
- Získávání údajů o klientech prostřednictvím webových stránek a sociálních médií
- Marketing pro potenciální zákazníky
 - Přes e-mail
- On-line směnárny
- Ale i nekomerční využití



Trendy v oblasti elektronického obchodování

- Elektronické obchodování je ještě stále ve vývoji, ale růst obchodů prostřednictvím Internetu neustále roste
- Problémy na mezinárodním trhu
 - Odlišné právní a daňové systémy jednotlivých zemí
- Největší rozšíření elektronického obchodu v USA a západní Evropě
- Potenciál růstu především ve státech střední a východní Evropy a v Asii
- Rozvoji elektronického obchodování napomáhá rozšiřování dostupnosti Internetu

Situace v ČR na začátku století

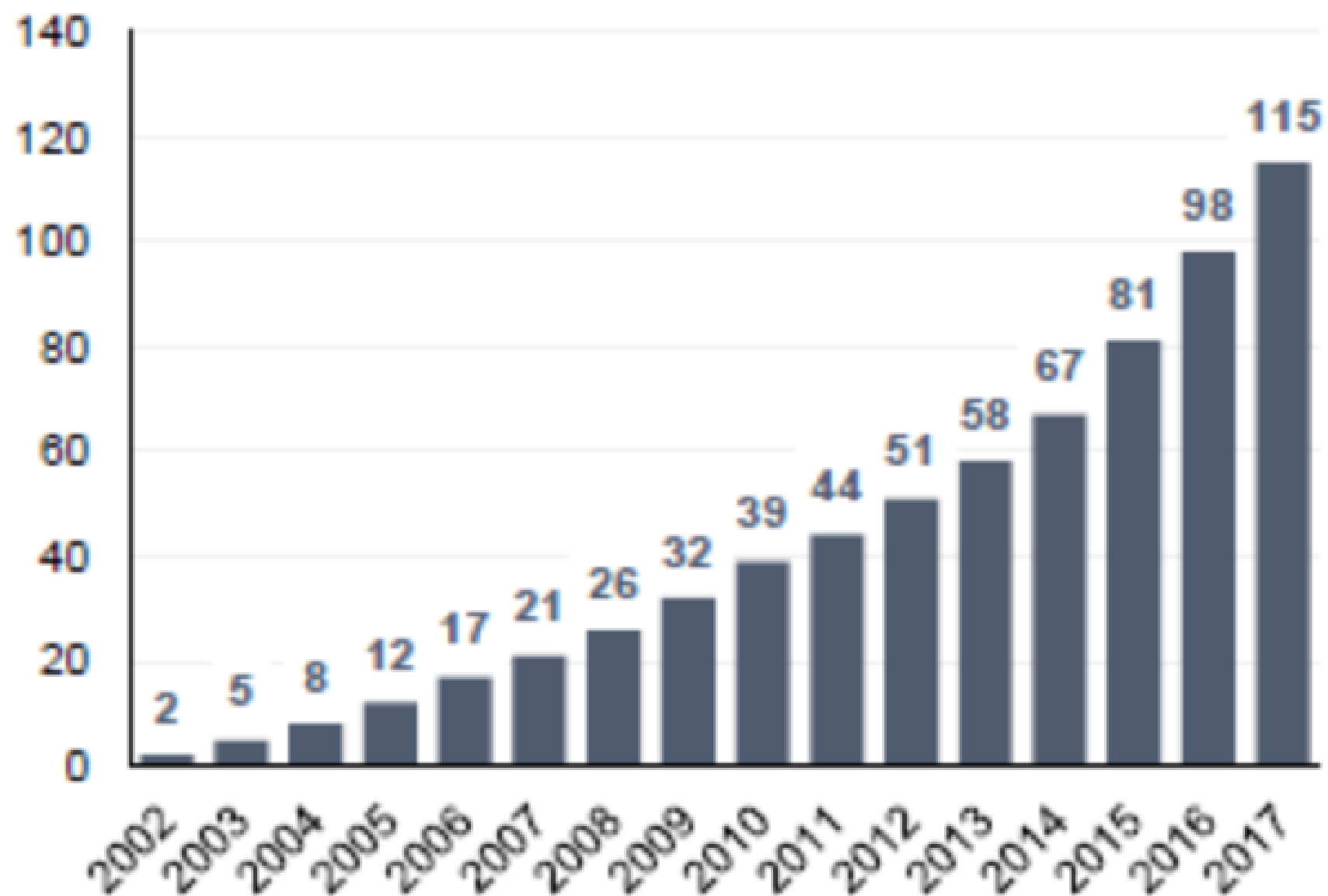
- Nízká míra využívání elektronického obchodování
- Nízká počítačová gramotnost zejména starších obyvatel
- Špatná a zaostávající legislativa
- Neexistence tradice v elektronickém obchodování
- Nedůvěra spotřebitelů v elektronický obchod
- Nedůvěra v bezpečnost platby (málo využívané placení kartou nebo GSM banking)

Současná situace v ČR

- Neustále narůstající počet online obchodů a jejich výdělky
 - Cca 42000
- Celkový obrat českých e-shopů za rok 2017
 - 115 miliard Kč
 - O 20 % více než v roce 2016
- E-shopy však stále tvoří pouhých 10 % z celkových maloobchodních prodejů



Obrat internetových obchodů v ČR za zboží (mld. Kč)

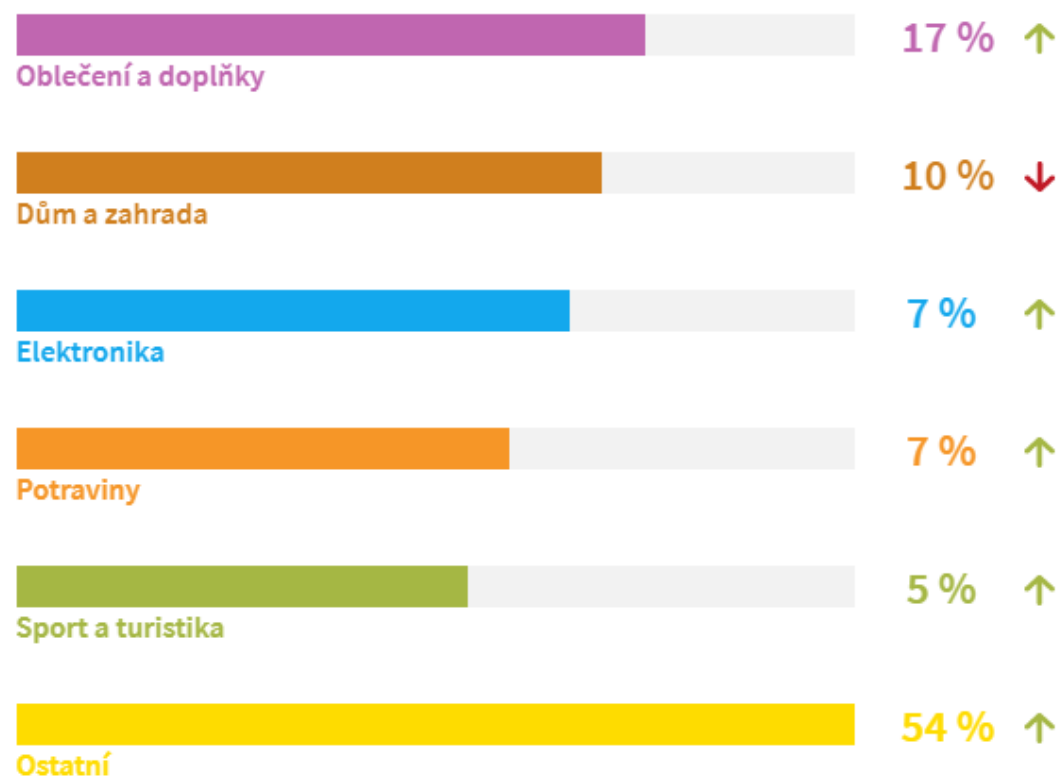


Zdroj: APEK, Shoptet

Nejprodávanější sortiment a produkty

Nejčastější sortiment e-shopů

Dnes už v e-shopech nakoupíte skoro všechno. Který sortiment ale převládá?



Nejprodávanější produkty

A vítězem je... Podívejte se na 3 nejprodávanější produkty.



Skokani roku

V e-shopech se stále objevuje nový a nový sortiment. Po kterém "nováčkovi" byla za poslední rok největší shánka?

Zahradní domky a altány	Kotle	Chytré hodinky
2571 %	527 %	370 %
Fitness náramky	Trampolíny	Kompresory
274 %	205 %	135 %

Druhy plateb

Jakým způsobem zákazníci v e-shopech platí nejradši?



Dobírka

34 % ↓



Bankovní převod

34 % ↑



Osobně

22 % ↓



Online platba kartou

10 % ↑

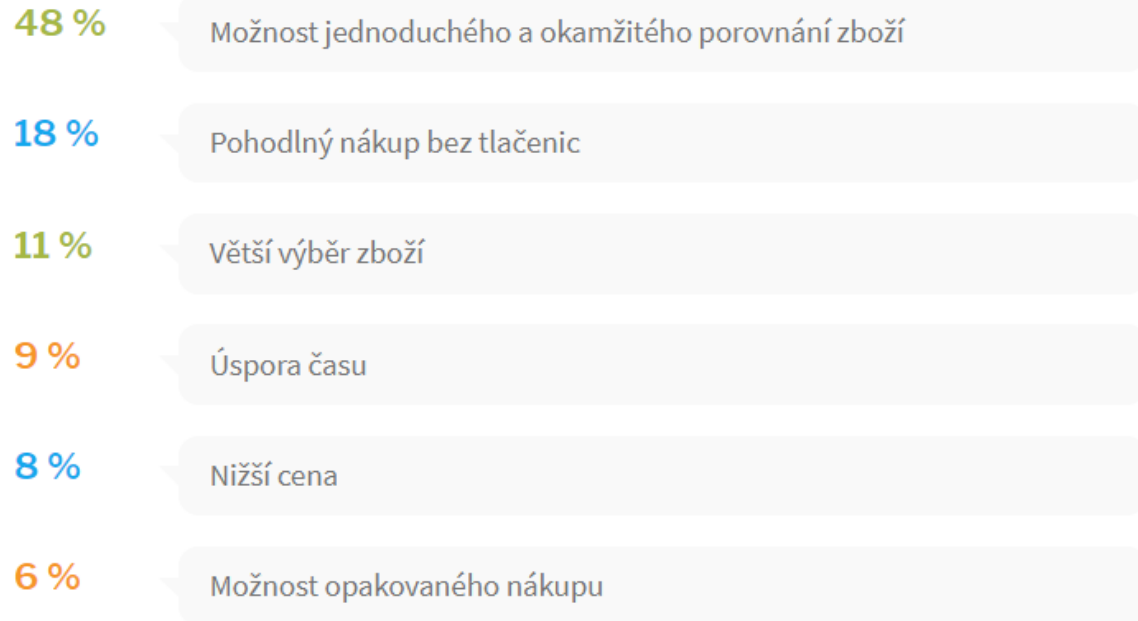
Druhy doprav

Zajištění logistiky zboží je pro každý e-shop zásadní. Které dopravní společnosti v Česku hrají prim?

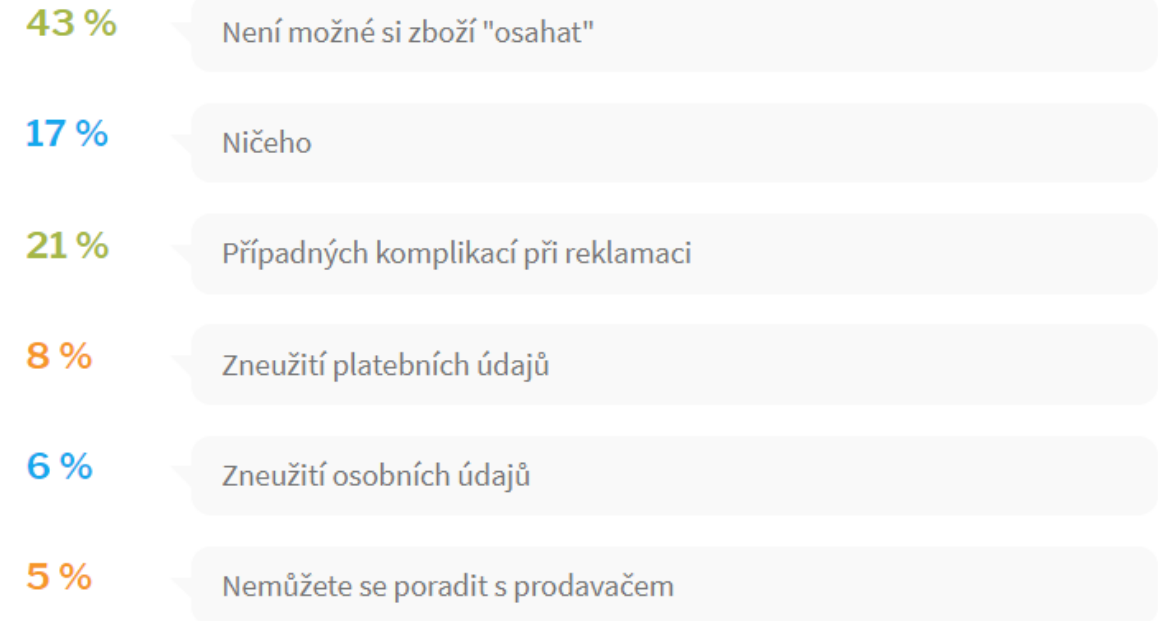


Ankety

Proč nakupujete zboží online?

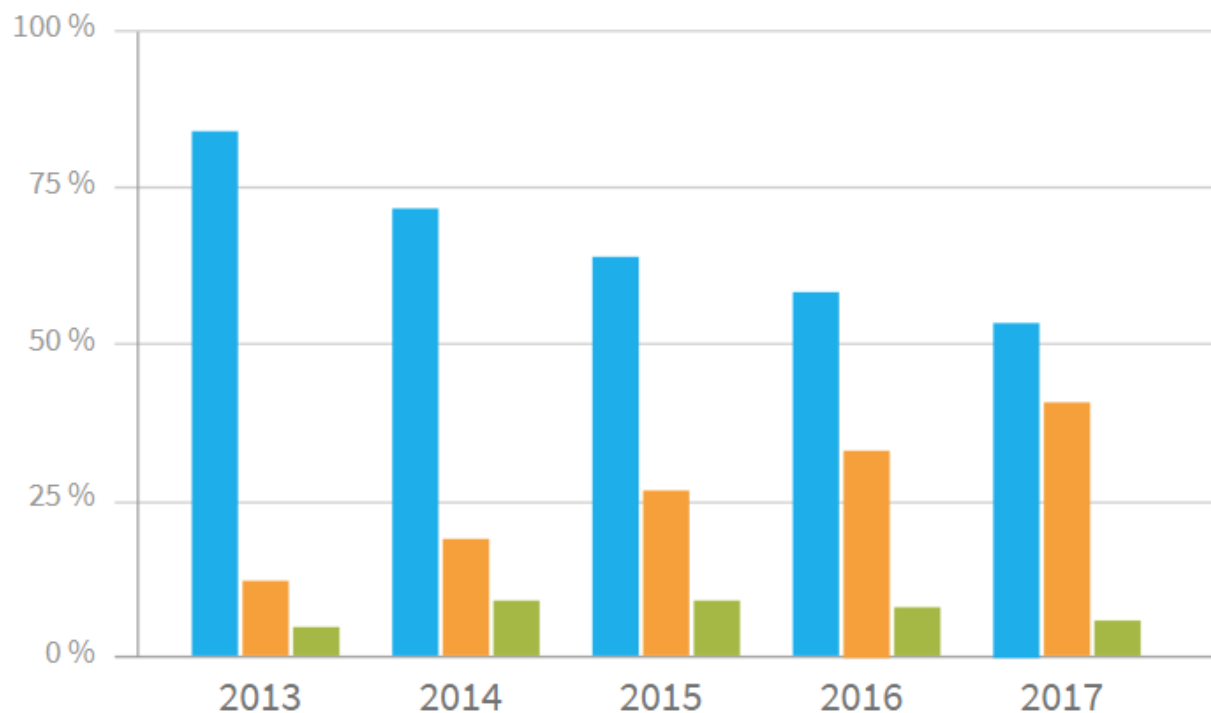


Čeho se při nákupu online obáváte?




Zajímavosti

Nákupy z jednotlivých zařízení



 **53 %**
Desktop

 **41 %**
Mobil

 **6 %**
Tablet

Chování lidí na české e-commerce scéně

76,5 %

Čechů nad 16 let používá internet.

55 %

Přistupuje na web z mobilu.

1 677 Kč

Je průměrná hodnota objednávky.

8 794 Kč

Je průměrná roční útrata na osobu.

2,01

Průměrný počet produktů na objednávku.

Ženy

Nakupují více a častěji.

11. 12. 2017

Byl den s historicky nejvíce objednávkami.

Přichytka z PVC na napínací drát

Je nejčastěji prodávaný produkt.

Nokia 3310

Je skokanem roku.

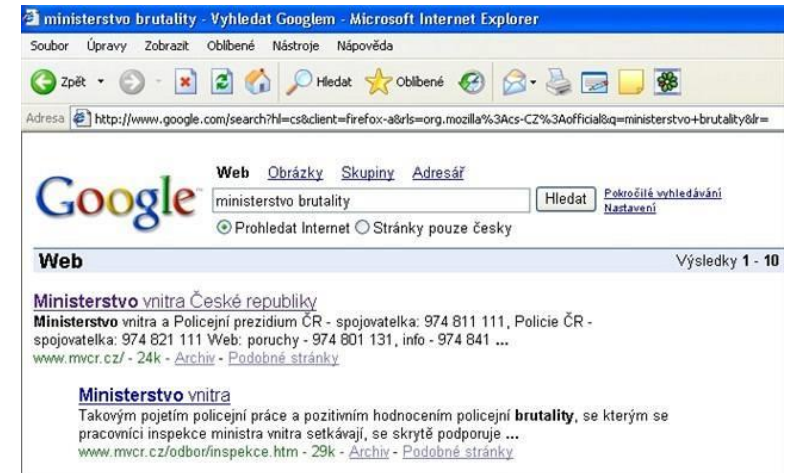
e-Marketing

- Elektronický marketing
- Souhrn aktivit realizovaných prostřednictvím Internetu, které směřují k určeným cílům zvýšení návštěvnosti, prodeje, zvýšení podvědomí o značce či adrese webu apod.



Využití Internetu v marketingu (1)

- SEO (Search Engine Optimization)
 - Optimalizace webových stránek pro vyhledávače
 - Snaha o získání návštěvnosti webu skrze neplacené výsledky vyhledávání
- PPC (Pay per Click)
 - Sponzorovaný textový odkaz ve vyhledávačích
 - Textová, bannerová nebo video reklama
 - Seznam Sklik a Google AdWords
- Reklama v obsahové síti
 - Kontextová reklama
 - Obvykle ji nabízí PPC systémy, jelikož spolupracují i s majiteli webů, mohou odkazy zobrazit i mimo samotné vyhledávače



Využití Internetu v marketingu (2)

- Bannerová reklama
- Cenové porovnávače zboží
 - Umožňují porovnat ceny výrobků a ověřit kvalitu e-shopů (nejznámější je Ověřeno zákazníky od Heuréky)
 - Platí se metodou PPC
- E-mailing
 - Specializace na rozesílání hromadných mailů
- Sociální sítě
 - Bannerové reklamy
 - Komunikace s potenciálními klienty
 - Sledování jejich chování



e-Banking (1)

- Elektronické bankovníctví
- Telebanking, Phonebanking, Homebanking, GSM banking, Internet banking

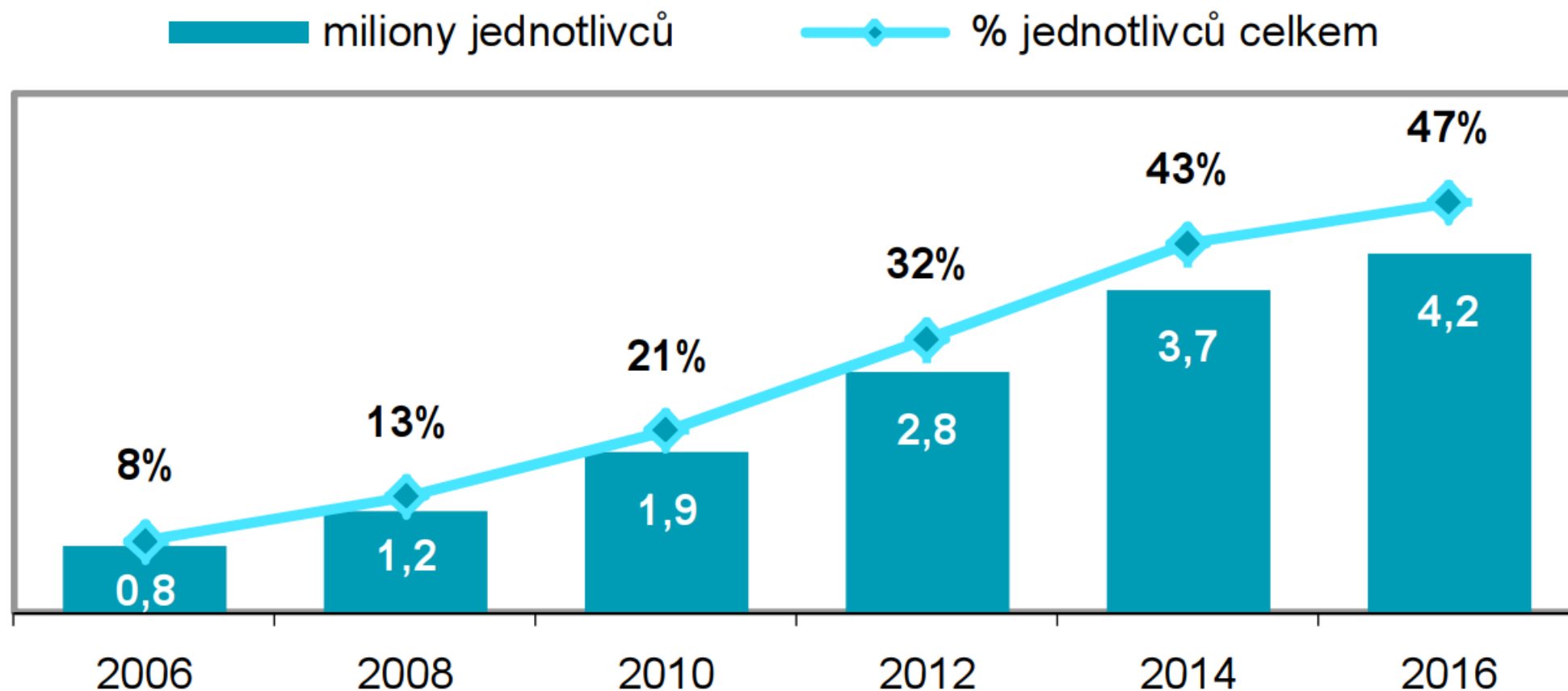


e-Banking (2)

- Efektivní nástroj pro ovládání bankovního účtu s neomezeným přístupem 365 dní v roce a 24 hodin denně
- Různé názvy
 - Přímé bankovníctví, on-line bankovníctví, direct banking apod.
- Vlastnosti e-bankingu
 - Používá se elektronická komunikační cesta
 - Klient je jednoznačně identifikovatelný
 - Provádí se autorizace

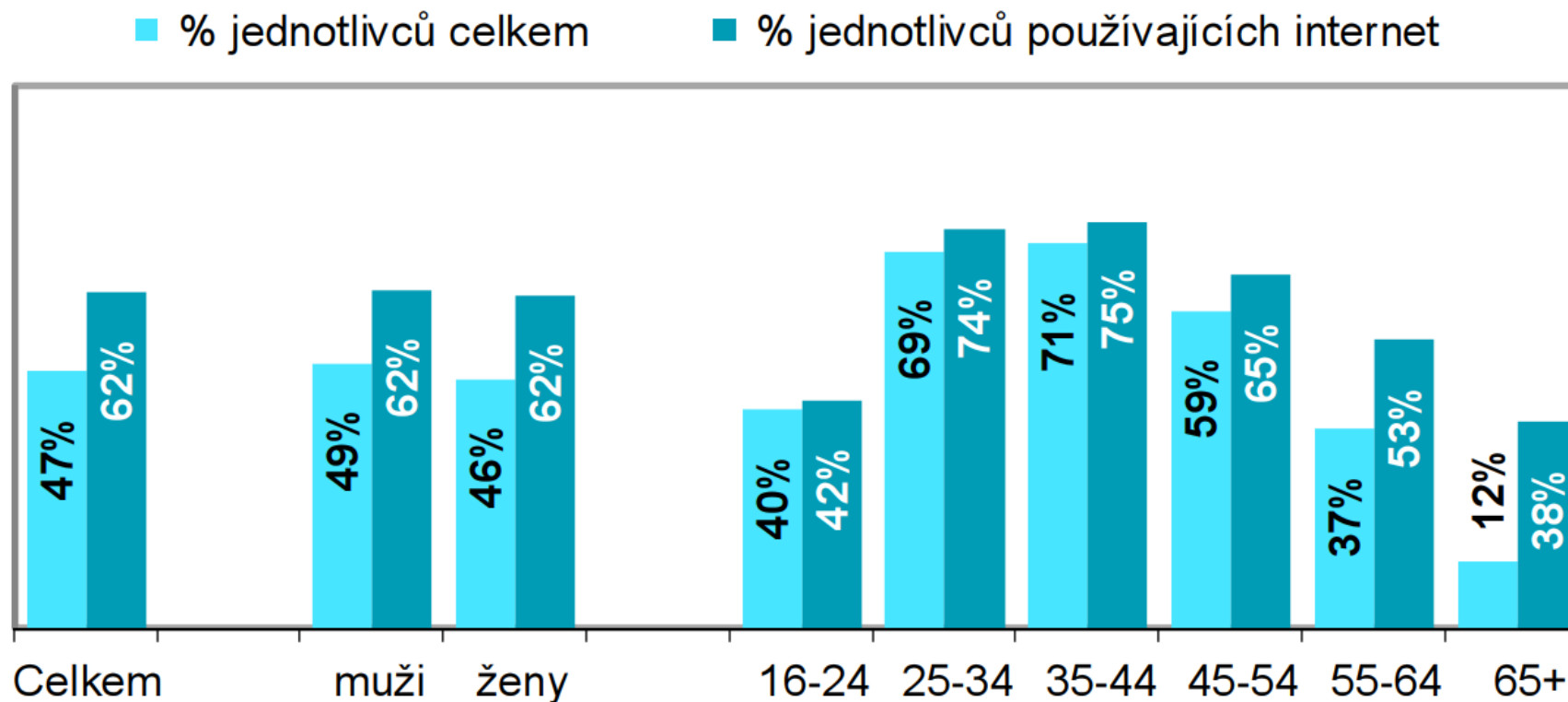
Elektronické bankovníctví (3)

Graf C40 Jednotlivci používající internetové bankovníctví



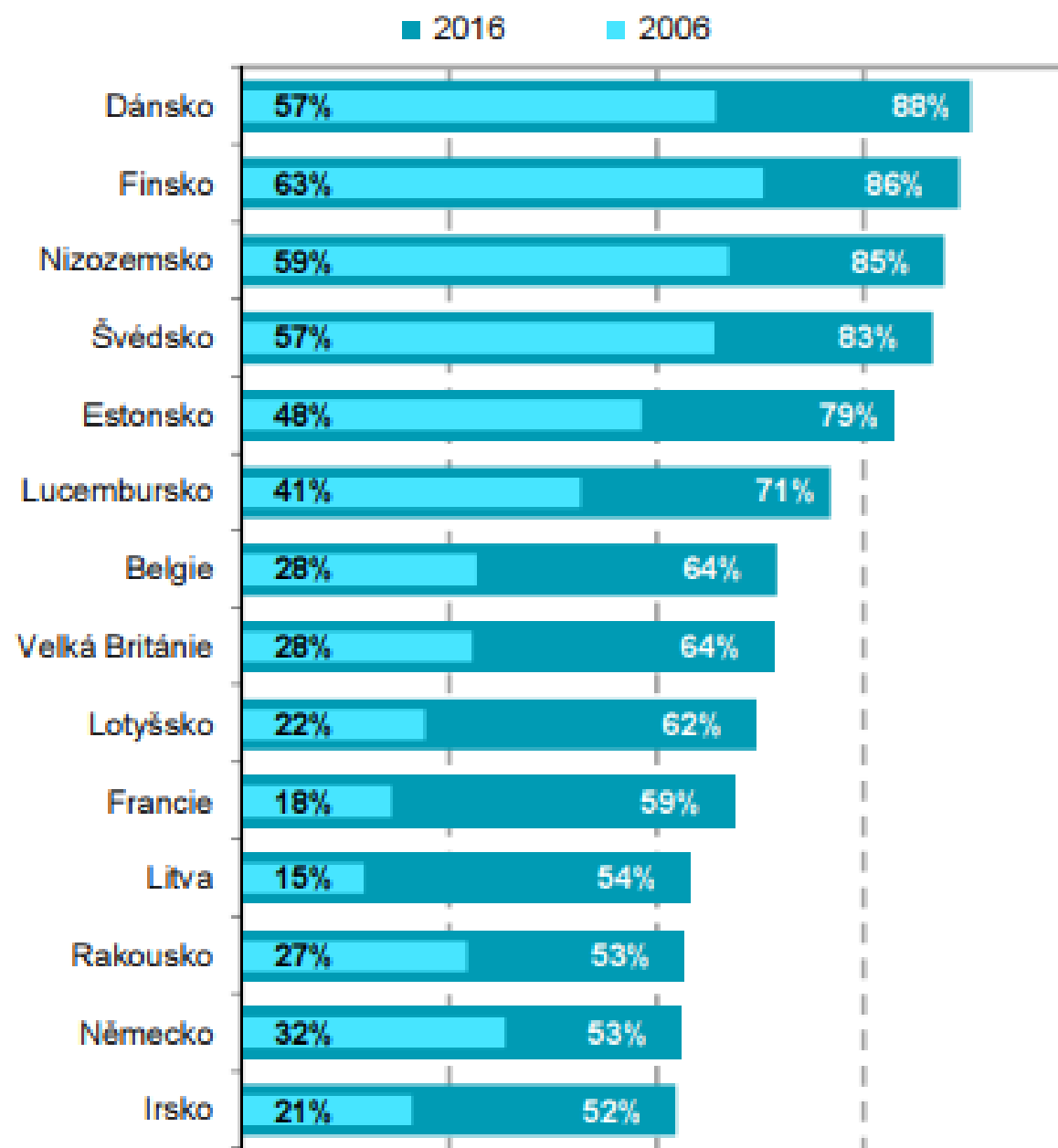
Elektronické bankovníctví (4)

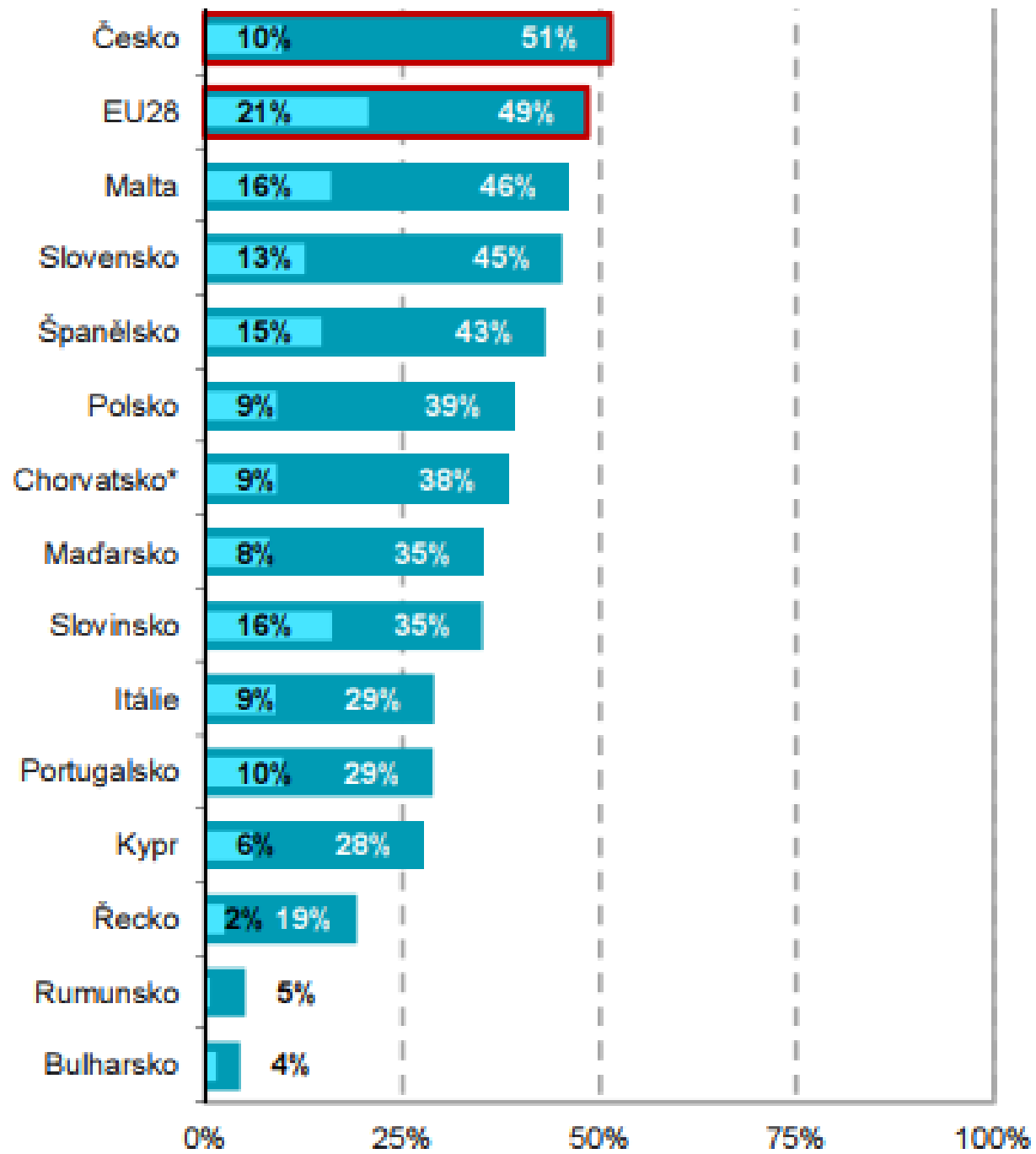
Graf C41 Jednotlivci používající internetové bankovníctví podle pohlaví a věku; 2016



Zdroj: ČSÚ, Šetření o využívání ICT v domácnostech a mezi jednotlivci

**Graf C42 Jednotlivci v zemích EU
používající internetové bankovníctví**





E-learning

- Elektronické vzdělávání
- Vzdělávací proces s využitím výpočetní techniky a Internetu
- Massive open online course (MOOC)
- Elektronická podpora klasických kurzů
 - Učební texty
 - Testy
 - Aplikace pro výuku slovíček
 - ...
- Elektronické informační zdroje

The screenshot shows an interactive e-learning interface. At the top, a yellow box labeled 'QUESTION' asks: 'You're driving along and your tire blows out. What's the first thing you should do?'. Below this, a man in a dark blue jumpsuit holding a wrench stands on a road. Three speech bubbles offer different responses: 'Continue driving. There's a service station 30 miles away.' (marked with a red 'X'), 'Call roadside assistance. You pay good money for their services!' (marked with a red 'X'), and 'Pull the car over and secure the car.' (marked with a green checkmark). To the right, a smaller image shows a man sitting on the ground next to a car with its hood open. Below this image, a text box explains: 'Pull the car over. You should only keep driving if you can't find a safe place to park. Roadside assistance isn't always reliable, especially during the holidays or in remote areas.' At the bottom right, there is a 'CONTINUE' button with a right-pointing arrow.

Výhody

- Flexibilní zařazení kurzů dle požadavků studujících
 - Kurzy „na míru“
- Snadná aktualizace studijních materiálů
- Úspora času, odpadá nutnost dojíždění
- 24/7 dostupnost, možnost opakování
- Menší náklady na jednoho účastníka
- Použitelnost i při různé úrovni znalostí studentů
- Zkvalitnění výuky, nové možnosti
- Rychlá komunikace

Nevýhody

- Závislost na technologiích
 - Různé kurzy vyžadují různý software
- Náklady na počáteční vybavení
 - Nicméně v dnešní době ...
- Není vhodné pro všechny typy kurzů
 - Komunikační dovednosti?
 - Manuální zručnost?
- Omezený osobní kontakt s lektory a spolužáky
 - Může vést ke ztrátě motivace

Stavební kameny e-learningu

- Student
 - S motivací ke studiu
- Učitel (tutor)
 - Odborník v daném oboru
 - Zkušenosti s distančním vzděláváním
 - Potřebuje znalost software
 - Obvykle vytváří studijní materiály a testy

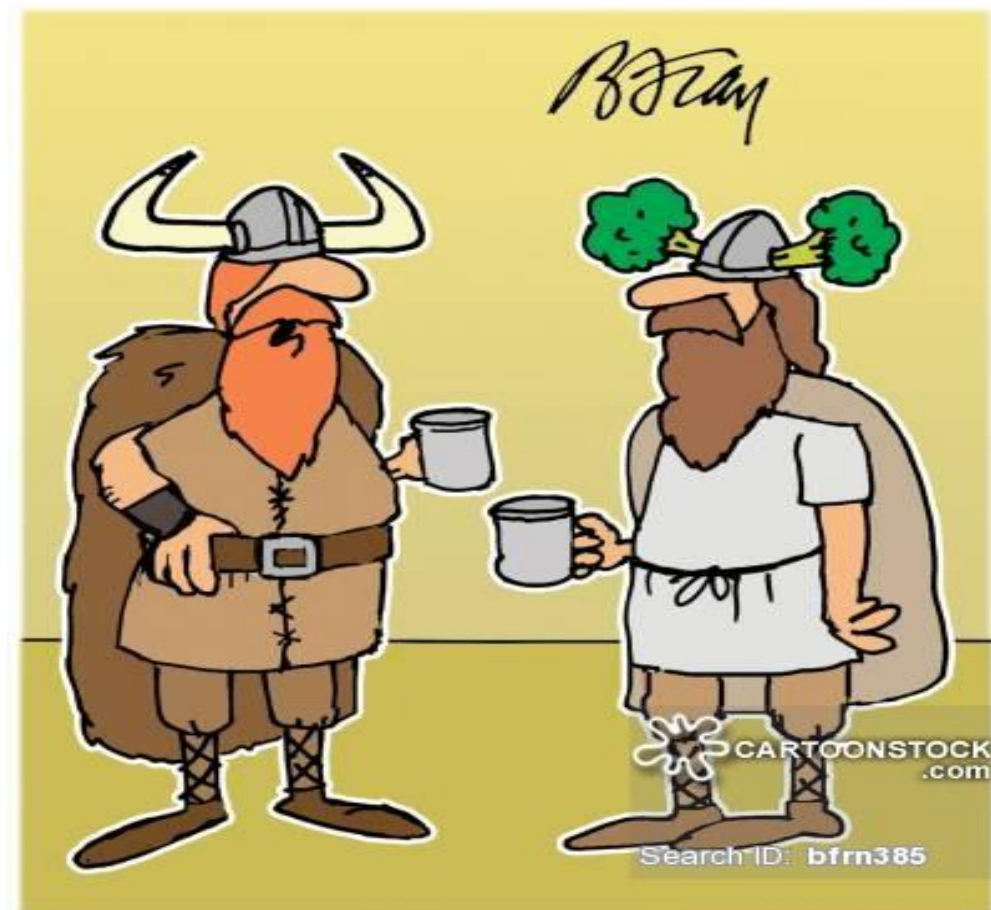
MOOC

- What is a MOOC?
- Forma výuky
 - Video obsah, většinou přednášky
 - Elektronické učební texty
 - Úkoly k řešení
 - S kontrolou a hodnocením ostatními účastníky
 - Testy, kvízy
 - Vzájemné spolupráce v diskuzních fórech
- Kurzy se zaměřují na široké spektrum oblastí
- Coursera, edX, Udacity
- Nostis, Khanova škola, Seduo.

MOOC na MUNI

- [SKANSIV52 Vikingové internetový kurz](#)

Kód	Celk	Lim	LF	FF	PrF	FSS	PřF	FI	PdF	FSpS	ESF	CST	Název předmětu
SKANSIV52	201	200		88		4	16	24	51	2	16		Vikingové internetový kurz



"SO, BJORN, I HEAR YOU'VE GONE VEGAN!"

E-learningová podpora na MUNI

- Aplikace v ISu
 - Interaktivní osnovy
 - Témata závěrečných/seminárních prací
 - Diskuzní fóra
 - Poznámkové bloky
 - Seminární skupiny
 - ...
- <https://is.muni.cz/elportal/katalog/>

Elektronické informační zdroje



... A OSMÉHO DNE STVOŘIL ČÁBEK INFORMACE .

9.

Elektronické informační zdroje

- Informační zdroje, které jsou uchovávány v elektronické podobě a jsou dostupné v prostředí počítačových sítí nebo prostřednictvím jiných technologií distribuce digitálních dat
- Vznikají primárně ve formě elektronické, digitalizací nebo paralelně v tištěné a elektronické formě
- Obecně se s termínem Elektronické informační zdroje (EIZ) nepojí zdroje, které jsou zdarma na Internetu.
- Jedná se o profesionálně vytvářené informační zdroje přístupné online na komerční bázi

Rozdělení EIZ (1)

- Z hlediska typů
 - Online katalogy (elektronické katalogy knihoven)
 - Databáze profesionálních informací
 - Digitální knihovny, e-knihy, e-časopisy
 - Oborové brány
- Z hlediska tématického a oborového dělení
 - Univerzální - WoS, Scopus
 - Multioborové - EBSCOhost, ProQuest
 - Oborové - pro konkrétní obor

Rozdělení EIZ (2)

- Z hlediska podmínek zpřístupnění
 - Volně dostupné x licencované
 - Volně dostupné - volně dostupné na Internetu
 - Wikipedie, katalogy knihoven
 - Licencované - plné texty článků z odborných recenzovaných časopisů, přístup zajišťují většinou knihovny – granty, celouniverzitní licence
 - Licencované databáze

Typy databází

- Druhy databází dle obsahu:
 - Bibliografické
 - Fulltextové
 - Faktografické
 - Numerické
 - Fakta
 - Adresáře, katalogy a rejstříky

Financování EIZ

- Databáze je zakoupena z vlastních zdrojů instituce
- Kombinace grant + spoluúčast instituce
- Databáze je plně hrazena z grantu
- Modely platby
 - Platba za využití
 - Pay-per-click, pay-as-you-go, pay-by-use
 - Platí se za stažení dokumentu nebo využití zdroje
 - Předplatné

EIZ na MUNI

- Portál EIZ
 - <https://ezdroje.muni.cz/>
- Aktualizováno dle aktuálních potřeb
- Přímý přístup ze sítě MUNI
- Vzdálený přístup
 - EZproxy
 - OpenVPN
 - Shibboleth

[Portál EIZ >](#)

Portál elektronických informačních zdrojů MU

Elektronické informační zdroje (EIZ) pro vědu, výzkum a výuku na MU. Jedná se především o "licencované zdroje" – komerční informační zdroje, pro něž má MU uhrazen přístupový poplatek. Tyto zdroje jsou dostupné pouze zaměstnancům a studentům Masarykovy univerzity a výhradně jen pro jejich akademickou potřebu.

Přístup k licencovaným zdrojům (a služby s tím spojené) je povolen z počítačů zapojených v počítačové síti MU nebo použitím technologií pro [vzdálený přístup](#).

[Přehled zdrojů](#) základní přehled elektronických informačních zdrojů předplácených na MU

[Discovery](#) prohledávání všech elektronických informačních zdrojů z jednoho místa ([více informací...](#))



Hledání v elektronických informačních zdrojích MU

Klíčové slovo

Plný text Recenzované Katalog MU

Služby nad el. zdroji na MU

[Portál elektronických časopisů](#) vyhledávání a seznam dostupných elektronických časopisů a knih, součástí služby je i [Lokátor citací](#)), [více informací...](#)

[LinkSource](#) služba dohledávání plných textů k článkům

[Vzdálený přístup](#) návody pro přístup ke el. zdrojům a službám (když se nacházíte mimo síť MU)

Upozornění

Podle příslušných licenčních smluv je zakázáno využívat zdroje jinak než jen pro vlastní osobní okamžitou studijní a výzkumnou potřebu. Hromadné stahování dat z jednotlivých zdrojů zjevně převyšující aktuální osobní výzkumnou potřebu je považováno za porušení licenčních podmínek a může vést k zablokování přístupu ke zdroji pro celou MU!

Aktuality

29.9.2015

[Webinář ProQuest](#)

představení databáze odborných článků a publikací ProQuest STM

1.9.2015

[Obnovení přístupu k Anopress](#)

Přístup k databázi přerušený během prázdnin byl obnoven

21.8.2015

[JSTOR.Shibboleth \(vzdálený přístup\)](#)

vzdálený přístup přes Shibboleth do zdroje JSTOR prochází v těchto dnech údržbou

[Více...](#)

Nové zdroje

13.10.2015

[Sage Video](#) FREE-TRIAL – Obsahuje tři unikátní videokolekce: Counseling and Psychotherapy, Education, Media, Communication & Cultural Studies

29.5.2015

[InCites](#) – nástroj pro analýzy vědeckého výkonu pomocí citačních metrik

6.5.2015

[Taylor & Francis Online - Criminology & Law](#) – Časopisy z vydavatelství Taylor & Francis z

Rozšířené hledání

Portál EIZ

[Aktuality](#)

[Přehled zdrojů](#)

[Discovery](#)

[El. časopisy](#)

[LinkSource](#)

[Vzdálený přístup](#)

[Sledování změn RSS](#)

[Kontakt](#)

[English version](#) 





[Admin](#)

Fakulta informatiky



..

-  [ACM Digital Library](#) [[připojit](#)] [[EZproxy](#)] [[Shibboleth](#)] – digitální knihovna počítačové asociace ACM
-  [Citační norma ČSN ISO 690 \(interpretace\)](#) [[připojit](#)] **FREE** – odkazy na interpretace normy ČSN ISO 690 (vyd. 2011)
-  [Česká národní bibliografie](#) [[připojit](#)] **FREE** – české knihy, periodika, hudebniny, kartografické dokumenty
-  [EBSCO](#) [[připojit](#)] [[EZproxy](#)] [[Shibboleth](#)] – multioborová časopisecká fulltextová mega-databáze
-  [EBSCO eBooks](#) [[připojit](#)] [[Shibboleth](#)] – kolekce vybraných elektronických knih z různých oborů
-  [EndNote Web](#) [[připojit](#)] [[EZproxy](#)] [[Shibboleth](#)] – osobní správce referencí
-  [GALE e-books](#) [[připojit](#)] [[EZproxy](#)] – kolekce encyklopedických e-books ze sociologie, obchodu, vzdělávání, práva
-  [IEEE/IET \(IEEE Xplore\)](#) [[připojit](#)] [[EZproxy](#)] [[Shibboleth](#)] – dokumenty (včetně standardů) IEEE a IET - computer science + electronics
-  [ISI Proceedings](#) [[připojit](#)] [[EZproxy](#)] [[Shibboleth](#)] – bibliografická databáze konferenčních příspěvků
-  [Journal Citation Reports](#) [[připojit](#)] [[EZproxy](#)] [[Shibboleth](#)] – impact faktory vědeckých časopisů
-  [JoVE - Journal of Visualized Experiments](#) [[připojit](#)] [[EZproxy](#)] – videozáznamy vědeckých experimentů
-  [LNCS-online](#) [[připojit](#)] [[EZproxy](#)] [[Shibboleth](#)] – Lecture Notes in Computer Science (Springer)
-  [Nature-journals](#) [[připojit](#)] [[EZproxy](#)] [[Shibboleth](#)] – kolekce vybraných špičkových časopisů z vydavatelství Nature Publishing Group
-  [OECD iLibrary \(dříve SourceOECD\)](#) [[připojit](#)] [[EZproxy](#)] – statistické databáze, online knihy a periodika OECD
-  [ProQuest Central](#) [[připojit](#)] [[EZproxy](#)] [[Shibboleth](#)] – nejrozsáhlejší světový akademický informační zdroj
-  [ProQuest - informatika](#) [[připojit](#)] [[EZproxy](#)] [[Shibboleth](#)] – počítačové a informatické časopisy megazdroje ProQuest 5000
-  [ScienceDirect](#) [[připojit](#)] [[EZproxy](#)] [[Shibboleth](#)] – plné texty časopisů nakladatelství Elsevier
-  [SCOPUS](#) [[připojit](#)] [[EZproxy](#)] [[Shibboleth](#)] – multioborová citační a abstraktová báze od Elsevier
-  [SpringerLINK - časopisy](#) [[připojit](#)] [[EZproxy](#)] [[Shibboleth](#)] – vědecké a odborné časopisy nakladatelství Springer
-  [SpringerLINK - historické archivy](#) [[připojit](#)] [[EZproxy](#)] [[Shibboleth](#)] – plnotextové archivy vydavatelských řad od Springer
-  [ULRICH's](#) [[připojit](#)] [[EZproxy](#)] – bibliografická DB 250.000 periodik
-  [Versita Open](#) [[připojit](#)] **FREE** – kolekce Open Access časopisů
-  [Web of Science](#) [[připojit](#)] [[EZproxy](#)] [[Shibboleth](#)] – citační a bibliografická časopisecká databáze
-  [Wiley Online Library - Journals](#) [[připojit](#)] [[EZproxy](#)] [[Shibboleth](#)] – plné texty časopisů Wiley+Blackwell

Legenda:  – běžný zdroj  – metazdroj  – zdroj na vyzkoušení s omezenou dobou platnosti  – volně dostupný



Rozšířené hledání

Hledat

Portál EIZ

Aktuality

Přehled zdrojů
Discovery

EI. časopisy

LinkSource

Vzdálený přístup

Sledování změn RSS

Přehled zdrojů

Zdroje podle:

– abecedy

– fakult

– oborů

Shibboleth

Free-trials

Volné

Užitečné odkazy

Kontakt

English version 

Admin

IEEE Xplore DL

- <http://ieeexplore.ieee.org/>
- Obsahuje přes 3,5 milionu zdrojů
 - Knihy (přes 1000)
 - Sborníky z konferencí (přes 1200)
 - Časopisy (přes 160)
 - Standardy (přes 3800)
- Zaměřeno především na oblast ICT
 - „Institute of Electrical and Electronics Engineers“
- Publikace dostupné ve formátu PDF a HTML

Autentizace a personalizace

- Přihlášení předplatitele (MU)
 - V rámci sítě MU bez nutnosti použít login a heslo
 - Přes poskytovatele identit
 - „Sign In Through Your Athens / Shibboleth Provider“
 - Zvolit možnost „Masaryk University“
- Možnost vytvoření vlastního profilu
 - Zdarma
 - Libovolný mail

Možnosti vlastního profilu

- Nastavení osobních preferencí
 - Formát stahování citací
 - Omezení obsahu, ve kterém se vyhledává
 - Počet výsledků na stránku
- Sledování historie dotazů
 - Posledních 50 dotazů
 - Je možné dotazy následně kombinovat
- Nastavení upozornění na dotazy/zdroje
 - Zasílá se na email

ACM DL

- <http://dl.acm.org/>
- Producentem je Association for Computing Machinery
 - 100 000 členů z celého světa
- Přes 50 vlastních časopisů
- 400 000 plnotextových článků
- 2 000 konferenčních sborníků
- Abstraktová část
 - 2 000 000 dokumentů od 6 000 vydavatelů
 - 200 000 knih
 - 70 000 disertací

Autentizace a personalizace

- Přihlášení předplatitele (MU)
 - V rámci sítě MU bez nutnosti použít login a heslo
 - VPN
- Možnost vytvoření webového profilu
 - Zdarma
 - Libovolný mail
 - Možnosti profilu
 - Možnost komentářů
 - Vytvoření kolekce citací
 - Vytvoření komentáře k přečtenému článku
 - Sdílení

Další informace

- Aplikace pro mobilní telefony
 - Android i iOS
- Vyhledání
 - Rozšířené vyhledávání
 - Možnost upřesnit volbu v případě nalezení mnoha shod
- Rozdělení informací o článku na kategorie
 - „Cited by“
 - Jen v rámci ACM DL