

# Základy výtvarné kultury

III.Přednáška 10.10.2018

téma: Etruskové, římské antické umění, křesťanská antika, abrahámovská náboženství

# Etuskové

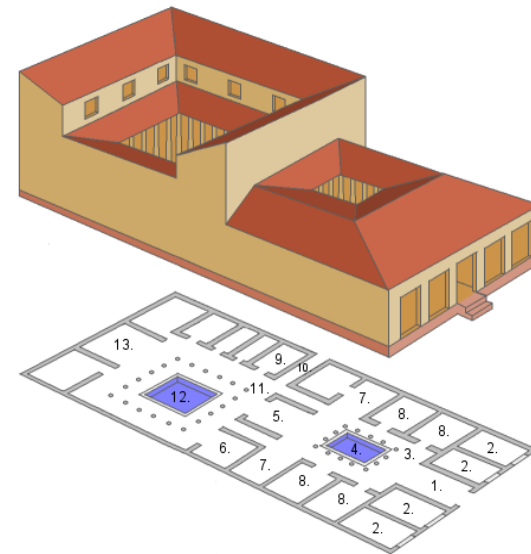
- Pronikli na apeninský poloostrov na konci 2 tisíciletí př.n.l.
- Vytvořili vyspělou kulturu
- Největšího rozvoje dosáhli v 1.pol 6.století př.n.l., postupně se zmocnili Říma, Kampánie, Bologne a Mantovy. Vliv Etrusků postupně klesal a na konci 3.století př.n.l. se stala Etrurie součástí Římské říše
- Městské státy, řemeslná výroba, obchod, zemědělství , mince jako platidlo
- Římané převzali: úřednické odznaky, triumf, gladiátorské umění a umění

# Řím 753př.n.l.



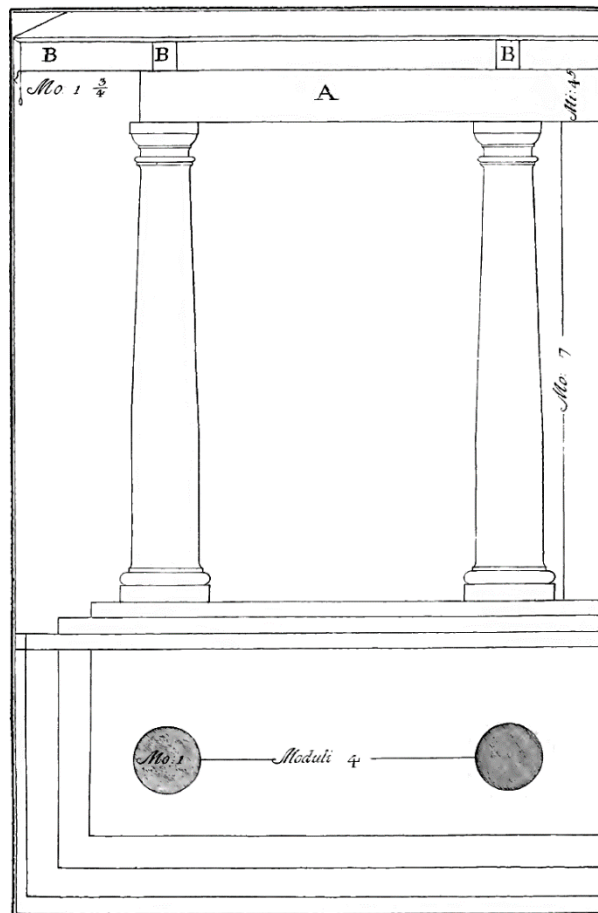
# Etruská architektura

- Používali klenbu, tu pak převzali a rozvinuli Římané
- Užitékové stavby - kanály, mosty, silnice a opevnění
- Hrobky, chrámy, dům pravoúhlý podélný s atriem a obytnými místnostmi vzadu a po stranách, osvětlený otvorem ve střeše, pod nimž byla nádrž na dešťovou vodu



# Toskánský sloup

prstenec pod dórskou hlavicí, patka a hladký dřík



# Tarquinie, Cerveteri



# Etruský sarkofág



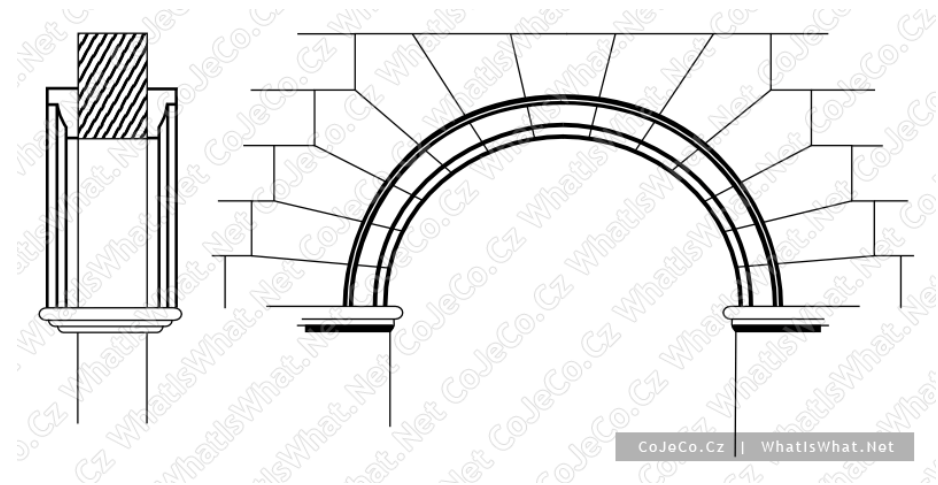
# Římské umění

- Římská republika (510-31př.n.l.) – v čele stáli dva konzulové
- Během punských válek 3-2století př.n.l. římané zničili Kartágo, připojili Galii Předalpskou, Dalmácii, Sýrii, Makedonii, Řecko, Pergamon v Malé Asii a Hispánii
- Otrokářský stát, plebejcové a patriciové
- Krize 1 století př.n.l. – Caesarova vláda (Galie Zaalpská, Británie)
- Císařské období (31př.n.l.-476 n.l.) – Octavianus, Augustus, Claudius, Caligula, Nero,....
- Největší územní rozmach za Traiana (98-117) – Dalmácie, Arménie, Mezopotámie a Asýrie)
- 3.-4. století úpadek otrokářského systému a hospodářská krize
- **395** rozdělení na západní a východní říši
- **476** Germáni v čele s náčelníkem Odoakarem sesadili posledního sedmiletého císaře Romula Augusta
- Východořímská říše trvala až do roku 1453, kdy podlehla Turkům

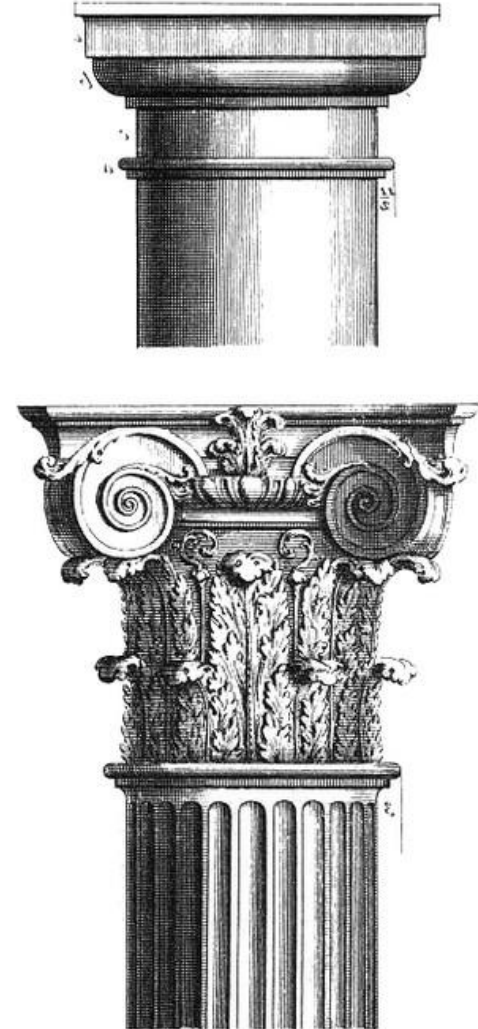


# Římská architektura

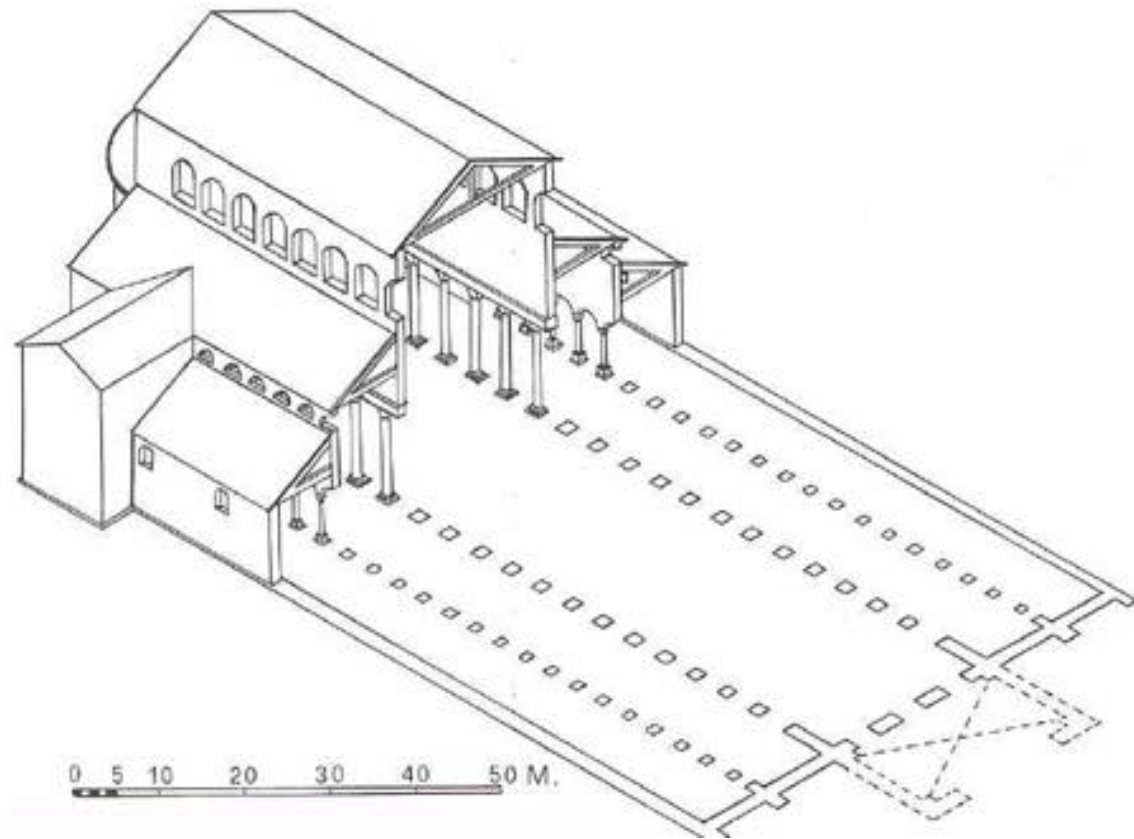
- Spojení etruského, řeckého a později i křesťanského umění
- Exteriérová architektura byla bloková
- Interiérová archivoltový princip a plná zeď s pilířem a klenbou



- Používali mnoho druhů kamene
- Pálené cihly
- Beton
- Od Řeků převzali stavební řády
- od Etrusků toskánský sloup
- Vynalezli kompozitní hlavici (spojení iónské a korintské)



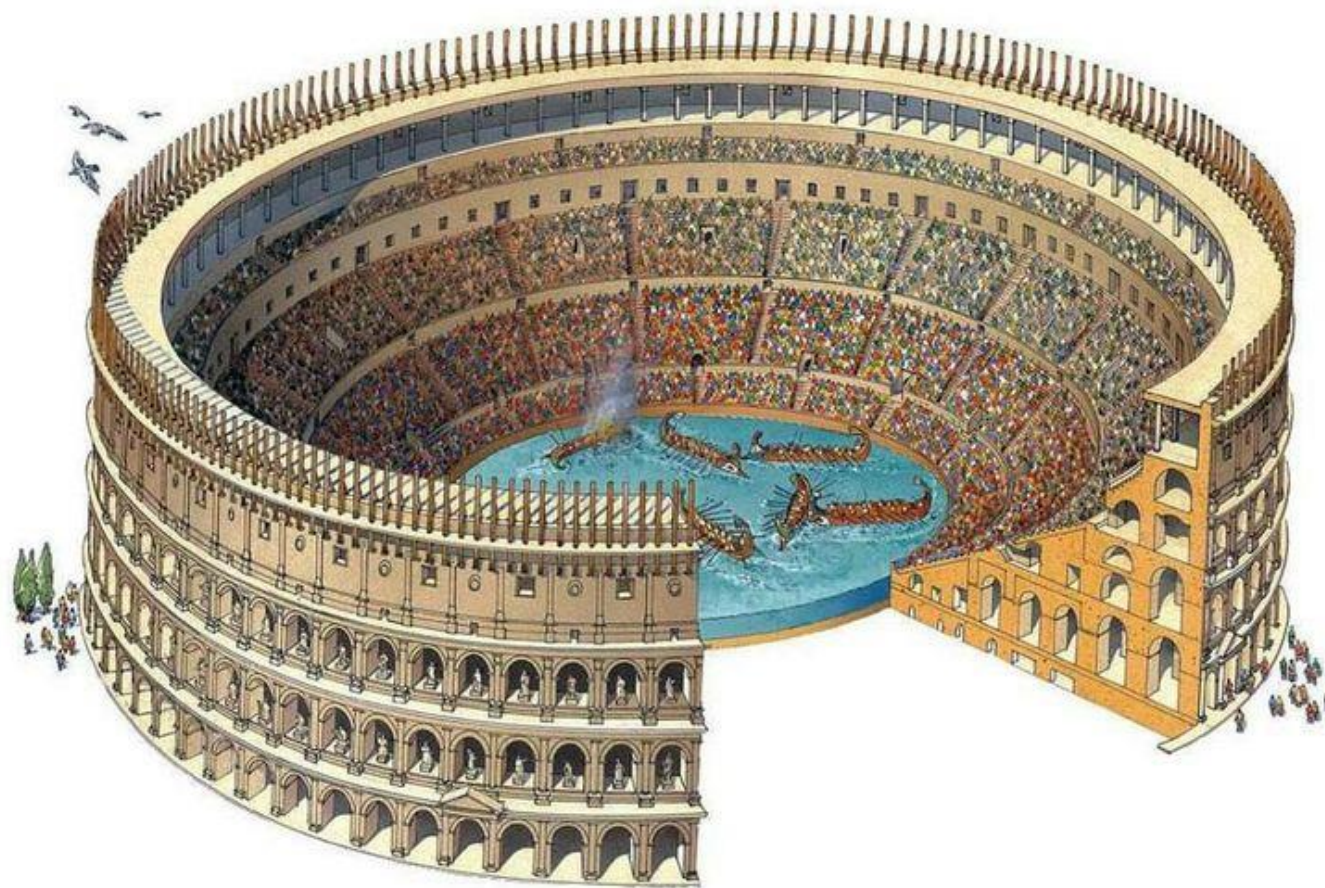
# Římská bazilika



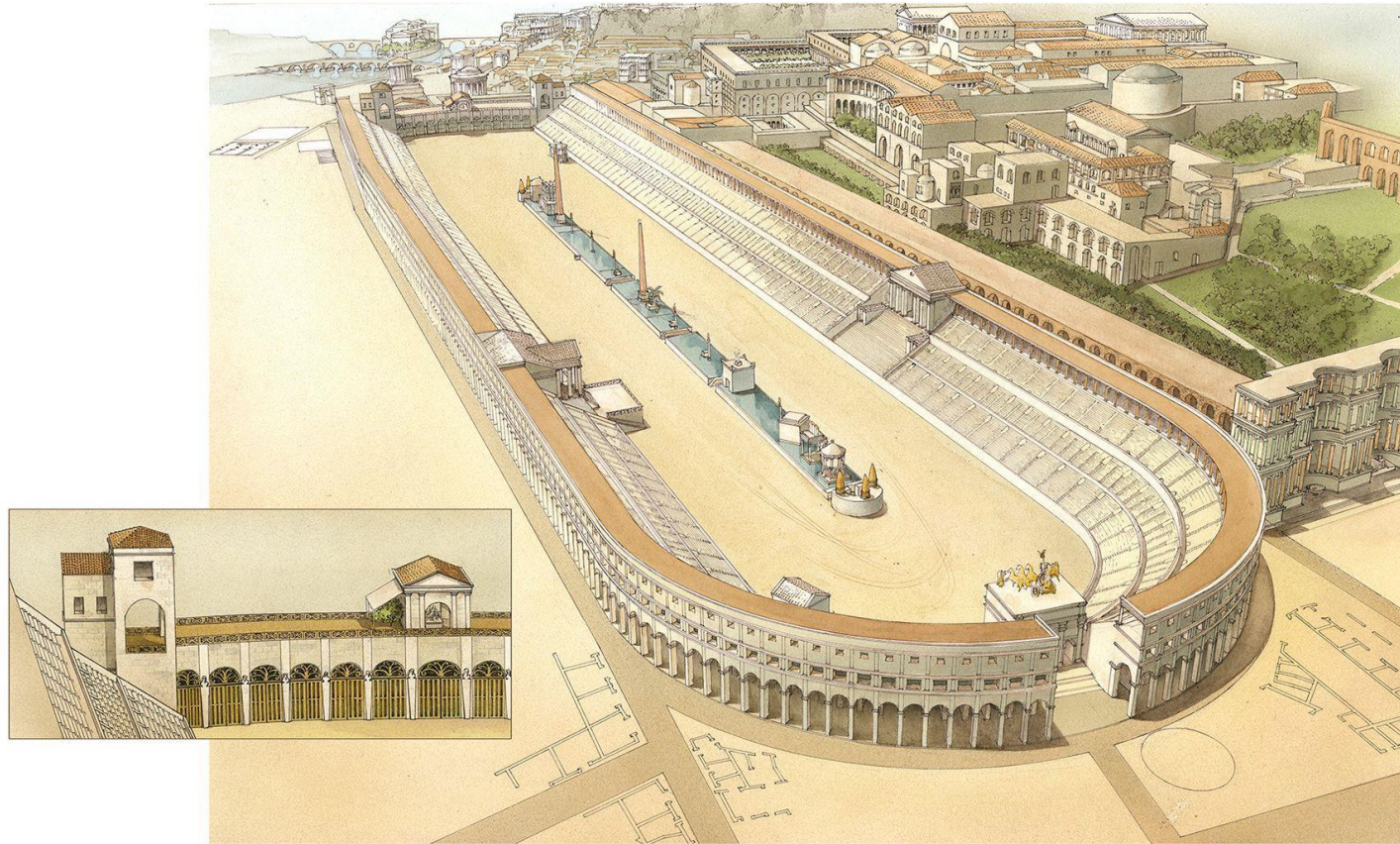
# Caracallový termý



# Amfieátry – Vespasiánův v Římě



# Circus - Circus Maximus



# Divadla Orange ve Francii



# Vila – Hadriánova vila v Tivoli







MAKETA HADRIÁNOVY VILY

# Vítězné oblouky a sloupy

Konstantinův r.312 Traianův r.113



- Římský dům vyšel z etruského, stavěly se i čtyřposchodové cihlové činžovní domy
- 90 000km vydlážděných silnic
- Viadukty
- Akvadukty
- Kanály



# Viadukt v Segovii z 1. století





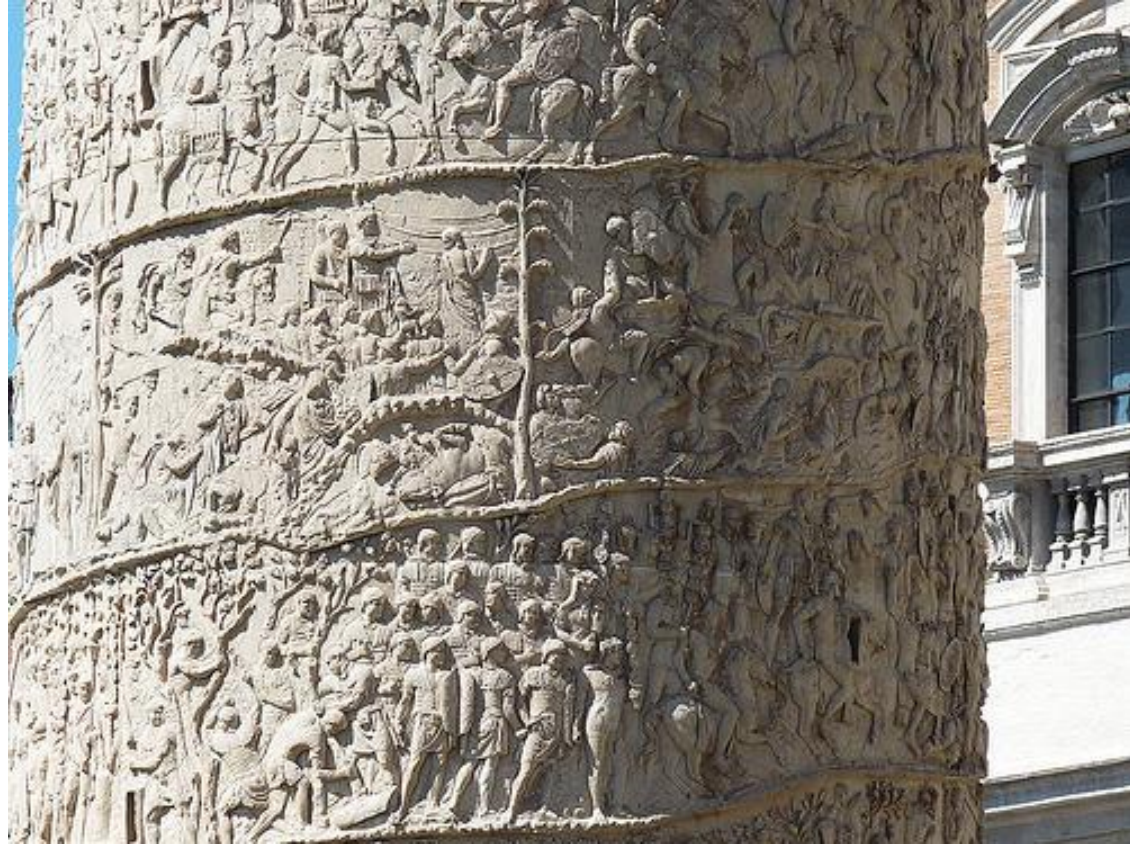
# Římské sochařství

- Kopie řeckých děl
- Realismus, idealismus doby Caesarovy, klasicismus Augustovy doby, iluzionismus i abstraktní schematismus 3/4století
- Zlatá doba Augustova - nápodoba řeckých děl, oslavné sochy, alegorie
- Portrétní umění
- Historický reliéf

# Augustus z Primaporty







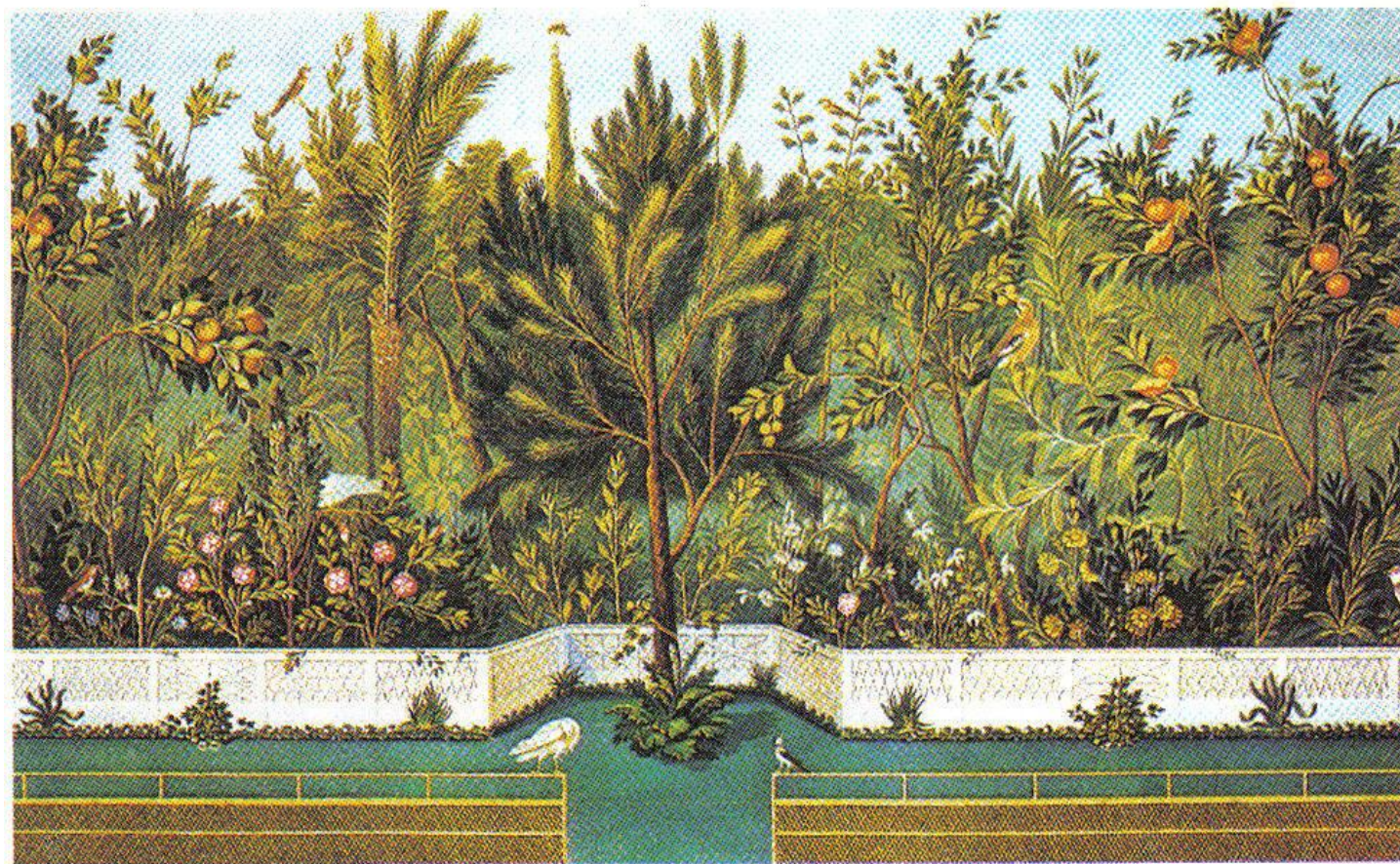
# malířství

- Všechny druhy technik
- Monumentální, deskovou i knižní
- Pompejské slohy – inkrustační, iluzionistický, ornamentální a barokní
- Zemětřesení – r.63, zničeny 24.8.79
- I města Herculaneum a Stabiae



# Dům mistérií





# Zlatý Neronův dům



# Knižní ilustrace

- Svitek
- Od 4.století převládal kodex
- Codex Vergilius Vaticanus



# Datace

- 1.-5.století - křesťanská antika
- 6.-10.století – předrománské umění



EUROPE AND THE NEAR EAST IN LATE ANTIQUITY

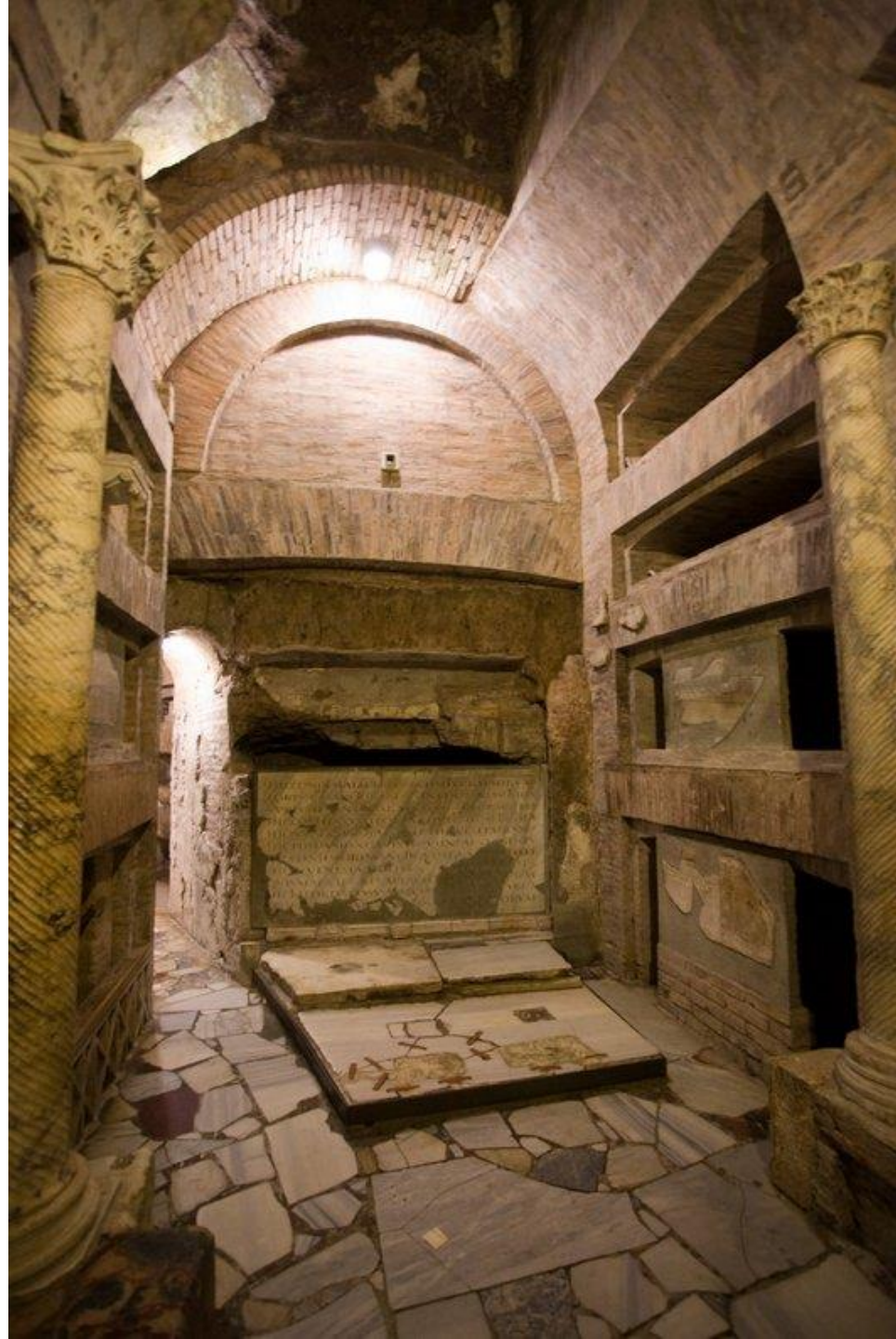


- pronásledování bezvýsledné – císař **Konstantin uznává křesťanství za oficiální státní náboženství;**
- Edikt milánský – rok 313; křesťanství přestalo být ideologií chudých a transformovalo se v organizovanou církev**
- brzy se proto propojuje se světskou mocí a jejím majetkem
- střediska křesťanské církve: Řím, Cařihrad (Konstantinopol), Ravenna**

# Starokřesťanská architektura

- první projev: **katakomy – pohřebiště v okolí Říma**, kde se křesťané scházeli k obřadům
- chodby a kobky s výklenky pro mrtvé, osvětlení prostřednictvím světlíků, které sloužily zároveň jako větrání
- nejvýznamnější:

**Callixtovy katakomby, 2. pol. 4. st. n. l.**



Callixtovy katakomby,  
2. pol. 4. st. n. l.







# Reprezentace nového náboženství

- **poč. 4. st. po uznání křesťanství začínají vznikat chrámy**  
k masovému shromažďování křesťanů
- nejdříve **baziliky**: obdélný půdorys
- pak **centrály**: kruhový půdorys
- chrám bazilikálního typu – prototypem je **římská bazilika**, což je **antická světská stavba** (veřejné shromaždiště a tržiště, kde zasedal také soud)
- **bazilika** = pevně zděná pravoúhlá stavba rozdělená 3 řadami sloupů na 3 lodě: prostřední největší, sedlová střecha; původně řecká stavba, posléze římská, poté základ křesťanského chrámu
- v prvních chrámech se k výzdobě **užívalo sloupů a architrávů z pohanských římských chrámů**, které byly bourány a materiál byl následně používán pro stavby křesťanských chrámů

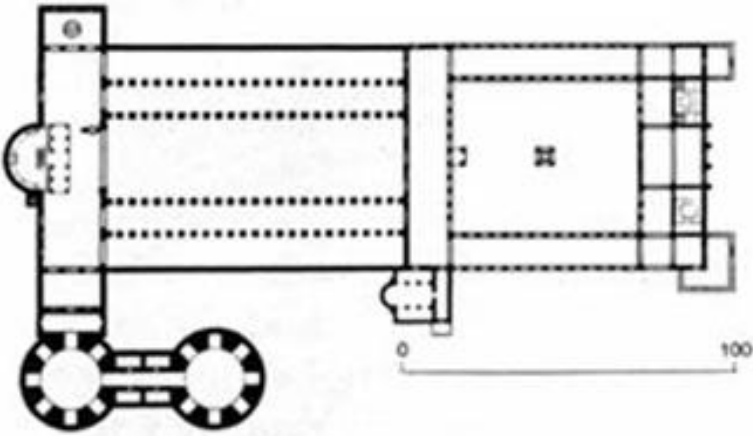


# Hlavní charakteristiky starokřesťanské architektury

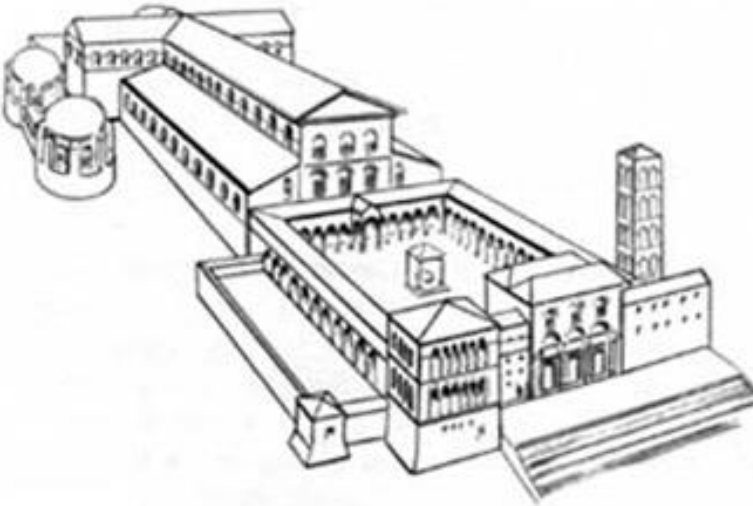
- **oltář**: vyvíjel se již v katakombách **ze sarkofágu**, byl umístěn **v čele hlavní lodi**
- prostor za ním: rozšířen o půlkruhovou **apsidu**, před oltářem byl prostor pro zpěváky, tzv. **chór**, který byl od hlavní lodi oddělen **triumfálním obloukem**
- prostor od oltáře k oblouku se označuje také jako **kněžiště** neboli **presbyterium**
- přidáním příčné lodi – **transeptu** – dochází k přiblížení podoby půdorysu tvaru **latinského kříže**

# Hlavní charakteristiky starokřesťanské architektury

- **průčelí bazilik:** zdobeno slepými arkádami (řada stejných oblouků, které člení zed')
  - půlkruhová okna
- **střecha:** nízká sedlová na hlavní lodi, boční lodi – pultová  
(= polovina sedlové střechy podepřená v hřebenu zdí)
- **věže:** často stavěny mimo chrám jako zvonice – **campanilla;**  
k chrámu byly přistavovány až od 6. st.
- sloupy s krychlovitými hlavicemi s bohatou ornamentální výzdobou
- nejznámější stavba této doby: **bazilika sv. Petra ve Vatikánu;**  
postavena roku 386 n. l. za císaře Konstantina:  
5 lodí, v 15. st. přestavěna, obnovena v 19. st.



- rekonstrukce podoby vybudované za císaře Konstantina; perspektiva a půdorys; budova byla zbořena roku 1450 a na jejím místě byla postavena bazilika stojící dodnes; před chrámem, jehož střední loď s transeptem převyšuje boční lodě, bylo umístěno atrium s očištnou vodou



**Řím, bazilika sv. Petra  
půdorys  
řez pětiodím  
hmotová rekonstrukce**

# Ravenna – San Apollinare Nuovo, 6. st.

- rezidence císařů západořímské říše, od 6. st. **nejvýznamnější středisko byzantského umění na Západě**
- **bazilika San Apollinare Nuovo, 6. st.**
- **cenná mozaiková výzdoba**, která představuje přechodný stupeň mezi starokřesťanským a byzantským uměním
- **výjev zachycující Theodorichův palác vybudovaný v Ravenně v době, kdy zde tento ostrogótský král sídlil (494–526 n. l.)**; architektura paláce kontrastuje se vznešenou elegancí světců, svědčící o lesku Justiniánova období; protější stěna je zdobena výjevem zachycujícím průvod světic, které stejně jako světci kráčí směrem k apsidě



San Apollinare  
Nuovo, 6. st.



San Apollinare Nuovo, interiér, 6. st.



San Apollinare Nuovo, 6. st.



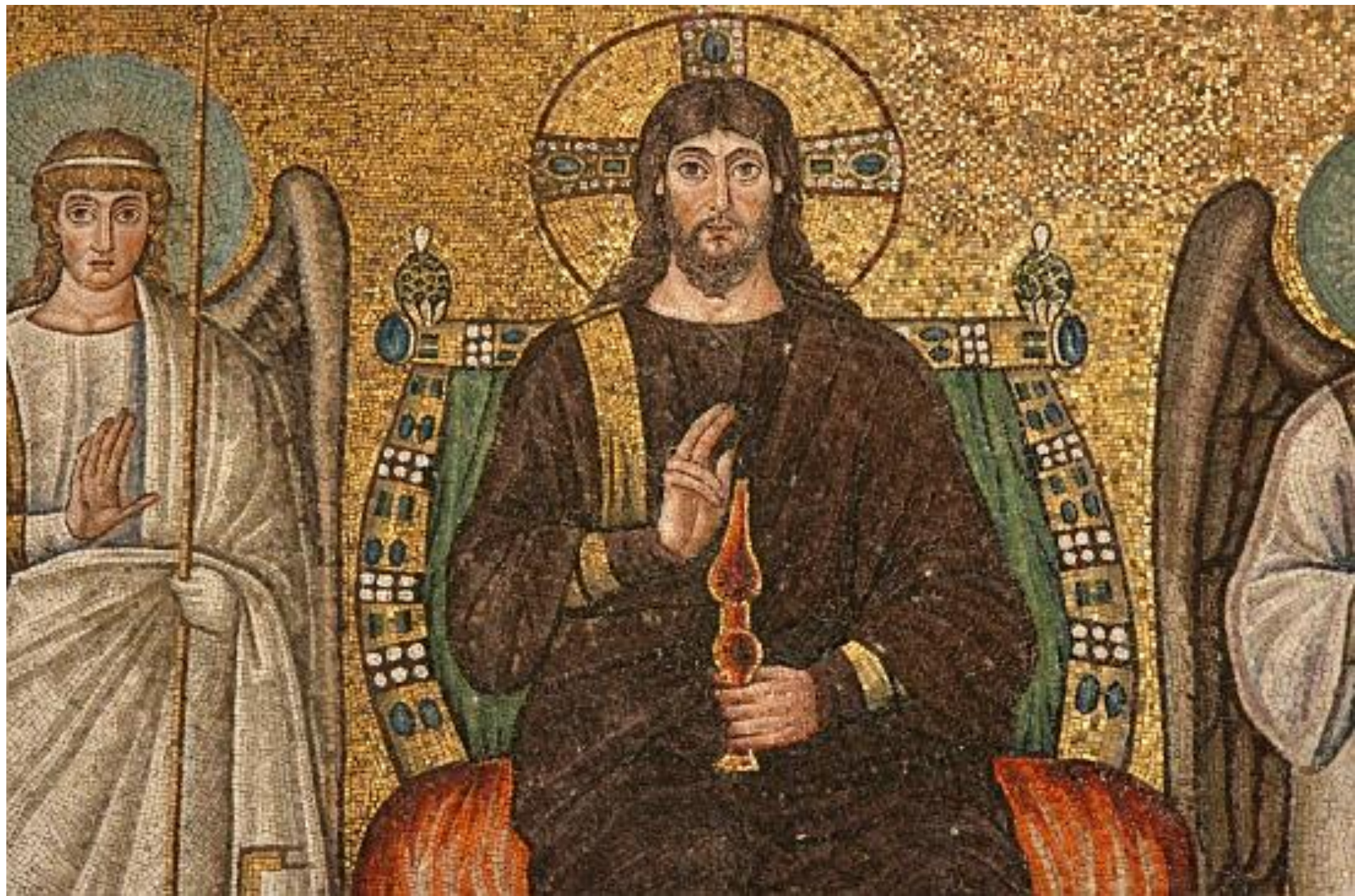


San Apollinare Nuovo, 6. st.







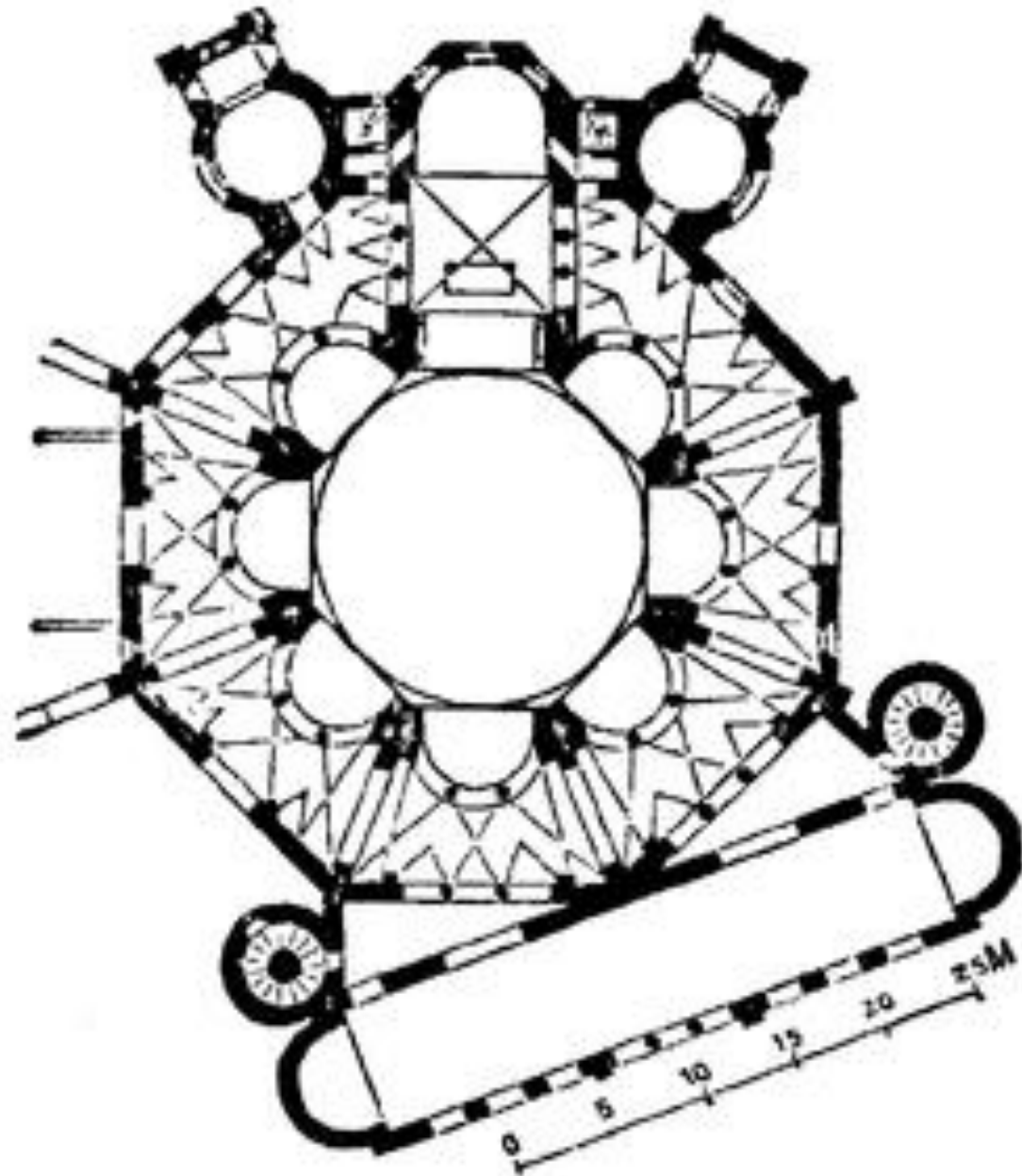




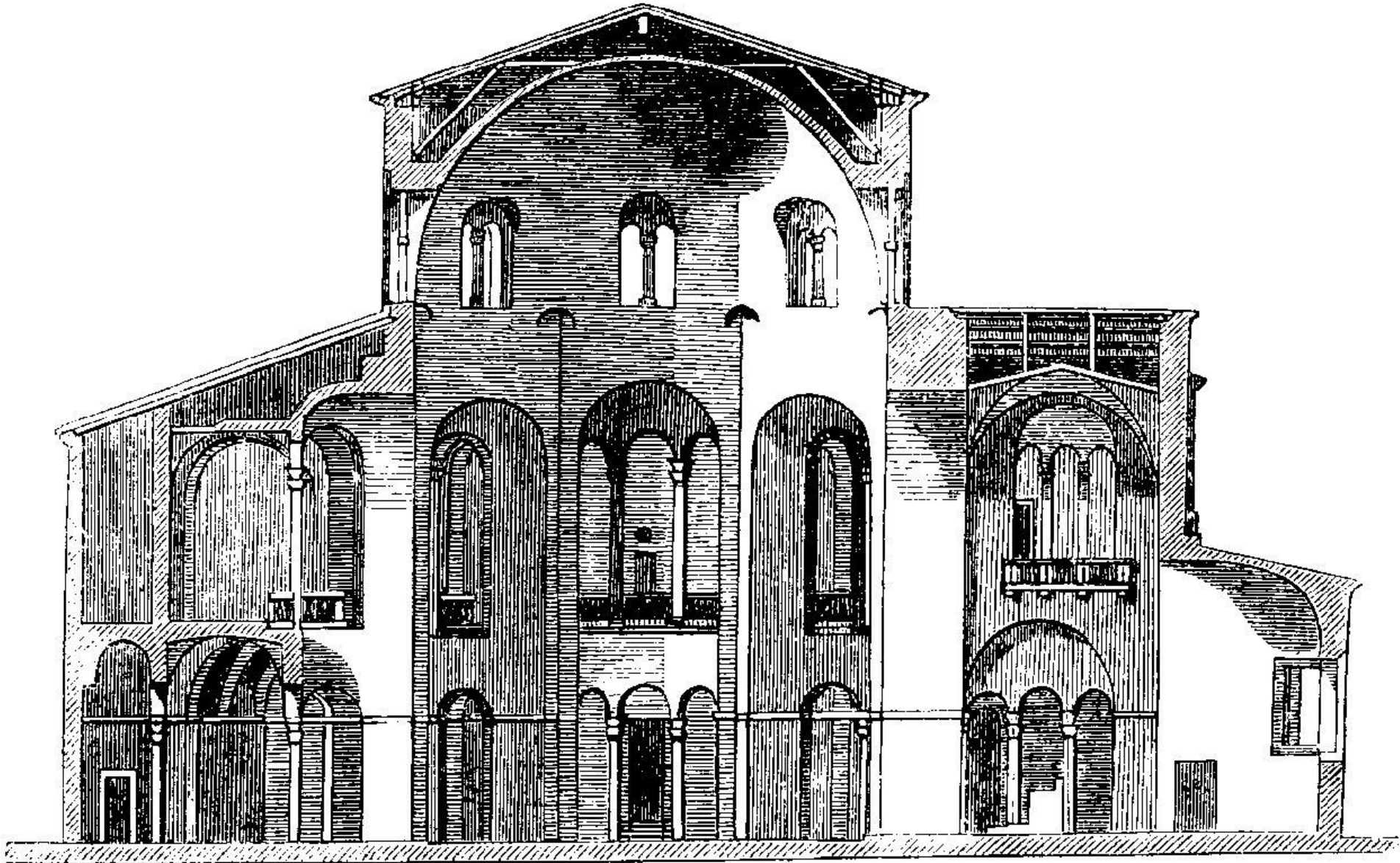
# Od baziliky k centrále

- od 4. st. se rozvíjejí chrámy podle **vzoru římského kruhového Pantheonu – centrální půdorys**
- oktogonální **baptisteria** (v křesťanské architektuře kaple zasvěcená Janu Křtiteli, sloužící původně křestnímu obřadu ponořování do svěcené vody; později nahrazena křtitelnicí – centrální **kruhový nebo křížový půdorys**)
- nejvýznamnější stavba tohoto období: **San Vitale v Ravenně 6. st.**, oktogonální půdorys, překlenuta kupolí obtočenou patrovým ochozem
- sloupy – již **byzantský vliv**
- **Ravenna** – další významná stavba: kostel **Santa Croce, 5. st.**, bylo k němu **příčleněno mauzoleum Gally Placidie** (sestry ravennského císaře Honorio), jehož monumentálnost je zdůrazněna slepými oblouky a klenebními pásy = **první pokus o obohacení stěn architektonickými prvky**

# San Vitale v Ravenně, 6. st.



# San Vitale v Ravenně, 6. st.





San Vitale v Ravenně, 6. st.









Cisár Justinian s jeho družinou, San Vitale, Ravenna, kolem 546 n. l.



Santa Croce v Ravenně, 5. st.



Mauzoleum Gally Placidie, Ravenna



Mauzoleum Gally Placidie, Ravenna







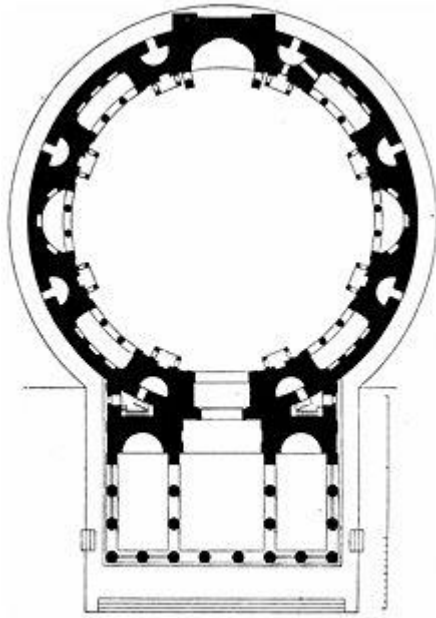
Cařihrad – chrám Boží moudrosti; Hagia Sofia, vybudován v 6. st. za císaře Justiniána; v 15. přestavěn Turky na mešitu



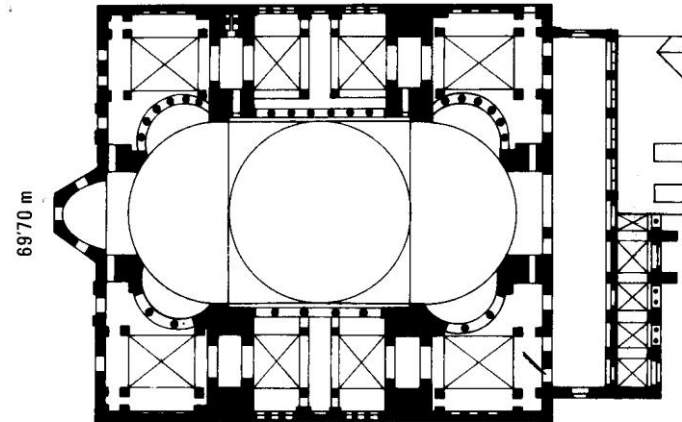
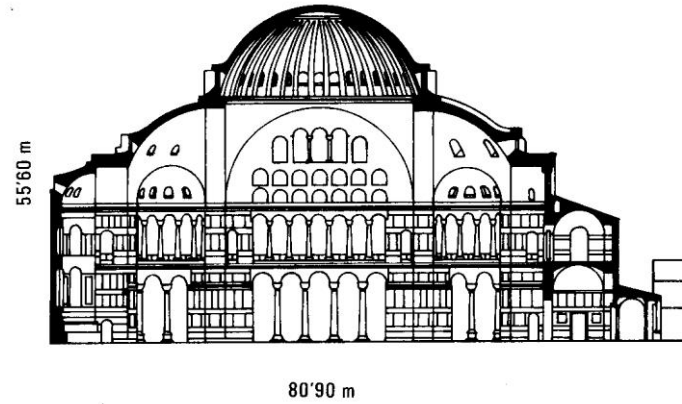
# Pantheon



# Pantheon a Hagia Sofia



12. ROM: PANTHEON.



# Raně křesťanské sochařství

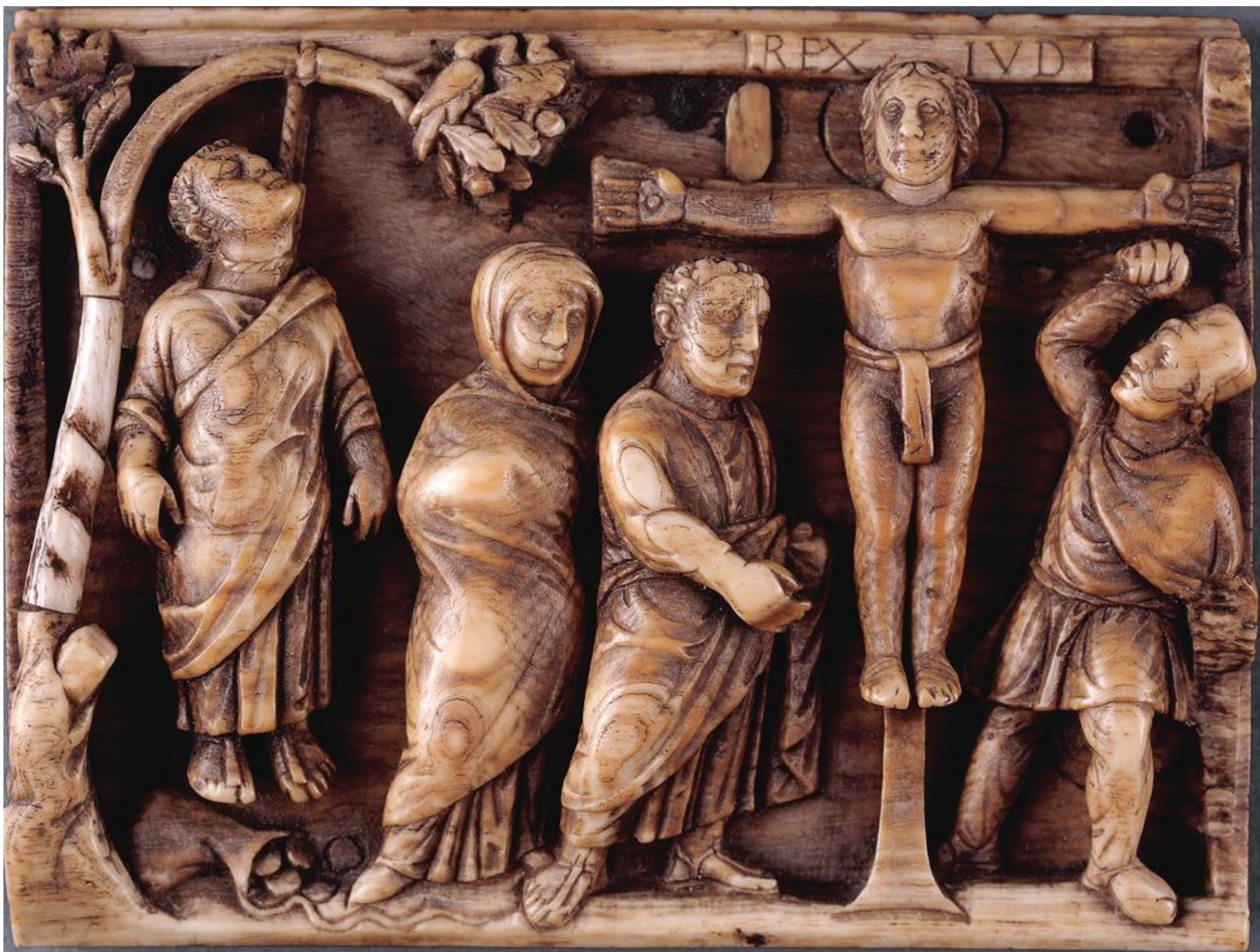
- téměř neexistovalo
- volná plastika se vyskytovala jen zřídka
- dochovalo se několik málo památek – Kristus jako mladý pastýř nesoucí na rameni ovečku nebo na způsob starověkých učenců se svitkem v ruce



Kristus jako dobrý pastýř,  
3. st., Pio Cristiano, Musei Vaticani



Sarkofág prefekta Junia Bassa, kol. 359, mramor, *Museo Storico del Tesoro della Basilica di San Pietro, Řím*



**Ukřižovaný Kristus**, 420–430, panel ze slonovinové schránky, 7,5 x 9,8 cm, The British Museum, Londýn



# Malířství

- počátek již v katakombách
- typický antický **rostlinný ornament** + nový figurální prvek: ORANT – motiv lidské postavy **se zdviženýma rukama**, dlaně vzhůru nebo dopředu obrácené = **typické křesťanské modlitební gesto**
- rané křesťanské umění: orant – symbolem zbožnosti, později symbolem duše zemřelého



Orantka se závojem, nástěnná malba, Priscilliny katakomby v Římě, pol. 3. st.



Dobrý pastýř, Jonáš a oranti, freska na stropě kubikula v Katakombách Sv. Petra a Marcellina, Řím, poč. 4. st.

- pro stěny bazilik typické náboženské výjevy
- pro chrámovou výzdobu typická technika mozaiky
- charakteristické znaky: potlačení individuálních rysů, silná stylizace tělesných forem, rytmické řazení postav ve velkých plochách, bohatá barevnost
- nejvýznamnější mozaiky: Řím, Ravenna
- **interiér mauzolea Gally Placidie** – 4 valené klenby + ústřední kupole – monumentální mozaiková výzdoba

- důležitá oblast malířství – **knižní iluminace** = malířská výzdoba rukopisných kodexů, což jsou rukopisné pergamenové knihy vázané v pevných deskách; objevují se od 4. st. vedle svitkových textů
- nejvýznamnější 3, tzv. řecké kodexy: **Genesis** (5./6. st., uložen ve Vídni)
- **kodex Rossanský** – výrazné plošné ilustrace (6. st., vznik v Rossanu v Kalábrii), Sinopský evangeliář (černomořský přístav Sinope, starobylá křesťanská obec)

- biblický iluminovaný rukopis **Wiener Genesis** patří do skupiny tzv. *řeckých kodexů* – oficiálním jazykem křesťanské církve jak na Západě (v Římě), tak na Východě byla v té době řečtina
- iluminace **Rossanského kodexu** – psaného stříbrem na purpurovém pergamenu – představuje **určitý „počátek našeho umění“**, je to jakýsi „pozdně antický impresionismus“ s jistou dávkou iluzionismu

- v iluminacích Rossanského kodexu je použito tzv. etážového systému – v jediném prostoru jsou zahrnuty dva posloupné děje (Josef s ženou Putifarovou)

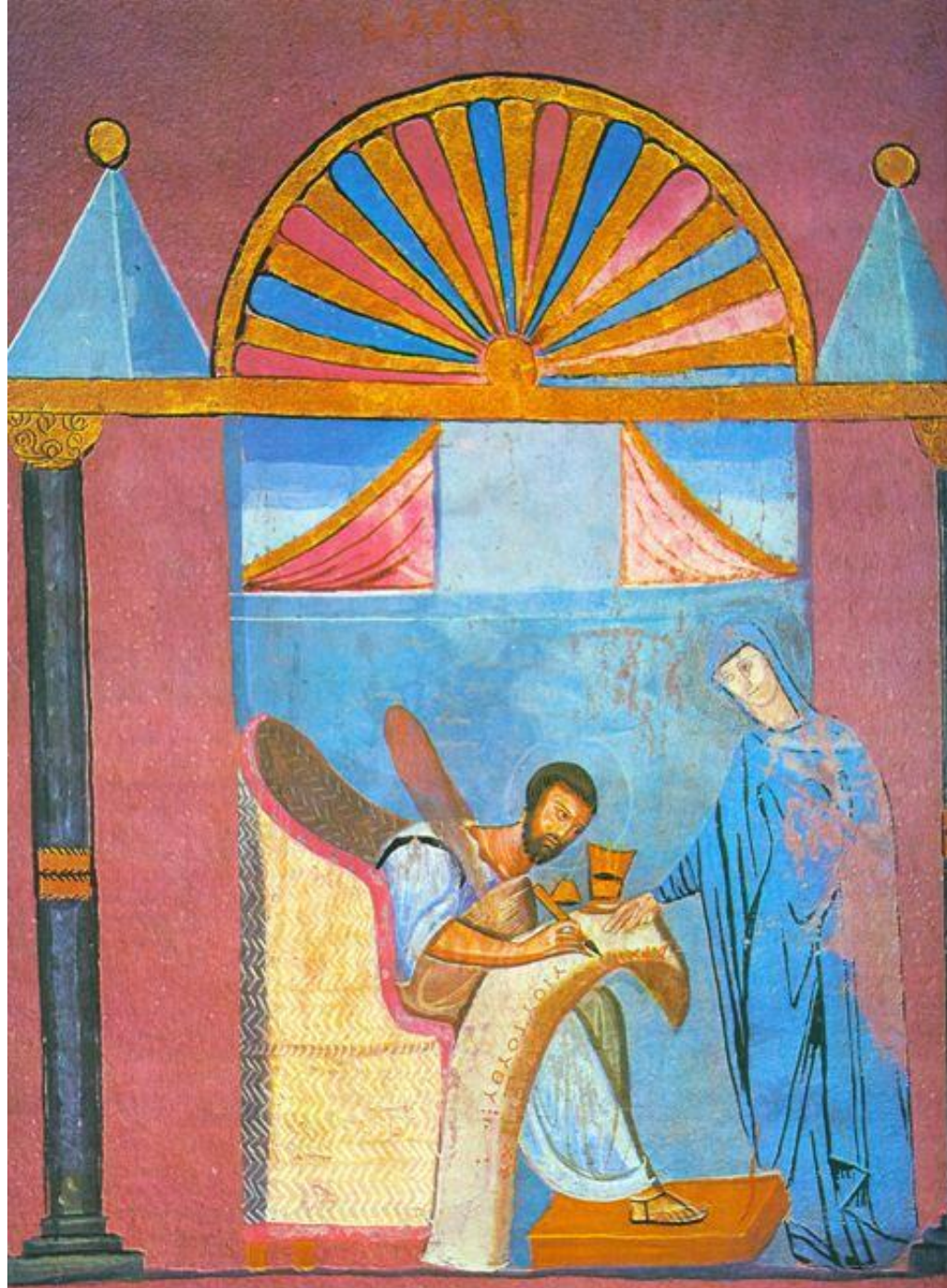


Jákob vede svou rodinu (vlevo nahoře), prochází přes řeku Jabbok (most je interpretací malíře), zápasí s andělem (dole uprostřed) a konečně je mu žehnáno (dole uprostřed vlevo)





Rossanský Codex Purpureus,  
6. st.



## Pojetí a reflexe předrománského a románského období a gotiky

- předrománské umění období 5.–11. st. se snaží o spojení antického a barbarského umění
- 6–11. st. – ve vývoji západoevropského umění se stýká tradice antická a barbarská
- *manniera tedesca*
- na přelomu 15./16. st. se objevily tendence návratu k antice (Giotto) a názor, že po konci antiky dochází k úpadku; toto umění bylo označováno jako gotické (=barbarské)
- tento pojem zahrnoval celou epochu středověku

# Periodizace umění raného středověku

## **1. umění doby předkarolinské:**

5. – 9. st.

## **2. umění doby karolinské:**

9. – 10. st.

## **3. umění doby otonské:**

pol. 10. st. – pol. 11. st.

# Doba předkarolinská.

## Architektura

- převzala **typy** prostoru **podélného** (bazilikálního) i **centrálního** (baptisterium)
- 7. st. – projevují se ještě tendence **k zjednodušování stavebně náročných půdorysů**, např. vedle baziliky se uplatňuje **jednoduchý typ kostela s apsidou**
- **klenutí** se uplatňuje pouze v omezené míře, jen **u malých prostorů**

# Sochařství

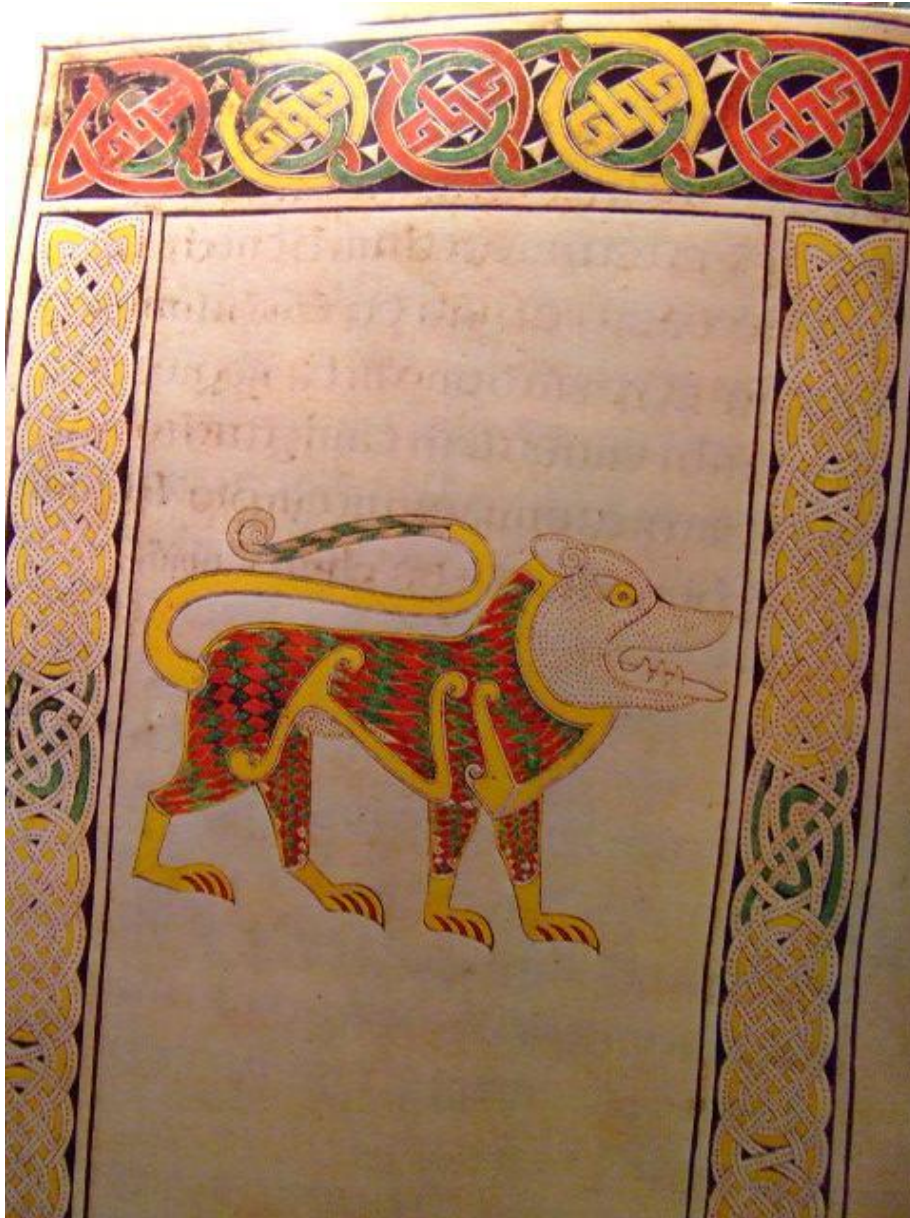
- téměř neexistovalo
- **reliéfy byly menší, se silně zploštělým ornamentem** – užívají se **geometrické vzorce, páskový ornament, často pletence a silně stylizované rostlinné a zvěrné motivy**
- ve velké míře jsou zachovány řezané desky na knihy, relikviáře, zbraně, spony a šperky

# Malířství

- uplatňuje se **tentýž princip jako u reliéfů**
- v **liturgických textech** byly časté plošné **kolorované iniciály**
- 8. st. – na tomto poli vládne páskový ornament – takřka „podivuhodné“ **dekorativní umění**, které se blíží čisté abstrakci a vrcholí v *iluminovaných náboženských knihách z Anglie a Irska*

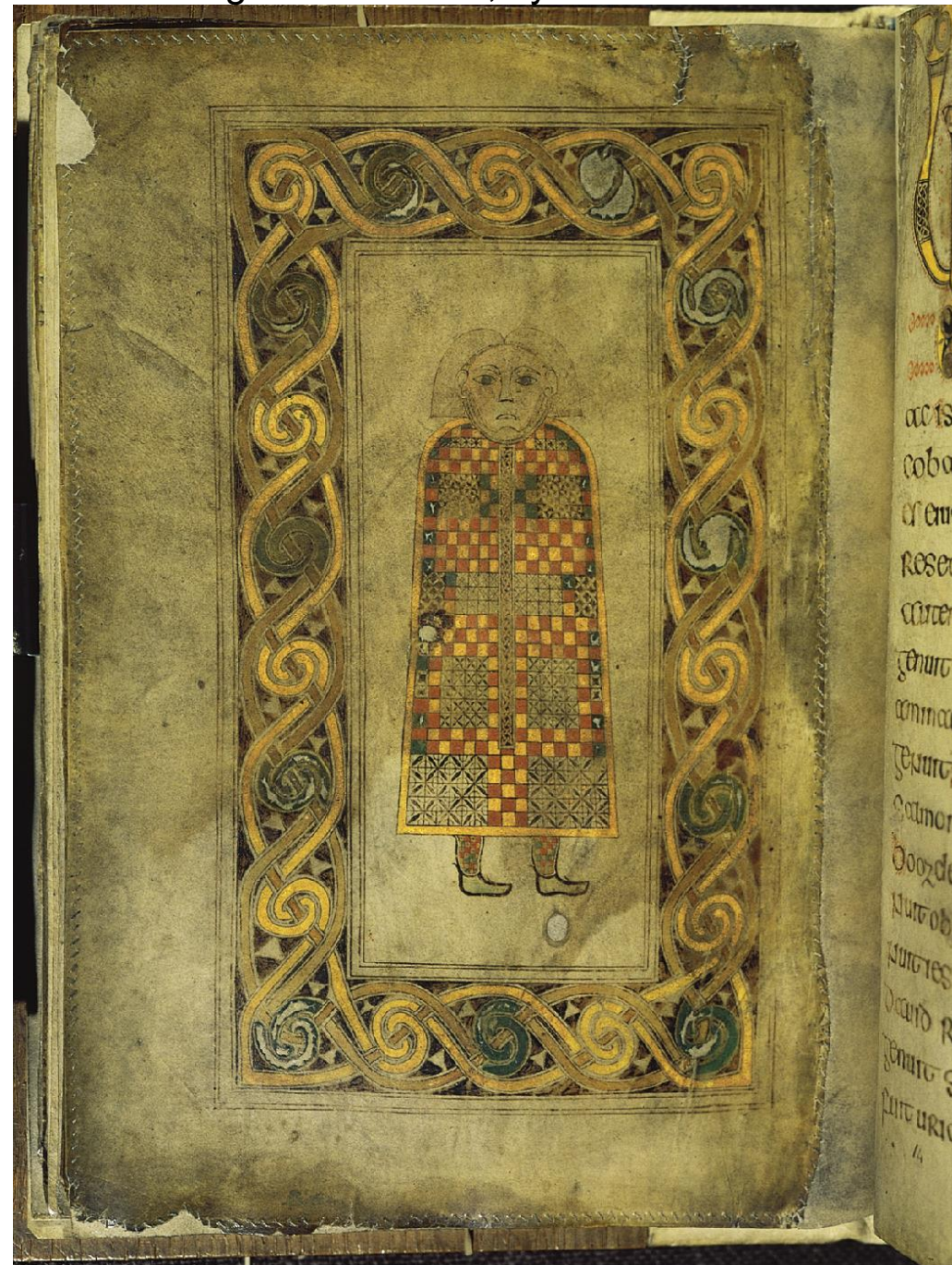
- jedná se o evangeliáře = **liturgické knihy** obsahující **úplné texty čtyř evangelií**,  
ve středověku bohatě iluminované
- z těchto liturgických knih vyniká především ***Evangeliář z Durrow*** z Irska a ***Evangeliář z Kellsu*** (8. st.) –  
nazváno podle kláštera Kells  
v Irsku – je vyzdoben iluminacemi téměř „**barokního**“  
**stylu** a je považován za jednu  
**z nejcennějších knižních památek v dějinách umění**
- pozn.: animovaný film ***Brendan a tajemství Kellsu***,  
2009, Belgie / Irsko / Francie, 2009, 75 min, režie  
Tomm Moore a Nora Twomey;  
<http://www.csfd.cz/film/254459-brendan-a-tajemstvi-kellsu/>

Evangeliář z Durrow, provenience: patrně Iona, Skotsko, mezi 660–680,  
Trinity College Library, Dublin





Evangeliář z Durrow, symbol sv. Matouše



Evangeliář z Kellsu, proveniencie: patrně Iona, Skotsko, pozdní 8. nebo rané 9. st.,  
Trinity College Library, Dublin



Evangeliář z Kellsu, christogram Chi-rho-iota



Evangeliář z Lindisfarne,  
provenience: Northumbrie, Anglie, mezi 698–721, British Library, Londýn



Evangeliář z Lindisfarne, sv. Matouš

