

Přednáška IV

Předrománské evropské umění

Západoevropské umění raného středověku

- **476 – pod nájezdy barbarů – rozpad západorímské říše** => tento rok bývá považován za **POČÁTEK STŘEDOVĚKU**
- nastolení **feudálního řádu**, vládnoucí ideologie – křesťanství, které sehrává ve vývoji západoevropského umění důležitou roli
- mocenským i duchovním **centrem** nového uspořádání se stalo **království franské**
- Frankové osídlovali **severní Galii**, ale jejich vliv sahal daleko za hranice jejich říše
- **od konce 5. st. vládli této říši Merovejci, od pol. 8. st. pak Karlovci**
- Karel Veliký => slovo „král“
- **hospodářský život** – soustředěn kolem dvorců a velkostatků – **falcí**
- centrem **šíření křesťanské moci a ideologie: kláštery**

Periodizace umění raného středověku

1. umění doby předkarolinské:

5. – 9. st.

2. umění doby karolinské:

9. – 10. st.

3. umění doby otonské:

pol. 10. st. – pol. 11. st.

Doba předkarolinská.

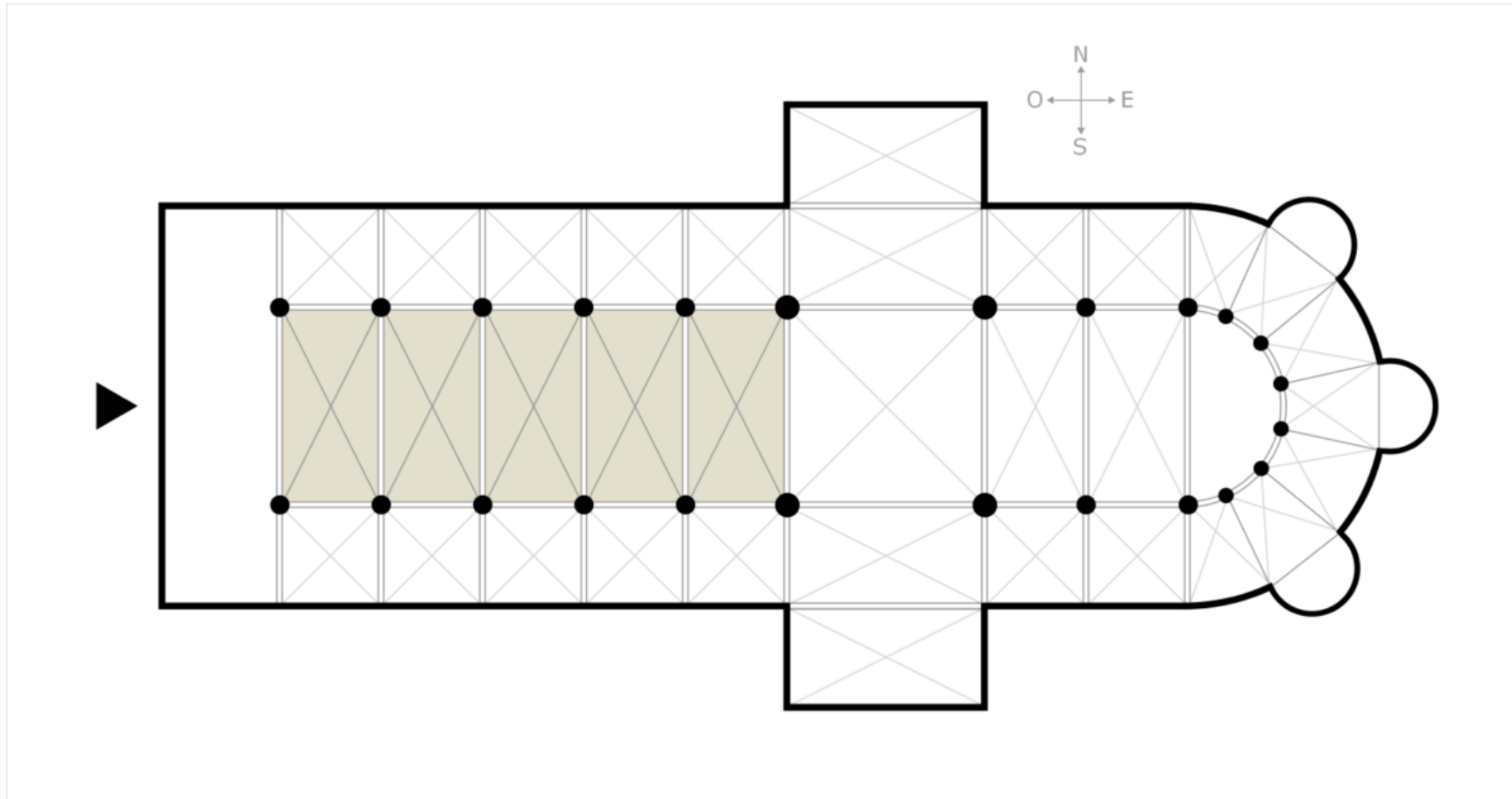
Architektura

- převzala **typy** prostoru **podélného** (bazilikálního) i **centrálního** (baptisterium)
- 7. st. – projevují se ještě tendence **k zjednodušování stavebně náročných půdorysů**, např. vedle baziliky se uplatňuje **jednoduchý typ kostela s apsidou**
- **klenutí** se uplatňuje pouze v omezené míře, jen **u malých prostorů**

Centrála s apisdou



Podélný půdorys



Bazilika v Tisimicích – trojlodí se třemi apsidami (ukázka,co je apsida)



Sochařství

- téměř neexistovalo
- **reliéfy byly menší, se silně zploštělým ornamentem – užívají se geometrické vzorce, páskový ornament, často pletence a silně stylizované rostlinné a zvířné motivy**
- ve velké míře jsou zachovány desky na knihy, relikviáře, zbraně, spony a šperky

Cloisonne – technika přihrádkového emailu

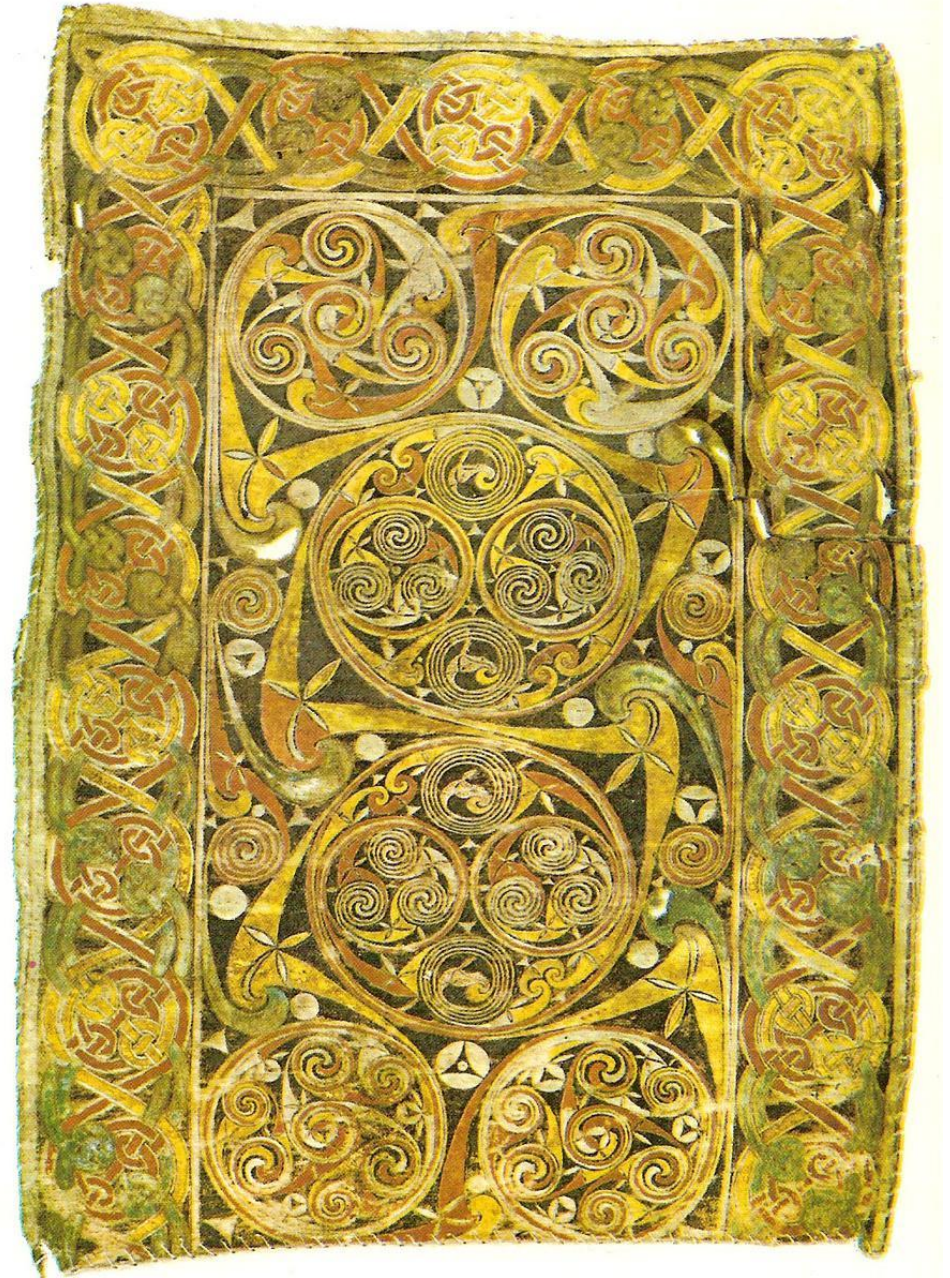
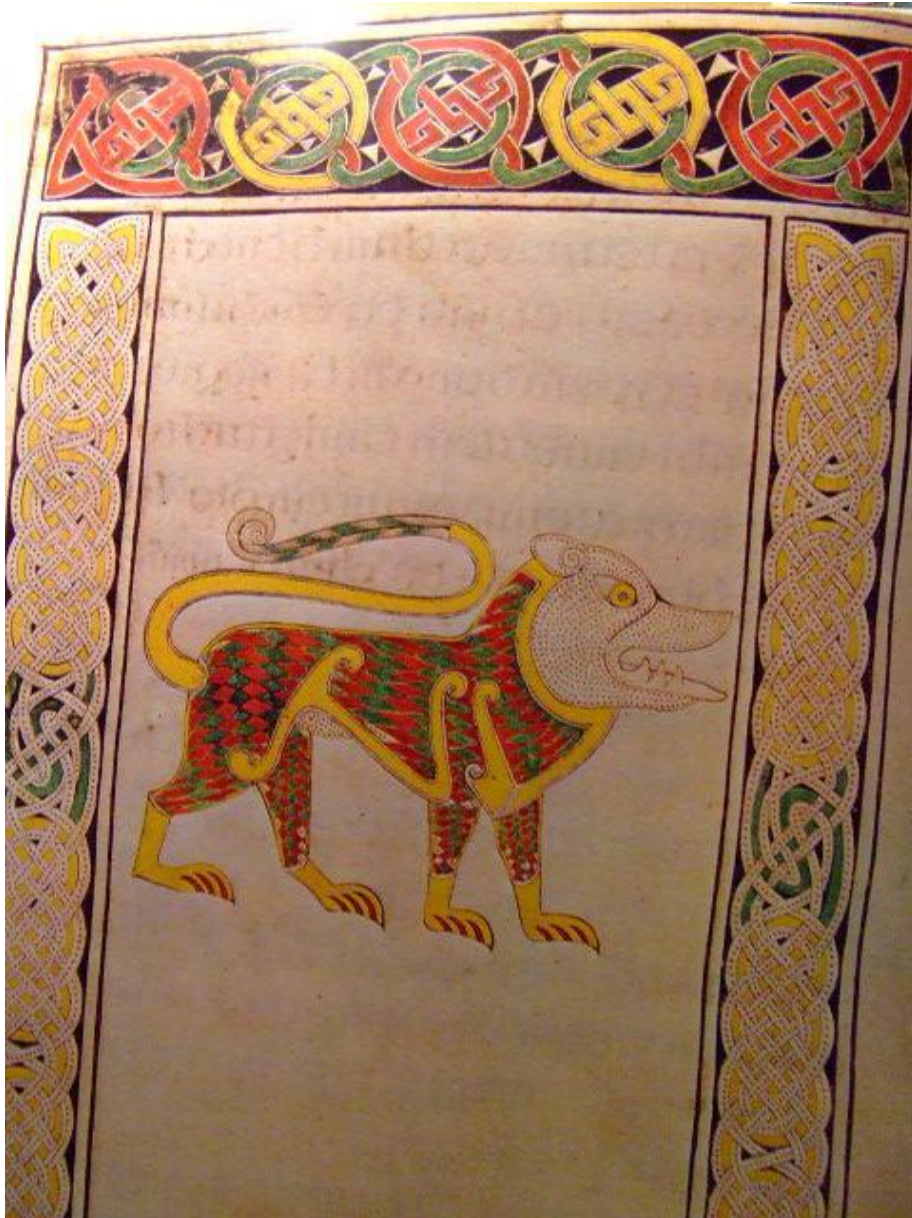


Malířství

- uplatňuje se **tentýž princip jako u reliéfů**
- v **liturgických textech** byly časté plošné **kolorované iniciály**
- 8. st. – na tomto poli vládne páskový ornament – takřka „podivuhodné“ **dekorativní umění**, které se blíží čisté abstrakci a vrcholí v *iluminovaných náboženských knihách z Anglie a Irska*

- jedná se o evangeliáře = **liturgické knihy** obsahující **úplné texty čtyř evangelií**,
ve středověku bohatě iluminované
- z těchto liturgických knih vyniká především ***Evangeliář z Durrow*** z Irska a ***Evangeliář z Kellsu*** (8. st.) –
nazváno podle kláštera Kells
v Irsku – je vyzdoben iluminacemi téměř „**barokního**“
stylu a je považován za jednu
z nejcennějších knižních památek v dějinách umění
- pozn.: animovaný film ***Brendan a tajemství Kellsu***,
2009, Belgie / Irsko / Francie, 2009, 75 min, režie
Tomm Moore a Nora Twomey;
<http://www.csfd.cz/film/254459-brendan-a-tajemstvi-kellsu/>

Evangeliář z Durrow, provenience: patrně Iona, Skotsko, mezi 660–680,
Trinity College Library, Dublin



Evangeliář z Kellsu, proveniencie: patrně Iona, Skotsko, pozdní 8. nebo rané 9. st.,
Trinity College Library, Dublin



Evangeliář z Kellsu, christogram Chi-rho-iota



Karolinské umění (9.–10. st.)

- **Karel Veliký usiloval o obnovu římské říše na západním území**
- **antiku považuje za velmi významné období v dějinách, a proto v umění vznikajícím za jeho vlády dochází k záměrnému znovuzrození antických vzorů**
- **tento záměr proniká do všech oblastí umění**

Architektura

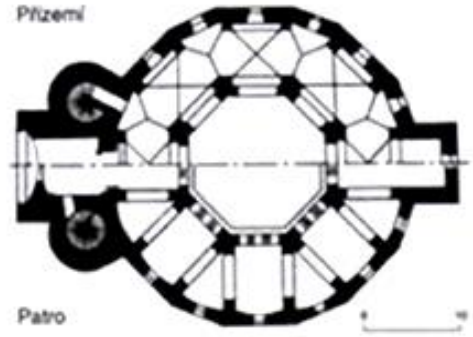
- obrací se **k starokřesťanským vzorům**
- podélný typ chrámový – **bazilikální** – se stává stále složitějším a užívá se jej **výhradně pro stavby klášterních kostelů**
- **centrální typ** – kruhový i polygonální – se stal typem **kaple nebo kostela palácového či náhrobního**
- do dnešní doby je dobře zachovaná **kaple Karlovy falce** (= paláce) **v CÁCHACH** na pravém břehu Rýna



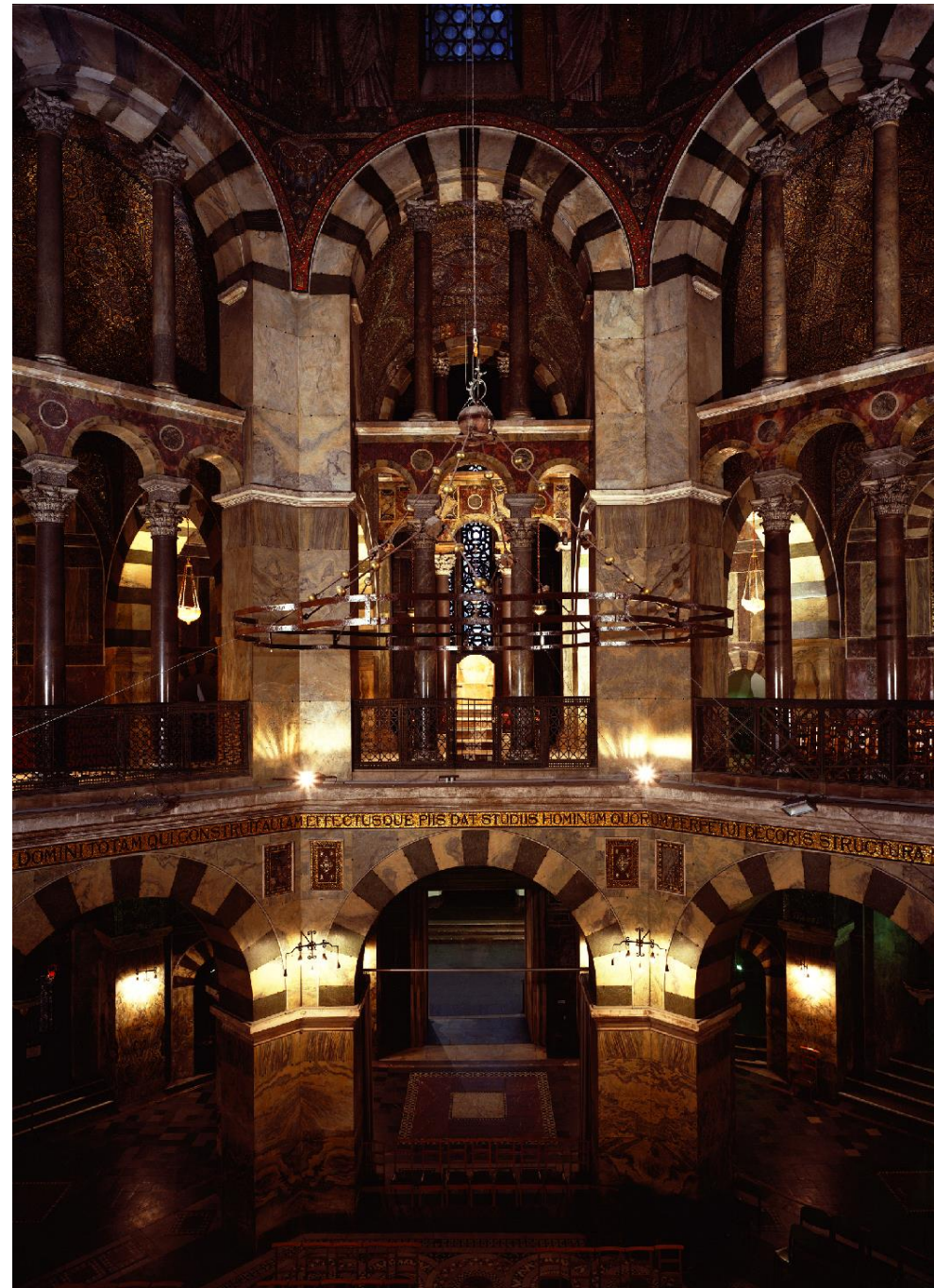
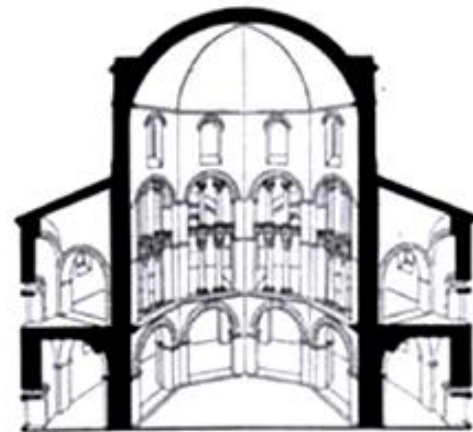
Model falce Karla Velikého (L. Hugot, 1981)



Pizerni



Patro



Interiér kaple Panny Marie – kaple Karlovy falce v Cáchách, 792–805



Katedrála v Cáchách, pohled ze severu; uprostřed kaple Panny Marie, vlevo gotický chór

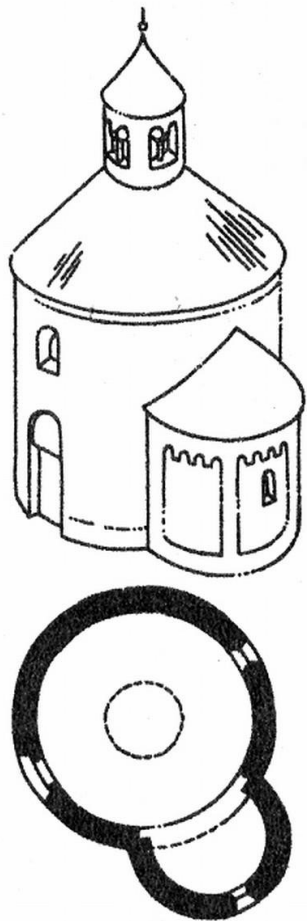


- pochází z 8. st. a **napodobuje kostel San Vitale v Ravenně** (papež Hadrián povolil Karlu Velikému **vyjmout z ravennského paláce mramorové kvádry** a dlažbu pro kapli v Cáchách)
- stavba probíhala pod vedením Oda z Met; nedosahuje však konstrukčních kvalit San Vitale
- stavba kaple je **monumentální, vysoká přes 40 m**, má složitý **osmiboký půdorys**
- nad **ústředním prostorem** obklopeným **dvoupodlažním ochozem** neboli tribunami se zdvihá **kupole**

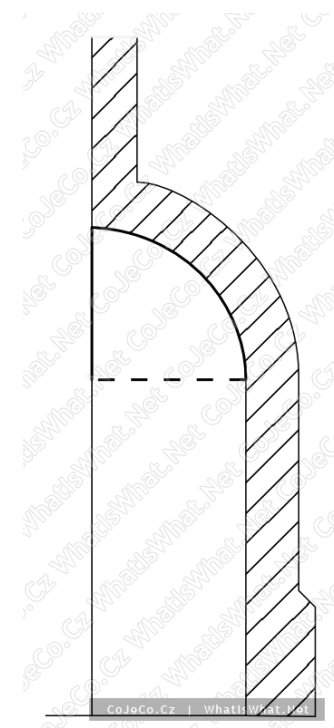
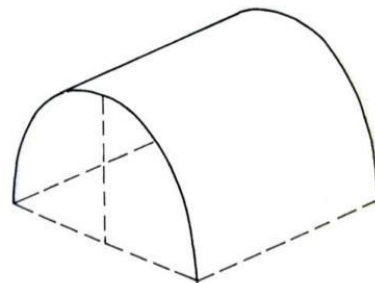
- tribuna = v křesťanských chrámech prostor v patře, otevřený do interiéru okny nebo arkádami, určený pro donátora nebo členy klauzury
- ***Vlčí portál*** = odkaz k antické ornamentalistice
- **světské stavby: falce** neboli paláce byly stavěny po vzoru **římských vil**

- u nás v té době už existuje v Praze ***rotunda sv. Víta*** se čtyřmi apsidami
- rotunda = zaklenutá románská centrální architektura na kruhovém půdorysu s kuželovitou střechou a půlkruhovou apsidou zaklenutou konchou, tj. čtvrtkulová nebo půlkulová klenba v apsidě

Rotunda, valená klenba a koncha



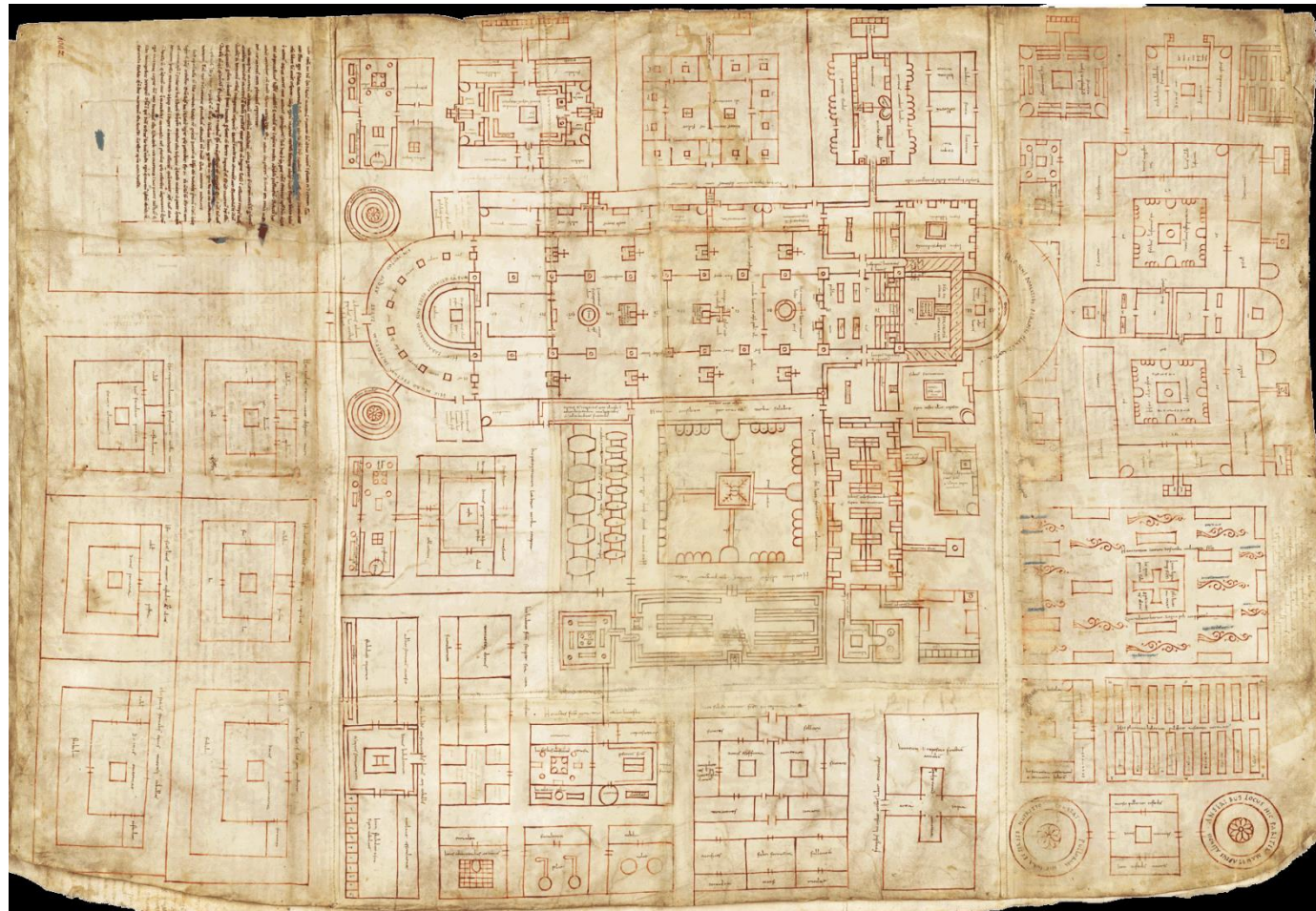
Valená klenba



Bazilika

- Půdorys latinského kříže, ochoz kolem chóru s kaplemi, dvě věže západního průčelí, tzv. WESTWERK
- **karolinské kláštery: rozsáhlé a důmyslně řešené komplexy**
- Dochovali se do dnešní doby zbytky v pozdějších přestavbách
- Představu si můžeme vytvořit podle plánu svatohavelského kláštera z 1.třetiny 9.století (

Saint Gallen plán (sv.Havel)



Sochařství



- nebylo bohaté, bylo **spíše dekorativní** povahy
- jediná bronzová **plastika lidské postavy** z tohoto období – **jezdecká soška Karla Velikého**, a to ve zcela klasickém pojetí: císař má na hlavě korunu, v ruce meč a císařské jablko
- Objevuje se opět zájem o lidskou postavu

Jezdecká soška Karla Velikého,
kůň: pozdně byzantské období (nebo 9. st.),
jezdec: 9. st., bronz, později zlacený, výška
25 cm, provenience: katedrála v Metách,
Louvre, Paříž

Západní portál katedrály v Cáchách zvaný *Vlčí*; odlit z bronzu kolem roku 800 pro původní kapli Karlovy falce



Malířství

- zpracovávalo náměty **církevní i světské**
- **nezachovalo se mnoho památek**
- významná byla **knižní malba**, která se pěstovala v mnoha malířských školách
- jedním z nejpůsobivějších ikonografických souborů v dějinách světového umění je remešské dílo pocházející přibližně z roku 820 – ***Utrechtský žaltář***
- kreslené **miniatury** jsou **začleněny do textu**, stránky textu jsou posety tisíci zmítajícími se postavičkami, které ztělesňují hrůzu a násilí, jež otřásají vesmírným řádem



Otonské umění

(pol. 10. – pol. 11. st.)

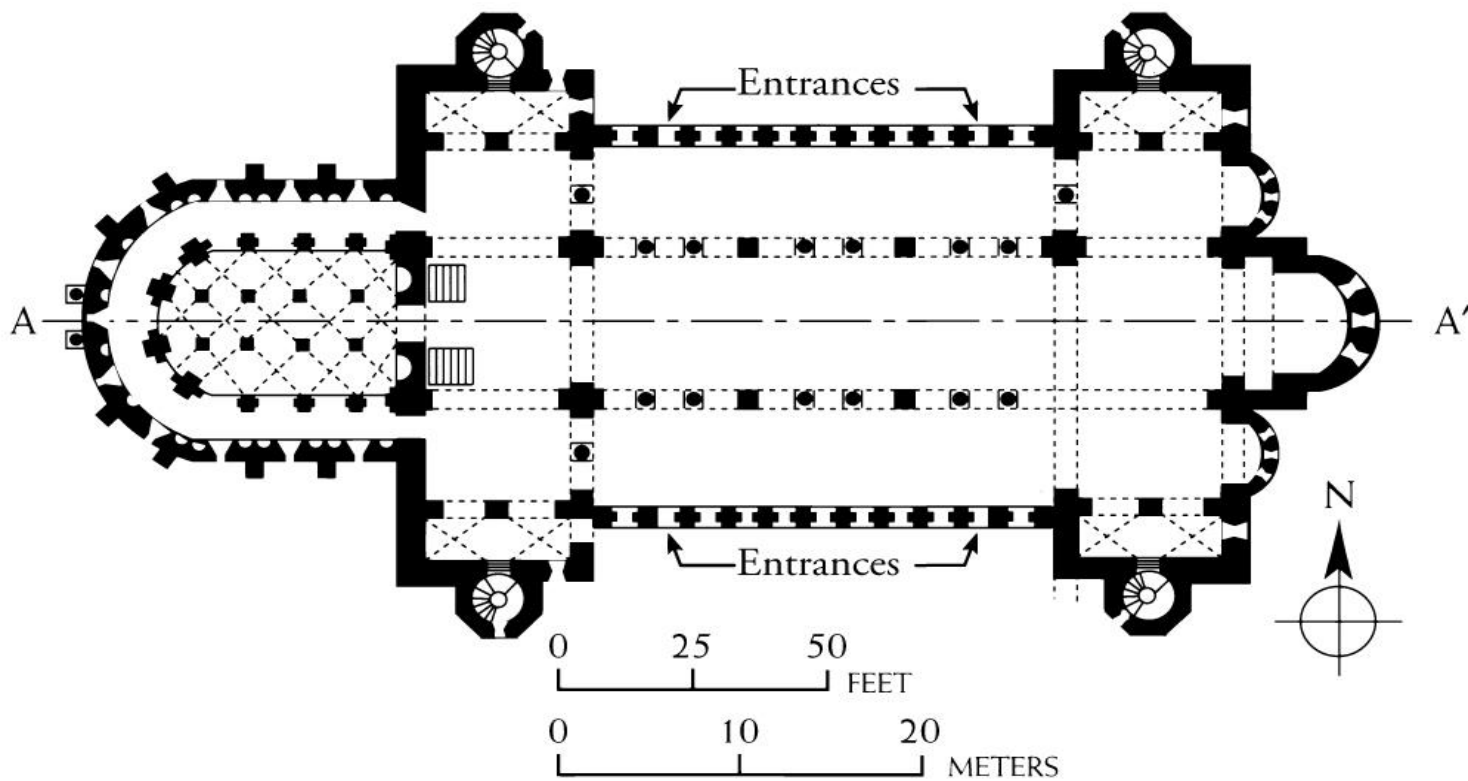
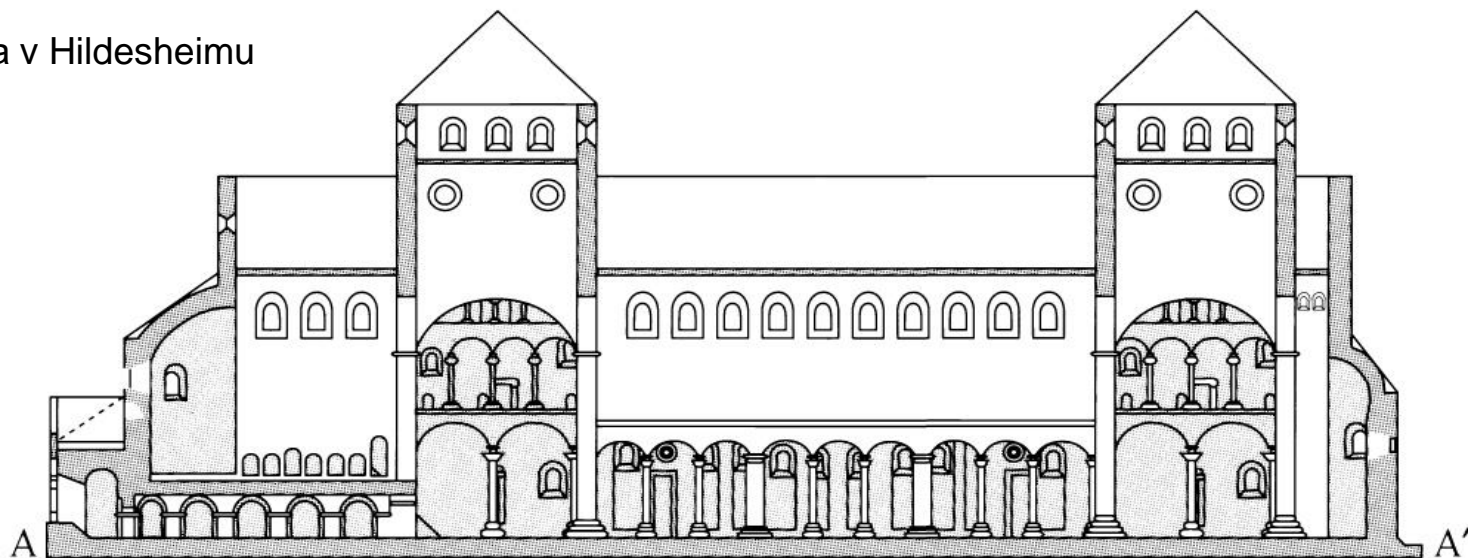
- jde již o **předzvěst románského umění**
- rozvinulo se za **otonské dynastie** založené **Jindřichem Ptáčníkem**, což byl saský vévoda, který se roku 911 stal německým králem
- jeho nástupce – **Ota I., řečený Veliký, obnovil císařství**, ovládl severní Itálii a dal se korunovat na císaře pozdější **Svaté říše římské roku (936)**

- díky častému styku s Itálií dospělo umění za Oty I. do „**nové renesance**“
- zatímco **karolinská renesance** přejímá **antické vzory spíše pasivně**, **otonské umění** je interpretuje **samostatněji**
- **v Německu i v Itálii** nadále přetrvává **vliv Byzance**, a to zejména za vlády Oty II., který se oženil s řeckou princeznou Theofano, i za jejich syna Oty III.

Architektura

- vyznačovala se **větší hmotností** než starokřesťanská
- vznikaly stavby **bazilikální** i **centrální**
- významná stavba – ***chrám sv. Michala v Hildesheimu*** z počátku 11. století
- patří k nejstarším románským kostelům v Německu
- **půdorys** – 2 příčné lodi a 2 protilehlé apsidy – připomíná stavby z doby Karla Velikého
- interiér: **střídání pilířů a sloupů s krychlovými hlavicemi** – toto členění se později **rozšířilo po celém Německu**

Chrám sv. Michala v Hildesheimu









Sochařství

- setrvalo v tradici **vyspělé řezby ve slonovině**, na vysoké úrovni je umění **kovolijecké**; dokladem toho jsou ***dveře chrámu sv. Michala v Hildesheimu*** (1015) zadané opatem Bernwardem
- zhotoveny v hildesheimské huti
- zachycují příběhy starozákonní (osm výjevů na levé straně) a novozákonní (osm výjevů na pravé straně)







ANDOMINC MXV B ER DIV MEM HAS VAIVASE V SILES

Malířství

- miniaturní, knižní i monumentální bylo pěstováno **celou řadou škol**
- jedna z největších škol knižní malby sídlila **na ostrově Reichenau na Bodamském jezeře**
- z rukopisů pocházejících z Reichenau – nejvýznamnější ***evangeliář Oty III.*** asi roku 1000 a zvláště výpravný ***sakramentář Jindřicha II.*** z let 1007–1012 (oba rukopisy uloženy v Bayerische Staatsbibliothek v Mnichově)
- v obou se objevuje rámování výjevů **fiktivní architekturou**
- ***kodex Egberti*** (asi 980–993) – je významný tím, že je v něm **POPRVÉ zachycena celá křesťanská ikonografie**

Evangeliář Oty III.,

Reichenau, kolem roku 1000, München, Bayerische Staatsbibliothek



Evangeliář Oty III.,

Reichenau, kolem roku 1000, München, Bayerische Staatsbibliothek



Codex Egberti,
Reichenau, mezi 980–993, Stadtbibliothek Trier

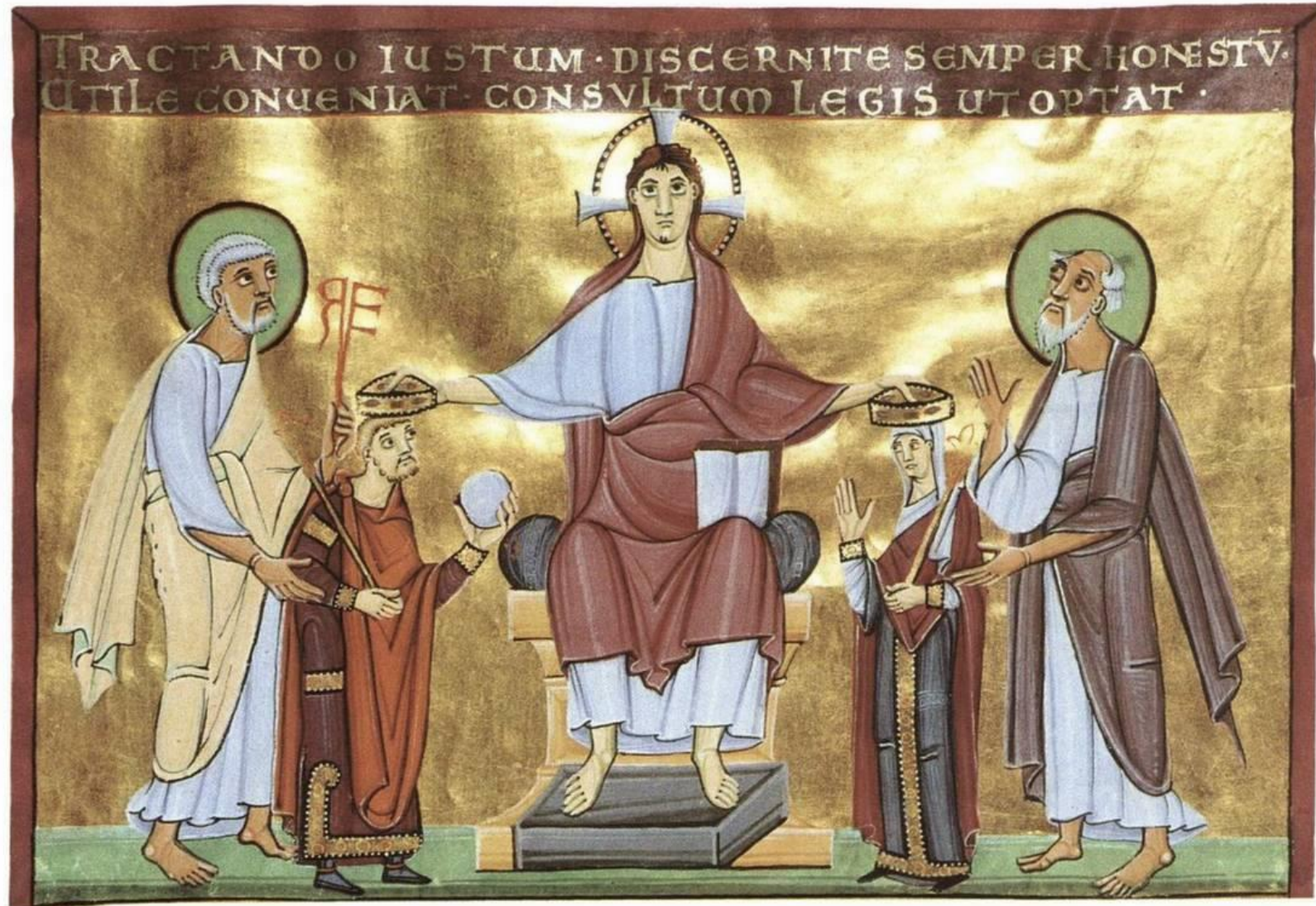


Codex Egberti,
Reichenau, mezi 980–993, Stadtbibliothek Trier



Sakramentář Jindřicha II.,

Reichenau, patrně mezi 1007–1012, München, Bayerische Staatsbibliothek



Byzantské umění

- vychází z **pozdně antického umění** východního Středomoří, na jehož tradici přímo navazuje; současně se jedná o **řecké středověké umění**
- byzantské umění se formuje **po rozdělení římské říše 395 n. l.** na Východní a Západní, kdy se západní část začala pomalu rozpadat (476 n. l. Západořímská říše zaniká = počátek středověku)
- **Východní říše římská** – hlavní město **Byzantium**, podle císaře Konstantina Velikého Konstantinopol, česky Cařihrad, dnes Istanbul – se mocensky upevňovala a stala se střediskem nové kultury – **byzantské**



**THE
BYZANTINE EMPIRE
IN THE
SIXTH CENTURY**

- Boundaries of the empire before Justinian
- Added by Justinian's conquests
- Byzantine Empire at its greatest extent



- byzantská kultura a civilizace **se udržela víc než deset století**: ve východní Evropě od 4. do 1. pol. 15. st.; v Rusku doznívala až do 19. st.
- byzantské umění zkoumá speciální disciplína – byzantologie
- v Cařihradě se nedochovalo mnoho památek – byzantské umění zde bylo ničeno Turky
- v počátcích bylo **totožné s ranným křesťanským uměním**, které dobou svého vzniku spadalo do **pozdní antiky** a které se stalo **vstupní fází středověkého umění**, reflektující křesťanství
- **1054– odklon od křesťanské katolické církve**, jejíž hlava – papež – sídlila v Římě, se **oddělila nová, východní, ortodoxní, pravoslavná církev (caesaropapismus)**

- byzantské umění se začalo vyvíjet pod **vlivem této nové církve** a začalo se vzdalovat od západního, latinsky orientovaného středověkého umění
- kromě **řeckých antických tradic** sem vstupují **orientální tradice Blízkého východu**, od 7. st. pak zejména islámského umění
- tato svébytná **výtvarná kultura se rozšířila do Itálie (Benátky), na území Balkánu a do Ruska**

Periodizace byzantského umění

navržená západoevropskými historiky umění

- I. **4.–7. st. – před ikonoklasmem: období vlády císaře Justiniána**
(v Konstantinopoli postaven chrám Boží moudrosti – **Hagia Sofia**; v Itálii **chrámy s bohatou mozaikovou výzdobou – Ravenna**, v Řecku – **Soluň**);
- 8.–9. st. – ikonoklasmus** (726–843 – císař Lev III. po arabské porážce Byzance: „*Bůh se odvrátil od národa, který uctívá modly, a dal vítězství těm, kdo obrazy důsledně potlačili*“*)
- II. **10.–11. st. – makedonská renesance** (název podle dynastie vládnuocí v Byzanci v letech 867–1056) – obnova umělecké činnosti po ikonoklastických sporech; dochovány příklady převážně z oblasti malířství: mozaiková výzdoba v **klášterních kostelech v Dafni a v Hosios Lukas** a částečně **výzdoba Hagia Sofia v Konstantinopoli**
- deskové malby: nejznámější **Bohorodička vladimírská**
 - sochařství: pouze **ve velmi omezené míře**
- III. **13. st. (první dvě třetiny) – latinské císařství** (vzniklo po dobytí Konstantinopole křižáky v rámci čtvrté křížové výpravy v roce 1204); pro západní kulturu – velký význam, pro Byzanc – krize
- **poslední třetina 13. st.–14. st. – tzv. palaiologovská renesance** (název podle vládnoucí dynastie; po dobytí Konstantinopole vojsky čtvrté křížácké výpravy – únik řecké šlechtické rodiny Palaiologů do Nikájského císařství; Michael VIII. Palaiologos – 1259 se stal byzantským spolucísařem, 1261 získal zpět Konstantinopol; Palaiologové vládli v Byzanci až do 29. května 1453, kdy byla Konstantinopol dobyta osmanskými Turky; nejdéle vládnoucí dynastie v historii Byzance)
 - **umělecká produkce navazuje na období makedonské renesance => programově retrospektivní charakter – potvrzování pravoslavné identity** a politické svébytnosti v odporu jak vůči západu, tak vůči stále postupujícím seldžuckým Turkům, kteří přijali islám
- IV. **1. pol. 15. st. – závěrečná etapa – po rozpadu byzantské říše**
- potvrzena konzervativní povaha umění předchozí etapy
 - hlavní centrum uměleckého dění – přesun na Balkán; dochována **fresková výzdoba v kláštorech v Mistře a v Srbsku**

* BARTLOVÁ, Milena. *Průvodce studiem dějin středověkého výtvarného umění*. 1. vyd. Brno: Masarykova univerzita pro Filozofickou fakultu, 2003, s. 40.

Architektura

- měla svůj vzor v chrámu **Boží moudrosti** (Hagia Sofia) v **Konstantinopoli**
- stavbu zahájil Konstantin a v letech 532–537 velkolepě dokončil císař Justinián
- 15. st. (1453) – Konstantinopole se zmocnili Turci a chrám byl postupně **proměněn v mešitu**: přístavba čtyř minaretů a opěrných pilířů, mozaiková výzdoba kupole byla skryta pod bílou omítku; některé mozaiky byly posléze odkryty (poté, co byl chrám proměněn v muzeum)

Hagia Sofia v Konstantinopoli

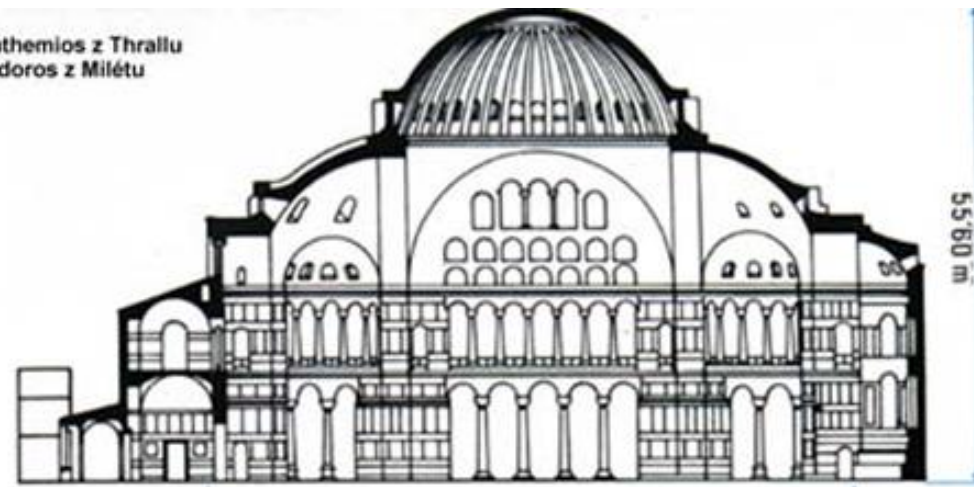
- stavba představuje **prototyp centrálního kupolového chrámu, odpovídající zásadám východní liturgie, která shromažďovala v jednom prostoru všechny přítomné**
- zároveň se zde setkávají **rozličné architektonické prvky** – půdorys je **obdélný** jako je tomu v raně křesťanských bazilikách
- **ústřední část** je však **centrální** – kruh vepsaný do čtverce, zaklenutý mohutnou kupolí
- na obou koncích je pak **centrální část** (kruh ve čtverci) **rozšířena dvěma polokruhy tak, že půdorys je vlastně oválný**
- tyto polokruhy jsou zaklenuty polokulovými kupolemi

Hagia Sofia, Istanbul



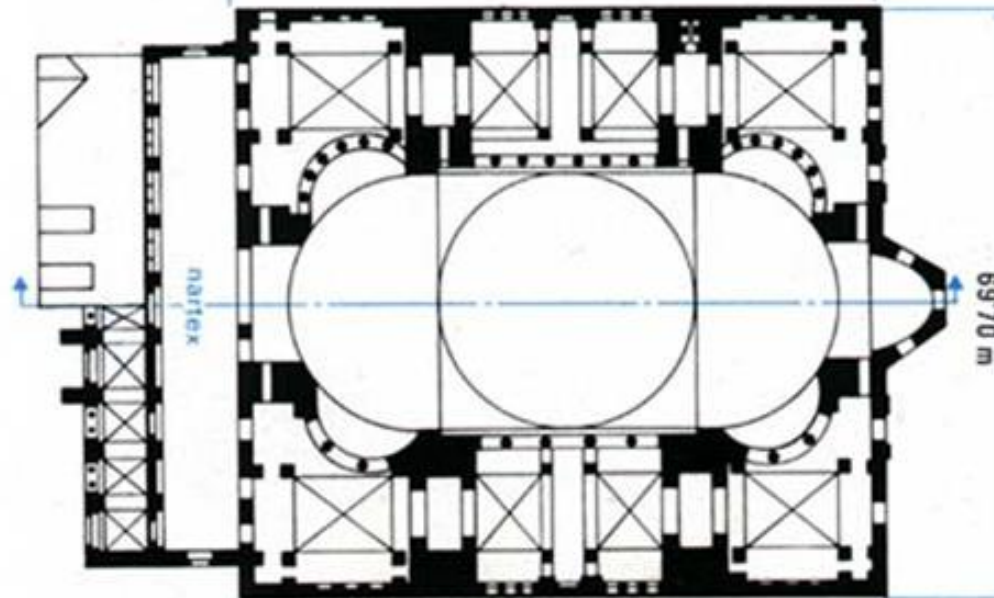
- v místě, kde **se dvě polokruhové části napojují na středovou část stavby**, jsou postaveny **dvě mohutné niky** (opět polokruhové), ve kterých jsou vestavěny otevřené arkády – **shodné architektonické řešení** nacházíme také ***u San Vitale v Ravenně***
- obrazně řečeno: **jakoby střední část byla „vsunuta“ nebo vklíněna mezi dvě poloviny stavby s centrálním kruhovým půdorysem**
- **kupole** chrámu spočívá **na čtyřech obloucích**, které její váhu rozkládají **na čtyři podpůrné pilíře** v rozích středového čtvercového pole, tzn. že **stěny pod těmito oblouky**, které jsou prolomeny otevřenými arkádami, nemají nosnou funkci, nýbrž **pouze dekorativní**

Anthemios z Thrallu
Isidoros z Milétu



55.60 m

80.90 m



69.70 m

Konstantinopol, chrám Hagia Sofia

- čas a místo, kde byla **kupole na pendantivech** „vymyšlena“, neznáme, nicméně **Hagia Sofia je prvním a nejstarším dokladem jejího užití v monumentálním měřítku**
- má epochální význam a představuje **základní rys byzantské architektury**, který se v pozdějších obdobích **stává charakteristickým i pro umění západní**
- u této stavby opatřené monumentální kupolí se 40 okny, které umožňují rovnoměrné osvětlení, se dokonce dochovala jména **architektů – Anthemius Tralles a Isidor z Miléta**









Mozaikový program v Hagia Sofia – scéna: Trůnící Panna Maria s žehnajícím Kristem mezi císařem Janem II. Komnenem a císařovnou Irenou (maďarskou princeznou Piroškou, která přijala řecké jméno Irena)

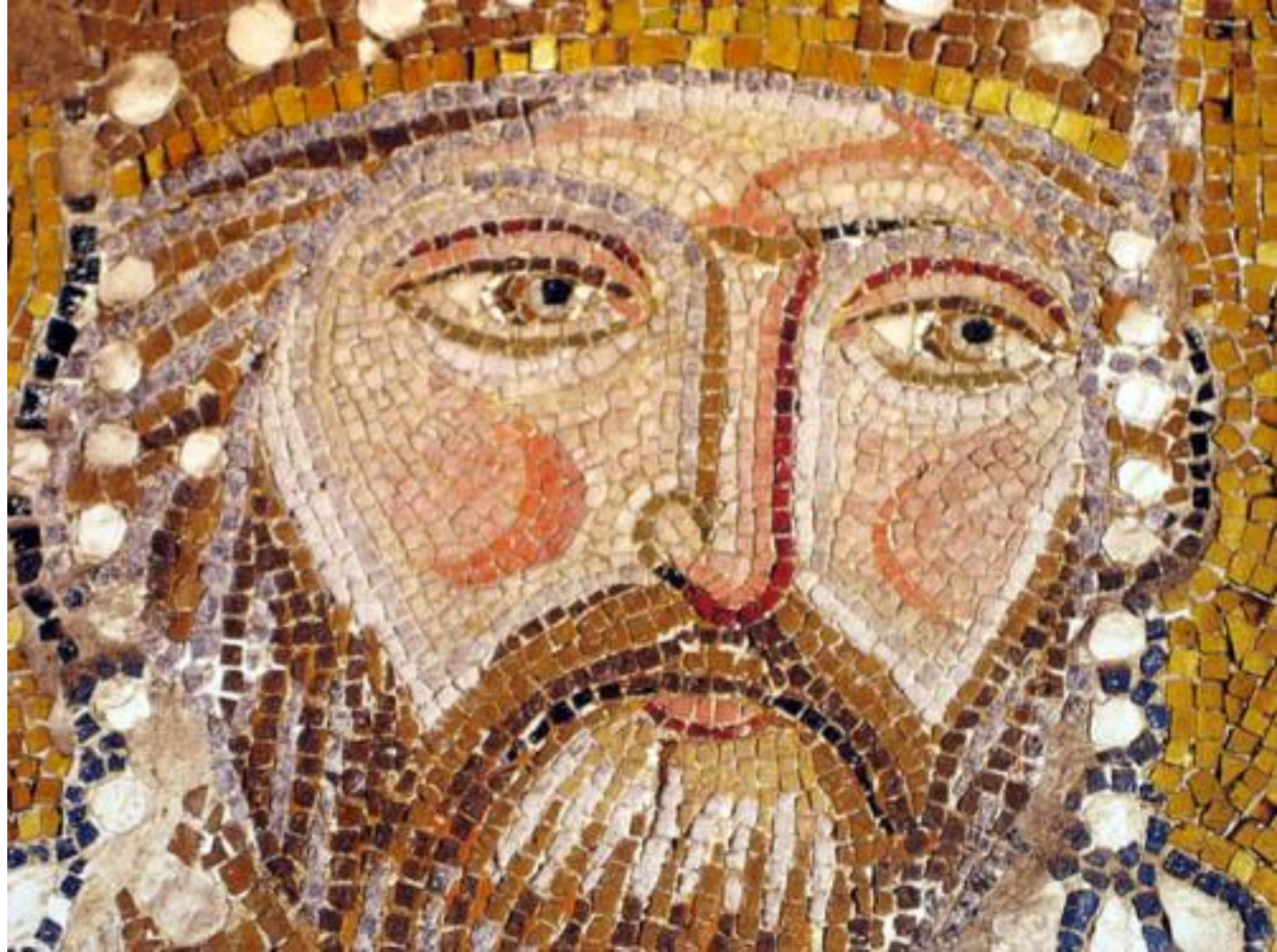


Mozaikový program v Hagia Sofia – scéna: Kristus mezi císařem Konstantinem IX. Monomachem a císařovnou Zoe











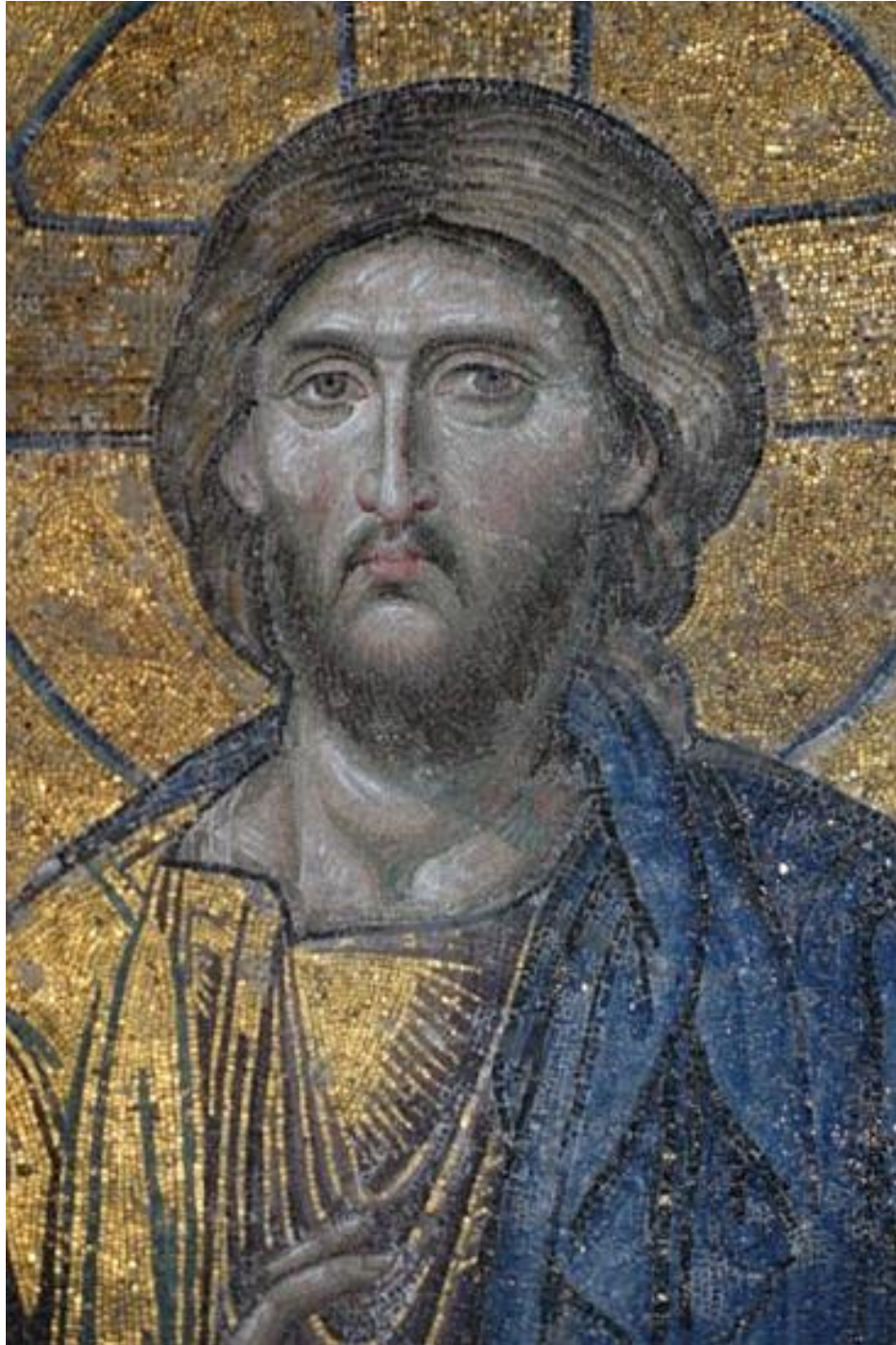




ΘΥ ΙC

XC ΟΑΠΙΟZ
ΙΩ.

Ο ΠΡΟΔΡΟΜΟΣ



- **přechod z čtvercového půdorysu, vymezeného čtyřmi oblouky, do kruhové základny kupole sestává ze čtyř sférických trojúhelníků, které se nazývají pendantivy**
- díky pendantivům lze tedy **zaklenout stavbu na čtvercovém půdorysu kupolí na půdorysu kruhovém**
- toto řešení umožňuje **zkonstruovat kupoli vyšší, světlejší a také ekonomičtější, než kupoli vytvářenou starší metodou – *Pantheon, Santa Constanza, San Vitale* (oktogonální půdorys) – tady byly kupole nasazovány přímo na kruhovou nebo polygonální základnu**

Santa Constanza, Řím



K raně byzantským stavbám patří také **San Vitale v Ravenně**, která byla v 6. st. nejdůležitějším střediskem byzantského umění na Západě; postavena v letech 526–547; dispozičně vychází z chrámu Hagia Sofia



Pantheon, Řím



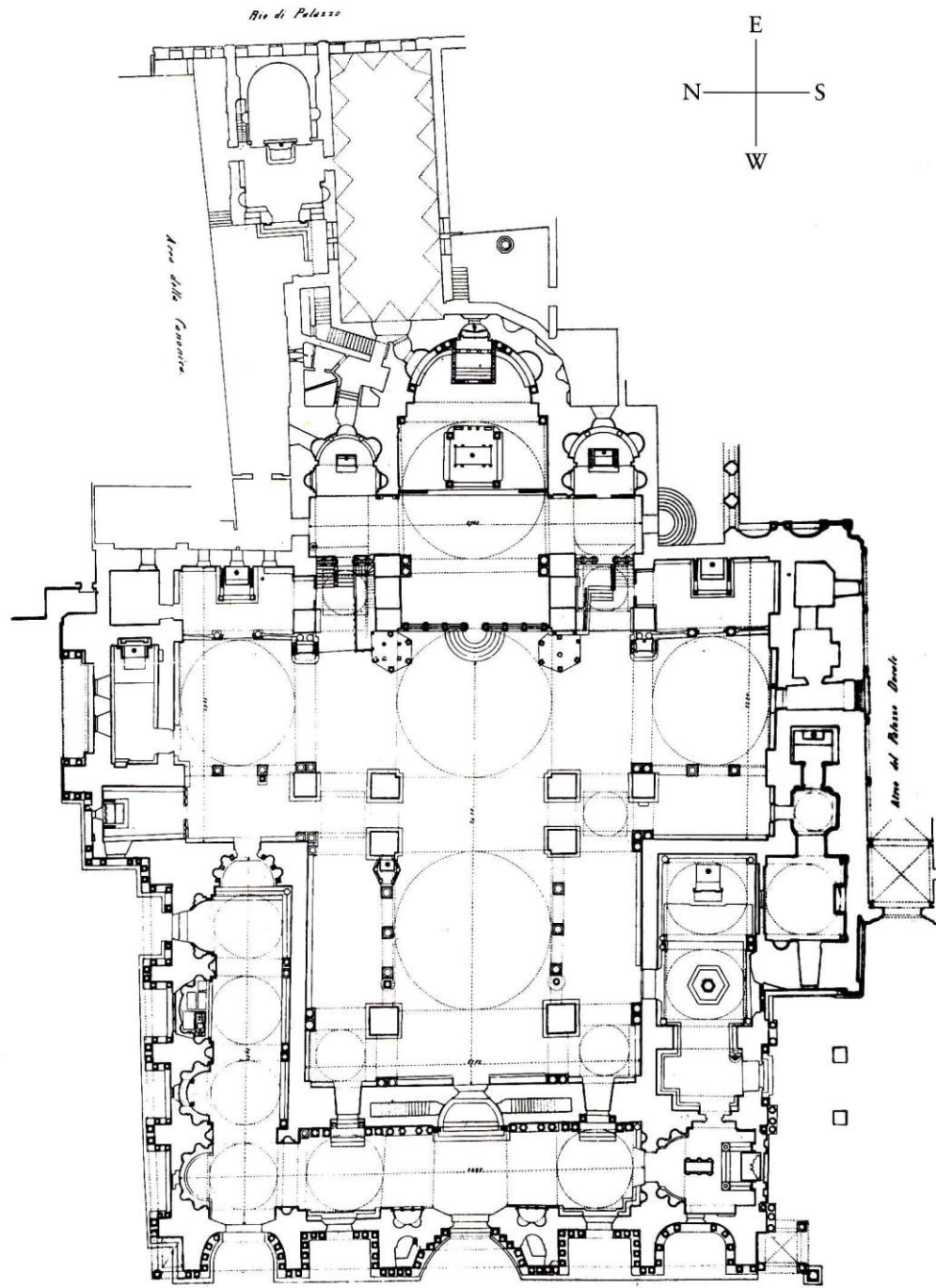
Pantheon, Řím



Poznámka k architektuře

- typický je chrám **s centrálním řešením**
- centrální typ **se vyhranil v 11. st. a ve 12. a 13. st. se stal závazným**
- na **Balkáně** lze pozorovat zárodky příštího chrámu **pětikupolového**
- **v menší míře** se vedle centrálního typu objevuje i **typ bazilikální**
- nejmonumentálnější byzantskou chrámovou stavbou z konce 11. st. je **chrám sv. Marka v Benátkách**

- první stavba chrámu sv. Marka byla **zahájena v 9. st. byzantskými umělci**,
v 10. st. po vyhoření znovu obnovena, i po četných přestavbách v 11. st. si však stavba uchovala svou původní podobu
- půdorys **řeckého kříže, pět kupolí**
- harmonie typická pro **byzantský styl** je patrná zejména **v horní části stavby**
- **spodní část** je románsky **robustní**









Sochařství

- monumentální figurální sochařství v byzantském umění v 6. st. **skončilo a nebylo již nikdy obnoveno**
- tento vývoj způsobilo **ikonoklastické hnutí = obrazoborectví**, podle něhož se **nesměla zobrazovat lidská postava**, dokonce ani postava světce, a **nesměly být uctívány církevní obrazy**
- **8. a 9. st. – ikonoklasmus vrcholí**, což vede k **ničení** velkého množství uměleckých děl, zejména antických

- **v 8. a 9. st. proto byzantské umění přejímá řadu prvků z umění islámského**
- sochařství se radikálně omezuje; vznikají pouze *drobné ornamentální práce v kameni* – hlavice sloupů
- patrný odklon od realistických a plastických hodnot k abstraktnímu dekoru
- totéž lze sledovat u *řezeb do slonové kosti*, která byla vyhledávaným materiálem
- řezbami byly zdobeny **desky náboženských knih**, relikviáře a další **liturgické předměty**

Malířství

- soustředilo se na **tvorbu ikon**, tj. přenosných náboženských obrazů
- na území Byzantské říše vznikají **od 5. st.**, vycházejí **z antické portrétní malby**
- rozvoj malby ikon pak spadá do **14. a 15. st.**, **v Rusku vznikají ikonopisecké školy**
- ikonoklasmus => malba ikon směřovala **k abstrakci tělesných forem**
- vznikají také **mozaiky** – např. z 8. st. v mešitě v Damašku –, které **zachycují pouze krajinu a architekturu**



καὶ τὴν ῥοσὶ μὴ κίμῳ καὶ τὴν ἐν τῷ
 πικρῷ: ἐμαρτίο μου πόρτες αἰθλί
 βορτσε με:
 + **Θ**ρηνη δὲ μου τῶν σπυδακνοερὶ ψυχῆ σου:
 καὶ τὰ χαλκωρίαν: καὶ ἡ περὶ φρασὺλ
 λυπὸν ἔμορ καὶ οὐ χυπὶρρε: καὶ
 πορκαλοῦν τὰς καίου χεῖρορ:
 + **Κ**αὶ δακρυφστὸν ἰσώμα μου χοληρ:
 καὶ φστὴν δὲ τῶν μου ἐποπίσασμε οὐος:
 + **Γ**ερνήθω κὶ τραπεζαίω μὲ ἐμῶ πῖ
 ορῶν τῶν εἰς πλάδω καὶ φσάρτα πῶ
 δαση καὶ φσὸ κερ δαδερ:
 + **Σ**κοπιφῆ τῶ σφρῶν ὀφθαλμοῖ αὐτῶρ
 τοῦ κίμῳ χεπερ: καὶ τῶν ῥῶτορ αἰ
 τῶν δὲ τῶν τῶ σὺν τῶ κῶφωρ:
 + **Ε**κχεορὲ πᾶν τοῖς τῶν ὀρ γῆ σου: καὶ
 ὀρ μῶ σ τῶ σ ὀρ γῆ σου κατὰ δὲ
 ἰσὸι οὐ τῶις:
 + **Γ**ερνήθω ἡ τῶ ἡ τῶ δὲ σὺ τῶ ἡ ῥῆ μῶ
 μερῆ: καὶ ἐρ τῶ ἡ κῆ ῥῶ μῶ τῶ ῥῶ
 τῶ ἡ ῥῆ σ τῶ σ κῶ τῶ κῶ ς:
 + **Ο**τῶ ῥῶ ἔπῶ δα ζα αἰ τῶ καὶ δὲ ἰσῶ
 καὶ ἐπῶ δα ζα τῶ ῥῶ τῶ ῥῶ μῶ τῶ ῥῶ

-miniaturista ilustruje řádek „Do jídla mi dali žluč, když jsem žíznil, dali mi pít ocet (Ž 69,22). [To se stalo Kristovi na kříži (Mt 27,34).]“

- ilustrace zachycuje vojáka podávajícího Ježíšovi houbu napuštěnou octem připevněnou na tyči

- výjev pod Ukřižovaným zachycuje „posledního obrazoborce, patriarchu z Konstantinopole“, kterak vymazává obraz Krista podobnou houbou připevněnou na tyči; postava je karikována (neupravené vlasy trčící do všech stran byly elegantními Byzantinci považovány za směšné)

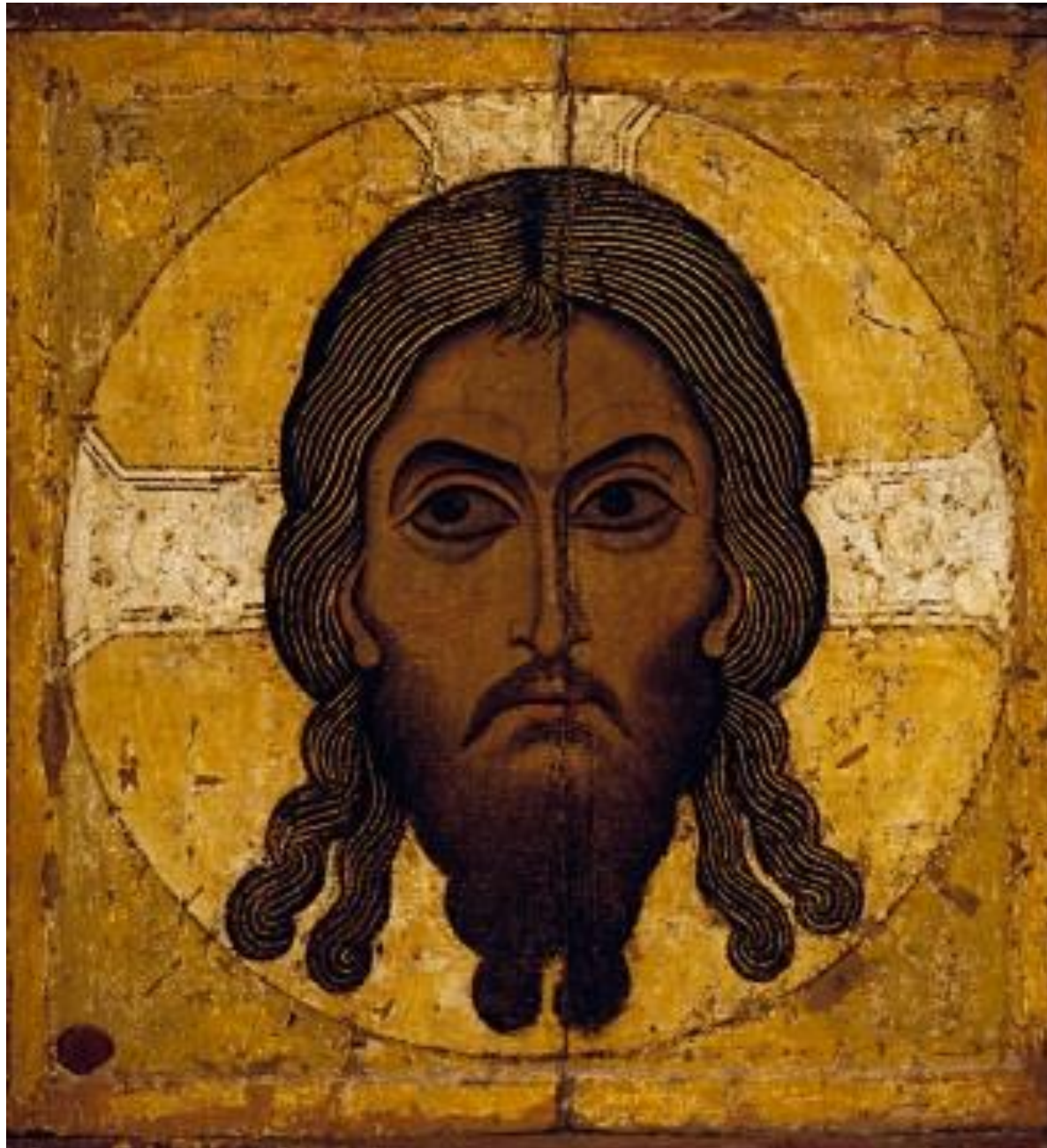
LIT.:
 CORMACK, Robin. *Writing in Gold: Byzantine Society and its Icons*. 1. vyd. London: George Philip, 1985. 270 s. ISBN 0-540-01085-5.

- konec 9. st. – končí **ikonoklasmus** a nastupuje **renesance byzantského sochařství a malířství**
- projevuje se tu takový **příklon k antickým vzorům**, že **některé památky z 10. st. byly mylně považovány za antické**
- nastává **rozkvět malířství ikon**, nejčastějším námětem je **Bohorodička**
- nejvýznamnější památky pocházejí z Ruska ze 14.–16. st.
- rozvíjí se i mozaiky, fresky a knižní malba
- **1453 – Konstantinopol dobyta Turky** a přejmenována na **Istanbul**, což pro tuto oblast znamená ***zánik byzantské kultury a státu***

***Bohorodička vladimírská, první třetina 12. st., tempera na dřevě, 104 x 69 cm,
Tret'jakovská galerie, Moskva***



Spasitel Acheiropoieta (= obraz vytvořený bez zásahu lidské ruky, zázračně),
2. pol. 12. st., tempera na dřevě, 77 x 71 cm, Tret'jakovská galerie, Moskva



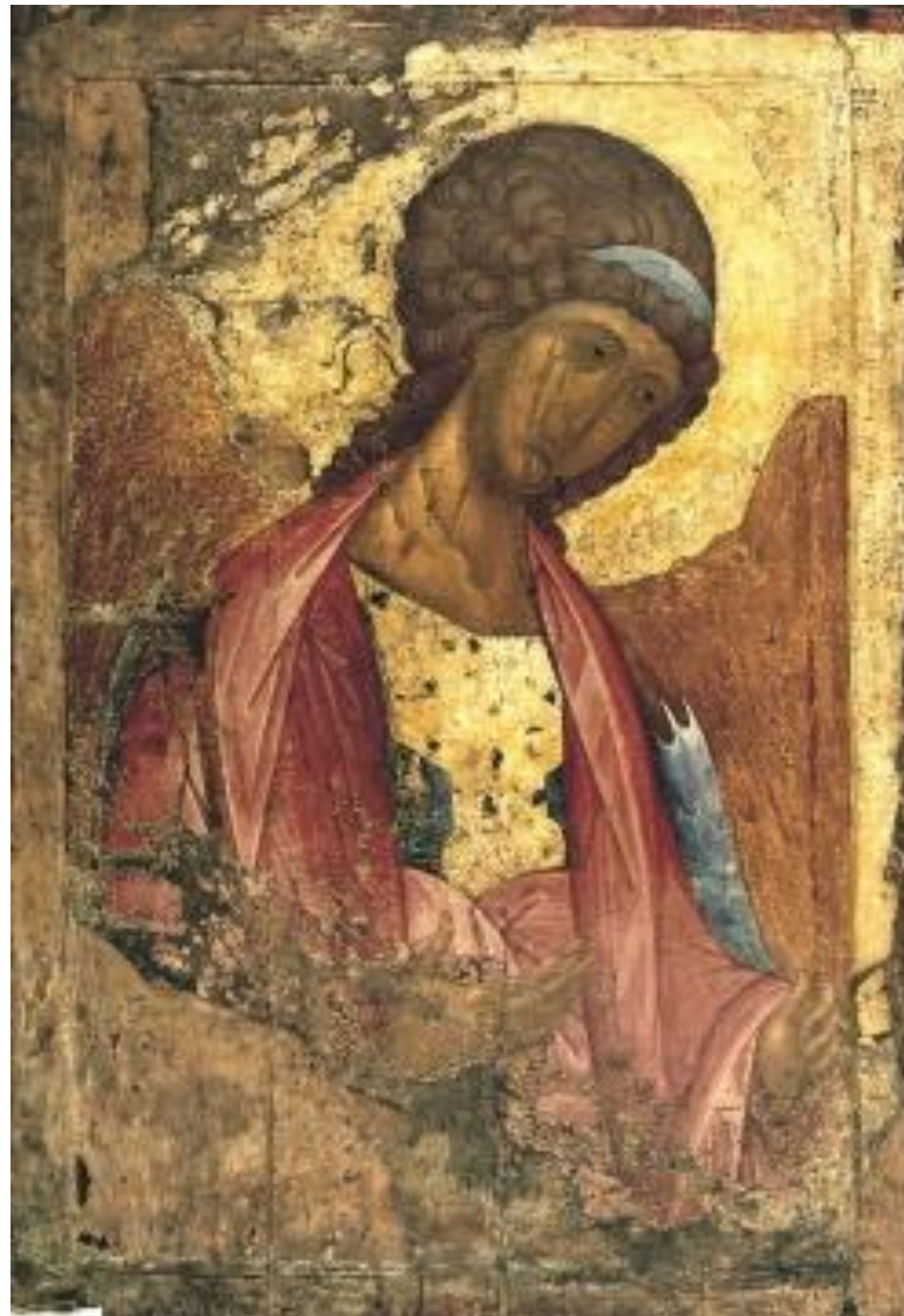
Spasitel Acheiropoieta, verso,
2. pol. 12. st., tempera na dřevě, 77 x 71 cm, Tretjakovská galerie, Moskva



Andrej Rublev, *Spasitel*, tzv. deesis ze Zvenigorodu, kol. 1410, tempera na dřevě, 158 x 106 cm, Tret'jakovská galerie, Moskva



Andrej Rublev, Archanděl Michael, tzv. deesis ze Zvenigorodu, kol. 1410, tempera na dřevě, 158 x 108 cm, Tretjakovská galerie, Moskva



Andrej Rublev, *Apoštol Pavel*, tzv. deesis ze Zvenigorodu, kol. 1410, tempera na dřevě, 160 x 109 cm, Treťjakovská galerie, Moskva



Byzantské umění v slovanských oblastech

- **od 10. st. se ortodoxní (pravoslavná) církev, a tím i byzantské umění, šířily v Bulharsku a Rusku a od konce 12. st. také v Srbsku**
- byzantský styl se v daných oblastech projevoval zejména **v architektuře – *rotunda v Prěslavi*** z 10. st. (bývalé hlavní město Bulharska)
- **velký rozmach** byzantského stylu **v Rusku**, kde křesťanství zavedl **kníže Vladimír v roce 980** – inspirace chrámem **Hagia Sofia** v Cařihradu



ЦЕРКВА СЪС КУПОЛА
И НА Ч. ТОВА СЕ ПРЪКА
ПРОСТАЯ СЪС СЪЩА
СТРОИТЕЛНА ЗАДАЧА
ОТ ПРЪСЪТА НА СЪЩА
И НА СЪЩАТА СЪЩА
НА СЪЩАТА СЪЩА
И НА СЪЩАТА СЪЩА

DEZ SACRILEGIUM EDIFICIO
PUBLICO ROMANO
TRANSFORMATA ECCLIA ANTI
APOSTOLICE RIGORANTE
ET AB ILLO MCMCM
CONSERVATIONIS SCILICET
MUSEI CONSERVARE
ACQUEL ET GEORGIUS
CONSTRUXIT MCMCMV

- s byzantským náboženstvím se v Rusku rozšiřuje i byzantská kultura – v 11. st. vzniká např. **chrám sv. Sofie v Kyjevě** – pětilodní bazilika s apsidami, zastřešená kupolemi a vyzdobená mozaikami byzantského tvarosloví
- z Kyjeva se byzantské umění rozšiřuje dále na území Ruska
- **Kremelské chrámy z 15. a 16. st. v Moskvě**
- na palácovém nádvoří v Kremlu – např. chrámy **Uspenskij** a **Blagověščenskij**; zde se nachází rovněž zvonice Ivana Velikého a věže na kremelské zdi, kterou je Kreml obestavěn; nejnámější – **Spasská věž**

- ikonická památka ruské architektury:
chrám Vasila Blaženého v Moskvě, dílo architektů Barmy a Postnika (legenda), vybudovaný v 16. st. carem Ivanem Hrozným jako výraz vděku za jeho vítězství u Kazaně a Astrachaně
- komplikovaný půdorys, devět kupolí, které kryjí věže různé výšky; pitoreskní dekor
- další pozoruhodná ruská památka z 16. st.
– ***chrám Vozněsenija*** (Nanebevzetí Panny Marie) v Kolomenském u Mosky









Předrománské umění

- časově do doby předrománského umění spadá umění **Velké Moravy**, které vychází z umění **byzantského**, jež se v daném období (6.–9. st.) rozvíjelo v oblasti jihovýchodní Evropy
- na rozdíl od bulharské, srbské a ruské kultury však mělo jen **krátkodobý vliv**, a to pouze v době **přijetí křesťanství východního obřadu** (roku 862) a v době působení **cyrilo-metodějské mise**
- vykopávky v **Mikulčicích** však dokazují, že **církevní stavby** na našem území existovaly již **několik desítek let před příchodem Cyrila a Metoděje na Moravu**









Architektura

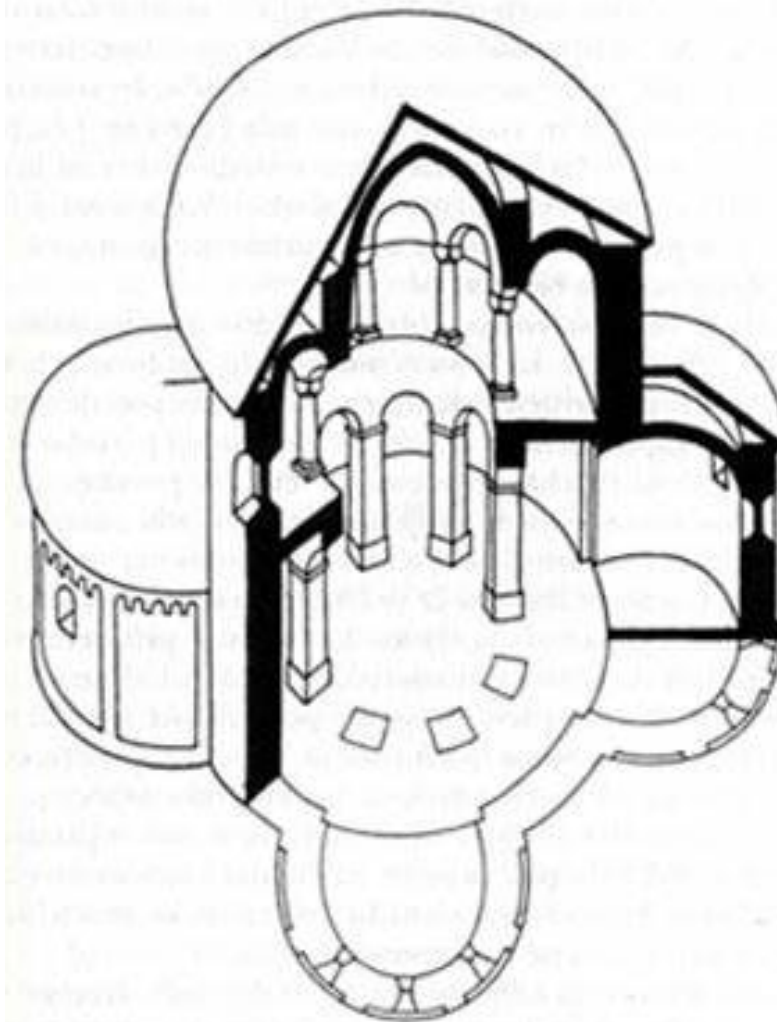
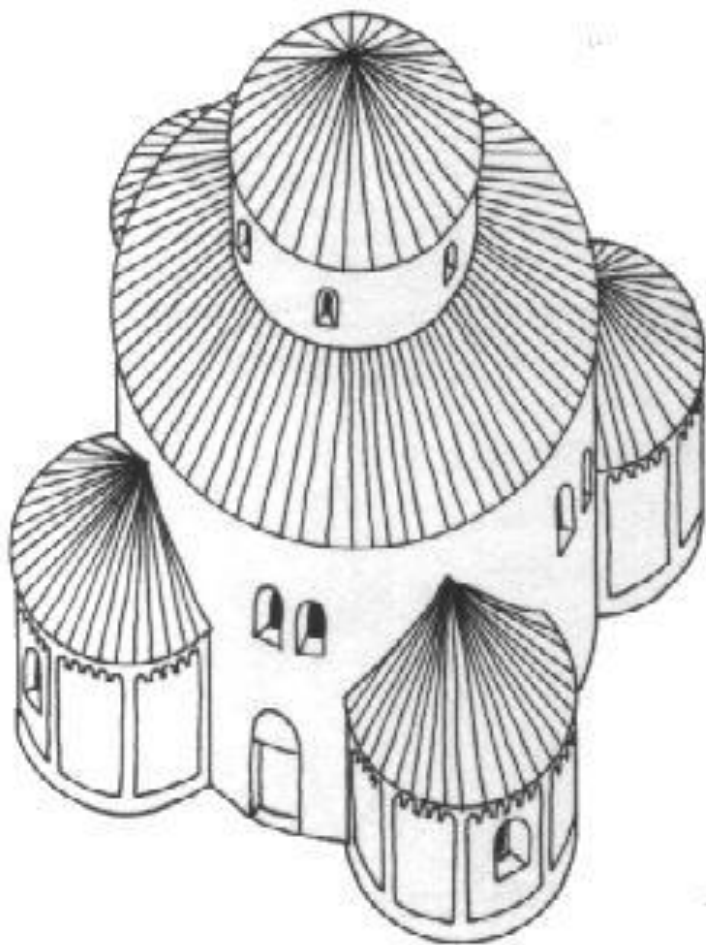
- má svůj počátek v 9. st. ve stavební tvorbě **Velkomoravské říše** zaujímající tehdy rozsáhlé části Moravy – Mikulčice, Staré Město, Pohansko, Sady v Uherském Hradišti, a **Slovenska** – Nitra, Trenčín, Bratislava
- vedle dřevěných užitkových a obytných staveb budovali staří Slované také stavby zděné, zejména církevní, s vyspělým řešením **centrálním i podélným**

- po zániku Velké Moravy se **těžiště politického i kulturního hnutí přesunulo do Prahy**, respektive do Čech, kde vládli **Přemyslovci** podporující **západní liturgii** a západní kulturu
- architektonická tvorba přejímá **podněty ze stavitelství Velké Moravy** (rotundy) i ze stavitelství **franské říše**
- z předrománské **doby se zachovalo několik významných staveb: *rotunda sv. Víta* (935) dnes ležící v základech chrámu sv. Víta v Praze, dále *nejstarší jádro svatojiřské baziliky na Pražském hradě* a *rotunda sv. Petra* (976) na *plzeňském přemyslovském hradě***
- předrománský charakter má také ***břevnovský klášter*** (zal. 933) s kostelem sv. Markéty

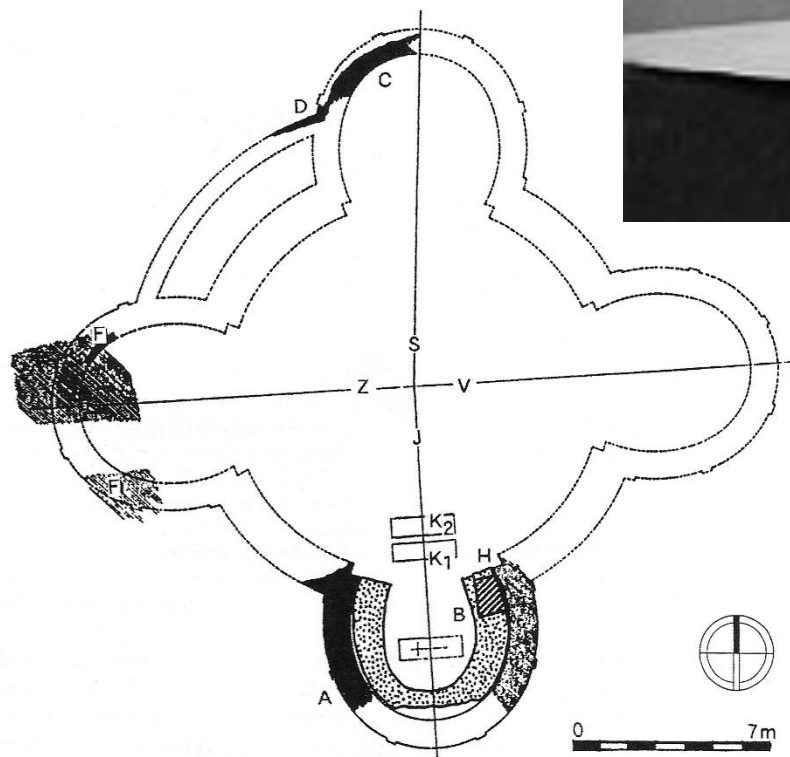
Rotunda sv. Víta

- **založena knížetem Václavem** (asi 907 – 28. 9. 935), jako v pořadí třetí kostel Pražského hradu
- **podnět k založení rotundy**: získání vzácné relikvie – **ramene sv. Víta** – od římského císaře Jindřicha I.
- 3 roky po Václavově násilné smrti byly jeho **ostatky přeneseny ze Staré Boleslavi a uloženy v jižní apsidě** tehdy již dokončeného kostela; jižní apsida s hrobem se zachovala **jako součást baziliky založené roku 1060 Svytlahem II.**
- rotunda sv. Víta založená Václavem: **válcová loď o průměru asi 11 m; 4 apsidy na podkovovitém půdorysu** uspořádané do kříže
- **nejzachovalejší – jižní apsida** (viz půdorys); vnější plášť z nízkých kvádrů (původně omítaný) se zbytky lisen; vnitřní plášť z omítaného lomového zdiva
- existuje **několik variant rekonstrukce celkové podoby rotundy** (dosud neurčena nejautentičtější)
- **pol. 11. st. – na západní straně** (zřejmě namísto apsidy) zřízen **přístavek patrně věžovitého charakteru**; zde **uloženy ostatky sv. Vojtěcha** přinesené z Hnězdna
- **v současnosti je v podzemí katedrály sv. Víta viditelný pouze malý segment zdiva severní apsidy**

Rotunda sv. Víta, kolem roku 935



Rekonstrukce podoby rotundy podle
J. Cibulky



Rekonstrukce půdorysu rotundy sv. Víta podle
K. Hilberta. Upravil Z. Smetánka – J. Frolík (1997) –
Z. Měřínský (2006)