

# TERMICKÁ PORANĚNÍ

Zpracovala Mgr.Martina Novotná 2007

■

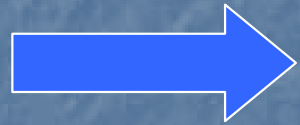
# TERMICKÁ PORANĚNÍ

- Jsou způsobena působením extrémních teplotních vlivů na organismus
- Nepřiměřené horko nebo nadměrná zima mohou poranit kůži i hlouběji uložené tkáně a v extrémních případech mohou člověka i usmrtit

# TERMICKÁ PORANĚNÍ



vyvolaná vysokou teplotou



vyvolaná nízkou teplotou



celková



lokální

# CELKOVÁ - PŘEHŘÁTÍ

## ÚPAL

dochází k němu:

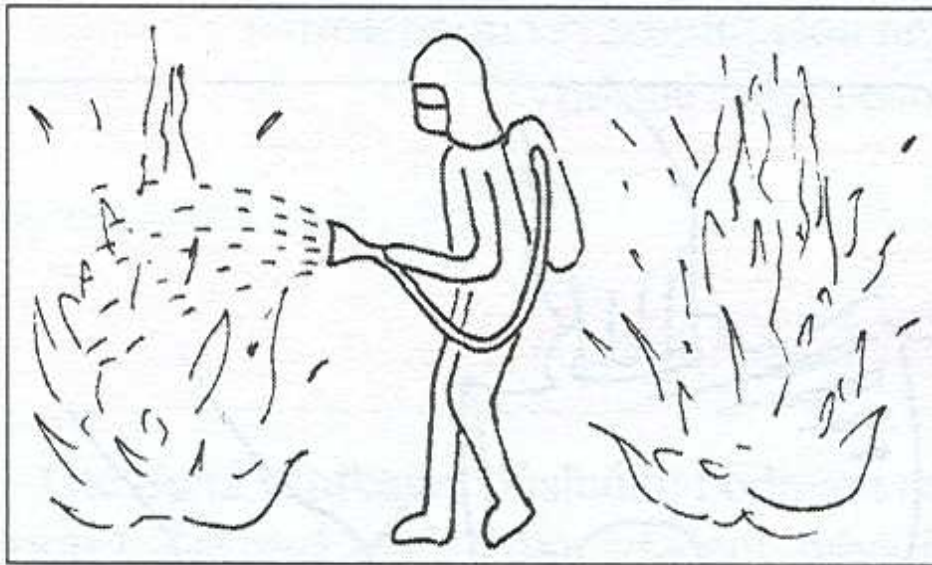
- v uzavřené, přehřáté místnosti
- v přeplněném dopravním prostředku
- ve vlhkém a horkém prostředí
- při větší fyzické námaze v nevětrané místnosti
- při nedostatku podávání tekutin



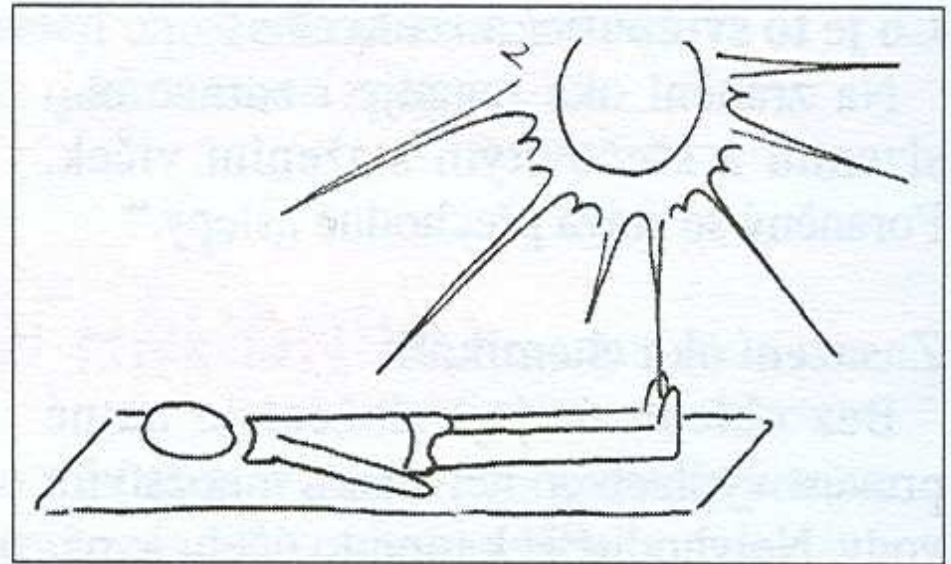
# CELKOVÁ - PŘEHŘÁTÍ

## ÚŽEH

vznikne přímým kontaktem se slunečními



Úpal



Úžeh

# CELKOVÁ - PŘEHŘÁTÍ

## Příznaky:

- červené zbarvení kůže
- horečka (40°C i více)
- únava
- malátnost
- zmatenost
- poruchy vědomí až bezvědomí
- zrychlené a povrchní dýchání
- zvýšená tepová frekvence
- pocení
- možnost poruch zraku (mžítka)
- možnost poruch sluchu (hučení)
- zvracení
- popáleniny (při úžehu)

# První pomoc

- Je-li možné odvedení z horkého prostředí
- Odstranění tísnící části oděvu
- Vlažné zábaly, sprcha, chlazení a omývání
- Zajištění proudění vzduchu
- Při vědomí podávání studených nápojů po doušcích – vhodné jsou zejména minerálky nebo slabý roztok soli (1 lžíce soli v 1 l vody)



# PODCHLAZENÍ

- Nastává poklesne –li tělesná teplota pod 35°C

## Příčiny podchlazení:

- nízké teploty
- chlad + mrholení, sněžení
- pobyt ve studené vodě
- mrazivý vítr

# PODCHLAZENÍ

## Příznaky:

- pokles srdeční a dechové frekvence
- únava, spavost, apatie
- pacient přestane být mobilní – chce odpočívat
- nízká tělesná teplota (35°C a méně)
- bledost
- pomalá ztráta vědomí (při 27 °C)
- povrchní dech
- arytmie

# Stádia podchlazení:

## 1. Stadium – lehké podchlazení:

svalový třes a slabost, zrychlení tepu a dýchání, vědomí je zachováno

## 2. Stadium – těžké podchlazení:

bezvědomí, zpomalení tepu a dechu, ke ztrátě vědomí dochází při poklesu teploty na 30°C

## 3. Stadium – zdánlivá smrt:

nedojde-li k poklesu pod 20-15°C, je naděje na oživení; podchlazenou jinak nezraněnou osobu nelze prohlásit za mrtvolu, dokud není její tělo zahřáté

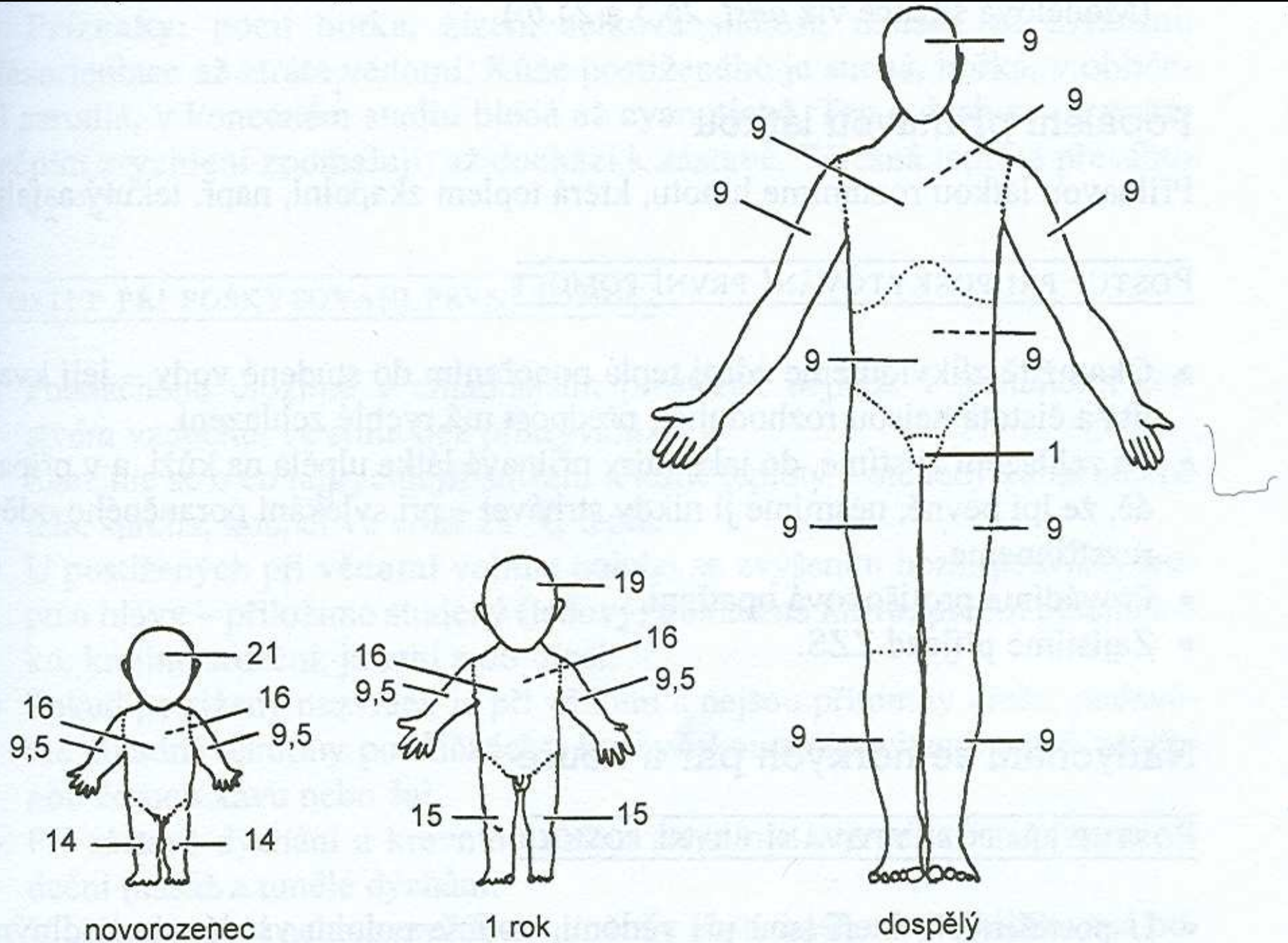
# První pomoc

- při podchlazení nehýbat s končetinami !!!!!
- kontrola ZŽF
- volání ZZS
- zabránění další ztrátě tepla – přidání dalšího oděvu (výměna mokrého oděvu za suchý, vhodné použít izofólii)
- nikdy nepodáváme alkohol!!!
- podání zdroje energie (čokoláda, teplé nápoje)

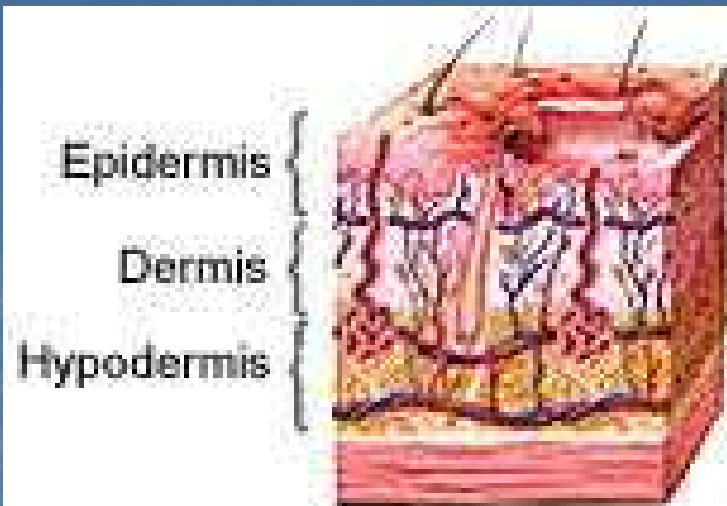
# POPÁLENINY

▪

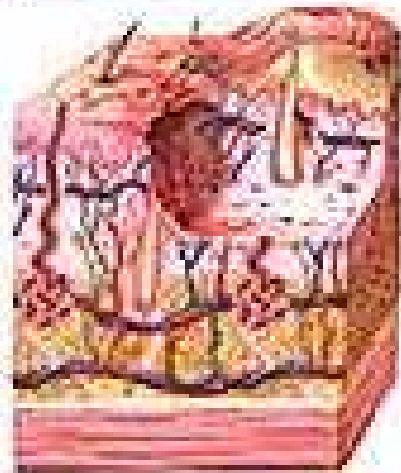




Obr. 80. Pravidlo devíti v různých věkových obdobích (v procentech)



First degree  
burn



Second degree  
burn



Third degree  
burn



# První pomoc

- Uhašení ohně, svlečení oděvu, pokud není přiškvařen, odstranění vodičů tepla
- Chlazení tak dlouho dokud přináší úlevu (minimálně 15 – 20 min.)
- Rozsáhlé popáleniny nechladíme – šok!!!  
dospělí nad 15 %  
děti nad 5%
- Sterilní krytí, nekryje se 1. stupeň a zasažený obličej a krk

**PREVENANCE !!!**



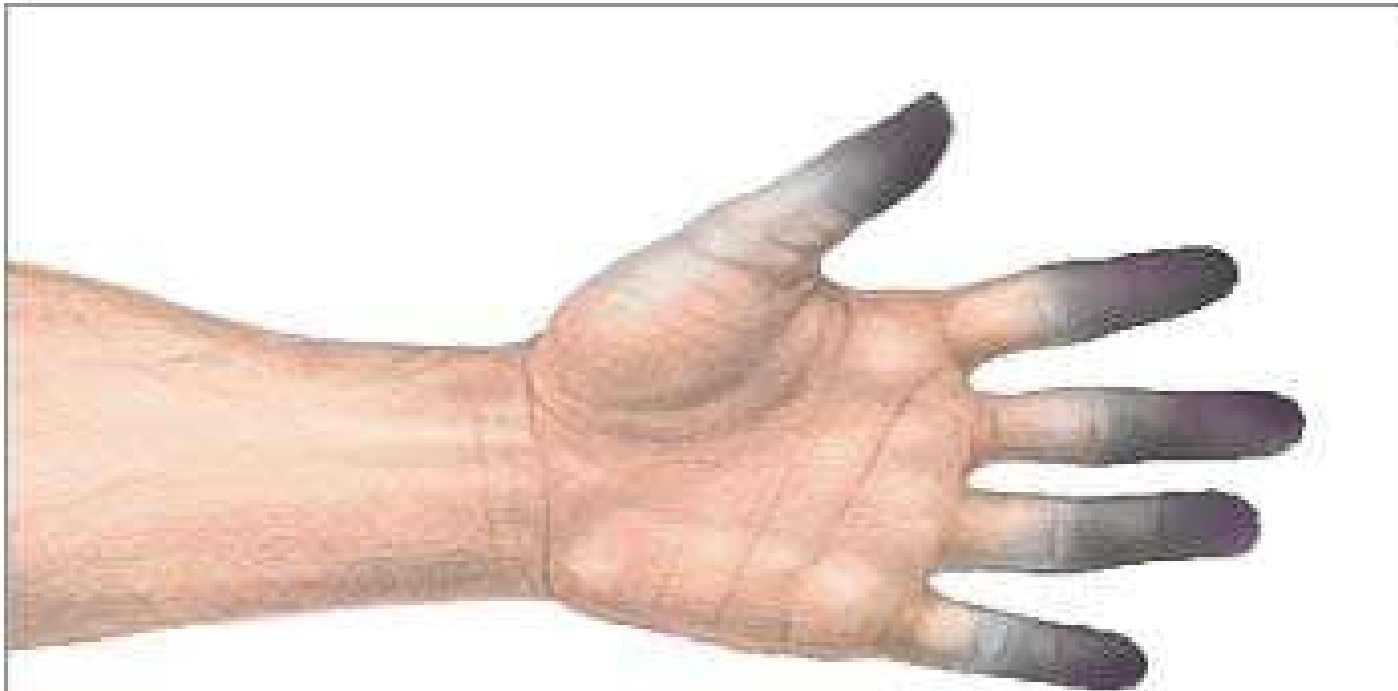
# OMRZLINY

- Vznikají účinkem chladu, obvykle na krajních částech těla (prsty, nos, uši, tváře)
- Určení hloubky poškození:
  1. stupeň: bledá, nafialovělá, málo citlivá kůže
  2. stupeň: necitlivá, nažloutlá kůže s puchýři
  3. stupeň: nenávratná odumrtá tkáň (amputuje se); zamrzlé části jsou křehké, po zamrznutí se rozpadají



# První pomoc

- omrzlá místa se nesmí třít
- aktivní (pasivní) pohyb končetin
- celkové zahřívání
- ponoříme postiženou část do vlažné vody, pomalu do teplejší a teplejší (ne horká)
- podáváme teplý čaj
- I. a II. stupeň sterilní krytí



Frostbite of fingers

# LOKÁLNÍ – SNĚŽNÁ SLEPOTA

- Tento stav vzniká při pobytu na horách, kde se ostré a intenzivní sluneční záření odráží od sněhu, pokud si lidé nechrání oči slunečními brýlemi

# První pomoc

- Opakovaně se vyplachujeme oči studenou vodou
- Přiložíme obklad na obě oči
- Další postup konzultujeme s lékařem