

# NÁHLÉ PŘÍHODY BŘIŠNÍ

Jako NPB (náhlé příhody břišní) se označuje skupina akutních břišních onemocnění vznikajících z pocitu plného zdraví. Nemocného mohou ohrozit i na životě.

## Příčiny:

- ❖ zánětlivé (zánět slepého střeva, žlučníku, ledviny, slinivky břišní, vaječníků...)
- ❖ perforační (proděravění žaludečního či dvanácterníkového vředu, trauma,..)
- ❖ ileósní (náhlá střevní neprůchodnost v důsledku mechanické překážky,...)
- ❖ koliky (jsou způsobeny přítomností a pohybem kamenů ve žlučových či močových cestách,...)
- ❖ gynekologické příhody (potrat, mimoděložní těhotenství,...)



## PŘÍZNAKY:

- bolest různé intenzity vystřelující do zad nebo hrudníku
- břicho je tvrdé, bolestivé na pohmat a napnuté
- nevolnost, zvracení
- zrychlený tep, opocení
- celkové schvácení
- hledá úlevovou polohu na boku s nohama přitaženými k břichu



## PRVNÍ POMOC:



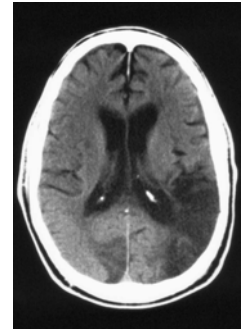
- ✓ úlevová poloha s vypodloženými dolními končetinami pod kolena
- ✓ uklidňovat a kontrolovat postiženého
- ✓ nepodávat nic ústy, zvláště ne léky proti bolesti, které by při odborném vyšetření mohly zastřít příznaky NPB
- ✓ provést protišoková opatření - 5T (teplo, ticho, tišení bolesti, tekutiny, transport)
- ✓ přivolat 155

# MOZKOVÁ MRTVICE (CMP)

Cévní mozková příhoda (CMP) je náhle vzniklá porucha prokrvení mozku.

## *Příčiny:*

- ❖ ucpání (asi v 75%) nebo prasknutí mozkové cévy



## **PŘÍZNAKY:**

- náhlé poruchy hybnosti a řeči
- bolest hlavy se závratěmi
- pocit na zvracení, zvracení
- poruchy vědomí
- zmatenost
- úzkost
- někdy i desorientovanost připomínající opilost



## **PRVNÍ POMOC:**

- ✓ uklidnit
- ✓ uložit na záda s podloženou hlavou
- ✓ přivolat odbornou pomoc – 155
- ✓ v případě bezvědomí s přítomným dýcháním uložit do zotavovací polohy
- ✓ při zástavě dechu - zahájit KPR (viz Resuscitace str. 7)



# SRDEČNÍ PŘÍHODY

## INFARKT MYOKARDU

### *Příčiny:*

- ❖ nedokrvení části srdečního svalu v důsledku ucpání věnčité tepny zásobující danou oblast srdce => srdce selhává jako pumpa -> kardiogenní šok
- ❖ riziko náhlé smrti je nejvyšší v prvních hodinách po začátku příznaků



### **PŘÍZNAKY:**

- prudká, krutá bolest za hrudní kostí, často se promítající (propagující) do levé horní končetiny a krku
- celková nevolnost, úzkost, pocit na zvracení
- dušnost, nepravidelný tep



### **PRVNÍ POMOC:**

- ✓ posadit, event. uložit do polosedu
- ✓ přivolat odbornou pomoc - 155
- ✓ nechat donést AED (automatický externí defibrilátor)
- ✓ postiženého neopouštět, kontrolovat jeho stav
- ✓ sledovat základní životní funkce (vědomí, dýchání, oběh)
- ✓ při náhlé poruše dýchání, zahájit resuscitaci (nejlépe s použitím AED) – viz kapitola Resuscitace str. 7



## ANGINA PECTORIS

### *Příčiny:*

- ❖ nedostatečné prokrvení srdečního svalu v důsledku zúžení věnčitých tepen



## PŘÍZNAKY:

- intenzivní bolest za hrudní kostí, nikoliv v klidu, ale nejčastěji při fyzické námaze
- bolest ustupuje v klidu a nebo po lécích, které lidé trpící anginou pectoris nosí s sebou (nitroglicerín)



## PRVNÍ POMOC:

- ✓ posadit, případně uložit do polosedu
- ✓ přivolat lékařskou pomoc - 155
- ✓ nechat donést AED
- ✓ postiženého neopouštět, kontrolovat jeho stav
- ✓ sledovat základní životní funkce (vědomí, dýchání, oběh)
- ✓ při náhlé poruše dýchání, zahájit resuscitaci (nejlépe s použitím AED) – viz kapitola Resuscitace str. 7



## AKUTNÍ STAVY U DIABETIKŮ

Cukrovka (diabetes) je onemocnění způsobující neschopnost organismu udržovat stálou hladinu cukru v krvi. Diabetik je nucen si podávat inzulín, který štěpí cukry v krvi, dodržovat dietu a životosprávu. Diabetici by měli nosit u sebe kartičku upozorňující na jejich onemocnění!

**hyperglykémie:** nadbytek cukru v krvi, nastává po nepodání inzulínu. Potřeba pomoci odborného lékaře.

**hypoglykémie:** nedostatek cukru v krvi, po příliš silné dávce inzulínu, nebo po dávce inzulínu se nenají, po větší fyzické námaze. Nastává bezvědomí a nakonec smrt.

*Hypoglykemické kóma je častější a pro pacienta nebezpečnější, proto v případě nejistoty vždy usuzujeme na hypoglykémii.*



## PŘÍZNAKY:

- příznaky šoku
- zmatenost, dezorientovanost, bezvědomí
- třes, křeče
- acetonový zápach z úst
- chování jako opilec

**POZOR!!! Nezaměnit diabetika za opilce, mají přibližně stejné příznaky i zápach dechu!!**



## PRVNÍ POMOC:

- ✓ zotavovací poloha (na boku) popř. protišoková poloha
- ✓ u hypoglykémie při vědomí podání cukru, sladké tekutiny, čokolády
- ✓ v bezvědomí - volat 155
- ✓ u nedýchajícího – resuscitovat (viz kapitola Resuscitace str. 7)



## OTRAVY

Vznikají nejčastěji po vstupu (požití, vstřebání kůží, vdechnutím, atd.) různých látek do organismu, ať již vědomě (sebevraždy) nebo náhodně. Hlavními problémy je udržet dýchání a oběh. U 80%- 90% případů otrav jde o úmyslný příjem jedu. Je důležité zjistit a zajistit otravnou látku. V případě otrav je velmi důležité, aby záchránce dbal na svojí bezpečnost obzvláště v případě otravy plyny (neprovádět umělé dýchání apod.)



## PŘÍZNAKY:

- ospalost až bezvědomí
- agresivita, zuřivost či naopak apatie, delirium, euforie, zmatenost
- zvracení, nevolnost, průjem
- stopy poleptání



## PRVNÍ POMOC:

- ✓ zajistit životní funkce (vědomí, dýchání)
- ✓ poloha dle stavu vědomí
- ✓ zajistit látku, která způsobila otravu
- ✓ odnést ze zamořeného prostředí, či jen přenést postiženého na čerstvý vzduch
- ✓ eliminační: vypláchnout oči, opláchnout kůži
- ✓ přivolat odbornou pomoc – 155
- ✓ při všech postupech neopomenout vlastní bezpečnost (rukavice, dýchací maska apod.)

## OTRAVA DROGAMI

U osob závislých na drogách mohou být patrné stopy po vpichu injekčních jehel a žíly v dané oblasti jsou zanícené a infikované. Mezi obvykle používané drogy patří:

*Příčiny:*

- ❖ halucinogeny - LSD, hašiš, marihuana. Život ohrožující stavy po otravách těmito látkami jsou vzácné. Jsou většinou inhalovány. Nejsilnější halucinogen je LSD, který je podáván ústy
- ❖ budivé aminy - pervitin, kokain, preludin, avicol, rosimol, trasér (užívají se ústy i do žíly)
- ❖ opiáty - morfin, heroin a deriváty morfinu. Tyto látky rychle vyvolávají závislost. Zneužívají se obvykle ve formě nitrožilní aplikace. (Heroin je asi 6krát účinnější než morfin).



### **PŘÍZNAKY:**

- nápadné psychické projevy
- světloplachost, slzení, třes víček
- útlum dechu
- křeče, svalové záškuby, pocení
- bolesti hlavy, možné bolesti břicha a zvracení
- ztráta vědomí až hluboké kóma



### PRVNÍ POMOC:

- ✓ zklidnit, uložit do stíněného prostoru
- ✓ uvolnit a udržovat volné dýchací cesty (viz kapitola Resuscitace str. 7)
- ✓ volat odbornou pomoc - 155

## OTRAVA CO<sub>2</sub> (OXID UHLIČITÝ)

Jestliže koncentrace CO<sub>2</sub> ve vdechovaném vzduchu překročí 3 procenta a více dochází k omezení vazby kyslíku v organismu. Zvýšená koncentrace oxidu uhličitého se vyskytuje především ve špatně větratelných prostorách kde probíhají procesy rozpadu organických látek (kvašení vína ve vinných sklepích, jeskyně).



### PŘÍZNAKY:

- bolesti hlavy
- hučení v uších
- závrať
- dušnost
- cyanóza
- porucha vědomí, ztráta vědomí
- křeče
- šok



### PRVNÍ POMOC:

- ✓ zachránit ze zamořeného prostoru (pozor na vlastní bezpečnost!!), pacienta dostat na čerstvý vzduch; při bezvědomí se zachovalým dýcháním – zotavovací poloha
- ✓ uvolnit oděv, udržovat tělesnou teplotu
- ✓ kontrolovat dýchání; pokud nedýchá – resuscitovat (viz kapitola Resuscitace str. 7)
- ✓ volat odbornou pomoc - 155

## OTRAVA CO (OXID UHELNATÝ)

Oxid uhelnatý vzniká při spalování sloučenin uhlíku. Je to plyn bez zápachu, chuti a zbarvení. Většina otrav tímto plynem vzniká při inhalaci výfukových plynů spalovacích motorů.

Toxicita oxidu uhelnatého spočívá v jeho až 300 krát lepší vazbě na hemoglobin čímž vytlačuje kyslík z vazby na hemoglobin. Vnímavost vůči otravě je různá. Otravu snášejí lépe starší silnější lidé, kuřáci než mladí a štíhlé osoby. Stupeň závažnosti závisí na délce expozice, koncentraci CO a na aktivitě v zamořeném prostředí.



### **PŘÍZNAKY:**

- nejdříve zhoršení vidění
- bolesti hlavy
- závrať, omámenost
- poruchy vidění
- nevolnost, zvracení
- ztráta vědomí
- zrychlení tepu a dechu
- nakonec hluboké kóma, křeče a smrt



### **PRVNÍ POMOC:**

- ✓ zachránit ze zamořeného prostoru (pozor na vlastní bezpečnost!!), pacienta dostat na čerstvý vzduch; při bezvědomí se zachovalým dýcháním – zotavovací poloha
- ✓ uvolnit oděv, udržovat tělesnou teplotu
- ✓ kontrolovat dýchání; pokud nedýchá – resuscitovat (viz kapitola Resuscitace str. 7)
- ✓ volat odbornou pomoc - 155



## OTRAVA LÉKY A JEDOVATÝMI ROSTLINAMI

Otravy léky představují nejčastější otravy. Odlišit otravu léky od jiných otrav je velice obtížné a navíc se často vyskytuje jako kombinovaná otrava zejména s alkoholem. Otrava rostlinami se vyskytuje především u malých dětí, které jsou přitahovány barevnými květy a plody (rulík zlomocný, durman), v tomto případě se otrava chová stejně jako otrava uklidňujícími léky.



### **PŘÍZNAKY:**

Uklidňující léky: rychlý puls

- suchá, teplá kůže
- rozšířené zornice
- polykací potíže
- vzrušení, neklid, stav omámení
- poruchy vědomí

Povzbuzující léky: poruchy srdečního rytmu

- zarudnutí kůže
- poruchy vidění
- nevolnost, zvracení, průjmy
- bolesti v břiše
- neklid



### **PRVNÍ POMOC:**

- ✓ zklidnit
- ✓ zajistit vzorek látky
- ✓ zotavovací poloha na boku
- ✓ zajištění životních funkcí (vědomí, dýchání, oběh)
- ✓ volat odbornou pomoc - 155

## OTRAVA HOUBAMI

Nejčastější příčinou této otravy je záměna jedovatých hub za jedlé. Pro další léčbu je důležité zjistit druh požitých hub, proto je důležité zachovat jídlo, odpadky, zvratky nebo stolici pro laboratorní vyšetření.

Různé druhy hub mají různé druhy latence:

mochomůrka zelená	6-24 hod
mochomůrka červená, tygrovaná	15min - 2 hod
vláknice, strmělky	15min - 4 hod
čechratka podvinutá	1 - 4 hod



### **PŘÍZNAKY:**

- poruchy srdečního rytmu
- únava, slabost
- nevolnost, zvracení, průjmy
- bolesti v břiše
- halucinace, poruchy vidění



### **PRVNÍ POMOC:**

- ✓ zklidnit
- ✓ zajistit vzorek látky
- ✓ zotavovací poloha na boku
- ✓ zajištění životních funkcí (vědomí, dýchání, oběh)
- ✓ volat odbornou pomoc - 155

## OTRAVA ČISTICÍMI PROTŘEDKY

Prací a mycí prostředky, pěnící prostředky. Tyto otravy postihují především děti po požití těchto látek. Je zde také nebezpečí vdechnutí.



### **PŘÍZNAKY:**

- příznaky jsou značně závislé na požití látky
- dráždění ke kašli
- nevolnost, zvracení, průjem



### **PRVNÍ POMOC:**

- ✓ zklidnit
- ✓ poloha podle stavu vědomí, při vědomí horní část těla vysoko
- ✓ zajistit životní funkce (vědomí, dýchání, oběh)
- ✓ nevyvolávat zvracení - nebezpečí aspirace
- ✓ nezředňovat pitím vody - nebezpečí vypěnění

## OTRAVA ALKOHOLEM

Alkohol působí na centrální nervový systém. Ovlivnění alkoholem je různé od člověka i na množství alkoholu. Rozlišuje se několik stádií otravy alkoholem, poslední končí smrtí. Za otravu alkoholem považujeme 3 - 5 promile alkoholu v krvi což odpovídá vypití 250 - 750 g čistého alkoholu během 30 min.



### **PŘÍZNAKY:**

- alkoholový zápach z dechu
- dezorientace, porušená motorika řeči
- porucha vědomí, bezvědomí
- křeče, zvracení



### **PRVNÍ POMOC:**

- ✓ poloha zotavovací na boku
- ✓ kontrolovat dýchání
- ✓ chránit před podchlazením
- ✓ dle uvážení 155

## OTRAVY / POLEPTÁNÍ KYSELINAMI A LOUHY

Příčinou těchto otrav či poleptání je většinou záměna a nedbalost. Poleptání při požití poškozují především sliznici úst, hltanu, jícnu a žaludku.



### **PŘÍZNAKY:**

- stopy poleptání (v případě požití kolem úst)
- bolesti, nevolnost, rozvoj šoku

- ztráta vědomí



## PRVNÍ POMOC:

- ✓ zklidnit
- ✓ zajistit základní životní funkce (vědomí, dýchání, oběh)
- ✓ bezvědomí s normálním dýcháním - zotavovací poloha na boku, kontrolovat dýchání
- ✓ odstranit potřísněný oděv, potřísněnou pokožku vymývat proudem tekoucí vody
- ✓ při pozření nikdy nevyvolávat zvracení
- ✓ volat odbornou pomoc - 155

## KŘEČE

Křeče jsou mimovolná svalová stažení doprovázená bolestí. Křeče se mohou vyskytovat přechodně nebo záchvatovitě, někdy přetrvávají delší dobu.

### *Příčiny:*

- ❖ nadměrná zátěž svalu
- ❖ prochlazení svalu
- ❖ nedostatečné zásobení svalu krví
- ❖ nedostatek stopových prvků a tekutin
- ❖ přehřátí
- ❖ horečka (hlavně u dětí)
- ❖ patologická elektrická aktivita mozku (epilepsie)
- ❖ hyperventilace

## EPILEPSIE

Generalizované tonicko-klonické křeče jsou typické pro **epileptický záchvat**. Dostavují se neočekávaně, postižený upadá do bezvědomí s krátkodobou zástavou dýchání.

Křeče jsou silné, postižený se zmítá. Po ukončení záchvatu křečí (může při něm dojít i k pomočení a pokálení, pokousání jazyka) dochází prakticky okamžitě k obnově dýchání a k návratu vědomí do 5 minut. Cílem první pomoci je zabránit úrazu během záchvatu křečí.



### **PRVNÍ POMOC:**

- ✓ uložit postiženého tak, aby se nezranil. Násilím neomezovat jeho pohyby.
- ✓ podržet mu hlavu ve svých dlaních – zabránit poranění hlavy
- ✓ ošetřovat do doby návratu plného vědomí, udržovat volné dýchací cesty
- ✓ přivolat odbornou pomoc – 155

**POZOR!!** Během záchvatu postižený nedýchá, po odeznění záchvatu křečí se postižený rozdýchá spontánně sám – udržovat volné dýchací cesty záklonem hlavy! Nikdy nevkládat své prsty do úst postiženého – hrozí ukousnutí!!